



## **Кадровые ресурсы: ежегодный доклад**

### **Структура укомплектования кадрами**

#### **Доклад Секретариата**

1. В настоящем докладе представлена структура укомплектования штатов Организации по состоянию на 31 декабря 2010 г.; поскольку ежегодные доклады по кадровым ресурсам представляются на протяжении более 10 лет, в нем также содержится анализ некоторых аспектов эволюции кадровых ресурсов. Данные включают более подробную информацию о категориях назначения; распределении сотрудников по полу; географической представленности; возрасте, классификационной категории, продолжительности службы сотрудников и текучести кадров; а также о распределении сотрудников категории специалистов и выше по должностям в основных профессиональных группах. Все данные, представленные в таблицах и рисунках в настоящем документе, касаются, если нет иных указаний, сотрудников, имеющих долгосрочные контракты.

#### **Категории контрактов**

2. По состоянию на 31 декабря 2010 г. общее число сотрудников ВОЗ, работающих либо по срочным контрактам, либо по постоянным контрактам (именуемым далее в обоих случаях "долгосрочными контрактами")<sup>1</sup>, составило 7154, из которых 2402 сотрудника (33,6%) являлись сотрудниками категорий специалистов и выше, 909 (12,7%) были национальными сотрудниками категории специалистов и 3843 (53,7%) были сотрудниками категории общего обслуживания (см. Таблицу 1). Число сотрудников, работающих по долгосрочным контрактам, увеличилось на 206 человек (3,0%) по сравнению с числом, указанным в ежегодном докладе по состоянию на 31 декабря 2009 года<sup>2</sup>.

3. По состоянию на 31 декабря 2010 г. 1119 сотрудников работали по временным контрактам (см. Рисунок 1 и Таблицу 1), что составило уменьшение на 34,6% по сравнению с числом сотрудников, указанным в структуре укомплектования штатов по

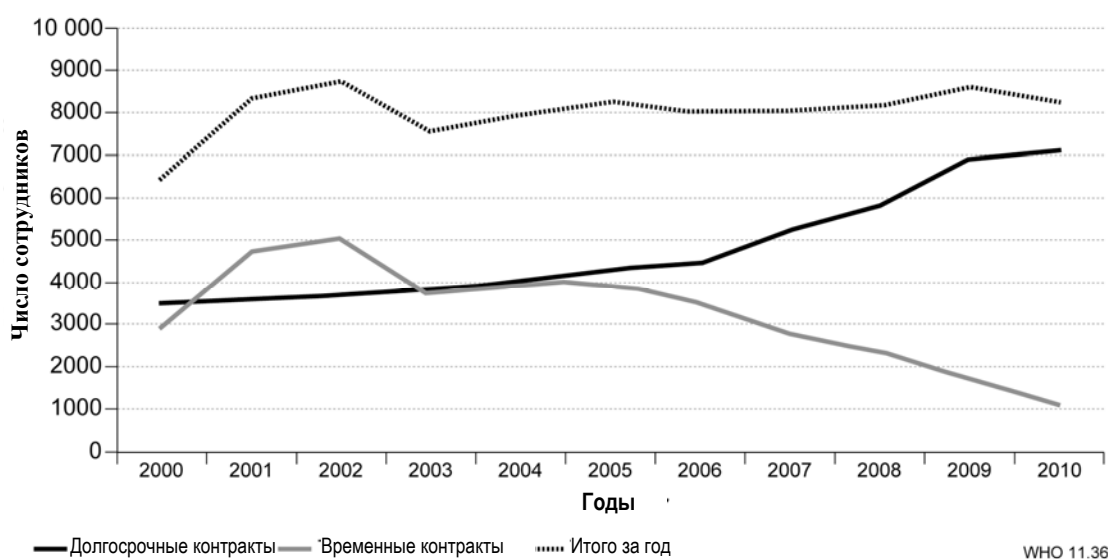
---

<sup>1</sup> Эта цифра не включает сотрудников ПАОЗ, МАИР или других учреждений, находящихся под административным управлением ВОЗ; она включает сотрудников, работающих в специальных программах или по соглашениям о сотрудничестве, принимаемым ВОЗ.

<sup>2</sup> См. документ A63/40.

состоянию на 31 декабря 2009 года. В настоящее время сотрудники, работающие по временным контрактам, составляют 13,5% от общего числа сотрудников по сравнению с 45,7% в 2000 году<sup>1</sup>. Это составляет сокращение доли этого вида контрактов на 32,2%. В то же самое время число сотрудников, имеющих этот вид контрактов, увеличилось на 61,9%. Если цифру за 2010 г. сравнить с пиковой цифрой в 5091 сотрудника, зарегистрированной в 2002 г., которые работали по временным контрактам<sup>2</sup>, процентное уменьшение сотрудников, работающих по таким контрактам, составляет 78,1%.

**Рисунок 1. Число сотрудников по видам контрактов**



4. В Таблице 2 показано распределение персонала, работающего по долгосрочным контрактам, по месту службы, категориям и полу. В распределении сотрудников категории специалистов и более высоких категорий можно заметить, что начиная с 2000 г. доли сотрудников по категориям наиболее значительно изменились в категориях Р.3 - Р.5 (Р.3: с 11,1% до 15,2%; Р.4: с 27,2% до 36,3%; и Р.5: с 40,0% до 31,1%). Эти изменения означают, что 57,2% сотрудников, работающих по долгосрочным контрактам, имеют категорию Р.4 или ниже по сравнению с 45,3% в 2000 году.

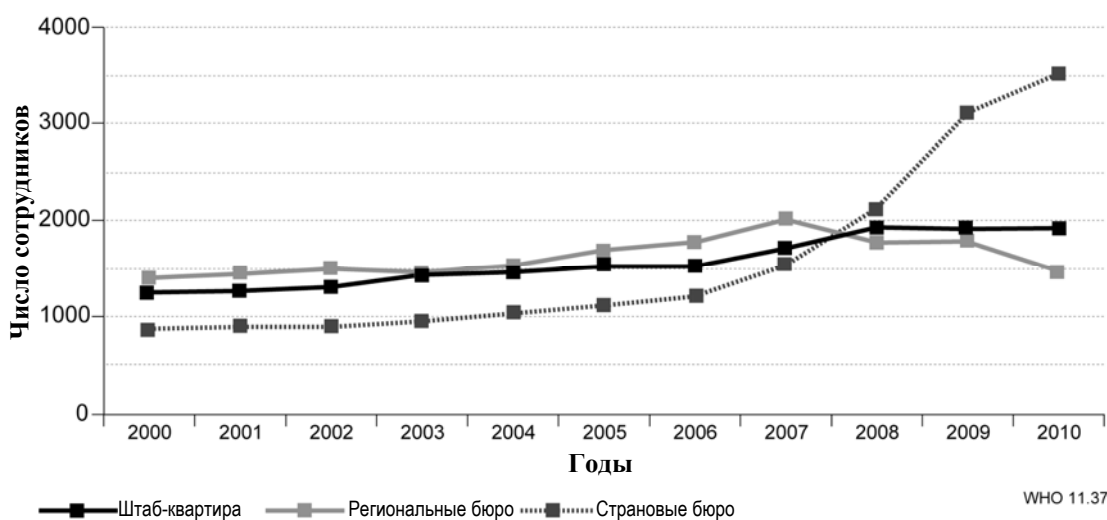
<sup>1</sup> См. документ А54/28.

<sup>2</sup> См. документ А56/38.

## Распределение персонала по месту службы и категориям подразделений<sup>1</sup>

5. В 2000 г. 35,5% общего числа сотрудников, работающих по долгосрочным контрактам, было занято в штаб-квартире, 39,9% - в региональных бюро и 24,5% - в страновых бюро. В декабре 2010 г. эти цифры составили, соответственно, 30,6%, 20,4% и 49,0%, что подтверждает значительный сдвиг в местах службы сотрудников по долгосрочным контрактам на страновой уровень. Это отражает более рациональное и стратегическое распределение кадровых ресурсов во всей Организации, предпринятое в поддержку операций ВОЗ в странах (см. Рисунок 2).

**Рисунок 2. Распределение персонала по категориям подразделений, 2000-2010 гг.**

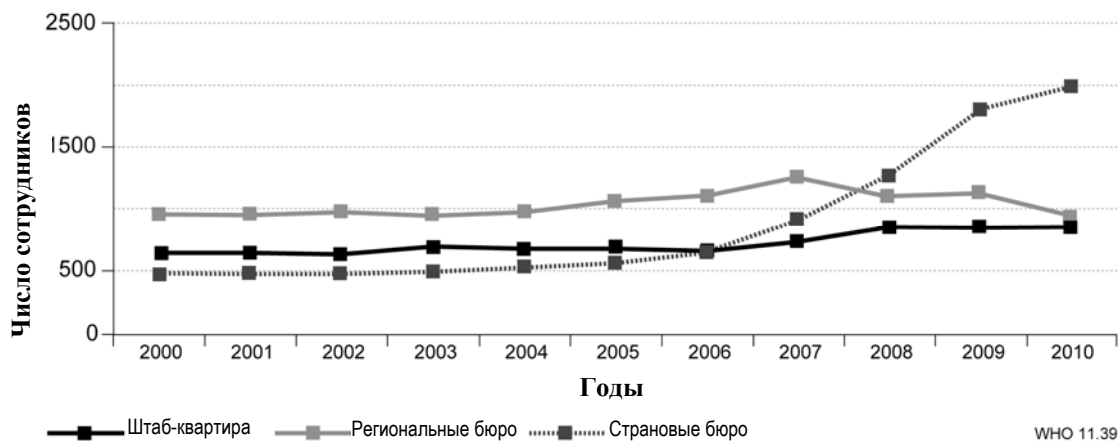


6. В период с 2000 по 2010 год число национальных сотрудников категории специалистов, работающих по долгосрочным контрактам, возросло в семь раз со 128 в 2000 г. до 909 в 2010 году. На Рисунке 2 показано, что в этой категории число сотрудников на уровне страновых бюро постепенно увеличивалось в период с 2000 по 2007 год; значительное увеличение в период с 2008 по 2010 год было связано с изменениями в видах контрактов. Подавляющее большинство национальных сотрудников категории специалистов (69,0%) работают в Африканском регионе.

7. В категории общего обслуживания число сотрудников в страновых бюро быстро увеличивалось в период с 2006 по 2009 год и стабилизировалось в 2010 г. (см. Рисунок 3).

<sup>1</sup> В таблицах, предоставленных в настоящем документе, число сотрудников для конкретных основных подразделений относится к сотрудникам, находящимся под административным управлением этих подразделений; соответствующие сотрудники фактически могут размещаться в различных местах.

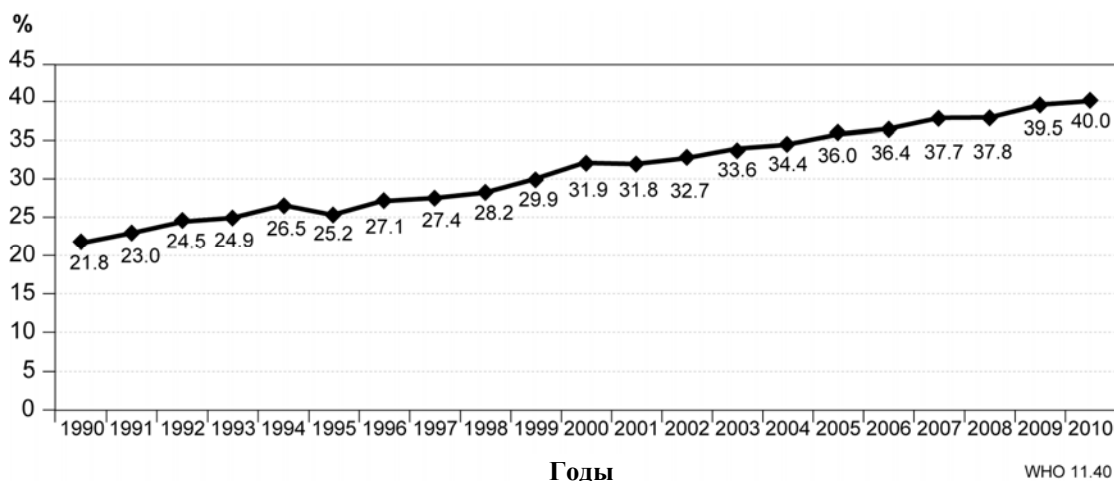
**Рисунок 3. Число сотрудников в категории общего обслуживания  
2000-2010 гг.**



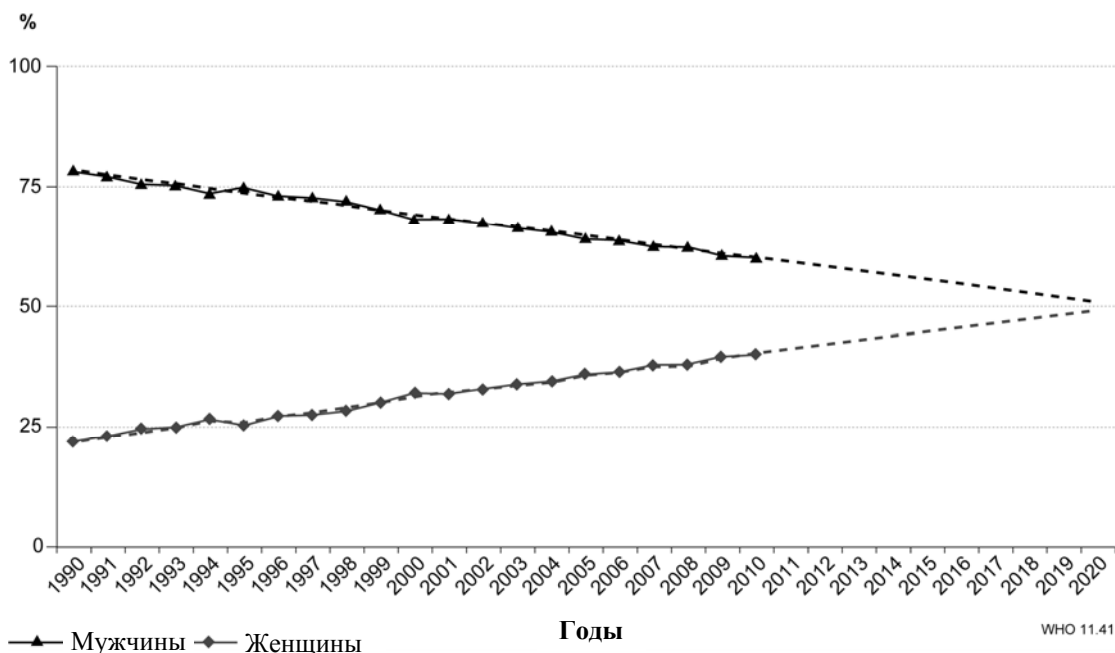
### Распределение персонала по полу

8. За последние 10 лет представленность женщин в категориях специалистов и выше постепенно увеличивалась с 31,9% в декабре 2000 г. до 40,0% в декабре 2010 года. За последние 20 лет представленность женщин почти удвоилась. На Рисунке 4 показано ежегодное увеличение за этот период, которое подчеркивает удвоенные усилия, предпринятые для достижения цели в отношении гендерного баланса. Если нынешние тенденции сохранятся, гендерный паритет в Организации может стать достижимой целью в течение следующего десятилетия (см. Рисунок 5).

**Рисунок 4. Доля женщин на должностях категорий специалистов и выше,  
1990–2010 гг.**



**Рисунок 5 Прогнозы в отношении достижения гендерного равенства в категориях специалистов и выше**



9. По состоянию на 31 декабря 2010 г. из 2402 сотрудников категорий специалистов и выше, работающих по долгосрочным контрактам, 1441 сотрудник (60,0%) были мужчины и 961 (40,0%) - женщины.

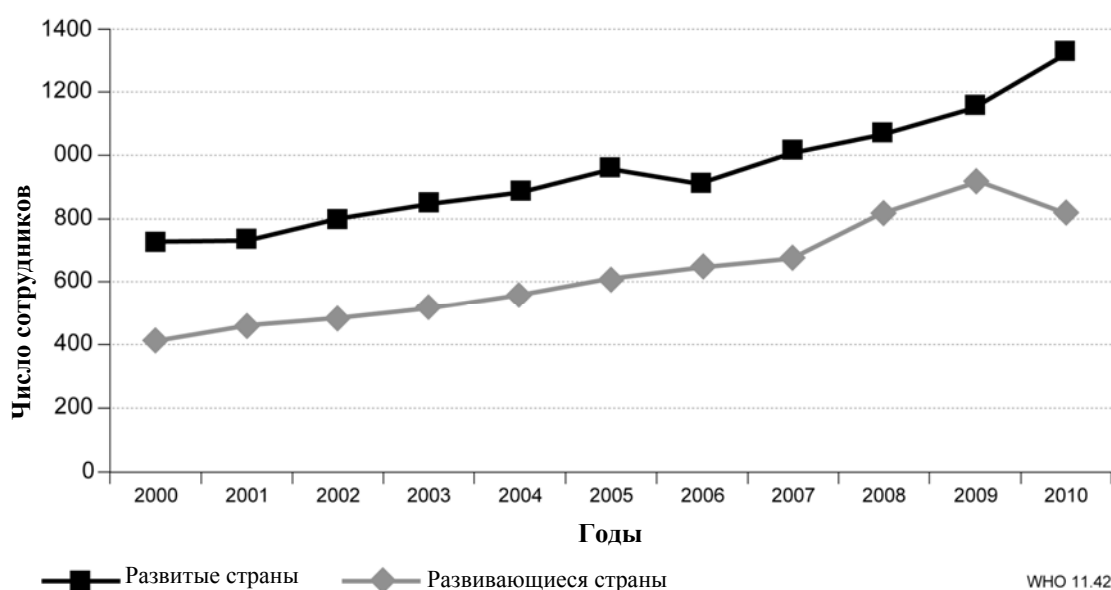
10. На более высоких должностях в категориях специалистов и выше численность мужчин превышает численность женщин (см. Таблицу 2), хотя доля женщин постепенно увеличивается. Например, в 2000 г. 34,7% сотрудников на должностях Р.4 были женщины, а по состоянию на 31 декабря 2010 г. эта доля увеличилась до 41,3%. За тот же период доля женщин на должностях Р.5 увеличилась с 24,6% до 34,2%. На самых высоких должностях картина является более смешанной. На 31 декабря 2010 г. доля женщин на должностях Р.6/D.1 составляла 20,7% по сравнению с 24,5% в 2000 г.; однако на уровне D.2 эта доля увеличилась с 9,8% в 2000 г. до 21,7%, причем доля женщин возросла на 250%. Кроме того, за тот же самый период было зарегистрировано увеличение числа женщин на неклассифицируемых должностях с 20,0% до 42,9%.

11. Среди национальных сотрудников категории специалистов доля женщин оставалась относительно стабильной: по состоянию на 31 декабря 2010 г. она составляла 34,2% по сравнению с 30,5% 2000 году. В категории общего обслуживания, несмотря на то, что в декабре 2000 г. женщины составляли в этой категории 57,9%, к концу 2010 г. они составили 52,2%.

## Географическая представленность

12. В рамках деятельности ВОЗ по достижению большего разнообразия кадровых ресурсов продолжились целенаправленные усилия по улучшению географической представленности. Были проанализированы статистические данные для получения характеристик разнообразия, которые были использованы в контексте будущих кадровых потребностей Организации для определения новых источников талантов и выявления как недостатков в планировании деятельности, так и приоритетных групп, требующих внимания (см. Рисунок 6)<sup>1</sup>.

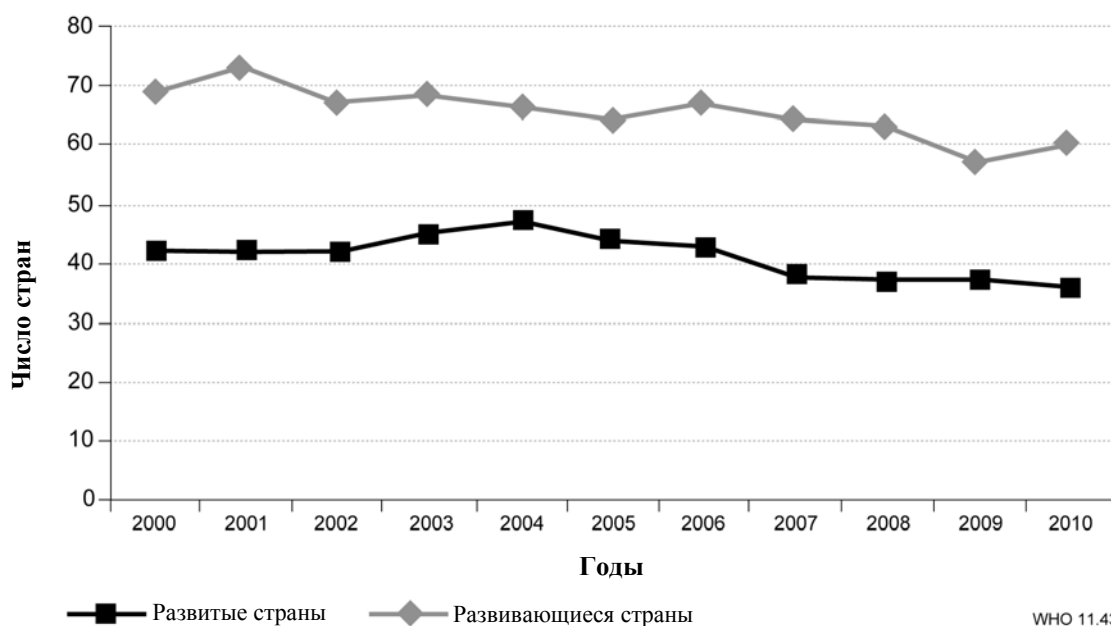
**Рисунок 6. Число сотрудников категорий специалистов и выше на должностях, учитываемых для географической представленности, 2000-2010 гг.**



13. На Рисунке 7 можно видеть, что усилия по увеличению числа граждан развивающихся стран для приема на работу на должности классификационных категорий специалистов и выше привели к увеличению числа перепредставленных развивающихся стран по отношению к их желаемой квоте. В результате за 10-летний период 2000-2010 гг. число развивающихся стран, находящихся в пределах квоты, уменьшилось с 70 до 60.

<sup>1</sup> В целях географической представленности не учитываются лингвистические посты, а также посты командированных сотрудников и сотрудников, работающих в партнерствах.

**Рисунок 7. Географическая представленность должностей, учитываемых в категориях специалистов и выше: число стран в пределах квоты, 2000-2010 гг.**



14. В Таблицах 4a-f содержится подробная информация о распределении сотрудников по странам происхождения и таким образом указывается состояние представленности государств-членов в каждом регионе (в эти данные не включены сотрудники на должностях, финансируемых страной их гражданства). После издания ежегодного доклада по состоянию на 31 декабря 2009 г. произошли следующие изменения:

- четыре государства-члена, которые ранее были в пределах желаемых квот географической представленности (Корейская Народно-Демократическая Республика, Ямайка, Парагвай и Суринам), в настоящее время не представлены;
- одно государство-член, которое было недопредставлено (Израиль), в настоящее время находится в пределах своей желаемой квоты географической представленности;
- одно государство-член, которое не было представлено (Литва), в настоящее время находится в пределах своей желаемой квоты географической представленности;
- три государства-члена, которые ранее были перепредставлены (Бразилия, Российская Федерация и Таиланд), в настоящее время находятся в пределах своих желаемых квот географической представленности;
- одно государство-член, которое ранее находилось в пределах своей желаемой квоты географической представленности (Германия), в настоящее время перепредставлено.

## Возраст, категория, продолжительность службы и текучесть кадров

15. По состоянию на 31 декабря 2010 г. в категориях специалистов и выше 52,2% сотрудников были в возрасте менее 50 лет. В категории общего обслуживания в этой возрастной группе было 69,0% сотрудников, а среди национальных сотрудников категории специалистов эта доля составляла 63,7% (см. Рисунок 8). В категориях специалистов и выше самую большую группу составляют сотрудники в возрасте от 50 до 59 лет (42,4%). В категории общего обслуживания 35,2% составляют сотрудники в возрасте от 40 до 49 лет, что является самой большой группой сотрудников в этой категории. Среди национальных сотрудников категории специалистов самую большую группу 41,4% составляют сотрудники в возрасте от 40 до 49 лет.

**Рисунок 8 Число сотрудников в разбивке по возрасту, полу и классификационным категориям**



WHO 11.45

16. При анализе этих цифр по признаку пола можно заметить, что мужчины в категориях специалистов и выше в целом старше своих коллег женщин. Поскольку они выйдут на пенсию раньше, это даст возможность еще более улучшить гендерный баланс.

17. В 2000 г. сотрудники со стажем работы менее пяти лет составляли 29,9% от общего числа сотрудников, работающих по долгосрочным контрактам; в отличие от этого, по состоянию на 31 декабря 2010 г. они составляли 56,2%. Эти цифры отражают заметное увеличение набора кадров для работы по срочным контрактам, произошедшее в течение последних пяти лет (см. Таблицу 7).

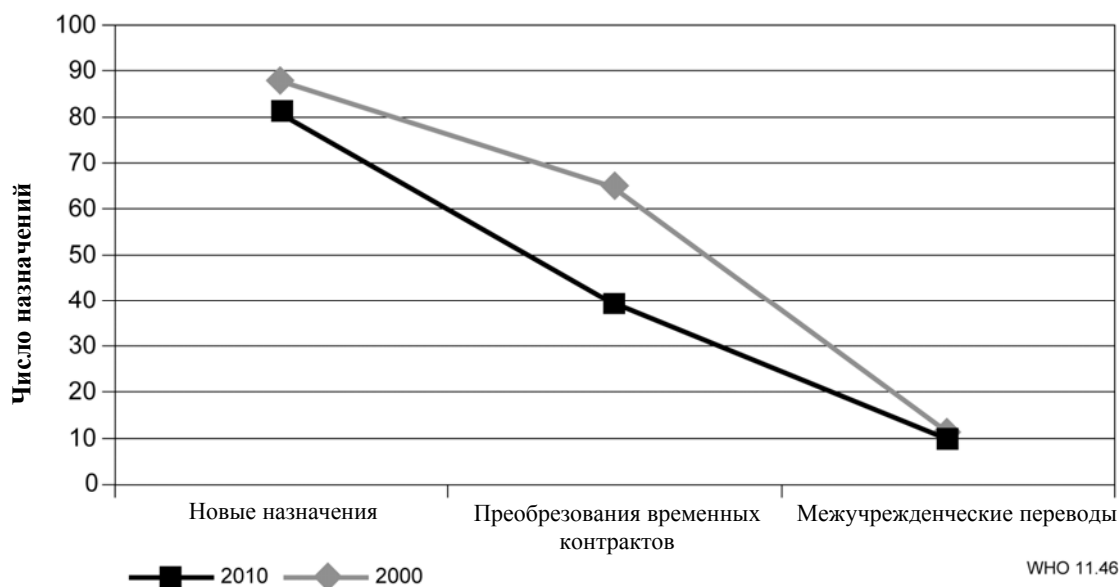
18. В 2000 г. средняя продолжительность службы составляла 11,5 лет (8,8 лет для сотрудников категорий специалистов и выше и 13,7 лет для сотрудников категории общего обслуживания). С 2005 г. средняя продолжительность службы оставалась стабильной на уровне приблизительно семи лет для сотрудников категорий специалистов и выше и приблизительно восьми лет для сотрудников категории общего обслуживания.

19. В Таблице 8 и на Рисунке 9 представлены данные о назначениях сотрудников, которые начали работать в период с 1 января 2010 г. до 31 декабря 2010 года. В категориях специалистов и выше по внешнему найму был принят на работу 81 сотрудник (62,3%), 39 назначений (30,0%) были сделаны в результате



преобразования существующих временных контрактов и 10 сотрудников (7,7%) были назначены посредством межучрежденческого перевода.

**Рисунок 9. Назначения и должности в категориях специалистов и выше по видам приема на работу**



20. В Таблице 9 показаны прогнозируемые выходы сотрудников на пенсию в течение следующих 10 лет. По существующим прогнозам в следующие пять лет на пенсию должны выйти 13,7% сотрудников (18,7% сотрудников в категориях специалистов и выше), а в следующие 10 лет - 30,3% сотрудников (39,3% сотрудников в категориях специалистов и выше) (см. Таблицу 9).

21. В предыдущих ежегодных докладах по кадровым ресурсам имелись две дополнительные таблицы со следующими заголовками.

- **Общее число сотрудников в категориях специалистов и выше по месту службы и региону национальной принадлежности.** От этой таблицы отказались, поскольку решили, что эти данные не несут полезной информации.
- **Распределение занимаемых должностей в категориях специалистов и выше по основным профессиональным группам.** Эта таблица была изъята из настоящего доклада в этом году, поскольку сейчас применяется новая классификационная методология и еще не завершено кодирование должностей. Существует надежда на то, что данная таблица будет вновь введена, когда будет представлена структура укомплектования кадрами по состоянию на 31 декабря 2011 года.

## ДЕЙСТВИЯ АССАМБЛЕИ ЗДРАВООХРАНЕНИЯ

22. Ассамблее здравоохранения предлагается принять к сведению настоящий доклад.

**ТАБЛИЦЫ**

23. Таблицы, упомянутые в предыдущих пунктах, для легкости ссылки перечислены ниже:

|              |   |
|--------------|---|
| Таблица 1    | Число сотрудников, работающих по долгосрочным и временным контрактам по состоянию на 31 декабря 2010 г. |
| Таблица 2    | Распределение персонала по месту службы, категориям и полу на 31 декабря 2010 г.                        |
| Таблица 3    | Краткий перечень стран, не находящихся в пределах желаемой квоты, по регионам на 31 декабря 2010 г.     |
| Таблица 4a-f | Распределение по странам происхождения на 31 декабря 2010 г.  |
| Таблица 5    | Распределение персонала по возрасту, полу и месту службы на 31 декабря 2010 г.                          |
| Таблица 6    | Распределение персонала по категориям и возрасту (все места службы) на 31 декабря 2010 г.               |
| Таблица 7    | Распределение сотрудников по продолжительности службы на 31 декабря 2010 г.                             |
| Таблица 8    | Назначения, произведенные с января 2010 г. по 31 декабря 2010 г.  |
| Таблица 9    | Прогнозируемые выходы сотрудников на пенсию.  |

**TABLE 1. NUMBER OF STAFF HOLDING LONG-TERM AND TEMPORARY APPOINTMENTS  
AS AT 31 DECEMBER 2010**

| Category                                 | Headquarters | Special programmes and collaborative arrangements | Africa       | The Americas | South-East Asia | Europe     | Eastern Mediterranean | Western Pacific | Total        |
|--|--------------|---|--------------|--------------|-----------------|------------|-----------------------|-----------------|--------------|
| <b>Staff with long-term appointments</b> |              |   |              |              |                 |            |                       |                 |              |
| Professional and higher categories       | 1 032        | 186   | 416          | 93           | 130             | 186        | 169                   | 190             | 2 402        |
| National professional                    | 39           | 0   | 627          | 2            | 47              | 95         | 46                    | 53              | 909          |
| General service                          | 823          | 88  | 1 455        | 60           | 371             | 259        | 469                   | 318             | 3 843        |
| <b>Total</b>                             | <b>1 894</b> | <b>274</b>  | <b>2 498</b> | <b>155</b>   | <b>548</b>      | <b>540</b> | <b>684</b>            | <b>561</b>      | <b>7 154</b> |
| <b>Staff with temporary appointments</b> |              |   |              |              |                 |            |                       |                 |              |
| Professional and higher categories       | 187          | 57  | 47           | 7            | 57              | 24         | 116                   | 32              | 527          |
| National professional                    | 3            | 0   | 26           | 0            | 48              | 6          | 40                    | 7               | 130          |
| General service                          | 116          | 18  | 62           | 14           | 109             | 25         | 64                    | 54              | 462          |
| <b>Total</b>                             | <b>306</b>   | <b>75</b>   | <b>135</b>   | <b>21</b>    | <b>214</b>      | <b>55</b>  | <b>220</b>            | <b>93</b>       | <b>1 119</b> |
| <b>Total number of staff</b>             | <b>2 200</b> | <b>349</b>  | <b>2 633</b> | <b>176</b>   | <b>762</b>      | <b>595</b> | <b>904</b>            | <b>654</b>      | <b>8 273</b> |

**TABLE 2. DISTRIBUTION OF STAFF BY ORGANIZATIONAL LOCATION,  
GRADE AND SEX AS AT 31 DECEMBER 2010**  
Professional and higher categories

| Location                   | P1   |      |     | P2   |      |     | P3   |      |      | P4   |      |      | P5   |      |      | P6/D1 |      |      | D2   |      |     | Ungraded |      |     | Total |      |       | Percentage |      |
|----------------------------|------|------|-----|------|------|-----|------|------|------|------|------|------|------|------|------|-------|------|------|------|------|-----|----------|------|-----|-------|------|-------|------------|------|
|                            | M    | F    | T   | M    | F    | T   | M    | F    | T    | M    | F    | T    | M    | F    | T    | M     | F    | T    | M    | F    | T   | M        | F    | T   | M     | F    | T     | M          | F    |
| Headquarters               | 0    | 0    | 0   | 14   | 37   | 51  | 85   | 138  | 223  | 188  | 209  | 397  | 241  | 153  | 394  | 80    | 22   | 102  | 29   | 7    | 36  | 8        | 7    | 15  | 645   | 573  | 1 218 | 53.0       | 47.0 |
| Africa                     | 0    | 0    | 0   | 15   | 12   | 27  | 36   | 20   | 56   | 141  | 51   | 192  | 85   | 13   | 98   | 29    | 11   | 40   | 1    | 1    | 2   | 1        | 0    | 1   | 308   | 108  | 416   | 74.0       | 26.0 |
| The Americas               | 1    | 0    | 1   | 1    | 3    | 4   | 4    | 4    | 8    | 40   | 19   | 59   | 12   | 6    | 18   | 2     | 0    | 2    | 0    | 0    | 0   | 0        | 1    | 1   | 60    | 33   | 93    | 64.5       | 35.5 |
| South-East Asia            | 0    | 0    | 0   | 0    | 0    | 0   | 7    | 4    | 11   | 21   | 12   | 33   | 46   | 23   | 69   | 12    | 2    | 14   | 0    | 2    | 2   | 1        | 0    | 1   | 87    | 43   | 130   | 66.9       | 33.1 |
| Europe                     | 3    | 9    | 12  | 10   | 17   | 27  | 20   | 18   | 38   | 29   | 30   | 59   | 19   | 14   | 33   | 11    | 3    | 14   | 2    | 0    | 2   | 0        | 1    | 1   | 94    | 92   | 186   | 50.5       | 49.5 |
| Eastern Mediterranean      | 2    | 1    | 3   | 4    | 5    | 9   | 11   | 9    | 20   | 39   | 12   | 51   | 33   | 20   | 53   | 24    | 5    | 29   | 3    | 0    | 3   | 1        | 0    | 1   | 117   | 52   | 169   | 69.2       | 30.8 |
| Western Pacific            | 0    | 0    | 0   | 0    | 0    | 0   | 5    | 5    | 10   | 54   | 27   | 81   | 55   | 26   | 81   | 14    | 2    | 16   | 1    | 0    | 1   | 1        | 0    | 1   | 130   | 60   | 190   | 68.4       | 31.6 |
| <b>Total</b>               | 6    | 10   | 16  | 44   | 74   | 118 | 168  | 198  | 366  | 512  | 360  | 872  | 491  | 255  | 746  | 172   | 45   | 217  | 36   | 10   | 46  | 12       | 9    | 21  | 1 441 | 961  | 2 402 | 60.0       | 40.0 |
| <b>Percentage by grade</b> | 37.5 | 62.5 | 100 | 37.3 | 62.7 | 100 | 45.9 | 54.1 | 100  | 58.7 | 41.3 | 100  | 65.8 | 34.2 | 100  | 79.3  | 20.7 | 100  | 57.1 | 42.9 | 100 | 57.1     | 42.9 | 100 | 60.0  | 40.0 | 100   |            |      |
| <b>Percentage of total</b> |      |      | 0.7 |      |      | 4.9 |      |      | 15.2 |      |      | 36.3 |      |      | 31.1 |       |      | 31.1 |      |      | 9.0 |          |      | 0.9 |       |      | 100   |            |      |

**National professional**

| Location                   | A    |      |     | B    |      |      | C    |      |      | D    |      |     | Total |      |     | Percentage |      |
|----------------------------|------|------|-----|------|------|------|------|------|------|------|------|-----|-------|------|-----|------------|------|
|                            | M    | F    | T   | M    | F    | T    | M    | F    | T    | M    | F    | T   | M     | F    | T   | M          | F    |
| Headquarters <sup>1</sup>  | 0    | 1    | 1   | 9    | 14   | 23   | 10   | 5    | 15   | 0    | 0    | 0   | 19    | 20   | 39  | 48.7       | 51.3 |
| Africa                     | 12   | 4    | 16  | 158  | 39   | 197  | 279  | 129  | 408  | 5    | 1    | 6   | 454   | 173  | 627 | 72.4       | 27.6 |
| The Americas               | 0    | 0    | 0   | 0    | 1    | 1    | 1    | 0    | 1    | 0    | 0    | 0   | 1     | 1    | 2   | 50.0       | 50.0 |
| South-East Asia            | 5    | 2    | 7   | 5    | 6    | 11   | 22   | 6    | 28   | 1    | 0    | 1   | 33    | 14   | 47  | 70.2       | 29.8 |
| Europe                     | 7    | 7    | 14  | 26   | 38   | 64   | 10   | 7    | 17   | 0    | 0    | 0   | 43    | 52   | 95  | 45.3       | 54.7 |
| Eastern Mediterranean      | 0    | 0    | 0   | 22   | 13   | 35   | 5    | 5    | 10   | 1    | 0    | 1   | 28    | 18   | 46  | 60.9       | 39.1 |
| Western Pacific            | 2    | 4    | 6   | 12   | 14   | 26   | 6    | 13   | 19   | 0    | 2    | 2   | 20    | 33   | 53  | 37.7       | 62.3 |
| <b>Total</b>               | 26   | 18   | 44  | 232  | 125  | 357  | 333  | 165  | 498  | 7    | 3    | 10  | 598   | 311  | 909 | 65.8       | 34.2 |
| <b>Percentage by grade</b> | 59.1 | 40.9 | 100 | 65.0 | 35.0 | 100  | 66.9 | 33.1 | 100  | 70.0 | 30.0 | 100 | 65.8  | 34.2 | 100 |            |      |
| <b>Percentage of total</b> |      |      | 4.8 |      |      | 39.3 |      |      | 54.8 |      |      | 1.1 |       |      | 100 |            |      |

<sup>1</sup> National professional officers accounted for under headquarters are located in offices outside Geneva (e.g. Addis Ababa, Kobe and Kuala Lumpur).

**General service**

| Location                   | G1   |      |     | G2   |     |      | G3   |      |     | G4   |      |      | G5   |      |      | G6   |      |      | G7   |      |     | Total |       |       | Percentage |      |  |  |
|----------------------------|------|------|-----|------|-----|------|------|------|-----|------|------|------|------|------|------|------|------|------|------|------|-----|-------|-------|-------|------------|------|--|--|
|                            | M    | F    | T   | M    | F   | T    | M    | F    | T   | M    | F    | T    | M    | F    | T    | M    | F    | T    | M    | F    | T   | M     | F     | T     | M          | F    |  |  |
| Headquarters               | 0    | 0    | 0   | 1    | 1   | 2    | 23   | 11   | 34  | 40   | 146  | 186  | 78   | 332  | 410  | 73   | 186  | 259  | 7    | 13   | 20  | 222   | 689   | 911   | 24.4       | 75.6 |  |  |
| Africa                     | 43   | 17   | 60  | 513  | 9   | 522  | 103  | 21   | 124 | 58   | 107  | 165  | 67   | 149  | 216  | 92   | 114  | 206  | 80   | 82   | 162 | 956   | 499   | 1 455 | 65.7       | 34.3 |  |  |
| The Americas               | 0    | 0    | 0   | 0    | 0   | 0    | 0    | 0    | 0   | 1    | 10   | 11   | 4    | 14   | 18   | 5    | 21   | 26   | 0    | 5    | 5   | 10    | 50    | 60    | 16.7       | 83.3 |  |  |
| South-East Asia            | 9    | 1    | 10  | 65   | 0   | 65   | 33   | 8    | 41  | 32   | 39   | 71   | 45   | 49   | 94   | 31   | 15   | 46   | 29   | 15   | 44  | 244   | 127   | 371   | 65.8       | 34.2 |  |  |
| Europe                     | 0    | 0    | 0   | 19   | 0   | 19   | 18   | 12   | 30  | 8    | 35   | 43   | 23   | 112  | 135  | 11   | 16   | 27   | 1    | 4    | 5   | 80    | 179   | 259   | 30.9       | 69.1 |  |  |
| Eastern Mediterranean      | 33   | 2    | 35  | 51   | 1   | 52   | 49   | 3    | 52  | 24   | 63   | 87   | 35   | 102  | 137  | 31   | 37   | 68   | 11   | 27   | 38  | 234   | 235   | 469   | 49.9       | 50.1 |  |  |
| Western Pacific            | 3    | 5    | 8   | 20   | 0   | 20   | 24   | 9    | 33  | 9    | 54   | 63   | 5    | 90   | 95   | 22   | 46   | 68   | 7    | 24   | 31  | 90    | 228   | 318   | 28.3       | 71.7 |  |  |
| <b>Total</b>               | 88   | 25   | 113 | 669  | 11  | 680  | 250  | 64   | 314 | 172  | 454  | 626  | 257  | 848  | 1105 | 265  | 435  | 700  | 135  | 170  | 305 | 1 836 | 2 007 | 3 843 | 47.8       | 52.2 |  |  |
| <b>Percentage by grade</b> | 77.9 | 22.1 | 100 | 98.4 | 1.6 | 100  | 79.6 | 20.4 | 100 | 27.5 | 72.5 | 100  | 23.3 | 76.7 | 100  | 37.9 | 62.1 | 100  | 44.3 | 55.7 | 100 | 47.8  | 52.2  | 100   |            |      |  |  |
| <b>Percentage of total</b> |      |      | 2.9 |      |     | 17.7 |      |      | 8.2 |      |      | 16.3 |      |      | 28.8 |      |      | 18.2 |      |      | 7.9 |       |       | 100   |            |      |  |  |

M – male, F – female, T – total.

**TABLE 3. SUMMARY OF COUNTRIES NOT WITHIN RANGE BY REGION AS AT 31 DECEMBER 2010**

| Region          | Unrepresented countries  | Underrepresented countries  | Overrepresented countries  |
|-----------------|--|---|--|
| Africa          | Lesotho<br>Seychelles<br>Swaziland   | –   | Algeria<br>Benin<br>Burkina Faso<br>Burundi<br>Cameroon<br>Congo<br>Côte d'Ivoire<br>Democratic Republic of the Congo<br>Ethiopia<br>Gambia<br>Ghana<br>Guinea<br>Kenya<br>Madagascar<br>Malawi<br>Mali<br>Niger<br>Nigeria<br>Rwanda<br>Senegal<br>South Africa<br>Togo<br>Uganda<br>United Republic of<br>Tanzania<br>Zambia<br>Zimbabwe |
| The Americas    | Antigua and Barbuda<br>Bahamas<br>Barbados<br>Grenada<br>Jamaica<br>Paraguaz | Puerto Rico*<br>Saint Kitts and Nevis<br>Saint Lucia<br>Saint Vincent and the<br>Grenadines<br>Suriname | –<br>Canada<br>Colombia<br>Peru  |
| South-East Asia | Democratic People's Republic of Korea  | –   | India<br>Sri Lanka   |
| Europe          | Andorra<br>Bosnia and Herzegovina<br>Cyprus<br>Iceland<br>Luxembourg         | Monaco<br>Montenegro<br>San Marino<br>The former Yugoslav<br>Republic of Macedonia                      | –<br>Belgium<br>Denmark<br>France<br>Germany<br>Ireland<br>Italy<br>Netherlands<br>Spain<br>Sweden<br>Switzerland<br>United Kingdom of<br>Great Britain and<br>Northern Ireland  |

| Region                | Unrepresented countries  |   | Underrepresented countries          | Overrepresented countries                           |                              |
|-----------------------|--|---|-------------------------------------|---|------------------------------|
| Eastern Mediterranean | Kuwait<br>Oman   | Qatar<br>United Arab Emirates   | Saudi Arabia                        | Egypt<br>Jordan<br>Lebanon                          | Pakistan<br>Sudan<br>Tunisia |
| Western Pacific       | Brunei Darussalam<br>Cook Islands<br>Kiribati<br>Lao People's<br>Democratic Republic<br>Micronesia (Federated<br>States of)<br>Nauru<br>Niue | Palau<br>Papua New Guinea<br>Samoa<br>Singapore<br>Tokelau*<br>Tonga<br>Tuvalu<br>Vanuatu | China<br>Japan<br>Republic of Korea | Australia<br>Malaysia<br>New Zealand<br>Philippines |                              |

\* Associate Member.

**TABLE 4a. DISTRIBUTION OF STAFF BY COUNTRY OF ORIGIN<sup>1</sup> AS AT 31 DECEMBER 2010**

**Nationals of Member States in the African Region**

| Country                          | Range | Staff by grade and sex |   |    |   |    |    |    |   |    |   |       |   | All professional staff |   |          |    |    |    |       |
|----------------------------------|-------|------------------------|---|----|---|----|----|----|---|----|---|-------|---|------------------------|---|----------|----|----|----|-------|
|                                  |       | P1                     |   | P2 |   | P3 |    | P4 |   | P5 |   | P6/D1 |   | D2                     |   | Ungraded |    | M  | F  | Total |
|                                  |       | M                      | F | M  | F | M  | F  | M  | F | M  | F | M     | F | M                      | F |          |    |    |    |       |
| Algeria                          | 2-10  |                        |   | 2  | 1 | 1  | 3  | 4  |   | 1  |   |       |   |                        |   |          | 8  | 4  | 12 |       |
| Angola                           | 1-8   |                        |   | 1  |   | 2  | 1  | 1  |   | 1  |   |       | 1 |                        |   |          | 6  | 1  | 7  |       |
| Benin                            | 1-8   |                        |   | 1  |   | 9  |    | 2  |   |    | 1 |       |   |                        |   |          | 11 | 1  | 12 |       |
| Botswana                         | 1-8   |                        | 1 |    |   |    | 1  |    |   |    | 1 |       |   |                        |   |          | 1  | 2  | 3  |       |
| Burkina Faso                     | 1-8   |                        |   | 1  | 2 | 1  | 3  | 3  | 6 |    |   |       |   |                        |   |          | 11 | 5  | 16 |       |
| Burundi                          | 1-8   |                        |   |    |   | 2  | 3  | 4  | 2 | 2  |   |       |   |                        |   |          | 8  | 5  | 13 |       |
| Cameroon                         | 1-8   |                        | 1 | 1  | 4 | 1  | 5  | 2  | 1 | 1  | 2 | 1     |   |                        |   |          | 13 | 6  | 19 |       |
| Cape Verde                       | 1-7   |                        |   |    |   |    |    | 1  |   |    | 1 |       |   |                        |   |          | 0  | 1  | 1  |       |
| Central African Republic         | 1-8   |                        |   |    |   | 2  |    | 1  |   | 1  |   |       |   |                        |   |          | 4  | 0  | 4  |       |
| Chad                             | 1-8   |                        |   | 1  | 2 |    | 1  | 2  |   |    |   |       |   |                        |   |          | 5  | 1  | 6  |       |
| Comoros                          | 1-7   |                        |   |    |   |    |    | 1  |   |    |   |       |   |                        |   |          | 1  | 0  | 1  |       |
| Congo                            | 1-8   |                        | 4 |    | 5 |    | 4  |    | 1 |    | 1 |       |   |                        |   |          | 15 | 0  | 15 |       |
| Côte d'Ivoire                    | 1-8   |                        |   |    | 3 |    | 3  | 1  | 4 | 1  |   | 2     |   |                        |   |          | 10 | 4  | 14 |       |
| Democratic Republic of the Congo | 2-12  |                        |   |    | 2 |    | 15 | 1  | 4 |    | 1 |       | 2 |                        |   |          | 24 | 1  | 25 |       |
| Equatorial Guinea                | 1-7   |                        |   |    |   |    |    | 1  |   | 1  |   |       |   |                        |   |          | 2  | 0  | 2  |       |
| Eritrea                          | 1-8   |                        |   |    | 1 |    | 3  |    |   |    |   |       |   |                        |   |          | 4  | 0  | 4  |       |
| Ethiopia                         | 2-12  |                        |   | 2  | 1 |    | 8  | 4  | 7 | 1  |   | 1     |   |                        |   |          | 16 | 8  | 24 |       |
| Gabon                            | 1-8   |                        |   |    | 2 |    | 1  |    | 1 |    |   |       |   |                        |   |          | 2  | 2  | 4  |       |
| Gambia                           | 1-8   |                        | 1 |    |   | 6  | 1  |    |   | 1  |   |       |   |                        |   |          | 8  | 1  | 9  |       |
| Ghana                            | 1-8   |                        |   | 1  | 1 | 1  | 5  | 4  | 4 | 1  | 1 | 1     |   | 1                      |   |          | 12 | 8  | 20 |       |
| Guinea                           | 1-8   |                        | 1 |    |   | 4  |    | 3  | 1 | 1  |   |       |   |                        |   |          | 9  | 1  | 10 |       |
| Guinea-Bissau                    | 1-8   |                        |   |    |   | 1  | 1  |    | 1 | 1  |   |       |   |                        |   |          | 2  | 2  | 4  |       |
| Kenya                            | 1-10  |                        |   |    | 1 | 4  | 8  | 4  | 2 | 2  |   |       |   |                        |   |          | 10 | 11 | 21 |       |
| Lesotho                          | 1-8   |                        |   |    |   |    |    |    |   |    |   |       |   |                        |   |          | 0  | 0  | 0  |       |

| Country                     | Range | Staff by grade and sex |   |    |    |    |    |     |    |     |    |       |    | All professional staff |   |          |    |     |     |       |
|-----------------------------|-------|------------------------|---|----|----|----|----|-----|----|-----|----|-------|----|------------------------|---|----------|----|-----|-----|-------|
|                             |       | P1                     |   | P2 |    | P3 |    | P4  |    | P5  |    | P6/D1 |    | D2                     |   | Ungraded |    | M   | F   | Total |
|                             |       | M                      | F | M  | F  | M  | F  | M   | F  | M   | F  | M     | F  | M                      | F |          |    |     |     |       |
| Liberia                     | 1-8   |                        |   | 1  |    | 1  |    |     |    | 1   |    |       |    |                        |   |          | 1  | 2   | 3   |       |
| Madagascar                  | 1-8   |                        |   | 1  | 2  | 1  | 2  | 2   | 3  | 2   |    |       |    |                        |   |          | 5  | 7   | 12  |       |
| Malawi                      | 1-8   |                        |   | 1  |    | 3  | 1  | 6   |    |     |    |       |    |                        |   |          | 10 | 1   | 11  |       |
| Mali                        | 1-8   |                        |   | 1  |    | 9  | 1  | 5   |    | 1   |    |       | 1  |                        |   |          | 16 | 2   | 18  |       |
| Mauritania                  | 1-8   |                        |   | 2  |    | 3  |    | 2   |    | 1   |    |       |    |                        |   |          | 8  | 0   | 8   |       |
| Mauritius                   | 1-8   |                        |   | 1  |    | 1  | 1  | 2   |    | 1   |    | 1     |    |                        |   |          | 6  | 1   | 7   |       |
| Mozambique                  | 1-8   |                        |   |    |    |    |    | 2   |    |     |    | 1     | 1  |                        |   |          | 1  | 3   | 4   |       |
| Namibia                     | 1-8   |                        |   |    |    | 1  | 1  | 1   |    |     |    |       |    |                        |   |          | 2  | 1   | 3   |       |
| Niger                       | 1-8   |                        |   |    |    | 2  |    | 2   | 1  | 3   |    | 1     |    |                        |   |          | 6  | 3   | 9   |       |
| Nigeria                     | 4-14  |                        |   | 1  |    | 3  | 1  | 9   |    | 7   | 2  | 3     |    |                        |   |          | 23 | 3   | 26  |       |
| Rwanda                      | 1-8   |                        |   |    | 1  |    |    | 5   |    | 8   |    | 1     |    |                        |   |          | 14 | 1   | 15  |       |
| Sao Tome and Principe       | 1-7   |                        |   |    |    |    |    | 1   |    |     |    |       |    |                        |   |          | 1  | 0   | 1   |       |
| Senegal                     | 1-8   |                        |   |    |    |    |    | 4   | 3  | 5   | 2  | 1     | 1  |                        | 1 |          | 10 | 7   | 17  |       |
| Seychelles                  | 1-7   |                        |   |    |    |    |    |     |    |     |    |       |    |                        |   |          | 0  | 0   | 0   |       |
| Sierra Leone                | 1-8   |                        |   |    |    | 1  |    | 1   | 1  | 1   | 1  |       |    |                        |   |          | 2  | 3   | 5   |       |
| South Africa                | 4-11  |                        |   |    |    | 1  |    | 1   | 3  | 6   | 3  |       |    |                        |   |          | 7  | 7   | 14  |       |
| Swaziland                   | 1-7   |                        |   |    |    |    |    |     |    |     |    |       |    |                        |   |          | 0  | 0   | 0   |       |
| Togo                        | 1-8   |                        |   |    | 2  |    |    | 5   | 1  | 5   |    | 2     |    |                        |   |          | 14 | 1   | 14  |       |
| Uganda                      | 1-8   |                        |   | 1  |    | 1  |    | 9   | 5  | 8   | 1  | 2     | 1  |                        |   |          | 21 | 7   | 28  |       |
| United Republic of Tanzania | 1-10  |                        |   |    |    | 1  | 2  | 6   | 3  | 1   | 1  | 1     | 1  |                        |   |          | 9  | 7   | 16  |       |
| Zambia                      | 1-8   |                        |   |    | 1  |    | 2  | 3   | 4  | 4   | 1  | 1     |    |                        |   |          | 8  | 8   | 16  |       |
| Zimbabwe                    | 1-8   |                        |   | 1  | 3  | 3  |    | 3   | 1  | 4   | 1  | 1     |    | 1                      |   |          | 13 | 5   | 18  |       |
| <b>Total</b>                |       | 0                      | 0 | 15 | 13 | 39 | 19 | 147 | 64 | 120 | 22 | 33    | 13 | 3                      | 2 | 2        | 0  | 359 | 133 | 492   |

<sup>1</sup> Language positions, together with the posts of seconded staff and staff working in partnerships, are not counted for the purposes of geographical representation.

M – male, F – female.



**TABLE 4b. DISTRIBUTION OF STAFF BY COUNTRY OF ORIGIN<sup>1</sup> AS AT 31 DECEMBER 2010**

**Nationals of Member States in the Region of the Americas**

| Country                          | Range | Staff by grade and sex |   |    |   |    |   |    |   |    |   |       |   | All professional staff |   |          |    |    |    |       |
|----------------------------------|-------|------------------------|---|----|---|----|---|----|---|----|---|-------|---|------------------------|---|----------|----|----|----|-------|
|                                  |       | P1                     |   | P2 |   | P3 |   | P4 |   | P5 |   | P6/D1 |   | D2                     |   | Ungraded |    | M  | F  | Total |
|                                  |       | M                      | F | M  | F | M  | F | M  | F | M  | F | M     | F | M                      | F |          |    |    |    |       |
| Antigua and Barbuda              | 1-7   |                        |   |    |   |    |   |    |   |    |   |       |   |                        |   |          | 0  | 0  | 0  |       |
| Argentina                        | 9-16  |                        |   |    | 1 | 2  | 6 | 3  | 1 |    |   | 1     |   |                        |   | 1        | 8  | 7  | 15 |       |
| Bahamas                          | 1-7   |                        |   |    |   |    |   |    |   |    |   |       |   |                        |   |          | 0  | 0  | 0  |       |
| Barbados                         | 1-7   |                        |   |    |   |    |   |    |   |    |   |       |   |                        |   |          | 0  | 0  | 0  |       |
| Belize                           | 1-7   |                        |   |    |   |    |   | 1  |   |    |   |       |   |                        |   |          | 0  | 1  | 1  |       |
| Bolivia (Plurinational State of) | 1-8   |                        |   |    |   | 2  |   | 1  |   | 1  |   |       |   |                        |   |          | 0  | 4  | 4  |       |
| Brazil                           | 21-29 |                        |   |    |   | 2  | 6 | 6  | 4 | 4  | 6 |       |   |                        |   |          | 16 | 12 | 28 |       |
| Canada                           | 19-26 |                        | 1 | 1  | 2 | 1  | 6 | 14 | 9 | 13 | 5 | 3     | 2 | 2                      |   |          | 34 | 25 | 59 |       |
| Chile                            | 2-9   |                        |   | 1  |   | 1  |   | 2  |   | 2  |   |       |   |                        |   |          | 1  | 5  | 6  |       |
| Colombia                         | 3-10  | 1                      |   |    | 1 |    | 1 | 4  | 1 | 3  | 1 |       |   |                        |   |          | 8  | 4  | 12 |       |
| Costa Rica                       | 1-8   |                        |   |    | 1 |    |   | 3  |   |    |   |       |   |                        |   |          | 3  | 0  | 3  |       |
| Cuba                             | 1-8   |                        |   |    |   | 1  |   | 6  |   | 1  |   |       |   |                        |   |          | 8  | 0  | 8  |       |
| Dominica                         | 1-7   |                        |   |    |   |    |   |    |   |    |   |       |   |                        | 1 |          | 0  | 1  | 1  |       |
| Dominican Republic               | 1-8   |                        |   |    |   |    |   | 1  |   |    |   |       |   |                        |   |          | 1  | 0  | 1  |       |
| Ecuador                          | 1-8   |                        |   | 1  |   | 1  |   | 2  | 2 |    |   |       |   |                        |   |          | 3  | 2  | 5  |       |
| El Salvador                      | 1-8   |                        |   |    |   |    |   | 1  | 2 |    |   |       |   |                        |   |          | 1  | 2  | 3  |       |
| Grenada                          | 1-7   |                        |   |    |   |    |   |    |   |    |   |       |   |                        |   |          | 0  | 0  | 0  |       |
| Guatemala                        | 1-8   |                        |   |    |   |    |   | 1  |   | 4  |   |       |   |                        |   |          | 5  | 0  | 5  |       |
| Guyana                           | 1-7   |                        |   |    |   | 1  | 1 |    |   | 1  |   |       |   |                        |   |          | 1  | 2  | 3  |       |
| Haiti                            | 1-8   |                        |   |    |   |    |   |    |   | 1  |   |       |   |                        |   |          | 1  | 0  | 1  |       |
| Honduras                         | 1-8   |                        |   |    |   |    |   | 2  |   | 1  |   |       |   |                        |   |          | 3  | 0  | 5  |       |
| Jamaica                          | 1-8   |                        |   |    |   |    |   |    |   |    |   |       |   |                        |   |          | 0  | 0  | 0  |       |
| Mexico                           | 11-17 |                        |   |    |   | 1  | 1 | 1  | 3 | 3  | 2 | 1     |   | 1                      |   |          | 7  | 6  | 13 |       |

| Country                            | Range   | Staff by grade and sex |   |    |   |    |    |    |    |    |    |       | All professional staff |    |   |          |    |     |     |       |
|------------------------------------|---------|------------------------|---|----|---|----|----|----|----|----|----|-------|------------------------|----|---|----------|----|-----|-----|-------|
|                                    |         | P1                     |   | P2 |   | P3 |    | P4 |    | P5 |    | P6/D1 |                        | D2 |   | Ungraded |    | M   | F   | Total |
|                                    |         | M                      | F | M  | F | M  | F  | M  | F  | M  | F  | M     | F                      | M  | F |          |    |     |     |       |
| Nicaragua                          | 1-8     |                        |   |    |   | 1  | 2  |    |    |    |    |       |                        |    |   |          | 1  | 2   | 3   |       |
| Panama                             | 1-8     |                        |   |    |   | 1  |    |    |    |    |    |       |                        |    |   |          | 1  | 0   | 1   |       |
| Paraguay                           | 1-8     |                        |   |    |   |    |    |    |    |    |    |       |                        |    |   |          | 0  | 0   | 0   |       |
| Peru                               | 2-10    |                        |   | 1  | 2 | 7  | 1  |    |    | 1  |    |       |                        |    |   |          | 9  | 3   | 12  |       |
| Puerto Rico*                       | 1-8     |                        |   |    |   |    |    |    |    |    |    |       |                        |    |   |          | 0  | 0   | 0   |       |
| Saint Kitts and Nevis              | 1-7     |                        |   |    |   |    |    |    |    |    |    |       |                        |    |   |          | 0  | 0   | 0   |       |
| Saint Lucia                        | 1-7     |                        |   |    |   |    |    |    |    |    |    |       |                        |    |   |          | 0  | 0   | 0   |       |
| Saint Vincent and the Grenadines   | 1-7     |                        |   |    |   |    |    |    |    |    |    |       |                        |    |   |          | 0  | 0   | 0   |       |
| Suriname                           | 1-7     |                        |   |    |   |    |    |    |    |    |    |       |                        |    |   |          | 0  | 0   | 0   |       |
| Trinidad and Tobago                | 1-8     |                        |   | 1  | 1 |    |    | 1  | 1  |    |    |       |                        |    |   |          | 2  | 2   | 4   |       |
| United States of America           | 142-193 | 1                      |   | 2  | 5 | 6  | 15 | 29 | 33 | 40 | 25 | 12    | 5                      | 2  |   | 1        | 93 | 83  | 176 |       |
| Uruguay                            | 1-8     |                        |   |    | 1 | 1  |    |    |    |    |    |       |                        |    |   |          | 1  | 1   | 2   |       |
| Venezuela (Bolivarian Republic of) | 2-9     |                        |   | 1  |   |    |    | 1  | 1  | 3  | 1  |       |                        |    |   |          | 5  | 2   | 7   |       |
| <b>Total</b>                       |         | 2                      | 1 | 5  | 8 | 13 | 35 | 88 | 67 | 74 | 43 | 24    | 8                      | 5  | 0 | 1        | 2  | 212 | 164 | 376   |

<sup>1</sup> Language positions, together with the posts of seconded staff and staff working in partnerships, are not counted for the purposes of geographical representation.

M – male, F – female.

\* Associate Member.

**TABLE 4c. DISTRIBUTION OF STAFF BY COUNTRY OF ORIGIN<sup>1</sup> AS AT 31 DECEMBER 2010**

**Nationals of Member States in the South-East Asia Region**

| Country                               | Range | Staff by grade and sex |   |    |    |    |    |    |    |    |    |       |   |    |    |          |     |                        |    |       |
|---------------------------------------|-------|------------------------|---|----|----|----|----|----|----|----|----|-------|---|----|----|----------|-----|------------------------|----|-------|
|                                       |       | P1                     |   | P2 |    | P3 |    | P4 |    | P5 |    | P6/D1 |   | D2 |    | Ungraded |     | All professional staff |    |       |
|                                       |       | M                      | F | M  | F  | M  | F  | M  | F  | M  | F  | M     | F | M  | F  | M        | F   | M                      | F  | Total |
| Bangladesh                            | 4-14  |                        |   | 2  |    | 6  |    | 3  | 1  | 2  |    |       |   |    | 13 | 1        | 14  |                        |    |       |
| Bhutan                                | 1-8   |                        |   |    |    | 1  |    | 2  | 1  | 1  |    |       |   |    | 4  | 1        | 5   |                        |    |       |
| Democratic People's Republic of Korea | 1-8   |                        |   |    |    |    |    |    |    |    |    |       |   |    | 0  | 0        | 1   |                        |    |       |
| India                                 | 27-38 |                        | 1 | 2  | 17 | 6  | 28 | 12 | 15 | 14 | 5  | 1     |   | 1  | 66 | 37       | 103 |                        |    |       |
| Indonesia                             | 7-14  |                        |   |    | 2  |    | 1  |    | 4  | 2  |    | 1     | 1 |    | 5  | 5        | 10  |                        |    |       |
| Maldives                              | 1-7   |                        |   |    |    |    |    |    | 1  |    | 1  |       |   |    | 1  | 1        | 2   |                        |    |       |
| Myanmar                               | 2-10  |                        |   |    |    | 1  | 1  |    | 3  |    | 3  |       |   |    | 4  | 4        | 8   |                        |    |       |
| Nepal                                 | 1-8   |                        |   |    |    | 2  |    | 3  |    | 3  |    |       |   |    | 8  | 0        | 8   |                        |    |       |
| Sri Lanka                             | 1-8   |                        | 2 |    | 1  |    | 1  |    | 4  | 3  | 2  |       |   |    | 9  | 4        | 13  |                        |    |       |
| Thailand                              | 4-12  |                        |   |    | 1  |    | 1  | 1  |    | 5  | 2  |       |   | 1  | 4  | 7        | 11  |                        |    |       |
| Timor-Leste                           | 1-7   |                        |   |    |    |    |    | 1  |    |    |    |       |   |    | 1  | 0        | 1   |                        |    |       |
| <b>Total</b>                          |       | 0                      | 0 | 4  | 2  | 14 | 9  | 30 | 15 | 31 | 26 | 18    | 4 | 2  | 1  | 1        | 1   | 100                    | 58 | 158   |

<sup>1</sup> Language positions, together with the posts of seconded staff and staff working in partnerships, are not counted for the purposes of geographical representation.

M – male, F – female.

TABLE 4d. DISTRIBUTION OF STAFF BY COUNTRY OF ORIGIN<sup>1</sup> AS AT 31 DECEMBER 2010

## Nationals of Member States in the European Region

| Country                | Range | Staff by grade and sex |   |    |   |    |    |    |    |    |    |       |   |    |   |          |                        |       |    |     |
|------------------------|-------|------------------------|---|----|---|----|----|----|----|----|----|-------|---|----|---|----------|------------------------|-------|----|-----|
|                        |       | P1                     |   | P2 |   | P3 |    | P4 |    | P5 |    | P6/D1 |   | D2 |   | Ungraded | All professional staff |       |    |     |
|                        |       | M                      | F | M  | F | M  | F  | M  | F  | M  | F  | M     | F | M  | F | M        | F                      | Total |    |     |
| Albania                | 1-8   |                        |   |    |   | 1  |    |    |    | 1  |    |       |   |    |   |          | 0                      | 2     | 2  |     |
| Andorra                | 1-7   |                        |   |    |   |    |    |    |    |    |    |       |   |    |   |          | 0                      | 0     | 0  |     |
| Armenia                | 1-8   |                        |   |    |   |    |    |    |    | 1  |    |       |   | 1  |   |          | 2                      | 0     | 2  |     |
| Austria                | 7-14  |                        |   | 1  | 2 |    | 1  |    | 3  | 1  |    | 1     |   | 1  |   |          | 4                      | 5     | 9  |     |
| Azerbaijan             | 1-8   |                        |   |    |   | 1  |    | 2  | 1  |    | 1  |       |   |    |   |          | 3                      | 2     | 5  |     |
| Belarus                | 1-8   |                        |   |    |   |    |    | 1  | 1  |    |    |       |   |    |   |          | 1                      | 1     | 2  |     |
| Belgium                | 9-15  |                        |   | 1  | 1 | 1  | 2  | 4  | 6  | 10 | 1  | 5     |   | 2  |   |          | 23                     | 10    | 33 |     |
| Bosnia and Herzegovina | 1-8   |                        |   |    |   |    |    |    |    |    |    |       |   |    |   |          | 0                      | 0     | 0  |     |
| Bulgaria               | 1-8   |                        |   |    |   | 1  | 1  | 1  | 1  |    | 2  |       |   |    |   |          | 2                      | 4     | 6  |     |
| Croatia                | 1-8   |                        |   |    |   | 1  | 1  |    | 3  |    |    | 1     |   |    |   |          | 2                      | 4     | 6  |     |
| Cyprus                 | 1-7   |                        |   |    |   |    |    |    |    |    |    |       |   |    |   |          | 0                      | 0     | 0  |     |
| Czech Republic         | 2-9   |                        |   |    |   |    |    | 1  | 2  | 1  |    |       |   |    |   |          | 2                      | 2     | 4  |     |
| Denmark                | 6-12  |                        | 1 |    |   | 2  | 2  | 3  | 1  | 5  |    | 2     |   |    |   | 1        | 12                     | 5     | 17 |     |
| Estonia                | 1-8   |                        |   |    |   |    |    |    | 1  |    |    | 1     |   |    |   |          | 1                      | 1     | 2  |     |
| Finland                | 4-11  |                        |   |    |   | 1  |    | 2  | 1  | 1  | 3  |       |   |    |   |          | 3                      | 5     | 8  |     |
| France                 | 42-58 |                        |   | 1  | 6 | 11 | 15 | 20 | 13 | 25 | 15 | 9     | 4 | 1  |   | 1        | 1                      | 68    | 54 | 122 |
| Georgia                | 1-8   |                        |   |    |   |    |    | 1  |    | 1  |    |       |   | 1  |   |          | 1                      | 2     | 3  |     |
| Germany                | 63-86 | 1                      | 1 |    | 2 | 5  | 10 | 17 | 15 | 19 | 10 | 4     | 2 | 1  |   | 1        | 46                     | 42    | 88 |     |
| Greece                 | 4-11  |                        |   |    |   | 1  |    | 1  | 2  | 1  |    | 2     |   |    |   |          | 4                      | 3     | 7  |     |
| Hungary                | 1-8   |                        |   |    |   | 1  |    | 2  | 1  | 1  | 1  | 1     |   |    |   | 1        | 4                      | 4     | 8  |     |
| Iceland                | 1-7   |                        |   |    |   |    |    |    |    |    |    |       |   |    |   |          | 0                      | 0     | 0  |     |
| Ireland                | 3-9   |                        |   | 1  | 1 |    | 6  | 1  | 2  | 4  | 2  | 1     |   | 1  |   |          | 8                      | 11    | 19 |     |
| Israel                 | 3-10  |                        |   |    |   |    |    | 1  |    | 1  | 1  |       |   |    |   |          | 1                      | 2     | 3  |     |
| Italy                  | 34-47 | 1                      |   |    | 2 | 6  | 5  | 11 | 6  | 15 | 6  | 10    |   | 5  |   | 1        | 48                     | 20    | 68 |     |
| Kazakhstan             | 1-8   |                        |   |    |   | 2  |    |    |    | 2  |    |       |   |    |   |          | 2                      | 2     | 4  |     |
| Kyrgyzstan             | 1-8   |                        |   |    |   |    |    |    |    | 1  |    |       |   |    |   |          | 0                      | 1     | 1  |     |
| Latvia                 | 1-8   |                        |   |    |   |    |    |    |    | 1  | 1  | 1     |   |    |   |          | 1                      | 2     | 3  |     |
| Lithuania              | 1-8   |                        | 1 |    |   |    |    |    |    |    |    |       |   |    |   |          | 0                      | 1     | 1  |     |

| Country  | Range | Staff by grade and sex |   |    |    |    |    |     |     |     |    |       |    | All professional staff |   |          |   |     |     |       |
|--|-------|------------------------|---|----|----|----|----|-----|-----|-----|----|-------|----|------------------------|---|----------|---|-----|-----|-------|
|  |       | P1                     |   | P2 |    | P3 |    | P4  |     | P5  |    | P6/D1 |    | D2                     |   | Ungraded |   | M   | F   | Total |
|  |       | M                      | F | M  | F  | M  | F  | M   | F   | M   | F  | M     | F  | M                      | F |          |   |     |     |       |
| Luxembourg   | 1-8   |                        |   |    |    |    |    |     |     |     |    |       |    |                        |   |          |   | 0   | 0   | 0     |
| Malta  | 1-7   |                        |   |    |    |    | 1  |     | 1   |     |    | 1     |    |                        |   |          |   | 2   | 1   | 3     |
| Monaco   | 1-7   |                        |   |    |    |    |    |     |     |     |    |       |    |                        |   |          |   | 0   | 0   | 0     |
| Montenegro   | 1-7   |                        |   |    |    |    |    |     |     |     |    |       |    |                        |   |          |   | 0   | 0   | 0     |
| Netherlands  | 13-20 |                        |   |    | 2  | 1  | 3  | 6   | 4   | 14  | 5  | 8     | 2  | 1                      |   |          |   | 30  | 16  | 46    |
| Norway   | 5-12  |                        |   |    |    | 2  | 1  | 3   |     | 1   |    | 1     |    |                        |   |          |   | 1   | 7   | 8     |
| Poland   | 4-11  |                        | 1 |    |    |    | 1  |     | 3   | 2   |    |       |    |                        |   |          |   | 4   | 3   | 7     |
| Portugal   | 4-10  |                        | 1 |    |    |    |    | 3   | 1   |     |    |       |    |                        |   |          |   | 1   | 3   | 4     |
| Republic of Moldova                                  | 1-8   |                        |   |    |    | 1  | 1  | 2   | 1   |     |    |       |    |                        |   |          |   | 2   | 3   | 5     |
| Romania  | 1-8   |                        |   |    |    | 1  |    | 3   |     |     |    |       |    |                        |   |          |   | 1   | 3   | 4     |
| Russian Federation                                   | 12-19 |                        |   | 1  | 4  | 2  | 1  | 4   | 1   | 3   | 3  |       |    |                        |   |          |   | 10  | 9   | 19    |
| San Marino   | 1-7   |                        |   |    |    |    |    |     |     |     |    |       |    |                        |   |          |   | 0   | 0   | 0     |
| Serbia   | 1-8   |                        |   |    | 1  | 1  |    | 2   | 2   |     | 1  |       |    |                        |   |          |   | 3   | 4   | 7     |
| Slovakia   | 1-8   |                        |   |    |    | 1  |    |     |     |     |    |       |    |                        |   |          |   | 1   | 0   | 1     |
| Slovenia   | 1-8   |                        |   |    |    |    | 1  |     |     |     |    |       |    |                        |   |          |   | 0   | 1   | 1     |
| Spain  | 18-26 |                        | 1 | 1  | 2  | 2  | 2  | 4   | 4   | 4   | 4  | 2     | 1  | 1                      | 1 |          |   | 14  | 15  | 29    |
| Sweden   | 8-14  |                        |   |    | 1  |    | 5  | 2   | 3   | 2   | 4  |       |    | 1                      |   |          |   | 5   | 13  | 18    |
| Switzerland  | 9-16  |                        |   | 2  | 1  | 7  | 6  | 5   | 4   | 4   | 4  |       |    |                        |   |          |   | 18  | 15  | 33    |
| Tajikistan   | 1-8   |                        |   |    |    | 1  |    | 2   |     |     |    |       |    |                        |   |          |   | 0   | 3   | 3     |
| The former Yugoslav Republic of Macedonia            | 1-8   |                        |   |    |    |    |    |     |     |     |    |       |    |                        |   |          |   | 0   | 0   | 0     |
| Turkey   | 5-12  |                        |   |    |    |    |    | 3   | 1   | 2   | 2  | 1     | 1  |                        |   |          |   | 6   | 4   | 10    |
| Turkmenistan   | 1-8   |                        |   |    | 1  |    | 1  | 1   |     |     |    |       |    |                        |   |          |   | 1   | 2   | 3     |
| Ukraine  | 2-10  |                        |   |    |    | 2  | 1  | 1   | 1   |     |    |       |    |                        |   |          |   | 3   | 2   | 5     |
| United Kingdom of Great Britain and Northern Ireland | 37-51 | 1                      | 2 | 3  | 3  | 6  | 10 | 17  | 13  | 15  | 16 | 8     | 3  | 4                      | 2 | 1        |   | 55  | 49  | 104   |
| Uzbekistan   | 1-10  |                        |   |    |    |    |    |     |     | 1   |    |       |    |                        |   |          |   | 0   | 1   | 1     |
| <b>Total</b>   |       | 3                      | 7 | 12 | 28 | 54 | 80 | 113 | 111 | 137 | 88 | 56    | 15 | 18                     | 5 | 2        | 5 | 395 | 339 | 734   |

<sup>1</sup> Language positions, together with the posts of seconded staff and staff working in partnerships, are not counted for the purposes of geographical representation.

M – male, F – female.

TABLE 4e. DISTRIBUTION OF STAFF BY COUNTRY OF ORIGIN<sup>1</sup> AS AT 31 DECEMBER 2010

## Nationals of Member States in the Eastern Mediterranean Region

| Country                    | Range | Staff by grade and sex |   |    |   |    |   |    |   |    |    |       |   | All professional staff |   |          |   |     |    |       |
|----------------------------|-------|------------------------|---|----|---|----|---|----|---|----|----|-------|---|------------------------|---|----------|---|-----|----|-------|
|                            |       | P1                     |   | P2 |   | P3 |   | P4 |   | P5 |    | P6/D1 |   | D2                     |   | Ungraded |   | M   | F  | Total |
|                            |       | M                      | F | M  | F | M  | F | M  | F | M  | F  | M     | F | M                      | F |          |   |     |    |       |
| Afghanistan                | 1-8   |                        |   |    |   | 2  |   |    | 1 |    |    | 1     |   |                        |   |          |   | 3   | 1  | 4     |
| Bahrain                    | 1-7   |                        |   |    |   |    |   |    |   |    | 1  |       |   |                        |   |          |   | 0   | 1  | 1     |
| Djibouti                   | 1-7   |                        |   |    |   | 1  |   |    |   | 1  |    | 1     |   |                        |   |          |   | 3   | 0  | 3     |
| Egypt                      | 3-12  |                        | 1 | 2  | 2 | 2  | 2 | 7  | 3 | 1  | 4  |       |   |                        |   |          |   | 12  | 12 | 24    |
| Iran (Islamic Republic of) | 4-12  |                        |   |    | 1 | 1  |   | 4  | 1 | 3  | 1  |       | 1 |                        |   |          |   | 8   | 4  | 12    |
| Iraq                       | 2-9   |                        |   |    |   |    |   |    |   | 3  |    |       |   |                        |   | 1        |   | 4   | 0  | 4     |
| Jordan                     | 1-8   |                        |   |    |   | 1  |   | 3  | 1 | 2  | 2  |       | 1 | 1                      |   |          |   | 7   | 4  | 11    |
| Kuwait                     | 1-8   |                        |   |    |   |    |   |    |   |    |    |       |   |                        |   |          |   | 0   | 0  | 0     |
| Lebanon                    | 1-8   |                        |   |    |   | 3  |   | 2  | 2 | 2  | 3  |       | 1 |                        |   |          |   | 7   | 6  | 13    |
| Libyan Arab Jamahiriya     | 1-8   |                        |   |    |   |    |   |    |   |    |    | 1     |   |                        |   |          |   | 1   | 0  | 1     |
| Morocco                    | 1-10  |                        |   |    |   | 1  | 1 | 1  | 1 | 1  |    | 2     |   |                        |   |          |   | 4   | 2  | 6     |
| Oman                       | 1-8   |                        |   |    |   |    |   |    |   |    |    |       |   |                        |   |          |   | 0   | 0  | 0     |
| Pakistan                   | 5-14  |                        |   |    |   | 1  |   | 6  | 1 | 12 |    | 3     |   |                        |   |          |   | 22  | 1  | 23    |
| Qatar                      | 1-7   |                        |   |    |   |    |   |    |   |    |    |       |   |                        |   |          |   | 0   | 0  | 0     |
| Saudi Arabia               | 5-11  |                        |   |    |   |    |   |    | 1 | 1  | 1  |       |   |                        | 1 |          |   | 2   | 2  | 4     |
| Somalia                    | 1-8   |                        |   |    |   |    |   |    | 2 | 1  |    | 1     |   |                        | 1 |          |   | 3   | 2  | 5     |
| Sudan                      | 1-10  |                        |   |    |   | 2  |   | 5  | 2 | 4  |    | 4     |   |                        |   |          |   | 15  | 2  | 17    |
| Syrian Arab Republic       | 1-8   |                        |   |    |   |    |   | 1  | 1 | 2  |    | 1     |   |                        |   |          |   | 4   | 1  | 5     |
| Tunisia                    | 1-8   |                        |   |    |   | 2  |   | 2  | 1 | 1  | 2  | 2     |   |                        |   |          |   | 7   | 3  | 10    |
| United Arab Emirates       | 2-8   |                        |   |    |   |    |   |    |   |    |    |       |   |                        |   |          |   | 0   | 0  | 0     |
| Yemen                      | 1-8   |                        |   |    |   |    |   | 3  |   |    |    |       |   | 1                      |   |          |   | 4   | 0  | 4     |
| <b>Total</b>               |       | 0                      | 1 | 2  | 3 | 15 | 3 | 15 | 3 | 34 | 14 | 16    | 3 | 2                      | 0 | 3        | 0 | 106 | 41 | 147   |

<sup>1</sup> Language positions, together with the posts of seconded staff and staff working in partnerships, are not counted for the purposes of geographical representation.

M – male, F – female.

**TABLE 4f. DISTRIBUTION OF STAFF BY COUNTRY OF ORIGIN<sup>1</sup> AS AT 31 DECEMBER 2010**

**Nationals of Member States in the Western Pacific Region**

| Country                          | Range   | Staff by grade and sex |   |    |   |    |   |    |   |    |   |       |   | All professional staff |   |          |    |    |    |       |
|----------------------------------|---------|------------------------|---|----|---|----|---|----|---|----|---|-------|---|------------------------|---|----------|----|----|----|-------|
|                                  |         | P1                     |   | P2 |   | P3 |   | P4 |   | P5 |   | P6/D1 |   | D2                     |   | Ungraded |    | M  | F  | Total |
|                                  |         | M                      | F | M  | F | M  | F | M  | F | M  | F | M     | F | M                      | F |          |    |    |    |       |
| Australia                        | 12-19   |                        | 1 |    | 2 | 1  | 2 | 9  | 6 | 6  | 9 | 5     |   | 1                      |   |          | 22 | 20 | 42 |       |
| Brunei Darussalam                | 1-7     |                        |   |    |   |    |   |    |   |    |   |       |   |                        |   |          | 0  | 0  | 0  |       |
| Cambodia                         | 1-8     |                        |   |    |   |    |   | 1  |   | 1  |   |       |   |                        |   |          | 2  | 0  | 2  |       |
| China                            | 40-55   |                        |   |    | 1 | 1  | 4 | 5  | 6 | 6  | 3 | 4     |   |                        | 1 | 1        | 17 | 15 | 32 |       |
| Cook Islands                     | 1-7     |                        |   |    |   |    |   |    |   |    |   |       |   |                        |   |          | 0  | 0  | 0  |       |
| Fiji                             | 1-7     |                        |   |    |   |    |   | 1  | 1 | 1  |   |       |   |                        |   |          | 2  | 1  | 3  |       |
| Japan                            | 121-166 |                        |   |    | 2 | 3  | 3 | 6  | 7 | 10 | 5 | 1     |   | 1                      | 1 |          | 22 | 17 | 39 |       |
| Kiribati                         | 1-7     |                        |   |    |   |    |   |    |   |    |   |       |   |                        |   |          | 0  | 0  | 0  |       |
| Lao People's Democratic Republic | 1-8     |                        |   |    |   |    |   |    |   |    |   |       |   |                        |   |          | 0  | 0  | 0  |       |
| Malaysia                         | 3-9     |                        |   |    |   | 1  |   | 2  | 2 | 4  | 4 |       |   | 1                      |   |          | 7  | 7  | 14 |       |
| Marshall Islands                 | 1-7     |                        |   |    | 1 |    |   |    |   |    |   |       |   |                        |   |          | 1  | 0  | 1  |       |
| Micronesia (Federated States of) | 1-7     |                        |   |    |   |    |   |    |   |    |   |       |   |                        |   |          | 0  | 0  | 0  |       |
| Mongolia                         | 1-8     |                        |   |    |   |    |   | 1  | 4 | 1  | 1 |       |   |                        |   |          | 2  | 5  | 7  |       |
| Nauru                            | 1-7     |                        |   |    |   |    |   |    |   |    |   |       |   |                        |   |          | 0  | 0  | 0  |       |
| New Zealand                      | 2-9     |                        |   |    |   | 2  | 1 | 2  | 1 | 3  | 4 | 1     |   | 1                      |   |          | 9  | 6  | 15 |       |
| Niue                             | 1-7     |                        |   |    |   |    |   |    |   |    |   |       |   |                        |   |          | 0  | 0  | 0  |       |
| Palau                            | 1-7     |                        |   |    |   |    |   |    |   |    |   |       |   |                        |   |          | 0  | 0  | 0  |       |
| Papua New Guinea                 | 1-8     |                        |   |    |   |    |   |    |   |    |   |       |   |                        |   |          | 0  | 0  | 0  |       |
| Philippines                      | 3-12    |                        |   |    | 3 | 2  | 6 | 8  | 6 | 11 | 3 | 1     | 1 | 1                      | 1 |          | 20 | 23 | 43 |       |
| Republic of Korea                | 15-21   |                        |   |    |   | 1  | 1 | 1  | 2 | 2  | 1 | 1     |   |                        | 1 |          | 6  | 4  | 10 |       |
| Samoa                            | 1-7     |                        |   |    |   |    |   |    |   |    |   |       |   |                        |   |          | 0  | 0  | 0  |       |
| Singapore                        | 3-10    |                        |   |    |   |    |   |    |   |    |   |       |   |                        |   |          | 0  | 0  | 0  |       |
| Solomon Islands                  | 1-7     |                        |   |    |   |    |   |    |   | 1  |   |       |   |                        |   |          | 1  | 0  | 1  |       |

| Country      | Range | Staff by grade and sex |   |    |   |    |    |    |    |    |    |       | All professional staff |    |   |          |   |     |     |       |
|--------------|-------|------------------------|---|----|---|----|----|----|----|----|----|-------|------------------------|----|---|----------|---|-----|-----|-------|
|              |       | P1                     |   | P2 |   | P3 |    | P4 |    | P5 |    | P6/D1 |                        | D2 |   | Ungraded |   | M   | F   | Total |
|              |       | M                      | F | M  | F | M  | F  | M  | F  | M  | F  | M     | F                      | M  | F |          |   |     |     |       |
| Tokelau*     | 1-7   |                        |   |    |   |    |    |    |    |    |    |       |                        |    |   |          | 0 | 0   | 0   |       |
| Tonga        | 1-7   |                        |   |    |   |    |    |    |    |    |    |       |                        |    |   |          | 0 | 0   | 0   |       |
| Tuvalu       | 1-7   |                        |   |    |   |    |    |    |    |    |    |       |                        |    |   |          | 0 | 0   | 0   |       |
| Vanuatu      | 1-7   |                        |   |    |   |    |    |    |    |    |    |       |                        |    |   |          | 0 | 0   | 0   |       |
| Viet Nam     | 3-12  |                        |   | 1  | 2 | 1  | 2  | 2  |    |    |    |       |                        |    |   |          | 4 | 4   | 8   |       |
| <b>Total</b> |       | 0                      | 1 | 4  | 7 | 15 | 22 | 35 | 42 | 40 | 28 | 13    | 1                      | 5  | 0 | 3        | 1 | 115 | 102 | 217   |

<sup>1</sup>Language positions, together with the posts of seconded staff and staff working in partnerships, are not counted for the purposes of geographical representation.

\* Associate Member.

M – male, F – female.



**TABLE 5. STAFF BY AGE, SEX AND ORGANIZATIONAL LOCATION AS AT 31 DECEMBER 2010**  
**Professional and higher categories**

| Location                     | 20-29 years |           |            | 30-39 years |            |             | 40-49 years |            |             | 50-59 years |            |              | ≥60 years  |           |            | Total        |            |              |
|------------------------------|-------------|-----------|------------|-------------|------------|-------------|-------------|------------|-------------|-------------|------------|--------------|------------|-----------|------------|--------------|------------|--------------|
|                              | M           | F         | T          | M           | F          | T           | M           | F          | T           | M           | F          | T            | M          | F         | T          | M            | F          | T            |
| Headquarters                 | 1           | 9         | 10         | 87          | 147        | 234         | 234         | 233        | 467         | 293         | 173        | 466          | 30         | 11        | 41         | 645          | 573        | 1218         |
| Africa                       | 0           | 1         | 1          | 18          | 9          | 27          | 85          | 42         | 127         | 179         | 51         | 230          | 26         | 5         | 31         | 308          | 108        | 416          |
| The Americas                 | 0           | 0         | 0          | 3           | 1          | 4           | 18          | 13         | 31          | 31          | 18         | 49           | 8          | 1         | 9          | 60           | 33         | 93           |
| South-East Asia              | 0           | 0         | 0          | 4           | 5          | 9           | 22          | 14         | 36          | 54          | 17         | 71           | 7          | 7         | 14         | 87           | 43         | 130          |
| Europe                       | 3           | 3         | 6          | 15          | 28         | 43          | 36          | 44         | 80          | 32          | 15         | 47           | 8          | 2         | 10         | 94           | 92         | 186          |
| Eastern Mediterranean        | 0           | 0         | 0          | 6           | 5          | 11          | 40          | 25         | 65          | 60          | 21         | 81           | 11         | 1         | 12         | 117          | 52         | 169          |
| Western Pacific              | 1           | 1         | 2          | 18          | 5          | 23          | 47          | 30         | 77          | 52          | 23         | 75           | 12         | 1         | 13         | 130          | 60         | 190          |
| <b>Total</b>                 | <b>5</b>    | <b>14</b> | <b>19</b>  | <b>151</b>  | <b>200</b> | <b>351</b>  | <b>482</b>  | <b>401</b> | <b>883</b>  | <b>701</b>  | <b>318</b> | <b>1 019</b> | <b>102</b> | <b>28</b> | <b>130</b> | <b>1 441</b> | <b>961</b> | <b>2 402</b> |
| <b>Percentage by bracket</b> | <b>26</b>   | <b>74</b> | <b>100</b> | <b>43</b>   | <b>57</b>  | <b>100</b>  | <b>55</b>   | <b>45</b>  | <b>100</b>  | <b>69</b>   | <b>31</b>  | <b>100</b>   | <b>78</b>  | <b>22</b> | <b>100</b> | <b>60</b>    | <b>40</b>  | <b>100</b>   |
| <b>Percentage of total</b>   |             |           | <b>0.8</b> |             |            | <b>14.6</b> |             |            | <b>36.8</b> |             |            | <b>42.4</b>  |            |           | <b>5.4</b> |              |            | <b>100.0</b> |

**National professional**

| Location                     | 20-29years |           |            | 30-39years |           |             | 40-49years |            |             | 50-59years |            |             | ≥60years  |           |            | Total      |            |             |
|------------------------------|------------|-----------|------------|------------|-----------|-------------|------------|------------|-------------|------------|------------|-------------|-----------|-----------|------------|------------|------------|-------------|
|                              |            |           |            |            |           |             |            |            |             |            |            |             |           |           |            |            |            |             |
| Headquarters                 | 1          | 2         | 3          | 17         | 14        | 31          | 1          | 3          | 4           | 0          | 1          | 1           | 0         | 0         | 0          | 19         | 20         | 39          |
| Africa                       | 1          | 0         | 1          | 73         | 25        | 98          | 209        | 74         | 283         | 147        | 67         | 214         | 24        | 7         | 31         | 454        | 173        | 627         |
| The Americas                 | 0          | 0         | 0          | 0          | 0         | 0           | 0          | 0          | 0           | 1          | 1          | 2           | 0         | 0         | 0          | 1          | 1          | 2           |
| South-EastAsia               | 0          | 1         | 1          | 3          | 4         | 7           | 7          | 3          | 10          | 21         | 6          | 27          | 2         | 0         | 2          | 33         | 14         | 47          |
| Europe                       | 0          | 1         | 1          | 17         | 19        | 36          | 15         | 21         | 36          | 11         | 11         | 22          | 0         | 0         | 0          | 43         | 52         | 95          |
| Eastern Mediterranean        | 0          | 0         | 0          | 7          | 4         | 11          | 10         | 8          | 18          | 10         | 6          | 16          | 1         | 0         | 1          | 28         | 18         | 46          |
| Western Pacific              | 0          | 0         | 0          | 7          | 6         | 13          | 7          | 18         | 25          | 6          | 9          | 15          | 0         | 0         | 0          | 20         | 33         | 53          |
| <b>Total</b>                 | <b>2</b>   | <b>4</b>  | <b>6</b>   | <b>124</b> | <b>72</b> | <b>196</b>  | <b>249</b> | <b>127</b> | <b>376</b>  | <b>196</b> | <b>101</b> | <b>297</b>  | <b>27</b> | <b>7</b>  | <b>34</b>  | <b>598</b> | <b>311</b> | <b>909</b>  |
| <b>Percentage by bracket</b> | <b>33</b>  | <b>67</b> | <b>100</b> | <b>63</b>  | <b>37</b> | <b>100</b>  | <b>66</b>  | <b>34</b>  | <b>100</b>  | <b>66</b>  | <b>34</b>  | <b>100</b>  | <b>79</b> | <b>21</b> | <b>100</b> | <b>66</b>  | <b>34</b>  | <b>100</b>  |
| <b>Percentage of total</b>   |            |           | <b>0.7</b> |            |           | <b>21.6</b> |            |            | <b>41.4</b> |            |            | <b>32.7</b> |           |           | <b>3.7</b> |            |            | <b>00.0</b> |

## General service

| Location                     | 20-29years |     |     | 30-39years |     |      | 40-49years |     |       | 50-59years |     |      | ≥60years |    |     | Total |       |       |
|------------------------------|------------|-----|-----|------------|-----|------|------------|-----|-------|------------|-----|------|----------|----|-----|-------|-------|-------|
|                              | M          | F   | T   | M          | F   | T    | M          | F   | T     | M          | F   | T    | M        | F  | T   | M     | F     | T     |
| Headquarters                 | 19         | 28  | 47  | 67         | 209 | 276  | 70         | 215 | 285   | 59         | 220 | 279  | 7        | 17 | 24  | 222   | 689   | 911   |
| Africa                       | 9          | 19  | 28  | 208        | 172 | 380  | 415        | 181 | 596   | 298        | 123 | 421  | 26       | 4  | 30  | 956   | 499   | 1455  |
| The Americas                 | 0          | 1   | 1   | 3          | 3   | 6    | 6          | 10  | 16    | 1          | 33  | 34   | 0        | 3  | 3   | 10    | 50    | 60    |
| South-East Asia              | 8          | 5   | 13  | 61         | 50  | 111  | 83         | 36  | 119   | 87         | 33  | 120  | 5        | 3  | 8   | 244   | 127   | 371   |
| Europe                       | 3          | 11  | 14  | 26         | 64  | 90   | 36         | 57  | 93    | 15         | 43  | 58   | 0        | 4  | 4   | 80    | 179   | 259   |
| Eastern Mediterranean        | 13         | 26  | 39  | 79         | 85  | 164  | 77         | 78  | 155   | 60         | 45  | 105  | 5        | 1  | 6   | 234   | 235   | 469   |
| Western Pacific              | 7          | 16  | 23  | 24         | 83  | 107  | 27         | 63  | 90    | 32         | 63  | 95   | 0        | 3  | 3   | 90    | 228   | 318   |
| <b>Total</b>                 | 59         | 106 | 165 | 468        | 666 | 1134 | 714        | 640 | 1 354 | 552        | 560 | 1112 | 43       | 35 | 78  | 1 836 | 2 007 | 3 843 |
| <b>Percentage by bracket</b> | 36         | 64  | 100 | 41         | 59  | 100  | 53         | 47  | 100   | 50         | 50  | 100  | 55       | 45 | 100 | 48    | 52    | 100   |
| <b>Percentage of total</b>   | 4.3        |     |     | 29.5       |     |      | 35.2       |     |       | 28.9       |     |      | 2.0      |    |     | 100.0 |       |       |

M – male, F – female, T – total.

**TABLE 6. STAFF BY GRADE AND AGE (ALL LOCATIONS) AS AT 31 DECEMBER 2010**

**Professional and higher categories**

| Grade                        | 20-29years |    |     | 30-39years |     |     | 40-49years |     |     | 50-59years |     |       | ≥60years |    |     | Total |     |       |
|------------------------------|------------|----|-----|------------|-----|-----|------------|-----|-----|------------|-----|-------|----------|----|-----|-------|-----|-------|
|                              | M          | F  | T   | M          | F   | T   | M          | F   | T   | M          | F   | T     | M        | F  | T   | M     | F   | T     |
| Ungraded                     | 0          | 0  | 0   | 0          | 0   | 0   | 1          | 1   | 2   | 5          | 6   | 11    | 6        | 2  | 8   | 12    | 9   | 21    |
| D2                           | 0          | 0  | 0   | 0          | 0   | 0   | 7          | 1   | 8   | 25         | 7   | 32    | 4        | 2  | 6   | 36    | 10  | 46    |
| D1/P6                        | 0          | 0  | 0   | 3          | 0   | 3   | 24         | 16  | 40  | 121        | 26  | 147   | 24       | 3  | 27  | 172   | 45  | 217   |
| P5                           | 0          | 0  | 0   | 16         | 11  | 27  | 137        | 102 | 239 | 291        | 129 | 420   | 46       | 13 | 59  | 490   | 255 | 745   |
| P4                           | 1          | 0  | 1   | 58         | 65  | 123 | 237        | 186 | 423 | 197        | 105 | 302   | 20       | 4  | 24  | 513   | 360 | 873   |
| P3                           | 2          | 3  | 5   | 52         | 85  | 137 | 62         | 69  | 131 | 51         | 37  | 88    | 1        | 4  | 5   | 168   | 198 | 366   |
| P2                           | 0          | 9  | 9   | 21         | 32  | 53  | 11         | 25  | 36  | 11         | 8   | 19    | 1        | 0  | 1   | 44    | 74  | 118   |
| P1                           | 2          | 2  | 4   | 1          | 7   | 8   | 3          | 1   | 4   | 0          | 0   | 0     | 0        | 0  | 0   | 6     | 10  | 16    |
| <b>Total</b>                 | 5          | 14 | 19  | 151        | 200 | 351 | 482        | 401 | 883 | 701        | 318 | 1 019 | 102      | 28 | 130 | 1 441 | 961 | 2 402 |
| <b>Percentage by bracket</b> | 26         | 74 | 100 | 43         | 57  | 100 | 55         | 45  | 100 | 69         | 31  | 100   | 78       | 22 | 100 | 60    | 40  | 100   |
| <b>Percentage of total</b>   | 0.8        |    |     | 14.6       |     |     | 36.8       |     |     | 42.4       |     |       | 5.4      |    |     | 100.0 |     |       |

**National professional**

| Grade                        | 20-29years |    |     | 30-39years |    |     | 40-49years |     |     | 50-59years |     |     | ≥60years |    |     | Total |     |     |
|------------------------------|------------|----|-----|------------|----|-----|------------|-----|-----|------------|-----|-----|----------|----|-----|-------|-----|-----|
|                              | M          | F  | T   | M          | F  | T   | M          | F   | T   | M          | F   | T   | M        | F  | T   | M     | F   | T   |
| <b>A</b>                     | 0          | 0  | 0   | 9          | 7  | 16  | 13         | 4   | 17  | 4          | 6   | 10  | 0        | 1  | 1   | 26    | 18  | 44  |
| <b>B</b>                     | 2          | 4  | 6   | 72         | 41 | 113 | 92         | 40  | 132 | 61         | 37  | 98  | 5        | 3  | 8   | 232   | 125 | 357 |
| <b>C</b>                     | 0          | 0  | 0   | 43         | 24 | 67  | 140        | 80  | 220 | 128        | 58  | 186 | 22       | 3  | 25  | 333   | 165 | 498 |
| <b>D</b>                     | 0          | 0  | 0   | 0          | 0  | 0   | 4          | 3   | 7   | 3          | 0   | 3   | 0        | 0  | 0   | 7     | 3   | 10  |
| <b>Total</b>                 | 2          | 4  | 6   | 124        | 72 | 196 | 249        | 127 | 376 | 196        | 101 | 297 | 27       | 7  | 34  | 598   | 311 | 909 |
| <b>Percentage by bracket</b> | 33         | 67 | 100 | 63         | 37 | 100 | 66         | 34  | 100 | 66         | 34  | 100 | 79       | 21 | 100 | 66    | 34  | 100 |
| <b>Percentage of total</b>   | 0.7        |    |     | 21.6       |    |     | 41.4       |     |     | 32.7       |     |     | 3.7      |    |     | 100.0 |     |     |

## General service

| Grade                        | 20-29years |     |     | 30-39years |     |       | 40-49years |     |       | 50-59years |     |       | ≥60years |    |     | Total |       |       |
|------------------------------|------------|-----|-----|------------|-----|-------|------------|-----|-------|------------|-----|-------|----------|----|-----|-------|-------|-------|
|                              | M          | F   | T   | M          | F   | T     | M          | F   | T     | M          | F   | T     | M        | F  | T   | M     | F     | T     |
| G7                           | 0          | 1   | 1   | 35         | 31  | 66    | 50         | 48  | 98    | 47         | 84  | 131   | 3        | 5  | 8   | 135   | 169   | 304   |
| G6                           | 15         | 7   | 22  | 92         | 106 | 198   | 102        | 159 | 261   | 53         | 151 | 204   | 2        | 10 | 12  | 264   | 433   | 697   |
| G5                           | 16         | 39  | 55  | 78         | 293 | 371   | 92         | 273 | 365   | 65         | 230 | 295   | 6        | 12 | 18  | 257   | 847   | 1104  |
| G4                           | 11         | 45  | 56  | 49         | 208 | 257   | 59         | 120 | 179   | 49         | 76  | 125   | 4        | 8  | 12  | 172   | 457   | 629   |
| G3                           | 6          | 12  | 18  | 55         | 16  | 71    | 93         | 27  | 120   | 88         | 9   | 97    | 7        | 0  | 7   | 249   | 64    | 313   |
| G2                           | 4          | 2   | 6   | 128        | 4   | 132   | 289        | 1   | 290   | 228        | 4   | 232   | 20       | 0  | 20  | 669   | 11    | 680   |
| G1                           | 6          | 0   | 6   | 30         | 8   | 38    | 29         | 10  | 39    | 22         | 7   | 29    | 1        | 0  | 1   | 88    | 25    | 113   |
| <b>Total</b>                 | 58         | 106 | 164 | 467        | 666 | 1 133 | 714        | 638 | 1 352 | 552        | 561 | 1 113 | 43       | 35 | 78  | 1 834 | 2 006 | 3 840 |
| <b>Percentage by bracket</b> | 35         | 65  | 100 | 41         | 59  | 100   | 53         | 47  | 100   | 50         | 50  | 100   | 55       | 45 | 100 | 48    | 52    | 100   |
| <b>Percentage of total</b>   | 4.3        |     |     | 29.5       |     |       | 35.2       |     |       | 29.0       |     |       | 2.0      |    |     | 100.0 |       |       |

M–male, F–female, T–total.

**TABLE 7. STAFF BY LENGTH OF SERVICE AS AT 31 DECEMBER 2010**

| Location                     | Under5years |      |      |      | 5-9years |     |      |      | 10-14years |      |      |     | 15-19years |     |      |     | 20-24years |     |      |     | 25-29years |     |      |     | ≥30years |     |      |     | All   |      |      |       |
|------------------------------|-------------|------|------|------|----------|-----|------|------|------------|------|------|-----|------------|-----|------|-----|------------|-----|------|-----|------------|-----|------|-----|----------|-----|------|-----|-------|------|------|-------|
|                              | P           | NPO  | GS   | T    | P        | NPO | GS   | T    | P          | NPO  | GS   | T   | P          | NPO | GS   | T   | P          | NPO | GS   | T   | P          | NPO | GS   | T   | P        | NPO | GS   | T   | P     | NPO  | GS   | T     |
| Headquarters                 | 645         | 39   | 448  | 1132 | 304      | 0   | 208  | 512  | 132        | 0    | 64   | 196 | 65         | 0   | 41   | 106 | 48         | 0   | 82   | 130 | 21         | 0   | 53   | 74  | 3        | 0   | 15   | 18  | 1218  | 39   | 911  | 2168  |
| Africa                       | 198         | 487  | 1065 | 1750 | 111      | 74  | 174  | 359  | 68         | 58   | 47   | 173 | 18         | 0   | 62   | 80  | 10         | 6   | 54   | 70  | 7          | 2   | 33   | 42  | 4        | 0   | 20   | 24  | 416   | 627  | ##   | 2498  |
| The Americas                 | 25          | 0    | 10   | 35   | 25       | 1   | 9    | 35   | 25         | 0    | 14   | 39  | 7          | 0   | 4    | 11  | 9          | 0   | 6    | 15  | 1          | 1   | 5    | 7   | 1        | 0   | 12   | 13  | 93    | 2    | 60   | 155   |
| South-East Asia              | 59          | 26   | 109  | 194  | 37       | 13  | 91   | 141  | 22         | 2    | 46   | 70  | 6          | 1   | 62   | 69  | 1          | 2   | 23   | 26  | 5          | 3   | 35   | 43  | 0        | 0   | 5    | 5   | 130   | 47   | 371  | 548   |
| Europe                       | 103         | 68   | 132  | 303  | 49       | 27  | 87   | 163  | 14         | 0    | 11   | 25  | 12         | 0   | 11   | 23  | 5          | 0   | 10   | 15  | 3          | 0   | 3    | 6   | 0        | 0   | 5    | 5   | 186   | 95   | 259  | 540   |
| Eastern Mediterranean        | 82          | 25   | 212  | 319  | 42       | 13  | 149  | 204  | 29         | 3    | 25   | 57  | 5          | 1   | 34   | 40  | 7          | 0   | 26   | 33  | 4          | 1   | 18   | 23  | 0        | 3   | 5    | 8   | 169   | 46   | 469  | 684   |
| Western Pacific              | 111         | 41   | 136  | 288  | 37       | 3   | 72   | 112  | 23         | 0    | 42   | 65  | 12         | 2   | 24   | 38  | 3          | 4   | 19   | 26  | 3          | 1   | 18   | 22  | 1        | 2   | 7    | 10  | 190   | 53   | 318  | 561   |
| <b>Total</b>                 | 1223        | 686  | 2112 | 4021 | 605      | 131 | 790  | 1526 | 313        | 63   | 249  | 625 | 125        | 4   | 238  | 367 | 83         | 12  | 220  | 315 | 44         | 8   | 165  | 217 | 9        | 5   | 69   | 83  | 2402  | 909  | 3843 | 7154  |
| <b>Percentage by bracket</b> | 30.4        | 17.1 | 52.5 | 100  | 39.6     | 8.6 | 51.8 | 100  | 50.1       | 10.1 | 39.8 | 100 | 34.1       | 1.1 | 64.9 | 100 | 26.3       | 3.8 | 69.8 | 100 | 20.3       | 3.7 | 76.0 | 100 | 10.8     | 6.0 | 83.1 | 100 | 33.6  | 12.7 | 53.7 | 100.0 |
| <b>Percentage of total</b>   | 56.2        |      |      |      | 21.3     |     |      |      | 8.7        |      |      |     | 5.1        |     |      |     | 4.4        |     |      |     | 3.0        |     |      |     | 1.2      |     |      |     | 100.0 |      |      |       |

P–professional and higher categories, NPO – national professional officer, GS – general service, T – total.

TABLE 8. APPOINTMENTS PROCESSED FROM 1 JANUARY 2010 TO 31 DECEMBER 2010

| Location              | Category | Total staff at 31 December 2010 | External appointments |                        |            | Conversion of temporary contracts |                        |            | Interagency transfers |                        |            | Total        |            |
|-----------------------|----------|---------------------------------|-----------------------|------------------------|------------|-----------------------------------|------------------------|------------|-----------------------|------------------------|------------|--------------|------------|
|                       |          |                                 | No. of staff          | % of total recruitment | % of women | No. of staff                      | % of total recruitment | % of women | No. of staff          | % of total recruitment | % of women | No. of staff | % of women |
| Headquarters          | P        | 1218                            | 46                    | 75.4                   | 43.5       | 8                                 | 13.1                   | 37.5       | 7                     | 11.5                   | 42.9       | 61           | 42.6       |
|                       | NPO      | 39                              | 5                     | 100.0                  | 40.0       |                                   | 0.0                    | 0.0        | 0                     | 0.0                    | 0          | 5            | 40.0       |
|                       | GS       | 911                             | 15                    | 62.5                   | 66.7       | 9                                 | 37.5                   | 77.8       | 0                     | 0.0                    | 0          | 24           | 70.8       |
| Africa                | P        | 416                             | 9                     | 75.0                   | 11.1       | 3                                 | 25.0                   | 33.3       | 0                     | 0.0                    | 0          | 12           | 16.7       |
|                       | NPO      | 627                             | 26                    | 96.3                   | 46.2       | 1                                 | 3.7                    | 0.0        | 0                     | 0.0                    | 0          | 27           | 44.4       |
|                       | GS       | 1455                            | 27                    | 90.0                   | 40.7       | 3                                 | 10.0                   | 33.3       | 0                     | 0.0                    | 0          | 30           | 40.0       |
| The Americas          | P        | 93                              | 2                     | 100.0                  | 100        | 0                                 | 1.0                    | 100.0      | 0                     | 0.0                    | 0          | 2            | 100.0      |
|                       | NPO      | 2                               | 0                     | 0.0                    | 0.0        | 0                                 | 0.0                    | 0.0        | 0                     | 0.0                    | 0          | 0            | 0.0        |
|                       | GS       | 60                              | 1                     | 100                    | 0.0        | 0                                 | 0.0                    | 100.0      | 0                     | 0.0                    | 0          | 1            | 0.0        |
| South-East Asia       | P        | 130                             | 0                     | 0.0                    | 0.0        | 6                                 | 100.0                  | 33.3       | 0                     | 0.0                    | 0          | 6            | 33.3       |
|                       | NPO      | 47                              | 1                     | 0.0                    | 100.0      | 5                                 | 83.3                   | 60.0       | 0                     | 0.0                    | 0          | 6            | 66.7       |
|                       | GS       | 371                             | 10                    | 90.9                   | 100.0      | 1                                 | 9.1                    | 100.0      | 0                     | 0.0                    | 0          | 11           | 100.0      |
| Europe                | P        | 186                             | 10                    | 50.0                   | 60.0       | 9                                 | 45.0                   | 44.4       | 1                     | 5.0                    | 100.0      | 20           | 55.0       |
|                       | NPO      | 95                              | 3                     | 33.3                   | 66.7       | 6                                 | 66.7                   | 83.3       | 0                     | 0.0                    | 0          | 9            | 77.8       |
|                       | GS       | 259                             | 3                     | 42.9                   | 66.7       | 4                                 | 57.1                   | 0.0        | 0                     | 0.0                    | 0          | 7            | 71.4       |
| Eastern Mediterranean | P        | 169                             | 5                     | 55.6                   | 40.0       | 2                                 | 22.2                   | 100.0      | 2                     | 22.2                   | 50         | 9            | 55.6       |
|                       | NPO      | 46                              | 5                     | 100.0                  | 20.0       | 0                                 | 0.0                    | 0.0        | 0                     | 0.0                    | 0          | 5            | 20.0       |
|                       | GS       | 469                             | 15                    | 100.0                  | 6.7        | 0                                 | 0.0                    | 0.0        | 0                     | 0.0                    | 0          | 15           | 6.7        |
| Western Pacific       | P        | 190                             | 9                     | 45.0                   | 44.4       | 11                                | 55.0                   | 18.2       | 0                     | 0.0                    | 0          | 20           | 40.0       |
|                       | NPO      | 53                              | 8                     | 88.9                   | 37.5       | 1                                 | 11.1                   | 0.0        | 0                     | 0.0                    | 0          | 9            | 33.3       |
|                       | GS       | 318                             | 17                    | 63.0                   | 70.6       | 10                                | 37.0                   | 10.0       | 0                     | 0.0                    | 0          | 27           | 48.1       |
| Total                 | P        | 2402                            | 81                    | 62.3                   | 43.2       | 39                                | 30.0                   | 35.9       | 10                    | 7.7                    | 70.0       | 130          | 43.1       |
|                       | NPO      | 909                             | 48                    | 78.7                   | 43.8       | 13                                | 21.3                   | 61.5       | 0                     | 0.0                    | 0.0        | 61           | 47.5       |
|                       | GS       | 3843                            | 88                    | 76.5                   | 52.3       | 27                                | 23.5                   | 48.1       | 0                     | 0.0                    | 0.0        | 115          | 51.3       |
|                       | All      | 7154                            | 217                   | 70.9                   | 47.0       | 79                                | 25.8                   | 44.3       | 10                    | 3.3                    | 70.0       | 306          | 47.1       |

P – professional and higher categories, NPO – national professional officer, GS – general service.

**TABLE 9. STAFF RETIREMENT PROJECTIONS<sup>1</sup>**

| Location              | Category | Total staff at 31 December 2010 | Staff due to retire |     |                     |      |                     |      |                     |       |
|-----------------------|----------|---------------------------------|---------------------|-----|---------------------|------|---------------------|------|---------------------|-------|
|                       |          |                                 | by 31 December 2011 |     | by 31 December 2013 |      | by 31 December 2015 |      | by 31 December 2020 |       |
|                       |          |                                 | No.                 | %   | No.                 | %    | No.                 | %    | No.                 | %     |
| Headquarters          | P        | 1 218                           | 30                  | 2.5 | 111                 | 9.1  | 192                 | 15.8 | 408                 | 33.5  |
|                       | NPO      | 39                              | 0                   | 0.0 | 0                   | 0.0  | 1                   | 0.0  | 1                   | 2.6   |
|                       | GS       | 911                             | 16                  | 1.8 | 56                  | 6.1  | 113                 | 12.4 | 263                 | 28.9  |
| Africa                | P        | 416                             | 10                  | 2.4 | 62                  | 14.9 | 111                 | 26.7 | 225                 | 54.1  |
|                       | NPO      | 627                             | 10                  | 1.6 | 42                  | 6.7  | 81                  | 12.9 | 187                 | 29.8  |
|                       | GS       | 1 455                           | 19                  | 1.3 | 79                  | 5.4  | 149                 | 10.2 | 352                 | 24.2  |
| The Americas          | P        | 93                              | 5                   | 0.0 | 9                   | 9.7  | 22                  | 23.7 | 45                  | 48.4  |
|                       | NPO      | 2                               | 0                   | 0.0 | 0                   | 0.0  | 0                   | 0.0  | 2                   | 100.0 |
|                       | GS       | 60                              | 5                   | 8.3 | 8                   | 13.3 | 12                  | 20.0 | 32                  | 53.3  |
| South-East Asia       | P        | 130                             | 6                   | 4.6 | 21                  | 16.2 | 34                  | 26.2 | 71                  | 54.6  |
|                       | NPO      | 47                              | 1                   | 2.1 | 5                   | 10.6 | 11                  | 23.4 | 21                  | 44.7  |
|                       | GS       | 371                             | 13                  | 3.5 | 31                  | 8.4  | 60                  | 16.2 | 111                 | 29.9  |
| Europe                | P        | 186                             | 4                   | 2.2 | 14                  | 7.5  | 23                  | 12.4 | 45                  | 24.2  |
|                       | NPO      | 95                              | 0                   | 0.0 | 3                   | 0.0  | 5                   | 0.0  | 14                  | 14.7  |
|                       | GS       | 259                             | 2                   | 0.8 | 13                  | 5.0  | 24                  | 9.3  | 51                  | 19.7  |
| Eastern Mediterranean | P        | 169                             | 10                  | 5.9 | 18                  | 10.7 | 35                  | 20.7 | 79                  | 46.7  |
|                       | NPO      | 46                              | 1                   | 2.2 | 3                   | 6.5  | 6                   | 13.0 | 14                  | 30.4  |
|                       | GS       | 469                             | 4                   | 0.8 | 15                  | 4.1  | 30                  | 7.4  | 87                  | 18.6  |
| Western Pacific       | P        | 190                             | 5                   | 2.6 | 19                  | 10.0 | 31                  | 16.3 | 71                  | 37.4  |
|                       | NPO      | 53                              | 1                   | 0.0 | 4                   | 0.0  | 4                   | 0.0  | 10                  | 18.9  |
|                       | GS       | 315                             | 10                  | 3.2 | 19                  | 6.0  | 36                  | 11.4 | 80                  | 25.4  |
| <b>Total</b>          | P        | 2 402                           | 70                  | 2.9 | 254                 | 10.6 | 448                 | 18.7 | 944                 | 39.3  |
|                       | NPO      | 909                             | 13                  | 1.4 | 57                  | 6.3  | 108                 | 11.9 | 249                 | 27.4  |
|                       | GS       | 3 840                           | 69                  | 1.8 | 221                 | 5.8  | 424                 | 11.0 | 976                 | 25.4  |
|                       | All      | 7 151                           | 152                 | 2.1 | 532                 | 7.4  | 980                 | 13.7 | 2 169               | 30.3  |

<sup>1</sup>Figures are cumulative. For example, the total number of staff in the professional and higher categories due to retire by 31 December 2013 (254) includes those due to retire by 31 December 2011 (70).

P – professional and higher categories, NPO – national professional officer, GS – general service.