



الموارد البشرية: التقرير السنوي

حالة ملاك الوظائف

تقرير من الأمانة

١- يعرض هذا التقرير السنوي الحادي عشر حالة التوظيف في المنظمة كما كانت في ٣١ كانون الأول/ديسمبر ٢٠٠٩. ولما كانت التقارير السنوية عن الموارد البشرية قد صدرت لأكثر من ١٠ سنوات، فإن التقرير الراهن يحل محل بعض جوانب تطور القوى العاملة. وقد استخدمت فيه حسب الإمكان بيانات مأخوذة من تقارير سنوات سابقة، وذلك لتسهيل تحليل الاتجاهات (مثل النسبة المئوية للنساء في القوى العاملة). وتشمل البيانات تفاصيل عن: عدد الموظفين حسب فئات التعيين، وتوزيع الموظفين حسب الجنس والتمثيل الجغرافي والعمر والرتبة وطول مدة الخدمة وحركة الموظفين؛ وتوزيع الموظفين على مناصب الفئتين المهنية (الفنية) والعليا في مختلف المجموعات المهنية الرئيسية.

فئات التعيين

٢- نفتحت المنظمة أنواع العقود والتعيينات مرتين خلال العقد الماضي. ففي عام ٢٠٠٢، ففي أعقاب أعمال فرقة العمل المعنية بإصلاح إدارة الموارد البشرية، بدأ العمل بنظام التعيينات في الخدمة بدلاً من نظام التعيينات الدائمة، وتقرر ألا تزيد المدد التراكمية للعقود القصيرة المدة لأي موظف على ٤٤ شهراً في أي ٤٨ شهراً متوالياً.

٣- وفي أعقاب استعراض لحالة التوظيف بدأ العمل منذ ١ تموز/ يوليو ٢٠٠٧ بثلاثة أنواع من عقود التعيين وهي: العقود المستمرة والعقود المحددة المدة والعقود المؤقتة.

٤- وفي ٣١ كانون الأول/ديسمبر ٢٠٠٩ كان لدى المنظمة إجمالاً ٦٩٤٨ موظفاً معيناً بعقود ما بين مدد محددة ومدد مستمرة (وهي عقود "التعيين الطويل المدة")^١، وكان منهم ٢٣٣٩ موظفاً (٣٣,٧٪) ينتمون إلى الفئة المهنية (الفنية) والفئات العليا، و٨٠٧ موظفين (١١,٦٪) ينتمون إلى فئة الموظفين المهنيين (الفنيين) الوطنيين، و٣٨٠٢ موظفين (٥٤,٧٪) ينتمون إلى فئة الخدمات العامة (انظر الجدول ١). وكان عدد الموظفين بعقود طويلة المدة قد ازداد بعدد ١١٢٧ موظفاً (١٩,٤٪) على العدد المذكور في التقرير السنوي لعام

١ هذا الرقم لا يشمل موظفي منظمة الصحة للبلدان الأمريكية والوكالة الدولية لبحوث السرطان.

١.٢٠٠٨ وفي إطار هذه الزيادة كان نحو ٨٠٠ تعيين طويل المدة يخص موظفين في الإقليم الأفريقي تلبية لقرار الاستعاضة عن التعيينات المؤقتة بتعيينات محددة المدة.

٥- وفي كانون الأول/ديسمبر ٢٠٠٩ كان ١٧١٢ موظفاً يعملون بعقود مؤقتة (انظر الشكل ١ والجدول ١)، وهذا العدد يمثل انخفاضاً عما كان عليه المجموع في ٣١ كانون الأول/ديسمبر ٢٠٠٨ وهو ٢٣٧٨ موظفاً. ويمثل هؤلاء ١٩,٨٪ من إجمالي القوى العاملة، بعد أن كانوا يمثلون ٣٦,٦٪ من القوى العاملة في عام ١٩٩٩، الأمر الذي يمثل تغييراً قدره ١٦,٨٪ (انظر الشكل ٢).

٦- ويبين الشكل ٢ حالة توزيع الموظفين بعقود طويلة المدة حسب الموقع التنظيمي والرتبة والجنس في ٣١ كانون الأول/ديسمبر ٢٠٠٩. وبمقارنة هذه الأرقام بأرقام الموظفين لأجل طويل في المناصب العليا في ٣١ كانون الأول/ديسمبر ٢٠٠٨ يتبين أن عدد الموظفين غير المصنفين على رتب ظل ثابتاً مع أن عدد الموظفين برتبة مد ٢ انخفض بنسبة ١٦,٤٪ حيث كان ٥٥ موظفاً وأصبح ٤٦ موظفاً. وقد ازداد عدد الموظفين في الرتبة م٦/١ والرتبة م٥ (من ٦٢٨ موظفاً في كانون الأول/ديسمبر ١٩٩٩ إلى ٩٨٠ موظفاً في كانون الأول/ديسمبر ٢٠٠٩)، ومع ذلك فإن النسبة المئوية لمجموع القوى العاملة في الفئتين المهنية (الفنية) والعليا انخفضت (من ٤٩,٨٪ في كانون الأول/ديسمبر ١٩٩٩ إلى ٤١,٩٪ في كانون الأول/ديسمبر ٢٠٠٩). وفي غضون العام الماضي كانت أكبر زيادة في عدد موظفي الفئة المهنية (الفنية) والفئات العليا قد حدثت في الرتبة م٤ حيث ارتفع عدد موظفيها من ٦٩٨ موظفاً إلى ٨٣١ موظفاً، ويعزى سبب ذلك إلى سياسة فتح المزيد من المناصب تحت رتبة م٥ للبرامج التقنية (انظر الشكل ٣).

توزيع الموظفين حسب الموقع ونوع المهمة

٧- يعرض الجدول ٣ معلومات عن توزيع موظفي الفئة المهنية (الفنية) والفئات العليا حسب موقع العمل وإقليم الجنسية.

٨- وفي عام ١٩٩٩ كان ٣٧٪ من العدد الإجمالي للموظفين بعقود طويلة المدة يعملون في المقر الرئيسي، و٤٢٪ في المكاتب الإقليمية، و٢١٪ في المكاتب القطرية. أما في كانون الأول/ديسمبر ٢٠٠٩ فكانت النسب ٢٧٪ و٢٧٪ و٤٦٪ على التوالي، مما يدل على ارتفاع ملحوظ في عدد موظفي المكاتب القطرية (انظر الشكل ٤).

٩- وازداد عدد الموظفين المهنيين (الفنيين) الوطنيين العاملين في المكاتب القطرية ازدياداً ملحوظاً (من ٧٠ موظفاً في عام ١٩٩٩ إلى ٨٠٧ موظفين في عام ٢٠٠٩). وازدادت نسبة الموظفين المهنيين (الفنيين) الوطنيين إلى إجمالي القوى العاملة من ٢٪ في عام ١٩٩٩ إلى ١١,٦٪ في عام ٢٠٠٩.

توزيع الموظفين حسب نوع الجنس

١٠- ازداد تمثيل المرأة في الفئتين المهنية (الفنية) والعليا بنحو ١٠٪ على مدى السنين الإحدى عشرة الماضية، فقد كانت نسبة النساء ٢٩,٩٪ في كانون الأول/ديسمبر ١٩٩٩ ثم أصبحت ٣٩,٥٪ في كانون الأول/ديسمبر ٢٠٠٩. ويبين الشكل ٥ الزيادة السنوية على مدى العشرين سنة الماضية. وفي ٣١ كانون الأول/ديسمبر ٢٠٠٩ كان ١٤١٥ موظفاً (٦٠,٥٪) من أصل ٢٣٣٩ موظفاً في الفئة المهنية (الفنية) والفئات العليا بعقود طويلة المدة رجالاً، وكان ٩٢٤ موظفاً (٣٩,٥٪) نساء.

١١- ومن حيث حركة التعيين في عام ١٩٩٩ كان ٤١,٣٪ من التعيينات في الفئة المهنية (الفنية) والفئات العليا يخص النساء، وازدادت هذه النسبة في نهاية عام ٢٠٠٩ إلى ٤٧,١٪.

١٢- ومنذ عام ١٩٩٩ زاد عدد النساء على عدد الرجال في المرتبتين م١ وم٢؛ ومنذ عام ٢٠٠٠ زاد عددهن على عدد الرجال في الرتبة م٣ أيضاً.

١٣- لكن عدد الرجال في الرتب العليا كان أكثر من عدد النساء حتى وإن كانت هذه الأعداد دائبة الانخفاض على مر الزمن (انظر الجدول ٢). ففي عام ١٩٩٩ كان ٣١,٢٪ من الموظفين برتبة م٤ نساء؛ وفي ٣١ كانون الأول/ديسمبر ٢٠٠٩ ارتفعت هذه النسبة إلى ٤١,٥٪. وازدادت نسبتهم في الرتبة م٥ إلى ٣٢,٥٪ بعد أن كانت ٢٢,٣٪ في عام ١٩٩٩. أما على المستويات العليا فكانت نسبة النساء في الرتبة م٦/مد١ ٢٤,٢٪ في ٣١ كانون الأول/ديسمبر ٢٠٠٩ مقابل ٢٤,٥٪ في عام ١٩٩٩. لكن نسبة النساء في الرتبة م٢ ارتفعت من ١٥,٤٪ إلى ٢٦,١٪. وارتفعت أيضاً نسبة النساء في المناصب غير المصنفة على رتب م٢ من ١٨,٢٪ في عام ١٩٩٩ إلى ٣٣,٣٪ في ٣١ كانون الأول/ديسمبر ٢٠٠٩.

التمثيل الجغرافي

١٤- كانت ٩٧ دولة عضواً في كانون الأول/ديسمبر ٢٠٠٩ ممثلة في النطاق المستصوب للتمثيل الجغرافي (وكانت خمس دول أعضاء منها ممثلة في أعلى النطاق المستصوب)؛ و٣٩ دولة عضواً (منها دولتان عضوان منتسبان) غير ممثلة؛ و٦ دول أعضاء ناقصة التمثيل؛ و٥٣ دولة عضواً مفرطة التمثيل (انظر الجدول ٤).

١٥- ويبين الجدول ٥-١ تفاصيل حالة تمثيل الدول الأعضاء حسب الأقاليم (باستثناء الموظفين في مناصب تمويلها بلدان جنسياتهم). وقد طرأت التغييرات التالية بعد صدور التقرير السنوي عن الحالة في ٣١ كانون الأول/ديسمبر ٢٠٠٨:

- كانت أربع دول أعضاء غير ممثلة من قبل (بليز وهندوراس والجمهورية العربية الليبية وأوزبكستان) فأصبحت ممثلة ضمن نطاق التمثيل المستصوب؛
- كانت دولتان عضوان ممثلتين تمثيلاً ناقصاً (النمسا والمكسيك) فأصبحتا ممثلتين ضمن نطاق التمثيل الجغرافي المستصوب؛
- كانت دولة عضو واحدة غير ممثلة (سنغافورة) فأصبحت ممثلة تمثيلاً ناقصاً؛
- كانت دولة عضو واحدة ممثلة من قبل في نطاق التمثيل الجغرافي المستصوب (قبرص) فأصبحت ممثلة تمثيلاً ناقصاً؛
- كانت ثماني دول أعضاء ممثلة في النطاق المستصوب للتمثيل الجغرافي (غامبيا وغينيا والأردن ومدغشقر والنيجر وجنوب أفريقيا وأسبانيا وتونس) فأصبحت ممثلة تمثيلاً زائداً.

السن والرتبة وطول مدة الخدمة وتبديل الموظفين

١٦- تدل الحالة في ٣١ كانون الأول/ ديسمبر ٢٠٠٩ على أن الموظفين الذين تقل أعمارهم عن ٥٠ سنة كانوا يمثلون ٥٢,٢٪ من موظفي الفئة المهنية (الفنية) والفئات العليا، و ٦٤,٤٪ من الموظفين المهنيين (الفنيين) الوطنيين، و ٦٩,٤٪ من موظفي فئة الخدمات العامة.

١٧- وكانت أعمار أكبر مجموعة من موظفي الفئة المهنية (الفنية) والفئات العليا تتراوح بين ٥٠ سنة و ٥٩ سنة (٤٢,١٪)، وكانت أعمار أكبر مجموعة من الموظفين المهنيين (الفنيين) الوطنيين تتراوح بين ٤٠ سنة و ٤٩ سنة (٤١,١٪). أما في فئة الخدمات العامة فكانت أعمار أكبر مجموعة تتراوح بين ٤٠ سنة و ٤٩ سنة (٣٤,٨٪) (انظر الجدولين ٦ و ٧ والشكل ٦).

١٨- وفي عام ١٩٩٩ كان الموظفون الذين أمضوا في الخدمة أقل من خمس سنوات يمثلون ٢٤,٤٪ من القوى العاملة في المنظمة بأسرها. أما في ٣١ كانون الأول/ ديسمبر ٢٠٠٩ فقد تضاعفت تقريباً هذه النسبة لتصل إلى ٥٥,٧٪. وتعبّر هذه الأرقام عن الزيادة الملحوظة في تعيين الموظفين بعقود محددة المدة في السنوات الماضية وارتفاع معدل الخروج من الخدمة بسبب التقاعد (انظر الجدول ٨).

١٩- وفي عام ١٩٩٩ كان متوسط طول مدة الخدمة ١١,٥ سنة (٨,٨ سنوات لموظفي الفئة المهنية (الفنية) والفئات العليا، و ١٣,٧ سنة لموظفي فئة الخدمات العامة). أما في ٣١ كانون الأول/ ديسمبر ٢٠٠٩ فقد أصبح متوسط طول مدة الخدمة ٧ سنوات لموظفي الفئة المهنية (الفنية) والفئات العليا، و ٨ سنوات لموظفي فئة الخدمات العامة.

٢٠- ويتضمن الجدول ٩ بيانات عن إجراءات التعيين خلال عام ٢٠٠٩. وفي حالة الفئة المهنية (الفنية) والفئات العليا تم تعيين ١١٩ موظفاً (٣٦,٠٪) من خارج المنظمة، و ١٩٣ موظفاً (٥٨,٣٪) بتحويل عقودهم المؤقتة و ١٩ موظفاً (٥,٧٪) بالانتداب عن طريق التبادل بين الوكالات.

٢١- وطبقاً للإسقاطات الراهنة سوف يتقاعد في غضون السنوات الخمس المقبلة ١٢,٥٪ من الموظفين (١٧,٨٪ من الفئة المهنية (الفنية) والفئات العليا)، وسوف يتقاعد في السنوات العشر المقبلة ٣٠,٥٪ من الموظفين (٣٩,٤٪ من الفئة المهنية (الفنية) والفئات العليا) (انظر الجدول ١٠). وفي المقابل كانت هذه الإسقاطات في عام ١٩٩٩ تفيد أن نسب مئوية أعلى ستترك المنظمة بسبب التقاعد: ٢١٪ في غضون خمس سنوات و ٤٣,٢٪ في غضون ١٠ سنوات).

المجموعات المهنية

٢٢- حوالى نصف المناصب المشغولة في الفئة المهنية (الفنية) والفئات العليا مصنّف في عداد مجموعة "أخصائيي الأسنان والتغذية والطب والتمريض والطب البيطري". وفي إطار هذه المجموعة ظلت النسبة المئوية لأخصائيي الطب ثابتة عند ٩١٪ (انظر الجدول ١١) منذ عام ٢٠٠٠ (أول عام أعدت له هذه الأرقام) إلى ٣١ كانون الأول/ ديسمبر ٢٠٠٩. وعلى مدى هذه الفترة نفسها ازدادت نسبة أخصائيي الصحة العمومية من ٣٣,٨٪ إلى ٣٩,٢٪.

الإجراء المطلوب من جمعية الصحة

٢٣- جمعية الصحة مدعوة إلى أن تحيط علماً بهذا التقرير.

الأشكال والجداول*

٢٤- ترد أدناه قائمة بالأشكال والجداول المشار إليها في الفقرات السابقة لتيسير الرجوع إليها.^١

الأشكال

- الشكل ١ عدد الموظفين بعقود مؤقتة وعقود طويلة المدة
- الشكل ٢ التغيرات التي طرأت على ملاك وظائف جميع الفئات في المقر الرئيسي والأقاليم، ١٩٩٩- حتى الآن
- الشكل ٣ توزيع الموظفين حسب الفئات
- الشكل ٤ توزيع الموظفين حسب فئات المكاتب الرئيسية (١٩٩-٢٠٠٩)
- الشكل ٥ النسبة المئوية للنساء في الفئة المهنية (الفنية) والفئات العليا، ١٩٩٩-٢٠٠٩
- الشكل ٦ عدد الموظفين حسب الفئة والعمر والجنس

الجداول

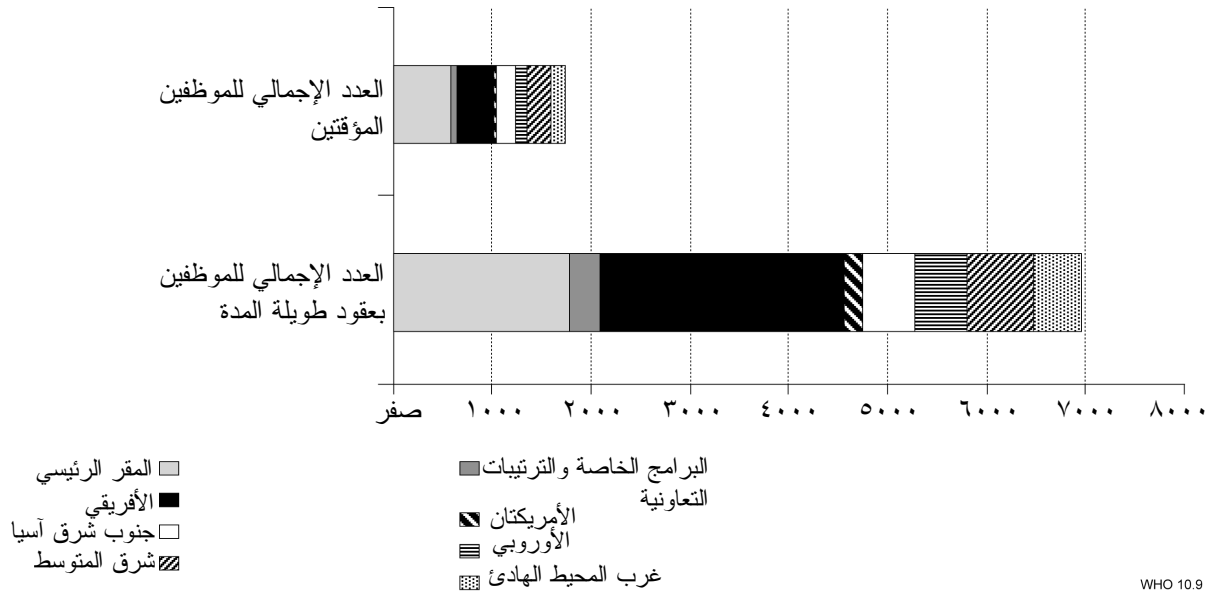
- الجدول ١ عدد الموظفين المعيّنين بعقود طويلة المدة وبعقود مؤقتة في ٣١ كانون الأول/ ديسمبر ٢٠٠٩
- الجدول ٢ توزيع الموظفين حسب الموقع التنظيمي والرتبة الوظيفية ونوع الجنس في ٣١ كانون الأول/ ديسمبر ٢٠٠٩
- الجدول ٣ إجمالي عدد الموظفين في الفئة المهنية (الفنية) والفئات العليا حسب الموقع التنظيمي وإقليم الجنسية في ٣١ كانون الأول/ ديسمبر ٢٠٠٩
- الجدول ٤ ملخص للبلدان غير المدرجة ضمن النطاق المستصوب لتمثيلها الجغرافي في ٣١ كانون الأول/ ديسمبر ٢٠٠٩
- الجدول ٥ أ - و حالة تمثيل البلدان في ٣١ كانون الأول/ ديسمبر ٢٠٠٩
- الجدول ٦ الموظفون حسب العمر والجنس والموقع في ٣١ كانون الأول/ ديسمبر ٢٠٠٩
- الجدول ٧ الموظفون حسب الرتبة الوظيفية والعمر (كل المواقع) في ٣١ كانون الأول/ ديسمبر ٢٠٠٩
- الجدول ٨ الموظفون حسب مدة الخدمة في ٣١ كانون الأول/ ديسمبر ٢٠٠٩
- الجدول ٩ التعيينات التي تمت في عام ٢٠٠٩
- الجدول ١٠ الإسقاطات الخاصة بتقاعد الموظفين
- الجدول ١١** توزيع الوظائف المشغولة في الفئة المهنية (الفنية) والفئات العليا على اختلاف التخصصات الرئيسية

١ باستثناء الشكلين ١ و٢ والجدول ١، وردت المعلومات عن الموظفين بعقود طويلة المدة دون غيرهم.

* ترد الجداول بالإنكليزية فقط، ويمكن الحصول على نسخ منها بالفرنسية عند الطلب.

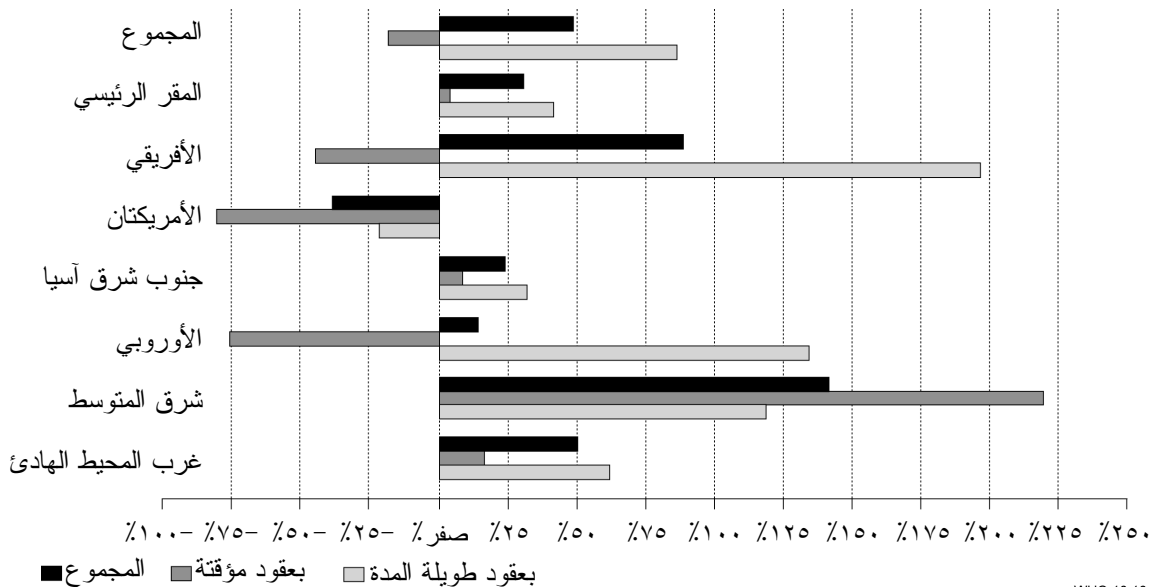
** يرد هذا الجدول بالإنكليزية والفرنسية.

الشكل ١ - عدد الموظفين بعقود مؤقتة وعقود طويلة المدة



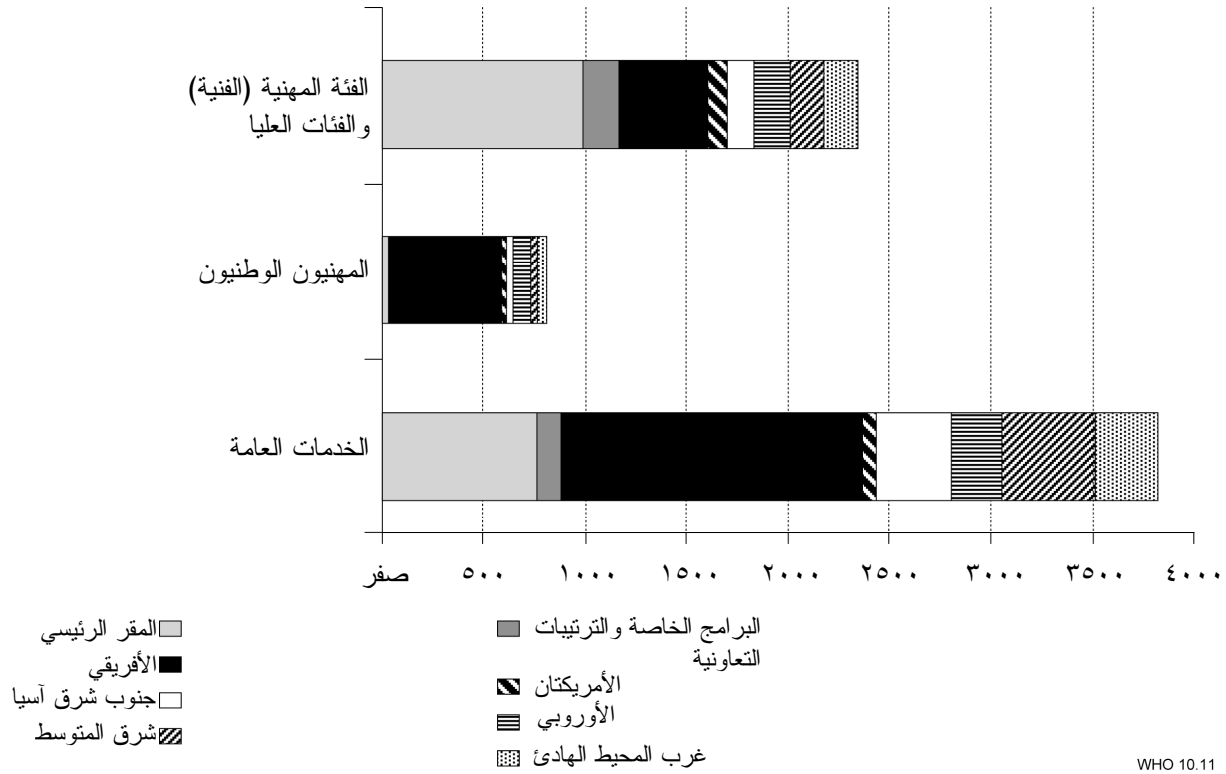
WHO 10.9

الشكل ٢ - التغيرات التي طرأت على ملاك وظائف جميع الفئات في المقر الرئيسي والأقاليم ١٩٩٩ حتى الآن

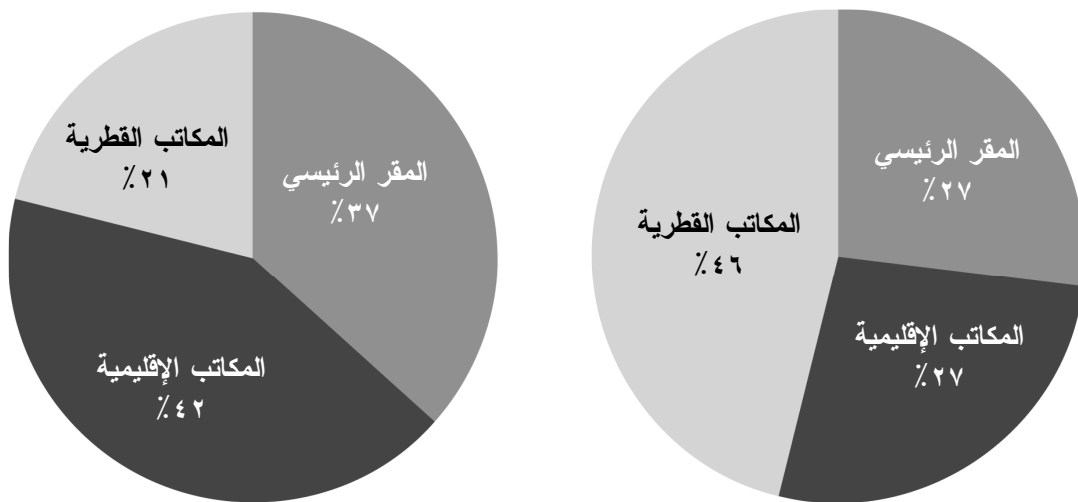


WHO 10.10

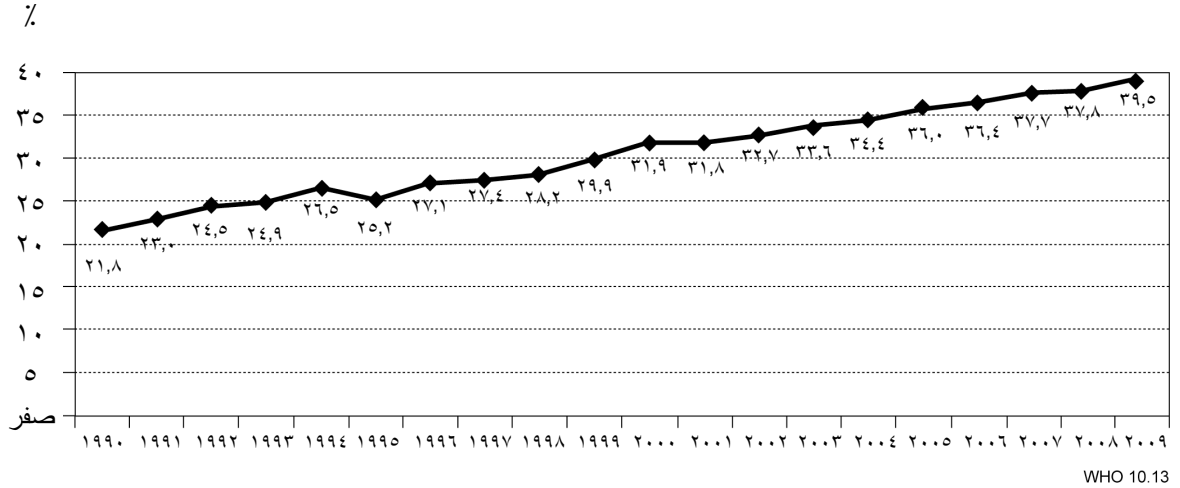
الشكل ٣- توزيع الموظفين حسب الفئات



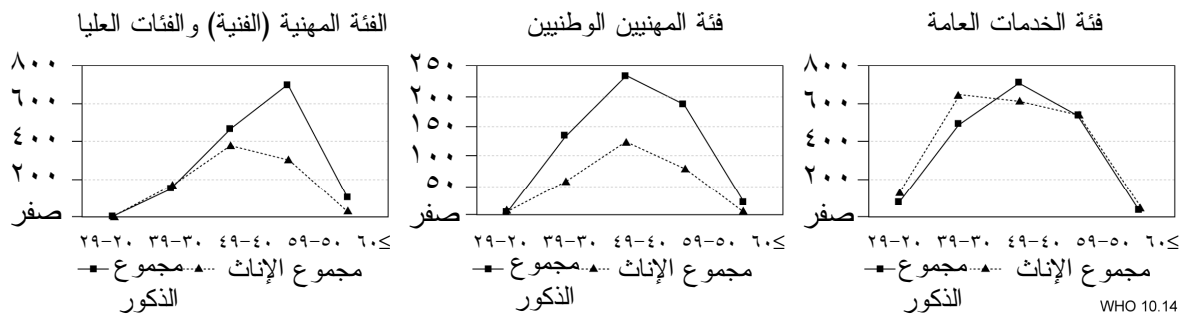
الشكل ٤- توزيع الموظفين حسب فئات المكاتب الرئيسية (١٩٩٩ و ٢٠٠٩)



الشكل ٥ - النسبة المئوية للنساء في الفئة المهنية (الفنية) والفئات العليا ١٩٩٠-٢٠٠٩



الشكل ٦ - عدد الموظفين حسب الفئة والعمر والجنس



**TABLE 1. NUMBER OF STAFF HOLDING LONG-TERM AND TEMPORARY APPOINTMENTS
AS AT 31 DECEMBER 2009**

Category	Headquarters	Special programmes and collaborative arrangements	Africa	The Americas	South-East Asia	Europe	Eastern Mediterranean	Western Pacific	Total
Staff with long-term appointments									
Professional and higher categories	986	181	432	100	133	171	158	178	2 339
National professional	29	0	565	15	38	87	31	42	807
General service	762	110	1 487	63	365	260	457	298	3 802
Total	1 777	291	2 484	178	536	518	646	518	6 948
Staff with temporary appointments¹									
Professional and higher categories	393	46	82	12	74	27	142	49	825
National professional	4	0	70	0	45	15	49	7	190
General service	156	26	224	6	103	31	83	68	697
Total	553	72	376	18	222	73	274	124	1 712
Total number of staff	2 330	363	2 860	196	758	591	920	642	8 660

¹ Since 1 July 2008, those on consultant contracts have not been counted as staff members.

TABLE 2. DISTRIBUTION OF STAFF BY ORGANIZATIONAL LOCATION, GRADE AND SEX AS AT 31 DECEMBER 2009
Professional and higher categories

Location	P1		P2		P3		P4		P5		P6/D1		D2		Ungraded		Total		Percentage										
	M	F	M	F	M	F	M	F	M	F	M	F	M	F	M	F	M	F	M	F									
Headquarters	0	0	0	0	76	130	206	173	193	366	240	151	391	83	30	113	30	9	39	6	15	623	544	1 167	53.4	46.6			
Africa	0	0	20	13	33	58	146	49	195	35	23	58	146	49	195	35	23	58	146	49	195	35	23	58	146	49	195		
The Americas	0	0	0	3	3	6	41	25	66	12	7	19	2	0	2	0	0	0	0	0	0	1	1	61	39	100	61.0	39.0	
South-East Asia	0	0	0	0	0	6	5	11	21	9	30	50	22	72	13	4	17	1	1	2	1	0	1	92	41	133	69.2	30.8	
Europe	2	7	9	7	17	24	17	18	35	30	25	55	20	16	35	10	1	11	0	1	1	0	1	87	84	171	50.9	49.1	
Eastern Mediterranean	1	1	2	3	5	8	11	8	19	30	13	43	39	16	55	24	5	29	1	0	1	0	1	110	48	158	69.6	30.4	
Western Pacific	0	0	0	0	0	0	5	2	7	45	31	76	60	19	79	11	3	14	1	0	1	0	1	123	55	178	69.1	30.9	
Total	3	8	11	45	63	108	153	189	342	486	345	831	514	247	761	166	53	219	34	12	46	14	7	21	1 415	924	2 339	60.5	39.5
Percentage by grade	27.3	72.7	100	41.7	58.3	100	44.7	55.3	100	58.5	41.5	100	67.5	32.5	100	75.8	24.2	100	73.9	26.1	100	66.7	33.3	100	60.5	39.5	100		
Percentage of total	0.5		4.6		14.6		35.5		32.5		9.4		2.0		0.9		100												

National professional

Location	A		B		C		D		Total		Percentage			
	M	F	M	F	M	F	M	F	M	F	M	F		
Headquarters ¹	0	1	11	6	17	6	5	11	0	0	17	12	29	
Africa	9	5	14	40	187	253	109	362	1	1	2	410	155	
The Americas	1	1	2	3	5	3	1	4	0	4	6	9	15	
South-East Asia	5	0	5	3	6	23	4	27	0	0	31	7	38	
Europe	6	7	13	26	30	56	12	6	18	0	44	43	87	
Eastern Mediterranean	0	0	0	12	12	24	3	3	6	1	16	15	31	
Western Pacific	1	3	4	7	12	19	6	11	17	0	14	28	42	
Total	22	17	39	208	106	314	306	139	445	2	7	9	538	
Percentage by grade	56.4	43.6	100	66.2	33.8	100	68.8	31.2	100	22.2	77.8	100	66.7	
Percentage of total	4.8		38.9		55.1		1.1		100					

¹ National professional officers appearing under headquarters are located in offices outside Geneva (e.g. Addis Ababa, Kobe and Kuala Lumpur).

General service

Location	G1		G2		G3		G4		G5		G6		G7		Total		Percentage							
	M	F	M	F	M	F	M	F	M	F	M	F	M	F	M	F	M	F						
Headquarters	0	0	1	1	2	21	11	32	80	308	388	68	185	253	8	15	23	216	656	872	24.8	75.2		
Africa	67	26	93	496	10	506	92	21	113	71	157	228	102	127	229	85	79	164	963	524	1 487	64.8	35.2	
The Americas	0	0	0	0	0	0	0	0	4	13	17	4	24	28	0	7	7	10	53	63	15.9	84.1		
South-East Asia	8	1	9	55	0	55	34	8	42	46	48	94	33	14	47	30	14	44	236	129	365	64.7	35.3	
Europe	0	0	0	19	0	19	17	10	27	23	114	137	11	18	29	2	4	6	80	180	260	30.8	69.2	
Eastern Mediterranean	28	2	30	44	1	45	43	3	46	39	103	142	32	37	69	10	28	38	216	241	457	47.3	52.7	
Western Pacific	3	5	8	20	0	20	20	8	28	6	83	89	17	48	65	6	20	26	82	216	298	27.5	72.5	
Total	106	34	140	635	12	647	227	61	288	269	826	1095	267	453	720	141	167	308	1 803	1 999	3 802	47.4	52.6	
Percentage by grade	75.7	24.3	100	98.1	1.9	100	78.8	21.2	100	24.6	75.4	100	37.1	62.9	100	45.8	54.2	100	47.4	52.6	100			
Percentage of total	3.7		17.0		7.6		15.9		28.8		18.9		8.1		100									

M – male, F – female, T – total.

TABLE 3. TOTAL STAFF IN THE PROFESSIONAL AND HIGHER CATEGORIES BY ORGANIZATIONAL LOCATION AND REGION OF NATIONALITY AS AT 31 DECEMBER 2009

By organizational location

Organizational location	Region of nationality													
	Africa		The Americas		South-East Asia		Europe		Eastern Mediterranean		Western Pacific		Total	
	No.	%	No.	%	No.	%	No.	%	No.	%	No.	%	No.	%
Headquarters	116	9.9	259	22.2	78	6.7	541	46.4	47	4.0	126	10.8	1 167	100.0
Africa	385	89.1	14	3.2	5	1.2	25	5.8	3	0.7	0	0.0	432	100.0
The Americas	0	0.0	89	89.0	0	0.0	10	10.0	0	0.0	1	1.0	100	100.0
South-East Asia	2	1.5	16	12.0	71	53.4	25	18.8	3	2.3	16	12.0	133	100.0
Europe	1	0.6	16	9.4	3	1.8	146	85.4	0	0.0	5	2.9	171	100.0
Eastern Mediterranean	7	4.4	18	11.4	2	1.3	26	16.5	102	64.6	3	1.9	158	100.0
Western Pacific	7	3.9	34	19.1	12	6.7	49	27.5	2	1.1	74	41.6	178	100.0
Total	518	22.1	446	19.1	171	7.3	822	35.1	157	6.7	225	9.6	2 339	100.0

By region of nationality

Organizational location	Region of nationality													
	Africa		The Americas		South-East Asia		Europe		Eastern Mediterranean		Western Pacific		Total	
	No.	%	No.	%	No.	%	No.	%	No.	%	No.	%	No.	%
Headquarters	116	22.4	259	58.1	78	45.6	541	65.8	47	29.9	126	56.0	1 167	49.9
Africa	385	74.3	14	3.1	5	2.9	25	3.0	3	1.9	0	0.0	432	18.5
The Americas	0	0.0	89	20.0	0	0.0	10	1.2	0	0.0	1	0.4	100	4.3
South-East Asia	2	0.4	16	3.6	71	41.5	25	3.0	3	1.9	16	7.1	133	5.7
Europe	1	0.2	16	3.6	3	1.8	146	17.8	0	0.0	5	2.2	171	7.3
Eastern Mediterranean	7	1.4	18	4.0	2	1.2	26	3.2	102	65.0	3	1.3	158	6.8
Western Pacific	7	1.4	34	7.6	12	7.0	49	6.0	2	1.3	74	32.9	178	7.6
Total	518	100.0	446	100.0	171	100.0	822	100.0	157	100.0	225	100.0	2 339	100.0

TABLE 4. SUMMARY OF COUNTRIES NOT WITHIN DESIRABLE RANGE BY REGION AS AT 31 DECEMBER 2009
(Note: countries not listed are within range)

Region	Unrepresented countries	Underrepresented countries	Overrepresented countries
Africa	Lesotho Seychelles Swaziland	-	Algeria Benin Burkina Faso Burundi Cameroon Congo Côte d'Ivoire Democratic Republic of the Congo Ethiopia Gambia Ghana Guinea Kenya Madagascar Malawi Mali Niger Nigeria Rwanda Senegal South Africa Togo Uganda United Republic of Tanzania Zambia Zimbabwe
The Americas	Antigua and Barbuda Bahamas Barbados Grenada Puerto Rico*	-	Brazil Canada Colombia Peru
South-East Asia	-	-	India Sri Lanka Thailand
Europe	Andorra Bosnia and Herzegovina Cyprus Iceland Lithuania Luxembourg	Israel	Belgium Denmark France Ireland Italy Netherlands Russian Federation Spain Sweden Switzerland United Kingdom of Great Britain and Northern Ireland

Region	Unrepresented countries		Underrepresented countries	Overrepresented countries
Eastern Mediterranean	Kuwait Oman		Saudi Arabia	Egypt Jordan Lebanon Pakistan Sudan Tunisia
Western Pacific	Brunei Darussalam Cook Islands Kiribati Lao People's Democratic Republic Micronesia (Federated States of) Nauru Niue		China Japan Republic of Korea Singapore	Australia Malaysia New Zealand Philippines

* Associate Member.

TABLE 5a. STATUS OF REPRESENTATION OF COUNTRIES AS AT 31 DECEMBER 2009

African Region

Country	Range	Staff by grade and sex																						
		P1		P2		P3		P4		P5		P6/D1		D2		Ungraded		All professional staff						
		M	F	M	F	M	F	M	F	M	F	M	F	M	F	M	F	M	F	Total				
Algeria	2-10					2	2			2	1									9	3	12		
Angola	1-8				1																	5	1	6
Benin	1-8					1			7													10	2	12
Botswana	1-8				1																	1	2	3
Burkina Faso	1-8				1	2	2		5	2												14	5	19
Burundi	1-8								1	2	4	2	2									7	4	11
Cameroon	1-8				1	4	1		5	3	2	1	1	1								12	7	19
Cape Verde	1-7													1								1	1	2
Central African Republic	1-8								3		1		1									5	0	5
Chad	1-8				1	1			1		2											4	1	5
Comoros	1-7													1								1	0	1
Congo	1-8								6		5			3								16	0	16
Côte d'Ivoire	1-8										3	4	1	5	2							12	5	17
Democratic Republic of the Congo	2-12										2	1	15	1	4				2			23	2	25
Equatorial Guinea	1-7														1							2	0	2
Eritrea	1-8										1	1		4								5	1	6
Ethiopia	2-12										2	1	2	5	4	7	1	2				13	11	24
Gabon	1-8												2	1		1						2	2	4
Gambia	1-8													6	1	1						9	1	10
Ghana	1-8										1		1	5	4	7	2				1	13	8	21
Guinea	1-8										1			3		3	1					7	2	9
Guinea-Bissau	1-8													1	1	1	1					2	2	4
Kenya	1-10													1	1	4	4	1	1			10	8	18
Lesotho	1-8																					0	0	0

Country	Range	Staff by grade and sex														All professional staff					
		P1		P2		P3		P4		P5		P6/D1		D2		Ungraded		M	F	Total	
		M	F	M	F	M	F	M	F	M	F	M	F	M	F	M	F	M	F	Total	
Liberia	1-8					1		1	1	1									2	2	4
Madagascar	1-8			1	2	1	2	2	2	1									5	6	11
Malawi	1-8					1		4	2	5									10	2	12
Mali	1-8					1		10		4	1			1					16	1	17
Mauritania	1-8			2				3		3									8	0	8
Mauritius	1-8			1		1	2	1		1	1								5	2	7
Mozambique	1-8							1	2	1	1			1	1				3	3	6
Namibia	1-8							1	1	1									2	1	3
Niger	1-8			1				2	1	4				1					8	2	10
Nigeria	4-14			1		3	1	10		4	2	2	1	1					21	4	25
Rwanda	1-8							5		7	2								14	1	15
Sao Tome and Principe	1-7			1				1											2	0	2
Senegal	1-8							5	3	4	2	2	1	1					11	7	18
Seychelles	1-7																		0	0	0
Sierra Leone	1-8							1	1	2	1								2	3	5
South Africa	4-11							1	1	2	5	3	1						6	8	14
Swaziland	1-7																		0	0	0
Togo	1-8					1		7	1	3		2							13	1	14
Uganda	1-8					1		5	3	7	1	2							15	4	19
United Republic of Tanzania	1-10			1		1	1	5	3	1	2		2						7	9	16
Zambia	1-8			1				3	4	4	1	1							8	8	16
Zimbabwe	1-8			2	3	4		2	2	2	1	1							11	6	17
Total – African Region		0	0	19	16	38	24	146	56	117	25	27	14	3	2	2	1	352	138	490	

M – male, F – female.

TABLE 5b. STATUS OF REPRESENTATION OF COUNTRIES AS AT 31 DECEMBER 2009

Region of the Americas

Country	Range	Staff by grade and sex														All professional staff					
		P1		P2		P3		P4		P5		P6/D1		D2		Ungraded		M	F	Total	
		M	F	M	F	M	F	M	F	M	F	M	F	M	F	M	F				
Antigua and Barbuda	1-7																		0	0	0
Argentina	9-16		1	1	1	1	6	3	1	1								1	8	7	15
Bahamas	1-7																		0	0	0
Barbados	1-7																		0	0	0
Belize	1-7							1											0	1	1
Bolivia (Plurinational State of)	1-8				1	2	1	1											2	3	5
Brazil	21-29					3	6	9	5	4	6								17	16	33
Canada	19-26	1	1	2	1	4	10	8	11	5	2	2	1				1		27	22	49
Chile	2-9		1		1	1	2	2											2	5	7
Colombia	3-10				1	4	1	3	1	1									8	3	11
Costa Rica	1-8				1		2												2	1	3
Cuba	1-8					1	4	4	1										6	0	6
Dominica	1-7																	1	0	1	1
Dominican Republic	1-8					1	1	1	1										1	1	2
Ecuador	1-8		1			1	2												2	2	4
El Salvador	1-8					2	2	1											3	2	5
Grenada	1-7																		0	0	0
Guatemala	1-8					1	1	3											4	0	4
Guyana	1-7				1	1	1	1	1										1	2	3
Haiti	1-8							1											1	0	1
Honduras	1-8					2	2	1											3	2	5
Jamaica	1-8						1												0	1	1
Mexico	11-17				1	2	2	4	4	2			1						7	9	16

Country	Range	Staff by grade and sex																			
		P1		P2		P3		P4		P5		P6/D1		D2		Ungraded		All professional staff			
		M	F	M	F	M	F	M	F	M	F	M	F	M	F	M	F	M	F	Total	
Nicaragua	1-8							2											0	2	2
Panama	1-8								1										1	0	1
Paraguay	1-8			1			2												2	1	3
Peru	2-10			3		7	1				1								8	4	12
Puerto Rico*	1-8																		0	0	0
Saint Kitts and Nevis	1-7																		0	0	0
Saint Lucia	1-7																		0	0	0
Saint Vincent and the Grenadines	1-7																		0	0	0
Suriname	1-7							1											0	1	1
Trinidad and Tobago	1-8			1			1					1							1	2	3
United States of America	142-193		1	2	6	16	32	25	47	25	11	4	2	2					99	74	173
Uruguay	1-8					1	2												2	1	3
Venezuela (Bolivarian Republic of)	2-9						1		2	1	0								2	2	4
Total – Region of the Americas		0	1	5	6	9	36	88	67	80	44	22	7	4	2	1	2	209	165	374	

* Associate Member.

M – male, F – female.

TABLE 5c. STATUS OF REPRESENTATION OF COUNTRIES AS AT 31 DECEMBER 2009

South-East Asia Region

Country	Range	Staff by grade and sex														All professional staff					
		P1		P2		P3		P4		P5		P6/D1		D2		Ungraded		M	F	Total	
		M	F	M	F	M	F	M	F	M	F	M	F	M	F	M	F				
Bangladesh	4-14					1		4		2	1	2							9	1	10
Bhutan	1-8					1		1		1	1	1							3	2	5
Democratic People's Republic of Korea	1-8											1							1	0	1
India	27-38			2	2	13	5	20	12	13	11	6		1		1		1	54	32	86
Indonesia	7-14							1		3	3	2	1						5	6	11
Maldives	1-7										1	1							1	1	2
Myanmar	2-10							1	2	2	2	1		1					5	4	9
Nepal	1-8							1		3		4							8	0	8
Sri Lanka	1-8			2				1		4	3	1							7	5	12
Thailand	4-12							1	1	2	4	2	1			1			6	7	13
Timor-Leste	1-7									1									1	0	1
Total – South-East Asia Region		0	0	4	2	14	9	30	15	31	26	18	4	2	1	1	1	100	58	158	

M – male, F – female.

TABLE 5d. STATUS OF REPRESENTATION OF COUNTRIES AS AT 31 DECEMBER 2009

European Region

Country	Range	Staff by grade and sex																All professional staff				
		P1		P2		P3		P4		P5		P6/D1		D2		Ungraded		M	F	Total		
		M	F	M	F	M	F	M	F	M	F	M	F	M	F	M	F	M	F	Total		
Albania	1-8																			0	1	1
Andorra	1-7																			0	0	0
Armenia	1-8						1													1	0	1
Austria	7-14		1			1		2	2											4	4	8
Azerbaijan	1-8			1			2	2												3	2	5
Belarus	1-8						1													1	1	2
Belgium	9-15		1			2	3	6	12	3	5				2					22	12	34
Bosnia and Herzegovina	1-8																			0	0	0
Bulgaria	1-8					1	1	1		2										1	4	5
Croatia	1-8			1		2		2			1									2	4	6
Cyprus	1-7																			0	0	0
Czech Republic	2-9								1	2	1									2	2	4
Denmark	6-12	1		1		2	3	3	1	5	1	3							1	13	8	21
Estonia	1-8							1				1								1	1	2
Finland	4-11					1	4	2	1	2										5	5	10
France	42-58		1	5	9	15	18	7	26	11	9	4	1		2					66	42	108
Georgia	1-8						1			1	1				1					2	2	4
Germany	63-86	1	1	1	4	8	16	14	22	10	2	1			1				1	45	37	82
Greece	4-11						1	2	2		1									4	2	6
Hungary	1-8					1	1		1	2	1									3	3	6
Iceland	1-7																			0	0	0
Ireland	3-9		1	1		4	1	1	3	3	2				2					9	9	18
Israel	3-10						1		1											0	2	2
Italy	34-47	1		2	7	5	13	6	15	5	10	1		5						51	19	70
Kazakhstan	1-8					2		2												2	2	4
Kyrgyzstan	1-8							1												0	1	1
Latvia	1-8							1	1	1										1	2	3

Country	Range	Staff by grade and sex														All professional staff					
		P1		P2		P3		P4		P5		P6/D1		D2		Ungraded		M	F	Total	
		M	F	M	F	M	F	M	F	M	F	M	F	M	F	M	F				
Lithuania	1-8																		0	0	0
Luxembourg	1-8																		0	0	0
Malta	1-7						1			1									2	0	2
Monaco	1-7																		0	0	0
Montenegro	1-7																		0	0	0
Netherlands	13-20			2	1	3	6	2	15	5	6	2	1						29	14	43
Norway	5-12					1	1	2		1	1								2	4	6
Poland	4-11						1		3	2									4	2	6
Portugal	4-10							4	1										1	4	5
Republic of Moldova	1-8					1		2											1	2	3
Romania	1-8					1	1	3											1	4	5
Russian Federation	12-19			1	4	2	1	5	1	4	4	1				1			14	10	24
San Marino	1-7																		0	0	0
Serbia	1-8					2	1	2	2	1									3	5	8
Slovakia	1-8																		1	0	1
Slovenia	1-8																		0	1	1
Spain	18-26		1	1	2	2	3	8	5	4	1	1	1						12	19	31
Sweden	8-14				1		3	1	2	4	4		1						6	10	16
Switzerland	9-16			2	1	7	6	3	5	4	3	1							16	16	32
Tajikistan	1-8						2	1											0	3	3
The former Yugoslav Republic of Macedonia	1-8																		0	0	0
Turkey	5-12						3	1	1	2	2	1							6	4	10
Turkmenistan	1-8			1				1											1	2	3
Ukraine	2-10					2	1	2											4	1	5
United Kingdom of Great Britain and Northern Ireland	37-51		1	2	2	3	6	8	15	12	17	14	6	3	4	3			51	45	96
Uzbekistan	1-10																		0	1	1
Total – European Region		3	5	9	27	50	72	109	101	147	85	55	14	16	6	3	2		392	312	704

M – male, F – female.

TABLE 5c. STATUS OF REPRESENTATION OF COUNTRIES AS AT 31 DECEMBER 2009

Eastern Mediterranean Region

Country	Range	Staff by grade and sex																All professional staff				
		P1		P2		P3		P4		P5		P6/D1		D2		Ungraded		M	F	Total		
		M	F	M	F	M	F	M	F	M	F	M	F	M	F	M	F					
Afghanistan	1-8					2			1											3	1	4
Bahrain	1-7									1										0	2	2
Djibouti	1-7					1				1										3	0	3
Egypt	3-12	1	1	2	2	2	2	6	2	1	5									10	12	22
Iran (Islamic Republic of)	4-12			1	1	1	3	3	5	1	1									9	3	12
Iraq	2-9									3							1			4	0	4
Jordan	1-8					1	3	2	2	1	1	1	1	1						8	4	12
Kuwait	1-8																			0	0	0
Lebanon	1-8					3	2	2	2	3	1									7	6	13
Libyan Arab Jamahiriya	1-8																			1	0	1
Morocco	1-10					1	1	1	1	1	2									4	1	5
Oman	1-8																			0	0	0
Pakistan	5-14					2	2	2	10	2	2									16	0	16
Qatar	1-7																			0	0	0
Saudi Arabia	5-11								1	1										2	1	3
Somalia	1-8								1	3	1	1	1							5	1	6
Sudan	1-10					3	4	2	6	3	3									16	2	18
Syrian Arab Republic	1-8								1	1	3	1								5	1	6
Tunisia	1-8					2	2	1	2	2	5									11	3	14
United Arab Emirates	2-8																			0	0	0
Yemen	1-8								3											5	0	5
Total – Eastern Mediterranean Region		0	1	1	3	18	2	26	14	40	13	20	4	2	0	2	0	2	0	109	37	146

M – male, F – female.

TABLE 5f. STATUS OF REPRESENTATION OF COUNTRIES AS AT 31 DECEMBER 2009

Western Pacific Region

Country	Range	Staff by grade and sex														All professional staff				
		P1		P2		P3		P4		P5		P6/D1		D2		Ungraded		M	F	Total
		M	F	M	F	M	F	M	F	M	F	M	F	M	F	M	F	M	F	Total
Australia	12-19	1		2	1	1		9	6	7	9	4		1		1		22	18	40
Brunei Darussalam	1-7																	0	0	0
Cambodia	1-8						1			1								2	0	2
China	40-55			1	1	2	5	7	8	2	3	1		1	1	1	1	18	14	32
Cook Islands	1-7																	0	0	0
Fiji	1-7						1		1									2	0	2
Japan	121-166			1	2	2	4	8	11	5	1			1		1		19	16	35
Kiribati	1-7																	0	0	0
Lao People's Democratic Republic	1-8																	0	0	0
Malaysia	3-9			1	1	1	2	4	5	3				1	1			10	9	19
Marshall Islands	1-7			1														1	0	1
Micronesia (Federated States of)	1-7																	0	0	0
Mongolia	1-8						1	3	1									2	3	5
Nauru	1-7																	0	0	0
New Zealand	2-9				2	1	3	3	3	1				1				10	4	14
Niue	1-7																	0	0	0
Palau	1-7																	0	0	0
Papua New Guinea	1-8																	0	0	0
Philippines	3-12			3	1	5	7	5	9	2	1	1	2	1				17	20	37
Republic of Korea	15-21					1	3	3	2	2	1					1		7	4	11
Samoa	1-7																	0	0	0
Singapore	3-10							1										0	1	1
Solomon Islands	1-7									1								1	0	1
Tokelau*	1-7																	0	0	0

Country	Range	Staff by grade and sex														All professional staff				
		P1		P2		P3		P4		P5		P6/D1		D2		Ungraded				
		M	F	M	F	M	F	M	F	M	F	M	F	M	F	M	F	Total		
Tonga	1-7																	0	0	0
Tuvalu	1-7																	0	0	0
Vanuatu	1-7																	0	0	0
Viet Nam	3-12			1		13	14	35	42	44	23	11	4	4	0	3	1	115	90	205
Total – Western Pacific Region		0	1	5	5	13	14	35	42	44	23	11	4	4	0	3	1	115	90	205

* Associate Member.

M – male, F – female.

TABLE 6. STAFF BY AGE, SEX AND ORGANIZATIONAL LOCATION AS AT 31 DECEMBER 2009
Professional and higher categories

Location	20-29 years			30-39 years			40-49 years			50-59 years			≥60 years			Total		
	M	F	T	M	F	T	M	F	T	M	F	T	M	F	T	M	F	T
Headquarters	1	6	7	95	136	231	218	222	440	275	165	440	34	15	49	623	544	1 167
Africa	0	1	1	15	9	24	98	49	147	188	49	237	18	5	23	319	113	432
The Americas	0	0	0	4	1	5	16	17	33	32	20	52	9	1	10	61	39	100
South-East Asia	0	0	0	3	6	9	26	13	39	50	17	67	13	5	18	92	41	133
Europe	1	2	3	15	26	41	36	39	75	32	15	47	3	2	5	87	84	171
Eastern Mediterranean	0	0	0	7	5	12	34	24	58	53	17	70	16	2	18	110	48	158
Western Pacific	0	0	0	13	10	23	48	26	74	54	17	71	8	2	10	123	55	178
Total	2	9	11	152	193	345	476	390	866	684	300	984	101	32	133	1 415	924	2 339
Percentage by bracket	18	82	100	44	56	100	55	45	100	70	30	100	76	24	100	60	40	100
Percentage of total	0.5			14.7			37.0			42.1			5.7			100.0		

National professional

Location	20-29 years			30-39 years			40-49 years			50-59 years			≥60 years			Total		
	M	F	T	M	F	T	M	F	T	M	F	T	M	F	T	M	F	T
Headquarters	1	2	3	15	7	22	1	2	3	0	1	1	0	0	0	17	12	29
Africa	1	2	3	78	20	98	180	66	246	133	58	191	18	9	27	410	155	565
The Americas	0	0	0	0	3	3	2	2	4	4	4	8	0	0	0	6	9	15
South-East Asia	0	0	0	4	1	5	7	5	12	18	1	19	2	0	2	31	7	38
Europe	0	1	1	20	16	36	14	17	31	10	9	19	0	0	0	44	43	87
Eastern Mediterranean	0	0	0	2	2	4	8	9	17	5	4	9	1	0	1	16	15	31
Western Pacific	0	0	0	5	8	13	6	13	19	3	7	10	0	0	0	14	28	42
Total	2	5	7	124	57	181	218	114	332	173	84	257	21	9	30	538	269	807
Percentage by bracket	29	71	100	69	31	100	66	34	100	67	33	100	70	30	100	67	33	100
Percentage of total	0.9			22.4			41.1			31.8			3.7			100.0		

General service

Location	20-29 years			30-39 years			40-49 years			50-59 years			≥60 years			Total		
	M	F	T	M	F	T	M	F	T	M	F	T	M	F	T	M	F	T
Headquarters	20	24	44	66	192	258	64	201	265	62	220	282	4	19	23	216	656	790
Africa	15	22	37	218	190	408	414	184	598	298	122	420	18	6	24	963	524	843
The Americas	0	1	1	4	3	7	5	14	19	1	30	31	0	5	5	10	53	73
South-East Asia	7	9	16	65	49	114	81	34	115	79	33	112	4	4	8	236	129	365
Europe	3	12	15	32	65	97	29	56	85	16	45	61	0	2	2	80	180	218
Eastern Mediterranean	12	32	44	75	85	160	71	82	153	53	40	93	5	2	7	216	241	365
Western Pacific	6	21	27	20	67	87	27	62	89	29	62	91	0	4	4	82	216	285
Total	63	121	184	480	651	1 131	691	633	1 324	538	552	1 090	31	42	73	1 803	1 999	3 802
Percentage by bracket	34	66	100	42	58	100	52	48	100	49	51	100	42	58	100	47	53	100
Percentage of total	4.8			29.7			34.8			28.7			1.9			100.0		

M – male, F – female, T – total.

TABLE 7. STAFF BY GRADE AND AGE (ALL LOCATIONS) AS AT 31 DECEMBER 2009

Professional and higher categories

Grade	20-29 years		30-39 years		40-49 years		50-59 years		≥60 years		Total			
	M	F	M	F	M	F	M	F	M	F	M	F	T	
Ungraded	0	0	0	0	2	0	2	5	6	2	8	14	7	21
D2	0	0	0	0	8	4	12	6	23	6	29	34	12	46
D1/P6	0	0	3	1	22	17	39	25	116	25	141	166	53	219
P5	0	0	14	19	157	90	247	296	296	127	423	514	247	761
P4	0	0	66	63	222	183	405	183	95	278	15	4	19	486
P3	1	3	46	79	56	66	122	47	38	85	3	3	6	153
P2	0	4	21	26	9	29	38	13	4	17	2	0	2	45
P1	1	2	2	5	0	1	1	0	0	0	0	0	0	3
Total	2	9	152	193	476	390	866	684	300	984	101	32	133	1 415
Percentage by bracket	18	82	100	44	56	100	55	45	100	70	30	100	60	40
Percentage of total	0.5		14.7		37.0		42.1		5.7		100.0			

National professional

Grade	20-29 years		30-39 years		40-49 years		50-59 years		≥60 years		Total			
	M	F	M	F	M	F	M	F	M	F	M	F	T	
A	0	0	8	7	10	3	13	4	6	10	0	1	1	22
B	1	5	67	31	78	37	115	55	32	87	7	1	8	208
C	1	0	49	18	129	70	199	113	44	157	14	7	21	306
D	0	0	0	1	1	4	5	1	2	3	0	0	0	2
Total	2	5	124	57	218	114	332	173	84	257	21	9	30	538
Percentage by bracket	29	71	100	69	31	100	66	34	100	67	33	100	70	30
Percentage of total	0.9		22.4		41.1		31.8		3.7		100.0			

General service

Grade	20-29 years			30-39 years			40-49 years			50-59 years			≥60 years			Total		
	M	F	T	M	F	T	M	F	T	M	F	T	M	F	T	M	F	T
G7	0	0	0	37	30	67	52	45	97	50	87	137	2	5	7	141	167	308
G6	17	9	26	85	117	202	105	166	271	60	151	211	0	10	10	267	453	720
G5	19	41	60	92	292	384	91	260	351	62	217	279	5	16	21	269	826	1 095
G4	8	53	61	48	180	228	46	126	172	52	76	128	4	11	15	158	446	604
G3	3	12	15	51	17	68	89	22	111	77	10	87	7	0	7	227	61	288
G2	6	4	10	138	2	140	268	3	271	212	3	215	11	0	11	635	12	647
G1	10	2	12	29	13	42	40	11	51	25	8	33	2	0	2	106	34	140
Total	63	121	184	480	651	1 131	691	633	1 324	538	552	1 090	31	42	73	1 803	1 999	3 802
Percentage by bracket	34	66	100	42	58	100	52	48	100	49	51	100	42	58	100	47	53	100
Percentage of total	4.8			29.7			34.8			28.7			1.9			100.0		

M – male, F – female, T – total.

TABLE 8. STAFF BY LENGTH OF SERVICE AS AT 31 DECEMBER 2009

Location	Under 5 years			5-9 years			10-14 years			15-19 years			20-24 years			25-29 years			≥30 years			All												
	P	NPO	T	P	NPO	T	P	NPO	T	P	NPO	T	P	NPO	T	P	NPO	T	P	NPO	T	P	NPO	T										
Headquarters	595	29	412	1036	291	0	205	496	124	0	49	173	81	0	64	145	38	0	60	98	35	0	65	100	3	0	17	20	1167	29	872	2068		
Africa	213	419	1099	1731	123	85	138	346	49	50	54	153	21	4	70	95	11	4	47	62	10	2	56	68	5	1	23	29	432	565	1487	2484		
The Americas	30	13	6	49	33	1	15	49	21	0	10	31	7	0	6	13	6	0	6	12	2	1	10	13	1	0	10	11	100	15	63	178		
South-East Asia	61	20	123	204	38	12	70	120	21	2	47	70	6	0	67	73	2	2	15	19	6	2	38	46	0	0	5	5	134	38	365	537		
Europe	102	60	135	297	38	27	82	147	13	0	12	25	10	0	11	21	5	0	8	13	3	0	7	10	0	0	5	5	171	87	260	518		
Eastern Mediterranean	65	21	217	303	50	5	143	198	29	0	19	48	4	1	33	38	6	0	19	25	3	1	19	23	0	3	7	10	157	31	457	645		
Western Pacific	98	33	117	248	44	2	74	120	21	1	36	58	9	2	23	34	3	1	20	24	3	2	20	25	0	1	8	9	178	42	298	518		
Total	1164	595	2109	3868	617	132	727	1476	278	53	227	558	138	7	274	419	71	7	175	253	62	8	215	285	9	5	75	89	2339	807	3802	6948		
Percentage by bracket	30.1	15.4	54.5	100	41.8	8.9	49.3	100	49.8	9.5	40.7	100	32.9	1.7	65.4	100	28.1	2.8	69.2	100	21.8	2.8	75.4	100	10.1	5.6	84.3	100	33.7	11.6	54.7	100		
Percentage of total				55.7				21.2				8.0				6.0				3.6				4.1								1.3		100

P – professional and higher categories, NPO – national professional officer, GS – general service, T – total.

TABLE 9. APPOINTMENTS PROCESSED DURING YEAR 2009

Location	Category	Total staff at 31 December 2009	External appointments		Conversion of temporary contracts		Interagency transfers			Total			
			No. of staff	% of total recruitment	% of women	No. of staff	% of total recruitment	% of women	No. of staff	% of total recruitment	% of women	No. of staff	% of women
Headquarters	P	1 167	46	27.7	57%	111	66.9	43%	9	5.4	67%	166	48.2%
	NPO	29	6	0.0	33%	0	0.0	0%	0	0.0	0%	6	0.0%
	GS	872	35	44.9	60%	43	55.1	84%	0	0.0	0%	78	73.1%
Africa	P	432	14	29.2	43%	34	70.8	41%	0	0.0	0%	48	41.7%
	NPO	565	57	46.3	30%	66	53.7	32%	0	0.0	0%	123	30.9%
	GS	1 487	81	31.5	47%	176	68.5	30%	0	0.0	0%	257	35.0%
The Americas	P	100	7	77.8	57%	2	22.2	100%	0	0.0	0%	9	55.6%
	NPO	15	3	100.0	33%	0	0.0	0%	0	0.0	0%	3	33.3%
	GS	63	1	50.0	0%	1	50.0	100%	0	0.0	0%	2	50.0%
South-East Asia	P	133	9	47.4	33%	5	26.3	40%	5	26.3	60%	19	42.1%
	NPO	38	8	61.5	38%	5	38.5	40%	0	0.0	0%	13	38.5%
	GS	365	11	20.8	55%	42	79.2	33%	0	0.0	0%	53	37.7%
Europe	P	171	8	34.8	50%	13	56.5	54%	2	8.7	100%	23	56.5%
	NPO	87	4	33.3	25%	8	66.7	25%	0	0.0	0%	12	25.0%
	GS	260	14	42.4	50%	18	54.5	56%	1	3.0	0%	33	51.5%
Eastern Mediterranean	P	158	7	23.3	43%	21	70.0	52%	2	6.7	0%	30	46.7%
	NPO	31	1	50.0	100%	1	50.0	100%	0	0.0	0%	2	100%
	GS	457	22	33.8	50%	43	66.2	42%	0	0.0	0%	65	44.6%
Western Pacific	P	178	28	77.8	43%	7	19.4	43%	1	2.8	100%	36	44.4%
	NPO	42	9	100.0	44%	0	0.0	0%	0	0.0	0%	9	44.4%
	GS	298	13	37.1	69%	20	57.1	70%	2	5.7	0%	35	65.7%
Total	P	2 339	119	36.0	49%	193	58.3	44.6%	19	5.7	63.2	331	47.1%
	NPO	807	88	52.4	33%	80	47.6	32.5%	0	0.0	0.0	168	32.7%
	GS	3 802	177	33.8	52%	343	65.6	42.3%	3	0.6	0.0	523	45.3%
	All	6 948	384	37.6	47%	616	60.3	41.7%	22	2.2	54.5	1 022	43.8%

P – professional and higher categories, NPO – national professional officer, GS – general service.

TABLE 10. STAFF RETIREMENT PROJECTIONS¹

Location	Category	Total staff at 31 December 2009	Staff due to retire											
			by 31 December 2010		by 31 December 2012		by 31 December 2014		by 31 December 2019					
			No.	%	No.	%	No.	%	No.	%				
Headquarters	P	1 167	39	3.3	106	9.1	191	16.4	399	34.2				
	NPO	29	0	0.0	0	0.0	0	0.0	0	0.0				
	GS	872	23	2.6	63	7.2	114	13.1	273	31.3				
Africa	P	432	14	3.2	49	11.3	104	24.1	222	51.4				
	NPO	565	19	3.4	43	7.6	79	14.0	171	30.3				
	GS	1 487	22	1.5	78	5.2	152	10.2	357	24.0				
The Americas	P	100	8	0.0	8	8.0	8	8.0	50	50.0				
	NPO	15	0	0.0	1	6.7	1	6.7	5	33.3				
	GS	63	3	4.8	3	4.8	3	4.8	35	55.6				
South-East Asia	P	133	13	9.8	27	20.3	27	20.3	69	51.9				
	NPO	38	1	2.6	1	2.6	1	2.6	15	39.5				
	GS	365	5	1.4	5	1.4	5	1.4	106	29.0				
Europe	P	171	2	1.2	15	8.8	24	14.0	40	23.4				
	NPO	87	0	0.0	0	0.0	5	0.0	10	11.5				
	GS	260	6	2.3	11	4.2	23	8.8	55	21.2				
Eastern Mediterranean	P	158	11	7.0	11	7.0	33	20.9	74	46.8				
	NPO	31	0	0.0	2	6.5	3	9.7	3	9.7				
	GS	457	8	0.8	8	4.1	31	7.4	82	18.9				
Western Pacific	P	178	7	3.9	19	10.7	30	16.9	67	37.6				
	NPO	42	0	0.0	3	0.0	4	0.0	9	0.0				
	GS	298	6	2.0	17	5.7	33	11.1	78	26.2				
Total	P	2 339	94	4.0	235	10.0	417	17.8	921	39.4				
	NPO	807	20	2.5	50	6.2	93	11.5	213	26.4				
	GS	3 802	73	1.9	185	4.9	361	9.5	986	25.9				
	All	6 948	187	2.7	470	6.8	871	12.5	2 120	30.5				

¹ Figures are cumulative. For example, the total number of staff in the professional and higher categories due to retire by 31 December 2012 (235) includes those due to retire by 31 December 2010 (94). P – professional and higher categories, NPO – national professional officer, GS – general service.

**TABLE 11. DISTRIBUTION OF OCCUPIED POSTS IN THE PROFESSIONAL AND HIGHER CATEGORIES
ACROSS THE MAIN OCCUPATIONAL GROUPS¹**

1 Professional, managerial and technical work

		%			
I.A	Administrative specialists	30.5	I.A	Administrative specialists	%
I.B	Architects, engineers	0.4	I.A	Administrative (general)	4.9
I.C	Archivists, curators, information specialists and librarians	0.5	I.A.01	Financial management specialists	12.5
I.D	Artists	0.1	I.A.02	Management and programme analysts	9.6
I.E	Economists	1.2	I.A.03	Building service administrators	2.8
I.F	Education specialists	0.4	I.A.04	Meetings services administrators	0.7
I.G	Jurists	0.8	I.A.05	Computer information systems specialists	17.0
I.H	Life scientists	1.8	I.A.06	Human resources management specialists	9.7
			I.A.07	Printing services specialists	0.2
			I.A.08	Public information specialists	9.9
			I.A.09	Purchasing and contracting specialists	3.7
			I.A.10	Representation and protocol specialists	2.8
			I.A.11	Technical cooperation administrators	8.0
			I.A.12	Administrative officers	15.5
			I.A.21	Auditors	1.9
			I.A.22	Hospital administrators	0.2
			I.A.23	Records and documents administrators	0.7
I.I	Dental, nutrition, medical, nursing and veterinary specialists	54.0	I.I	Dental, nutrition, medical, nursing and veterinary specialists	%
I.J	Physical scientists	0.3	I.I	Medical Specialists (general)	0.2
I.K	Sales and marketing specialists	0.2	I.I.01	Dentists	0.2
I.L	Social scientists	2.7	I.I.02	Dieticians' and nutritionists	1.7
I.M	Statisticians and mathematicians	1.2	I.I.03	Medical specialists (general)	91.3
I.N	Transportation specialists	0.3	I.I.04	Nursing specialists	1.4
I.O	Writers, translators, interpreters	2.9	I.I.05	Opticians and optometrists	1.1
I.P	Professional, managerial and technical specialists for which no job family exists	1.0	I.I.06	Pharmacists	1.6
I.Q	Postal services specialists	0.1	I.I.07	Sanitarians (public health)	0.2
I.R	Environmental specialists	0.8	I.I.08	Veterinarians	0.7
I.S	Relief specialists	0.9	I.I.09	Rehabilitation specialists	0.3
I.T	Electronic communications specialists	0.1	I.I.10	Health laboratory specialists	1.5
I.U	Cultural development specialists	0.1			

¹ Occupied posts only; refers to the requirements of the job, not the skills of the incumbent.

Coding is according to the Common Classification of Occupational Groups, the occupational directory of the United Nations system.

**TABEAU 11. RÉPARTITION DES POSTES DES CATÉGORIES PROFESSIONNELLE
ET DE RANG SUPÉRIEUR SELON LES PRINCIPAUX GROUPES PROFESSIONNELS¹**

1 Professions scientifiques, techniques et administratives

		%	
		30,5	1, A
1.A	Spécialistes de l'administration		Spécialistes de l'administration
I.A	Spécialistes de l'administration (en général)	0,4	I.A
I.B	Architectes, ingénieurs		I.A.01
I.C	Archivistes, conservateurs de musée, spécialistes de l'information et bibliothécaires	0,5	I.A.02
I.D	Artistes	0,1	I.A.03
I.E	Économistes	1,2	I.A.04
I.F	Spécialistes de l'enseignement	0,4	I.A.05
I.G	Juristes	0,8	I.A.06
I.H	Biologistes	1,8	I.A.07
			I.A.08
			I.A.09
			I.A.10
			I.A.11
			I.A.12
			I.A.21
			I.A.22
			I.A.23

||

||

||

		%	
		54,0	1, I
1.I	Médecins, dentistes, nutritionnistes, infirmiers et vétérinaires		Médecins, dentistes, nutritionnistes, infirmiers et vétérinaires
I.J	Spécialistes des sciences physiques	0,3	I.I
I.K	Spécialistes des ventes et de la commercialisation	0,2	I.I.01
I.L	Spécialistes des sciences sociales	2,7	I.I.02
I.M	Statisticiens et mathématiciens	1,2	I.I.03
I.N	Spécialistes des transports	0,3	I.I.04
I.O	Rédacteurs, traducteurs, interprètes	2,9	I.I.05
I.P	Personnels des professions scientifiques, techniques et administratives pour lesquels il n'existe pas de code de catégorie d'emploi	1,0	I.I.06
I.Q	Spécialistes des services postaux	0,1	I.I.07
I.R	Spécialistes des sciences de l'environnement	0,8	I.I.08
I.S	Spécialistes des secours	0,9	I.I.09
I.T	Spécialistes des communications électroniques	0,1	I.I.10
I.U	Spécialistes du développement culturel	0,1	

¹ Uniquement les postes occupés ; il est fait référence aux qualifications exigées pour l'emploi et non aux compétences du titulaire.

Le codage suit le Classement commun des groupes professionnels, qui sert de référence à l'intérieur du système des Nations Unies.