



## 征收评定会费及周转金预交款的状况

### 总干事的报告

本报告显示截止1994年12月31日征收评定会费及周转金预交款的状况及与以往年份的比较数字。它指出了拖延交纳会费对本组织工作规划和财政状况的影响。供执委会审议的决议草案文本见第14段。

### 引言

1. 近年来，执委会对会员国交纳会费上日益恶化的情况多次表示深切关注。在1994年1月第九十三届会议上，执委会建议第四十七届世界卫生大会通过一项决议<sup>(1)</sup>，提请所有会员国注意尽早交清其当年会费的重要性。1994年5月12日卫生大会通过了该项决议<sup>(2)</sup>，并由总干事于1994年6月24日将此决议作为1995年应交会费通知书的附件寄给所有会员国。1994年9月12日，总干事再次将该决议文本寄给了当时尚未交清其1994年及以前年份会费的各会员国。

### 历年交纳会费情况的分析

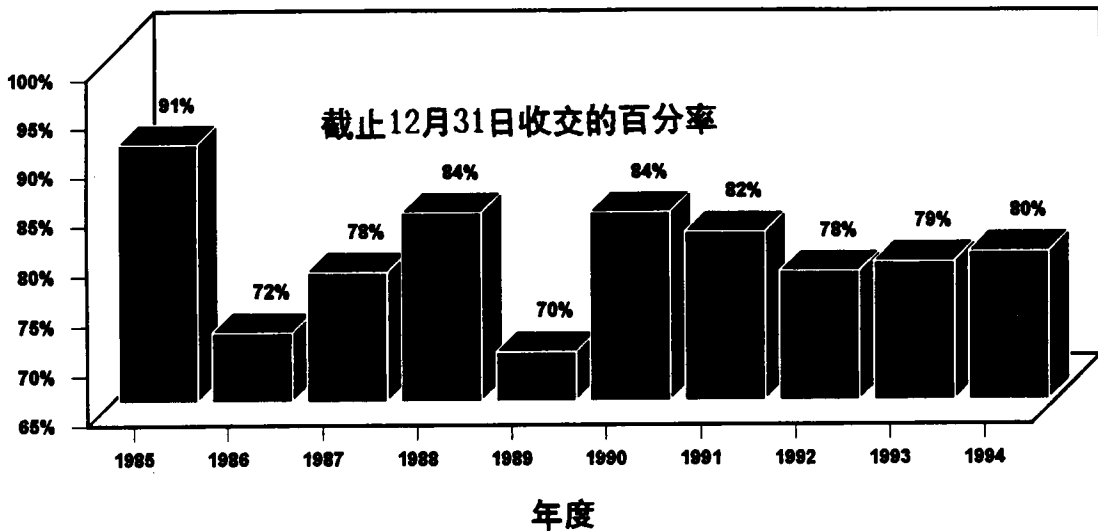
2. 下面图1显示1985年至1994年十年里截止年底收交当年评定会费用于有效工作预算的百分率：

(1) 在EB93.R14号决议中。

(2) WHA47.19号决议。

图1

## 1985至1994年会费收交率



3. 1994年收交率为80.32%，是本组织历史上年底收交率最低的年份之一。原因主要是某些最大会费国拖延交纳。结果出现19.68%的短缺，金额达79 846 675美元。

4. 下表也包括1985年至1994年时期，列出了年底交清、部分交纳或未交纳当年用于有效工作预算的评定会费的会员国数：

## 会员国缴纳当年会费用于有效工作预算的情况

	交清会费的 会员国数	部分缴纳会费 的会员国数	未缴纳会费 的会员国数	会员国 总数
1985年12月31日	83	27	48	158
1986年12月31日	83	36	45	164
1987年12月31日	88	26	50	164
1988年12月31日	91	29	44	164
1989年12月31日	94	18	52	164
1990年12月31日	93	23	46	162
1991年12月31日	90	22	50	162
1992年12月31日	87	27	66	180
1993年12月31日	95	20	71	186
1994年12月31日	99	16	72	187

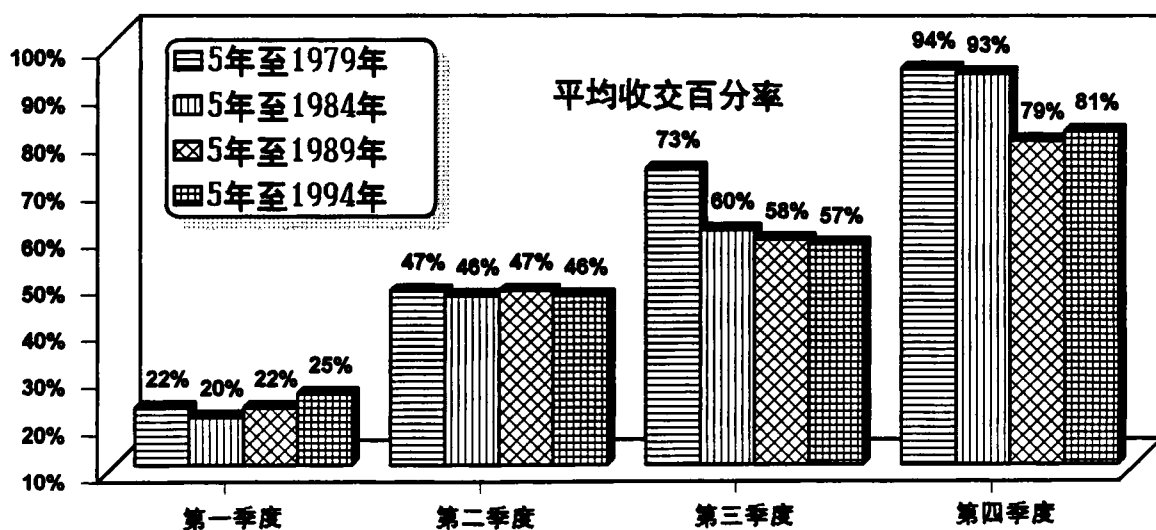
5. 上表表明，1994年评定向有效工作预算支付会费的会员国中约有39% 对他们的当年会费分文未付。

6. 下面图2显示过去20年里每期5年共4个连续期按季度分列的平均累积收交率。它表明到年中，本组织通常收到约近半数的年度会费。但是在到1994年的最后一个5年期，当年头三个月的收交率已有提高，可能是因为采用了财务奖励方案。另一方面，当年下半年的收交率大幅度下降，从到1979年的5年期第三和第四季度的73%和94%分别降至到1994年的5年期同季度的57%和81%。

图2

## 按季度分列的5年平均收交率

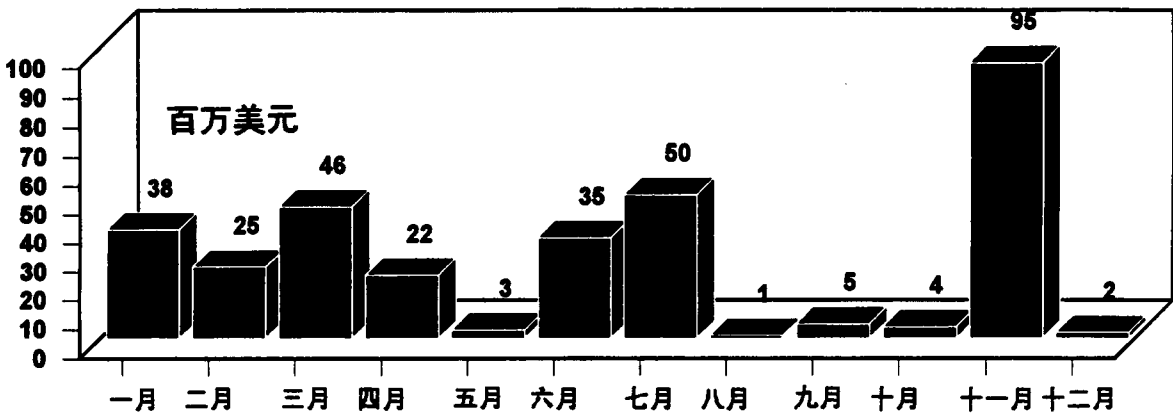
至1979、1984、1989和1994年的5年期



7. 下面图3显示1994年期间收到用于有效工作预算的1994年会费的月总额。

图3

1994年期间每月收到的1994年正常预算会费数额

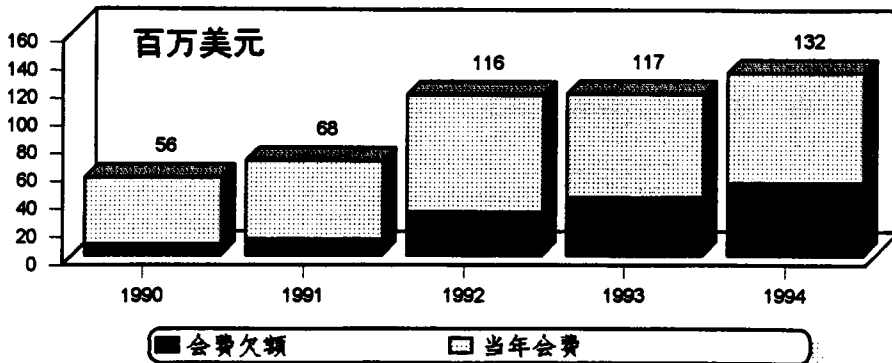


注：一月包括1994年前收到的1900万美元

8. 下面图4显示1990—1995年每年年末未缴纳的会费总额，表明自1992年以来未缴纳的会费欠额和当年会费大幅度上升。

图4

1990—1994年每年年末未缴纳的会费额



9. 按《财务条例》第5.6条规定,所有会员国都应在当年1月1日交纳会费,这是会员国的义务。然而,本组织评定会费比额最大的25个会员国目前的会费额约占卫生组织正常预算的90%,他们拖延交纳会费比其他会员国拖延交纳对本组织的财政和工作规划的影响自然要大得多。

10. 本文件附件1是一份说明截止1994年12月31日征收年度会费及周转金预交款状况的报表。

11. 本文件附件2表明,15个会员国已在应交日期前交清了其1995年会费,同时有14个会员国已部分交纳其1995年会费。这些提前交纳的会费有助于总干事有条不紊地实施规划预算。

## 结论

12. 如前所述,1994年收交率为80.32%,是本组织历史上去年底收交率最低的年份之一。1994年结束时会费短缺达8000万美元。近年来,总干事、执行委员会和卫生大会已提请会员国注意及时交纳正常预算会费的重要性,以便批准的工作规划不因现金资源不足而受到损害。尽管经常呼吁及时交纳,但是情况并没有改善。1994年5月,为确保对批准规划的某种有限财政保护,卫生大会决定,如果1992—1993年财务期欠交会费届时已经贷入临时收入帐号,则在1994—1995年财务期,必要时在1996—1997年,从临时收入帐号中转拨资金,将周转金水平增加2000万美元<sup>(1)</sup>。因此,到1994年末,已确定的周转金水平增加了约1200万美元,预期在1995年末以前实现增加其余约800万美元。这一增加一经充分实施,将在一定程度上减轻拖延交纳会费的影响。但是,如目前这种拖延交纳会费在将来继续下去,它不能保证充分实施已批准的规划,或排除内部借支的必要性。

13. 根据第四十一届世界卫生大会(1988年)在WHA41.12号决议中通过的促进及时

---

(1) WHA47.20号决议。

交纳评定会费的奖励方案，会员国从1992—1993年财务期应交会费总额中已分得约2490万美元，会员国在1994—1995年同样将分得约1270万美元。在当年早交会费的会员国获得了较多的收益，而晚交会费的会员国只略有收益或根本没有收益。总干事希望鼓励会员国采取一切必要步骤来确保在当年尽早交纳评定会费，以便能有条不紊地实施规划预算及从奖励方案中获得最大收益。

## 执行委员会的行动

14. 鉴于上述情况，执委会拟可考虑通过下列决议：

执行委员会，

业经审议总干事关于征收评定会费及周转金预交款状况的报告；

考虑到一些发展中国家由于自己无法控制的不利国际经济因素，确实存在实际困难；

1. 表示深为关切：

(1) 会员国欠交会费的水平；

(2) 这类拖欠对卫生大会批准的工作规划的影响；

2. 敦促欠费会员国在第四十八届世界卫生大会前支付其欠交会费；

3. 建议第四十八届世界卫生大会通过下列决议：

第四十八届世界卫生大会，

关切地注意到，截止1994年12月31日：

- 
- (1) 1994年收交当年会费用于有效工作预算的比例为80.32%，使1994年会费未交额达79 846 675美元；
  - (2) 只有99个会员国交清其用于有效工作预算的当年会费，而72个会员国对他们的会费分文未付；
  - (3) 1993年及前几年未缴纳的用于有效工作预算的会费欠额达5200万美元；
1. 表示关注欠交会费的水平，它对工作规划和财政状况产生了不利影响；
  2. 提请各会员国注意《财务条例》第5.6条，该条规定，年度会费和预交款应在与其相关的年度第一天全部付清，并提请注意尽早交纳会费的重要性，使总干事能有条不紊地实施规划预算；
  3. 忆及由于WHA41.12号决议通过了促进及时交纳评定会费的奖励方案，凡在应交年份早交纳其评定会费的会员国将明显减少其下一期规划预算的应交会费，而晚交纳会费的会员国将略减少或根本不减少其下一期规划预算的应交会费；
  4. 敦促那些经常晚交纳其会费的会员国尽快采取一切必要步骤，确保及时定期交纳会费；
  5. 要求总干事提请所有会员国注意本决议。

WORLD  
HEALTH ORGANIZATION



ORGANISATION  
MONDIALE DE LA SANTE

STATEMENT SHOWING THE STATUS OF COLLECTION OF ANNUAL CONTRIBUTIONS  
AND OF ADVANCES TO THE WORKING CAPITAL FUND AS AT 31 DECEMBER 1994

(Expressed in US dollars)

TABLEAUX INDIQUANT L'ETAT DU RECOUVREMENT DES CONTRIBUTIONS ANNUELLE  
ET DES AVANCES AU FONDS DE ROULEMENT A LA DATE DU 31 DECEMBRE 1994

(En dollars des Etats-Unis)

1. SUMMARY

As of 31 December 1994, the rate of collection of contributions in respect of the effective working budget is higher than in 1993. Out of a total amount of \$ 405 782 500, \$ 325 935 825 or 80.32% has been collected, as compared to 79.03% in 1993. Whereas 99 Members had paid their contributions in full and 16 Members in part, 72 Members had not yet paid any part of their assessment.

1. RESUME

Au 31 décembre 1994, le taux de recouvrement des contributions au budget effectif est plus élevé qu'en 1993. Pour un total de \$ 405 782 500 mis en recouvrement les encaissements atteignent \$ 325 935 825 soit 80.32% contre 79.03% en 1993. Alors que 99 Membres ont versé leur contribution en totalité et 16 en partie, 72 Membres n'ont encore fait aucun versement.

Payments may be made as follows:

*Les sommes en cause peuvent être payées:*

- |                                     |           |                             |
|-------------------------------------|-----------|-----------------------------|
| (1) in US dollars to:               | <u>or</u> | (2) in Swiss francs to:     |
| <i>en dollars des Etats-Unis à:</i> | <u>ou</u> | <i>en francs suisses à:</i> |

World Health Organization  
Account No.1 ABA No.021080083  
The Federal Reserve Bank of New York  
33 Liberty Street  
New York, N.Y. 10045  
United States Of America

Organisation mondiale de la Santé  
Compte No.44032-8-32  
Banque Nationale Suisse  
8022 Zurich  
Suisse

- or (3) partly in US dollars as in (1) above, and partly in Swiss francs as in (2) above.  
ou *en partie en dollars des Etats-Unis comme en (1) ci-dessus, et en partie en francs suisses comme en (2) ci-dessus.*



**2. STATUS OF COLLECTION OF CONTRIBUTIONS IN RESPECT  
OF THE 1994 ASSESSMENTS**

**2. ETAT DU RECOUVREMENT DES CONTRIBUTIONS FIXEES POUR 1994**

Members and Associate Members	Assessments Sommes fixées (US\$)	Cash receipts and credits given Encaissements et crédits bonifiés (US\$)	Balances due Sommes restant à payer (US\$)	Membres et Membres associés
I. Contributions in respect of the Effective Working Budget				I. Contributions relatives au Budget effectif
AFGHANISTAN . . . . .	40.765	-	40.765	AFGHANISTAN
ALBANIA . . . . .	40.430	40.340	90	ALBANIE
ALGERIA . . . . .	648.305	648.305	-	ALGERIE
ANGOLA . . . . .	40.355	-	40.355	ANGOLA
ANTIGUA AND BARBUDA . . . . .	41.070	-	41.070	ANTIGUA-ET-BARBUDA
ARGENTINA . . . . .	2.299.915	2.299.915	-	ARGENTINE
ARMENIA . . . . .	533.910	-	533.910	ARMENIE
AUSTRALIA . . . . .	5.916.825	5.916.825	-	AUSTRALIE
AUSTRIA . . . . .	2.964.155	2.798.623	165.532	AUTRICHE
AZERBAIJAN . . . . .	862.470	-	862.470	AZERBAIDJAN
BAHAMAS . . . . .	82.140	82.140	-	BAHAMAS
BAHRAIN . . . . .	120.730	120.730	-	BAHREIN
BANGLADESH . . . . .	40.215	40.215	-	BANGLADESH
BARBADOS . . . . .	39.960	39.960	-	BARBADE
BELARUS . . . . .	1.927.420	-	1.927.420	BELARUS
BELGIUM . . . . .	4.264.210	4.264.210	-	BELGIQUE
BELIZE . . . . .	40.455	40.455	-	BELIZE
BENIN . . . . .	40.485	40.485	-	BENIN
BHUTAN . . . . .	40.115	40.115	-	BHOUTAN
BOLIVIA . . . . .	40.535	40.535	-	BOLIVIE
BOSNIA AND HERZEGOVINA . . . . .	164.280	-	164.280	BOSNIE-HERZEGOVINE
BOTSWANA . . . . .	39.980	39.980	-	BOTSWANA
BRAZIL . . . . .	6.406.910	-	6.406.910	BRESIL
BRUNEI DARUSSALAM . . . . .	118.040	118.040	-	BRUNEI DARUSSALAM
BULGARIA . . . . .	523.355	262.000	261.355	BULGARIE
BURKINA FASO . . . . .	40.880	-	40.880	BURKINA FASO
BURUNDI . . . . .	41.070	-	41.070	BURUNDI
CAMBODIA . . . . .	41.070	-	41.070	CAMBODGE
CAMEROON . . . . .	40.690	-	40.690	CAMEROUN
CANADA . . . . .	12.195.635	12.195.635	-	CANADA
CAPE VERDE . . . . .	40.525	-	40.525	CAP-VERT
CENTRAL AFRICAN REPUBLIC . . . . .	41.070	-	41.070	REPUBLIQUE CENTRAFRICAINE
CHAD . . . . .	41.070	-	41.070	TCHAD
CHILE . . . . .	328.560	-	328.560	CHILI
CHINA . . . . .	3.033.905	3.033.905	-	CHINE
COLOMBIA . . . . .	516.895	516.895	-	COLOMBIE
COMOROS . . . . .	41.070	-	41.070	COMORES
CONGO . . . . .	191.070	-	191.070	CONGO
COOK ISLANDS . . . . .	40.470	40.470	-	ILES COOK
COSTA RICA . . . . .	39.370	-	39.370	COSTA RICA
COTE D'IVOIRE . . . . .	82.080	-	82.080	COTE D'IVOIRE
CROATIA . . . . .	533.910	-	533.910	CROATIE
CUBA . . . . .	369.630	-	369.630	CUBA
CYPRUS . . . . .	79.755	79.755	-	CHYPRE
CZECH REPUBLIC . . . . .	1.654.955	1.654.955	-	REPUBLIQUE TCHEQUE
DEMOCRATIC PEOPLE'S REP. OF KOREA . . . . .	198.925	198.925	-	REP. POPULAIRE DEM. DE COREE
DENMARK . . . . .	2.541.840	2.541.840	-	DANEMARK
DJIBOUTI . . . . .	40.765	-	40.765	DJIBOUTI
DOMINICA . . . . .	40.025	-	40.025	DOMINIQUE
DOMINICAN REPUBLIC . . . . .	82.140	-	82.140	REPUBLIQUE DOMINICAINE
ECUADOR . . . . .	123.210	-	123.210	EQUATEUR
EGYPT . . . . .	283.040	283.040	-	EGYPTE
EL SALVADOR . . . . .	41.070	-	41.070	EL SALVADOR
EQUATORIAL GUINEA . . . . .	41.070	-	41.070	GUINEE EQUATORIALE
ESTONIA . . . . .	287.490	-	287.490	ESTONIE
ETHIOPIA . . . . .	39.860	39.860	-	ETHIOPIE
FIJI . . . . .	39.915	39.915	-	FIDJI
FINLAND . . . . .	2.236.420	2.236.420	-	FINLANDE
FRANCE . . . . .	24.536.500	24.536.500	-	FRANCE
GABON . . . . .	81.120	-	81.120	GABON
GAMBIA . . . . .	41.065	-	41.065	GAMBIE
GEORGIA . . . . .	862.470	-	862.470	GEORGIE
GERMANY . . . . .	35.420.830	35.420.830	-	ALLEMAGNE
GHANA . . . . .	40.575	40.575	-	GHANA
GREECE . . . . .	1.351.300	1.351.300	-	GRECE
GRENADA . . . . .	41.070	-	41.070	GRENADE
GUATEMALA . . . . .	82.140	-	82.140	GUATEMALA
GUINEA . . . . .	41.070	-	41.070	GUINEE
GUINEA-BISSAU . . . . .	41.070	-	41.070	GUINEE-BISSAU
GUYANA . . . . .	41.070	41.070	-	GUYANA
HAITI . . . . .	41.070	-	41.070	HAITI
HONDURAS . . . . .	41.070	7.735	33.335	HONDURAS
HUNGARY . . . . .	715.450	715.450	-	HONGRIE
ICELAND . . . . .	119.795	119.795	-	ISLANDE
INDIA . . . . .	1.416.515	1.416.515	-	INDE
INDONESIA . . . . .	640.410	640.410	-	INDONESIE
IRAN (ISLAMIC REPUBLIC OF) . . . . .	3.121.030	-	3.121.030	IRAN (REPUBLIQUE ISLAMIQUE D')
IRAQ . . . . .	533.910	-	533.910	IRAQ
IRELAND . . . . .	726.370	726.370	-	IRLANDE
ISRAEL . . . . .	889.530	889.530	-	ISRAEL
ITALY . . . . .	16.889.020	16.889.020	-	ITALIE
JAMAICA . . . . .	40.030	40.030	-	JAMAIQUE
JAPAN . . . . .	48.987.070	48.987.070	-	JAPON
JORDAN . . . . .	40.110	40.110	-	JORDANIE
KAZAKHSTAN . . . . .	1.396.375	-	1.396.375	KAZAKHSTAN
KENYA . . . . .	41.070	8.256	32.814	KENYA
KIRIBATI . . . . .	39.935	39.935	-	KIRIBATI
KUWAIT . . . . .	984.140	984.140	-	KOHEIT
KYRGYZSTAN . . . . .	246.420	-	246.420	KIRGHIZISTAN
LAO PEOPLE'S DEMOCRATIC REPUBLIC . . . . .	42.960	42.960	-	REP. DEMOCRATIQUE POPULAIRE LAO
LATVIA . . . . .	533.910	-	533.910	LETONIE
LEBANON . . . . .	41.065	41.065	-	LIBAN
LESOTHO . . . . .	40.430	40.430	-	LESOTHO
LIBERIA . . . . .	41.070	-	41.070	LIBERIA
LIBYAN ARAB JAMAHIRIYA . . . . .	944.605	-	944.605	JAMAHIRIYA ARABE LIBYENNE
LITHUANIA . . . . .	616.050	-	616.050	LITUANIE
LUXEMBOURG . . . . .	238.970	238.970	-	LUXEMBOURG
MADAGASCAR . . . . .	40.435	-	40.435	MADAGASCAR
MALANI . . . . .	40.450	29.792	10.658	MALANI
MALAYSIA . . . . .	480.630	480.630	-	MALAISIE
MALDIVES . . . . .	39.895	39.895	-	MALDIVES
MALI . . . . .	40.365	13.670	26.695	MALI

**2. STATUS OF COLLECTION OF CONTRIBUTIONS IN RESPECT  
OF THE 1994 ASSESSMENTS**

**2. ETAT DU RECOUVREMENT DES CONTRIBUTIONS FIXEES POUR 1994**

Members and Associate Members	Assessments Sommes fixées (US\$)	Cash receipts and credits given Encaissements et crédits bonifiés (US\$)	Balances due Sommes restant à payer (US\$)	Membres et Membres associés
MALTA . . . . .	39,795	39,795	-	MALTE
MARSHALL ISLANDS . . . . .	40,470	40,470	-	ILES MARSHALL
MAURITANIA . . . . .	41,070	-	41,070	MAURITANIE
MAURITIUS . . . . .	39,890	39,890	-	MAURICE
MEXICO . . . . .	3,524,610	3,524,610	-	MEXIQUE
MICRONESIA (FEDERATED STATES OF) . . . . .	40,500	37,000	3,500	MICRONESIE (ETATS FEDERES DE)
MONACO . . . . .	39,820	39,820	-	MONACO
MONGOLIA . . . . .	39,915	39,915	-	MONGOLIE
MOROCCO . . . . .	122,115	122,115	-	MAROC
MOZAMBIQUE . . . . .	39,935	39,935	-	MOZAMBIQUE
MYANMAR . . . . .	39,790	39,790	-	MYANMAR
NAHIBIA . . . . .	39,935	39,935	-	NAMIBIE
NEPAL . . . . .	39,855	39,855	-	NEPAL
NETHERLANDS . . . . .	5,844,270	5,844,270	-	PAYS-BAS
NEW ZEALAND . . . . .	914,735	914,735	-	NOUVELLE-ZELANDE
NICARAGUA . . . . .	41,070	-	41,070	NICARAGUA
NIGER . . . . .	41,070	-	41,070	NIGER
NIGERIA . . . . .	819,230	-	819,230	NIGERIA
NORWAY . . . . .	2,151,550	2,151,550	-	NORVEGE
OMAN . . . . .	121,360	121,360	-	OMAN
PAKISTAN . . . . .	245,975	-	245,975	PAKISTAN
PANAMA . . . . .	82,140	-	82,140	PANAMA
PAPUA NEW GUINEA . . . . .	41,045	-	41,045	PAPOUASIE-NOUVELLE-GUINEE
PARAGUAY . . . . .	80,090	80,090	-	PARAGUAY
PERU . . . . .	246,420	-	246,420	PEROU
PHILIPPINES . . . . .	287,470	287,470	-	PHILIPPINES
POLAND . . . . .	1,889,130	590,544	1,298,586	POLONNE
PORTUGAL . . . . .	817,595	817,595	-	PORTUGAL
PORTO RICO . . . . .	41,055	41,055	-	PORTO RICO
QATAR . . . . .	205,350	102,675	102,675	QATAR
REPUBLIC OF KOREA . . . . .	2,748,240	1,940,000	-	REPUBLIQUE DE COREE
REPUBLIC OF MOLDOVA . . . . .	616,050	-	616,050	REPUBLIQUE DE MOLDOVA
ROMANIA . . . . .	698,190	204,022	494,168	ROUMANIE
RUSSIAN FEDERATION . . . . .	26,824,270	-	26,824,270	FEDERATION DE RUSSIE
RWANDA . . . . .	40,515	-	40,515	RWANDA
SAINT KITTS AND NEVIS . . . . .	39,960	39,960	-	SAINT-KITTS-ET-NEVIS
SAINT LUCIA . . . . .	39,890	39,890	-	SAINTE-LUCIE
SAINT VINCENT AND THE GRENADINES . . . . .	40,340	20,693	19,647	SAINT-VINCENT-ET-GRENADINES
SAMOA . . . . .	40,310	40,310	-	SAMOA
SAN MARINO . . . . .	39,855	39,855	-	SAINT-MARIN
SAO TOME AND PRINCIPE . . . . .	39,970	39,970	-	SAO TOME-ET-PRINCIPE
SAUDI ARABIA . . . . .	3,749,645	3,749,645	-	ARABIE SAOUDITE
SENEGAL . . . . .	40,830	-	40,830	SENEGAL
SEYCHELLES . . . . .	41,035	-	41,035	SEYCHELLES
SIERRA LEONE . . . . .	41,070	41,070	-	SIERRA LEONE
SINGAPORE . . . . .	480,890	480,890	-	SINGAPOUR
SLOVAKIA . . . . .	524,740	524,740	-	SLOVAQUIE
SLOVENIA . . . . .	369,630	369,630	-	SLOVENIE
SOLOMON ISLANDS . . . . .	41,070	41,070	-	ILES SALOMON
SOMALIA . . . . .	41,070	-	41,070	SOMALIE
SPAIN . . . . .	7,784,740	7,784,740	-	ESPAGNE
SRI LANKA . . . . .	40,060	40,060	-	SRI LANKA
SUDAN . . . . .	40,480	40,480	-	SOU DAN
SURINAME . . . . .	41,070	-	41,070	SURINAME
SWAZILAND . . . . .	39,830	39,830	-	SWAZILAND
SWEDEN . . . . .	4,322,835	4,322,835	-	SUEDE
SWITZERLAND . . . . .	4,551,955	4,551,955	-	SUISSE
SYRIAN ARAB REPUBLIC . . . . .	160,060	160,060	-	REPUBLIQUE ARABE SYRIENNE
TADJIKISTAN . . . . .	205,350	-	205,350	TADJIKISTAN
THAILAND . . . . .	438,595	438,595	-	THAILANDE
THE FORMER YUGOSLAV REP OF MACEDONIA . . . . .	82,140	82,140	-	EX-REP. YUGOSLAVE DE MACEDOINE
TOGO . . . . .	40,380	-	40,380	TOGO
TOKELAU . . . . .	41,010	41,010	-	TOKELAU
TONGA . . . . .	39,775	39,775	-	TONGA
TRINIDAD AND TOBAGO . . . . .	203,115	-	203,115	TRINITE-ET-TOBAGO
TUNISIA . . . . .	120,875	89,374	31,501	TUNISIE
TURKEY . . . . .	1,069,110	250,000	819,110	TURQUIE
TURKMENISTAN . . . . .	246,420	-	246,420	TURKMENISTAN
TUVALU . . . . .	41,070	41,070	-	TUVALU
UGANDA . . . . .	41,555	41,555	-	UGANDA
UKRAINE . . . . .	7,556,865	-	7,556,865	UKRAINE
UNITED ARAB EMIRATES . . . . .	852,895	852,895	-	EMIRATS ARABES UNIS
UNITED KINGDOM . . . . .	19,744,585	19,744,585	-	ROYAUME-UNI
UNITED REPUBLIC OF TANZANIA . . . . .	37,810	37,810	-	REPUBLIQUE-UNIE DE TANZANIE
UNITED STATES OF AMERICA . . . . .	104,319,920	91,092,971	13,226,949	ETATS-UNIS D'AMERIQUE
URUGUAY . . . . .	159,850	-	159,850	URUGUAY
UZBEKISTAN . . . . .	1,026,745	-	1,026,745	OUZBEKISTAN
VANUATU . . . . .	40,515	40,515	-	VANUATU
VENEZUELA . . . . .	1,923,220	-	1,923,220	VENEZUELA
VIET NAM . . . . .	39,950	39,950	-	VIET NAM
YEMEN . . . . .	61,070	-	61,070	YEMEN
YUGOSLAVIA . . . . .	574,980	-	574,980	YUGOSLAVIE
ZAIRE . . . . .	41,070	-	41,070	ZAIRE
ZAMBIA . . . . .	40,500	40,500	-	ZAMBIE
ZIMBABWE . . . . .	40,360	40,360	-	ZIMBABWE
<b>Total: Contributions in respect of the Effective Working Budget . . . . .</b>	<b>405,782,500</b>	<b>325,935,825 (80.32%)*</b>	<b>79,846,675</b>	<b>Total: Contributions relatives au Budget effectif</b>

\* of contributions to the Effective Working Budget - the comparable percentages for 1993 and 1992 are } 79.03% & 77.60%  
des contributions au Budget effectif - les pourcentages comparables pour 1993 et 1992 sont

**2. STATUS OF COLLECTION OF CONTRIBUTIONS IN RESPECT  
OF THE 1994 ASSESSMENTS (Concluded)**

**2. ETAT DU RECOUVREMENT DES CONTRIBUTIONS FIXEES POUR 1994 (Fin)**

Members and Associate Members	Assessments Sommes fixées (US\$)	Cash receipts and credits given Encaissements et crédits bonifiés (US\$)	Balances due Sommes restant à payer (US\$)	Membres et Membres associés
Brought forward . . . . .	405,782,500	325,935,825	79,846,675	Report
<b>II. Contributions of new and formerly inactive Members</b>				<b>II. Contributions du nouveaux Membres et des Membres autrefois inactifs</b>
ERITREA . . . . .	41,070	41,070	-	ERYTHREE
NAURU . . . . .	23,958	-	23,958	NAURU
NIUÉ . . . . .	23,958	23,958	-	NIUÉ
SOUTH AFRICA * . . . . .	1,642,800	1,642,800	-	AFRIQUE DU SUD *
Total: Contributions of new and formerly . . . . . inactive Members	1,731,786	1,707,828	23,958	Total: Contributions du nouveaux Membres et des Membres autrefois inactifs
Grand total . . . . .	407,514,286	327,643,653	79,870,633	Total general

\* Of a total of US\$ 1 642 880 received from South Africa, US\$ 80 represents an additional advance to the Working Capital Fund and the remaining balance (US\$ 1 642 800) has been provisionally applied to the 1994 instalment of South Africa's assessed contribution for the financial period 1994-1995, notwithstanding the provisions of Financial regulation 5.8 and without in any way wishing to prejudice the outcome of decisions to be taken by the World Health Assembly in respect of assessments on South Africa covering the period 1966 to 1993.

\* Sur le total de US\$ 1 642 880 versé par l'Afrique du Sud, US\$ 80 représente une avance supplémentaire au fonds de roulement, le solde (US\$ 1 642 800.-) venant provisoirement en déduction du montant dû pour 1994 au titre de la contribution de l'Afrique du Sud pour l'exercice 1994-1995, nonobstant les dispositions de l'article 5.8 du Règlement financier et sans préjuger des décisions que prendra l'Assemblée mondiale de la Santé au sujet des contributions de l'Afrique du Sud pour la période 1966 à 1993.

### 3. STATUS OF ADVANCES TO THE WORKING CAPITAL FUND

### 3. ETAT DES AVANCES AU FONDS DE ROULEMENT

Members and Associate Members	Assessments Sommes fixées (US\$)	Amounts received Sommes reçues (US\$)	Balances due Sommes restant à payer (US\$)	Membres et Membres associés
I. Advances from Active Members				I. Avances des Membres actifs
AFGHANISTAN . . . . .	510	510	-	AFGHANISTAN
ALBANIA . . . . .	510	510	-	ALBANIE
ALGERIA . . . . .	6,480	6,480	-	ALGERIE
ANGOLA . . . . .	510	510	-	ANGOLA
ANTIGUA AND BARBUDA . . . . .	510	510	-	ANTIGUA-ET-BARBUDA
ARGENTINA . . . . .	35,950	35,950	-	ARGENTINE
ARMENIA . . . . .	8,040	8,040	-	ARMENIE
AUSTRALIA . . . . .	79,080	79,080	-	AUSTRALIE
AUSTRIA . . . . .	38,000	38,000	-	AUTRICHE
AZERBAIJAN . . . . .	13,780	13,780	-	AZERBAIDJAN
BAHAMAS . . . . .	510	510	-	BAHAMAS
BAHRAIN . . . . .	510	510	-	BAHREIN
BAHRADESH . . . . .	1,540	1,540	-	BANGLADESH
BARBADOS . . . . .	510	510	-	BARBADE
BEARLUS . . . . .	17,980	17,980	-	BELARUS
BELGIUM . . . . .	64,700	64,700	-	BELGIQUE
BELIZE . . . . .	510	510	-	BELIZE
BENIN . . . . .	510	510	-	BENIN
BHUTAN . . . . .	510	510	-	BHOUTAN
BOLIVIA . . . . .	510	510	-	BOLIVIE
BOSNIA AND HERZEGOVINA . . . . .	2,260	2,260	-	BOSNIE-HERZEGOVINE
BOTSHANA . . . . .	510	510	-	BOTSHANA
BRAZIL . . . . .	69,040	69,040	-	BRESIL
BRUNEI DARUSSALAM . . . . .	1,540	1,540	-	BRUNEI DARUSSALAM
BULGARIA . . . . .	9,250	9,250	-	BULGARIE
BURKINA FASO . . . . .	510	510	-	BURKINA FASO
BURUNDI . . . . .	510	510	-	BURUNDI
CAMBODIA . . . . .	510	510	-	CAMBODGE
CAMEROON . . . . .	510	510	-	CAMEROUN
CANADA . . . . .	155,070	155,070	-	CANADA
CAPE VERDE . . . . .	510	510	-	CAP-VERT
CENTRAL AFRICAN REPUBLIC . . . . .	510	510	-	REPUBLIQUE CENTRAFRICAINE
CHAD . . . . .	510	510	-	TCHAD
CHILE . . . . .	3,600	3,600	-	CHILI
CHINA . . . . .	44,160	44,160	-	CHINE
COLOMBIA . . . . .	5,650	5,650	-	COLOMBIE
COMOROS . . . . .	510	510	-	COMORES
CONGO . . . . .	510	510	-	CONGO
COOK ISLANDS . . . . .	510	510	-	ILES COOK
COSTA RICA . . . . .	1,030	1,030	-	COSTA RICA
COTE D'IVOIRE . . . . .	1,540	1,540	-	COTE D'IVOIRE
CROATIA . . . . .	7,330	7,330	-	CROATIE
CUBA . . . . .	4,630	4,630	-	CUBA
CYPRUS . . . . .	510	510	-	CHYPRE
CZECH REPUBLIC . . . . .	25,330	25,330	-	REPUBLIQUE TCHEQUE
DEMOCRATIC PEOPLE'S REP. OF KOREA . . . . .	2,570	2,570	-	REP. POPULAIRE DEM. DE COREE
DENMARK . . . . .	38,000	38,000	-	DANEMARK
DJIBOUTI . . . . .	510	510	-	DJIBOUTI
DOMINICA . . . . .	510	510	-	DOMINIQUE
DOMINICAN REPUBLIC . . . . .	1,540	1,540	-	REPUBLIQUE DOMINICAINE
ECUADOR . . . . .	1,030	1,030	-	EQUATEUR
EGYPT . . . . .	3,600	3,600	-	EGYPTE
EL SALVADOR . . . . .	510	510	-	EL SALVADOR
EQUATORIAL GUINEA . . . . .	510	510	-	GUINEE EQUATORIALE
ERITREA . . . . .	510	510	-	ERYTHREE
ESTONIA . . . . .	4,590	4,590	-	ESTONIE
ETHIOPIA . . . . .	510	510	-	ETHIOPIE
FIJI . . . . .	510	510	-	FIDJI
FINLAND . . . . .	24,140	24,140	-	FINLANDE
FRANCE . . . . .	328,120	328,120	-	FRANCE
GABON . . . . .	1,030	1,030	-	GABON
GAMBIA . . . . .	510	510	-	GAMBIE
GEORGIA . . . . .	13,200	13,200	-	GEORGIE
GERMANY . . . . .	500,140	500,140	-	ALLEMAGNE
GHANA . . . . .	1,030	1,030	-	GHANA
GREECE . . . . .	20,030	20,030	-	GRECE
GUENADE . . . . .	510	510	-	GUENADE
GUATEMALA . . . . .	1,030	1,030	-	GUATEMALA
GUINEA . . . . .	510	510	-	GUINEE
GUINEA-BISSAU . . . . .	510	510	-	GUINEE-BISSAU
GUYANA . . . . .	510	510	-	GUYANA
HAITI . . . . .	510	510	-	HAITI
HONDURAS . . . . .	510	510	-	HONDURAS
HUNGARY . . . . .	11,300	11,300	-	HONGRIE
ICELAND . . . . .	1,540	1,540	-	ISLANDE
INDIA . . . . .	17,980	17,980	-	INDE
INDONESIA . . . . .	6,680	6,680	-	INDONESIE
IRAN (ISLAMIC REPUBLIC OF) . . . . .	29,270	29,270	-	IRAN (REPUBLIQUE ISLAMIQUE D')
IRAQ . . . . .	6,170	6,170	-	IRAQ
IRELAND . . . . .	9,250	9,250	-	IRLANDE
ISRAEL . . . . .	11,300	11,300	-	ISRAEL
ITALY . . . . .	188,450	188,450	-	ITALIE
JAMAICA . . . . .	1,030	1,030	-	JAMAIQUE
JAPAN . . . . .	520,160	520,160	-	JAPON
JORDAN . . . . .	510	510	-	JORDANIE
KAZAKHSTAN . . . . .	21,810	21,810	-	KAZAKHSTAN
KENYA . . . . .	510	510	-	KENYA
KIRIBATI . . . . .	510	510	-	KIRIBATI
KUNAIT . . . . .	12,330	12,330	-	KOMET
KYRGYZSTAN . . . . .	3,440	3,440	-	KIRGHIZISTAN
LAO PEOPLE'S DEMOCRATIC REPUBLIC . . . . .	510	510	-	REP. DEMOCRATIQUE POPULAIRE LAO
LATVIA . . . . .	8,040	8,040	-	LETONIE
LEBANON . . . . .	1,030	1,030	-	LIBAN
LESOTHO . . . . .	510	510	-	LESOTHO
LIBERIA . . . . .	510	510	-	LIBERIA
LIBYAN ARAB JAMAHIRIYA . . . . .	12,840	12,840	-	JAMAHIRIYA ARABE LIBYENNE
LITHUANIA . . . . .	9,180	9,180	-	LITUANIE
LUXEMBOURG . . . . .	3,080	3,080	-	LUXEMBOURG
MADAGASCAR . . . . .	510	510	-	MADAGASCAR
MALAWI . . . . .	510	510	-	MALAWI
MALAYSIA . . . . .	4,630	4,630	-	MALATISIE
MALDIVES . . . . .	510	510	-	MALDIVES

### 3. STATUS OF ADVANCES TO THE WORKING CAPITAL FUND (Concluded)

### 3. ETAT DES AVANCES AU FONDS DE ROULEMENT (Fin)

Members and Associate Members	Assessments Sommes fixées (US\$)	Amounts received Sommes reçues (US\$)	Balances due Sommes restant à payer (US\$)	Membres et Membres associés
MALI	510	510	-	MALI
MALTA	510	510	-	MALTE
MARSHALL ISLANDS	510	510	-	ILES MARSHALL
MAURITANIA	510	510	-	MAURITANIE
MAURITIUS	510	510	-	MAURICE
MEXICO	44,160	44,160	-	MEXIQUE
MICRONESIA (FEDERATED STATES OF)	510	510	-	MICRONESIE (ETATS FEDERES DE)
MONACO	510	510	-	MONACO
MONGOLIA	510	510	-	MONGOLIE
MOROCCO	2,570	2,570	-	MAROC
MOZAMBIQUE	510	510	-	MOZAMBIQUE
MYANMAR	510	510	-	MYANMAR
NAMIBIA	510	510	-	NAMIBIE
NAURU	510	-	510	NAURU
NEPAL	510	510	-	NEPAL
NETHERLANDS	89,860	89,860	-	PAYS-BAS
NEW ZEALAND	12,840	12,840	-	NOUVELLE-ZELANDE
NICARAGUA	510	510	-	NICARAGUA
NIGER	510	510	-	NIGER
NIGERIA	9,750	9,750	-	NIGERIA
NIUE	510	510	-	NIOUE
NORWAY	25,480	25,480	-	NORVEGE
OMAN	510	510	-	OMAN
PAKISTAN	3,080	3,080	-	PAKISTAN
PANAMA	1,030	1,030	-	PANAMA
PAPUA NEW GUINEA	510	510	-	PAPOUASIE-NOUVELLE-GUINEE
PARAGUAY	510	510	-	PARAGUAY
PERU	3,400	3,400	-	PEROU
PHILIPPINES	4,630	4,630	-	PHILIPPINES
POLAND	36,460	36,460	-	Pologne
PORTUGAL	9,250	9,250	-	PORTUGAL
PUERTO RICO	510	510	-	PORTO RICO
QATAR	1,540	1,540	-	QATAR
REPUBLIC OF KOREA	9,250	9,250	-	REPUBLIQUE DE COREE
REPUBLIC OF MOLDOVA	9,180	9,180	-	REPUBLIQUE DE MOLDOVA
ROMANIA	9,740	9,740	-	ROUMANIE
RUSSIAN FEDERATION	416,720	416,720	-	FEDERATION DE RUSSIE
RHANDA	510	510	-	RHANDE
SAINT KITTS AND NEVIS	510	510	-	SAINT-KITTS-ET-NEVIS
SAINT LUCIA	510	510	-	SAINTE-LUCIE
SAINT VINCENT AND THE GRENADINES	510	510	-	SAINT-VINCENT-ET-GRENADINES
SAMOA	510	510	-	SAMOA
SAN MARINO	510	510	-	SAINT-MARIN
SAO TOME AND PRINCIPE	510	510	-	SAO TOME-ET-PRINCIPE
SAUDI ARABIA	43,140	43,140	-	ARABIE SAOUDITE
SENEGAL	510	510	-	SENEGAL
SEYCHELLES	510	510	-	SEYCHELLES
SIERRA LEONE	510	510	-	SIERRA LEONE
SINGAPORE	4,630	4,630	-	SINGAPOUR
SLOVAKIA	12,670	12,670	-	SLOVAQUIE
SLOVENIA	5,070	5,070	-	SLOVENIE
SOLOMON ISLANDS	510	510	-	ILES SALOMON
SOMALIA	510	510	-	SOMALIE
SOUTH AFRICA	20,540	20,540	-	AFRIQUE DU SUD
SPAIN	97,050	97,050	-	ESPAGNE
SRI LANKA	510	510	-	SRI LANKA
SUDAN	510	510	-	SOUDAN
SURINAME	510	510	-	SURINAME
SWAZILAND	510	510	-	SWAZILAND
SWEDEN	66,240	66,240	-	SUEDE
SWITZERLAND	55,460	55,460	-	SUISSE
SYRIAN ARAB REPUBLIC	1,540	1,540	-	REPUBLIQUE ARABE SYRIENNE
TAJIKISTAN	3,440	3,440	-	TADJIKISTAN
THAILAND	4,110	4,110	-	THAILANDE
THE FORMER YUGOSLAV REP OF MACEDONIA	1,030	1,030	-	EX-REP. YUGOSLAVE DE MACEDOINE
TOGO	510	510	-	TOGO
TOKELAU	510	510	-	TOKELAU
TONGA	510	510	-	TONGA
TRINIDAD AND TOBAGO	1,540	1,540	-	TRINITE-ET-TOBAGO
TUNISIA	1,540	1,540	-	TUNISIE
TURKEY	15,920	15,920	-	TURQUIE
TURKMENISTAN	3,450	3,450	-	TURKMENISTAN
TUVALU	510	510	-	TUVALU
UGANDA	510	510	-	UGANDA
UKRAINE	66,240	66,240	-	UKRAINE
UNITED ARAB EMIRATES	8,220	8,220	-	EMIRATS ARABES UNIS
UNITED KINGDOM	235,180	235,180	-	ROYAUME-UNI
UNITED REPUBLIC OF TANZANIA	510	510	-	REPUBLIQUE-UNIE DE TANZANIE
UNITED STATES OF AMERICA	1,283,700	1,283,700	-	ETATS-UNIS D'AMERIQUE
URUGUAY	2,060	2,060	-	URUGUAY
UZBEKISTAN	16,070	16,070	-	OUBEKISTAN
VANUATU	510	510	-	VANUATU
VENEZUELA	27,730	27,730	-	VENEZUELA
VIET NAM	1,030	1,030	-	VIET NAM
YEMEN	1,020	1,020	-	YEMEN
YUGOSLAVIA	7,420	7,420	-	YUGOSLAVIE
ZAIRE	510	510	-	ZAIRE
ZAMBIA	510	510	-	ZAMBIE
ZIMBABWE	1,030	1,030	-	ZIMBABWE
Total	5,139,390	5,138,880 (99.99%)*	510	Total

\* of advances from all Members and Associate Members.  
des avances de tous les Membres et Membres associés.

4. OUTSTANDING CONTRIBUTIONS RELATING TO THE EFFECTIVE WORKING BUDGETS OF YEARS PRIOR TO 1994 FOR WHICH THE WORLD HEALTH ASSEMBLY AUTHORIZED SPECIAL ARRANGEMENTS

4. CONTRIBUTIONS DUES AU TITRE DU BUDGET EFFECTIF D'EXERCICES ANTERIEURS A 1994 POUR LESQUELLES L'ASSEMBLEE MONDIALE DE LA SANTE A AUTORISE DES ARRANGEMENTS SPECIAUX

Members and Associate Members	Year in which instalments are payable Année au cours de laquelle les acomptes sont dus	Outstanding instalments payable in respect of consolidated arrears of contributions as of 1.1.1994 Acomptes restant à verser au titre des contributions arriérées consolidées au 1.1.1994 (US\$)	Payments received in 1994 Versements reçus en 1994 (US\$)	Balance of instalments payable Solde des acomptes à verser (US\$)	Membres et Membres associés
BELARUS arrangements in accordance with resolution WHA45.23	1997/06	908,361	-	908,361	BELARUS arrangements conformément à la résolution WHA45.23
<b>Total</b>		<b>908,361</b>	<b>-</b>	<b>908,361</b>	<b>Total</b>
CHAD arrangements in accordance with resolution WHA37.6	1990 1991 1992 1993 1994	11,177 11,177 11,177 11,177 11,177	- - - - -	11,177 11,177 11,177 11,177 11,177	TCHAD arrangements conformément à la résolution WHA37.6
<b>Total</b>		<b>55,885</b>	<b>-</b>	<b>55,885</b>	<b>Total</b>
DOMINICAN REPUBLIC arrangements in accordance with resolution WHA33.7	1985 1986 1987 1988 1989	14,048 25,683 25,683 25,683 25,682	- - - - -	14,048 25,683 25,683 25,683 25,682	REPUBLIQUE DOMINICAINE arrangements conformément à la résolution WHA33.7
<b>Total</b>		<b>116,779</b>	<b>-</b>	<b>116,779</b>	<b>Total</b>
ROMANIA arrangements in accordance with resolution WHA39.16	1991 1992 1993 1994 1995/96	222,958 222,958 222,958 222,958 445,916	222,958 222,958 222,958 - -	- - - 222,958 445,916	ROUMANIE arrangements conformément à la résolution WHA39.16
<b>Total</b>		<b>1,337,748</b>	<b>668,874</b>	<b>668,874</b>	<b>Total</b>
UKRAINE arrangements in accordance with resolution WHA45.23	1997/06	3,428,485	-	3,428,485	UKRAINE arrangements conformément à la résolution WHA45.23
<b>Total</b>		<b>3,428,485</b>	<b>-</b>	<b>3,428,485</b>	<b>Total</b>
<b>Grand total</b>		<b>5,847,258</b>	<b>668,874</b>	<b>5,178,384</b>	<b>Total général</b>

5. OTHER OUTSTANDING CONTRIBUTIONS RELATING TO:  
 A) THE EFFECTIVE WORKING BUDGETS OF YEARS PRIOR TO 1994, AND  
 B) UNBUDGETED ASSESSMENTS

5. AUTRES SOMMES DUES AU TITRE  
 A) DES CONTRIBUTIONS AU BUDGET EFFECTIF D'EXERCICES ANTERIEURS A 1994, ET  
 B) DES CONTRIBUTIONS NON INSCRITES AU BUDGET

Members and Associate Members	Balances due - Sommes restant dues						Membres et Membres associés
	1984-1989 (US\$)	1990 (US\$)	1991 (US\$)	1992 (US\$)	1993 (US\$)	Total (US\$)	
ANGOLA				30,494	33,870	64,364	ANGOLA
ANTIGUA AND BARBUDA		28,484	31,055	37,290	36,695	133,524	ANTIGUA-ET-BARBUDA
ARMENIA				186,440	513,710	700,150	ARMENIE
AZERBAIJAN				107,720	880,650	988,370	AZERBAIDJAN
BOSNIA AND HERZEGOVINA				16,570	146,770	163,340	BOSNIE-HERZEGOVINE
BRAZIL					3,154,382	3,154,382	BRESIL
BURKINA FASO			21,743	37,185	36,590	95,518	BURKINA FASO
BURUNDI			21,708	37,290	36,695	95,693	BURUNDI
CAMBODIA	101,904	31,055	31,055	37,290	36,695	237,999	CAMBODGE
CAMEROON				28,035	35,215	63,250	CAMEROUN
CENTRAL AFRICAN REPUBLIC					33,958	33,958	REPUBLIQUE CENTRAFRICAINE
CHAD		5,724	31,055	37,290	36,695	110,764	TCHAD
CHILE					240,000	240,000	CHILI
COMOROS	136,119	31,055	31,055	37,290	36,695	272,214	COMORES
CONGO	90,136	227,055	227,055	266,290	265,695	1,076,231	CONGO
COSTA RICA					12,731	12,731	COSTA RICA
CROATIA					477,020	477,020	CROATIE
CUBA				307,317	314,745	622,062	CUBA
DJIBOUTI				15,873	35,805	51,678	DJIBOUTI
DOMINICA					1,822	1,822	DOMINIQUE
DOMINICAN REPUBLIC	320,730	93,170	93,170	111,865	73,385	692,320	REPUBLIQUE DOMINICAINE
ECUADOR				29,664	110,080	139,744	EQUATEUR
EQUATORIAL GUINEA	76,281	31,055	31,055	37,290	36,695	212,374	GUINEE EQUATORIALE
ESTONIA					220,160	220,160	ESTONIE
GABON				13,057	73,385	86,442	GABON
GAMBIA					14,235	14,235	GAMBIE
GEORGIA				298,310	843,950	1,142,260	GEORGIE
GRENADA					28,952	28,952	GRENADE
GUATEMALA				28,967	73,385	102,352	GUATEMALA
GUINEA					1,367	1,367	GUINEE
GUINEA-BISSAU			11,323	37,290	36,695	85,308	GUINEE-BISSAU
HAITI			31,055	35,670	35,075	101,800	HAITI
IRAN (ISLAMIC REPUBLIC OF)					253,070	253,070	IRAN (REPUBLIQUE ISLAMIQUE D')
IRAQ	515,677	372,675	372,675	447,465	477,015	2,188,507	IRAQ
KAZAKHSTAN				165,730	1,394,360	1,560,090	KAZAKHSTAN
KYRGYZSTAN				74,580	220,160	294,740	KIRGHIZISTAN
LATVIA				323,290	513,710	837,000	LETTONIE
LIBERIA	55,272	31,055	31,055	37,290	36,695	191,367	LIBERIA
LIBYAN ARAB JAMAHIRIYA					854,051	854,051	JAMAHIRIYA ARABE LIBYENNE
LITHUANIA				127,330	587,100	714,430	LITUANIE
MADAGASCAR					1,675	1,675	MADAGASCAR
MAURITANIA					36,108	36,108	MAURITANIE
NIGER				51	36,695	36,746	NIGER
NIGERIA				84,796	710,720	795,516	NIGERIA
PAKISTAN					23,682	23,682	PAKISTAN
PANAMA					36,592	36,592	PANAMA
PERU				173,730	220,160	393,890	PEROU
REPUBLIC OF MOLDOVA				211,300	587,100	798,400	REPUBLIQUE DE MOLDOVA
RUSSIAN FEDERATION					15,582,420	15,582,420	FEDERATION DE RUSSIE
RWANDA					34,145	34,145	RWANDA
SENEGAL			19,463	36,150	35,555	91,168	SENEGAL
SEYCHELLES				2,366	34,225	36,591	SEYCHELLES
SOMALIA	28,158	31,055	31,055	37,290	36,695	164,253	SOMALIE
SURINAME					36,695	36,695	SURINAME
TAJIKISTAN				74,580	220,160	294,740	TADJIKISTAN
TOGO				15,354	35,500	50,854	TOGO
TRINIDAD AND TOBAGO					3,243	3,243	TRINITE-ET-TOBAGO
TURKMENISTAN				24,860	220,160	245,020	TURKMENISTAN
UKRAINE					4,256,450	4,256,450	UKRAINE
URUGUAY					146,775	146,775	URUGUAY
UZBEKISTAN				372,890	1,027,420	1,400,310	OUBEKISTAN
VENEZUELA					1,323,463	1,323,463	VENEZUELA
YEMEN			1,097,530	50,201	57,265	1,104,996	YEMEN
YUGOSLAVIA			31,055	1,339,660	478,022	2,915,212	YUGOSLAVIE
ZAIRE				37,290	36,695	105,040	ZAIRE
<b>Total A</b>	<b>1,324,277</b>	<b>882,383</b>	<b>2,144,162</b>	<b>5,410,692</b>	<b>37,467,583</b>	<b>47,229,097</b>	<b>Total A</b>
UKRAINE				4,585,775		4,585,775	UKRAINE
<b>Total B</b>				<b>4,585,775</b>		<b>4,585,775</b>	<b>Total B</b>
<b>Grand total</b>	<b>1,324,277</b>	<b>882,383</b>	<b>2,144,162</b>	<b>9,996,467</b>	<b>37,467,583</b>	<b>51,814,872</b>	<b>Total general</b>

**6. UNPAID CONTRIBUTIONS INCLUDED IN THE UNDISTRIBUTED RESERVE FOR  
YEARS PRIOR TO 1994**

**6. CONTRIBUTIONS IMPAYEES COMPRISES DANS LA RESERVE NON REPARTIE  
POUR LES ANNEES ANTERIEURES A 1994**

Member	Balances due - Sommes restant à payer							Membre
	1966/88 (US\$)	1989 (US\$)	1990 (US\$)	1991 (US\$)	1992 (US\$)	1993 (US\$)	Total (US\$)	
* SOUTH AFRICA . . . . .	15,292,415	1,211,280	1,366,475	1,366,475	1,640,715	1,467,700	22,345,060	* AFRIQUE DU SUD
	15,292,415	1,211,280	1,366,475	1,366,475	1,640,715	1,467,700	22,345,060	

\* See note on page 4.



## 附件2

## 提前收到的1995年会费报表

会 员 国	全部/部分	美元金额
玻利维亚	部分	595
文莱达鲁萨兰国	全部	118 040
加拿大	全部	12 195 635
哥伦比亚	部分	44 135
朝鲜民主主义人民共和国	全部	198 925
埃塞俄比亚	全部	39 860
德国	部分	1
希腊	部分	1
圭亚那	部分	37 482
印度尼西亚	全部	640 410
科威特	全部	984 140
黎巴嫩	部分	8 029
莱索托	部分	28 458
毛里求斯	全部	39 890
蒙古	部分	510
缅甸	全部	39 790
新西兰	全部	914 735
阿曼	部分	1
巴拉圭	部分	18
菲律宾	全部	287 470
圣卢西亚	全部	39 890
斯洛伐克	部分	201 825
斯威士兰	部分	10 606
瑞典	全部	4 322 835
阿拉伯叙利亚共和国	部分	4 220
汤加	全部	39 775
乌干达	全部	41 555
赞比亚	部分	6 195
津巴布韦	全部	40 360
合 计		20 285 386

1994年用于有效工作预算的应交会员费总额 405 782 500

提前收到的1995年会费的百分比 5%

注：除上述收到的用于有效工作预算的会费外，从南非收到的1 642 800美元已暂记入1994—1995年财务期南非评定会费的1995年份额，尽管有《财务条例》第5.8条规定，且不想以任何方式有损世界卫生大会将就南非1966—1993年期间摊款所作决定的后果。

= = =