



Estado de la recaudación de las contribuciones señaladas y estado de los anticipos al Fondo de Operaciones

Informe del Director General

En el presente informe se muestra el estado de la recaudación de las contribuciones señaladas y el de los anticipos al Fondo de Operaciones al 31 de diciembre de 1994, junto con las cifras comparativas de años anteriores. Se hace referencia a las repercusiones que ejercen en el programa de trabajo y en la situación financiera de la Organización los atrasos en el pago de contribuciones. En el párrafo 14 figura el texto de un proyecto de resolución para que lo examine el Consejo Ejecutivo.

INTRODUCCION

1. En los últimos años, el Consejo ha expresado en repetidas ocasiones su profunda preocupación por el constante deterioro del modo en que los Estados Miembros pagan sus contribuciones. En su 93ª reunión (enero de 1994), el Consejo recomendó a la 47ª Asamblea Mundial de la Salud que adoptara una resolución¹ en la que se señalaba a todos los Miembros la importancia de que pagaran íntegramente sus contribuciones lo antes posible en el año al que correspondieran. Esa resolución fue adoptada por la Asamblea de la Salud el 12 de mayo de 1994² y fue transmitida por el Director General a todos los Estados Miembros el 24 de junio de 1994 como anexo a la carta de notificación de las contribuciones pagaderas para el año 1995. El 12 de septiembre de 1994, el Director General transmitió de nuevo el texto de esa resolución a todos los Estados Miembros que en aquel momento no habían pagado totalmente sus contribuciones para 1994 y años precedentes.

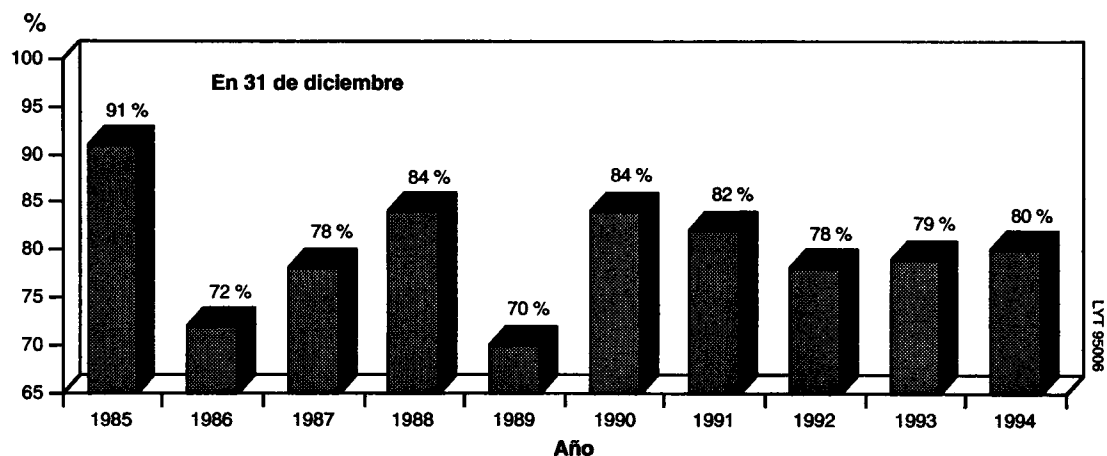
ANALISIS HISTORICO DEL PAGO DE LAS CONTRIBUCIONES

2. La figura 1 ilustra el porcentaje recaudado, a fin de año, de las contribuciones señaladas para el año corriente respecto del presupuesto efectivo durante el periodo de 10 años comprendido entre 1985 y 1994:

¹ Contenida en la resolución EB93.R14.

² Resolución WHA47.19.

FIGURA 1
Porcentaje recaudado de las contribuciones
1985 a 1994



3. El porcentaje recaudado en 1994 (80,32%) fue uno de los más bajos registrados para finales de año en la historia de la Organización. Ello obedece ante todo a retrasos en los pagos de algunos de los principales contribuyentes. La suma adeudada resultante es de US\$ 79 846 675, es decir, el 19,68%.

4. En el cuadro siguiente se indica, también para el periodo de 1985 a 1994, el número de Miembros que, a fin de año, habían pagado la totalidad, parte o nada de las contribuciones señaladas para el año corriente respecto del presupuesto efectivo:

Situación de los Estados Miembros en cuanto al pago de las contribuciones del año corriente al presupuesto efectivo

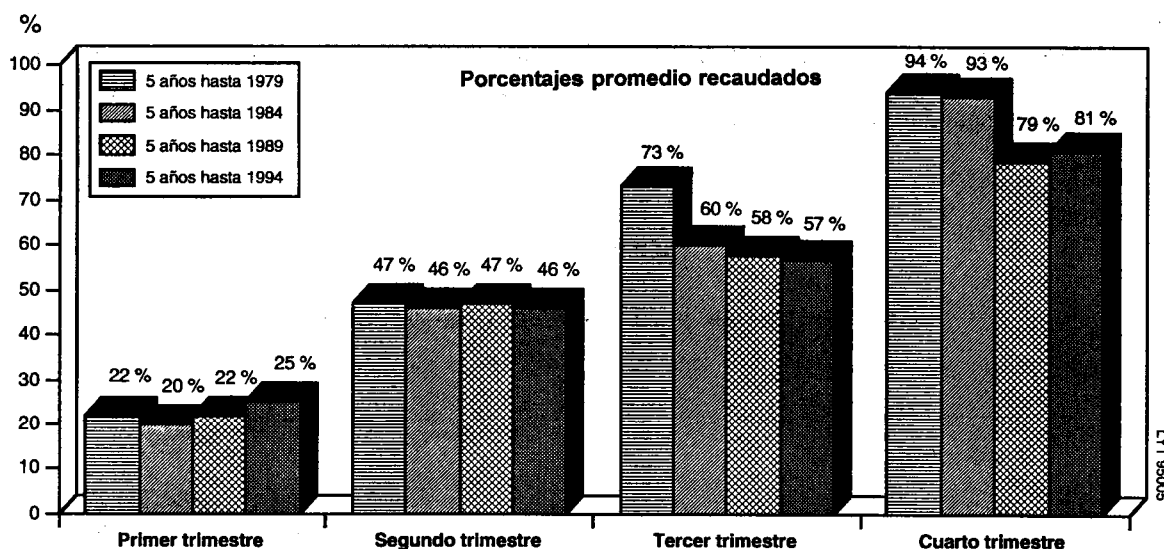
	Número de Miembros que pagaron toda su contribución	Número de Miembros que pagaron parte de su contribución	Número de Miembros que no hicieron ningún pago	Total de Miembros
31 de diciembre de 1985	83	27	48	158
31 de diciembre de 1986	83	36	45	164
31 de diciembre de 1987	88	26	50	164
31 de diciembre de 1988	91	29	44	164
31 de diciembre de 1989	94	18	52	164
31 de diciembre de 1990	93	23	46	162
31 de diciembre de 1991	90	22	50	162
31 de diciembre de 1992	87	27	66	180
31 de diciembre de 1993	95	20	71	186
31 de diciembre de 1994	99	16	72	187

5. El cuadro precedente indica que casi el 39% de los Estados Miembros que tenían contribuciones señaladas al presupuesto efectivo en 1994 siguen sin efectuar pago alguno de contribuciones para el año corriente.

6. En la figura 2 se proporcionan los porcentajes promedio, acumulativos por trimestres, que se recaudaron durante cuatro periodos consecutivos de cinco años cada uno, a lo largo de los últimos 20 años. Puede apreciarse que, por lo general, a mediados de año, la Organización ha recibido algo menos de la mitad de las contribuciones anuales, pero que los porcentajes recaudados en el primer trimestre del año han mejorado durante el último periodo de cinco años terminado en 1994, posiblemente debido a la introducción del plan de incentivos financieros. Por otra parte, los porcentajes recaudados durante la segunda mitad del año han disminuido bruscamente, del 73% y el 94% en los trimestres tercero y cuarto, respectivamente, durante el periodo de cinco años terminado en 1979, a porcentajes trimestrales correspondientes del 57% y el 81% durante el periodo de cinco años terminado en 1994.

FIGURA 2

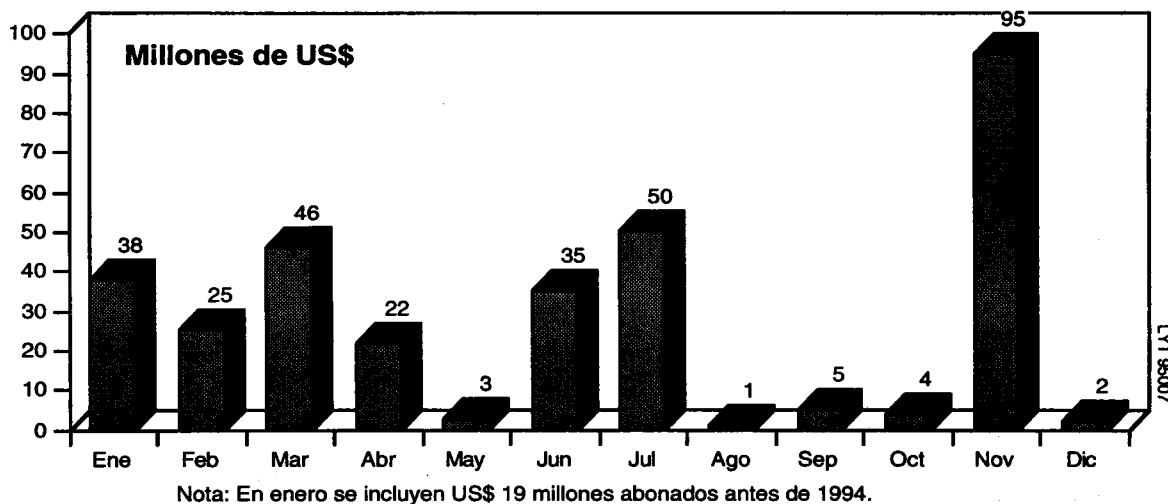
Promedios quinquenales de porcentajes recaudados por trimestre
Periodos de cinco años terminados en 1979, 1984, 1989 y 1994



7. En la figura 3 se indica la cuantía de los pagos mensuales de las contribuciones al presupuesto efectivo de 1994 recibidos durante 1994.

FIGURA 3

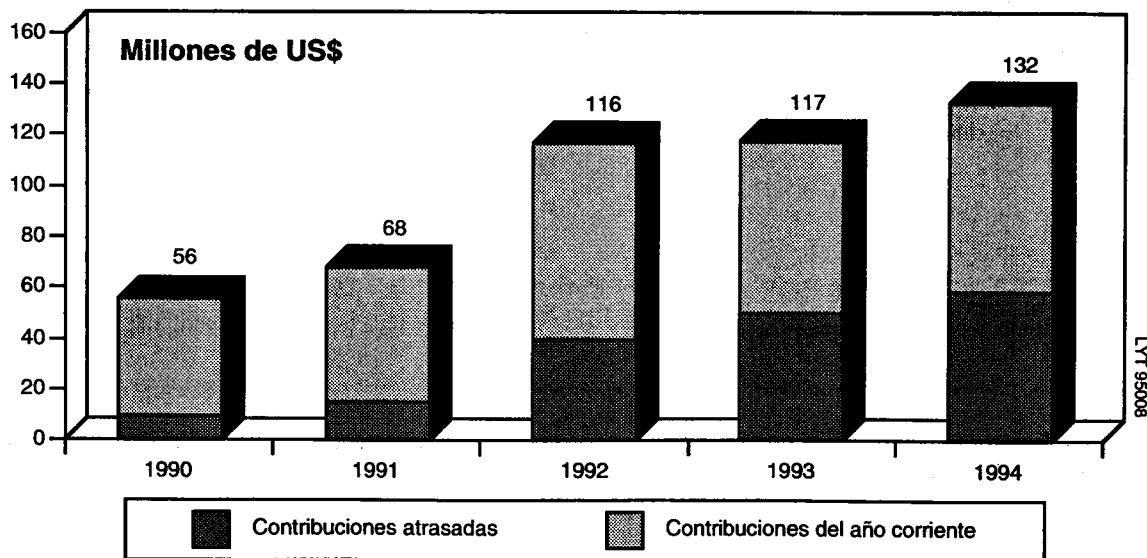
Pagos mensuales de las contribuciones al presupuesto ordinario de 1994 abonados en 1994



8. La figura 4, que indica la cuantía total de las contribuciones sin pagar al final de cada uno de los años 1990 a 1995, muestra el gran aumento registrado desde 1992 por los adeudos de contribuciones tanto atrasadas como correspondientes al año corriente.

FIGURA 4

Contribuciones pendientes al final del año



9. A tenor de lo dispuesto en el párrafo 5.6 del Reglamento Financiero, *todos* los Estados Miembros deben pagar sus contribuciones el 1 de enero del año correspondiente. Ahora bien, a los 25 Estados Miembros que tienen señaladas las mayores cuotas en la escala de contribuciones de la OMS les corresponde aportar en conjunto actualmente alrededor del 90% del presupuesto ordinario de la OMS y es evidente que sus demoras en el pago ejercen un efecto bastante mayor en las finanzas y en el programa de trabajo de la Organización que los retrasos en que incurran los restantes Miembros.

10. En el anexo 1 del presente documento figura el estado de la recaudación de las contribuciones anuales y de los anticipos al Fondo de Operaciones en 31 de diciembre de 1994.

11. En el anexo 2 del presente documento puede verse que 15 Miembros han pagado íntegramente y por adelantado sus contribuciones señaladas para 1995, y que 14 Miembros han hecho pagos parciales de sus contribuciones para ese mismo año. Tales pagos adelantados ayudan al Director General a ejecutar ordenadamente el presupuesto por programas.

CONCLUSIONES

12. Como ya se ha señalado, el porcentaje de las contribuciones recaudadas hasta fin de 1994, de 80,32%, es uno de los más bajos registrados para finales de año en la historia de la Organización, y el año 1994 finalizó con un déficit de unos US\$ 80 millones respecto de las contribuciones que debían haberse abonado. En los últimos años, el Director General, el Consejo Ejecutivo y la Asamblea de la Salud han señalado a la atención de los Estados Miembros la importancia del pago puntual de las contribuciones al presupuesto ordinario para que la insuficiencia de recursos en efectivo no comprometa los programas de trabajo aprobados. Pese a estas exhortaciones sistemáticas a la puntualidad en los pagos, la situación no ha mejorado. En mayo de 1994, con objeto de asegurar cierta forma limitada de protección financiera de los programas aprobados, la Asamblea de la Salud decidió aumentar el nivel del Fondo de Operaciones en US\$ 20 millones mediante transferencias de fondos de la Cuenta de Ingresos Ocasionales en el curso del ejercicio 1994-1995 y, si fuere necesario, en el de 1996-1997, a medida que se vayan abonando en la Cuenta de Ingresos Ocasionales los atrasos de contribuciones correspondientes al ejercicio 1992-1993.¹ Como resultado de ello, hasta fin de 1994 el nivel establecido del Fondo de Operaciones se había aumentado en unos US\$ 12 millones y se prevé que el aumento restante de unos US\$ 8 millones se hará efectivo antes de que finalice el año 1995. Este aumento, cuando sea plenamente efectivo, mitigará en cierta medida el impacto de los atrasos en el pago de contribuciones. Sin embargo, no garantizaría la plena ejecución de los programas aprobados ni eximirá de la necesidad de recurrir a adelantos internos en caso de que siga habiendo demoras en el pago de contribuciones en el futuro.

13. De acuerdo con el plan de incentivos destinado a promover el pago puntual de las contribuciones señaladas, adoptado por la 41ª Asamblea Mundial de la Salud en su resolución WHA41.12 (1988), se distribuyó entre los Miembros un total de aproximadamente US\$ 24,9 millones en forma de créditos a cuenta de sus contribuciones brutas pagaderas en el ejercicio 1992-1993 y una suma de unos US\$ 12,7 millones a cuenta de las pagaderas en 1994-1995. Los Miembros que habían abonado sus contribuciones a principio del año recibieron créditos relativamente grandes, mientras que los que habían pagado más tarde no recibieron ningún crédito o éste fue mínimo. El Director General confía en que eso servirá de estímulo a los Miembros para adoptar las medidas necesarias con objeto de asegurar un pago más puntual de sus contribuciones en el año corriente, a fin de permitir una aplicación ordenada del presupuesto por programas y beneficiarse al máximo del plan de incentivos.

¹ Resolución WHA47.20.

INTERVENCION DEL CONSEJO EJECUTIVO

14. En vista de las circunstancias precitadas, el Consejo puede, si lo estima oportuno, adoptar la siguiente resolución:

El Consejo Ejecutivo,

Visto el informe del Director General sobre el estado de la recaudación de las contribuciones señaladas y el estado de los anticipos al Fondo de Operaciones;

Teniendo en cuenta las verdaderas dificultades con que tropiezan algunos países en desarrollo, motivadas por factores económicos internacionales adversos que están fuera de su control;

1. EXPRESA su profunda inquietud por:
 - 1) la cuantía de las contribuciones pendientes de pago por los Estados Miembros;
 - 2) el efecto de esas demoras en los programas aprobados por la Asamblea de la Salud;
2. INSTA a los Miembros que tengan atrasos de contribuciones a pagar sus adeudos antes de la 48ª Asamblea Mundial de la Salud;
3. RECOMIENDA a la 48ª Asamblea Mundial de la Salud que adopte la resolución siguiente:

La 48ª Asamblea Mundial de la Salud,

Enterada con inquietud de que en 31 de diciembre de 1994:

- 1) la proporción de las contribuciones para el presupuesto efectivo que se recaudaron en 1994 era del 80,32%, con lo que quedaban por pagar US\$ 79 846 675 de las contribuciones de ese año;
 - 2) sólo 99 Miembros habían abonado íntegramente sus contribuciones de 1994 al presupuesto efectivo y 72 Miembros no habían efectuado ningún pago;
 - 3) las contribuciones al presupuesto efectivo para el año 1993 que aún no habían sido pagadas superaban los US\$ 52 millones,
1. MANIFIESTA su inquietud por la cuantía de las contribuciones adeudadas, con los efectos nocivos consiguientes en la situación financiera;
 2. SEÑALA A LA ATENCION de los Miembros el Artículo 5.6 del Reglamento Financiero, a cuyo tenor las anualidades y los anticipos se considerarán vencidos y pagaderos en su totalidad el primer día del año a que correspondan, y la importancia de que el pago de sus contribuciones se haga lo antes posible con el fin de que el Director General pueda aplicar ordenadamente el presupuesto por programas;
 3. RECUERDA a los Miembros que, como consecuencia de haberse adoptado por la resolución WHA41.12 un plan de incentivos para promover el pago puntual de las contribuciones señaladas, los Miembros que hayan abonado dichas contribuciones a principios del año al que correspondan gozarán de una reducción apreciable en las contribuciones pagaderas para el

subsiguiente presupuesto por programas, mientras que aquellos que las hayan pagado más tarde gozarán de una reducción poco apreciable, o nula, de dichas contribuciones;

4. INSTA a los Miembros que regularmente se retrasan en el pago de sus contribuciones a adoptar tan pronto como sea posible las medidas necesarias para que el pago se efectúe con prontitud y regularidad;

5. PIDE al Director General que señale la presente resolución a la atención de todos los Miembros.

WORLD
HEALTH ORGANIZATION



ORGANISATION
MONDIALE DE LA SANTE

STATEMENT SHOWING THE STATUS OF COLLECTION OF ANNUAL CONTRIBUTIONS
AND OF ADVANCES TO THE WORKING CAPITAL FUND AS AT 31 DECEMBER 1994

(Expressed in US dollars)

TABLEAUX INDIQUANT L'ETAT DU RECOUVREMENT DES CONTRIBUTIONS ANNUELLES
ET DES AVANCES AU FONDS DE ROULEMENT A LA DATE DU 31 DECEMBRE 1994

(En dollars des Etats-Unis)

1. SUMMARY

As of 31 December 1994, the rate of collection of contributions in respect of the effective working budget is higher than in 1993. Out of a total amount of \$ 405 782 500, \$ 325 935 825 or 80.32% has been collected, as compared to 79.03% in 1993. Whereas 99 Members had paid their contributions in full and 16 Members in part, 72 Members had not yet paid any part of their assessment.

1. RESUME

Au 31 décembre 1994, le taux de recouvrement des contributions au budget effectif est plus élevé qu'en 1993. Pour un total de \$ 405 782 500 mis en recouvrement les encaissements atteignent \$ 325 935 825 soit 80.32% contre 79.03% en 1993. Alors que 99 Membres ont versé leur contribution en totalité et 16 en partie, 72 Membres n'ont encore fait aucun versement.

Payments may be made as follows:

Les sommes en cause peuvent être payées:

(1) in US dollars to:

en dollars des Etats-Unis à:

or

ou

(2) in Swiss francs to:

en francs suisses à:

World Health Organization
Account No.1 ABA No.021080083
The Federal Reserve Bank of New York
33 Liberty Street
New York, N.Y. 10045
United States Of America

Organisation mondiale de la Santé
Compte No.44032-8-32
Banque Nationale Suisse
8022 Zurich
Suisse

or (3) partly in US dollars as in (1) above, and partly in Swiss francs as in (2) above.

ou *en partie en dollars des Etats-Unis comme en (1) ci-dessus, et en partie en francs suisses comme en (2) ci-dessus.*

**2. STATUS OF COLLECTION OF CONTRIBUTIONS IN RESPECT
OF THE 1994 ASSESSMENTS**

2. ETAT DU RECOUVREMENT DES CONTRIBUTIONS FIXEES POUR 1994

Members and Associate Members	Assessments Sommes fixées (US\$)	Cash receipts and credits given Encaissements et crédits bonifiés (US\$)	Balances due Sommes restant à payer (US\$)	Membres et Membres associés
I. Contributions in respect of the Effective Working Budget				I. Contributions relatives au Budget effectif
AFGHANISTAN	40,765	-	40,765	AFGHANISTAN
ALBANIA	40,430	40,340	90	ALBANIE
ALGERIA	648,305	648,305	-	ALGERIE
ANGOLA	40,355	-	40,355	ANGOLA
ANTIGUA AND BARBUDA	41,070	-	41,070	ANTIGUA-ET-BARBUDA
ARGENTINA	2,299,915	2,299,915	-	ARGENTINE
ARMENIA	533,910	-	533,910	ARMENIE
AUSTRALIA	5,916,825	5,916,825	-	AUSTRALIE
AUSTRIA	2,964,155	2,798,623	165,532	AUTRICHE
AZERBAIJAN	862,470	-	862,470	AZERBAIDJAN
BAHAMAS	82,140	82,140	-	BAHAMAS
BAHRAIN	120,730	120,730	-	BAHREIN
BANGLADESH	40,215	40,215	-	BANGLADESH
BARBADOS	39,960	39,960	-	BARBADE
BELARUS	1,927,420	-	1,927,420	BELARUS
BELGIUM	4,264,210	4,264,210	-	BELGIQUE
BELIZE	40,455	40,455	-	BELIZE
BENIN	40,485	40,485	-	BENIN
BHUTAN	40,115	40,115	-	BHOUTAN
BOLIVIA	40,535	40,535	-	BOLIVIE
BOSNIA AND HERZEGOVINA	164,280	-	164,280	BOSNIE-HERZEGOVINE
BOTSWANA	39,980	39,980	-	BOTSWANA
BRAZIL	6,406,910	-	6,406,910	BRESIL
BRUNEI DARUSSALAM	118,040	118,040	-	BRUNEI DARUSSALAM
BULGARIA	523,355	262,000	261,355	BULGARIE
BURKINA FASO	40,880	-	40,880	BURKINA FASO
BURUNDI	41,070	-	41,070	BURUNDI
CAMBODIA	41,070	-	41,070	CAMBODGE
CAMEROON	40,690	-	40,690	CAMEROUN
CANADA	12,195,635	12,195,635	-	CANADA
CAPE VERDE	40,525	-	40,525	CAP-VERT
CENTRAL AFRICAN REPUBLIC	41,070	-	41,070	REPUBLIQUE CENTRAFRICAINE
CHAD	41,070	-	41,070	TCHAD
CHILE	328,560	-	328,560	CHILI
CHINA	3,033,905	3,033,905	-	CHINE
COLOMBIA	516,895	516,895	-	COLOMBIE
COMOROS	41,070	-	41,070	COMORES
CONGO	191,070	-	191,070	CONGO
COOK ISLANDS	40,470	40,470	-	ILES COOK
COSTA RICA	39,370	-	39,370	COSTA RICA
COTE D'IVOIRE	82,080	-	82,080	COTE D'IVOIRE
CROATIA	533,910	-	533,910	CROATIE
CUBA	369,630	-	369,630	CUBA
CYPRUS	79,755	79,755	-	CHYPRE
CZECH REPUBLIC	1,654,955	1,654,955	-	REPUBLIQUE TCHEQUE
DEMOCRATIC PEOPLE'S REP. OF KOREA	198,925	198,925	-	REP. POPULAIRE DEM. DE COREE
DENMARK	2,541,840	2,541,840	-	DANEMARK
DJIBOUTI	40,765	-	40,765	DJIBOUTI
DOMINICA	40,025	-	40,025	DOMINIQUE
DOMINICAN REPUBLIC	82,140	-	82,140	REPUBLIQUE DOMINICAINE
ECUADOR	123,210	-	123,210	EQUATEUR
EGYPT	283,040	283,040	-	EGYPTE
EL SALVADOR	41,070	-	41,070	EL SALVADOR
EQUATORIAL GUINEA	41,070	-	41,070	GUINEE EQUATORIALE
ESTONIA	287,490	-	287,490	ESTONIE
ETHIOPIA	39,860	39,860	-	ETHIOPIE
FIJI	39,915	39,915	-	FIDJI
FINLAND	2,236,420	2,236,420	-	FINLANDE
FRANCE	24,536,500	24,536,500	-	FRANCE
GABON	81,120	-	81,120	GABON
GAMBIA	41,065	-	41,065	GAMBIE
GEORGIA	862,470	-	862,470	GEORGIE
GERMANY	35,420,830	35,420,830	-	ALLEMAGNE
GHANA	40,575	40,575	-	GHANA
GREECE	1,351,300	1,351,300	-	GRECE
GRENADA	41,070	-	41,070	GRENADE
GUATEMALA	82,140	-	82,140	GUATEMALA
GUINEA	41,070	-	41,070	GUINEE
GUINEA-BISSAU	41,070	-	41,070	GUINEE-BISSAU
GUYANA	41,070	41,070	-	GUYANA
HAITI	41,070	-	41,070	HAITI
HONDURAS	41,070	7,735	33,335	HONDURAS
HUNGARY	715,450	715,450	-	HONGRIE
ICELAND	119,795	119,795	-	ISLANDE
INDIA	1,416,515	1,416,515	-	INDE
INDONESIA	640,410	640,410	-	INDONESIE
IRAN (ISLAMIC REPUBLIC OF)	3,121,030	-	3,121,030	IRAN (REPUBLIQUE ISLAMIQUE D')
IRAQ	533,910	-	533,910	IRAQ
IRELAND	726,370	726,370	-	IRLANDE
ISRAEL	889,530	889,530	-	ISRAEL
ITALY	16,889,020	16,889,020	-	ITALIE
JAMAICA	40,830	40,830	-	JAMAIQUE
JAPAN	48,987,070	48,987,070	-	JAPON
JORDAN	40,110	40,110	-	JORDANIE
KAZAKHSTAN	1,396,375	-	1,396,375	KAZAKHSTAN
KENYA	41,070	8,256	32,814	KENYA
KIRIBATI	39,935	39,935	-	KIRIBATI
KUWAIT	984,140	984,140	-	KOUEIT
KYRGYZSTAN	246,420	-	246,420	KIRGHIZISTAN
LAO PEOPLE'S DEMOCRATIC REPUBLIC	42,960	42,960	-	REP. DEMOCRATIQUE POPULAIRE LAO
LATVIA	533,910	-	533,910	LETTONIE
LEBANON	41,065	41,065	-	LIBAN
LESOTHO	40,430	40,430	-	LESOTHO
LIBERIA	41,070	-	41,070	LIBERIA
LIBYAN ARAB JAMAHIRIYA	944,605	-	944,605	JAMAHIRIYA ARABE LIBYENNE
LITHUANIA	616,050	-	616,050	LITUANIE
LUXEMBOURG	238,970	238,970	-	LUXEMBOURG
MADAGASCAR	40,435	-	40,435	MADAGASCAR
MALAWI	40,450	29,792	10,658	MALAWI
MALAYSIA	480,630	480,630	-	MALAISIE
MALDIVES	39,895	39,895	-	MALDIVES
MALI	40,365	13,670	26,695	MALI

2. STATUS OF COLLECTION OF CONTRIBUTIONS IN RESPECT OF THE 1994 ASSESSMENTS

2. ETAT DU RECOUVREMENT DES CONTRIBUTIONS FIXEES POUR 1994

Members and Associate Members	Assessments Sommes fixées (US\$)	Cash receipts and credits given Encaissements et crédits bonifiés (US\$)	Balances due Sommes restant à payer (US\$)	Membres et Membres associés
MALTA	39,795	39,795	-	MALTE
MARSHALL ISLANDS	40,470	40,470	-	ILES MARSHALL
MAURITANIA	41,070	-	41,070	MAURITANIE
MAURITIUS	39,890	39,890	-	MAURICE
MEXICO	3,524,610	3,524,610	-	MEXIQUE
MICRONESIA (FEDERATED STATES OF)	40,500	37,000	3,500	MICRONESIE (ETATS FEDERES DE)
MONACO	39,820	39,820	-	MONACO
MONGOLIA	39,915	39,915	-	MONGOLIE
MOROCCO	122,115	122,115	-	MAROC
MOZAMBIQUE	39,935	39,935	-	MOZAMBIQUE
MYANMAR	39,790	39,790	-	MYANMAR
NAMIBIA	39,935	39,935	-	NAMIBIE
NEPAL	39,855	39,855	-	NEPAL
NETHERLANDS	5,844,270	5,844,270	-	PAYS-BAS
NEW ZEALAND	914,735	914,735	-	NOUVELLE-ZELANDE
NICARAGUA	41,070	-	41,070	NICARAGUA
NIGER	41,070	-	41,070	NIGER
NIGERIA	819,230	-	819,230	NIGERIA
NORWAY	2,151,550	2,151,550	-	NORVEGE
OMAN	121,360	121,360	-	OMAN
PAKISTAN	245,975	-	245,975	PAKISTAN
PANAMA	82,140	-	82,140	PANAMA
PAPUA NEW GUINEA	41,045	-	41,045	PAPOUASIE-NOUVELLE-GUINEE
PARAGUAY	80,090	80,090	-	PARAGUAY
PERU	246,420	-	246,420	PERU
PHILIPPINES	287,470	287,470	-	PHILIPPINES
POLAND	1,889,130	590,544	1,298,586	POLOGNE
PORTUGAL	817,595	817,595	-	PORTUGAL
PUERTO RICO	41,055	41,055	-	PORTO RICO
QATAR	205,350	102,675	102,675	QATAR
REPUBLIC OF KOREA	2,748,240	1,940,000	-	REPUBLIQUE DE COREE
REPUBLIC OF MOLDOVA	616,050	-	616,050	REPUBLIQUE DE MOLDOVA
ROMANIA	698,190	204,022	-	ROUMANIE
RUSSIAN FEDERATION	26,824,270	-	26,824,270	FEDERATION DE RUSSIE
RWANDA	40,515	-	40,515	RWANDA
SAINT KITTS AND NEVIS	39,960	39,960	-	SAINT-KITTS-ET-NEVIS
SAINT LUCIA	39,890	39,890	-	SAINTE-LUCIE
SAINT VINCENT AND THE GRENADINES	40,340	20,693	19,647	SAINT-VINCENT-ET-GRENADINES
SARDA	40,310	40,310	-	SARDA
SAN MARINO	39,855	39,855	-	SAINTE-MARIN
SAO TOME AND PRINCIPE	39,970	39,970	-	SAO TOME-ET-PRINCIPE
SAUDI ARABIA	3,749,645	3,749,645	-	ARABIE SAUDITE
SENEGAL	40,830	-	40,830	SENEGAL
SEYCHELLES	41,035	-	41,035	SEYCHELLES
SIERRA LEONE	41,070	41,070	-	SIERRA LEONE
SINGAPORE	480,890	480,890	-	SINGAPOUR
SLOVAKIA	524,740	524,740	-	SLOVAQUIE
SLOVENIA	369,630	369,630	-	SLOVENIE
SOLOMON ISLANDS	41,070	41,070	-	ILES SALOMON
SOMALIA	41,070	-	41,070	SOMALIE
SPAIN	7,784,740	7,784,740	-	ESPAGNE
SRI LANKA	40,060	40,060	-	SRI LANKA
SUDAN	40,480	40,480	-	SUDAN
SURINAME	41,070	-	41,070	SURINAME
SWAZILAND	39,830	39,830	-	SWAZILAND
SWEDEN	4,322,835	4,322,835	-	SUEDE
SWITZERLAND	4,551,955	4,551,955	-	SUISSE
SYRIAN ARAB REPUBLIC	160,060	160,060	-	REPUBLIQUE ARABE SYRIENNE
TAJIKISTAN	205,350	-	205,350	TADJIKISTAN
THAILAND	438,595	438,595	-	THAILANDE
THE FORMER YUGOSLAV REP OF MACEDONIA	82,140	82,140	-	EX-REP. YUGOSLAVE DE MACEDOINE
TOGO	40,380	-	40,380	TOGO
TOKELAU	41,010	41,010	-	TOKELAU
TONGA	39,775	39,775	-	TONGA
TRINIDAD AND TOBAGO	203,115	-	203,115	TRINITE-ET-TOBAGO
TUNISIA	120,875	89,374	31,501	TUNISIE
TURKEY	1,069,110	250,000	819,110	TURQUIE
TURKMENISTAN	246,420	-	246,420	TURKMENISTAN
TUVALU	41,070	41,070	-	TUVALU
UGANDA	41,555	41,555	-	UGANDA
UKRAINE	7,556,865	-	7,556,865	UKRAINE
UNITED ARAB EMIRATES	852,895	852,895	-	EMIRATS ARABES UNIS
UNITED KINGDOM	19,744,585	19,744,585	-	ROYAUME-UNI
UNITED REPUBLIC OF TANZANIA	37,810	37,810	-	REPUBLIQUE-UNIE DE TANZANIE
UNITED STATES OF AMERICA	104,319,920	91,092,971	13,226,949	ETATS-UNIS D'AMERIQUE
URUGUAY	159,850	-	159,850	URUGUAY
UZBEKISTAN	1,026,745	-	1,026,745	OUZBEKISTAN
VANUATU	40,515	40,515	-	VANUATU
VENEZUELA	1,923,220	-	1,923,220	VENEZUELA
VIET NAM	39,950	39,950	-	VIET NAM
YEMEN	61,070	-	61,070	YEMEN
YUGOSLAVIA	574,980	-	574,980	YUGOSLAVIE
ZAIRE	41,070	-	41,070	ZAIRE
ZAMBIA	40,500	40,500	-	ZAMBIE
ZIMBABWE	40,360	40,360	-	ZIMBABWE
Total: Contributions in respect of the Effective Working Budget	405,782,500	325,935,825 (80.32%)*	79,846,675	Total: Contributions relatives au Budget effectif

* of contributions to the Effective Working Budget - the comparable percentages for 1993 and 1992 are } 79.03% & 77.60%
des contributions au Budget effectif - les pourcentages comparables pour 1993 et 1992 sont

**2. STATUS OF COLLECTION OF CONTRIBUTIONS IN RESPECT
OF THE 1994 ASSESSMENTS (Concluded)**

2. ETAT DU RECOUVREMENT DES CONTRIBUTIONS FIXEES POUR 1994 (Fin)

Members and Associate Members	Assessments Sommes fixées (US\$)	Cash receipts and credits given Encaissements et crédits bonifiés (US\$)	Balances due Sommes restant à payer (US\$)	Membres et Membres associés
Brought forward	405,782,500	325,935,825	79,846,675	Report
II. Contributions of new and formerly inactive Members				II. Contributions du nouveaux Membres et des Membres autrefois inactifs
ERITREA	41,070	41,070	-	ERYTHREE
NAURU	23,958	-	23,958	NAURU
NIUE	23,958	23,958	-	NIOUE
SOUTH AFRICA *	1,642,800	1,642,800	-	AFRIQUE DU SUD *
Total: Contributions of new and formerly inactive Members	1,731,786	1,707,828	23,958	Total: Contributions du nouveaux Membres et des Membres autrefois inactifs
Grand total	407,514,286	327,643,653	79,870,633	Total general

* Of a total of US\$ 1 642 880 received from South Africa, US\$ 80 represents an additional advance to the Working Capital Fund and the remaining balance (US\$ 1 642 800) has been provisionally applied to the 1994 instalment of South Africa's assessed contribution for the financial period 1994-1995, notwithstanding the provisions of Financial regulation 5.8 and without in any way wishing to prejudge the outcome of decisions to be taken by the World Health Assembly in respect of assessments on South Africa covering the period 1966 to 1993.

* Sur le total de US\$ 1 642 880 versé par l'Afrique du Sud, US\$ 80 représente une avance supplémentaire au fonds de roulement, le solde (US\$ 1 642 800.-) venant provisoirement en déduction du montant dû pour 1994 au titre de la contribution de l'Afrique du Sud pour l'exercice 1994-1995, nonobstant les dispositions de l'article 5.8 du Règlement financier et sans préjuger des décisions que prendra l'Assemblée mondiale de la Santé au sujet des contributions de l'Afrique du Sud pour la période 1966 à 1993.

3. STATUS OF ADVANCES TO THE WORKING CAPITAL FUND

3. ETAT DES AVANCES AU FONDS DE ROULEMENT

Members and Associate Members	Assessments Sommes fixées (US\$)	Amounts received Sommes reçues (US\$)	Balances due Sommes restant à payer (US\$)	Membres et Membres associés
I. Advances from Active Members				I. Avances des Membres actifs
AFGHANISTAN	510	510	-	AFGHANISTAN
ALBANIA	510	510	-	ALBANIE
ALGERIA	6,680	6,680	-	ALGERIE
ANGOLA	510	510	-	ANGOLA
ANTIGUA AND BARBUDA	510	510	-	ANTIGUA-ET-BARBUDA
ARGENTINA	35,950	35,950	-	ARGENTINE
ARMENIA	8,040	8,040	-	ARMENIE
AUSTRALIA	79,080	79,080	-	AUSTRALIE
AUSTRIA	38,000	38,000	-	AUTRICHE
AZERBAIJAN	13,780	13,780	-	AZERBAIDJAN
BAHAMAS	510	510	-	BAHAMAS
BAHRAIN	510	510	-	BAHREIN
BANGLADESH	1,540	1,540	-	BANGLADESH
BARBADOS	510	510	-	BARBADE
BELARUS	17,980	17,980	-	BELARUS
BELGIUM	64,700	64,700	-	BELGIQUE
BELIZE	510	510	-	BELIZE
BENIN	510	510	-	BENIN
BHUTAN	510	510	-	BHOUTAN
BOLIVIA	510	510	-	BOLIVIE
BOSNIA AND HERZEGOVINA	2,260	2,260	-	BOSNIE-HERZEGOVINE
BOTSWANA	510	510	-	BOTSWANA
BRAZIL	69,840	69,840	-	BRESIL
BRUNEI DARUSSALAM	1,540	1,540	-	BRUNEI DARUSSALAM
BULGARIA	9,250	9,250	-	BULGARIE
BURKINA FASO	510	510	-	BURKINA FASO
BURUNDI	510	510	-	BURUNDI
CAMBODIA	510	510	-	CAMBODGE
CAMEROON	510	510	-	CAMEROUN
CANADA	155,070	155,070	-	CANADA
CAPE VERDE	510	510	-	CAP-VERT
CENTRAL AFRICAN REPUBLIC	510	510	-	REPUBLIQUE CENTRAFRICAINE
CHAD	510	510	-	TCHAD
CHILE	3,600	3,600	-	CHILI
CHINA	44,160	44,160	-	CHINE
COLOMBIA	5,650	5,650	-	COLOMBIE
COMOROS	510	510	-	COMORES
CONGO	510	510	-	CONGO
COOK ISLANDS	510	510	-	ILES COOK
COSTA RICA	1,030	1,030	-	COSTA RICA
COTE D'IVOIRE	1,540	1,540	-	COTE D'IVOIRE
CROATIA	7,330	7,330	-	CROATIE
CUBA	4,630	4,630	-	CUBA
CYPRUS	510	510	-	CHYPRE
CZECH REPUBLIC	25,330	25,330	-	REPUBLIQUE TCHEQUE
DEMOCRATIC PEOPLE'S REP. OF KOREA	2,570	2,570	-	REP. POPULAIRE DEM. DE COREE
DENMARK	38,000	38,000	-	DANEMARK
DJIBOUTI	510	510	-	DJIBOUTI
DOMINICA	510	510	-	DOMINIQUE
DOMINICAN REPUBLIC	1,540	1,540	-	REPUBLIQUE DOMINICAINE
ECUADOR	1,030	1,030	-	EQUATEUR
EGYPT	3,600	3,600	-	EGYPTE
EL SALVADOR	510	510	-	EL SALVADOR
EQUATORIAL GUINEA	510	510	-	GUINEE EQUATORIALE
ERITREA	510	510	-	ERYTHREE
ESTONIA	4,590	4,590	-	ESTONIE
ETHIOPIA	510	510	-	ETHIOPIE
FIJI	510	510	-	FIDJI
FINLAND	24,140	24,140	-	FINLANDE
FRANCE	328,120	328,120	-	FRANCE
GABON	1,030	1,030	-	GABON
GAMBIA	510	510	-	GAMBIE
GEORGIA	13,200	13,200	-	GEORGIE
GERMANY	500,140	500,140	-	ALLEMAGNE
GHANA	1,030	1,030	-	GHANA
GREECE	20,030	20,030	-	GRECE
GRENADA	510	510	-	GRENADE
GUATEMALA	1,030	1,030	-	GUATEMALA
GUINEA	510	510	-	GUINEE
GUINEA-BISSAU	510	510	-	GUINEE-BISSAU
GUYANA	510	510	-	GUYANA
HAITI	510	510	-	HAITI
HONDURAS	510	510	-	HONDURAS
HUNGARY	11,300	11,300	-	HONGRIE
ICELAND	1,540	1,540	-	ISLANDE
INDIA	17,980	17,980	-	INDE
INDONESIA	6,680	6,680	-	INDONESIE
IRAN (ISLAMIC REPUBLIC OF)	29,270	29,270	-	IRAN (REPUBLIQUE ISLAMIQUE D')
IRAQ	6,170	6,170	-	IRAQ
IRELAND	9,250	9,250	-	IRLANDE
ISRAEL	11,300	11,300	-	ISRAEL
ITALY	188,450	188,450	-	ITALIE
JAMAICA	1,030	1,030	-	JAMAIQUE
JAPAN	520,160	520,160	-	JAPON
JORDAN	510	510	-	JORDANIE
KAZAKHSTAN	21,810	21,810	-	KAZAKHSTAN
KENYA	510	510	-	KENYA
KIRIBATI	510	510	-	KIRIBATI
KUWAIT	12,330	12,330	-	KOHEIT
KYRGYZSTAN	3,440	3,440	-	KIRGHIZISTAN
LAD PEOPLE'S DEMOCRATIC REPUBLIC	510	510	-	REP. DEMOCRATIQUE POPULAIRE LAD
LATVIA	8,040	8,040	-	LETTONIE
LEBANON	1,030	1,030	-	LIBAN
LESOTHO	510	510	-	LESOTHO
LIBERIA	510	510	-	LIBERIA
LIBYAN ARAB JAMAHIRIYA	12,840	12,840	-	JAMAHIRIYA ARABE LIBYENNE
LITHUANIA	9,180	9,180	-	LITUANIE
LUXEMBOURG	3,080	3,080	-	LUXEMBOURG
MADAGASCAR	510	510	-	MADAGASCAR
MALAWI	510	510	-	MALAWI
MALAYSIA	4,630	4,630	-	MALAISIE
MALDIVES	510	510	-	MALDIVES

3. STATUS OF ADVANCES TO THE WORKING CAPITAL FUND (Concluded)

3. ETAT DES AVANCES AU FONDS DE ROULEMENT (Fin)

Members and Associate Members	Assessments Sommes fixées (US\$)	Amounts received Sommes reçues (US\$)	Balances due Sommes restant à payer (US\$)	Membres et Membres associés
MALI	510	510	-	MALI
MALTA	510	510	-	MALTE
MARSHALL ISLANDS	510	510	-	ILES MARSHALL
MAURITANIA	510	510	-	MAURITANIE
MAURITIUS	510	510	-	MAURICE
MEXICO	44,160	44,160	-	MEXIQUE
MICRONESIA (FEDERATED STATES OF)	510	510	-	MICRONESIE (ETATS FEDERES DE)
MONACO	510	510	-	MONACO
MONGOLIA	510	510	-	MONGOLIE
MOROCCO	2,570	2,570	-	MAROC
MOZAMBIQUE	510	510	-	MOZAMBIQUE
MYANMAR	510	510	-	MYANMAR
NAMIBIA	510	510	-	NAMIBIE
NAURU	510	-	510	NAURU
NEPAL	510	510	-	NEPAL
NETHERLANDS	89,860	89,860	-	PAYS-BAS
NEW ZEALAND	12,840	12,840	-	NOUVELLE-ZELANDE
NICARAGUA	510	510	-	NICARAGUA
NIGER	510	510	-	NIGER
NIGERIA	9,760	9,760	-	NIGERIA
NIUE	510	510	-	NIQUE
NORWAY	25,680	25,680	-	NORVEGE
OMAN	510	510	-	OMAN
PAKISTAN	3,080	3,080	-	PAKISTAN
PANAMA	1,030	1,030	-	PANAMA
PAPUA NEW GUINEA	510	510	-	PAPOUASIE-NOUVELLE-GUINEE
PARAGUAY	510	510	-	PARAGUAY
PERU	3,600	3,600	-	PEROU
PHILIPPINES	4,630	4,630	-	PHILIPPINES
POLAND	36,460	36,460	-	POLOGNE
PORTUGAL	9,250	9,250	-	PORTUGAL
PUERTO RICO	510	510	-	PORTO RICO
QATAR	1,540	1,540	-	QATAR
REPUBLIC OF KOREA	9,250	9,250	-	REPUBLIQUE DE COREE
REPUBLIC OF MOLDOVA	9,180	9,180	-	REPUBLIQUE DE MOLDOVA
ROMANIA	9,760	9,760	-	ROUMANIE
RUSSIAN FEDERATION	416,720	416,720	-	FEDERATION DE RUSSIE
RWANDA	510	510	-	RWANDA
SAINT KITTS AND NEVIS	510	510	-	SAINT-KITTS-ET-NEVIS
SAINT LUCIA	510	510	-	SAINTE-LUCIE
SAINT VINCENT AND THE GRENADINES	510	510	-	SAINT-VINCENT-ET-GRENADINES
SAMOA	510	510	-	SAMOA
SAN MARINO	510	510	-	SAINT-MARIN
SAO TOME AND PRINCIPE	510	510	-	SAO TOME-ET-PRINCIPE
SAUDI ARABIA	43,140	43,140	-	ARABIE SAUDITE
SENEGAL	510	510	-	SENEGAL
SEYCHELLES	510	510	-	SEYCHELLES
SIERRA LEONE	510	510	-	SIERRA LEONE
SINGAPORE	4,630	4,630	-	SINGAPOUR
SLOVAKIA	12,670	12,670	-	SLOVAQUIE
SLOVENIA	5,070	5,070	-	SLOVENIE
SOLOMON ISLANDS	510	510	-	ILES SALOMON
SOMALIA	510	510	-	SOMALIE
SOUTH AFRICA	20,540	20,540	-	AFRIQUE DU SUD
SPAIN	97,050	97,050	-	ESPAGNE
SRI LANKA	510	510	-	SRI LANKA
SUDAN	510	510	-	SOUDAN
SURINAME	510	510	-	SURINAME
SWAZILAND	510	510	-	SWAZILAND
SWEDEN	66,240	66,240	-	SUEDE
SWITZERLAND	55,460	55,460	-	SUISSE
SYRIAN ARAB REPUBLIC	1,540	1,540	-	REPUBLIQUE ARABE SYRIENNE
TAJIKISTAN	3,440	3,440	-	TADJIKISTAN
THAILAND	4,110	4,110	-	THAILANDE
THE FORMER YUGOSLAV REP OF MACEDONIA	1,030	1,030	-	EX-REP. YUGOSLAVE DE MACEDOINE
TOGO	510	510	-	TOGO
TOKELAU	510	510	-	TOKELAU
TONGA	510	510	-	TONGA
TRINIDAD AND TOBAGO	1,540	1,540	-	TRINITE-ET-TOBAGO
TUNISIA	1,540	1,540	-	TUNISIE
TURKEY	15,920	15,920	-	TURQUIE
TURKMENISTAN	3,450	3,450	-	TURKMENISTAN
TUVALU	510	510	-	TUVALU
UGANDA	510	510	-	UGANDA
UKRAINE	66,240	66,240	-	UKRAINE
UNITED ARAB EMIRATES	8,220	8,220	-	EMIRATS ARABES UNIS
UNITED KINGDOM	235,180	235,180	-	ROYAUME-UNI
UNITED REPUBLIC OF TANZANIA	510	510	-	REPUBLIQUE-UNIE DE TANZANIE
UNITED STATES OF AMERICA	1,283,700	1,283,700	-	ETATS-UNIS D'AMERIQUE
URUGUAY	2,060	2,060	-	URUGUAY
UZBEKISTAN	16,070	16,070	-	DUZBEKISTAN
VANUATU	510	510	-	VANUATU
VENEZUELA	27,730	27,730	-	VENEZUELA
VIET NAM	1,030	1,030	-	VIET NAM
YEMEN	1,020	1,020	-	YEMEN
YUGOSLAVIA	7,420	7,420	-	YUGOSLAVIE
ZAIRE	510	510	-	ZAIRE
ZAMBIA	510	510	-	ZAMBIE
ZIMBABWE	1,030	1,030	-	ZIMBABWE
Total	5,139,390	5,138,880 (99.99%)*	510	Total

* of advances from all Members and Associate Members.
des avances de tous les Membres et Membres associés.

4. OUTSTANDING CONTRIBUTIONS RELATING TO THE EFFECTIVE WORKING BUDGETS OF YEARS PRIOR TO 1994 FOR WHICH THE WORLD HEALTH ASSEMBLY AUTHORIZED SPECIAL ARRANGEMENTS

4. CONTRIBUTIONS DUES AU TITRE DU BUDGET EFFECTIF D'EXERCICES ANTERIEURS A 1994 POUR LESQUELLES L'ASSEMBLEE MONDIALE DE LA SANTE A AUTORISE DES ARRANGEMENTS SPECIAUX

Members and Associate Members	Year in which instalments are payable Année au cours de laquelle les acomptes sont dus	Outstanding instalments payable in respect of consolidated arrears of contributions as of 1.1.1994 Acomptes restant à verser au titre des contributions arriérées consolidées au 1.1.1994 (US\$)	Payments received in 1994 Versements reçus en 1994 (US\$)	Balance of instalments payable Solde des acomptes à verser (US\$)	Membres et Membres associés
BELARUS arrangements in accordance with resolution WHA45.23	1997/06	908,361	-	908,361	BELARUS arrangements conformément à la résolution WHA45.23
Total		908,361	-	908,361	Total
CHAD arrangements in accordance with resolution WHA37.6	1990 1991 1992 1993 1994	11,177 11,177 11,177 11,177 11,177	- - - - -	11,177 11,177 11,177 11,177 11,177	TCHAD arrangements conformément à la résolution WHA37.6
Total		55,885	-	55,885	Total
DOMINICAN REPUBLIC arrangements in accordance with resolution WHA33.7	1985 1986 1987 1988 1989	14,048 25,683 25,683 25,683 25,682	- - - - -	14,048 25,683 25,683 25,683 25,682	REPUBLIQUE DOMINICAINE arrangements conformément à la résolution WHA33.7
Total		116,779	-	116,779	Total
ROMANIA arrangements in accordance with resolution WHA39.16	1991 1992 1993 1994 1995/96	222,958 222,958 222,958 222,958 445,916	222,958 222,958 222,958 - -	- - - 222,958 445,916	ROUMANIE arrangements conformément à la résolution WHA39.16
Total		1,337,748	668,874	668,874	Total
UKRAINE arrangements in accordance with resolution WHA45.23	1997/06	3,428,485	-	3,428,485	UKRAINE arrangements conformément à la résolution WHA45.23
Total		3,428,485	-	3,428,485	Total
Grand total		5,847,258	668,874	5,178,384	Total général

OTHER OUTSTANDING CONTRIBUTIONS RELATING TO:

- A) THE EFFECTIVE WORKING BUDGETS OF YEARS PRIOR TO 1994, AND
B) UNBUDGETED ASSESSMENTS**

AUTRES SOMMES DUES AU TITRE

- A) DES CONTRIBUTIONS AU BUDGET EFFECTIF D'EXERCICES ANTERIEURS A 1994, ET
B) DES CONTRIBUTIONS NON INSCRITES AU BUDGET**

Members and Associate Members	Balances due - Sommes restant dues						Membres et Membres associés
	1984-1989 (US\$)	1990 (US\$)	1991 (US\$)	1992 (US\$)	1993 (US\$)	Total (US\$)	
ANGOLA				30,494	33,870	64,364	ANGOLA
ANTIGUA AND BARBUDA		28,484	31,055	37,290	36,695	133,524	ANTIGUA-ET-BARBUDA
ARMENIA				186,460	513,710	700,150	ARMENIE
AZERBAIJAN				107,720	880,650	988,370	AZERBAIDJAN
BOSNIA AND HERZEGOVINA				16,570	146,770	163,340	BOSNIE-HERZEGOVINE
BRAZIL					3,154,382	3,154,382	BRESIL
BURKINA FASO			21,743	37,185	36,590	95,518	BURKINA FASO
BURUNDI			21,708	37,290	36,695	95,693	BURUNDI
CAMBODIA	101,904	31,055	31,055	37,290	36,695	237,999	CAMBODGE
CAMEROON				28,035	35,215	63,250	CAMEROUN
CENTRAL AFRICAN REPUBLIC					33,958	33,958	REPUBLIQUE CENTRAFRICAINE
CHAD		5,724	31,055	37,290	36,695	110,764	TCHAD
CHILE					240,000	240,000	CHILI
COMOROS	136,119	31,055	31,055	37,290	36,695	272,214	COMORES
CONGO	90,136	227,055	227,055	266,290	265,695	1,076,231	CONGO
COSTA RICA					12,731	12,731	COSTA RICA
CROATIA					477,020	477,020	CROATIE
CUBA				307,317	314,745	622,062	CUBA
DJIBOUTI				15,873	35,805	51,678	DJIBOUTI
DOMINICA					1,822	1,822	DOMINIQUE
DOMINICAN REPUBLIC	320,730	93,170	93,170	111,865	73,385	692,320	REPUBLIQUE DOMINICAINE
ECUADOR				29,666	110,080	139,746	EQUATEUR
EQUATORIAL GUINEA	76,281	31,055	31,055	37,290	36,695	212,376	GUINEE EQUATORIALE
ESTONIA					220,160	220,160	ESTONIE
GABON				13,057	73,385	86,442	GABON
GAMBIA					14,235	14,235	GAMBIE
GEORGIA				298,310	843,950	1,142,260	GEORGIE
GRENADE					28,952	28,952	GRENADE
GUATEMALA				28,967	73,385	102,352	GUATEMALA
GUINEA					1,367	1,367	GUINEE
GUINEA-BISSAU			11,323	37,290	36,695	85,308	GUINEE-BISSAU
HAITI			31,055	35,670	35,075	101,800	HAITI
IRAQ (ISLAMIC REPUBLIC OF)					253,070	253,070	IRAQ (REPUBLIQUE ISLAMIQUE D')
IRAQ	515,677	372,675	372,675	447,465	477,015	2,185,507	IRAQ
KAZAKHSTAN				165,730	1,394,360	1,560,090	KAZAKHSTAN
KYRGYZSTAN				74,580	220,160	294,740	KIRGHIZISTAN
LATVIA				323,290	513,710	837,000	LETTONIE
LIBERIA	55,272	31,055	31,055	37,290	36,695	191,367	LIBERIA
LIBYAN ARAB JAMAHIRIYA					854,051	854,051	JAMAHIRIYA ARABE LIBYENNE
LITHUANIA				127,330	587,100	714,430	LITUANIE
MADAGASCAR					1,675	1,675	MADAGASCAR
MAURITANIA					36,108	36,108	MAURITANIE
NIGER				51	36,695	36,746	NIGER
NIGERIA				84,796	710,720	795,516	NIGERIA
PAKISTAN					23,682	23,682	PAKISTAN
PANAMA					36,592	36,592	PANAMA
PERU				173,730	220,160	393,890	PEROU
REPUBLIC OF MOLDOVA					587,100	798,400	REPUBLIQUE DE MOLDOVA
RUSSIAN FEDERATION				211,300	15,582,420	15,582,420	FEDERATION DE RUSSIE
RWANDA					34,145	34,145	RWANDA
SENEGAL			19,463	36,150	35,555	91,168	SENEGAL
SEYCHELLES				2,366	34,225	36,591	SEYCHELLES
SOMALIA	28,158	31,055	31,055	37,290	36,695	164,253	SOMALIE
SURINAME					36,695	36,695	SURINAME
TAJIKISTAN				74,580	220,160	294,740	TADJIKISTAN
TOGO				15,354	35,500	50,854	TOGO
TRINIDAD AND TOBAGO					3,243	3,243	TRINITE-ET-TOBAGO
TURKMENISTAN				24,860	220,160	245,020	TURKMENISTAN
UKRAINE					4,256,450	4,256,450	UKRAINE
URUGUAY					146,775	146,775	URUGUAY
UZBEKISTAN				372,890	1,027,420	1,400,310	OUBZEKISTAN
VENEZUELA					1,323,463	1,323,463	VENEZUELA
YEMEN				50,201	57,265	107,466	YEMEN
YUGOSLAVIA			1,097,530	1,339,660	478,022	2,915,212	YUGOSLAVIE
ZAIRE			31,055	37,290	36,695	105,040	ZAIRE
Total A	1,324,277	882,383	2,144,162	5,410,692	37,467,583	47,229,097	Total A
UKRAINE				4,585,775		4,585,775	UKRAINE
Total B				4,585,775		4,585,775	Total B
Grand total	1,324,277	882,383	2,144,162	9,996,467	37,467,583	51,814,872	Total general

**6. UNPAID CONTRIBUTIONS INCLUDED IN THE UNDISTRIBUTED RESERVE FOR
YEARS PRIOR TO 1994**

**6. CONTRIBUTIONS IMPAYEES COMPRISES DANS LA RESERVE NON REPARTIE
POUR LES ANNEES ANTERIEURES A 1994**

Member	Balances due - Sommes restant à payer							Membre
	1966/88 (US\$)	1989 (US\$)	1990 (US\$)	1991 (US\$)	1992 (US\$)	1993 (US\$)	Total (US\$)	
* SOUTH AFRICA	15,292,415	1,211,280	1,366,475	1,366,475	1,640,715	1,467,700	22,345,060	* AFRIQUE DU SUD
	15,292,415	1,211,280	1,366,475	1,366,475	1,640,715	1,467,700	22,345,060	

* See note on page 4.

ANEXO 2

RELACION DE LAS CONTRIBUCIONES PARA 1994 ABONADAS POR ADELANTADO

Miembro	Toda/parte	Cantidad en US\$
Alemania	parte	1
Bolivia	parte	595
Brunei Darussalam	toda	118 040
Canadá	toda	12 195 635
Colombia	parte	44 135
Eslovaquia	parte	201 825
Etiopía	toda	39 860
Filipinas	toda	287 470
Grecia	parte	1
Guyana	parte	37 482
Indonesia	toda	640 410
Kuwait	toda	984 140
Lesotho	parte	28 458
Líbano	parte	8 029
Mauricio	toda	39 890
Mongolia	parte	510
Myanmar	toda	39 790
Nueva Zelanda	toda	914 735
Omán	parte	1
Paraguay	parte	18
República Árabe Siria	parte	4 220
República Democrática Popular de Corea	toda	198 925
Santa Lucía	toda	39 890
Suecia	toda	4 322 835
Swazilandia	parte	10 606
Tonga	toda	39 775
Uganda	toda	41 555
Zambia	parte	6 195
Zimbabwe	toda	40 360
Total		20 285 386

Total de contribuciones pagaderas en 1995 al presupuesto efectivo 405 782 500

Porcentaje de contribuciones pagaderas en 1995 abonadas por adelantado 5%

Nota: Además de las contribuciones arriba indicadas recibidas para el presupuesto efectivo, una cuantía de US\$ 1 642 800 recibida de Sudáfrica ha sido provisionalmente deducida del importe de la cuota de contribución de Sudáfrica para el ejercicio 1994-1995, pese a lo dispuesto en el Artículo 5.8 del Reglamento Financiero y sin intención alguna de prejuzgar sobre los resultados de las decisiones que habrá de adoptar la Asamblea de la Salud respecto de las contribuciones de Sudáfrica correspondientes al periodo comprendido entre 1966 y 1993.