

Recursos humanos: informe anual

Informe de la Secretaría

1. En el presente informe se describen las características del personal de la Organización al 31 de diciembre de 2011. Además, sobre la base de los informes anuales sobre los recursos humanos preparados durante los últimos 10 años, se analizan diversos aspectos de la evolución de la plantilla. Los datos ofrecidos abarcan los siguientes temas: categorías de los nombramientos; distribución del personal por sexo; representación geográfica; edad, grado, antigüedad en el servicio y renovación del personal; movilidad y rotación; y distribución por grupos ocupacionales principales del personal de la categoría profesional o categorías superiores.

2. El Consejo Ejecutivo, en su 130.ª reunión, en enero de 2012, examinó una versión precedente del informe.¹ En respuesta a las observaciones formuladas por los miembros durante las deliberaciones,² la Secretaría se comprometió a ampliar los datos sobre el personal nombrado por la OMS con contratos que no entrañan condición de funcionario.³ Se decidió agregar al presente informe una segunda sección sobre la categoría de personal que carece de condición de funcionario.

CARACTERÍSTICAS DEL PERSONAL

Categorías de los nombramientos

3. Al 31 de diciembre de 2011, la OMS daba empleo a un total de 7817 funcionarios (incluido el personal con nombramientos temporales). De esa cifra, 6875⁴ personas tenían nombramientos de plazo fijo o continuos (denominados conjuntamente en lo sucesivo «nombramientos de largo plazo»). De ellos, 2290 (33,3%) pertenecían a la categoría profesional o a categorías superiores, 894 (13,0%) a la de funcionarios nacionales del cuadro orgánico y 3691 (53,7%) a la de servicios generales (véase el

¹ Documento EB130/26 Add.1.

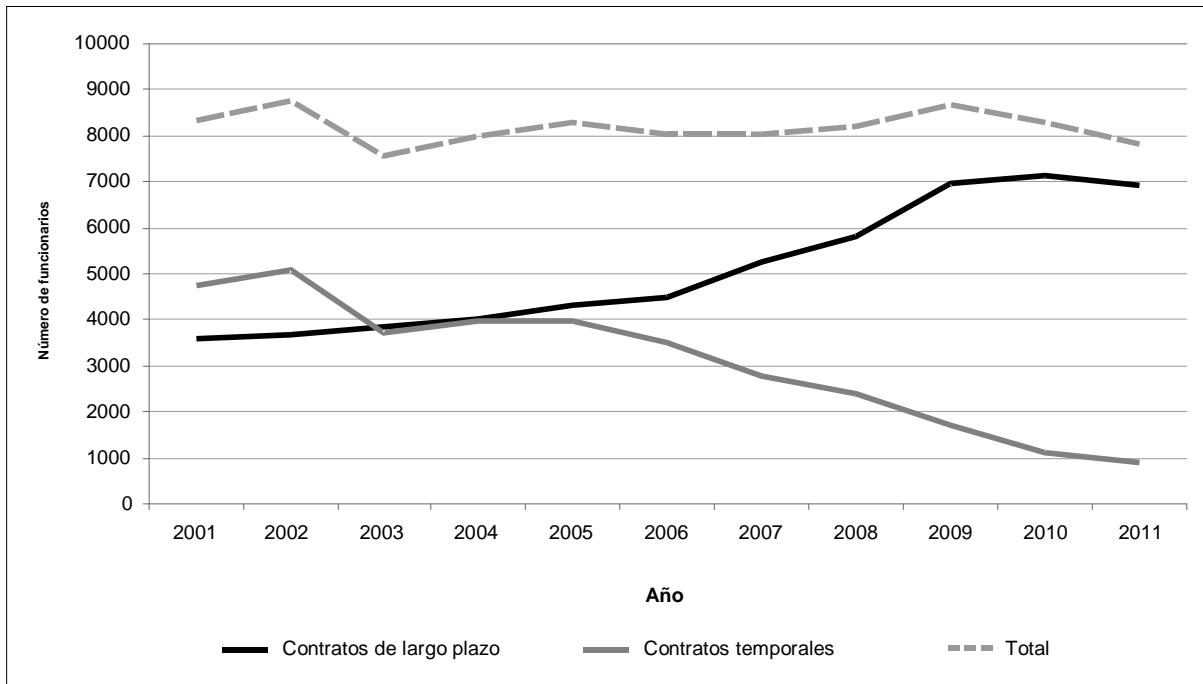
² Véase el documento EB130/2012/REC/2, acta resumida de la decimotercera sesión, sección 3.

³ Los contratos que no entrañan condición de funcionario se refieren a los arreglos y categorías de trabajo siguientes: acuerdos de servicios especiales, consultores, acuerdos para la realización de trabajos, y funcionarios subalternos de la categoría profesional. En el párrafo 28 figuran los pormenores.

⁴ En estas cifras se incluye al personal de los programas especiales y los acuerdos de colaboración albergados por la OMS. Aunque abarcan también al personal de la OPS/AMRO financiado con cargo a la OMS, no engloban a los funcionarios de la Región de las Américas financiados por la OPS (en los párrafos 24 a 27 figuran los pormenores); tampoco abarcan al personal del CIIC ni de ningún órgano administrado por la OMS.

cuadro 1).^{1, 2} En comparación con la cifra presentada en el informe precedente, al 31 de diciembre de 2010³ hay 279 funcionarios menos (3,9%) con nombramiento de largo plazo. Se trata de la cifra más baja desde 2003.

Figura 1. Evolución del número de funcionarios por tipo de contrato durante el periodo 2001-2011



4. Al 31 de diciembre de 2011 había 942 miembros del personal con un nombramiento temporal (véanse la figura 1 y el cuadro 1); esta cifra supone una disminución de 177 (15,8%) del número notificado al 31 de diciembre de 2010. Actualmente, el personal con contrato temporal representa un 12,1% de la plantilla, por comparación con el 56,8% en 2001.⁴

5. En el cuadro 2 se muestra la distribución de los funcionarios con nombramientos de largo plazo por oficina principal, grado y sexo. Dentro de la distribución del personal de la categoría profesional o categorías superiores se puede observar que durante el decenio la proporción del personal por grado ha cambiado de la manera más significativa en los grados P.3 a P.5 (P.3: de 10,4% a 15,2%; P.4: de 28,1% a 35,6%; y P.5: de 39,30% a 31,6%). Esos cambios significan que un 56,8% de los funcionarios con nombramientos de largo plazo tienen grado P.4 o inferior, cuando en 2001 ese porcentaje era del 45,9%, debido a la renovación natural del personal y su sustitución por funcionarios más jóvenes con características diferentes y contratados en grados inferiores.

¹ Todos los datos del presente informe se refieren a nombramientos de largo plazo, salvo que se indique lo contrario.

² Se anexan en inglés la totalidad de los cuadros, que se facilitarán en francés a los interesados que los soliciten.

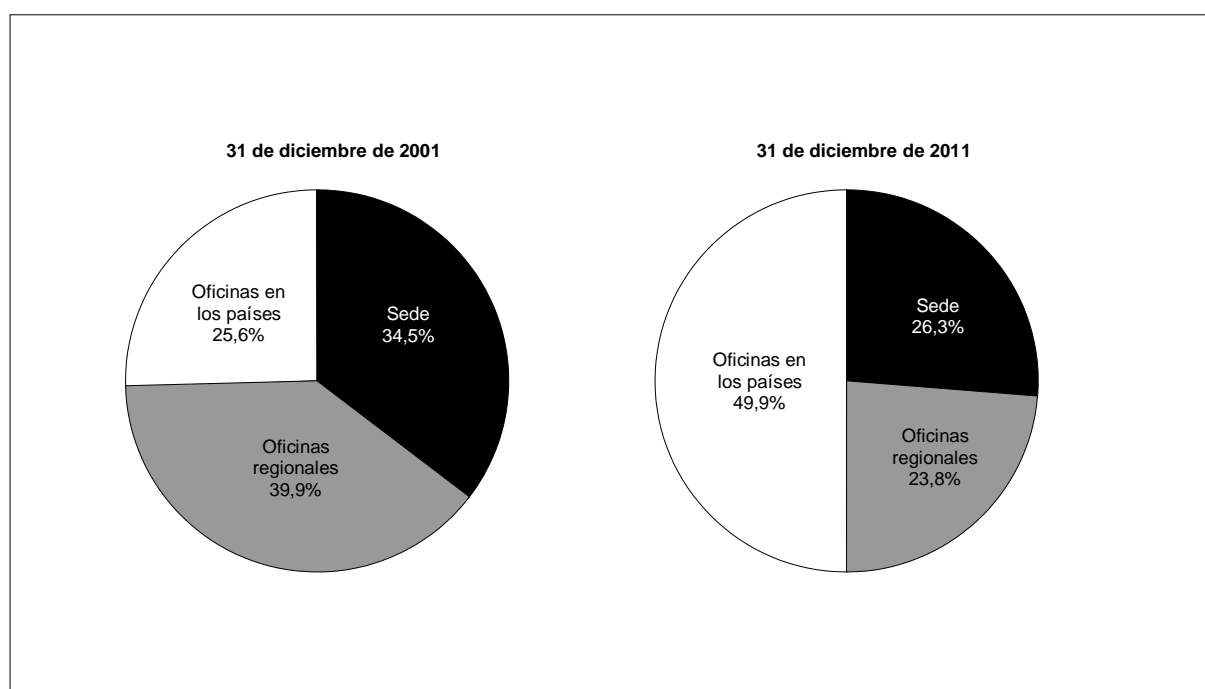
³ Véase el documento A64/36.

⁴ Documento A55/30.

Categoría del personal por oficina principal y tipo de oficina¹

6. En 2001, el 34,5% del personal con contrato de largo plazo estaba destinado a la Sede, el 39,9% a las oficinas regionales y el 25,6% a las oficinas en los países. En diciembre de 2011, las proporciones eran, respectivamente, del 26,3% (de los cuales el 3,5% eran funcionarios que trabajaban en programas especiales y acuerdos de colaboración), 23,8% y 49,9%. Se observa, por consiguiente, que el personal con contrato de largo plazo destinado en los países casi se ha duplicado durante los últimos 10 años, lo que supone un cambio significativo. Esa tendencia es indicativa de un despliegue más razonable y estratégico de los recursos humanos de toda la Organización, que se está llevando a cabo para apoyar las operaciones de la OMS en los países (véase la figura 2).

Figura 2. Comparación de la distribución del personal con contrato de largo plazo entre 2001 y 2011, por tipo de oficina principal



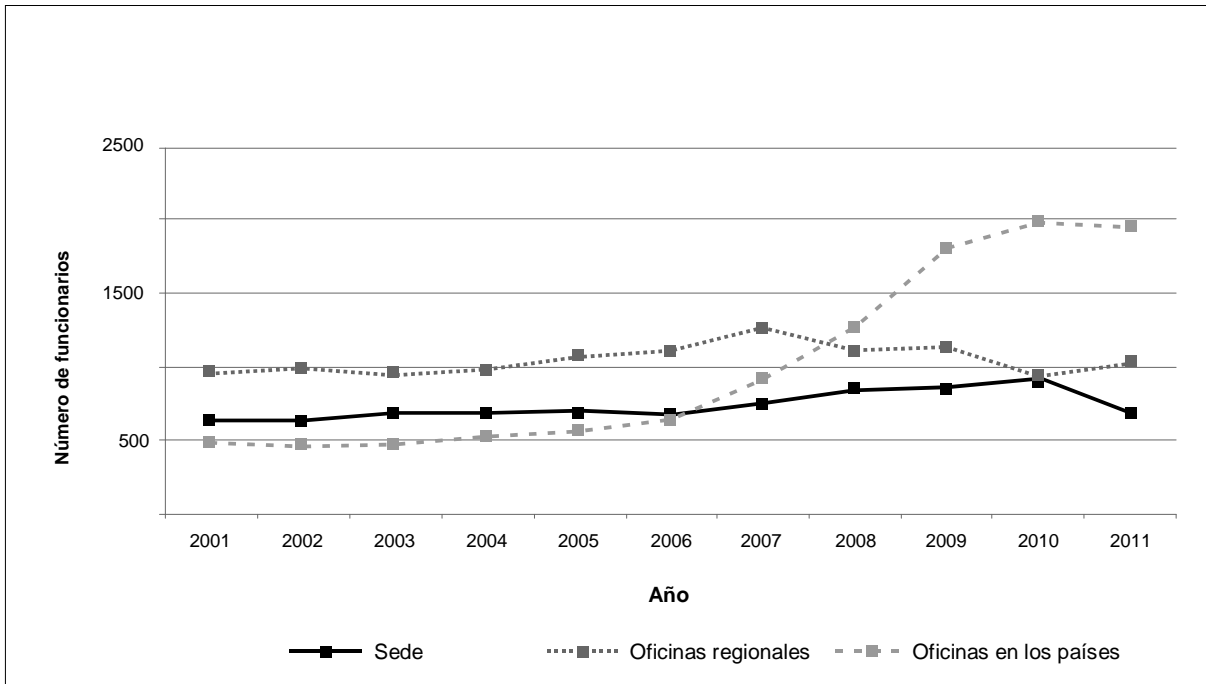
7. Entre 2001 y 2011, el número de personas con contratos de largo plazo en la categoría de funcionarios nacionales del cuadro orgánico se multiplicó por más de cinco, aumentando de 172 en 2001 a 894 en 2011.

8. En la figura 3 se muestra que entre 2001 y 2006 el número de funcionarios de la categoría de servicios generales se elevó gradualmente en las oficinas en los países, acelerándose el crecimiento entre 2006 y 2010. Desde entonces, el número de funcionarios de esa categoría se ha mantenido esta-

¹ En los cuadros proporcionados en este documento, el número de funcionarios de una oficina principal dada se refiere al personal administrado por esa oficina, aunque los funcionarios puedan en realidad estar ubicados en una localidad distinta.

ble. Por el contrario, la cifra ha disminuido notablemente en la Sede. Durante ese mismo periodo, se ha observado un ligero aumento del crecimiento en las oficinas regionales.

Figura 3. Evolución del número de funcionarios en la categoría de servicios generales entre 2001 y 2011, por tipo de oficina principal



Distribución del personal por sexo

9. La representación de mujeres en puestos de la categoría profesional o categorías superiores ha aumentado de forma sostenida en los últimos 10 años, desde un 31,8% en diciembre de 2001 hasta un 39,8% en diciembre de 2011. En los últimos 20 años, la representación de las mujeres casi se ha duplicado. La figura 4 ilustra la mejora anual a lo largo de dicho periodo, lo que pone de relieve los esfuerzos redoblados que se han desplegado para alcanzar la meta del equilibrio entre hombres y mujeres. De mantenerse la tendencia actual y si se despliegan esfuerzos en todas las oficinas principales, la paridad entre los sexos dentro de la Organización podría ser una meta realista para la próxima década (figura 5).

Figura 4. Evolución del porcentaje de mujeres de la categoría profesional o categorías superiores, 1990-2011

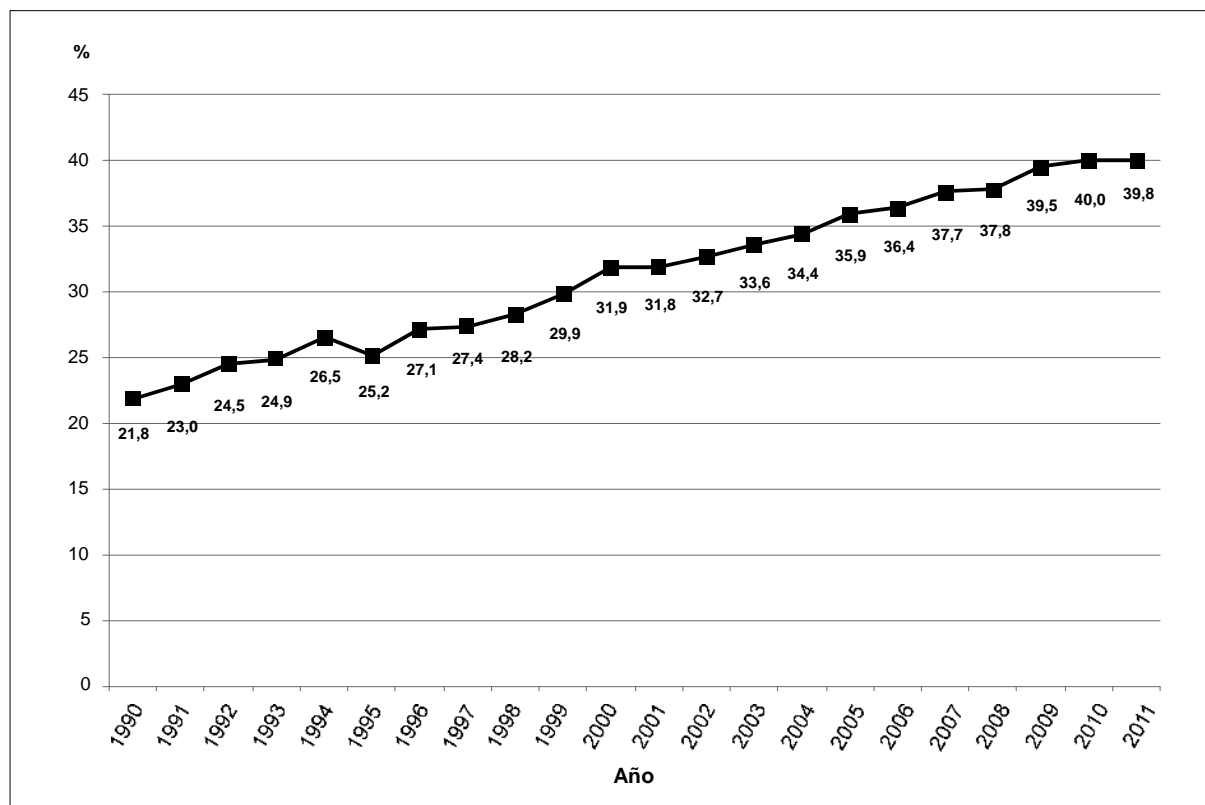
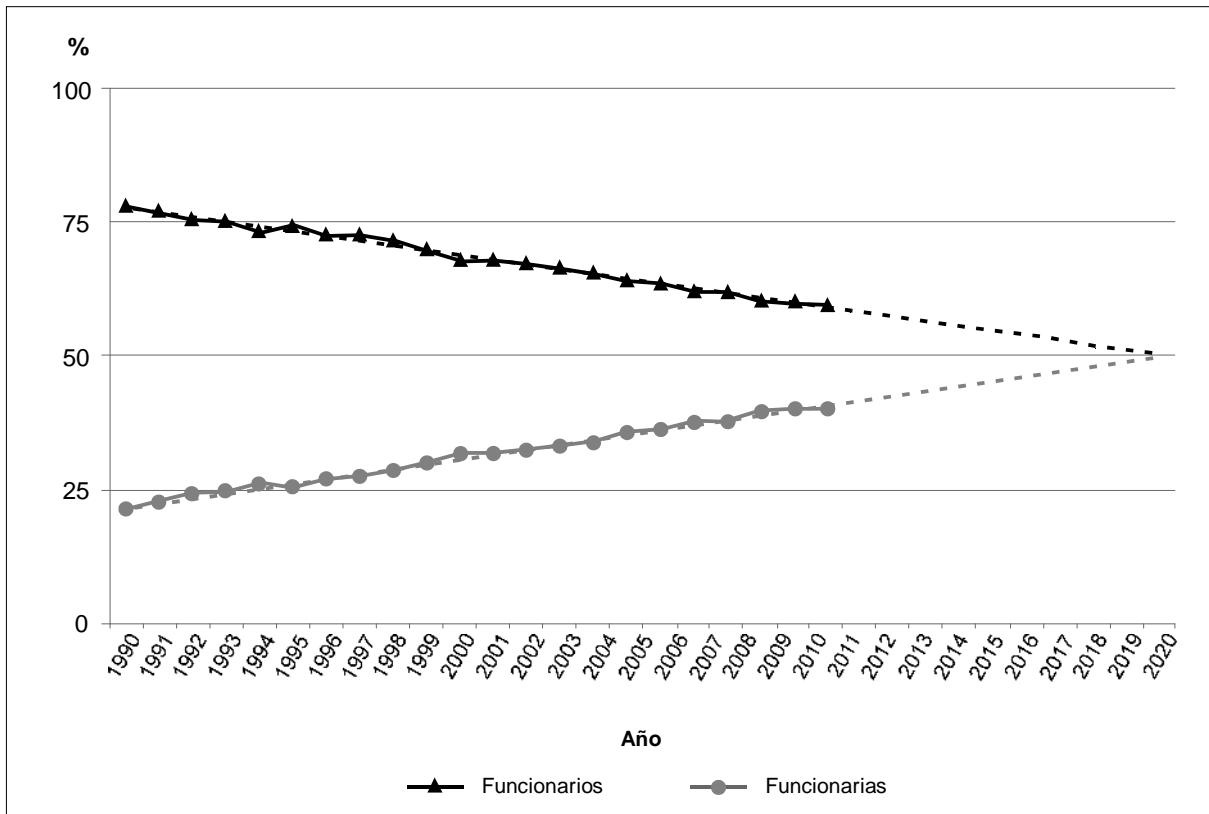


Figura 5. Previsiones del avance hacia la paridad entre los sexos en la categoría profesional o categorías superiores



10. Al 31 de diciembre del 2011, del total de 2290 funcionarios de la categoría profesional o categorías superiores con nombramientos de largo plazo 1379 (60,2%) eran hombres y 911 eran mujeres (39,8%). Desde el grado P.4 hasta los puestos sin clasificar hay más hombres que mujeres (cuadro 2), si bien el número de mujeres ha venido aumentando sostenidamente con el tiempo. Por ejemplo, en 2001 un 34,8% de los funcionarios de grado P.4 eran mujeres, proporción que al 31 de diciembre de 2011 había aumentado a 41,0%. Durante el mismo periodo, el porcentaje de mujeres de grado P.5 ascendió de un 24,5% a un 33,6%. Por lo que respecta a los niveles superiores (del grado P.6 hasta los puestos sin clasificar), el porcentaje de mujeres se ha mantenido prácticamente sin variación: 22,9% en 2001 y 22,2% en diciembre de 2011.

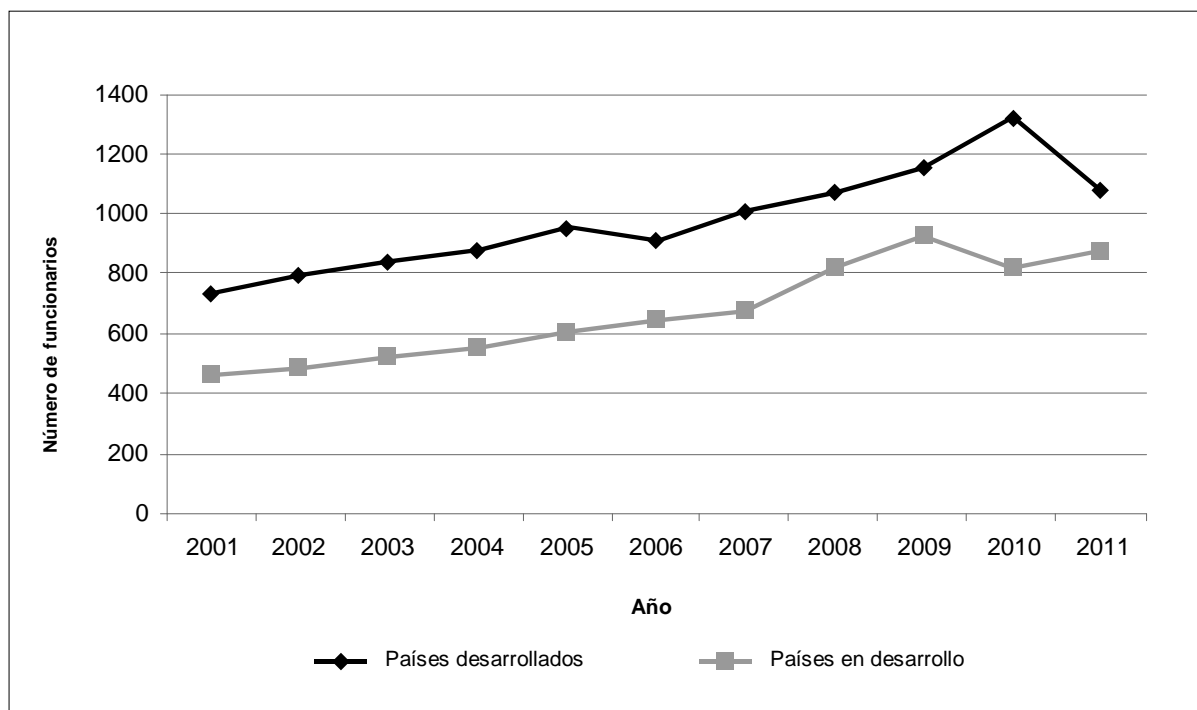
11. En la categoría de funcionarios nacionales del cuadro orgánico el porcentaje de mujeres también ha aumentado: al 31 de diciembre de 2011 era de 35,5%, frente a 29,1% en 2001. En la categoría de servicios generales, las mujeres constituían un 58,8% en diciembre de 2001 y ahora representan un 51,7%.

Representación geográfica

12. Al 31 de diciembre de 2011, 871 de los puestos contabilizados a efectos de la representación geográfica en la categoría profesional o categorías superiores estaban ocupados por funcionarios procedentes de países en desarrollo (44,8% del total de esos puestos); 1074 de ellos (55,2% del total) lo estaban por funcionarios procedentes de países desarrollados. En 2001, el 38,5% de los funcionarios

de esos puestos eran nacionales de países en desarrollo. La figura 6 muestra la tendencia ascendente, expresada en número de funcionarios.¹

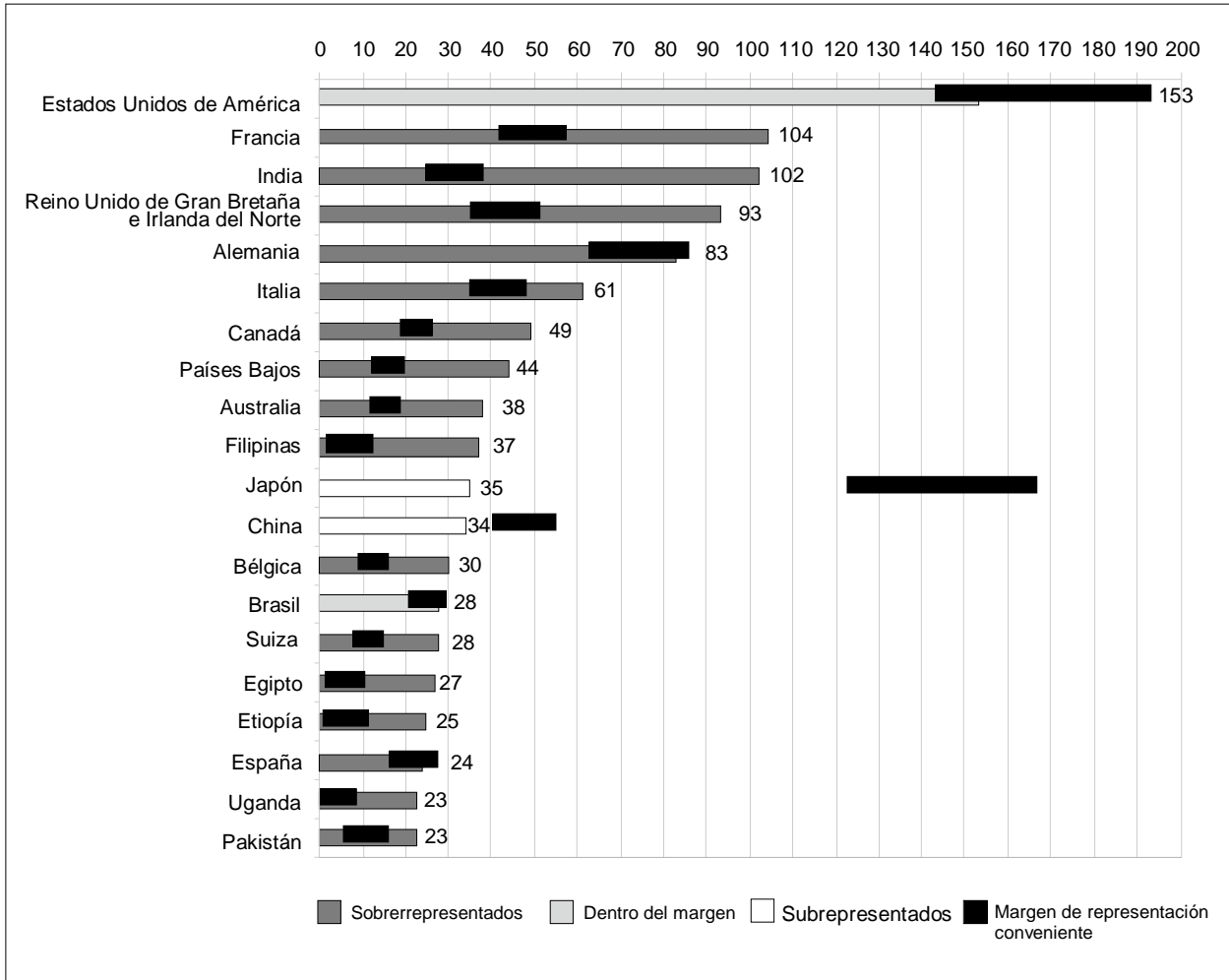
Figura 6. Evolución del número de funcionarios de la categoría profesional o categorías superiores en puestos contabilizados a efectos de la representación geográfica, 2001-2011



13. Al 31 de diciembre de 2011, de los 196 Estados Miembros (incluidos dos Miembros Asociados), 100 estaban dentro de sus márgenes convenientes de representación geográfica (cuatro de ellos habían alcanzado el límite superior de dicho margen); 43 Estados Miembros (incluidos dos Miembros Asociados) no estaban representados; cinco estaban subrepresentados y 48 estaban sobrerrepresentados (cuadro 3). En la figura 7 se muestran los 20 Estados Miembros que tienen el mayor grado de representación dentro de la categoría profesional o categorías superiores. En conjunto, abarcan el 45% de los funcionarios de la categoría profesional o categorías superiores. Hay países sobrerrepresentados en todas las regiones de la OMS.

¹ Los puestos ocupados por personal lingüístico, así como los de funcionarios adscritos y funcionarios que trabajan en las alianzas, no se contabilizan a efectos de la representación geográfica.

Figura 7. Estados Miembros con el mayor grado de representación dentro de la categoría profesional o categorías superiores



14. En los cuadros 4a-f se detalla el estado de representación de los Estados Miembros por regiones (los datos no comprenden los funcionarios que ocupan puestos financiados por el país del que son nacionales). Desde el informe anual referente a la situación al 31 de diciembre de 2010 se han registrado los siguientes cambios:

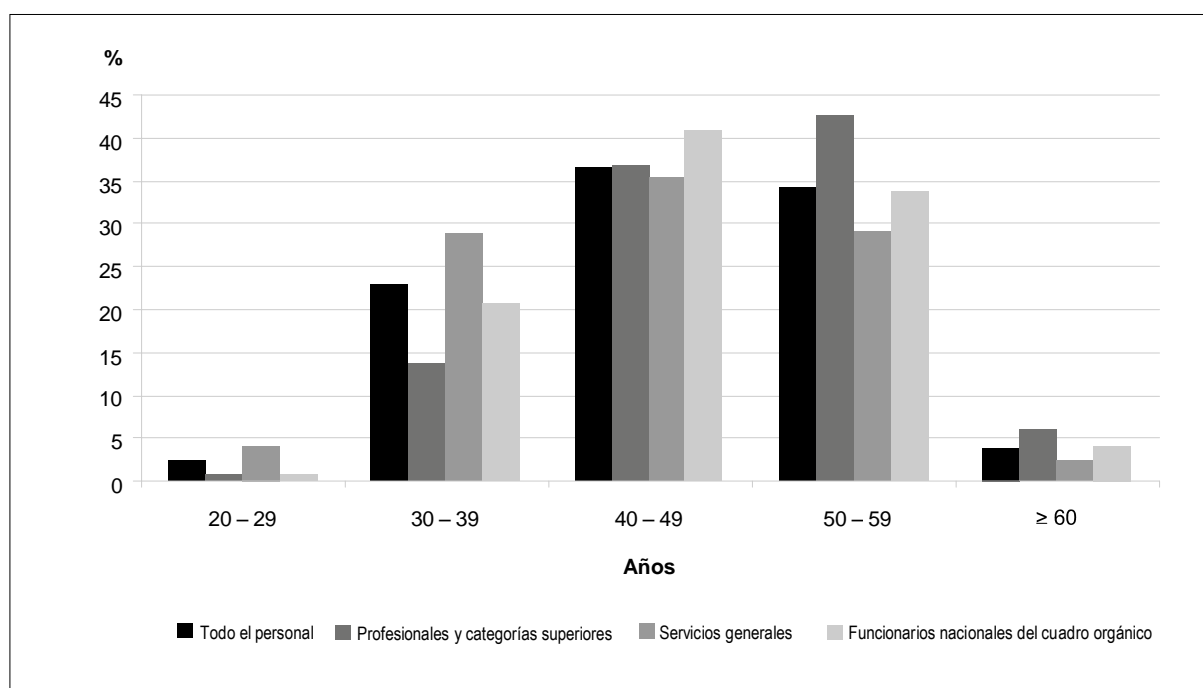
- cuatro Estados Miembros que no estaban representados (Islandia, República Popular Democrática de Corea, Seychelles y Suriname) ahora se encuentran dentro de sus márgenes convenientes de representación geográfica;
- ocho Estados Miembros que estaban sobrerrepresentados (Alemania, Argelia, Colombia, España, Madagascar, Níger, Sudáfrica y Suecia) ahora se encuentran dentro de sus márgenes convenientes de representación geográfica;
- cuatro Estados Miembros que estaban dentro de su márgenes convenientes de representación geográfica (Argentina, Bangladesh, Nepal y República Islámica del Irán) ahora están sobrerrepresentados;

- un Estado Miembro que estaba dentro de su margen conveniente de representación geográfica (Israel) ahora está subrepresentado;
- tres Estados Miembros que estaban dentro de sus márgenes convenientes de representación geográfica (Belice, Haití y Lituania) ahora no están representados.

Edad, grado, antigüedad en el servicio y renovación del personal

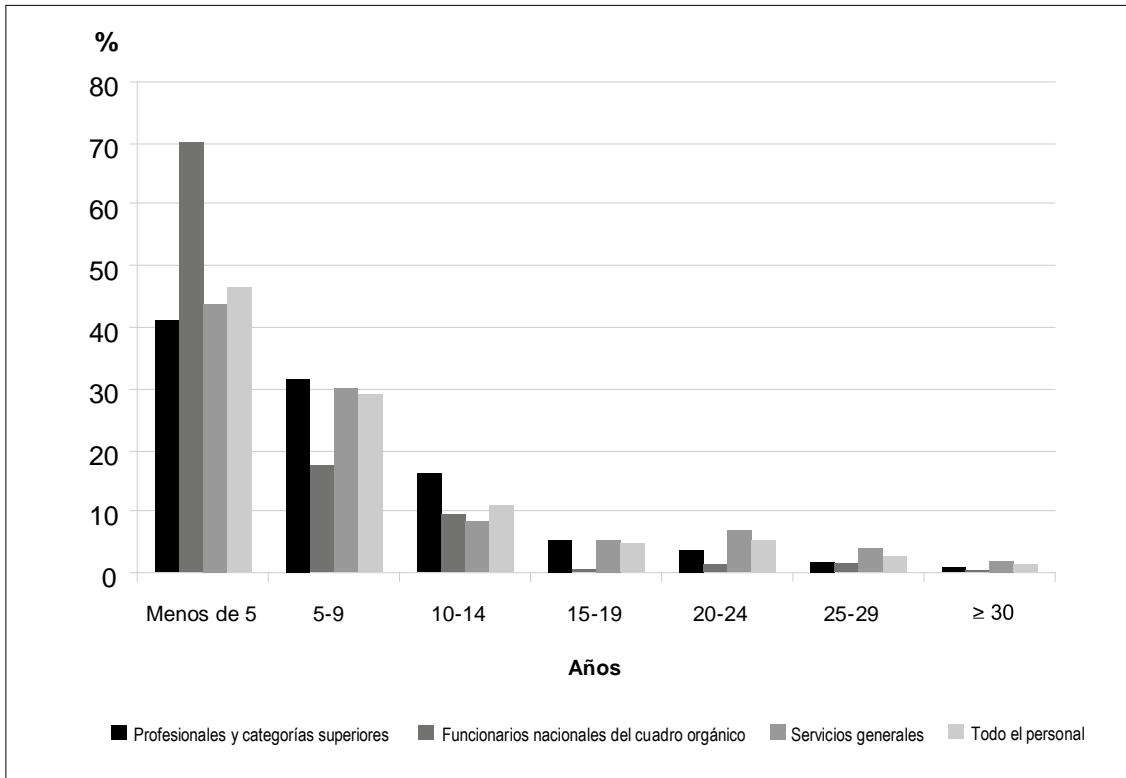
15. Al 31 de diciembre de 2011, el 50,0% del personal de la categoría profesional o categorías superiores tenía menos de 50 años de edad. En la categoría de funcionarios nacionales del cuadro orgánico, los funcionarios de esa edad representan el 60,4% del total, y en la categoría de servicios generales el 67,6% (cuadros 5 y 6, figura 8).

Figura 8. Distribución del personal por edad y categoría



16. Al analizar las cifras por sexo se constata que los hombres de la categoría profesional o categorías superiores se encuentran en un intervalo de edad más elevado que las mujeres. Por consiguiente, se jubilarán antes que estas, lo que podría brindar una oportunidad para mejorar aún más el balance entre los sexos (cuadro 5 y cuadro 6).

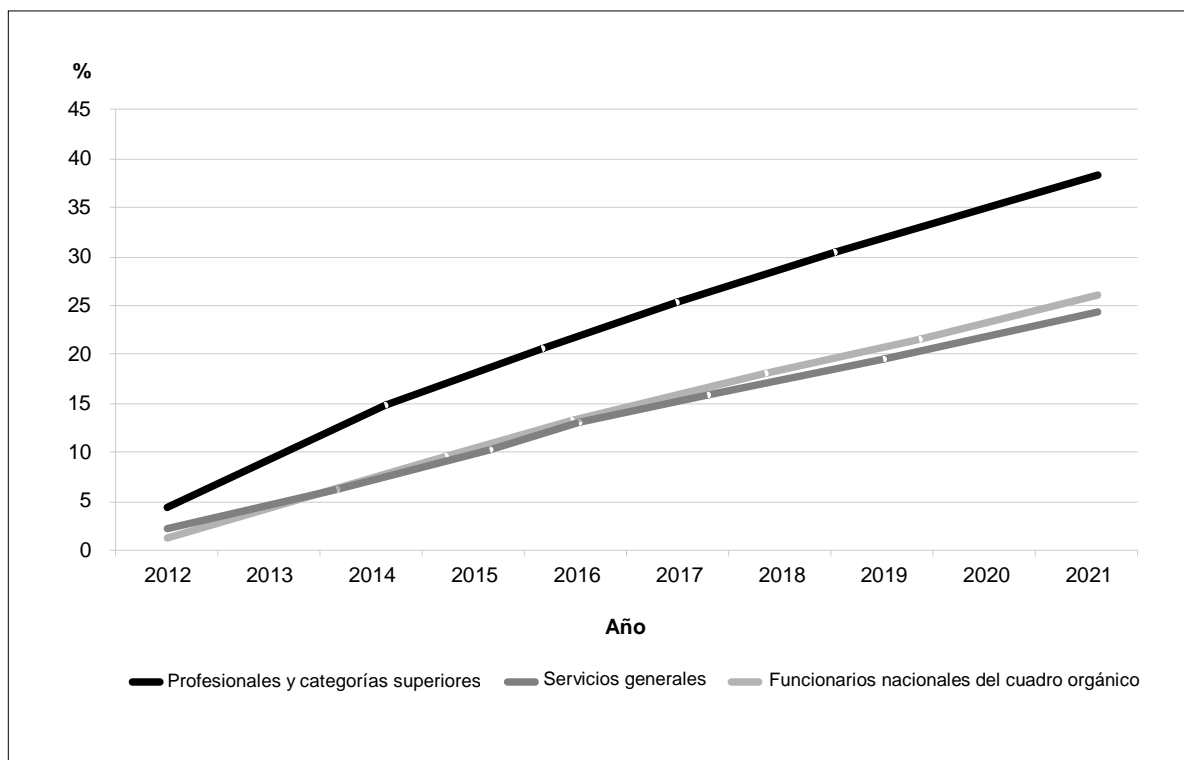
17. En 2001, los funcionarios con menos de cinco años de servicio representaban el 34,0% del total de funcionarios con nombramiento de largo plazo; por comparación, en 2011 representaban el 46,5%. Estas cifras reflejan el acentuado aumento de la contratación de plazo fijo en los años recientes (cuadro 7). Desde 2005, el promedio de antigüedad en el servicio se ha mantenido estable en alrededor de siete años para el personal de la categoría profesional o categorías superiores, y en torno a los ocho años para el de la categoría de servicios generales.

Figura 9. Distribución del personal por antigüedad y categoría

18. En el cuadro 8 se proporcionan datos sobre los nombramientos de los funcionarios, incluidos los que empezaron a trabajar en el periodo comprendido entre el 1 de enero de 2011 y el 31 de diciembre de 2011. En el caso de la categoría profesional o categorías superiores, 57 funcionarios (68,7% de los nombramientos de esas categorías) fueron contratados externamente, 15 nombramientos (18,1%) representaron conversiones de contratos temporales existentes, y 11 funcionarios (13,3%) fueron nombrados mediante transferencia interinstitucional.

19. Según las actuales previsiones (cuadro 9 y figura 10) 1031 funcionarios, que representan el 15,0% de la plantilla, se jubilarán en los próximos cinco años (un 20,1% de ellos son de la categoría profesional o categorías superiores). En cifras acumulativas, 2198 funcionarios, el 32,0% de la plantilla, se jubilará en los próximos 10 años (un 41,3% del personal afectado son de la categoría profesional o categorías superiores).

Figura 10. Previsiones de la proporción de la fuerza de trabajo que se jubilará en los próximos 10 años



Movilidad del personal entre las regiones de la OMS

20. El cuadro 10 y las figuras 11 y 12 muestran un análisis del personal de la categoría profesional o categorías superiores por oficina principal y región de nacionalidad. Los datos correspondientes a la Sede figuran en el cuadro 10. Se observa una tendencia a contratar al personal dentro de su propia zona geográfica, salvo en el caso de la Región del Pacífico Occidental. En la Sede, la mayoría de los funcionarios son nacionales de dos regiones.

Figura 11. Porcentaje del personal de las regiones destinado a la región que corresponde a su nacionalidad (categoría profesional o categorías superiores)

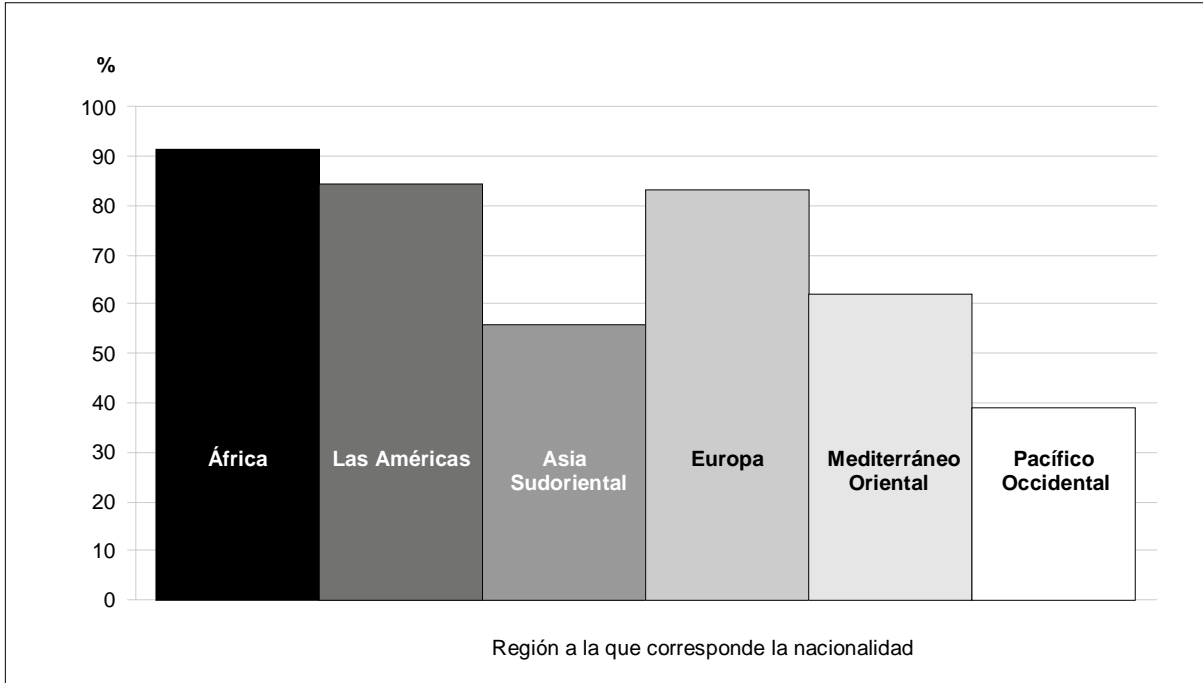
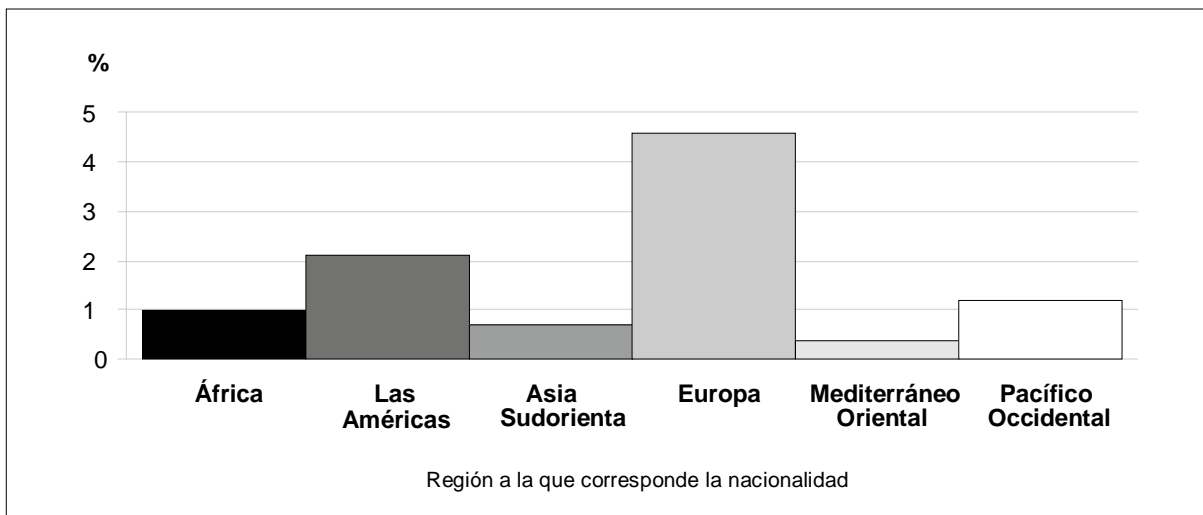


Figura 12. Distribución por región de nacionalidad del personal destinado a la Sede (categoría profesional o categorías superiores)



21. En el cuadro 11 se detalla el movimiento del personal dentro de la Organización durante 2011. La tasa más alta de reasignación se registró en la Región de África (27,4%, del cual el 95,6% tuvo lugar dentro de la Región).

22. Como se observa en el cuadro 11 y la figura 13a, un total de 164 miembros del personal cambiaron de lugar de destino, lo que representa el 7,7% de la cifra total de funcionarios de la categoría profesional o categorías superiores al 31 de diciembre de 2011. De los 164 traslados, 46 entrañaron la salida de una región de la OMS (o de la Sede), lo que parece indicar que, cuando se trasladan, los funcionarios son más propensos a quedarse dentro de la oficina principal donde se encuentran que a cambiar de oficina principal. En la figura 13b se muestra que casi las tres cuartas partes de los traslados entrañan la salida de la Sede y de la Región del Pacífico Occidental, mientras que en la figura 13c se observa que casi dos terceras partes de las rotaciones tienen lugar dentro de las Regiones de África y del Pacífico Occidental.

Figura 13a. Cambio de lugar de destino durante 2011: entre oficinas principales o dentro del ámbito de una oficina principal

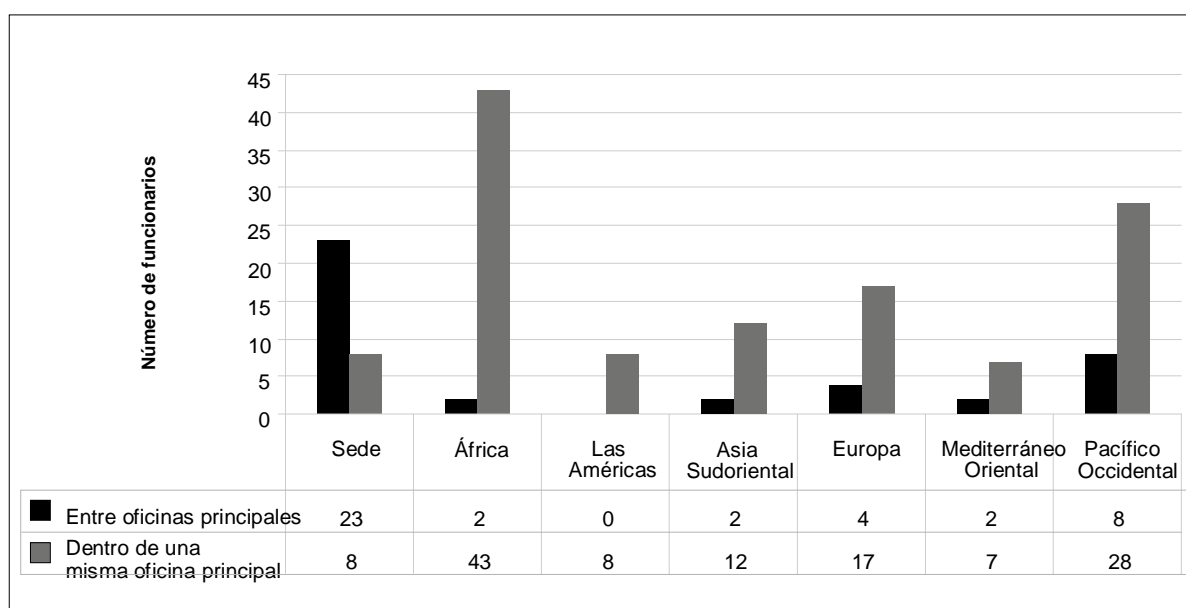


Figura 13b. Distribución del personal de la categoría profesional o categorías superiores trasladado entre oficinas principales

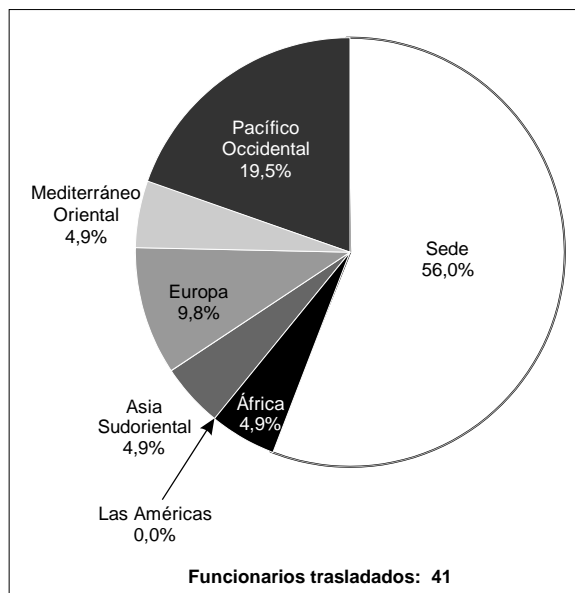
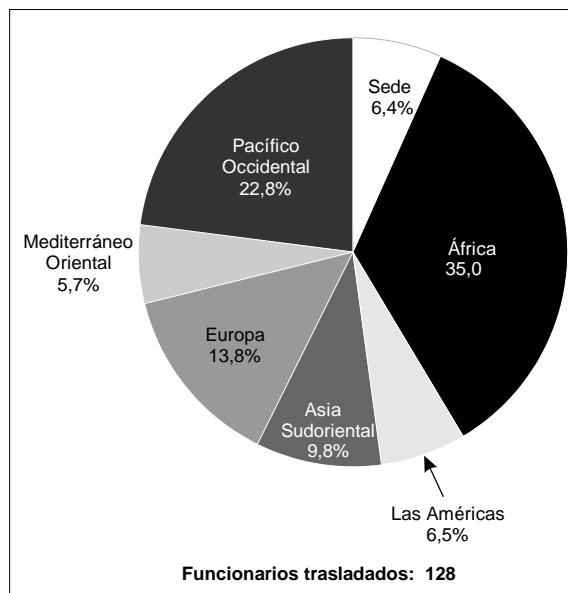


Figura 13c. Distribución del personal de la categoría profesional o categorías superiores trasladado dentro de la misma oficina principal



Grupos ocupacionales

23. La mitad de los puestos ocupados por funcionarios de la categoría profesional o categorías superiores (50,3%) se encuentran en el grupo «especialistas en odontología, nutrición, medicina, enfermería y veterinaria». Dentro de este grupo, el 90,5% son «especialistas médicos» (46,9% de los cuales son especialistas en salud pública) y representan la inmensa mayoría (en el cuadro 12 figuran otras especialidades). El segundo grupo ocupacional es el de los «especialistas administrativos», que representa un 31,3%. En este grupo, un 17,4% de los puestos corresponden a «especialistas en sistemas de información informáticos», un 15,7% a «especialistas en información pública», un 13,2% a «funcionarios administrativos» y un 12,6% a «analistas de gestión y programas» (cuadro 12).

Características del personal en la Oficina Sanitaria Panamericana: panorámica sucinta

24. La Oficina Sanitaria Panamericana es la entidad que emite los contratos del personal que trabaja en la OPS/AMRO. La proporción de funcionarios con nombramientos de largo plazo es del 83,8%, muy similar a la de la OMS, del 87,9%. Al 31 de diciembre de 2011, la Oficina tenía un total de 822 funcionarios con nombramiento de plazo fijo o de carrera.¹ De ellos, 432 (52,6%) pertenecían a la categoría profesional o categorías superiores, 67 (8,2%) a la categoría de funcionarios nacionales del cuadro orgánico, y 323 (39,2%) a la categoría de servicios generales. Tenían contratos temporales 159 funcionarios (16,2% del conjunto de la plantilla), de los cuales 105 (66,0%) se encontraban en la categoría profesional o categorías superiores y 54 (34,0%) en la categoría de servicios generales.

¹ Los nombramientos de carrera se suprimieron en 2002. Sin embargo, los funcionarios con ese tipo de nombramientos al 1 de julio de 2002 y que ocupan puestos de grado inferior a P.6/D.1 conservarán el nombramiento hasta su separación del servicio.

25. En las oficinas de los Representantes de la OPS/AMRO y en los centros subregionales, el porcentaje de mujeres en puestos de la categoría profesional o categorías superiores sigue aumentando. Al 31 de octubre de 2011, el 42% de las personas de ese grupo eran mujeres, cuando en el periodo de notificación de 2010 lo eran el 40%. En la sede de la Oficina, en Washington, D.C., el porcentaje de mujeres en puestos de la categoría profesional o categorías superiores aumentó del 47% en 2010 al 56%. Al 31 de octubre de 2011, el 59% de los 66 nuevos miembros de la plantilla nombrados para puestos de plazo fijo en esas categorías eran mujeres.

26. Entre los funcionarios con nombramientos de plazo fijo, el 55,0% (261 funcionarios de la categoría profesional o categorías superiores y 195 de la categoría de servicios generales) está destinado a la sede de la Oficina, en Washington, D.C. El restante 45,0% del personal con nombramientos de plazo fijo (171 en la categoría profesional o categorías superiores, 67 funcionarios nacionales del cuadro orgánico, y 128 de la categoría de servicios generales) trabajan en las oficinas de país. Un total de 53 países están representados entre el personal de contratación internacional de la Oficina Sanitaria Panamericana, incluidos 21 procedentes de regiones externas a la Región de las Américas.

27. Al 31 de octubre de 2011 se habían registrado 36 reasignaciones de funcionarios de la categoría profesional o categorías superiores. De ellos, 27 entrañaron el traslado del personal entre las oficinas de país y los centros de la OPS; tres entrañaron el traslado de personal desde la sede de la Oficina hacia los países; y seis el traslado de personal desde las oficinas de país hacia la sede en Washington, D.C.

CARACTERÍSTICAS DEL PERSONAL QUE CARECE DE LA CONDICIÓN DE FUNCIONARIO

28. En esta sección se proporcionan datos sobre el personal empleado en virtud de contratos que no les otorgan condición de funcionario, en particular los siguientes: acuerdo para la realización de trabajos, acuerdo de servicios especiales, y consultorías.¹ A través del módulo de adquisiciones del Sistema Mundial de Gestión se utilizan y administran los tres tipos de contratos. Además, en esta sección se proporcionan datos sobre los funcionarios subalternos de la categoría profesional (JPO). Los contratos de estos empleados los emite el PNUD, que presta a la OMS un servicio centralizado. Sin embargo, habida cuenta de la naturaleza de sus contratos, no figuran en ninguna otra parte del presente informe.

- **Acuerdo para la realización de trabajos.** Se utilizan estos acuerdos para contratar, con personas o empresas, la prestación de un servicio o la preparación de un determinado producto (cuadro A). En principio se debe recurrir a este tipo de acuerdos, por ejemplo, para trabajos tales como preparar un documento sin necesidad de viajar; traducir un documento; encargar a un profesional local con responsabilidades logísticas la organización de una reunión o un evento; o para trabajos de diseño gráfico. Las personas contratadas en virtud de acuerdos para la realización de trabajos tienen que entregar un producto o llevar a cabo un servicio dentro de un plazo determinado. En todos los casos, a las personas contratadas en

¹ En 2011, la Oficina Sanitaria Panamericana daba empleo a 1025 personas en virtud de diversos mecanismos contractuales ajenos a las Naciones Unidas en las oficinas de los Representantes de la OPS/OMS (incluidos los centros) y los centros subregionales (Centro Latinoamericano y del Caribe para Información en Ciencias de la Salud (BIREME) y Centro de Epidemiología del Caribe (CAREC)). Las oficinas de los Representantes de la OPS/OMS daban empleo a 232 funcionarios ministeriales adscritos a la OPS, 288 personas procedentes de oficinas de empleo, 98 empleados locales de la Oficina Sanitaria Panamericana, 198 consultores nacionales y 54 consultores internacionales. En los centros subregionales se daba empleo a 62 profesionales y 93 funcionarios de apoyo administrativo.

virtud de acuerdos para la realización de trabajos se les abona una cantidad fija, o máxima; por regla general, el trabajo no se realiza en las dependencias de la OMS, no requiere una directriz técnica estrecha de la OMS y no exige realizar viajes (salvo, por ejemplo, alguna visita ocasional a las dependencias de la OMS para comentar algún aspecto del trabajo con el personal de la OMS). Los acuerdos para la realización de trabajos pueden tener cualquier duración, desde un día en adelante.

Cuadro A. Personas con acuerdos para la realización de trabajos, por oficina principal de la OMS

Oficina principal	Número de personas con acuerdos para la realización de trabajos en 2011	Número de acuerdos para la realización de trabajos emitidos durante 2011
Sede	1292	2565
África	537	1306
Asia Sudoriental	1001	1506
Europa	1361	2382
Mediterráneo Oriental	401	553
Pacífico Occidental	448	792
Total	5040	9104

- **Consultorías.** Los consultores deberían ser autoridades o especialistas reconocidos en un determinado campo, contratados para proporcionar consejo o asesoramiento técnico; a menudo aportan a la Organización conocimientos o experiencias técnicas sin parangón (cuadro B). No se contratan consultores para desempeñar funciones que estén previstas en los puestos del organigrama de la unidad o del departamento interesados (no debe haber duplicidad entre los contratos de consultoría y la labor del personal). Por regla general, los contratos de consultoría tienen una duración de hasta dos años.

Cuadro B. Personas con contratos de consultoría, por oficina principal de la OMS

Oficina principal	Número de personas con contratos de consultoría en 2011	Número de contratos de consultoría emitidos durante 2011
Sede	483	750
África	79	95
Asia Sudoriental	42	46
Europa	54	75
Mediterráneo Oriental	40	55
Pacífico Occidental	171	244
Total	869	1265

- **Acuerdo de servicios especiales.** Se trata de un contrato para la prestación de servicios suscrito entre la Organización y un nacional o residente del país anfitrión, de corta o de larga duración y con vinculación a un proyecto o actividad nacional concretos (cuadro C). Se pueden concertar acuerdos de servicios especiales en dos circunstancias: *i*) cuando la OMS tiene que proporcionar directamente al gobierno anfitrión los servicios de un nacional o residente del país anfitrión; o *ii*) cuando, en las circunstancias descritas en la sección de definiciones de estas disposiciones, los servicios de nacionales o residentes del país anfitrión se

contratan en virtud del acuerdo de servicios especiales para un proyecto del gobierno. Por regla general, los acuerdos de servicios especiales tienen una duración de 12 meses y se pueden renovar.

Cuadro C. Número de acuerdos de servicios especiales emitidos, por oficina principal de la OMS

Oficina principal	Número de acuerdos de servicios especiales emitidos durante 2011
Sede	0
África	241
Asia Sudoriental	1622
Europa	89
Mediterráneo Oriental	1183
Pacífico Occidental	135
Total	3270

- **Funcionarios subalternos de la categoría profesional (JPO).** El programa de JPO ofrece a los jóvenes profesionales que realizan una carrera en la esfera del desarrollo la posibilidad de adquirir experiencias prácticas en cooperación técnica multilateral (cuadro D). El programa lo administra el PNUD, por conducto del Centro de Servicios de JPO. Los funcionarios subalternos de la categoría profesional reciben en primera instancia una subvención para un periodo inicial de dos años, que puede ser prolongado por los gobiernos respectivos a parte o a la totalidad de un tercer año. Actúan bajo la supervisión de un funcionario superior.

Cuadro D. Número de funcionarios subalternos de la categoría profesional (JPO), por oficina principal de la OMS y país patrocinador

	Sede	África	Las Américas	Asia Sudoriental	Europa	Mediterráneo Oriental	Pacífico Occidental	Total
Alemania	10	0	0	0	1	0	0	11
Bélgica	0	1	0	0	0	0	0	1
Dinamarca	1	1	0	0	0	0	0	2
España	2	0	3	0	0	0	1	6
Francia	3	0	0	0	0	0	0	3
Italia	1	2	0	0	0	0	1	4
Japón	2	1	0	0	0	0	0	3
Luxemburgo	1	0	0	0	0	0	0	1
Noruega	1	0	0	0	0	0	0	1
Países Bajos	1	0	0	0	0	0	0	1
Suecia	0	1	0	0	0	0	1	2
Total	22	6	3	0	1	0	3	35

INTERVENCIÓN DE LA ASAMBLEA DE LA SALUD

29. Se invita a la Asamblea de la Salud a tomar nota del informe.

CUADROS

30. Para facilitar la consulta se enumeran a continuación los títulos de los cuadros mencionados en los párrafos 1 a 23 (salvo que se indique lo contrario, la información proporcionada es al 31 de diciembre de 2011).

Cuadro 1	Número de funcionarios con nombramiento de largo plazo o temporal
Cuadro 2	Distribución de los funcionarios con nombramiento de largo plazo, por oficina principal, grado y sexo
Cuadro 3	Resumen de los países que no estaban dentro de su margen de representación, por oficina principal
Cuadro 4a-f	Distribución del personal en puestos contabilizados a efectos de la representación geográfica, por país de origen
Cuadro 5	Personal por edad, sexo y oficina principal
Cuadro 6	Personal por grado y edad (todos los lugares de destino)
Cuadro 7	Personal por antigüedad en el servicio
Cuadro 8	Nombramientos desde el 1 de enero al 31 de diciembre de 2011
Cuadro 9	Previsiones de la jubilación de los funcionarios
Cuadro 10	Número total de funcionarios de la categoría profesional o categorías superiores, por oficina principal y región correspondiente a su nacionalidad
Cuadro 11	Movilidad del personal: funcionarios de la categoría profesional o categorías superiores, del 1 de enero al 31 de diciembre de 2011
Cuadro 12	Distribución de los puestos ocupados de la categoría profesional o categorías superiores en los grupos ocupacionales principales

TABLE 1. NUMBER OF STAFF WITH LONG-TERM AND TEMPORARY APPOINTMENTS

Category	Headquarters	Special programmes and collaborative arrangements ^a	Africa	The Americas	South-East Asia	Europe	Eastern Mediterranean	Western Pacific	Total
Staff with long-term appointments									
Professional and higher categories	980	164	373	94	137	197	173	172	2 290
National professional	36	1	601	5	46	84	65	56	894
General service	756	77	1 394	55	372	247	482	308	3 691
Total	1 772	242	2 368	154	555	528	720	536	6 875
Staff with temporary appointments									
Professional and higher categories	124	65	52	7	48	21	110	29	456
National professional	2	0	20	0	43	6	27	22	120
General service	83	22	42	4	108	16	42	49	366
Total	209	87	114	11	199	43	179	100	942
Total number of staff	1 981	329	2 482	165	754	571	899	636	7 817

^a This column includes: the Secretariat of the Roll Back Malaria Partnership, the Secretariat of the Stop TB Partnership, the Partnership for Maternal, Newborn and Child Health, the Health Metrics Network, the Alliance for Health Policy and Systems Research, the Global Health Workforce Alliance and the United Nations System Standing Committee on Nutrition.

TABLE 2. DISTRIBUTION OF STAFF WITH LONG-TERM APPOINTMENTS BY MAJOR OFFICE, GRADE AND GENDER¹**Professional staff**

Major office	P1			P2			P3			P4			P5			P6/D1			D2			Ungraded			Total			Percentage	
	M	F	T	M	F	T	M	F	T	M	F	T	M	F	T	M	F	T	M	F	T	M	F	T	M	F	T	M	F
Headquarters	0	0	0	8	27	35	75	116	191	146	165	311	200	124	324	64	18	82	20	4	24	8	5	13	521	459	980	53.2	46.8
<i>Special programmes and collaborative arrangements</i>	3	8	11	4	5	9	5	18	23	32	28	60	30	16	46	8	3	11	3	1	4	0	0	0	85	79	164	51.8	48.2
Africa	0	0	0	12	8	20	34	15	49	124	40	164	85	14	99	29	10	39	0	1	1	1	0	1	285	88	373	76.4	23.6
The Americas	0	1	1	1	5	6	5	4	9	36	27	63	11	3	14	0	0	0	0	0	0	0	1	1	53	41	94	56.4	43.6
South-East Asia	0	0	0	0	0	0	8	3	11	21	10	31	47	28	75	15	2	17	0	2	2	1	0	1	92	45	137	67.2	32.8
Europe	3	8	11	12	18	30	19	19	38	29	30	59	22	15	37	15	4	19	2	0	2	0	1	1	102	95	197	51.8	48.2
Eastern Mediterranean	2	1	3	4	7	11	11	9	20	40	13	53	37	18	55	22	4	26	3	1	4	1	0	1	120	53	173	69.4	30.6
Western Pacific	0	0	0	0	1	1	4	2	6	53	21	74	49	25	74	13	2	15	1	0	1	1	0	1	121	51	172	70.3	29.7
Total	8	18	26	41	71	112	161	186	347	481	334	815	481	243	724	166	43	209	29	9	38	12	7	19	1379	911	2290	60.2	39.8
Percentage by grade	30.8	69.2	100.0	36.6	63.4	100.0	46.4	53.6	100.0	59.0	41.0	100.0	66.4	33.6	100.0	79.4	20.6	100.0	76.3	23.7	100.0	63.2	36.8	100.0	60.2	39.8	100.0		
Percentage of total			1.1			4.9			15.2			35.6			31.6			9.1			1.7			0.8			100.0		

National professional officers

Major office	A			B			C			D			Total			Percentage	
	M	F	T	M	F	T	M	F	T	M	F	T	M	F	T	M	F
Headquarters*	0	1	1	7	14	21	8	6	14	0	0	0	15	21	36	41.7	58.3
<i>Special programmes and collaborative arrangements</i>	0	0	0	0	0	0	1	0	1	0	0	0	1	0	1	100.0	0.0
Africa	12	3	15	157	39	196	261	123	384	5	1	6	435	166	601	72.4	27.6
The Americas	0	1	1	0	1	1	1	1	2	0	1	1	1	4	5	20.0	80.0
South-East Asia	5	2	7	3	6	9	20	9	29	1	0	1	29	17	46	63.0	37.0
Europe	6	6	12	22	34	56	8	8	16	0	0	0	36	48	84	42.9	57.1
Eastern Mediterranean	0	2	2	24	15	39	14	7	21	2	1	3	40	25	65	61.5	38.5
Western Pacific	1	4	5	12	15	27	7	16	23	0	1	1	20	36	56	35.7	64.3
Total	24	19	43	225	124	349	320	170	490	8	4	12	577	317	894	64.5	35.5
Percentage by grade	55.8	44.2	100.0	64.5	35.5	100.0	65.3	34.7	100.0	66.7	33.3	100.0	64.5	35.5	100.0		
Percentage of total			4.8			39.0			54.8			1.3			100.0		

¹ Includes all staff in all positions (including those not counted for geographical distribution purposes)

* National professional officers appearing under headquarters are located in offices outside Geneva (e.g. Addis Ababa, Kobe, Kuala Lumpur).

General service staff

Major office	G1			G2			G3			G4			G5			G6			G7			Total			Percentage	
	M	F	T	M	F	T	M	F	T	M	F	T	M	F	T	M	F	T	M	F	T	M	F	T	M	F
Headquarters	0	0	0	0	0	0	16	7	23	37	105	142	70	278	348	65	162	227	5	11	16	193	563	756	25.5	74.5
<i>Special programmes and collaborative arrangements</i>	0	0	0	1	0	1	1	0	1	1	24	25	3	32	35	1	13	14	0	1	1	7	70	77	9.1	90.9
Africa	39	18	57	484	10	494	104	21	125	59	104	163	62	135	197	93	109	202	76	80	156	917	477	1394	65.8	34.2
The Americas	0	0	0	0	0	0	0	0	0	1	11	12	2	12	14	6	20	26	0	3	3	9	46	55	16.4	83.6
South-East Asia	10	1	11	65	0	65	34	10	44	28	41	69	45	50	95	30	15	45	29	14	43	241	131	372	64.8	35.2
Europe	0	0	0	16	0	16	16	8	24	8	29	37	27	113	140	10	18	28	1	1	2	78	169	247	31.6	68.4
Eastern Mediterranean	31	2	33	50	1	51	50	1	51	25	68	93	39	104	143	38	36	74	12	25	37	245	237	482	50.8	49.2
Western Pacific	3	5	8	21	0	21	24	9	33	8	53	61	6	83	89	22	44	66	8	22	30	92	216	308	29.9	70.1
Total	83	26	109	637	11	648	245	56	301	167	435	602	254	807	1061	265	417	682	131	157	288	1782	1909	3691	48.3	51.7
Percentage by grade	76.1	23.9	100.0	98.3	1.7	100.0	81.4	18.6	100.0	27.7	72.3	100.0	23.9	76.1	100.0	38.9	61.1	100.0	45.5	54.5	100.0	48.3	51.7	100.0		
Percentage of total			3.0			17.6			8.2			16.3			28.7			18.5			7.8			100.0		

M – male, F – female, T – total.

TABLE 3. SUMMARY OF COUNTRIES NOT WITHIN RANGE BY MAJOR OFFICE

Major office	Unrepresented countries	Underrepresented countries	Overrepresented countries
Africa	Lesotho Swaziland		Benin Burkina Faso Burundi Cameroon Congo Côte d'Ivoire Democratic Republic of the Congo Ethiopia Gambia Ghana Guinea Kenya Malawi Mali Nigeria Rwanda Senegal Togo Uganda United Republic of Tanzania Zambia Zimbabwe
The Americas	Antigua and Barbuda Bahamas Barbados Belize Grenada Haiti Jamaica Paraguay Puerto Rico* Saint Kitts and Nevis Saint Lucia Saint Vincent and the Grenadines		Argentina Canada Peru
South-East Asia			Bangladesh India Nepal Sri Lanka

Major office	Unrepresented countries	Underrepresented countries	Overrepresented countries
Europe	Andorra Bosnia and Herzegovina Cyprus Lithuania Luxembourg Monaco Montenegro San Marino The former Yugoslav Republic of Macedonia	Israel	Belgium Denmark France Ireland Italy Netherlands Switzerland United Kingdom of Great Britain and Northern Ireland
Eastern Mediterranean	Kuwait Oman Qatar South Sudan United Arab Emirates	Saudi Arabia	Egypt Iran (Islamic Republic of) Jordan Lebanon Pakistan Sudan Tunisia
Western Pacific	Brunei Darussalam Cook Islands Kiribati Lao People's Democratic Republic Micronesia (Federated States of) Nauru Niue Palau Papua New Guinea Samoa Singapore Tokelau* Tonga Tuvalu Vanuatu	China Japan Republic of Korea	Australia Malaysia New Zealand Philippines

* Associate Member.

TABLE 4a. DISTRIBUTION OF STAFF IN POSITIONS COUNTED FOR GEOGRAPHICAL REPRESENTATION¹ BY COUNTRY OF ORIGIN
Nationals of Member States in the African Region

Country	Range	Staff by grade and sex																		
		P1		P2		P3		P4		P5		P6/D1		D2		Ungraded		All professional staff		
		M	F	M	F	M	F	M	F	M	F	M	F	M	F	M	F	M	F	Total
Algeria	2-10			1	1	1	2	2									4	3	7	
Angola	1-8			1		2	1	1		1				1			6	1	7	
Benin	1-8					7		2			1						9	1	10	
Botswana	1-8										1						0	1	1	
Burkina Faso	1-8			1	2	4	3	4		1							11	4	15	
Burundi	1-8					2	1	3	3	3							8	4	12	
Cameroon	1-8			1	1	4	1	5	2	1	1	2	1				13	6	19	
Cape Verde	1-7											1					0	1	1	
Central African Republic	1-8					1		1		1							3	0	3	
Chad	1-8			1		1		3									5	0	5	
Comoros	1-7							1									1	0	1	
Congo	1-8			2		4		3		1		1					11	0	11	
Côte d'Ivoire	1-8					2	1	4	1		2						8	4	12	
Democratic Republic of the Congo	2-12					2		13	1	3		1		1			20	1	21	
Equatorial Guinea	1-7							1									1	0	1	
Eritrea	1-8			1		3											4	0	4	
Ethiopia	2-12			2	3	8	4	5	1	1	1						17	8	25	
Gabon	1-8				1	1		1		1							2	1	3	
Gambia	1-8			1		7				1							9	0	9	
Ghana	1-8			1	1	4	4	3	1	1	1			1			10	8	18	
Guinea	1-8			1		4		3	1	1							9	1	10	
Guinea-Bissau	1-8					1	1		1	1							2	2	4	
Kenya	1-10				1	4	8	4	2	2							10	11	21	
Lesotho	1-8																0	0	0	
Liberia	1-8			1													1	0	1	
Madagascar	1-8			1		1	1	2									4	2	6	
Malawi	1-8			1		2	1	6									9	1	10	
Mali	1-8			1		7		5		1			1				14	1	15	

Country	Range	Staff by grade and sex																		
		P1		P2		P3		P4		P5		P6/D1		D2		Ungraded		All professional staff		
		M	F	M	F	M	F	M	F	M	F	M	F	M	F	M	F	M	F	Total
Mauritania	1-8			2				2		1							5	0	5	
Mauritius	1-8			1		1	1	2		1		1					6	1	7	
Mozambique	1-8							2				1	1				1	3	4	
Namibia	1-8							1	2								2	1	3	
Niger	1-8					2		1	4		1						6	2	8	
Nigeria	4-14			1		2	1	8	6	1	3						20	2	22	
Rwanda	1-8				1	1		3	10		1						15	1	16	
Sao Tome and Principe	1-7							1									1	0	1	
Senegal	1-8							4	3	4	2	1	1		1		9	7	16	
Seychelles	1-7							1									0	1	1	
Sierra Leone	1-8					1		1		1							1	2	3	
South Africa	4-11					1	1	2	4	3							5	6	11	
Swaziland	1-7																0	0	0	
Togo	1-8					2		4	1	4		2					12	1	13	
Uganda	1-8			1		1		8	4	6	1	1	1				17	6	23	
United Republic of Tanzania	1-10				1		2	5	2	1	2		1				6	8	14	
Zambia	1-8					3		3	3	2		2					7	6	13	
Zimbabwe	1-8			1	1	3		3	1	5	1	1		1			14	3	17	
Total		0	0	12	8	36	17	128	50	106	22	32	12	2	2	2	0	318	111	429

¹ Counted posts exclude: language positions, seconded staff, staff working in partnerships.

M – male, F – female.

TABLE 4b. DISTRIBUTION OF STAFF ON COUNTED POSITIONS¹ BY COUNTRY OF ORIGIN

Nationals of Member States in the Region of the Americas

Country	Range	Staff by grade and sex													All professional staff					
		P1		P2		P3		P4		P5		P6/D1		D2		Ungraded		M	F	Total
		M	F	M	F	M	F	M	F	M	F	M	F	M	F					
Antigua and Barbuda	1-7																	0	0	0
Argentina	9-16			1	2	7	4	3		1					1			11	8	19
Bahamas	1-7																	0	0	0
Barbados	1-7																	0	0	0
Belize	1-7																	0	0	0
Bolivia	1-8				2		1											0	3	3
Brazil	21-29				3	5	6	5	4	5								15	13	28
Canada	19-26			1	2	1	6	12	7	10	4	2	2	1		1		28	21	49
Chile	2-9				1	2	2	1	1									3	4	7
Colombia	3-10				1		1	2	1	3	1							5	4	9
Costa Rica	1-8							1										1	0	1
Cuba	1-8				1		4		1									6	0	6
Dominica	1-7															1		0	1	1
Dominican Republic	1-8							2										2	0	2
Ecuador	1-8				1	1		2	2									3	3	6
El Salvador	1-8							1	3									1	3	4
Grenada	1-7																	0	0	0
Guatemala	1-8				1			1	1	2		1						4	2	6
Guyana	1-7					1	1			1								1	2	3
Haiti	1-8																	0	0	0
Honduras	1-8							2		1								3	0	3
Jamaica	1-8																	0	0	0
Mexico	11-17				1			4	2	2	1		1					5	6	11
Nicaragua	1-8							1	2									1	2	3
Panama	1-8							1	2									1	2	3
Paraguay	1-8																	0	0	0
Peru	2-10				2	2		7	1	1		1						11	3	14
Puerto Rico*	1-8																	0	0	0

Country	Range	Staff by grade and sex																									
		P1		P2		P3		P4		P5		P6/D1		D2		Ungraded		All professional staff									
		M	F	M	F	M	F	M	F	M	F	M	F	M	F	M	F	M	F	Total							
Saint Kitts and Nevis	1-7																		0	0	0						
Saint Lucia	1-7																		0	0	0						
Saint Vincent and the Grenadines	1-7																		0	0	0						
Suriname	1-7							1											0	1	1						
Trinidad and Tobago	1-8				1	1		1				1							2	2	4						
United States of America	142-193		1		2	4		6	17		26	23		37	16		13	5	2	1	87	66	153				
Uruguay	1-8					1		1												1	1	2					
Venezuela (Bolivarian Republic of)	2-9							1	1		1									2	1	3					
Total			0	1		3	9		14	37		79	62		67	29		24	8		4	0	2	2	193	148	341

¹ Counted posts exclude: language positions, seconded staff, staff working in partnerships.

* Associate Member.

M – male, F – female.

TABLE 4c. DISTRIBUTION OF STAFF ON COUNTED POSITIONS¹ BY COUNTRY OF ORIGIN
Nationals of Member States in the South-East Asia Region

Country	Range	Staff by grade and sex																			
		P1		P2		P3		P4		P5		P6/D1		D2		Ungraded		All professional staff			
		M	F	M	F	M	F	M	F	M	F	M	F	M	F	M	F	M	F	Total	
Bangladesh	4-14					1		8		4	1	3							16	1	17
Bhutan	1-8							1		2	1	1							4	1	5
Democratic People's Republic of Korea	1-8							1		1									2	0	2
India	27-38			1	2	18	7	23	8	19	17	6		1					67	35	102
Indonesia	7-14					2				5	2			1					6	4	10
Maldives	1-7					1				1	1								2	1	3
Myanmar	2-10							1		2	2								3	2	5
Nepal	1-8					1		3		3		3							10	0	10
Sri Lanka	1-8			1		1		1		4	3	2							9	3	12
Thailand	4-12							1	2		6	2			1				4	8	12
Timor-Leste	1-7									1									1	0	1
Total		0	0	2	2	22	9	39	10	39	33	20	0	1	1	1	0		124	55	179

¹ Counted posts exclude: language positions, seconded staff, staff working in partnerships.

M – male, F – female.

TABLE 4d. DISTRIBUTION OF STAFF ON COUNTED POSITIONS¹ BY COUNTRY OF ORIGIN

Nationals of Member States in the European Region

Country	Range	Staff by grade and sex																		
		P1		P2		P3		P4		P5		P6/D1		D2		Ungraded		All professional staff		
		M	F	M	F	M	F	M	F	M	F	M	F	M	F	M	F	M	F	Total
Albania	1-8					1		1		1							0	3	3	
Andorra	1-7																0	0	0	
Armenia	1-8									1				1			2	0	2	
Austria	7-14			1	2				3	1		1		1			4	5	9	
Azerbaijan	1-8							2	1		1						2	2	4	
Belarus	1-8								1	1							1	1	2	
Belgium	9-15			1	1			2	1	5	10	1	7	1	1		20	10	30	
Bosnia and Herzegovina	1-8																0	0	0	
Bulgaria	1-8					1	1	1			1						2	2	4	
Croatia	1-8					1	1		3				1				2	4	6	
Cyprus	1-7																0	0	0	
Czech Republic	2-9							1	2	1							2	2	4	
Denmark	6-12				3	2	2	4	2	5		1				1	12	8	20	
Estonia	1-8								1	1		1					2	1	3	
Finland	4-11							2	1	1	4						3	5	8	
France	42-58			1	5	9	11	19	10	23	14	8	2	1		1	61	43	104	
Georgia	1-8							1			1			1			1	2	3	
Germany	63-86				2	5	10	16	13	19	11	4	2		1		44	39	83	
Greece	4-11					1		1	1	1		1					3	2	5	
Hungary	1-8					2		2	1	1		1				1	4	4	8	
Iceland	1-7								1								0	1	1	
Ireland	3-9				1		4		1	3	2	1					4	8	12	
Israel	3-10										1						0	1	1	
Italy	34-47				2	7	3	8	3	14	8	10		5		1	44	17	61	
Kazakhstan	1-8					1		1	2								2	2	4	
Kyrgyzstan	1-8								1								0	1	1	
Latvia	1-8								1	1	1						1	2	3	
Lithuania	1-8																0	0	0	
Luxembourg	1-8																0	0	0	

Country	Range	Staff by grade and sex												All professional staff						
		P1		P2		P3		P4		P5		P6/D1		D2		Ungraded		M	F	Total
		M	F	M	F	M	F	M	F	M	F	M	F	M	F					
Malta	1-7							2				1	1					3	1	4
Monaco	1-7																	0	0	0
Montenegro	1-7																	0	0	0
Netherlands	13-20			2	2	4	6	3	13	4	8	2						29	15	44
Norway	5-12					2	1	3		1		1						1	7	8
Poland	4-11						1		2	2	1							4	2	6
Portugal	4-10							3	1									1	3	4
Republic of Moldova	1-8				1	1		1	1									2	2	4
Romania	1-8						1	3										1	3	4
Russian Federation	12-19			1	3	2	3	1	4	3								10	7	17
San Marino	1-7																	0	0	0
Serbia	1-8			1	1		2	1	2									3	4	7
Slovakia	1-8				1													1	0	1
Slovenia	1-8					1												0	1	1
Spain	18-26			1	2	2	4	4	4	3	1	1	1	1				13	11	24
Sweden	8-14				1	4	1	1	2	3			1					4	9	13
Switzerland	9-16			1		6	5	4	1	4								13	15	28
Tajikistan	1-8					1		2										0	3	3
The former Yugoslav Republic of Macedonia	1-8																	0	0	0
Turkey	5-12						3		2	3	1	1						6	4	10
Turkmenistan	1-8			1		1			1									1	2	3
Ukraine	2-10					2		1										2	2	4
United Kingdom of Great Britain and Northern Ireland	37-51	1		2	2	2	16	13	20	15	7	3	3	1				51	42	93
Uzbekistan	1-10			1					1									1	1	2
Total		1	0	10	27	45	104	94	133	88	55	14	14	4	0	4		362	299	661

¹ Counted posts exclude: language positions, seconded staff, staff working in partnerships.

M – male, F – female.

TABLE 4e. DISTRIBUTION OF STAFF ON COUNTED POSITIONS¹ BY COUNTRY OF ORIGIN

Nationals of Member States in the Eastern Mediterranean Region

Country	Range	Staff by grade and sex																		
		P1		P2		P3		P4		P5		P6/D1		D2		Ungraded		All professional staff		
		M	F	M	F	M	F	M	F	M	F	M	F	M	F	M	F	M	F	Total
Afghanistan	1-8					2			1			1						3	1	4
Bahrain	1-7									1				1				0	2	2
Djibouti	1-7					1				1		1						3	0	3
Egypt	3-12		1	2	3	2	2	7	3	2	5							13	14	27
Iran (Islamic Republic of)	4-12					1		5	1	4	1		1					10	3	13
Iraq	2-9									3					1			4	0	4
Jordan	1-8					1		3	1	2	2	1	1	1				8	4	12
Kuwait	1-8																	0	0	0
Lebanon	1-8					2		2	2	2	1		2					6	5	11
Libya	1-8											1						1	0	1
Morocco	1-10					1		1	1	1		2						4	2	6
Oman	1-8																	0	0	0
Pakistan	5-14					1		7	1	11		3						22	1	23
Qatar	1-7																	0	0	0
Saudi Arabia	5-11									1	1				1			2	1	3
Somalia	1-8								2	1		1			1			3	2	5
South Sudan	1-7																	0	0	0
Sudan	1-10					1	1	5	2	3		2						11	3	14
Syrian Arab Republic	1-8							1	1	2		1						4	1	5
Tunisia	1-8					2	1	2	1	1	2	3						8	4	12
United Arab Emirates	2-8																	0	0	0
Yemen	1-8							2		1				1				4	0	4
Total		0	1	2	3	13	5	35	16	35	13	16	4	2	1	3	0	106	43	149

¹ Counted posts exclude: language positions, seconded staff, staff working in partnerships.

M – male, F – female.

TABLE 4f. DISTRIBUTION OF STAFF ON COUNTED POSITIONS¹ BY COUNTRY OF ORIGIN
Nationals of Member States in the Western Pacific Region

Country	Range	Staff by grade and sex																		
		P1		P2		P3		P4		P5		P6/D1		D2		Ungraded		All professional staff		
		M	F	M	F	M	F	M	F	M	F	M	F	M	F	M	F	M	F	Total
Australia	12-19			3		1	2	8	6	6	6	5		1			21	17	38	
Brunei Darussalam	1-7															0	0	0		
Cambodia	1-8							1		1						2	0	2		
China	40-55					1	4	5	7	8	3	4			1	1	19	15	34	
Cook Islands	1-7															0	0	0		
Fiji	1-7							1		1	1					2	1	3		
Japan	121-166			2		2	1	4	8	10	5	1		1	1	19	16	35		
Kiribati	1-7															0	0	0		
Lao People's Democratic Republic	1-8															0	0	0		
Malaysia	3-9							3	2	3	4			1		7	6	13		
Marshall Islands	1-7			1												1	0	1		
Micronesia (Federated States of)	1-7															0	0	0		
Mongolia	1-8								4	1	1					1	5	6		
Nauru	1-7															0	0	0		
New Zealand	2-9					2		3		1	4			1		7	4	11		
Niue	1-7															0	0	0		
Palau	1-7															0	0	0		
Papua New Guinea	1-8															0	0	0		
Philippines	3-12			2	1	6	6	3	11	4	1	1	1	1		17	20	37		
Republic of Korea	15-21					1	1	2	2	3	2	1			1	8	5	13		
Samoa	1-7															0	0	0		
Singapore	3-10															0	0	0		
Solomon Islands	1-7									1						1	0	1		
Tokelau*	1-7															0	0	0		
Tonga	1-7															0	0	0		
Tuvalu	1-7															0	0	0		
Vanuatu	1-7															0	0	0		
Viet Nam	3-12					1	1	1	1							2	2	4		
Total		0	0	3	6	14	15	31	41	39	27	12	1	5	0	3	1	107	91	198

¹ Counted posts exclude: language positions, seconded staff, staff working in partnerships.

* Associate Member.

M – male, F – female.

TABLE 5. STAFF BY AGE, SEX AND MAJOR OFFICE

Professional and higher categories

Major office	20–29 years			30–39 years			40–49 years			50–59 years			60–62 years			Over 62 years			Total		
	M	F	T	M	F	T	M	F	T	M	F	T	M	F	T	M	F	T	M	F	T
Headquarters	1	2	3	61	90	151	184	197	381	245	152	397	26	16	42	4	2	6	521	459	980
<i>Special programmes and collaborative arrangements</i>	2	2	4	12	27	39	30	34	64	34	14	48	6	2	8	1	0	1	85	79	164
Africa	0	0	0	13	6	19	80	30	110	160	46	206	32	6	38	0	0	0	285	88	373
The Americas	0	0	0	3	5	8	18	14	32	27	21	48	4	0	4	1	1	2	53	41	94
South-East Asia	0	0	0	4	4	8	20	18	38	56	17	73	11	5	16	1	1	2	92	45	137
Europe	2	2	4	19	27	46	38	44	82	36	20	56	6	2	8	1	0	1	102	95	197
Eastern Mediterranean	0	0	0	8	3	11	32	23	55	65	27	92	10	0	10	5	0	5	120	53	173
Western Pacific	0	1	1	12	3	15	48	26	74	48	18	66	12	3	15	1	0	1	121	51	172
Total	5	7	12	132	165	297	450	386	836	671	315	986	107	34	141	14	4	18	1379	911	2290
Percentage by bracket	42	58	100	44	56	100	54	46	100	68	32	100	76	24	100	78	22	100	60	40	100
Percentage of total	0.5			13.0			36.5			43.1			6.2			0.8			100.0		

National professional

Major office	20–29 years			30–39 years			40–49 years			50–59 years			60–62 years			Over 62 years			Total		
	M	F	T	M	F	T	M	F	T	M	F	T	M	F	T	M	F	T	M	F	T
Headquarters	1	2	3	12	12	24	2	6	8	0	1	1	0	0	0	0	0	0	15	21	36
<i>Special programmes and collaborative arrangements</i>	0	0	0	1	0	1	0	0	0	0	0	0	0	0	0	0	0	0	1	0	1
Africa	1	0	1	63	22	85	192	66	258	155	72	227	23	5	28	1	1	2	435	166	601
The Americas	0	0	0	0	0	0	0	0	0	1	4	5	0	0	0	0	0	0	1	4	5
South-East Asia	0	1	1	2	5	7	6	4	10	19	6	25	2	1	3	0	0	0	29	17	46
Europe	0	0	0	8	17	25	16	19	35	9	12	21	3	0	3	0	0	0	36	48	84
Eastern Mediterranean	0	0	0	9	7	16	14	11	25	16	6	22	1	1	2	0	0	0	40	25	65
Western Pacific	0	0	0	6	8	14	9	18	27	4	10	14	1	0	1	0	0	0	20	36	56
Total	2	3	5	101	71	172	239	124	363	204	111	315	30	7	37	1	1	2	577	317	894
Percentage by bracket	40	60	100	59	41	100	66	34	100	65	35	100	81	19	100	50	50	100	65	35	100
Percentage of total	0.6			19.2			40.6			35.2			4.1			0.2			100.0		

General service

Major office	20–29 years			30–39 years			40–49 years			50–59 years			60–62 years			Over 62 years			Total		
	M	F	T	M	F	T	M	F	T	M	F	T	M	F	T	M	F	T	M	F	T
Headquarters	12	18	30	55	158	213	69	177	246	52	195	247	5	13	18	0	2	2	193	563	756
<i>Special programmes and collaborative arrangements</i>	0	2	2	6	21	27	1	21	22	0	23	23	0	3	3	0	0	0	7	70	77
Africa	12	14	26	176	147	323	399	179	578	298	130	428	29	7	36	3	0	3	917	477	1394
The Americas	0	1	1	3	1	4	5	11	16	1	29	30	0	2	2	0	2	2	9	46	55
South-East Asia	4	7	11	61	52	113	83	38	121	88	32	120	5	1	6	0	1	1	241	131	372
Europe	1	7	8	27	60	87	35	56	91	13	41	54	2	5	7	0	0	0	78	169	247
Eastern Mediterranean	15	23	38	78	90	168	82	79	161	65	43	108	4	2	6	1	0	1	245	237	482
Western Pacific	4	12	16	27	79	106	26	60	86	35	60	95	0	5	5	0	0	0	92	216	308
Total	48	84	132	433	608	1041	700	621	1321	552	553	1105	45	38	83	4	5	9	1782	1909	3691
Percentage by bracket	36	64	100	42	58	100	53	47	100	50	50	100	54	46	100	44	56	100	48	52	100
Percentage of total			3.6			28.2			35.8			29.9			2.2			0.2			100.0

M – male, F – female, T – total.

TABLE 6. STAFF BY GRADE AND AGE, ALL LOCATIONS

Professional and higher categories

Grade	20–29 years			30–39 years			40–49 years			50–59 years			60–62 years			Over 62 years			Total		
	M	F	T	M	F	T	M	F	T	M	F	T	M	F	T	M	F	T	M	F	T
Ungraded	0	0	0	0	0	0	2	0	2	4	4	8	1	1	2	5	2	7	12	7	19
D2	0	0	0	0	0	0	2	1	3	22	5	27	4	2	6	1	1	2	29	9	38
D1/P6	0	0	0	2	0	2	20	15	35	114	25	139	25	3	28	5	0	5	166	43	209
P5	0	0	0	15	9	24	130	89	219	285	130	415	48	14	62	3	1	4	481	243	724
P4	0	0	0	49	39	88	217	179	396	192	106	298	23	10	33	0	0	0	481	334	815
P3	1	2	3	49	73	122	61	73	134	47	34	81	3	4	7	0	0	0	161	186	347
P2	0	1	1	16	32	48	15	27	42	7	11	18	3	0	3	0	0	0	41	71	112
P1	4	4	8	1	12	13	3	2	5	0	0	0	0	0	0	0	0	0	8	18	26
Total	5	7	12	132	165	297	450	386	836	671	315	986	107	34	141	14	4	18	1379	911	2290
Percentage by bracket	42	58	100	44	56	100	54	46	100	68	32	100	76	24	100	78	22	100	60	40	100
Percentage of total	0.5			13.0			36.5			43.1			6.2			0.8			100.0		

National professional

Grade	20–29 years			30–39 years			40–49 years			50–59 years			60–62 years			Over 62 years			Total		
	M	F	T	M	F	T	M	F	T	M	F	T	M	F	T	M	F	T	M	F	T
A	0	0	0	7	9	16	13	3	16	4	7	11	0	0	0	0	0	0	24	19	43
B	2	3	5	56	38	94	98	44	142	55	36	91	13	3	16	1	0	1	225	124	349
C	0	0	0	38	24	62	126	75	201	139	67	206	17	3	20	0	1	1	320	170	490
D	0	0	0	0	0	0	2	2	4	6	1	7	0	1	1	0	0	0	8	4	12
Total	2	3	5	101	71	172	239	124	363	204	111	315	30	7	37	1	1	2	577	317	894
Percentage by bracket	40	60	100	59	41	100	66	34	100	65	35	100	81	19	100	50	50	100	65	35	100
Percentage of total	0.6			19.2			40.6			35.2			4.1			0.2			100.0		

General service

Grade	20–29 years			30–39 years			40–49 years			50–59 years			60–62 years			Over 62 years			Total		
	M	F	T	M	F	T	M	F	T	M	F	T	M	F	T	M	F	T	M	F	T
G7	0	1	1	31	27	58	49	47	96	48	77	125	3	4	7	0	1	1	131	157	288
G6	12	5	17	91	98	189	105	154	259	54	150	204	5	10	15	0	1	1	267	418	685
G5	16	29	45	72	263	335	95	269	364	66	229	295	5	16	21	0	1	1	254	807	1061
G4	12	38	50	46	193	239	57	121	178	52	74	126	2	6	8	0	2	2	169	434	603
G3	5	9	14	52	14	66	94	21	115	85	12	97	6	0	6	1	0	1	243	56	299
G2	0	1	1	114	5	119	274	1	275	224	3	227	20	1	21	3	0	3	635	11	646
G1	3	1	4	27	8	35	26	8	34	23	8	31	4	1	5	0	0	0	83	26	109
Total	48	84	132	433	608	1041	700	621	1321	552	553	1105	45	38	83	4	5	9	1782	1909	3691
Percentage by bracket	36	64	100	42	58	100	53	47	100	50	50	100	54	46	100	44	56	100	48	52	100
Percentage of total			3.6			28.2			35.8			29.9			2.2			0.2			100.0

M – male, F – female, T – total.

TABLE 7. STAFF BY LENGTH OF SERVICE

Major office	Under 5 years				5–9 years				10–14 years				15–19 years				20–24 years				25–29 years				≥30 years				All			
	P	NPO	GS	T	P	NPO	GS	T	P	NPO	GS	T	P	NPO	GS	T	P	NPO	GS	T	P	NPO	GS	T	P	NPO	GS	T	P	NPO	GS	T
Headquarters	385	36	281	702	340	0	234	574	131	0	82	213	57	0	24	81	44	0	78	122	20	0	41	61	3	0	16	19	980	36	756	1772
<i>Special programmes and collaborative arrangements</i>	85	1	28	114	51	0	29	80	22	0	11	33	3	0	0	3	2	0	7	9	1	0	2	3	0	0	0	0	164	1	77	242
Africa	146	436	799	1381	116	85	377	578	79	71	48	198	11	1	59	71	14	6	54	74	2	2	37	41	5	0	20	25	373	601	1394	2368
The Americas	26	0	14	40	20	3	5	28	30	0	9	39	8	0	7	15	6	0	7	13	3	1	4	8	1	1	9	11	94	5	55	154
South-East Asia	58	25	92	175	39	12	95	146	21	3	57	81	10	0	41	51	4	1	46	51	4	5	33	42	1	0	8	9	137	46	372	555
Europe	91	54	102	247	67	30	104	201	19	0	16	35	9	0	11	20	9	0	8	17	1	0	2	3	1	0	4	5	197	84	247	528
Eastern Mediterranean	68	38	184	290	49	13	194	256	36	9	28	73	10	2	29	41	4	0	25	29	6	2	17	25	0	1	5	6	173	65	482	720
Western Pacific	88	36	123	247	42	12	78	132	27	0	48	75	13	1	23	37	1	5	21	27	0	1	8	9	1	1	7	9	172	56	308	536
Total	947	626	1623	3196	724	155	1116	1995	365	83	299	747	121	4	194	319	84	12	246	342	37	11	144	192	12	3	69	84	2290	894	3691	6875
Percentage by bracket	29.6	19.6	50.8	100.0	36.3	7.8	55.9	100.0	48.9	11.1	40.0	100.0	37.9	1.3	60.8	100.0	24.6	3.5	71.9	100.0	19.3	5.7	75.0	100.0	14.3	3.6	82.1	100.0	33.3	13.0	53.7	100.0
Percentage of total	46.5				29.0				10.9				4.6				5.0				2.8				1.2				100.0			

P – professional and higher categories, NPO – national professional officer, GS – general service, T – total.

TABLE 8. APPOINTMENTS PROCESSED FROM 1 JANUARY TO 31 DECEMBER 2011

Major office	Category	Total staff at 31 December 2011	External appointments			Conversion of temporary contracts			Interagency transfers			Total	
			No. of staff	% of total recruitment	% of women	No. of staff	% of total recruitment	% of women	No. of staff	% of total recruitment	% of women	No. of staff	% of women
Headquarters	P	980	14	73.7	43	0	0.0	0	5	26.3	40	19	42.1
	NPO	36	1	100.0	0	0	0.0	0	0	0.0	0	1	0.0
	GS	756	1	100.0	100	0	0.0	0	0	0.0	0	1	100.0
<i>Special programmes and collaborative arrangements</i>	P	164	3	60.0	33	0	0.0	0	2	40.0	0	5	20.0
	NPO	1	0	0.0	0	0	0.0	0	0	0.0	0	0	0.0
	GS	77	0	0.0	0	0	0.0	0	0	0.0	0	0	0.0
Africa	P	373	8	100.0	25	0	0.0	0	0	0.0	0	8	25.0
	NPO	601	7	100.0	43	0	0.0	0	0	0.0	0	7	42.9
	GS	1 394	6	100.0	17	0	0.0	0	0	0.0	0	6	16.7
The Americas	P	94	8	100.0	0	0	0.0	100	0	0.0	0	8	0.0
	NPO	5	0	0.0	0	0	0.0	0	0	0.0	0	0	0.0
	GS	55	3	100.0	0	0	0.0	100	0	0.0	0	3	0.0
South-East Asia	P	137	4	28.6	0	10	71.4	0	0	0.0	0	14	35.7
	NPO	46	1	50.0	100	1	50.0	0	0	0.0	0	2	50.0
	GS	372	5	50.0	80	5	50.0	80	0	0.0	0	10	80.0
Europe	P	197	10	71.4	40	3	21.4	33	1	7.1	0	14	35.7
	NPO	84	3	100.0	100	0	0.0	0	0	0.0	0	3	100.0
	GS	247	3	60.0	100	2	40.0	0	0	0.0	0	5	100.0
Eastern Mediterranean	P	173	4	57.1	50	1	14.3	0	2	28.6	0	7	28.6
	NPO	65	9	100.0	33	0	0.0	0	0	0.0	0	9	33.3
	GS	482	16	84.2	31	3	15.8	0	0	0.0	0	19	26.3
Western Pacific	P	172	6	75.0	17	1	12.5	100	1	12.5	0	8	37.5
	NPO	56	6	100.0	100	0	0.0	0	0	0.0	0	6	100.0
	GS	308	8	88.9	50	1	11.1	100	0	0.0	0	9	55.6
Total	P	2 290	57	68.7	37	15	18.1	33.3	11	13.3	27.3	83	34.9
	NPO	894	27	96.4	59	1	3.6	0.0	0	0.0	0.0	28	57.1
	GS	3 691	42	79.2	50	11	20.8	63.6	0	0.0	0.0	53	52.8
	All	6 875	126	76.8	46	27	16.5	44.4	11	6.7	27.3	164	44.5

P – professional and higher categories, NPO – national professional officer, GS – general service, T – total.

TABLE 9. STAFF RETIREMENT PROJECTIONS^a

Major office	Category	Total staff at 31 December 2011	Staff due to retire							
			By 31 December 2012		By 31 December 2014		By 31 December 2016		By 31 December 2021	
			No.	%	No.	%	No.	%	No.	%
Headquarters	P	980	31	3.2	110	11.2	183	18.7	392	40.0
	NPO	36	0	0.0	0	0.0	1	2.8	1	2.8
	GS	756	16	2.1	58	7.7	119	15.7	245	32.4
<i>Special programmes and collaborative arrangements</i>	P	164	2	1.2	14	8.5	19	11.6	40	24.4
	NPO	1	0	0.0	0	0.0	0	0.0	0	0.0
	GS	77	2	2.6	5	6.5	10	13.0	23	29.9
Africa	P	373	15	4.0	66	17.7	108	29.0	200	53.6
	NPO	601	17	2.8	50	8.3	86	14.3	195	32.4
	GS	1 394	27	1.9	95	6.8	167	12.0	368	26.4
The Americas	P	94	2	2.1	7	7.4	20	21.3	43	45.7
	NPO	5	0	0.0	0	0.0	1	20.0	5	100.0
	GS	55	1	1.8	6	10.9	11	20.0	26	47.3
South-East Asia	P	137	7	5.1	25	18.2	41	29.9	76	55.5
	NPO	46	1	2.2	7	15.2	11	23.9	22	47.8
	GS	372	7	1.9	31	8.3	57	15.3	104	28.0
Europe	P	197	8	4.1	19	9.6	22	11.2	49	24.9
	NPO	84	0	0.0	5	6.0	7	8.3	18	21.4
	GS	247	3	1.2	15	6.1	26	10.5	50	20.2
Eastern Mediterranean	P	173	3	1.7	14	8.1	37	21.4	78	45.1
	NPO	65	1	1.5	3	4.6	7	10.8	15	23.1
	GS	482	6	1.2	17	3.5	34	7.1	91	18.9
Western Pacific	P	172	7	4.1	19	11.0	31	18.0	68	39.5
	NPO	56	1	1.8	3	5.4	5	8.9	11	19.6
	GS	308	1	0.3	15	4.9	28	9.1	78	25.3
Total	P	2 290	75	3.3	274	12.0	461	20.1	946	41.3
	NPO	894	20	2.2	68	7.6	118	13.2	267	29.9
	GS	3 691	63	1.7	242	6.6	452	12.2	985	26.7
	All	6 875	158	2.3	584	8.5	1 031	15.0	2 198	32.0

^a Figures are cumulative. For example, the total number of staff due to retire by 31 December 2014 (274) includes those due to retire by 31 December 2012 (75).

P – professional and higher categories, NPO – national professional officer, GS – general service.

**TABLE 10. TOTAL STAFF IN THE PROFESSIONAL AND HIGHER CATEGORIES BY MAJOR OFFICE
AND REGION OF NATIONALITY**

By location of assignment

Major office	Region of nationality													
	Africa		The Americas		South-East Asia		Europe		Eastern Mediterranean		Western Pacific		Total	
	No.	%	No.	%	No.	%	No.	%	No.	%	No.	%	No.	%
Headquarters	116	10.1	240	21.0	83	7.3	524	45.8	46	4.0	135	11.8	1144	100.0
Africa	336	90.1	12	3.2	5	1.3	17	4.6	2	0.5	1	0.3	373	100.0
The Americas	0	0.0	81	86.2	0	0.0	12	12.8	0	0.0	1	1.1	94	100.0
South-East Asia	1	0.7	20	14.6	79	57.7	19	13.9	4	2.9	14	10.2	137	100.0
Europe	1	0.6	22	11.2	3	1.5	164	83.2	1	0.5	6	3.0	197	100.0
Eastern Mediterranean	6	3.5	22	12.7	4	2.3	29	16.8	108	62.4	4	2.3	173	100.0
Western Pacific	9	5.2	32	18.6	17	9.9	45	26.2	2	1.2	67	39.0	172	100.0
Total	469	20.5	429	18.7	191	8.3	810	35.4	163	7.1	228	10.0	2 290	100.0

By region of nationality

Major office	Region of nationality													
	Africa		The Americas		South-East Asia		Europe		Eastern Mediterranean		Western Pacific		Total	
	No.	%	No.	%	No.	%	No.	%	No.	%	No.	%	No.	%
Headquarters	116	24.7	240	55.9	83	43.5	524	64.7	46	28.2	135	59.2	1 144	
Africa	336	71.6	12	2.8	5	2.6	17	2.1	2	1.2	1	0.4	373	
The Americas	0	0.0	81	18.9	0	0.0	12	1.5	0	0.0	1	0.4	94	
South-East Asia	1	0.2	20	4.7	79	41.4	19	2.3	4	2.5	14	6.1	137	
Europe	1	0.2	22	5.1	3	1.6	164	20.2	1	0.6	6	2.6	197	
Eastern Mediterranean	6	1.3	22	5.1	4	2.1	29	3.6	108	66.3	4	1.8	173	
Western Pacific	9	1.9	32	7.5	17	8.9	45	5.6	2	1.2	67	29.4	172	
Total	469	100.0	429	100.0	191	100.0	810	100.0	163	100.0	228	100.0	2 290	

TABLE 11. STAFF MOBILITY: PROFESSIONAL AND HIGHER CATEGORIES FROM 1 JANUARY TO 31 DECEMBER 2011

Major office leaving	Major office joining															
	Headquarters		Africa		The Americas		South-East Asia		Europe		Eastern Mediterranean		Western Pacific		Total	
	No.	%	No.	%	No.	%	No.	%	No.	%	No.	%	No.	%	No.	%
Headquarters	8	25.8	2	6.5	2	6.5	6	19.4	5	16.1	2	6.5	6	19.4	31	100.0
Africa	1	2.2	43	95.6	0	0.0	0	0.0	0	0.0	0	0.0	1	2.2	45	100.0
The Americas	0	0.0	0	0.0	8	100.0	0	0.0	0	0.0	0	0.0	0	0.0	8	100.0
South-East Asia	1	7.1	0	0.0	0	0.0	12	85.7	0	0.0	0	0.0	1	7.1	14	100.0
Europe	1	4.8	0	0.0	0	0.0	1	4.8	17	81.0	1	4.8	1	4.8	21	100.0
Eastern Mediterranean	2	22.2	0	0.0	0	0.0	0	0.0	0	0.0	7	77.8	0	0.0	9	100.0
Western Pacific	2	5.6	0	0.0	0	0.0	5	13.9	0	0.0	1	2.8	28	77.8	36	100.0
Total	15	9.1	45	27.4	10	6.1	24	14.6	22	13.4	11	6.7	37	22.6	164	100.0

TABLE 12. DISTRIBUTION OF OCCUPIED PROFESSIONAL AND HIGHER CATEGORY POSTS ACROSS MAIN OCCUPATIONAL GROUPS¹

1 Professional, managerial and technical work		%			
1.A.	Administrative specialists	31.3	1.A.	Administrative specialists	31.3
1.B.	Architects, engineers	0.8	1.A.	Administrative (general)	3.3
1.C.	Archivists, curators, information specialists and librarians	0.9	1.A.01.	Financial management specialists	11.3
1.D.	Artists	0.0	1.A.02.	Management and programme analysts	12.6
1.E.	Economists	1.6	1.A.03.	Building services administrators	2.5
1.F.	Education specialists	0.4	1.A.04.	Meetings services administrators	0.8
1.G.	Jurists	1.4	1.A.05.	Computer information systems specialists	17.4
1.H.	Life scientists	3.8	1.A.06.	Human resources management specialists	7.3
			1.A.07.	Printing services specialists	0.3
			1.A.08.	Public information specialists	15.7
			1.A.09.	Purchasing and contracting specialists	2.3
			1.A.10.	Representation and protocol specialists	4.8
			1.A.11.	Technical cooperation administrators	6.4
			1.A.12.	Administrative officers	13.2
			1.A.21.	Auditors	1.4
			1.A.23.	Records and documents administrators	0.7
1.I.	Dental, nutrition, medical, nursing and veterinary specialists	50.3	1.I.	Dental, nutrition, medical, nursing and veterinary specialists	50.3
1.J.	Physical scientists	0.3	1.I.	Medical specialists (general)	1.2
1.K.	Sales and marketing specialists	0.2	1.I.01.	Dentists	0.2
1.L.	Social scientists	1.7	1.I.02.	Dieticians and nutritionists	2.6
1.M.	Statisticians and mathematicians	1.2	1.I.03.	Medical specialists	90.5
1.N.	Transportation specialists	0.1	1.I.04.	Nursing specialists	0.7
1.O.	Writers, translators, interpreters	2.5	1.I.05.	Opticians and optometrists	0.2
1.P.	Professional, managerial and technical specialists for which no job family exists	1.2	1.I.06.	Pharmacists	2.0
1.Q.	Postal services specialists	0.0	1.I.07.	Sanitarians (public health)	0.2
1.R.	Environmental specialists	0.9	1.I.08.	Veterinarians	0.4
1.S.	Relief specialists	1.3	1.I.09.	Rehabilitation specialists	0.5
1.T.	Electronic communications specialists	0.1	1.I.10.	Health laboratory specialists	1.5
1.U.	Cultural development specialists	0.0			
			1.I.03.	Medical specialists (selected)	%
			1.I.03	Medical specialists	8.6
			1.I.03.B.	Epidemiologists	12.1
			1.I.03.G.	Family health specialists	5.0
			1.I.03.H.	Ophthalmologists	0.5
			1.I.03.I.	Immunologists	2.2
			1.I.03.K.	Noncommunicable disease specialists	1.5
			1.I.03.M.	Mental health specialists	1.6
			1.I.03.N.	Public health specialists	46.9
			1.I.03.Q.	Traditional medicine specialists	0.4
			1.I.03.S.	Communicable disease specialists	15.8
			1.I.03.T.	Occupational health specialists	0.6

¹ Occupied posts only; refers to the requirements of the job, not the skills of the incumbent.

Coding is according to the Common Classification of Occupational Groups, the occupational reference work of the United Nations system.