



## التقرير السنوي عن الموارد البشرية

### تقرير من الأمانة

١- يعرض هذا التقرير ملاك الموظفين في المنظمة في ٣١ كانون الأول/ ديسمبر ٢٠١١. وبالإضافة إلى ذلك، وبالاستناد إلى التقارير السنوية التي أعدت عن الموارد البشرية على مدى السنوات العشر الماضية، يوفر التقرير تحليلاً لجوانب معينة من عملية التقييم الخاصة بالقوى العاملة. وتشتمل البيانات على تفاصيل بشأن ما يلي: فئات التعيين، وتوزيع الموظفين حسب نوع الجنس، والتمثيل الجغرافي، والسن، والرتبة، ومدة الخدمة، ومعدل دوران الموظفين، وحركة تنقلات الموظفين وتناوبهم، وتوزيع الموظفين في وظائف الفئة المهنية (الفنية) والفئات العليا عبر المجموعات المهنية الرئيسية.

٢- وكان المجلس التنفيذي قد نظر في نسخة سابقة من هذا التقرير في دورته الثلاثين بعد المائة، المعقودة في كانون الثاني/ يناير ٢٠١٢. واستجابةً للتعليقات التي أبدتها الأعضاء أثناء المناقشات<sup>٢</sup> تعهدت الأمانة بتوفير بيانات أكمل عن الأشخاص الذين تعينهم المنظمة بعقود فردية باعتبارهم "غير موظفين"<sup>٣</sup>. وتقرر أن يضاف فرع ثانٍ إلى هذا التقرير بشأن فئة "غير الموظفين".

### ملاك الموظفين

#### فئات التعيين

٣- في ٣١ كانون الأول/ ديسمبر ٢٠١١ كان مجموع عدد موظفي المنظمة ٧٨١٧ موظفاً (بمن فيهم الموظفون بعقود مؤقتة). ومنهم ٦٨٧٥ موظفاً بعقود محددة المدة أو بتعيينات مستمرة (يشار إليهما، على السواء، أدناه بمصطلح "التعيينات الطويلة المدة"، حيث بلغ عدد موظفي الفئة المهنية (الفنية) والفئات العليا ٢٢٩٠ موظفاً (٣٣,٣٪)، وموظفي فئة الموظفين المهنيين الوطنيين ٨٩٤ موظفاً (١٣٪)، وموظفي فئة الخدمات

١ الوثيقة مت ٢٦/١٣٠ إضافة ١.

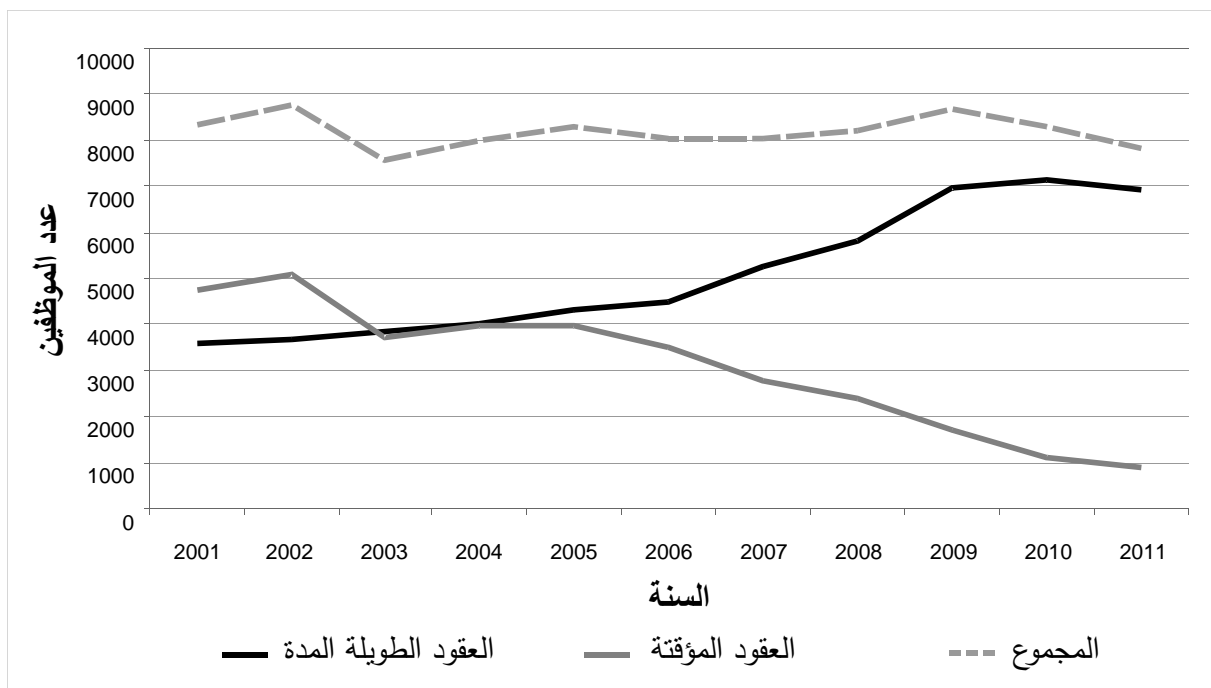
٢ انظر الوثيقة مت ٢٠١٢/١٣٠/ سجلات/٢، المحضر الموجز للجلسة الثالثة عشرة، الفرع ٣، (بالإنكليزية).

٣ تتعلق عقود الأشخاص "غير الموظفين" بالترتيبات وفئات المهام التالية: ترتيبات الخدمات الخاصة، والاستشاريون، ورتيبيات أداء العمل، والموظفون المهنيون (الفنيون) المبتدئون. انظر الفقرة ٢٨ للاطلاع على التفاصيل.

٤ هذه الأرقام تشمل موظفي البرامج الخاصة والترتيبات التعاونية التي تستضيفها المنظمة. وعلى الرغم من أنها تشمل كذلك الموظفين في منظمة الصحة للبلدان الأمريكية، المكتب الإقليمي للأمريكتين، الذين تتحمل منظمة الصحة العالمية تكاليفهم فإنها لا تشمل الموظفين في إقليم الأمريكتين الذين تتحمل منظمة الصحة للبلدان الأمريكية تكاليفهم (انظر التفاصيل في الفقرات من ٢٤ إلى ٢٧)؛ ولا تشمل الموظفين في الوكالة الدولية لبحوث السرطان أو في أية وكالة أخرى تديرها منظمة الصحة العالمية.

العامة ٣٦٩١ موظفاً (٥٣,٧٪) (انظر الجدول ١). و زاد عدد موظفي التعيينات الطويلة المدة بمقدار ٢٧٩ (٣,٩٪) مقارنة بالعدد المبلغ في ملاك الموظفين في ٣١ كانون الأول/ ديسمبر ٢٠١٠. ويُعد هذا أدنى مستوى لعدد هؤلاء الموظفين منذ عام ٢٠٠٣.

الشكل ١: تطور عدد الموظفين حسب نوع العقد خلال الفترة ٢٠١١-٢٠٠١



٤- وفي ٣١ كانون الأول/ ديسمبر ٢٠١١ بلغ عدد الموظفين بعقود مؤقتة ٩٤٢ موظفاً (انظر الشكل ١ والجدول ١)، أي بانخفاض قدره ١٧٧ موظفاً أو ١٥,٨٪ مقارنة بالعدد المبلغ في مرتسم الموظفين في ٣١ كانون الأول/ ديسمبر ٢٠١٠. ويشكل الموظفون المؤقتون حالياً ١٢,١٪ من مجموع القوى العاملة، مقابل ٥٦,٨٪ في عام ٢٠٠١.

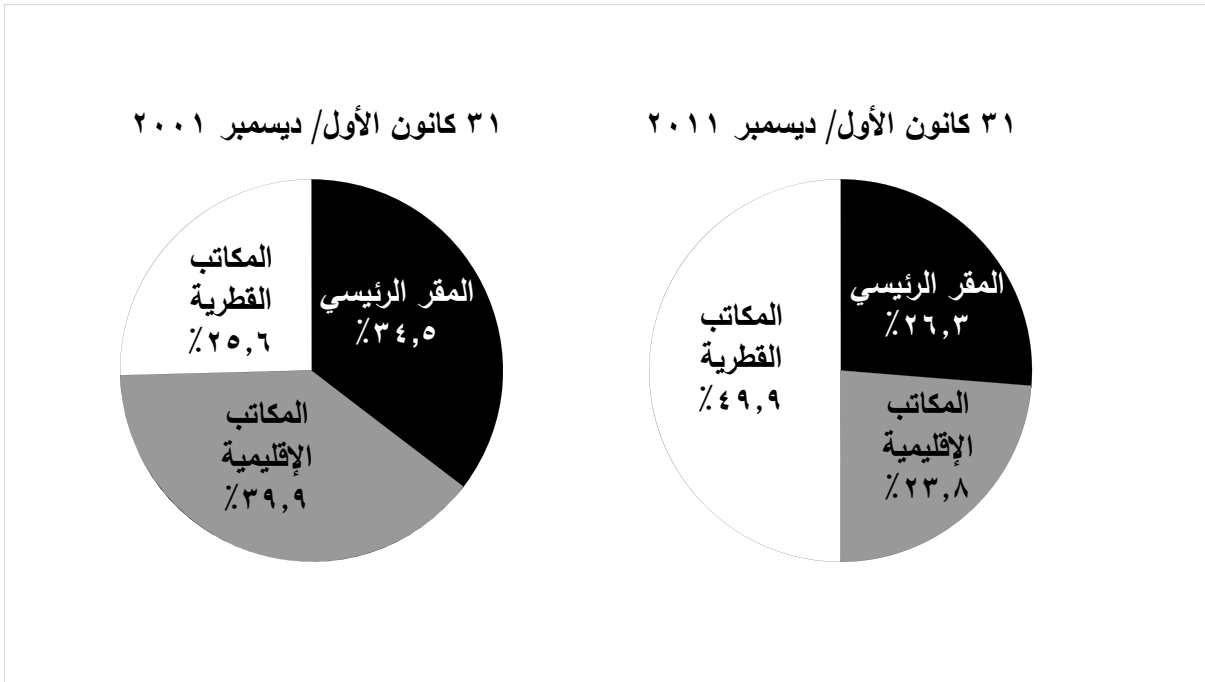
٥- ويبين الجدول ٢ توزيع الموظفين بعقود طويلة المدة حسب المكتب الرئيسي والرتبة ونوع الجنس. ويمكن في توزيع الفئة المهنية (الفنية) والفئات العليا ملاحظة أن نسبة الموظفين حسب الرتبة قد تغيرت كثيراً أثناء مدة العشر سنوات فيما يتعلق بالرتب من م٣ (ف٣) إلى م٥ (ف٥) (م٣: من ١٠,٤٪ إلى ١٥,٢٪؛ وم٤: من ٢٨,١٪ إلى ٣٥,٦٪؛ وم٥: من ٣٩,٣٪ إلى ٣١,٦٪). ونتيجة لذلك بلغ إجمالي نسبة الموظفين بتعيينات طويلة المدة ٥٦,٨٪ في الرتبة م٤ أو الرتب الأدنى، مقابل ٤٥,٩٪ في عام ٢٠٠١، ويعزى ذلك إلى الدوران الطبيعي للموظفين والاستعاضة بموظفين أصغر سناً من مختلف المرتسمات والذين يعينون برتب أدنى.

- ١ جميع البيانات الواردة في هذا التقرير تتعلق بالتعيينات الطويلة المدة ما لم يشر إلى خلاف ذلك.
- ٢ انظر الوثيقة ج٣٦/٦٤.
- ٣ انظر الوثيقة ج٣٠/٥٥.

### فئة الموظفين حسب المكتب الرئيسي ونوع المكتب<sup>١</sup>

٦- في عام ٢٠٠١ كان ٣٤,٥٪ من الموظفين المعيّنين بعقود طويلة المدة يعملون في المقر الرئيسي، و٣٩,٩٪ في المكاتب الإقليمية، و٢٥,٦٪ في المكاتب القطرية. وفي كانون الأول/ ديسمبر ٢٠١١ كانت النسب المقابلة هي بالترتيب ٢٦,٣٪ (تتعلق نسبة ٣,٥٪ من هذا الرقم بالموظفين العاملين في البرامج الخاصة والترتيبات التعاونية)، و٢٣,٨٪ و٤٩,٩٪. وهكذا يمكن ملاحظة أن النسبة المئوية للموظفين العاملين بعقود طويلة المدة على المستوى القطري تضاعفت تقريباً خلال السنوات العشر الماضية، ويعني ذلك حدوث انتقال كبير. وهذا الاتجاه يُعد مؤشراً على النشر الأكثر ترشيداً واستراتيجية للموارد البشرية على نطاق المنظمة دعماً لعمليات المنظمة على المستوى القطري (الشكل ٢).

الشكل ٢: مقارنة توزيع الموظفين بعقود طويلة المدة بين عامي ٢٠٠١ و ٢٠١١، حسب نوع المكتب الرئيسي

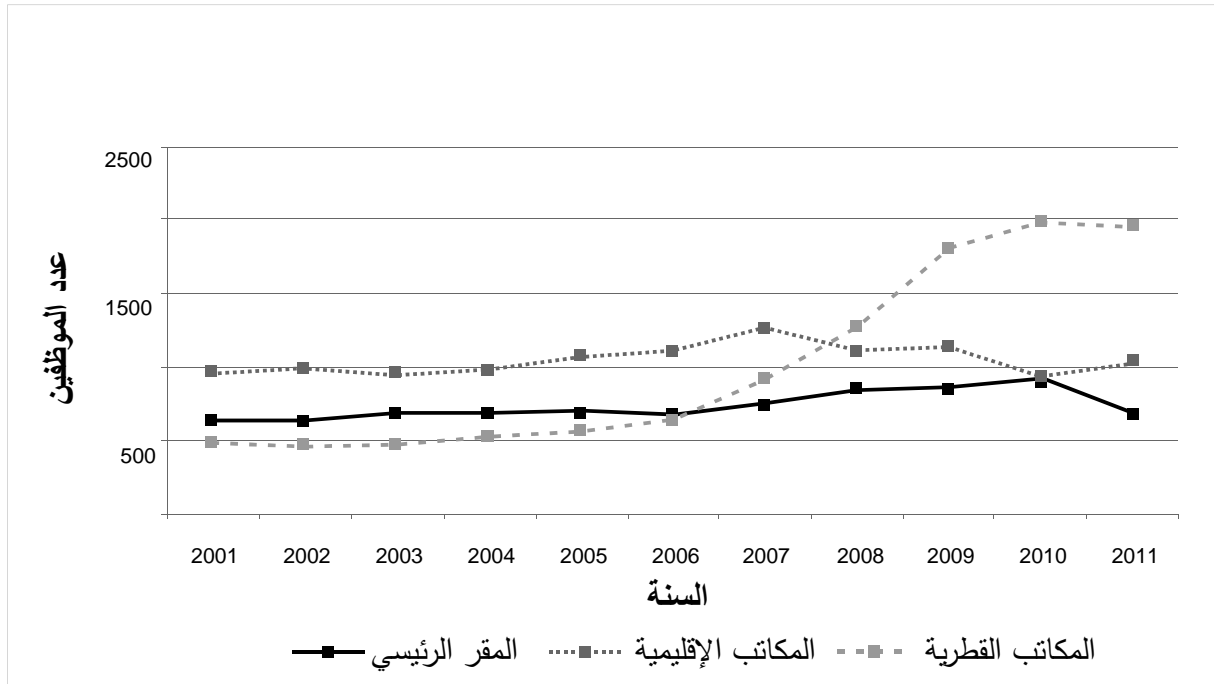


٧- وبين عامي ٢٠٠١ و ٢٠١١ زاد أكثر من خمسة أضعاف عدد الموظفين بعقود طويلة المدة في فئة الموظفين المهنيين الوطنيين، من ١٧٢ في عام ٢٠٠١ إلى ٨٩٤ في عام ٢٠١١.

٨- ويبين الشكل ٣ أنه في فئة موظفي الخدمات العامة زاد عدد الموظفين على مستوى المكاتب القطرية تدريجياً بين عامي ٢٠٠١ و ٢٠٠٦، وارتفعت سرعة هذه الزيادة بين عامي ٢٠٠٦ و ٢٠١٠. ومنذ ذلك الحين ظل عدد الموظفين المعيّنين ثابتاً. وعلى العكس من ذلك انخفض منذ عام ٢٠١٠ عدد موظفي هذه الفئة انخفاضاً كبيراً في المقر الرئيسي. وخلال نفس الفترة حدثت زيادة طفيفة في العدد على مستوى المكاتب الإقليمية.

١ في الجداول الواردة في هذه الوثيقة يدل عدد الموظفين في أي مكتب رئيسي على الموظفين الذين يتولى ذلك المكتب إدارتهم، وقد يكون الموظفون المعيّنون موجودين في موقع آخر بالفعل.

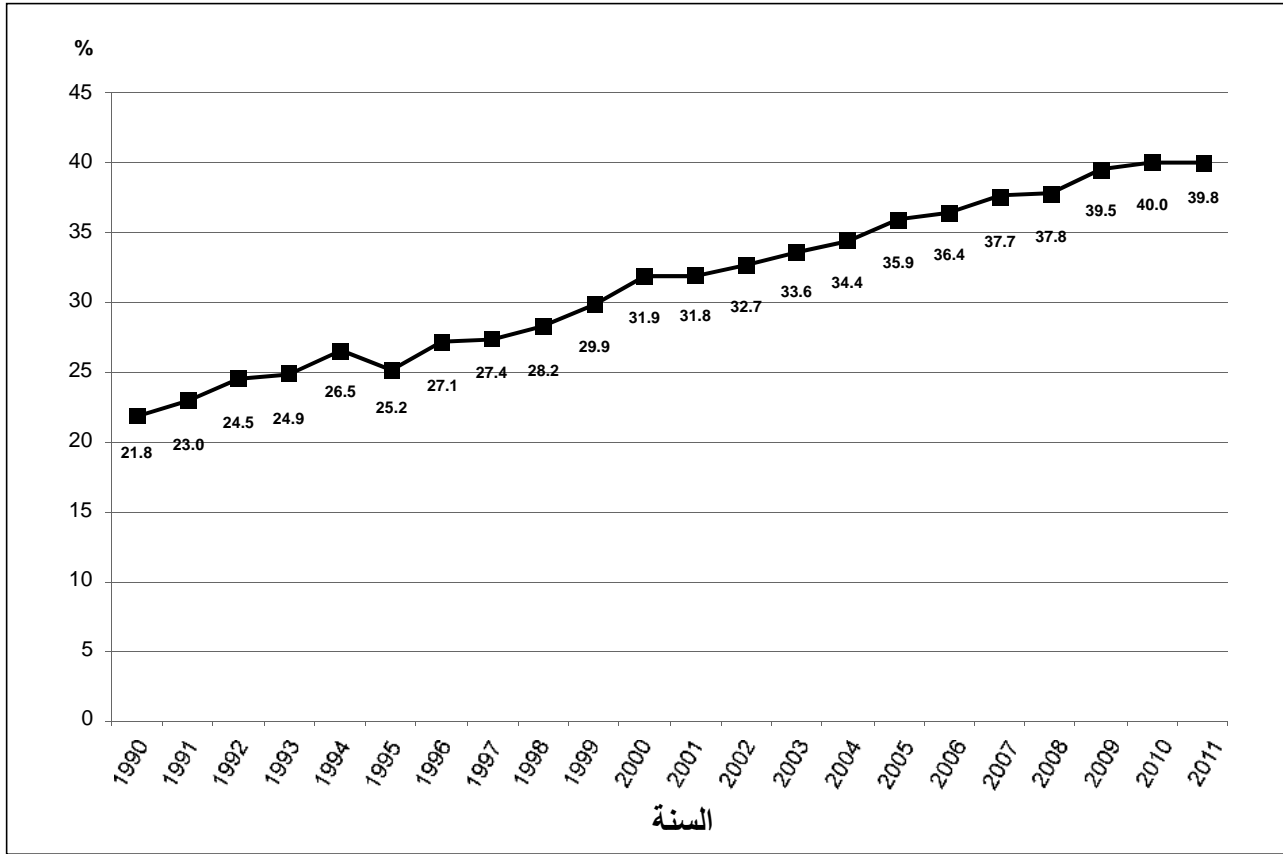
الشكل ٣: عدد موظفي فئة الخدمات العامة بين عامي ٢٠٠١ و ٢٠١١، حسب نوع المكتب الرئيسي



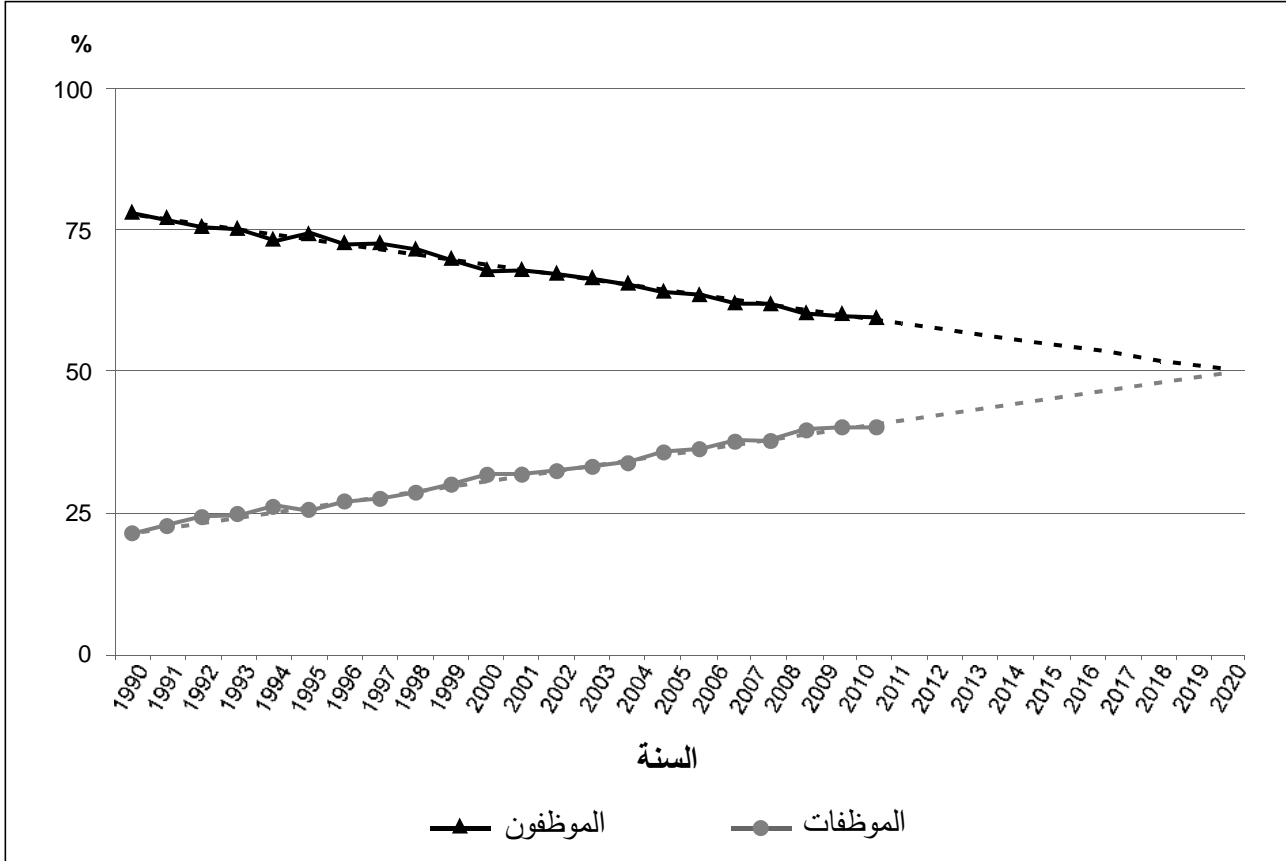
#### توزيع الموظفين حسب نوع الجنس

٩- خلال السنوات العشر الماضية زاد باطراد تمثيل المرأة في الفئة المهنية (الفنية) والفئات العليا من ٣١,٨٪ في كانون الأول/ ديسمبر ٢٠٠١ إلى ٣٩,٨٪ في كانون الأول/ ديسمبر ٢٠١١. وخلال السنوات العشرين الماضية تضاعف تقريباً تمثيل المرأة. ويبين الشكل ٤ هذا التحسن حسب السنة خلال تلك الفترة، ويسلط الضوء على الجهود التي تضاعفت من أجل تحقيق هدف التوازن بين الجنسين. وإذا استمر الاتجاه السائد وبُذلت الجهود على نطاق جميع مواقع المكاتب الرئيسية يمكن أن يصبح التكافؤ بين الجنسين في المنظمة هدفاً واقعياً للعقد القادم (الشكل ٥).

الشكل ٤: تطور النسبة المئوية للمرأة في الفئة المهنية (الفنية)  
والفئات العليا، ١٩٩٠-٢٠١١



الشكل ٥: إسقاطات التحرك نحو تحقيق التكافؤ بين الجنسين  
في الفئة المهنية (الفنية) والفئات العليا



١٠- وفي ٣١ كانون الأول/ ديسمبر ٢٠١١ بلغ عدد الرجال ١٣٧٩ موظفاً (٦٠,٢٪) من بين موظفي الفئة المهنية (الفنية) وفئة الخدمات العامة البالغ عددهم ٢٢٩٠، وبلغ عدد النساء ٩١١ (٣٩,٨٪). ومن الرتبة م٤ (ف٤) حتى مستوى الوظائف غير المصنفة في رتب يفوق عدد الرجال عدد النساء (الجدول ٢)، على الرغم من أن عدد النساء يزداد باطراد بمرور الوقت. فعلى سبيل المثال شكلت النساء ٣٤,٨٪ من موظفي الرتبة م٤ (ف٤) في عام ٢٠٠١، في حين زادت النسبة المئوية حتى ٣١ كانون الأول/ ديسمبر ٢٠١١ إلى ٤١٪. وخلال الفترة ذاتها ارتفعت النسبة المئوية للنساء في الرتبة م٥ (ف٥) من ٢٤,٥٪ إلى ٣٣,٦٪. وظلت النسبة المئوية للنساء ثابتة تقريباً بين أعلى مستويات الموظفين (من الرتبة م٦ (ف٦) إلى مستوى الوظائف غير المصنفة في رتب): ٢٢,٩٪ في عام ٢٠٠١، و٢٢,٢٪ في كانون الأول/ ديسمبر ٢٠١١.

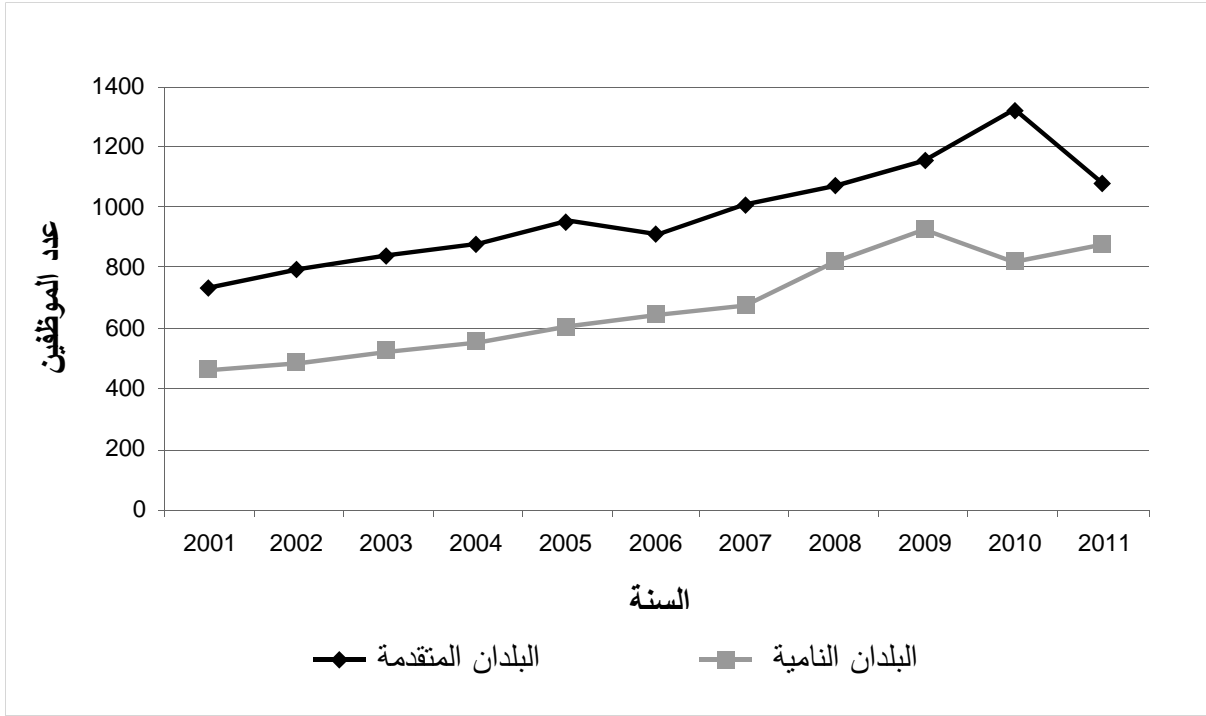
١١- وفي فئة الموظفين المهنيين الوطنيين ارتفعت النسبة المئوية للنساء أيضاً: في كانون الأول/ ديسمبر ٢٠١١ بلغت ٣٥,٥٪، مقابل ٢٩,١٪ في عام ٢٠٠١. أما في فئة الخدمات العامة ففي حين أن المرأة كانت تشكل ٥٨,٨٪ من هذه الفئة في كانون الأول/ ديسمبر ٢٠٠١ فإنها تشكل الآن ٥١,٧٪.

### التمثيل الجغرافي

١٢- في ٣١ كانون الأول/ ديسمبر ٢٠١١ كانت من الوظائف المحسوبة للتمثيل الجغرافي في الفئة المهنية (الفنية) والفئات العليا ٨٧١ وظيفة يشغلها موظفون من البلدان النامية (٤٤,٨٪ من كل هذه الوظائف)، وكانت

هناك ١٠٧٤ وظيفة من هذه الوظائف (٥٥,٢٪ من المجموع) يشغلها موظفون من البلدان المتقدمة. وفي عام ٢٠٠١ شكل مواطنو البلدان النامية ٣٨,٥٪ من الموظفين في هذه الوظائف. ويبين الشكل ٦ أدناه هذا الاتجاه التصاعدي من حيث عدد الموظفين.<sup>١</sup>

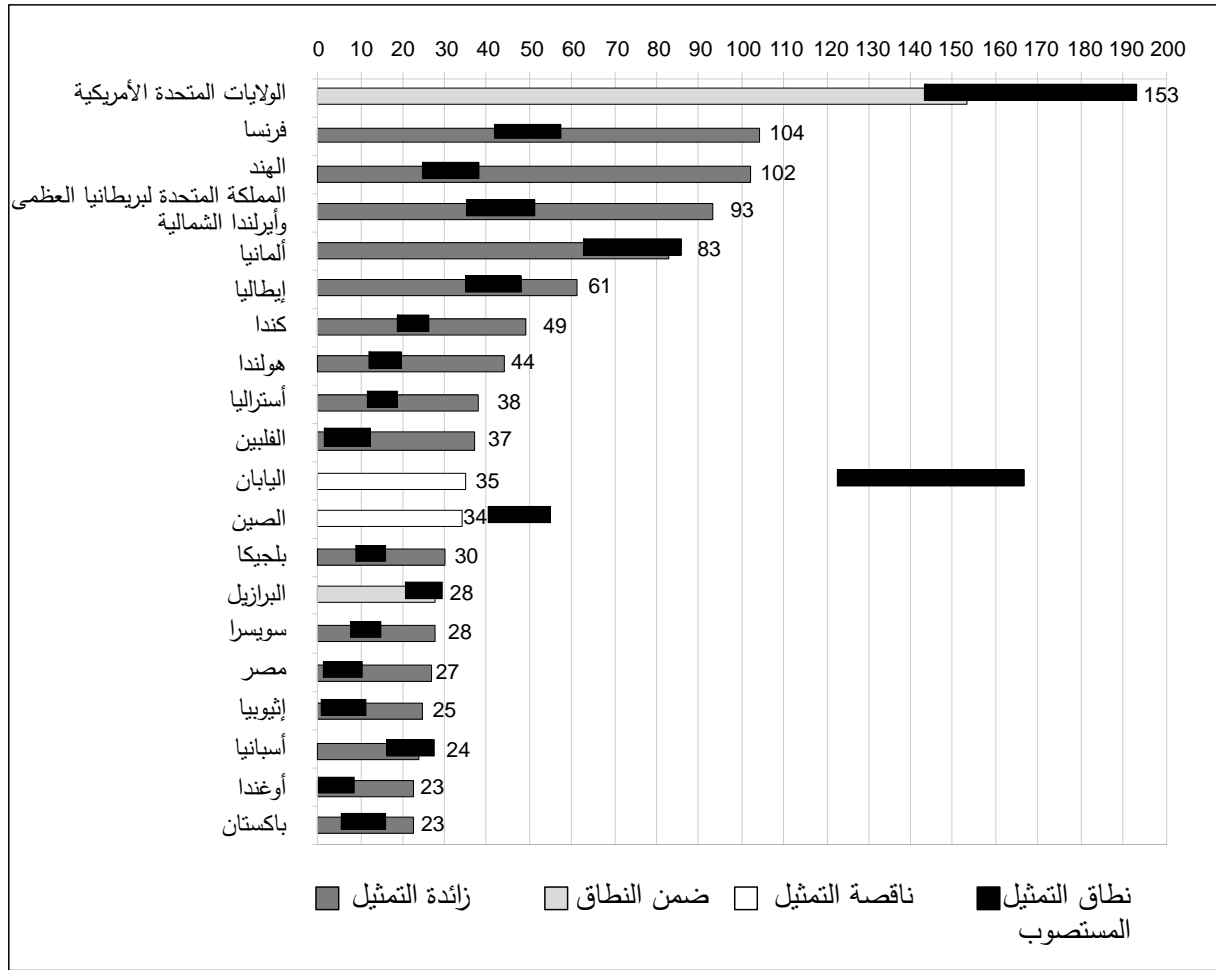
الشكل ٦: تطور عدد الموظفين في وظائف الفئة المهنية (الفنية) والفئات العليا من حيث التمثيل الجغرافي، ٢٠٠١-٢٠١١



١٣- وفي ٣١ كانون الأول/ ديسمبر ٢٠١١ بلغ عدد الدول الواقعة ضمن نطاق تمثيلها الجغرافي المستصوب ١٠٠ دولة (أربع منها بلغت الحد الأقصى المستصوب) من أصل ١٩٦ دولة عضواً (بما في ذلك اثنتان من الدول الأعضاء المنتسبة)؛ وبلغ عدد الدول الأعضاء غير الممثلة ٤٣ دولة (بما في ذلك اثنتان من الدول الأعضاء المنتسبة)؛ وبلغ عدد الدول الأعضاء الناقصة التمثيل خمسة دول وبلغ عدد الدول الأعضاء الزائدة التمثيل ٤٨ دولة (الجدول ٣). ويبين الشكل ٧ الدول الأعضاء العشرين الأعلى تمثيلاً في الفئة المهنية والفئات العليا. وهذه الدول مجتمعة ينتمي إليها ٤٥٪ من موظفي الفئة المهنية والفئات العليا. وتتوزع البلدان الزائدة التمثيل بين جميع أقاليم المنظمة.

١ لم تحتسب، لأغراض التمثيل الجغرافي، الوظائف التي يشغلها الأخصائيون اللغويون، إلى جانب وظائف الموظفين المعارين والموظفين العاملين في إطار الشراكات.

الشكل ٧: الدول الأعضاء الأعلى تمثيلاً في الفئة المهنية (الفنية) والفئات العليا



١٤- ويعرض الجدول ٤-أ و تفاصيل حالة تمثيل الدول الأعضاء حسب كل إقليم (البيانات لا تشمل الموظفين الذين يشغلون وظائف تمولها بلدانهم). وفيما يلي بيان التغييرات التي حدثت منذ آخر تقرير سنوي في كانون الأول/ ديسمبر ٢٠١٠:

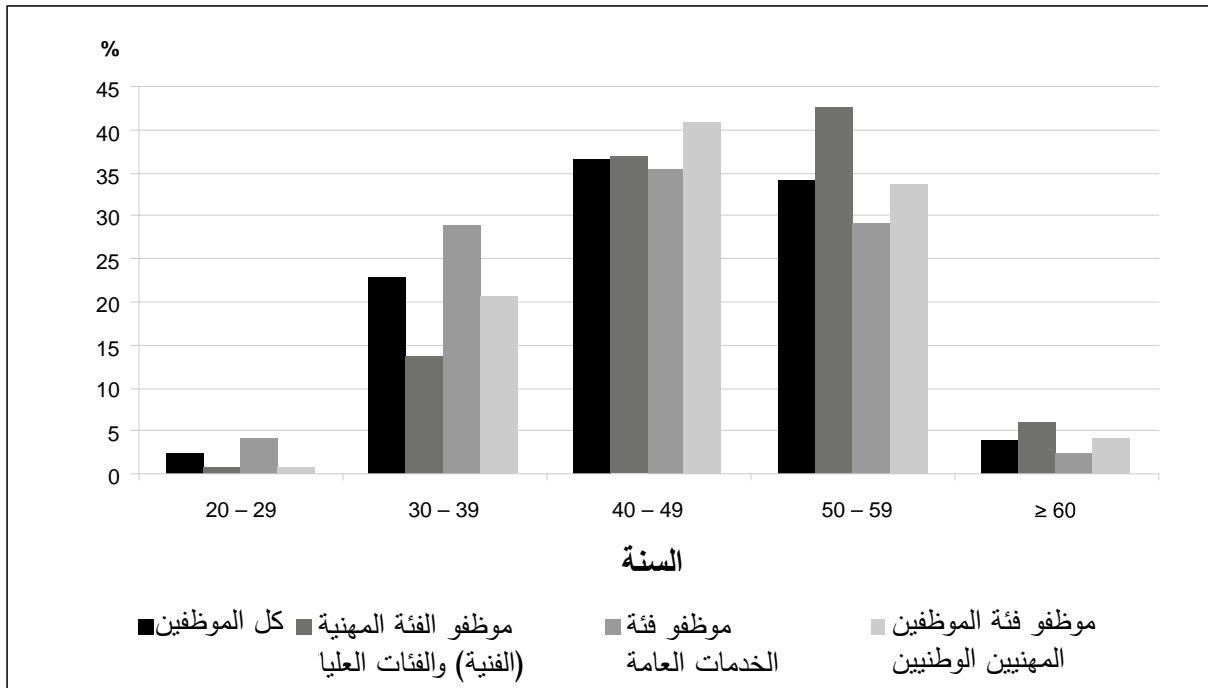
- هناك أربع دول أعضاء كانت غير ممثلة (جمهورية كوريا الديمقراطية الشعبية، أيسلندا، سيشيل، سورينام) أصبحت الآن ضمن نطاق تمثيلها الجغرافي المستصوب؛
- هناك ثماني دول أعضاء كانت زائدة التمثيل (الجزائر، كولومبيا، ألمانيا، مدغشقر، النيجر، أسبانيا، جنوب أفريقيا، السويد) أصبحت الآن ضمن نطاق تمثيلها الجغرافي المستصوب؛
- هناك أربع دول أعضاء كانت ضمن نطاق تمثيلها الجغرافي المستصوب أصبحت الآن زائدة التمثيل (الأرجنتين، بنغلاديش، جمهورية إيران الإسلامية، نيبال)؛
- هناك دولة واحدة من الدول الأعضاء كانت ضمن نطاق تمثيلها الجغرافي المستصوب (إسرائيل) أصبحت الآن ناقصة التمثيل؛
- هناك ثلاث دول أعضاء كانت ضمن نطاق تمثيلها الجغرافي المستصوب (البرازيل، هايتي، ليتوانيا) أصبحت الآن غير ممثلة.



### السن والرتبة ومدة الخدمة ومعدل دوران الموظفين

١٥- في ٣١ كانون الأول/ ديسمبر ٢٠١١ كان ٥٠٪ من موظفي الفئة المهنية (الفنية) والفئات العليا دون سن الخمسين. وفي فئة الموظفين المهنيين الوطنيين يشكل الموظفون من هذه الفئة العمرية ٦٠,٤٪ من المجموع، أما في فئة الخدمات العامة فيشكل الموظفون من هذه الفئة العمرية ٦٧,٦٪ (الجدولان ٥ و ٦ والشكل ٨).

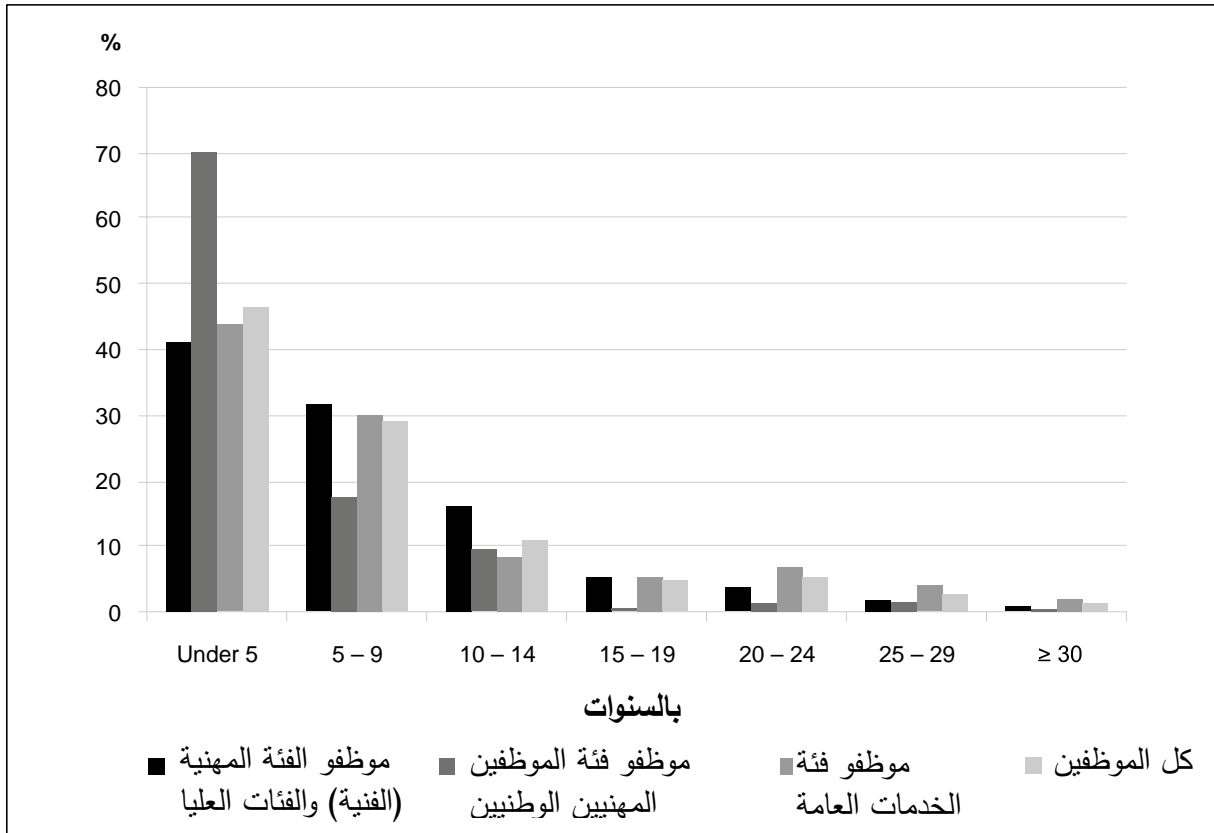
الشكل ٨: توزيع الموظفين حسب السن والفئة



١٦- وعند تحليل الأرقام حسب نوع الجنس يمكن ملاحظة أن الرجال في الفئة المهنية (الفنية) والفئات العليا يندرجون عموماً ضمن شريحة عمرية أكبر سناً مقارنة بالنساء. ونتيجة لذلك فإنهم يتقاعدون قبل زميلاتهم، ومن ثم يمكن أن تتاح الفرصة لمواصلة تحسين التوازن بين الجنسين (الجدولان ٥ و ٦).

١٧- وفي عام ٢٠٠١ كان الموظفون الذين تقل مدة خدمتهم عن خمس سنوات يشكلون ٣٤٪ من إجمالي عدد الموظفين المعينين بعقود طويلة المدة، وفي المقابل أصبحوا، في عام ٢٠١١، يشكلون ٤٦,٥٪. وبديل هذان الرقمان على حدوث زيادة كبيرة في التوظيف المحدد المدة خلال السنوات الماضية (الجدول ٧). ومنذ عام ٢٠٠٥ ظل متوسط مدة الخدمة ثابتاً عند نحو سبع سنوات لموظفي الفئة المهنية (الفنية) والفئات العليا وعند نحو ثماني سنوات لموظفي فئة الخدمات العامة.

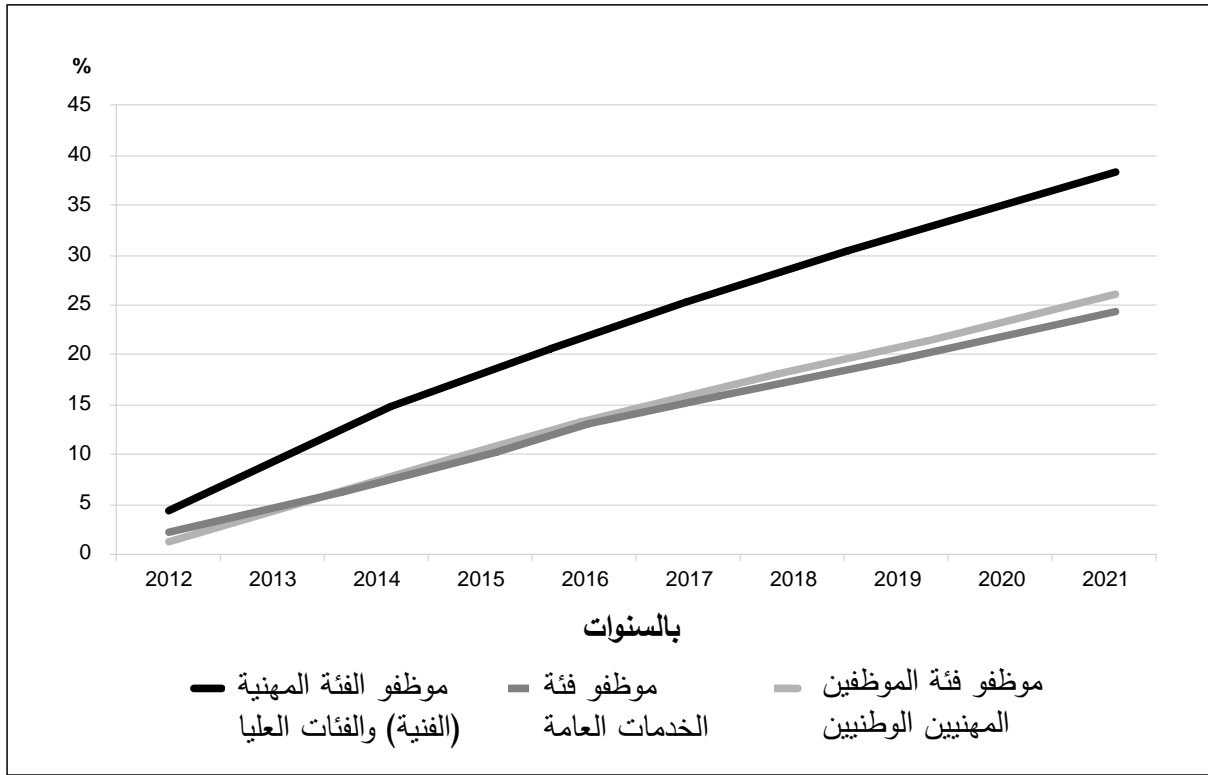
الشكل ٩: توزيع الموظفين حسب مدة الخدمة والفئة



١٨- ويعرض الجدول ٨ بيانات عن تعيينات الموظفين، بما في ذلك بيانات الموظفين الذين التحقوا بالعمل في الفترة الممتدة من ١ كانون الثاني/يناير ٢٠١١ إلى ٣١ كانون الأول/ديسمبر ٢٠١١. وفيما يتعلق بالفئة المهنية والفئات العليا تم توظيف ٥٧ موظفاً من خارج المنظمة (٦٨,٧٪ من التعيينات في هذه الفئة) وتم تعيين ١٥ موظفاً (١٨,١٪) بتحويل العقود المؤقتة التي كانوا يعملون بها وتم تعيين ١١ موظفاً (١٣,٣٪) من خلال النقل بين الوكالات.

١٩- وحسب التقديرات الحالية (الجدول ٩ والشكل ١٠) فإنه سيحين موعد تقاعد ١٠٣١ موظفاً، أي ١٥٪ من القوى العاملة، في الخمس سنوات القادمة (٢٠,١٪ منهم في الفئة المهنية والفئات العليا). وبالتراكم سوف يحين موعد تقاعد ٢١٩٨ موظفاً، أي ٣٢٪ من القوى العاملة، في السنوات العشر القادمة (٤١,٣٪ من الموظفين المعنيين هم من الفئة المهنية والفئات العليا).

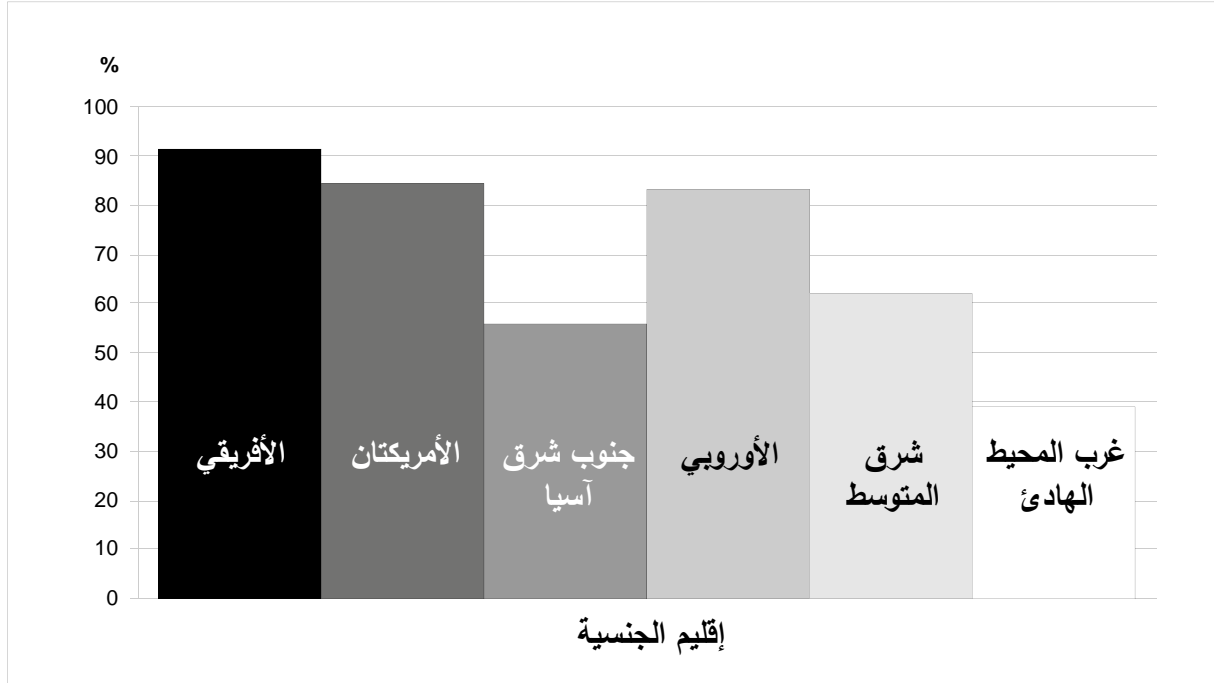
الشكل ١٠: الإسقاطات الخاصة بنسبة القوى العاملة التي ستتقاعد في السنوات العشر القادمة



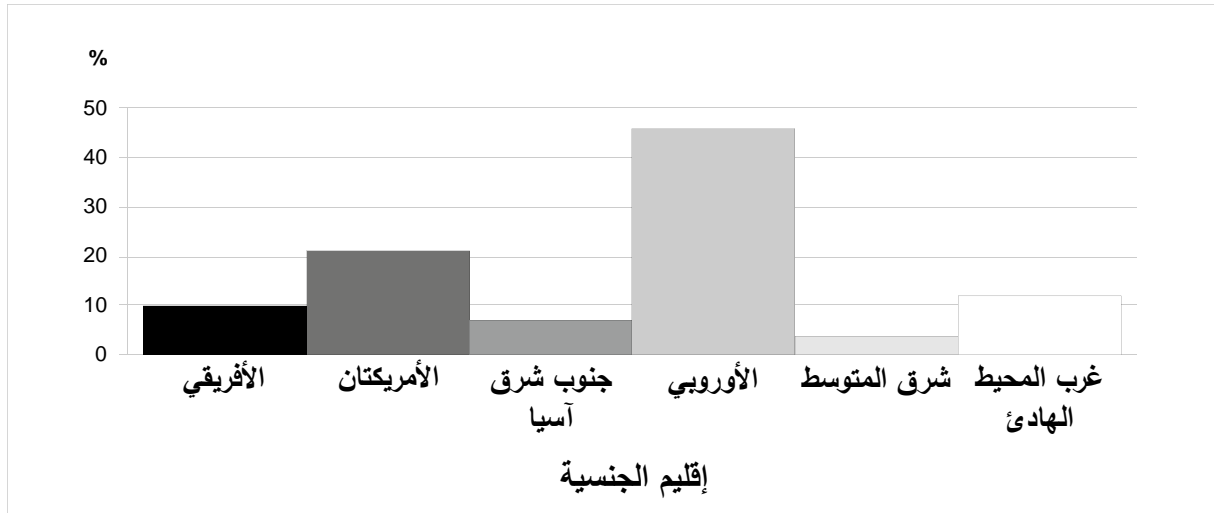
### حركة تنقلات الموظفين على نطاق أقاليم المنظمة

٢٠- يتناول الجدول ١٠ والشكلان ١١ و ١٢ بالتحليل الموظفين في الفئة المهنية (الفنية) والفئات العليا حسب المكتب الرئيسي والإقليم الذي ينتمي إليه البلد الذي يحمل الموظف جنسيته. وترد في الجدول ١٠ البيانات الخاصة بالمقر الرئيسي. ويمكن ملاحظة اتجاه يتمثل في أن الموظفين المنتمين إلى إقليم معين يوظفون داخل إقليمهم الجغرافي باستثناء إقليم غرب المحيط الهادئ. وفي المقر الرئيسي ينتمي غالبية الموظفين إلى إقليم أو اثنين.

الشكل ١١: النسبة المئوية لموظفي الأقاليم الذين يعملون داخل الإقليم الذي ينتمي إليه البلد الذي يحملون جنسيته (الفئة المهنية (الفنية) والفئات العليا)



الشكل ١٢: توزيع موظفي المقر الرئيسي حسب الإقليم الذي ينتمي إليه البلد الذي يحملون جنسيته (الفئة المهنية (الفنية) والفئات العليا)

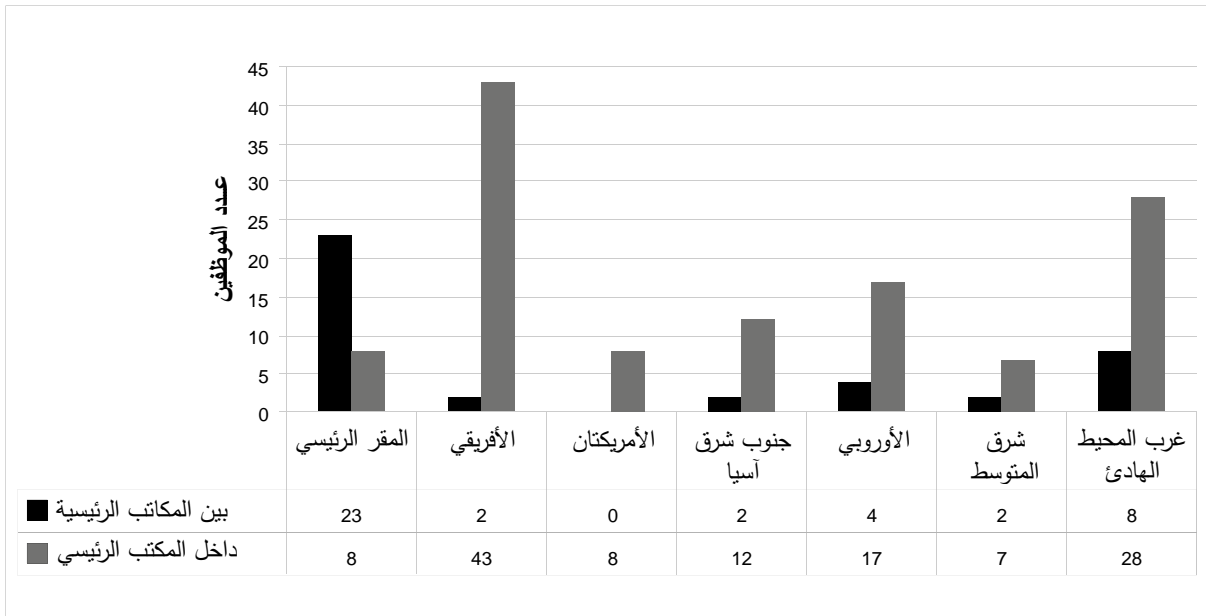


٢١- وبين الجدول ١١ تفاصيل حركة تنقلات الموظفين داخل المنظمة في عام ٢٠١١. ويتعلق أعلى معدل لإعادة الانتداب بالإقليم الأفريقي (٢٧,٤٪، و٩٥,٦٪ من هذا الرقم كانت داخل الإقليم).

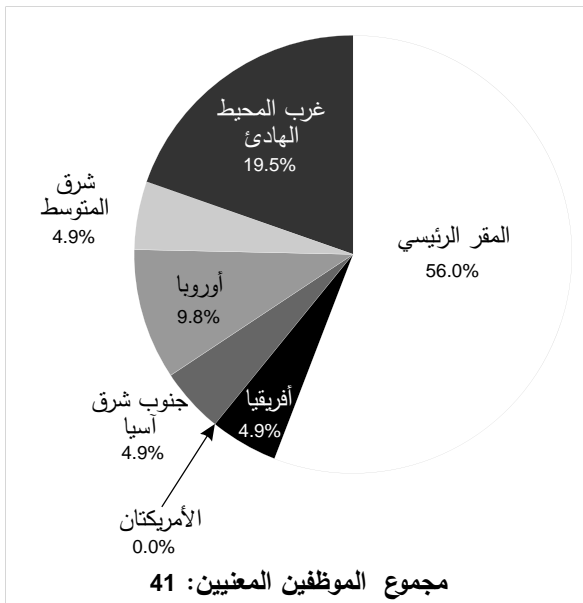
٢٢- وكما يتضح من الجدول ١١ والشكل ١١ فإن مجموع عدد الموظفين الذين تغير مركز عملهم يبلغ ١٦٤ موظفاً، ويشكل ذلك ٧,٧٪ من مجموع عدد موظفي الفئة المهنية (الفنية) والفئات العليا، حتى ٣١ كانون الأول/ديسمبر ٢٠١١. ومن حركة تنقلات ١٦٤ موظفاً تعلقت ٤٦ حالة بالنقل إلى خارج إقليم من أقاليم المنظمة (أو

المقر الرئيسي). ويدل ذلك على ميل الموظفين إلى التنقل الوظيفي داخل المكتب الرئيسي الذي يعملون فيه أكثر من ميلهم إلى التنقل بين المكاتب الرئيسية. ويبين الشكل ١٣ أ ب أن نحو ثلاثة أرباع حركة التنقلات جاء نتيجة انتقال الموظفين خارج المقر الرئيسي وإقليم غرب المحيط الهادئ، في حين أن الشكل ١٣ ج يبين أن نحو ثلثي حركة التناوب يحدث داخل الإقليم الأفريقي وإقليم غرب المحيط الهادئ.

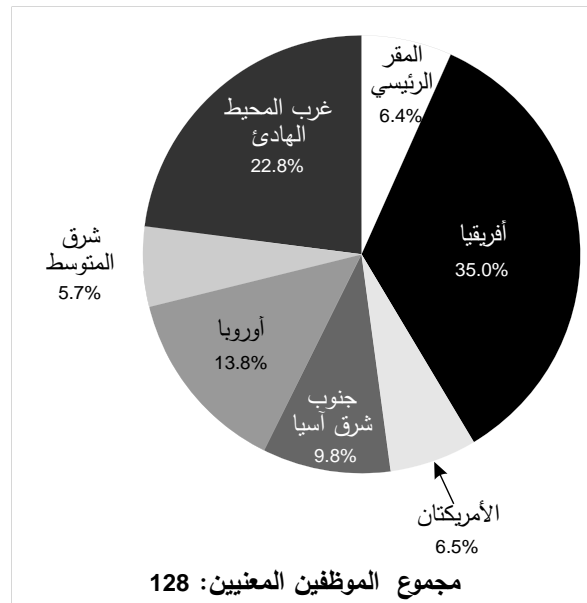
الشكل ١٣: تغير مركز العمل في عام ٢٠١١: بين المكاتب الرئيسية أو داخل المكتب الرئيسي



الشكل ١٣ أ ب: توزيع موظفي الفئة المهنية (الفنية) والفئات العليا الذين تنقلوا بين المكاتب الرئيسية



الشكل ١٣ ج: توزيع موظفي الفئة المهنية (الفنية) والفئات العليا الذين تنقلوا داخل المكتب الرئيسي



## المجموعات المهنية

٢٣- يصنف نحو نصف الوظائف التي يشغلها موظفو الفئة المهنية (الفنية) والفئات العليا (٥٠,٣٪) ضمن المجموعة المهنية التي تضم "أخصائيي الأسنان والتغذية والطب والتمريض والطب البيطري". وفي هذه المجموعة هناك ٩٠,٥٪ ضمن مجموعة "الأخصائيين الطبيين" (ومن هذا الرقم ٤٦,٩٪ من أخصائيي الصحة العمومية)، ويشكل ذلك الغالبية العظمى (للاطلاع على التخصصات الأخرى انظر الجدول ١٢). وأكبر ثاني مجموعة مهنية هي مجموعة "الأخصائيين الإداريين"، وتشكل ٣١,٣٪. وفي هذه المجموعة يشغل "أخصائيو نظم المعلومات الحاسوبية" ١٧,٤٪ من الوظائف، ويشغل أخصائيو الإعلام ١٥,٧٪ من الوظائف، ويشغل "المسؤولون الإداريون" ١٣,٢٪ من الوظائف، ويشغل "محللو الإدارة والبرامج" ١٢,٦٪ من الوظائف (انظر الجدول ١٢).

## لمحة عامة سريعة عن ملاك الموظفين في المكتب الصحي للبلدان الأمريكية

٢٤- المكتب الصحي للبلدان الأمريكية (المكتب) كيان يصدر عقود الموظفين العاملين في المكتب الإقليمي للأمريكتين/ منظمة الصحة للبلدان الأمريكية. وتبلغ نسبة موظفي المكتب المعيّنين بعقود محددة المدة ٨٣,٨٪، وهي مشابهة جداً لنسبة المعيّنين منهم بالعقود نفسها في المنظمة والبالغة ٨٧,٩٪. وفي ٣١ كانون الأول/ ديسمبر ٢٠١١ بلغ مجموع الموظفين العاملين في المكتب من المعيّنين بعقود محددة المدة أو بعقود دائمة ٨٢٢ موظفاً، منهم ٤٣٢ موظفاً (٥٢,٦٪) من الفئة المهنية (الفنية) وما فوقها و ٦٧ آخرين (٨,٢٪) من فئة الموظفين المهنيين الوطنيين و ٣٢٣ موظفاً (٣٩,٢٪) من فئة الخدمات العامة، فيما بلغ عدد الموظفين المعيّنين بعقود مؤقتة ١٥٩ موظفاً (١٦,٢٪ من إجمالي عدد الموظفين)، منهم ١٠٥ موظفين (٦٦٪) كانوا من الفئة المهنية (الفنية) وما فوقها و ٥٤ موظفاً (٣٤٪) من فئة الخدمات العامة.

٢٥- وتزايد باستمرار نسبة الموظفات من الفئة المهنية (الفنية) وما فوقها العاملات في المكاتب التمثيلية والمراكز دون الإقليمية التابعة لمنظمة الصحة للبلدان الأمريكية/ المكتب الإقليمي للأمريكتين. ففي ٣١ تشرين الأول/ أكتوبر ٢٠١١ شكّلت النساء نسبة ٤٢٪ من هذه الفئة مقارنة بنسبتهن البالغة ٤٠٪ خلال الفترة المشمولة بالتقرير لعام ٢٠١٠. أما في المقر الرئيسي للمكتب الكائن في واشنطن العاصمة فقد ارتفعت نسبة المعيّنات من الفئة المهنية (الفنية) وما فوقها من ٤٧٪ في عام ٢٠١٠ إلى ٥٦٪. وفي ٣١ تشرين الأول/ أكتوبر ٢٠١١ بلغت نسبة النساء اللاتي عُيّن في وظائف محددة المدة من هذه الفئة ما مقداره ٥٩٪ من أصل ٦٦ موظفاً جديداً عُيّنوا في تلك الوظائف.

٢٦- ومن بين الموظفين المعيّنين بعقود محددة المدة كانت هناك نسبة ٥٥٪ منهم يتخذون من المقر الرئيسي للمكتب الكائن في واشنطن العاصمة مقراً لهم (٢٦١ موظفاً من الفئة المهنية (الفنية) وما فوقها و ١٩٥ موظفاً من فئة الخدمات العامة). أما النسبة المتبقية من الموظفين المعيّنين بعقود محددة المدة والبالغة ٤٥٪ فقد اتخذت من المكاتب القطرية مقراً لها (١٧١ موظفاً من الفئة المهنية (الفنية) وما فوقها و ٦٧ آخرين من الموظفين المهنيين الوطنيين و ١٢٨ موظفاً من فئة الخدمات العامة). ويبلغ مجموع البلدان الممثلة فيما بين الموظفين المعيّنين دولياً لدى المكتب الصحي للبلدان الأمريكية ٥٣ بلداً، منها ٢١ بلداً من مناطق أخرى لا تنتمي إلى إقليم الأمريكتين.

٢٧- وفي ٣١ تشرين الأول/ أكتوبر ٢٠١١ أُجريت ٣٦ عملية لإعادة تعيين الموظفين شملت موظفين من الفئة المهنية (الفنية) وما فوقها. وتعلّقت سبع وعشرون عملية من عمليات إعادة التعيين تلك بتنقل الموظفين بين المكاتب والمراكز القطرية التابعة لمنظمة الصحة للبلدان الأمريكية؛ وثلاث أخرى بنقل موظفين من المقر الرئيسي للمكتب إلى البلدان؛ وست عمليات سواها بنقل الموظفين من المكاتب القطرية إلى المقر الرئيسي الكائن في واشنطن العاصمة.

١ أوقفت التعيينات الدائمة في عام ٢٠٠٢، على أن الموظفين الذين عُيّنوا على هذا الأساس في ١ تموز/ يوليو ٢٠٠٢ وأولئك الذين ظلوا دون رتبة م٦ (٦ف)/ مدا من الفئة المهنية (الفنية) يحتفظون بهذا التعيين حتى تنتهي مدة خدمتهم.

## المرتسمات الخاصة بغير الموظفين

٢٨- يضم هذا القسم بيانات عن موظفين لا تمنحهم أنواع العقود المبيّنة أدناه صفة موظف: اتفاق أداء العمل واتفاق الخدمات الخاصة وعقود الخبراء الاستشاريين.<sup>١</sup> وتستخدم هذه الأنواع الثلاثة من العقود وتُدار بفضل وحدة المشتريات الموجودة في نظام الإدارة العالمي. وإضافة إلى ذلك يتضمن هذا القسم تفاصيل عن الموظفين المهنيين (الفنيين) المبتدئين الذين لديهم عقود صادرة عن برنامج الأمم المتحدة الإنمائي الذي يزود المنظمة بخدمة مركزية، ولكن ذكر هؤلاء الموظفين غير وارد في موضع آخر من التقرير بسبب طبيعة عقودهم.

- **اتفاق أداء العمل.** تُستخدم هذه الاتفاقات للتعاقد مع أفراد أو شركات على تقديم خدمات أو إعداد منتجات معينة (الجدول ألف). ومن أمثلة أنواع العمل الذي ينبغي عادة أن يُستخدم بشأنه هذا الاتفاق إعداد أوراق من دون داع إلى السفر؛ وترجمة الوثائق تحريراً؛ والقيام بدور منظم المؤتمرات المحلية في إطار التكفل بالمسؤولية عن تقديم الخدمات اللوجستية لعقد اجتماع ما أو إقامة حدث آخر؛ أو إنجاز الأعمال المتعلقة بالتخطيط والتصميم. ويُتوقع من أي فرد يزول عمله في إطار اتفاق أداء العمل أن ينجز أعمالاً أو يقدم خدمات موجهة نحو تحقيق نتائج معينة بطريقة محددة زمنياً. ويُدفع إلى ذلك الفرد في جميع الحالات مبلغ ثابت أو مبلغ يحد أقصى؛ وهو فرد لا يزول عمله عادة في مبنى المنظمة؛ ولا ينهض بأعمال تتطلب توجيهاً فنياً دقيقاً منها؛ ولا يسافر بالنيابة عنها (بخلاف سفره لأغراض التنقل و/ أو السفر لزيارة مبناها من حين لآخر من أجل عرض جوانب العمل على موظفي المنظمة ومناقشتها معهم). وقد تكون مدة هذا الاتفاق الموقع مع الفرد ليوم واحد أو أكثر.

### الجدول ألف: الأفراد الحاصلين على اتفاقات بشأن أداء العمل بحسب مكتب المنظمة الرئيسي

عدد عقود أداء العمل الصادرة خلال عام ٢٠١١	عدد الأفراد الحاصلين على عقود بشأن أداء العمل في عام ٢٠١١	المكتب الرئيسي
٢٥٦٥	١٢٩٢	المقر الرئيسي
١٣٠٦	٥٣٧	أفريقيا
١٥٠٦	١٠٠١	جنوب شرق آسيا
٢٣٨٢	١٣٦١	أوروبا
٥٥٣	٤٠١	شرق المتوسط
٧٩٢	٤٤٨	غرب المحيط الهادئ
٩١٠٤	٥٠٤٠	المجموع

١ في عام ٢٠١١ كان هناك ١٠٢٥ موظفاً لدى المكتب الصحي للبلدان الأمريكية من العاملين في إطار عدد من آليات التعاقد التي لا تندرج ضمن نطاق الأمم المتحدة في كل من المكاتب التمثيلية التابعة لمنظمة الصحة للبلدان الأمريكية/ منظمة الصحة العالمية (بما فيها المراكز) والمراكز دون الإقليمية (مركز أمريكا اللاتينية ومنطقة البحر الكاريبي المعنى بمعلومات العلوم الصحية (BIREME) ومركز منطقة البحر الكاريبي لعلم الأوبئة (CAREC)). وقد استخدمت المكاتب التمثيلية التابعة لمنظمة الصحة للبلدان الأمريكية/ منظمة الصحة العالمية ٢٣٢ موظفاً من المنتدبين لدى وزارة منظمة الصحة للبلدان الأمريكية و ٢٨٨ موظفاً من موظفي وكالات التوظيف و ٩٨ موظفاً محلياً من العاملين في المكتب الصحي للبلدان الأمريكية و ١٩٨ مستشاراً محلياً و ٥٤ مستشاراً دولياً، فيما استخدمت المراكز دون الإقليمية ٦٢ موظفاً من الفئة المهنية (الفنية) و ٩٣ آخرين من موظفي الدعم الإداري.

- عقود الخبراء الاستشاريين. ينبغي أن يكون الخبير الاستشاري سلطة أو مختصاً معترفاً به في مجال معين من المزاويلين لعملهم بصفة خبير استشاري أو متخصص فني يزود المنظمة بخبرات فريدة من نوعها في أحيان كثيرة (الجدول باء). ولا يُتعاقد مع الخبير الاستشاري على تنفيذ مهام يجسدها الهيكل التنظيمي على أنها مراكز تعود إلى الوحدة أو الإدارة المختصة - وينبغي لهذه العقود ألا تكرر عمل الموظفين. وقد تصل في العادة مدة العقد المُبرم مع الخبير الاستشاري إلى سنتين.

الجدول باء: الأفراد الحاصلين على اتفاقات خبراء استشاريين بحسب مكتب المنظمة الرئيسي

عدد عقود الخبراء الاستشاريين الصادرة خلال عام ٢٠١١	عدد الأفراد الحاصلين على عقود خبراء استشاريين في عام ٢٠١١	المكتب الرئيسي
٧٥٠	٤٨٣	المقر الرئيسي
٩٥	٧٩	أفريقيا
٤٦	٤٢	جنوب شرق آسيا
٧٥	٥٤	أوروبا
٥٥	٤٠	شرق المتوسط
٢٤٤	١٧١	غرب المحيط الهادئ
١٢٦٥	٨٦٩	المجموع

- اتفاق الخدمات الخاصة. هذا الاتفاق هو عبارة عن عقد مبرم بين المنظمة ومواطن أو شخص مقيم في بلد مضيف لأغراض الاستفادة مما يقدمه هذا الشخص من خدمات لأجل الاضطلاع بمهام طويلة الأجل أو أخرى قصيرة الأجل في إطار تنفيذ مشروع أو نشاط وطني معين (الجدول جيم). وفيما يلي نوعان من الحالات التي قد يُبرم فيها اتفاق بشأن الخدمات الخاصة: (١) في حال تقرّر أن تزود المنظمة الحكومة المضيفة مباشرة بالخدمات التي يقدمها المواطن أو الشخص المقيم في البلد المضيف، (٢) أو عندما يُستعان، في سياق الظروف المبيّنة في القسم الخاص بتعريف هذه الأحكام، بالخدمات المقدمة من المواطن أو الشخص المقيم في البلد المضيف في إطار اتفاق الخدمات الخاصة لأغراض تنفيذ مشروع حكومي. وعادة ما تُبرم اتفاقات الخدمات الخاصة لمدة ١٢ شهراً، وقد تكون قابلة للتجديد.

الجدول جيم: عدد الصادر من اتفاقات الخدمات الخاصة بحسب مكتب المنظمة الرئيسي

عدد اتفاقات الخدمات الخاصة الصادرة خلال عام ٢٠١١	المكتب الرئيسي
صفر	المقر الرئيسي
٢٤١	أفريقيا
١٦٢٢	جنوب شرق آسيا
٨٩	أوروبا
١١٨٣	شرق المتوسط
١٣٥	غرب المحيط الهادئ
٣٢٧٠	المجموع



- **الموظفون المهنيون (الفنيون) المبتدئون.** يزود هذا البرنامج الخاص بالموظفين المهنيين المبتدئين هذه الفئة من الشباب الذي يسعى إلى تطوير مهنته التي يزاولها بخبرة عملية في مجال التعاون التقني المتعدد الأطراف (الجدول دال). ويتولى برنامج الأمم المتحدة الإنمائي إدارة هذا البرنامج من خلال مركز خدمة الموظفين المهنيين المبتدئين. ويحظى هؤلاء الموظفون بالرعاية لفترة أولية مدتها سنتان يجوز لحكومة كل واحد منهم أن تمدد تلك الفترة لجزء محدد من السنة الثالثة أو للسنة الثالثة كلها. ويؤدي الموظفون المبتدئون عملهم تحت إشراف أحد كبار الموظفين.

**الجدول دال: عدد الموظفين المهنيين المبتدئين بحسب مكتب المنظمة الرئيسي وبحسب البلد الراعي**

المجموع	غرب المحيط الهادئ	شرق المتوسط	أوروبا	جنوب شرق آسيا	الأمريكتان	أفريقيا	المقر الرئيسي	
١	صفر	صفر	صفر	صفر	صفر	١	صفر	بلجيكا
٢	صفر	صفر	صفر	صفر	صفر	١	١	الدانمرك
٣	صفر	صفر	صفر	صفر	صفر	صفر	٣	فرنسا
١١	صفر	صفر	١	صفر	صفر	صفر	١٠	ألمانيا
٤	١	صفر	صفر	صفر	صفر	٢	١	إيطاليا
٣	صفر	صفر	صفر	صفر	صفر	١	٢	اليابان
١	صفر	صفر	صفر	صفر	صفر	صفر	١	لكسمبرغ
١	صفر	صفر	صفر	صفر	صفر	صفر	١	هولندا
١	صفر	صفر	صفر	صفر	صفر	صفر	١	النرويج
٦	١	صفر	صفر	صفر	٣	صفر	٢	أسبانيا
٢	١	صفر	صفر	صفر	صفر	١	صفر	السويد
٣٥	٣	صفر	١	صفر	٣	٦	٢٢	المجموع

### الإجراء المطلوب من جمعية الصحة

٢٩- جمعية الصحة مدعوة إلى الإحاطة علماً بالتقرير.

## الجدول\*

- ٣٠- فيما يلي قائمة بأسماء الجداول المبيّنة في الفقرات من ١ إلى ٢٣ لسهولة الرجوع إليها (هذه المعلومات مقدمة في ٣١ كانون الأول/ ديسمبر ٢٠١١ ما لم يذكر خلاف ذلك).
- |               |  |
|---------------|--|
| الجدول ١      | عدد الموظفين المعيّنين بعقود طويلة المدة وأخرى مؤقتة   |
| الجدول ٢      | توزيع الموظفين المعيّنين بعقود طويلة المدة بحسب المكتب الرئيسي والرتبة والجنس  |
| الجدول ٣      | ملخص للبلدان غير المدرجة ضمن النطاق المستصوب بحسب المكتب الرئيسي   |
| الجدول ٤- أ و | توزيع الموظفين في المناصب مراعاةً للتمثيل الجغرافي بحسب البلدان الأصلية  |
| الجدول ٥      | الموظفون حسب السن والجنس والمكتب الرئيسي   |
| الجدول ٦      | الموظفون حسب الرتبة الوظيفية والسن في جميع المواقع   |
| الجدول ٧      | الموظفون حسب مدة الخدمة  |
| الجدول ٨      | التعيينات التي تمت اعتباراً من ١ كانون الثاني/ يناير وحتى ٣١ كانون الأول/ ديسمبر ٢٠١١                                |
| الجدول ٩      | الإسقاطات الخاصة بتقاعد الموظفين   |
| الجدول ١٠     | مجموع عدد الموظفين في الفئة المهنية (الفنية) وما فوقها بحسب المكتب الرئيسي وإقليم الجنسية                            |
| الجدول ١١     | تنقلات الموظفين: الفئة المهنية (الفنية) وما فوقها اعتباراً من ١ كانون الثاني/ يناير وحتى ٣١ كانون الأول/ ديسمبر ٢٠١١ |
| الجدول ١٢**   | توزيع الوظائف المشغولة من الفئة المهنية (الفنية) وما فوقها عبر المجموعات المهنية الرئيسية                            |

\* ترد هذه الجداول بالإنكليزية فقط، ويمكن الحصول على نسخ منها بالفرنسية عند الطلب.

\*\* يرد هذا الجدول بالإنكليزية والفرنسية.

**TABLE 1. NUMBER OF STAFF WITH LONG-TERM AND TEMPORARY APPOINTMENTS**

Category	Headquarters	Special programmes and collaborative arrangements <sup>a</sup>	Africa	The Americas	South-East Asia	Europe	Eastern Mediterranean	Western Pacific	Total
<b>Staff with long-term appointments</b>									
Professional and higher categories	980	164	373	94	137	197	173	172	2 290
National professional	36	1	601	5	46	84	65	56	894
General service	756	77	1 394	55	372	247	482	308	3 691
<b>Total</b>	1 772	242	2 368	154	555	528	720	536	6 875
<b>Staff with temporary appointments</b>									
Professional and higher categories	124	65	52	7	48	21	110	29	456
National professional	2	0	20	0	43	6	27	22	120
General service	83	22	42	4	108	16	42	49	366
<b>Total</b>	209	87	114	11	199	43	179	100	942
<b>Total number of staff</b>	1 981	329	2 482	165	754	571	899	636	7 817

<sup>a</sup> This column includes: the Secretariat of the Roll Back Malaria Partnership, the Secretariat of the Stop TB Partnership, the Partnership for Maternal, Newborn and Child Health, the Health Metrics Network, the Alliance for Health Policy and Systems Research, the Global Health Workforce Alliance and the United Nations System Standing Committee on Nutrition.

**TABLE 2. DISTRIBUTION OF STAFF WITH LONG-TERM APPOINTMENTS BY MAJOR OFFICE, GRADE AND GENDER<sup>1</sup>****Professional staff**

Major office	P1			P2			P3			P4			P5			P6/D1			D2			Ungraded			Total			Percentage	
	M	F	T	M	F	T	M	F	T	M	F	T	M	F	T	M	F	T	M	F	T	M	F	T	M	F	T	M	F
Headquarters	0	0	0	8	27	35	75	116	191	146	165	311	200	124	324	64	18	82	20	4	24	8	5	13	521	459	980	53.2	46.8
<i>Special programmes and collaborative arrangements</i>	3	8	11	4	5	9	5	18	23	32	28	60	30	16	46	8	3	11	3	1	4	0	0	0	85	79	164	51.8	48.2
Africa	0	0	0	12	8	20	34	15	49	124	40	164	85	14	99	29	10	39	0	1	1	1	0	1	285	88	373	76.4	23.6
The Americas	0	1	1	1	5	6	5	4	9	36	27	63	11	3	14	0	0	0	0	0	0	0	1	1	53	41	94	56.4	43.6
South-East Asia	0	0	0	0	0	0	8	3	11	21	10	31	47	28	75	15	2	17	0	2	2	1	0	1	92	45	137	67.2	32.8
Europe	3	8	11	12	18	30	19	19	38	29	30	59	22	15	37	15	4	19	2	0	2	0	1	1	102	95	197	51.8	48.2
Eastern Mediterranean	2	1	3	4	7	11	11	9	20	40	13	53	37	18	55	22	4	26	3	1	4	1	0	1	120	53	173	69.4	30.6
Western Pacific	0	0	0	0	1	1	4	2	6	53	21	74	49	25	74	13	2	15	1	0	1	1	0	1	121	51	172	70.3	29.7
<b>Total</b>	8	18	26	41	71	112	161	186	347	481	334	815	481	243	724	166	43	209	29	9	38	12	7	19	1379	911	2290	60.2	39.8
<b>Percentage by grade</b>	30.8	69.2	100.0	36.6	63.4	100.0	46.4	53.6	100.0	59.0	41.0	100.0	66.4	33.6	100.0	79.4	20.6	100.0	76.3	23.7	100.0	63.2	36.8	100.0	60.2	39.8	100.0		
<b>Percentage of total</b>			1.1			4.9			15.2			35.6			31.6			9.1			1.7			0.8			100.0		

**National professional officers**

Major office	A			B			C			D			Total			Percentage	
	M	F	T	M	F	T	M	F	T	M	F	T	M	F	T	M	F
Headquarters*	0	1	1	7	14	21	8	6	14	0	0	0	15	21	36	41.7	58.3
<i>Special programmes and collaborative arrangements</i>	0	0	0	0	0	0	1	0	1	0	0	0	1	0	1	100.0	0.0
Africa	12	3	15	157	39	196	261	123	384	5	1	6	435	166	601	72.4	27.6
The Americas	0	1	1	0	1	1	1	1	2	0	1	1	1	4	5	20.0	80.0
South-East Asia	5	2	7	3	6	9	20	9	29	1	0	1	29	17	46	63.0	37.0
Europe	6	6	12	22	34	56	8	8	16	0	0	0	36	48	84	42.9	57.1
Eastern Mediterranean	0	2	2	24	15	39	14	7	21	2	1	3	40	25	65	61.5	38.5
Western Pacific	1	4	5	12	15	27	7	16	23	0	1	1	20	36	56	35.7	64.3
<b>Total</b>	24	19	43	225	124	349	320	170	490	8	4	12	577	317	894	64.5	35.5
<b>Percentage by grade</b>	55.8	44.2	100.0	64.5	35.5	100.0	65.3	34.7	100.0	66.7	33.3	100.0	64.5	35.5	100.0		
<b>Percentage of total</b>			4.8			39.0			54.8			1.3			100.0		

<sup>1</sup> Includes all staff in all positions (including those not counted for geographical distribution purposes)

\* National professional officers appearing under headquarters are located in offices outside Geneva (e.g. Addis Ababa, Kobe, Kuala Lumpur).

**General service staff**

Major office	G1			G2			G3			G4			G5			G6			G7			Total			Percentage	
	M	F	T	M	F	T	M	F	T	M	F	T	M	F	T	M	F	T	M	F	T	M	F	T	M	F
Headquarters	0	0	0	0	0	0	16	7	23	37	105	142	70	278	348	65	162	227	5	11	16	193	563	756	25.5	74.5
<i>Special programmes and collaborative arrangements</i>	0	0	0	1	0	1	1	0	1	1	24	25	3	32	35	1	13	14	0	1	1	7	70	77	9.1	90.9
Africa	39	18	57	484	10	494	104	21	125	59	104	163	62	135	197	93	109	202	76	80	156	917	477	1394	65.8	34.2
The Americas	0	0	0	0	0	0	0	0	0	1	11	12	2	12	14	6	20	26	0	3	3	9	46	55	16.4	83.6
South-East Asia	10	1	11	65	0	65	34	10	44	28	41	69	45	50	95	30	15	45	29	14	43	241	131	372	64.8	35.2
Europe	0	0	0	16	0	16	16	8	24	8	29	37	27	113	140	10	18	28	1	1	2	78	169	247	31.6	68.4
Eastern Mediterranean	31	2	33	50	1	51	50	1	51	25	68	93	39	104	143	38	36	74	12	25	37	245	237	482	50.8	49.2
Western Pacific	3	5	8	21	0	21	24	9	33	8	53	61	6	83	89	22	44	66	8	22	30	92	216	308	29.9	70.1
<b>Total</b>	83	26	109	637	11	648	245	56	301	167	435	602	254	807	1061	265	417	682	131	157	288	1782	1909	3691	48.3	51.7
<b>Percentage by grade</b>	76.1	23.9	100.0	98.3	1.7	100.0	81.4	18.6	100.0	27.7	72.3	100.0	23.9	76.1	100.0	38.9	61.1	100.0	45.5	54.5	100.0	48.3	51.7	100.0		
<b>Percentage of total</b>			3.0			17.6			8.2			16.3			28.7			18.5			7.8			100.0		

M – male, F – female, T – total.

TABLE 3. SUMMARY OF COUNTRIES NOT WITHIN RANGE BY MAJOR OFFICE

Major office	Unrepresented countries	Underrepresented countries	Overrepresented countries
<b>Africa</b>	Lesotho Swaziland		Benin Burkina Faso Burundi Cameroon Congo Côte d'Ivoire Democratic Republic of the Congo Ethiopia Gambia Ghana Guinea Kenya Malawi Mali Nigeria Rwanda Senegal Togo Uganda United Republic of Tanzania Zambia Zimbabwe
<b>The Americas</b>	Antigua and Barbuda Bahamas Barbados Belize Grenada Haiti Jamaica Paraguay Puerto Rico* Saint Kitts and Nevis Saint Lucia Saint Vincent and the Grenadines		Argentina Canada Peru
<b>South-East Asia</b>			Bangladesh India Nepal Sri Lanka

Major office	Unrepresented countries	Underrepresented countries	Overrepresented countries
<b>Europe</b>	Andorra Bosnia and Herzegovina Cyprus Lithuania Luxembourg Monaco Montenegro San Marino The former Yugoslav Republic of Macedonia	Israel	Belgium Denmark France Ireland Italy Netherlands Switzerland United Kingdom of Great Britain and Northern Ireland
<b>Eastern Mediterranean</b>	Kuwait Oman Qatar South Sudan United Arab Emirates	Saudi Arabia	Egypt Iran (Islamic Republic of) Jordan Lebanon Pakistan Sudan Tunisia
<b>Western Pacific</b>	Brunei Darussalam Cook Islands Kiribati Lao People's Democratic Republic Micronesia (Federated States of) Nauru Niue Palau Papua New Guinea Samoa Singapore Tokelau* Tonga Tuvalu Vanuatu	China Japan Republic of Korea	Australia Malaysia New Zealand Philippines

\* Associate Member.

**TABLE 4a. DISTRIBUTION OF STAFF IN POSITIONS COUNTED FOR GEOGRAPHICAL REPRESENTATION<sup>1</sup> BY COUNTRY OF ORIGIN**  
**Nationals of Member States in the African Region**

Country	Range	Staff by grade and sex																		
		P1		P2		P3		P4		P5		P6/D1		D2		Ungraded		All professional staff		
		M	F	M	F	M	F	M	F	M	F	M	F	M	F	M	F	M	F	Total
Algeria	2-10			1	1	1	2	2									4	3	7	
Angola	1-8			1		2	1	1		1				1			6	1	7	
Benin	1-8					7		2			1						9	1	10	
Botswana	1-8										1						0	1	1	
Burkina Faso	1-8			1	2	4	3	4		1							11	4	15	
Burundi	1-8					2	1	3	3	3							8	4	12	
Cameroon	1-8			1	1	4	1	5	2	1	1	2	1				13	6	19	
Cape Verde	1-7											1					0	1	1	
Central African Republic	1-8					1		1		1							3	0	3	
Chad	1-8			1		1		3									5	0	5	
Comoros	1-7							1									1	0	1	
Congo	1-8			2		4		3		1		1					11	0	11	
Côte d'Ivoire	1-8					2	1	4	1		2						8	4	12	
Democratic Republic of the Congo	2-12					2		13	1	3		1		1			20	1	21	
Equatorial Guinea	1-7							1									1	0	1	
Eritrea	1-8			1		3											4	0	4	
Ethiopia	2-12			2	3	8	4	5	1	1	1						17	8	25	
Gabon	1-8				1	1		1		1							2	1	3	
Gambia	1-8			1		7				1							9	0	9	
Ghana	1-8			1	1	4	4	3	1	1	1			1			10	8	18	
Guinea	1-8			1		4		3	1	1							9	1	10	
Guinea-Bissau	1-8					1	1		1	1							2	2	4	
Kenya	1-10				1	4	8	4	2	2							10	11	21	
Lesotho	1-8																0	0	0	
Liberia	1-8			1													1	0	1	
Madagascar	1-8			1		1	1	2									4	2	6	
Malawi	1-8			1		2	1	6									9	1	10	
Mali	1-8			1		7		5		1			1				14	1	15	



Country	Range	Staff by grade and sex																			
		P1		P2		P3		P4		P5		P6/D1		D2		Ungraded		All professional staff			
		M	F	M	F	M	F	M	F	M	F	M	F	M	F	M	F	M	F	Total	
Mauritania	1-8			2				2		1									5	0	5
Mauritius	1-8			1		1	1	2		1		1							6	1	7
Mozambique	1-8								2			1	1						1	3	4
Namibia	1-8							1	2										2	1	3
Niger	1-8					2		1	4		1								6	2	8
Nigeria	4-14			1		2	1	8	6	1	3								20	2	22
Rwanda	1-8				1	1		3	10		1								15	1	16
Sao Tome and Principe	1-7							1											1	0	1
Senegal	1-8							4	3	4	2	1	1		1				9	7	16
Seychelles	1-7								1										0	1	1
Sierra Leone	1-8					1		1		1									1	2	3
South Africa	4-11					1	1		2	4	3								5	6	11
Swaziland	1-7																		0	0	0
Togo	1-8					2		4	1	4		2							12	1	13
Uganda	1-8			1		1		8	4	6	1	1	1						17	6	23
United Republic of Tanzania	1-10				1		2	5	2	1	2		1						6	8	14
Zambia	1-8					3		3	3	2		2							7	6	13
Zimbabwe	1-8			1	1	3		3	1	5	1	1		1					14	3	17
<b>Total</b>		0	0	12	8	36	17	128	50	106	22	32	12	2	2	2	0		318	111	429

<sup>1</sup> Counted posts exclude: language positions, seconded staff, staff working in partnerships.

M – male, F – female.

TABLE 4b. DISTRIBUTION OF STAFF ON COUNTED POSITIONS<sup>1</sup> BY COUNTRY OF ORIGIN

## Nationals of Member States in the Region of the Americas

Country	Range	Staff by grade and sex																			
		P1		P2		P3		P4		P5		P6/D1		D2		Ungraded		All professional staff			
		M	F	M	F	M	F	M	F	M	F	M	F	M	F	M	F	M	F	Total	
Antigua and Barbuda	1-7																		0	0	0
Argentina	9-16					1	2	7	4	3			1				1		11	8	19
Bahamas	1-7																		0	0	0
Barbados	1-7																		0	0	0
Belize	1-7																		0	0	0
Bolivia	1-8						2		1										0	3	3
Brazil	21-29						3	5	6	5	4	5							15	13	28
Canada	19-26				1	2	1	6	12	7	10	4	2	2	1		1		28	21	49
Chile	2-9						1	2	2	1	1								3	4	7
Colombia	3-10						1		1	2	1	3	1						5	4	9
Costa Rica	1-8								1										1	0	1
Cuba	1-8						1		4		1								6	0	6
Dominica	1-7																1		0	1	1
Dominican Republic	1-8								2										2	0	2
Ecuador	1-8						1	1	2	2									3	3	6
El Salvador	1-8								1	3									1	3	4
Grenada	1-7																		0	0	0
Guatemala	1-8						1		1	1	2		1						4	2	6
Guyana	1-7							1	1			1							1	2	3
Haiti	1-8																		0	0	0
Honduras	1-8								2		1								3	0	3
Jamaica	1-8																		0	0	0
Mexico	11-17						1		4	2	2	1		1					5	6	11
Nicaragua	1-8								1	2									1	2	3
Panama	1-8								1	2									1	2	3
Paraguay	1-8																		0	0	0
Peru	2-10						2	2	7	1	1		1						11	3	14
Puerto Rico*	1-8																		0	0	0

Country	Range	Staff by grade and sex																									
		P1		P2		P3		P4		P5		P6/D1		D2		Ungraded		All professional staff									
		M	F	M	F	M	F	M	F	M	F	M	F	M	F	M	F	M	F	Total							
Saint Kitts and Nevis	1-7																		0	0	0						
Saint Lucia	1-7																		0	0	0						
Saint Vincent and the Grenadines	1-7																		0	0	0						
Suriname	1-7							1											0	1	1						
Trinidad and Tobago	1-8				1	1		1				1							2	2	4						
United States of America	142-193		1		2	4		6	17		26	23		37	16		13	5	2	1	87	66	153				
Uruguay	1-8					1		1												1	1	2					
Venezuela (Bolivarian Republic of)	2-9							1	1		1									2	1	3					
<b>Total</b>			0	1		3	9		14	37		79	62		67	29		24	8		4	0	2	2	193	148	341

<sup>1</sup> Counted posts exclude: language positions, seconded staff, staff working in partnerships.

\* Associate Member.

M – male, F – female.

**TABLE 4c. DISTRIBUTION OF STAFF ON COUNTED POSITIONS<sup>1</sup> BY COUNTRY OF ORIGIN**  
**Nationals of Member States in the South-East Asia Region**

Country	Range	Staff by grade and sex																		
		P1		P2		P3		P4		P5		P6/D1		D2		Ungraded		All professional staff		
		M	F	M	F	M	F	M	F	M	F	M	F	M	F	M	F	M	F	Total
Bangladesh	4-14			1		8		4	1	3					16	1	17			
Bhutan	1-8					1		2	1	1					4	1	5			
Democratic People's Republic of Korea	1-8					1		1							2	0	2			
India	27-38		1	2	18	7	23	8	19	17	6		1		67	35	102			
Indonesia	7-14				2			5	2			1			6	4	10			
Maldives	1-7			1				1	1						2	1	3			
Myanmar	2-10					1		2	2						3	2	5			
Nepal	1-8			1		3		3		3					10	0	10			
Sri Lanka	1-8		1		1	1		4	3	2					9	3	12			
Thailand	4-12					1	2	6	2				1		4	8	12			
Timor-Leste	1-7							1							1	0	1			
<b>Total</b>		0	0	2	2	22	9	39	10	39	33	20	0	1	1	1	0	124	55	179

<sup>1</sup> Counted posts exclude: language positions, seconded staff, staff working in partnerships.

M – male, F – female.

**TABLE 4d. DISTRIBUTION OF STAFF ON COUNTED POSITIONS<sup>1</sup> BY COUNTRY OF ORIGIN**

**Nationals of Member States in the European Region**

Country	Range	Staff by grade and sex																		
		P1		P2		P3		P4		P5		P6/D1		D2		Ungraded		All professional staff		
		M	F	M	F	M	F	M	F	M	F	M	F	M	F	M	F	M	F	Total
Albania	1-8					1		1		1							0	3	3	
Andorra	1-7																0	0	0	
Armenia	1-8									1				1			2	0	2	
Austria	7-14			1	2				3	1		1		1			4	5	9	
Azerbaijan	1-8							2	1		1						2	2	4	
Belarus	1-8								1	1							1	1	2	
Belgium	9-15			1	1			2	1	5	10	1	7	1	1		20	10	30	
Bosnia and Herzegovina	1-8																0	0	0	
Bulgaria	1-8					1	1		1			1					2	2	4	
Croatia	1-8					1	1			3			1				2	4	6	
Cyprus	1-7																0	0	0	
Czech Republic	2-9								1	2	1						2	2	4	
Denmark	6-12				3	2	2		4	2	5		1			1	12	8	20	
Estonia	1-8								1	1		1					2	1	3	
Finland	4-11								2	1	1	4					3	5	8	
France	42-58			1	5	9	11		19	10	23	14	8	2	1		1	61	43	104
Georgia	1-8								1			1			1		1	2	3	
Germany	63-86				2	5	10		16	13	19	11	4	2	1		44	39	83	
Greece	4-11						1	1	1	1		1					3	2	5	
Hungary	1-8						2	2	1	1		1				1	4	4	8	
Iceland	1-7								1								0	1	1	
Ireland	3-9				1		4		1	3	2	1					4	8	12	
Israel	3-10										1						0	1	1	
Italy	34-47				2	7	3		8	3	14	8	10		5		1	44	17	61
Kazakhstan	1-8					1			1	2							2	2	4	
Kyrgyzstan	1-8								1								0	1	1	
Latvia	1-8								1	1	1						1	2	3	
Lithuania	1-8																0	0	0	
Luxembourg	1-8																0	0	0	

Country	Range	Staff by grade and sex												All professional staff						
		P1		P2		P3		P4		P5		P6/D1		D2		Ungraded		M	F	Total
		M	F	M	F	M	F	M	F	M	F	M	F	M	F					
Malta	1-7							2				1	1					3	1	4
Monaco	1-7																	0	0	0
Montenegro	1-7																	0	0	0
Netherlands	13-20			2	2	4	6	3	13	4	8	2						29	15	44
Norway	5-12					2	1	3		1		1						1	7	8
Poland	4-11						1		2	2	1							4	2	6
Portugal	4-10							3	1									1	3	4
Republic of Moldova	1-8				1	1		1	1									2	2	4
Romania	1-8						1	3										1	3	4
Russian Federation	12-19			1	3	2	3	1	4	3								10	7	17
San Marino	1-7																	0	0	0
Serbia	1-8			1	1		2	1	2									3	4	7
Slovakia	1-8				1													1	0	1
Slovenia	1-8					1												0	1	1
Spain	18-26			1	2	2	4	4	4	3	1	1	1	1				13	11	24
Sweden	8-14				1	4	1	1	2	3			1					4	9	13
Switzerland	9-16			1		6	5	4	1	4								13	15	28
Tajikistan	1-8					1		2										0	3	3
The former Yugoslav Republic of Macedonia	1-8																	0	0	0
Turkey	5-12						3		2	3	1	1						6	4	10
Turkmenistan	1-8			1		1			1									1	2	3
Ukraine	2-10					2		1										2	2	4
United Kingdom of Great Britain and Northern Ireland	37-51	1		2	2	2	16	13	20	15	7	3	3	1				51	42	93
Uzbekistan	1-10			1					1									1	1	2
<b>Total</b>		1	0	10	27	45	104	94	133	88	55	14	14	4	0	4		362	299	661

<sup>1</sup> Counted posts exclude: language positions, seconded staff, staff working in partnerships.

M – male, F – female.

**TABLE 4e. DISTRIBUTION OF STAFF ON COUNTED POSITIONS<sup>1</sup> BY COUNTRY OF ORIGIN**

**Nationals of Member States in the Eastern Mediterranean Region**

Country	Range	Staff by grade and sex																		
		P1		P2		P3		P4		P5		P6/D1		D2		Ungraded		All professional staff		
		M	F	M	F	M	F	M	F	M	F	M	F	M	F	M	F	M	F	Total
Afghanistan	1-8					2			1			1						3	1	4
Bahrain	1-7									1				1				0	2	2
Djibouti	1-7					1				1		1						3	0	3
Egypt	3-12		1	2	3	2	2	7	3	2	5							13	14	27
Iran (Islamic Republic of)	4-12					1		5	1	4	1		1					10	3	13
Iraq	2-9									3					1			4	0	4
Jordan	1-8					1		3	1	2	2	1	1	1				8	4	12
Kuwait	1-8																	0	0	0
Lebanon	1-8					2		2	2	2	1		2					6	5	11
Libya	1-8											1						1	0	1
Morocco	1-10					1		1	1	1		2						4	2	6
Oman	1-8																	0	0	0
Pakistan	5-14					1		7	1	11		3						22	1	23
Qatar	1-7																	0	0	0
Saudi Arabia	5-11									1	1				1			2	1	3
Somalia	1-8								2	1		1			1			3	2	5
South Sudan	1-7																	0	0	0
Sudan	1-10					1	1	5	2	3		2						11	3	14
Syrian Arab Republic	1-8							1	1	2		1						4	1	5
Tunisia	1-8					2	1	2	1	1	2	3						8	4	12
United Arab Emirates	2-8																	0	0	0
Yemen	1-8							2		1				1				4	0	4
<b>Total</b>		0	1	2	3	13	5	35	16	35	13	16	4	2	1	3	0	106	43	149

<sup>1</sup> Counted posts exclude: language positions, seconded staff, staff working in partnerships.

M – male, F – female.

**TABLE 4f. DISTRIBUTION OF STAFF ON COUNTED POSITIONS<sup>1</sup> BY COUNTRY OF ORIGIN**  
**Nationals of Member States in the Western Pacific Region**

Country	Range	Staff by grade and sex																		
		P1		P2		P3		P4		P5		P6/D1		D2		Ungraded		All professional staff		
		M	F	M	F	M	F	M	F	M	F	M	F	M	F	M	F	M	F	Total
Australia	12-19			3		1	2	8	6	6	6	5		1			21	17	38	
Brunei Darussalam	1-7																0	0	0	
Cambodia	1-8							1		1							2	0	2	
China	40-55				1	4	5	7	8	3	4				1	1	19	15	34	
Cook Islands	1-7																0	0	0	
Fiji	1-7						1		1	1							2	1	3	
Japan	121-166			2	2	1	4	8	10	5	1		1		1		19	16	35	
Kiribati	1-7																0	0	0	
Lao People's Democratic Republic	1-8																0	0	0	
Malaysia	3-9						3	2	3	4			1				7	6	13	
Marshall Islands	1-7			1													1	0	1	
Micronesia (Federated States of)	1-7																0	0	0	
Mongolia	1-8							4	1	1							1	5	6	
Nauru	1-7																0	0	0	
New Zealand	2-9				2		3		1	4			1				7	4	11	
Niue	1-7																0	0	0	
Palau	1-7																0	0	0	
Papua New Guinea	1-8																0	0	0	
Philippines	3-12			2	1	6	6	3	11	4	1	1	1	1			17	20	37	
Republic of Korea	15-21					1	1	2	2	3	2	1			1		8	5	13	
Samoa	1-7																0	0	0	
Singapore	3-10																0	0	0	
Solomon Islands	1-7								1								1	0	1	
Tokelau*	1-7																0	0	0	
Tonga	1-7																0	0	0	
Tuvalu	1-7																0	0	0	
Vanuatu	1-7																0	0	0	
Viet Nam	3-12					1	1	1	1								2	2	4	
<b>Total</b>		0	0	3	6	14	15	31	41	39	27	12	1	5	0	3	1	107	91	198

<sup>1</sup> Counted posts exclude: language positions, seconded staff, staff working in partnerships.

\* Associate Member.

M – male, F – female.



**TABLE 5. STAFF BY AGE, SEX AND MAJOR OFFICE**

**Professional and higher categories**

Major office	20–29 years			30–39 years			40–49 years			50–59 years			60–62 years			Over 62 years			Total		
	M	F	T	M	F	T	M	F	T	M	F	T	M	F	T	M	F	T	M	F	T
Headquarters	1	2	3	61	90	151	184	197	381	245	152	397	26	16	42	4	2	6	521	459	980
<i>Special programmes and collaborative arrangements</i>	2	2	4	12	27	39	30	34	64	34	14	48	6	2	8	1	0	1	85	79	164
Africa	0	0	0	13	6	19	80	30	110	160	46	206	32	6	38	0	0	0	285	88	373
The Americas	0	0	0	3	5	8	18	14	32	27	21	48	4	0	4	1	1	2	53	41	94
South-East Asia	0	0	0	4	4	8	20	18	38	56	17	73	11	5	16	1	1	2	92	45	137
Europe	2	2	4	19	27	46	38	44	82	36	20	56	6	2	8	1	0	1	102	95	197
Eastern Mediterranean	0	0	0	8	3	11	32	23	55	65	27	92	10	0	10	5	0	5	120	53	173
Western Pacific	0	1	1	12	3	15	48	26	74	48	18	66	12	3	15	1	0	1	121	51	172
<b>Total</b>	5	7	12	132	165	297	450	386	836	671	315	986	107	34	141	14	4	18	1379	911	2290
<b>Percentage by bracket</b>	42	58	100	44	56	100	54	46	100	68	32	100	76	24	100	78	22	100	60	40	100
<b>Percentage of total</b>			0.5			13.0			36.5			43.1			6.2			0.8			100.0

**National professional**

Major office	20–29 years			30–39 years			40–49 years			50–59 years			60–62 years			Over 62 years			Total		
	M	F	T	M	F	T	M	F	T	M	F	T	M	F	T	M	F	T	M	F	T
Headquarters	1	2	3	12	12	24	2	6	8	0	1	1	0	0	0	0	0	0	15	21	36
<i>Special programmes and collaborative arrangements</i>	0	0	0	1	0	1	0	0	0	0	0	0	0	0	0	0	0	0	1	0	1
Africa	1	0	1	63	22	85	192	66	258	155	72	227	23	5	28	1	1	2	435	166	601
The Americas	0	0	0	0	0	0	0	0	0	1	4	5	0	0	0	0	0	0	1	4	5
South-East Asia	0	1	1	2	5	7	6	4	10	19	6	25	2	1	3	0	0	0	29	17	46
Europe	0	0	0	8	17	25	16	19	35	9	12	21	3	0	3	0	0	0	36	48	84
Eastern Mediterranean	0	0	0	9	7	16	14	11	25	16	6	22	1	1	2	0	0	0	40	25	65
Western Pacific	0	0	0	6	8	14	9	18	27	4	10	14	1	0	1	0	0	0	20	36	56
<b>Total</b>	2	3	5	101	71	172	239	124	363	204	111	315	30	7	37	1	1	2	577	317	894
<b>Percentage by bracket</b>	40	60	100	59	41	100	66	34	100	65	35	100	81	19	100	50	50	100	65	35	100
<b>Percentage of total</b>			0.6			19.2			40.6			35.2			4.1			0.2			100.0

## General service

Major office	20–29 years			30–39 years			40–49 years			50–59 years			60–62 years			Over 62 years			Total		
	M	F	T	M	F	T	M	F	T	M	F	T	M	F	T	M	F	T	M	F	T
Headquarters	12	18	30	55	158	213	69	177	246	52	195	247	5	13	18	0	2	2	193	563	756
<i>Special programmes and collaborative arrangements</i>	0	2	2	6	21	27	1	21	22	0	23	23	0	3	3	0	0	0	7	70	77
Africa	12	14	26	176	147	323	399	179	578	298	130	428	29	7	36	3	0	3	917	477	1394
The Americas	0	1	1	3	1	4	5	11	16	1	29	30	0	2	2	0	2	2	9	46	55
South-East Asia	4	7	11	61	52	113	83	38	121	88	32	120	5	1	6	0	1	1	241	131	372
Europe	1	7	8	27	60	87	35	56	91	13	41	54	2	5	7	0	0	0	78	169	247
Eastern Mediterranean	15	23	38	78	90	168	82	79	161	65	43	108	4	2	6	1	0	1	245	237	482
Western Pacific	4	12	16	27	79	106	26	60	86	35	60	95	0	5	5	0	0	0	92	216	308
<b>Total</b>	48	84	132	433	608	1041	700	621	1321	552	553	1105	45	38	83	4	5	9	1782	1909	3691
<b>Percentage by bracket</b>	36	64	100	42	58	100	53	47	100	50	50	100	54	46	100	44	56	100	48	52	100
<b>Percentage of total</b>			3.6			28.2			35.8			29.9			2.2			0.2			100.0

M – male, F – female, T – total.

**TABLE 6. STAFF BY GRADE AND AGE, ALL LOCATIONS**

**Professional and higher categories**

Grade	20–29 years			30–39 years			40–49 years			50–59 years			60–62 years			Over 62 years			Total		
	M	F	T	M	F	T	M	F	T	M	F	T	M	F	T	M	F	T	M	F	T
Ungraded	0	0	0	0	0	0	2	0	2	4	4	8	1	1	2	5	2	7	12	7	19
D2	0	0	0	0	0	0	2	1	3	22	5	27	4	2	6	1	1	2	29	9	38
D1/P6	0	0	0	2	0	2	20	15	35	114	25	139	25	3	28	5	0	5	166	43	209
P5	0	0	0	15	9	24	130	89	219	285	130	415	48	14	62	3	1	4	481	243	724
P4	0	0	0	49	39	88	217	179	396	192	106	298	23	10	33	0	0	0	481	334	815
P3	1	2	3	49	73	122	61	73	134	47	34	81	3	4	7	0	0	0	161	186	347
P2	0	1	1	16	32	48	15	27	42	7	11	18	3	0	3	0	0	0	41	71	112
P1	4	4	8	1	12	13	3	2	5	0	0	0	0	0	0	0	0	0	8	18	26
<b>Total</b>	5	7	12	132	165	297	450	386	836	671	315	986	107	34	141	14	4	18	1379	911	2290
<b>Percentage by bracket</b>	42	58	100	44	56	100	54	46	100	68	32	100	76	24	100	78	22	100	60	40	100
<b>Percentage of total</b>	0.5			13.0			36.5			43.1			6.2			0.8			100.0		

**National professional**

Grade	20–29 years			30–39 years			40–49 years			50–59 years			60–62 years			Over 62 years			Total		
	M	F	T	M	F	T	M	F	T	M	F	T	M	F	T	M	F	T	M	F	T
A	0	0	0	7	9	16	13	3	16	4	7	11	0	0	0	0	0	0	24	19	43
B	2	3	5	56	38	94	98	44	142	55	36	91	13	3	16	1	0	1	225	124	349
C	0	0	0	38	24	62	126	75	201	139	67	206	17	3	20	0	1	1	320	170	490
D	0	0	0	0	0	0	2	2	4	6	1	7	0	1	1	0	0	0	8	4	12
<b>Total</b>	2	3	5	101	71	172	239	124	363	204	111	315	30	7	37	1	1	2	577	317	894
<b>Percentage by bracket</b>	40	60	100	59	41	100	66	34	100	65	35	100	81	19	100	50	50	100	65	35	100
<b>Percentage of total</b>	0.6			19.2			40.6			35.2			4.1			0.2			100.0		

## General service

Grade	20–29 years			30–39 years			40–49 years			50–59 years			60–62 years			Over 62 years			Total		
	M	F	T	M	F	T	M	F	T	M	F	T	M	F	T	M	F	T	M	F	T
G7	0	1	1	31	27	58	49	47	96	48	77	125	3	4	7	0	1	1	131	157	288
G6	12	5	17	91	98	189	105	154	259	54	150	204	5	10	15	0	1	1	267	418	685
G5	16	29	45	72	263	335	95	269	364	66	229	295	5	16	21	0	1	1	254	807	1061
G4	12	38	50	46	193	239	57	121	178	52	74	126	2	6	8	0	2	2	169	434	603
G3	5	9	14	52	14	66	94	21	115	85	12	97	6	0	6	1	0	1	243	56	299
G2	0	1	1	114	5	119	274	1	275	224	3	227	20	1	21	3	0	3	635	11	646
G1	3	1	4	27	8	35	26	8	34	23	8	31	4	1	5	0	0	0	83	26	109
<b>Total</b>	48	84	132	433	608	1041	700	621	1321	552	553	1105	45	38	83	4	5	9	1782	1909	3691
<b>Percentage by bracket</b>	36	64	100	42	58	100	53	47	100	50	50	100	54	46	100	44	56	100	48	52	100
<b>Percentage of total</b>			3.6			28.2			35.8			29.9			2.2			0.2			100.0

M – male, F – female, T – total.

**TABLE 7. STAFF BY LENGTH OF SERVICE**

Major office	Under 5 years				5–9 years				10–14 years				15–19 years				20–24 years				25–29 years				≥30 years				All			
	P	NPO	GS	T	P	NPO	GS	T	P	NPO	GS	T	P	NPO	GS	T	P	NPO	GS	T	P	NPO	GS	T	P	NPO	GS	T	P	NPO	GS	T
Headquarters	385	36	281	702	340	0	234	574	131	0	82	213	57	0	24	81	44	0	78	122	20	0	41	61	3	0	16	19	980	36	756	1772
<i>Special programmes and collaborative arrangements</i>	85	1	28	114	51	0	29	80	22	0	11	33	3	0	0	3	2	0	7	9	1	0	2	3	0	0	0	0	164	1	77	242
Africa	146	436	799	1381	116	85	377	578	79	71	48	198	11	1	59	71	14	6	54	74	2	2	37	41	5	0	20	25	373	601	1394	2368
The Americas	26	0	14	40	20	3	5	28	30	0	9	39	8	0	7	15	6	0	7	13	3	1	4	8	1	1	9	11	94	5	55	154
South-East Asia	58	25	92	175	39	12	95	146	21	3	57	81	10	0	41	51	4	1	46	51	4	5	33	42	1	0	8	9	137	46	372	555
Europe	91	54	102	247	67	30	104	201	19	0	16	35	9	0	11	20	9	0	8	17	1	0	2	3	1	0	4	5	197	84	247	528
Eastern Mediterranean	68	38	184	290	49	13	194	256	36	9	28	73	10	2	29	41	4	0	25	29	6	2	17	25	0	1	5	6	173	65	482	720
Western Pacific	88	36	123	247	42	12	78	132	27	0	48	75	13	1	23	37	1	5	21	27	0	1	8	9	1	1	7	9	172	56	308	536
<b>Total</b>	947	626	1623	3196	724	155	1116	1995	365	83	299	747	121	4	194	319	84	12	246	342	37	11	144	192	12	3	69	84	2290	894	3691	6875
<b>Percentage by bracket</b>	29.6	19.6	50.8	100.0	36.3	7.8	55.9	100.0	48.9	11.1	40.0	100.0	37.9	1.3	60.8	100.0	24.6	3.5	71.9	100.0	19.3	5.7	75.0	100.0	14.3	3.6	82.1	100.0	33.3	13.0	53.7	100.0
<b>Percentage of total</b>	46.5				29.0				10.9				4.6				5.0				2.8				1.2				100.0			

P – professional and higher categories, NPO – national professional officer, GS – general service, T – total.

TABLE 8. APPOINTMENTS PROCESSED FROM 1 JANUARY TO 31 DECEMBER 2011

Major office	Category	Total staff at 31 December 2011	External appointments			Conversion of temporary contracts			Interagency transfers			Total	
			No. of staff	% of total recruitment	% of women	No. of staff	% of total recruitment	% of women	No. of staff	% of total recruitment	% of women	No. of staff	% of women
Headquarters	P	980	14	73.7	43	0	0.0	0	5	26.3	40	19	42.1
	NPO	36	1	100.0	0	0	0.0	0	0	0.0	0	1	0.0
	GS	756	1	100.0	100	0	0.0	0	0	0.0	0	1	100.0
<i>Special programmes and collaborative arrangements</i>	P	164	3	60.0	33	0	0.0	0	2	40.0	0	5	20.0
	NPO	1	0	0.0	0	0	0.0	0	0	0.0	0	0	0.0
	GS	77	0	0.0	0	0	0.0	0	0	0.0	0	0	0.0
Africa	P	373	8	100.0	25	0	0.0	0	0	0.0	0	8	25.0
	NPO	601	7	100.0	43	0	0.0	0	0	0.0	0	7	42.9
	GS	1 394	6	100.0	17	0	0.0	0	0	0.0	0	6	16.7
The Americas	P	94	8	100.0	0	0	0.0	100	0	0.0	0	8	0.0
	NPO	5	0	0.0	0	0	0.0	0	0	0.0	0	0	0.0
	GS	55	3	100.0	0	0	0.0	100	0	0.0	0	3	0.0
South-East Asia	P	137	4	28.6	0	10	71.4	0	0	0.0	0	14	35.7
	NPO	46	1	50.0	100	1	50.0	0	0	0.0	0	2	50.0
	GS	372	5	50.0	80	5	50.0	80	0	0.0	0	10	80.0
Europe	P	197	10	71.4	40	3	21.4	33	1	7.1	0	14	35.7
	NPO	84	3	100.0	100	0	0.0	0	0	0.0	0	3	100.0
	GS	247	3	60.0	100	2	40.0	0	0	0.0	0	5	100.0
Eastern Mediterranean	P	173	4	57.1	50	1	14.3	0	2	28.6	0	7	28.6
	NPO	65	9	100.0	33	0	0.0	0	0	0.0	0	9	33.3
	GS	482	16	84.2	31	3	15.8	0	0	0.0	0	19	26.3
Western Pacific	P	172	6	75.0	17	1	12.5	100	1	12.5	0	8	37.5
	NPO	56	6	100.0	100	0	0.0	0	0	0.0	0	6	100.0
	GS	308	8	88.9	50	1	11.1	100	0	0.0	0	9	55.6
<b>Total</b>	P	2 290	57	68.7	37	15	18.1	33.3	11	13.3	27.3	83	34.9
	NPO	894	27	96.4	59	1	3.6	0.0	0	0.0	0.0	28	57.1
	GS	3 691	42	79.2	50	11	20.8	63.6	0	0.0	0.0	53	52.8
	All	6 875	126	76.8	46	27	16.5	44.4	11	6.7	27.3	164	44.5

P – professional and higher categories, NPO – national professional officer, GS – general service, T – total.

**TABLE 9. STAFF RETIREMENT PROJECTIONS<sup>a</sup>**

Major office	Category	Total staff at 31 December 2011	Staff due to retire							
			By 31 December 2012		By 31 December 2014		By 31 December 2016		By 31 December 2021	
			No.	%	No.	%	No.	%	No.	%
Headquarters	P	980	31	3.2	110	11.2	183	18.7	392	40.0
	NPO	36	0	0.0	0	0.0	1	2.8	1	2.8
	GS	756	16	2.1	58	7.7	119	15.7	245	32.4
<i>Special programmes and collaborative arrangements</i>	P	164	2	1.2	14	8.5	19	11.6	40	24.4
	NPO	1	0	0.0	0	0.0	0	0.0	0	0.0
	GS	77	2	2.6	5	6.5	10	13.0	23	29.9
Africa	P	373	15	4.0	66	17.7	108	29.0	200	53.6
	NPO	601	17	2.8	50	8.3	86	14.3	195	32.4
	GS	1 394	27	1.9	95	6.8	167	12.0	368	26.4
The Americas	P	94	2	2.1	7	7.4	20	21.3	43	45.7
	NPO	5	0	0.0	0	0.0	1	20.0	5	100.0
	GS	55	1	1.8	6	10.9	11	20.0	26	47.3
South-East Asia	P	137	7	5.1	25	18.2	41	29.9	76	55.5
	NPO	46	1	2.2	7	15.2	11	23.9	22	47.8
	GS	372	7	1.9	31	8.3	57	15.3	104	28.0
Europe	P	197	8	4.1	19	9.6	22	11.2	49	24.9
	NPO	84	0	0.0	5	6.0	7	8.3	18	21.4
	GS	247	3	1.2	15	6.1	26	10.5	50	20.2
Eastern Mediterranean	P	173	3	1.7	14	8.1	37	21.4	78	45.1
	NPO	65	1	1.5	3	4.6	7	10.8	15	23.1
	GS	482	6	1.2	17	3.5	34	7.1	91	18.9
Western Pacific	P	172	7	4.1	19	11.0	31	18.0	68	39.5
	NPO	56	1	1.8	3	5.4	5	8.9	11	19.6
	GS	308	1	0.3	15	4.9	28	9.1	78	25.3
<b>Total</b>	P	2 290	75	3.3	274	12.0	461	20.1	946	41.3
	NPO	894	20	2.2	68	7.6	118	13.2	267	29.9
	GS	3 691	63	1.7	242	6.6	452	12.2	985	26.7
	All	6 875	158	2.3	584	8.5	1 031	15.0	2 198	32.0

<sup>a</sup> Figures are cumulative. For example, the total number of staff due to retire by 31 December 2014 (274) includes those due to retire by 31 December 2012 (75).  
P – professional and higher categories, NPO – national professional officer, GS – general service.

**TABLE 10. TOTAL STAFF IN THE PROFESSIONAL AND HIGHER CATEGORIES BY MAJOR OFFICE  
AND REGION OF NATIONALITY**

**By location of assignment**

Major office	Region of nationality													
	Africa		The Americas		South-East Asia		Europe		Eastern Mediterranean		Western Pacific		Total	
	No.	%	No.	%	No.	%	No.	%	No.	%	No.	%	No.	%
Headquarters	116	10.1	240	21.0	83	7.3	524	45.8	46	4.0	135	11.8	1144	100.0
Africa	336	90.1	12	3.2	5	1.3	17	4.6	2	0.5	1	0.3	373	100.0
The Americas	0	0.0	81	86.2	0	0.0	12	12.8	0	0.0	1	1.1	94	100.0
South-East Asia	1	0.7	20	14.6	79	57.7	19	13.9	4	2.9	14	10.2	137	100.0
Europe	1	0.6	22	11.2	3	1.5	164	83.2	1	0.5	6	3.0	197	100.0
Eastern Mediterranean	6	3.5	22	12.7	4	2.3	29	16.8	108	62.4	4	2.3	173	100.0
Western Pacific	9	5.2	32	18.6	17	9.9	45	26.2	2	1.2	67	39.0	172	100.0
<b>Total</b>	469	20.5	429	18.7	191	8.3	810	35.4	163	7.1	228	10.0	2 290	100.0

**By region of nationality**

Major office	Region of nationality													
	Africa		The Americas		South-East Asia		Europe		Eastern Mediterranean		Western Pacific		Total	
	No.	%	No.	%	No.	%	No.	%	No.	%	No.	%	No.	%
Headquarters	116	24.7	240	55.9	83	43.5	524	64.7	46	28.2	135	59.2	1 144	
Africa	336	71.6	12	2.8	5	2.6	17	2.1	2	1.2	1	0.4	373	
The Americas	0	0.0	81	18.9	0	0.0	12	1.5	0	0.0	1	0.4	94	
South-East Asia	1	0.2	20	4.7	79	41.4	19	2.3	4	2.5	14	6.1	137	
Europe	1	0.2	22	5.1	3	1.6	164	20.2	1	0.6	6	2.6	197	
Eastern Mediterranean	6	1.3	22	5.1	4	2.1	29	3.6	108	66.3	4	1.8	173	
Western Pacific	9	1.9	32	7.5	17	8.9	45	5.6	2	1.2	67	29.4	172	
<b>Total</b>	469	100.0	429	100.0	191	100.0	810	100.0	163	100.0	228	100.0	2 290	



**TABLE 11. STAFF MOBILITY: PROFESSIONAL AND HIGHER CATEGORIES FROM 1 JANUARY TO 31 DECEMBER 2011**

Major office leaving	Major office joining															
	Headquarters		Africa		The Americas		South-East Asia		Europe		Eastern Mediterranean		Western Pacific		Total	
	No.	%	No.	%	No.	%	No.	%	No.	%	No.	%	No.	%	No.	%
Headquarters	8	25.8	2	6.5	2	6.5	6	19.4	5	16.1	2	6.5	6	19.4	31	100.0
Africa	1	2.2	43	95.6	0	0.0	0	0.0	0	0.0	0	0.0	1	2.2	45	100.0
The Americas	0	0.0	0	0.0	8	100.0	0	0.0	0	0.0	0	0.0	0	0.0	8	100.0
South-East Asia	1	7.1	0	0.0	0	0.0	12	85.7	0	0.0	0	0.0	1	7.1	14	100.0
Europe	1	4.8	0	0.0	0	0.0	1	4.8	17	81.0	1	4.8	1	4.8	21	100.0
Eastern Mediterranean	2	22.2	0	0.0	0	0.0	0	0.0	0	0.0	7	77.8	0	0.0	9	100.0
Western Pacific	2	5.6	0	0.0	0	0.0	5	13.9	0	0.0	1	2.8	28	77.8	36	100.0
<b>Total</b>	15	9.1	45	27.4	10	6.1	24	14.6	22	13.4	11	6.7	37	22.6	164	100.0

TABLE 12. DISTRIBUTION OF OCCUPIED PROFESSIONAL AND HIGHER CATEGORY POSTS ACROSS MAIN OCCUPATIONAL GROUPS<sup>1</sup>

1 Professional, managerial and technical work		%			
1.A.	Administrative specialists	31.3	1.A.	Administrative specialists	31.3
1.B.	Architects, engineers	0.8	1.A.	Administrative (general)	3.3
1.C.	Archivists, curators, information specialists and librarians	0.9	1.A.01.	Financial management specialists	11.3
1.D.	Artists	0.0	1.A.02.	Management and programme analysts	12.6
1.E.	Economists	1.6	1.A.03.	Building services administrators	2.5
1.F.	Education specialists	0.4	1.A.04.	Meetings services administrators	0.8
1.G.	Jurists	1.4	1.A.05.	Computer information systems specialists	17.4
1.H.	Life scientists	3.8	1.A.06.	Human resources management specialists	7.3
			1.A.07.	Printing services specialists	0.3
			1.A.08.	Public information specialists	15.7
			1.A.09.	Purchasing and contracting specialists	2.3
			1.A.10.	Representation and protocol specialists	4.8
			1.A.11.	Technical cooperation administrators	6.4
			1.A.12.	Administrative officers	13.2
			1.A.21.	Auditors	1.4
			1.A.23.	Records and documents administrators	0.7
1.I.	Dental, nutrition, medical, nursing and veterinary specialists	50.3	1.I.	Dental, nutrition, medical, nursing and veterinary specialists	50.3
1.J.	Physical scientists	0.3	1.I.	Medical specialists (general)	1.2
1.K.	Sales and marketing specialists	0.2	1.I.01.	Dentists	0.2
1.L.	Social scientists	1.7	1.I.02.	Dieticians and nutritionists	2.6
1.M.	Statisticians and mathematicians	1.2	1.I.03.	Medical specialists	90.5
1.N.	Transportation specialists	0.1	1.I.04.	Nursing specialists	0.7
1.O.	Writers, translators, interpreters	2.5	1.I.05.	Opticians and optometrists	0.2
1.P.	Professional, managerial and technical specialists for which no job family exists	1.2	1.I.06.	Pharmacists	2.0
1.Q.	Postal services specialists	0.0	1.I.07.	Sanitarians (public health)	0.2
1.R.	Environmental specialists	0.9	1.I.08.	Veterinarians	0.4
1.S.	Relief specialists	1.3	1.I.09.	Rehabilitation specialists	0.5
1.T.	Electronic communications specialists	0.1	1.I.10.	Health laboratory specialists	1.5
1.U.	Cultural development specialists	0.0			
					%
			1.I.03.	Medical specialists (selected)	
			1.I.03	Medical specialists	8.6
			1.I.03.B.	Epidemiologists	12.1
			1.I.03.G.	Family health specialists	5.0
			1.I.03.H.	Ophthalmologists	0.5
			1.I.03.I.	Immunologists	2.2
			1.I.03.K.	Noncommunicable disease specialists	1.5
			1.I.03.M.	Mental health specialists	1.6
			1.I.03.N.	Public health specialists	46.9
			1.I.03.Q.	Traditional medicine specialists	0.4
			1.I.03.S.	Communicable disease specialists	15.8
			1.I.03.T.	Occupational health specialists	0.6

<sup>1</sup> Occupied posts only; refers to the requirements of the job, not the skills of the incumbent.

Coding is according to the Common Classification of Occupational Groups, the occupational reference work of the United Nations system.

**TABLEAU 12. RÉPARTITION DES POSTES DES CATÉGORIES PROFESSIONNELLE  
ET DE RANG SUPÉRIEUR SELON LES PRINCIPAUX GROUPES PROFESSIONNELS<sup>1</sup>**

<b>1 Professions scientifiques, techniques et administratives</b>	<b>%</b>				<b>%</b>
1.A Spécialistes de l'administration	31,3	1.A	Spécialistes de l'administration		
1.B Architectes, ingénieurs	0,8	1.A	Spécialistes de l'administration (en général)		3,3
1.C Archivistes, conservateurs de musée, spécialistes de l'information et bibliothécaires	0,9	1.A.01	Spécialistes de la gestion financière		11,3
1.D Artistes	0,0	1.A.02	Analystes de la gestion et des programmes		12,6
1.E Économistes	1,6	1.A.03	Administrateurs de services de bâtiments		2,5
1.F Spécialistes de l'enseignement	0,4	1.A.04	Administrateurs de services de conférences		0,8
1.G Juristes	1,4	1.A.05	Spécialistes du traitement électronique de l'information		17,4
1.H Biologistes	3,8	1.A.06	Spécialistes de l'administration des ressources humaines		7,3
		1.A.07	Spécialistes des services d'impression		0,3
		1.A.08	Spécialistes de l'information		15,7
		1.A.09	Spécialistes des achats et marchés		2,3
		1.A.10	Spécialistes des activités de représentation et du protocole		4,8
		1.A.11	Administrateurs de la coopération technique		6,4
		1.A.12	Fonctionnaires d'administration		13,2
		1.A.21	Vérificateurs comptables		1,4
		1.A.23	Spécialistes des dossiers et documents		0,7
1.I Médecins, dentistes, nutritionnistes, infirmiers et vétérinaires	50,3	1.I	Médecins, dentistes, nutritionnistes, infirmiers et vétérinaires		
1.J Spécialistes des sciences physiques	0,3	1.I	Médecins (en général)		1,2
1.K Spécialistes des ventes et de la commercialisation	0,2	1.I.01	Dentistes		0,2
1.L Spécialistes des sciences sociales	1,7	1.I.02	Diététiciens et nutritionnistes		2,6
1.M Statisticiens et mathématiciens	1,2	1.I.03	Médecins	90,5	
1.N Spécialistes des transports	0,1	1.I.04	Spécialistes des soins infirmiers		0,7
1.O Rédacteurs, traducteurs, interprètes	2,5	1.I.05	Opticiens et optométristes		0,2
1.P Personnels des professions scientifiques, techniques et administratives pour lesquels il n'existe pas de code de catégorie d'emploi	1,2	1.I.06	Pharmaciens		2,0
1.Q Spécialistes des services postaux	0,0	1.I.07	Spécialistes de la santé publique		0,2
1.R Spécialistes des sciences de l'environnement	0,9	1.I.08	Vétérinaires		0,4
1.S Spécialistes des secours	1,3	1.I.09	Spécialistes de la réadaptation		0,5
1.T Spécialistes des communications électroniques	0,1	1.I.10	Spécialistes de laboratoires de santé		1,5
1.U Spécialistes du développement culturel	0,0				
		1.I.03	Médecins		
		1.I.03	Médecins (en général)		8,6
		1.I.03.B	Épidémiologistes		12,1
		1.I.03.G	Spécialistes de santé de la famille		5,0
		1.I.03.H	Ophtalmologues		0,5
		1.I.03.I	Immunologistes		2,2
		1.I.03.K	Spécialistes des maladies non transmissibles		1,5
		1.I.03.M	Spécialistes de la santé mentale		1,6
		1.I.03.N	Spécialistes de la santé publique		46,9
		1.I.03.Q	Spécialistes de médecine traditionnelle		0,4
		1.I.03.S	Spécialistes des maladies transmissibles		15,8
		1.I.03.T	Médecins du travail		0,6

<sup>1</sup>Uniquement les postes occupés ; il est fait référence aux qualifications exigées pour l'emploi et non aux compétences du titulaire. Le codage suit le Classement commun des groupes professionnels, qui sert de référence à l'intérieur du système des Nations Unies.