



## **Recursos humanos: informe anual**

### **Características del personal**

#### **Informe de la Secretaría**

1. En el presente informe se describen las características del personal de la Organización al 31 de diciembre de 2011; habida cuenta de que hace más de 10 años que se viene presentando un informe anual sobre los recursos humanos, se analizan también diversos aspectos de la evolución de la plantilla. Los datos ofrecidos abarcan los siguientes temas: categorías de los nombramientos; distribución del personal por sexo; representación geográfica; edad, grado, antigüedad en el servicio y movimiento del personal; y distribución por grupos ocupacionales principales del personal profesional y de categorías superiores. Todos los datos que se presentan en los cuadros y figuras del presente documento se refieren a funcionarios con contrato de largo plazo, a menos que se especifique otra cosa.

#### **Categorías de los nombramientos**

2. Al 31 de diciembre de 2010 la OMS tenía un total de 7154 funcionarios con nombramientos de plazo fijo o continuos (denominados conjuntamente en lo sucesivo «nombramientos de largo plazo».<sup>1</sup> De ellos, 2402 (33,6%) pertenecían a la categoría profesional o a categorías superiores, 909 (12,7%) a la de funcionarios nacionales del cuadro orgánico y 3843 (53,7%) eran de servicios generales (véase el cuadro 1)<sup>2</sup>. En comparación con la cifra presentada en el informe precedente, al 31 de diciembre de 2009<sup>3</sup> hay 206 funcionarios más (3,0%) con nombramiento de largo plazo.

3. Al 31 de diciembre de 2010 había 1119 miembros del personal con un nombramiento temporal (véanse la figura 1 y el cuadro 1); esta cifra supone una disminución del 34,6% del número dado a conocer al 31 de diciembre de 2009. Actualmente, el personal con contrato temporal representa un 13,5% de la plantilla, por comparación con el 45,7% en 2000,<sup>4</sup> es decir, una disminución del 32,2%. Al comparar la cifra de 2010 con la cifra máxima de 5091 funcionarios con contratos temporales registrada en 2002,<sup>5</sup> la disminución del personal con este tipo de nombramiento es del 78,1%.

---

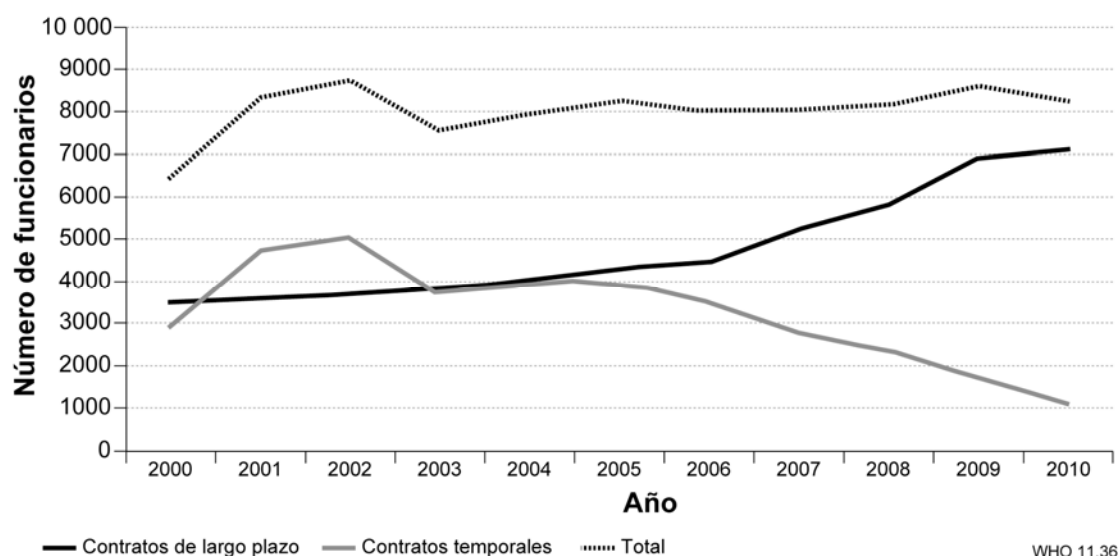
<sup>1</sup> Esta cifra no incluye el personal de la OPS, del CIIC ni de ningún órgano administrado por la OMS; incluye el personal de los programas especiales y arreglos de colaboración albergados por la OMS.

<sup>2</sup> Se anexan en inglés la totalidad de los cuadros, que se facilitarán en francés a los interesados que los soliciten.

<sup>3</sup> Documento A63/40.

<sup>4</sup> Documento A54/28

<sup>5</sup> Véase el documento A56/38.

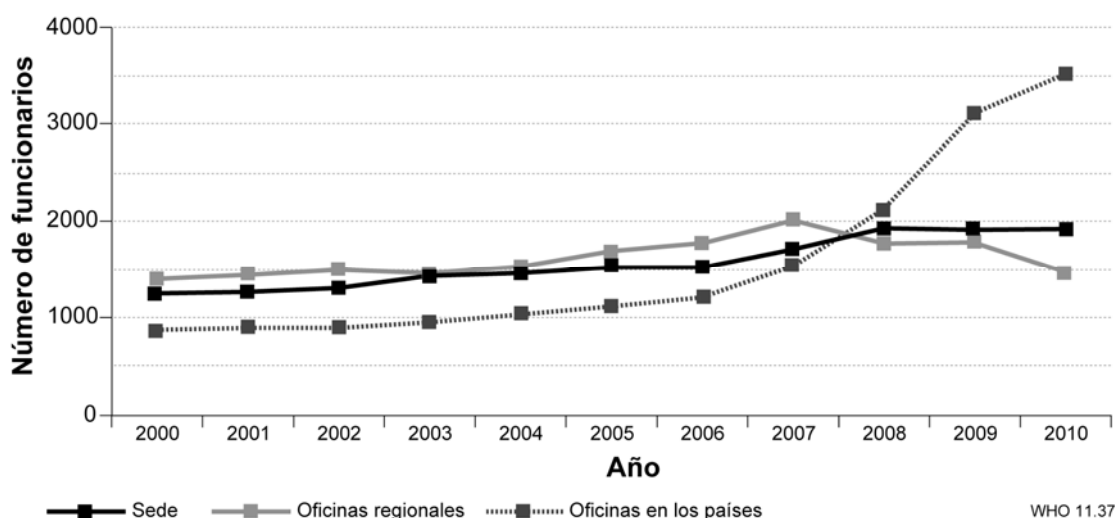
**Figura 1. Número de funcionarios por tipo de contrato**

4. En el cuadro 2 se muestra la distribución de los funcionarios con nombramiento de largo plazo por ubicación orgánica, grado y sexo. Dentro de la distribución del personal profesional y de categorías superiores se puede observar que desde 2000 la proporción del personal por grado ha cambiado de la manera más significativa en los grados P.3 a P.5 (P.3: de 11,1% a 15,2%; P.4: de 27,2% a 36,3%; y P.5: de 40,0% a 31,1%). Esos cambios significan que un 57,2% de los funcionarios con nombramiento de largo plazo tienen grado P.4 o inferior, cuando en 2000 ese porcentaje era del 45,3%.

### **Categoría del personal por ubicación orgánica y tipo de oficina<sup>1</sup>**

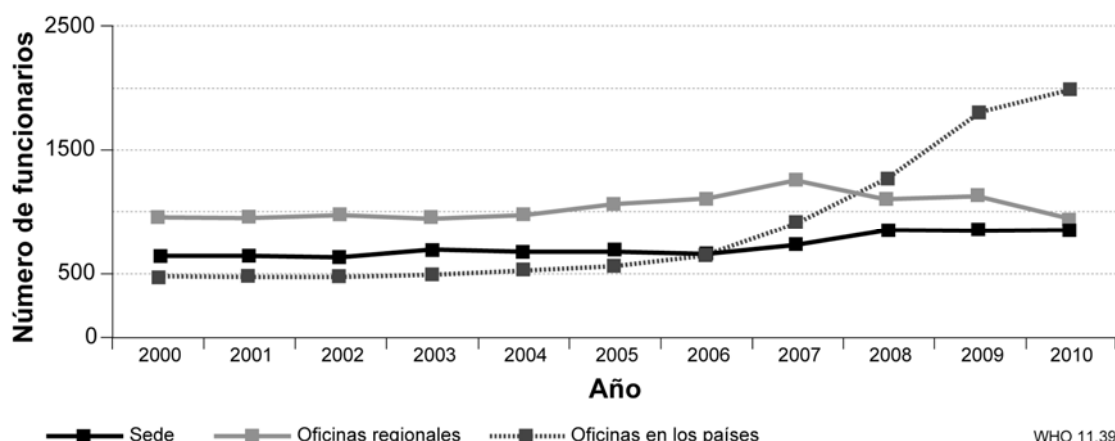
5. En 2000, el 35,5% del personal con contrato de largo plazo estaba destinado a la Sede, el 39,9% a las oficinas regionales y el 24,5% a las oficinas en los países. En diciembre de 2010, las cifras respectivas fueron 30,6%, 20,4% y 49,0%, lo que confirma un cambio significativo en la ubicación del personal con contrato de largo plazo hacia los países. Esto es el resultado de un despliegue más razonable y estratégico de los recursos humanos de toda la Organización que se está llevando a cabo para apoyar las operaciones de la OMS en los países (véase la figura 2).

<sup>1</sup> En los cuadros proporcionados en este documento, el número de funcionarios de una oficina principal dada se refiere al personal administrado por esa oficina, pero los funcionarios pueden en realidad estar ubicados en otro sitio.

**Figura 2. Distribución de los funcionarios por tipo de oficina, 2000-2010**

6. Entre 2000 y 2010, el número de personal con contrato de largo plazo en la categoría de funcionarios nacionales del cuadro orgánico aumentó siete veces, pasando de 128 en 2000 a 909 en 2010. La figura 2 muestra que, en esta categoría, el número de funcionarios en las oficinas en los países aumentó gradualmente entre 2000 y 2007; el crecimiento considerable que se aprecia entre 2008 y 2010 obedeció a cambios en el tipo de nombramiento. La inmensa mayoría de los funcionarios nacionales del cuadro orgánico (69,0%) están ubicados en la Región de África.

7. En la categoría de servicios generales, el número de funcionarios en las oficinas en los países se elevó rápidamente entre 2006 y 2009, estabilizándose en 2010 (véase la figura 3).

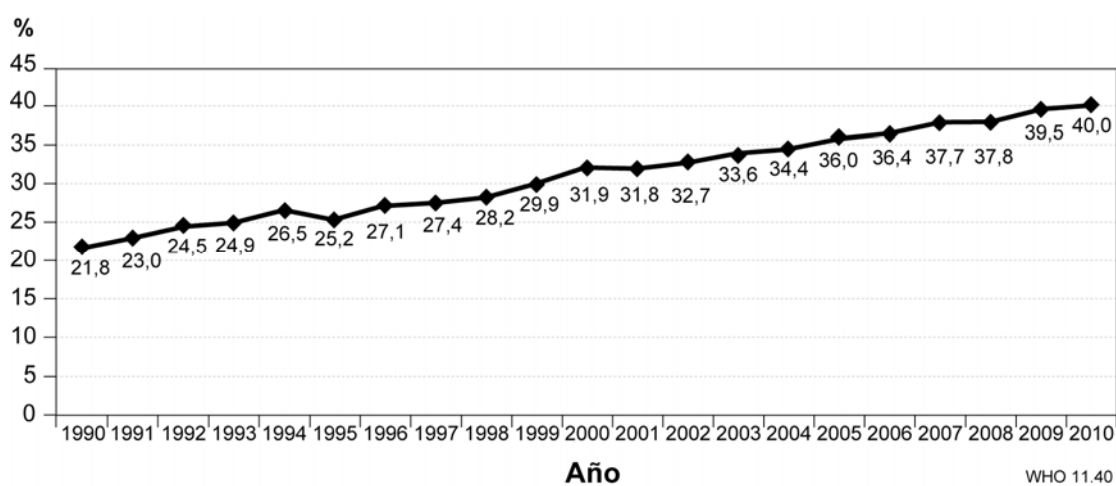
**Figura 3. Número de funcionarios en la categoría de servicios generales, 2000-2010**

### Distribución del personal por sexo

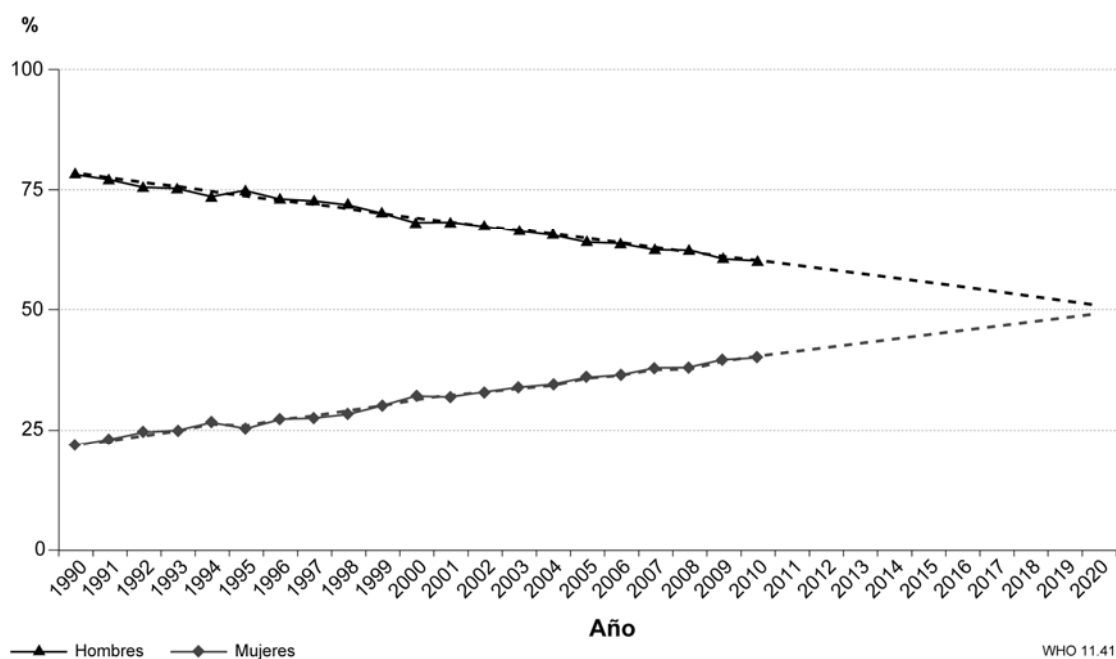
8. La representación de mujeres en puestos profesionales y de categorías superiores ha aumentado de forma sostenida en los últimos 10 años desde un 31,9% en diciembre de 2000 hasta un 40,0% en

diciembre de 2010. En los últimos 20 años, la representación de las mujeres casi se ha duplicado. La figura 4 ilustra los aumentos anuales a lo largo de dicho periodo, lo que pone de relieve los esfuerzos redoblados que se han desplegado para alcanzar la meta del equilibrio entre hombres y mujeres. De mantenerse la tendencia actual, la paridad entre los sexos dentro de la Organización podría ser una meta realista para la próxima década (véase la figura 5).

**Figura 4. Porcentaje de mujeres profesionales y en categorías superiores, 1990-2010**



**Figura 5. Previsiones del avance hacia la paridad entre los sexos en las categorías profesional y superiores**



9. Al 31 de diciembre del 2010, del total de 2402 funcionarios profesionales o de categorías superiores con nombramiento de largo plazo 1441 (60,0%) eran hombres y 961 eran mujeres (40,0%).

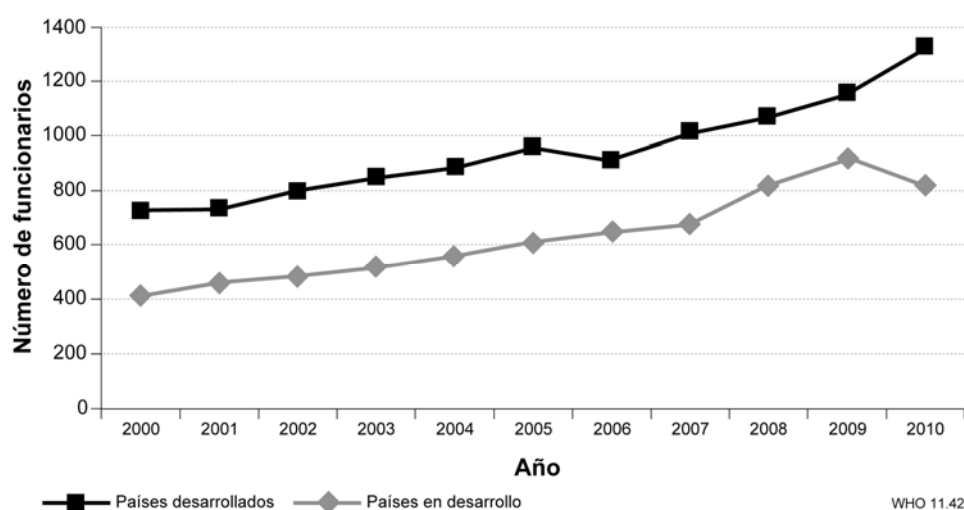
10. En los grados superiores de las categorías profesional y superiores hay más hombres que mujeres (véase el cuadro 2), si bien la proporción de mujeres ha venido aumentando sostenidamente con el tiempo. Por ejemplo, en 2000 un 34,7% de los funcionarios del grado P.4 eran mujeres, proporción que al 31 de diciembre de 2010 había aumentado a 41,3%. Durante el mismo periodo, el porcentaje de mujeres del grado P.5 ascendió de un 24,6% a un 34,2%. Por lo que respecta a los niveles superiores, la situación es más desigual; al 31 de diciembre de 2010, la proporción de mujeres en los grados P.6/D.1 era de un 20,7%, por comparación con un 24,5% en 2000; sin embargo, en el grado D.2 la proporción se ha elevado de 9,8% en 2000 a 21,7% y el número de funcionarias ha aumentado un 250%. Además, en el mismo periodo se registró un aumento de un 20,0% a un 42,9% de las mujeres en puestos sin clasificar.

11. En la categoría de funcionarios nacionales del cuadro orgánico el porcentaje de mujeres ha permanecido relativamente estable: al 31 de diciembre de 2010 era de 34,2%, frente a 30,5% en 2000. En la categoría de servicios generales, las mujeres constituían un 57,9% en diciembre de 2000 y a finales de 2010 representaban un 52,2%.

### Representación geográfica

12. Como parte de las actividades de la OMS para lograr una mayor diversidad de la plantilla, han proseguido los esfuerzos enderezados a mejorar la representación geográfica. Se han analizado las estadísticas a fin de conocer las características de la diversidad, que luego se han aplicado en el contexto de las necesidades futuras de dotación de personal de la Organización a fin de poner de relieve las nuevas fuentes de talento y definir las carencias en la planificación de actividades y los grupos prioritarios que requieren atención (véase la figura 6).<sup>1</sup>

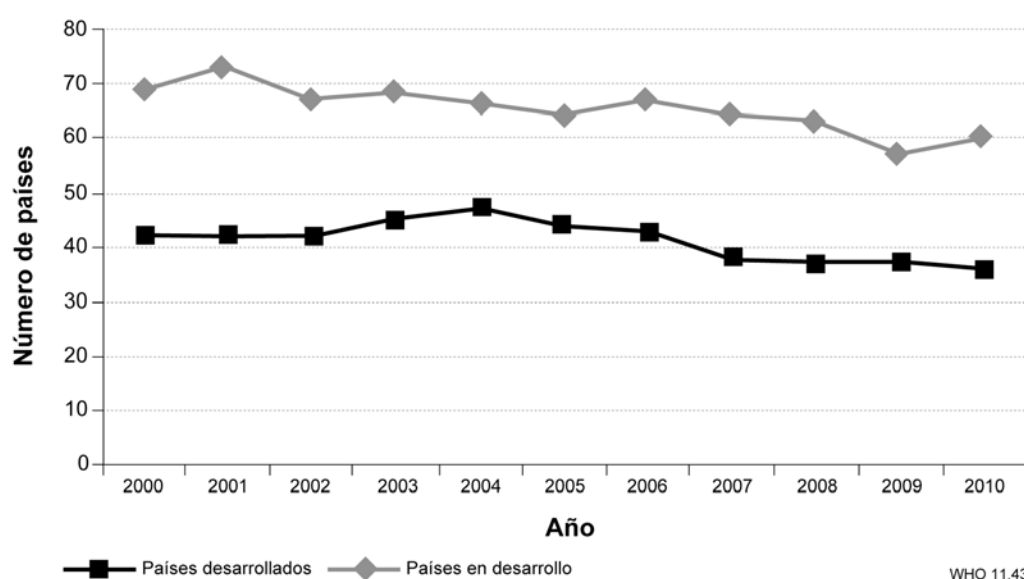
**Figura 6. Número de funcionarios profesionales y de categorías superiores según los puestos contados por representación geográfica 2000-2010**



<sup>1</sup> Los puestos relacionados con los idiomas, así como los de funcionarios adscritos y funcionarios que trabajan en las alianzas, no se tienen en cuenta para los fines de la representación geográfica.

13. En la figura 7 puede constatarse que los esfuerzos por aumentar el número de ciudadanos de países en desarrollo contratados para puestos profesionales o en categorías superiores han traído como consecuencia un aumento del número de países en desarrollo que están sobrerrepresentados con relación a sus márgenes convenientes. Como consecuencia, a lo largo de los 10 años del periodo 2000-2010 el número de países en desarrollo que están dentro de los márgenes convenientes disminuyó de 70 a 60.

**Figura 7. Representación geográfica de los puestos contados en las categorías profesional y superiores: número de países dentro de los márgenes convenientes 2000-2010**



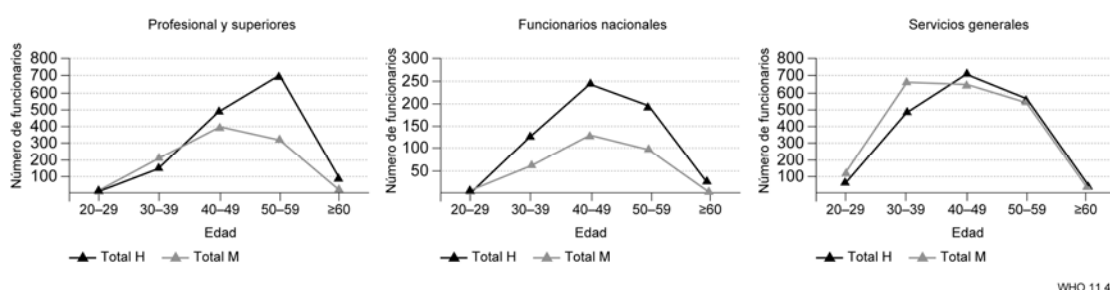
14. En los cuadros 4a-f se detalla la distribución del personal por país de origen y, por lo tanto, el estado de representación de los Estados Miembros por regiones (los datos no comprenden los funcionarios que ocupan puestos financiados por el país al que pertenecen). Desde el informe anual referente a la situación al 31 de diciembre de 2009, se han registrado los siguientes cambios:

- cuatro Estados Miembros que estaban dentro de los márgenes convenientes de representación geográfica (Jamaica, Paraguay, República Democrática de Corea y Suriname) se encuentran ahora subrepresentados;
- un Estado Miembro que estaba subrepresentado (Israel) se encuentra ahora dentro de su margen de representación geográfica;
- un Estado Miembro que estaba subrepresentado (Lituania) se encuentra ahora dentro de su margen de representación geográfica;
- tres Estados Miembros que estaban sobrerrepresentados (Brasil, Federación de Rusia y Tailandia) se encuentran ahora dentro de su margen de representación geográfica;
- un Estado Miembro que estaba dentro de su margen de representación geográfica (Alemania) está ahora sobrerrepresentado.

## Edad, grado, antigüedad en el servicio y movimiento de personal

15. Al 31 de diciembre de 2010, un 52,2% del personal profesional o de categorías superiores tenía menos de 50 años de edad. En la categoría de servicios generales, un 69,0% tiene menos de 50 años, porcentaje que asciende a un 63,7% en el caso de los funcionarios nacionales del cuadro orgánico (véase la figura 8). En las categorías profesional y superiores, el personal que cuenta entre 50 y 59 años de edad constituye el grupo de edad mayoritario (42,4%), mientras que en la categoría de servicios generales predominan los funcionarios de entre 40 y 49 años (35,2%), que también forman el grupo de edad más numeroso entre los funcionarios nacionales del cuadro orgánico (41,4%).

**Figura 8. Número de funcionarios por edad y sexo, según la categoría**



WHO 11.45

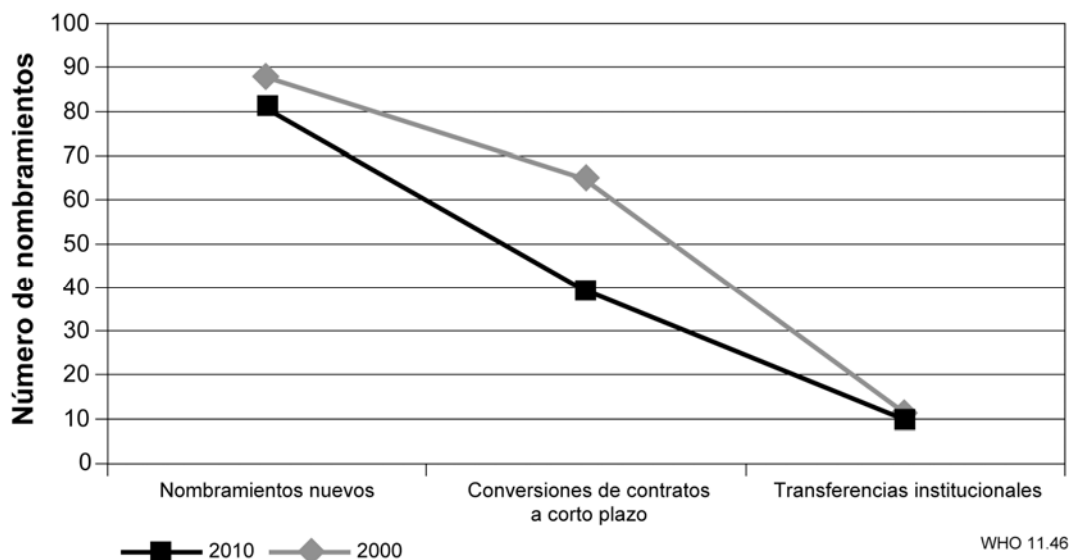
16. Al analizar las cifras por sexo se constata que los hombres de la categoría profesional y de categorías superiores tienen en general más edad que las mujeres. Como aquellos se jubilarán antes que estas, ello brindará una oportunidad para mejorar aún más el balance entre los sexos.

17. En 2000, los funcionarios con menos de cinco años de servicio representaban el 29,9% del total de funcionarios con nombramiento de largo plazo; por comparación, al 31 de diciembre de 2010 representaban el 56,2%. Estos números reflejan el acentuado aumento de la contratación de plazo fijo en los cinco años últimos (véase el cuadro 7).

18. En 2000, la antigüedad media en el servicio era de 11,5 años (8,8 años para las categorías profesional y superiores y 13,7 años para la categoría de servicios generales). Desde 2005, la antigüedad media en el servicio se ha mantenido estable en alrededor de siete años para las categorías profesional y superiores, y en torno a los ocho años para la categoría de servicios generales.

19. El cuadro 8 y la figura 9 proporcionan datos sobre los nombramientos de los funcionarios, incluidos los que empezaron a trabajar en el periodo comprendido entre el 1 de enero de 2010 y el 31 de diciembre de 2010. En el caso de las categorías profesional y superiores, 81 funcionarios (62,3%) fueron contratados externamente, 39 nombramientos (30,0%) representaron conversiones de contratos temporales existentes y 10 funcionarios (7,7%) fueron nombrados mediante transferencia interinstitucional.

**Figura 9. Nombramientos y puestos profesionales y de categorías superiores según la fuente de contratación**



20. El cuadro 9 muestra las previsiones de jubilación de los funcionarios en los próximos 10 años. Según las actuales previsiones, el 13,7% de los funcionarios se jubilarán en los próximos cinco años (un 18,7% del personal profesional y de categorías superiores) y el 30,3% en los próximos 10 años (un 39,3% del personal profesional y de categorías superiores) (véase el cuadro 9).

21. En los informes anuales anteriores acerca de los recursos humanos se incluían otros dos cuadros con los títulos siguientes:

- **Personal profesional y de categorías superiores, por lugar de destino y por región de nacionalidad.** Se ha eliminado pues se comprobó que los datos no eran útiles.
- **Distribución de los puestos ocupados de categorías profesional y superior entre los principales grupos ocupacionales.** Se ha omitido este año del informe porque se está aplicando un nuevo método de clasificación y aún no se han terminado de codificar los puestos. Se espera volver a incluir este cuadro cuando se presenten las características del personal al 31 de diciembre de 2011.

## INTERVENCIÓN DE LA ASAMBLEA DE LA SALUD

22. Se invita a la Asamblea de la Salud a que tome nota del informe.



**CUADROS**

23. Para facilidad de consulta, a continuación se enumeran los títulos de los cuadros mencionados en los párrafos precedentes.

Cuadro 1	Número de funcionarios que tienen contrato de largo plazo o temporal al 31 de diciembre de 2010
Cuadro 2	Distribución de los funcionarios por ubicación orgánica, grado y sexo al 31 de diciembre de 2010
Cuadro 3	Resumen de los países que no estaban dentro de su margen de representación al 31 de diciembre de 2010
Cuadro 4a-f	Distribución de los funcionarios por país de origen al 31 de diciembre de 2010
Cuadro 5	Personal por edad, sexo y ubicación orgánica al 31 de diciembre de 2010
Cuadro 6	Personal por grado y edad (todas las ubicaciones) al 31 de diciembre de 2010
Cuadro 7	Personal por antigüedad en el servicio al 31 de diciembre de 2010
Cuadro 8	Nombramientos procesados del 1 de enero de 2010 al 31 de diciembre de 2010
Cuadro 9	Previsiones de la jubilación de los funcionarios

**TABLE 1. NUMBER OF STAFF HOLDING LONG-TERM AND TEMPORARY APPOINTMENTS  
AS AT 31 DECEMBER 2010**

Category	Headquarters	Special programmes and collaborative arrangements	Africa	The Americas	South-East Asia	Europe	Eastern Mediterranean	Western Pacific	Total
<b>Staff with long-term appointments</b>									
Professional and higher categories	1 032	186	416	93	130	186	169	190	2 402
National professional	39	0	627	2	47	95	46	53	909
General service	823	88	1 455	60	371	259	469	318	3 843
<b>Total</b>	<b>1 894</b>	<b>274</b>	<b>2 498</b>	<b>155</b>	<b>548</b>	<b>540</b>	<b>684</b>	<b>561</b>	<b>7 154</b>
<b>Staff with temporary appointments</b>									
Professional and higher categories	187	57	47	7	57	24	116	32	527
National professional	3	0	26	0	48	6	40	7	130
General service	116	18	62	14	109	25	64	54	462
<b>Total</b>	<b>306</b>	<b>75</b>	<b>135</b>	<b>21</b>	<b>214</b>	<b>55</b>	<b>220</b>	<b>93</b>	<b>1 119</b>
<b>Total number of staff</b>	<b>2 200</b>	<b>349</b>	<b>2 633</b>	<b>176</b>	<b>762</b>	<b>595</b>	<b>904</b>	<b>654</b>	<b>8 273</b>

**TABLE 2. DISTRIBUTION OF STAFF BY ORGANIZATIONAL LOCATION, GRADE AND SEX AS AT 31 DECEMBER 2010**  
Professional and higher categories

Location	P1			P2			P3			P4			P5			P6/D1			D2			Ungraded			Total			Percentage		
	M	F	T	M	F	T	M	F	T	M	F	T	M	F	T	M	F	T	M	F	T	M	F	T	M	F	T	M	F	T
Headquarters	0	0	0	14	37	51	85	138	223	188	209	397	241	153	394	80	22	102	29	7	36	8	7	15	645	573	1 218	53.0	47.0	
Africa	0	0	0	15	12	27	36	20	56	141	51	192	85	13	98	29	11	40	1	1	2	1	0	1	308	108	416	74.0	26.0	
The Americas	1	0	1	1	3	4	4	4	8	40	19	59	12	6	18	2	0	2	0	0	0	0	1	1	60	33	93	64.5	35.5	
South-East Asia	0	0	0	0	0	0	7	4	11	21	12	33	46	23	69	12	2	14	0	2	2	1	0	1	87	43	130	66.9	33.1	
Europe	3	9	12	10	17	27	20	18	38	29	30	59	19	14	33	11	3	14	2	0	2	0	1	1	94	92	186	50.5	49.5	
Eastern Mediterranean	2	1	3	4	5	9	11	9	20	39	12	51	33	20	53	24	5	29	3	0	3	1	0	1	117	52	169	69.2	30.8	
Western Pacific	0	0	0	0	0	0	5	5	10	54	27	81	55	26	81	14	2	16	1	0	1	1	0	1	130	60	190	68.4	31.6	
<b>Total</b>	6	10	16	44	74	118	168	198	366	512	360	872	491	255	746	172	45	217	36	10	46	12	9	21	1 441	961	2 402	60.0	40.0	
<b>Percentage by grade</b>	37.5	62.5	100	37.3	62.7	100	45.9	54.1	100	58.7	41.3	100	65.8	34.2	100	79.3	20.7	100	78.3	21.7	100	57.1	42.9	100	60.0	40.0	100			
<b>Percentage of total</b>	0.7			4.9			15.2			36.3			31.1			9.0			0.9			0.9			100					

#### National professional

Location	A			B			C			D			Total			Percentage		
	M	F	T	M	F	T	M	F	T	M	F	T	M	F	T	M	F	T
Headquarters <sup>1</sup>	0	1	1	9	14	23	10	5	15	0	0	0	19	20	39	48.7	51.3	
Africa	12	4	16	158	39	197	279	129	408	5	1	6	454	173	627	72.4	27.6	
The Americas	0	0	0	0	1	1	1	0	1	0	0	0	1	1	2	50.0	50.0	
South-East Asia	5	2	7	5	6	11	22	6	28	1	0	1	33	14	47	70.2	29.8	
Europe	7	7	14	26	38	64	10	7	17	0	0	0	43	52	95	45.3	54.7	
Eastern Mediterranean	0	0	0	22	13	35	5	5	10	1	0	1	28	18	46	60.9	39.1	
Western Pacific	2	4	6	12	14	26	6	13	19	0	2	2	20	33	53	37.7	62.3	
<b>Total</b>	26	18	44	232	125	357	333	165	498	7	3	10	598	311	909	65.8	34.2	
<b>Percentage by grade</b>	59.1	40.9	100	65.0	35.0	100	66.9	33.1	100	70.0	30.0	100	65.8	34.2	100			
<b>Percentage of total</b>	4.8			39.3			54.8			1.1			100					

<sup>1</sup> National professional officers accounted for under headquarters are located in offices outside Geneva (e.g. Addis Ababa, Kobe and Kuala Lumpur).

#### General service

Location	General Service																													
	G1			G2			G3			G4			G5			G6			G7			Total			Percentage					
	M	F	T	M	F	T	M	F	T	M	F	T	M	F	T	M	F	T	M	F	T	M	F	T	M	F				
Headquarters Africa The Americas South-East Asia Europe	0	0	0	1	1	2	23	11	34	40	146	186	78	332	410	73	186	259	7	13	20	222	689	911	24.4	75.6				
	43	17	60	513	9	522	103	21	124	58	107	165	67	149	216	92	114	206	80	82	162	956	499	1 455	65.7	34.3				
	0	0	0	0	0	0	0	0	0	1	10	11	4	14	18	5	21	26	0	5	5	10	50	60	16.7	83.3				
	9	1	10	65	0	65	33	8	41	32	39	71	45	49	94	31	15	46	29	15	44	244	127	371	65.8	34.2				
	0	0	0	0	19	0	19	18	12	30	8	35	43	23	112	135	11	16	27	1	4	5	80	179	259	30.9	69.1			
Eastern Mediterranean Western Pacific	33	2	35	51	1	52	49	3	52	24	63	87	35	102	137	31	37	68	11	27	38	234	235	469	49.9	50.1				
	3	5	8	20	0	20	24	9	33	9	54	63	5	90	95	22	46	68	7	24	31	90	228	318	28.3	71.7				
Total	88	25	113	669	11	680	250	64	314	172	454	626	257	848	1105	265	435	700	135	170	305	1 836	2 007	3 485	47.8	52.2				
Percentage by grade	77.9	22.1	100	98.4	1.6	100	79.6	20.4	100	27.5	72.5	100	23.3	76.7	100	37.9	62.1	100	44.3	55.7	100	47.8	52.2	100						
Percentage of total	2.9			17.7			8.2			16.3			28.8			18.2			7.9			100								

M – male, F – female, T – total.

**TABLE 3. SUMMARY OF COUNTRIES NOT WITHIN RANGE BY REGION AS AT 31 DECEMBER 2010**

Region	Unrepresented countries	Underrepresented countries	Overrepresented countries
Africa	Lesotho Seychelles Swaziland	—	Algeria Benin Burkina Faso Burundi Cameroon Congo Côte d'Ivoire Democratic Republic of the Congo Ethiopia Gambia Ghana Guinea Kenya Madagascar
The Americas	Antigua and Barbuda Bahamas Barbados Grenada Jamaica Paraguay	Puerto Rico* Saint Kitts and Nevis Saint Lucia Saint Vincent and the Grenadines Suriname	Canada Colombia Peru
South-East Asia	Democratic People's Republic of Korea	—	India Sri Lanka
Europe	Andorra Bosnia and Herzegovina Cyprus Iceland Luxembourg	—  Monaco Montenegro San Marino The former Yugoslav Republic of Macedonia	Belgium Denmark France Germany Ireland Italy Netherlands Spain Sweden Switzerland United Kingdom of Great Britain and Northern Ireland

Region	Unrepresented countries		Underrepresented countries	Overrepresented countries
Eastern Mediterranean	Kuwait Oman	Qatar United Arab Emirates	Saudi Arabia	Egypt Jordan Lebanon Pakistan Sudan Tunisia
Western Pacific	Brunei Darussalam Cook Islands Kiribati Lao People's Democratic Republic Micronesia (Federated States of) Nauru Niue	Palau Papua New Guinea Samoa Singapore Tokelau* Tonga Tuvalu Vanuatu	China Japan Republic of Korea	Australia Malaysia New Zealand Philippines

\* Associate Member.

TABLE 4a. DISTRIBUTION OF STAFF BY COUNTRY OF ORIGIN<sup>1</sup> AS AT 31 DECEMBER 2010

## Nationals of Member States in the African Region

Country	Range	Staff by grade and sex																			
		P1		P2		P3		P4		P5		P6/D1		D2		Ungraded		All professional staff			
		M	F	M	F	M	F	M	F	M	F	M	F	M	F	M	F	M	F	Total	
Algeria	2-10					2	1	1	3	4		1							8	4	12
Angola	1-8					1		2	1	1		1				1			6	1	7
Benin	1-8							9		2			1						11	1	12
Botswana	1-8			1					1				1						1	2	3
Burkina Faso	1-8				1	2	1	3	3	6									11	5	16
Burundi	1-8							2	3	4	2	2							8	5	13
Cameroon	1-8			1	1	4	1	5	2	1	1	2	1						13	6	19
Cape Verde	1-7												1						0	1	1
Central African Republic	1-8							2		1		1							4	0	4
Chad	1-8				1	2		1		2									5	1	6
Comoros	1-7									1									1	0	1
Congo	1-8			4		5		4		1		1							15	0	15
Côte d'Ivoire	1-8					3		3	1	4	1	2							10	4	14
Democratic Republic of the Congo	2-12					2		15	1	4		1		2					24	1	25
Equatorial Guinea	1-7									1		1							2	0	2
Eritrea	1-8					1		3											4	0	4
Ethiopia	2-12				2	1		8	4	7	1	1							16	8	24
Gabon	1-8						2	1		1									2	2	4
Gambia	1-8			1				6	1			1							8	1	9
Ghana	1-8				1	1	1	5	4	4	1	1	1			1			12	8	20
Guinea	1-8			1				4		3	1	1							9	1	10
Guinea-Bissau	1-8							1	1	1		1							2	2	4
Kenya	1-10						1	4	8	4	2	2							10	11	21
Lesotho	1-8																		0	0	0

Country	Range	Staff by grade and sex														All professional staff		
		P1		P2		P3		P4		P5		P6/D1		D2		Ungraded		Total
		M	F	M	F	M	F	M	F	M	F	M	F	M	F	M	F	
Liberia	1-8					1		1				1						1 2 3
Madagascar	1-8			1	2	1	2	1	3	2								5 7 12
Malawi	1-8					1		3	1	6								10 1 11
Mali	1-8					1		9	1	5		1		1				16 2 18
Mauritania	1-8			2				3		2		1						8 0 8
Mauritius	1-8			1		1	1	2		1		1						6 1 7
Mozambique	1-8								2			1	1					1 3 4
Namibia	1-8							1	1	1								2 1 3
Niger	1-8							2	2	1	3	1						6 3 9
Nigeria	4-14			1		3	1	9		7	2	3						23 3 26
Rwanda	1-8				1			5		8		1						14 1 15
Sao Tome and Principe	1-7							1										1 0 1
Senegal	1-8							4	3	5	2	1	1	1				10 7 17
Seychelles	1-7																	0 0 0
Sierra Leone	1-8							1	1	1	1							2 3 5
South Africa	4-11							1	1	3	6	3						7 7 14
Swaziland	1-7																	0 0 0
Togo	1-8					2		5	1	5		2						14 1 14
Uganda	1-8			1		1		9	5	8	1	2	1					21 7 28
United Republic of Tanzania	1-10					1	2	6	3	1	1	1	1					9 7 16
Zambia	1-8				1			3	4	4	1	1						8 8 16
Zimbabwe	1-8			1	3	3		3	1	4	1	1		1				13 5 18
<b>Total</b>		0	0	15	13	39	19	147	64	120	22	33	13	3	2	2	0	359 133 492

<sup>1</sup> Language positions, together with the posts of seconded staff and staff working in partnerships, are not counted for the purposes of geographical representation.

M – male, F – female.

TABLE 4b. DISTRIBUTION OF STAFF BY COUNTRY OF ORIGIN<sup>1</sup> AS AT 31 DECEMBER 2010

## Nationals of Member States in the Region of the Americas

Country	Range	Staff by grade and sex																		
		P1		P2		P3		P4		P5		P6/D1		D2		Ungraded		All professional staff		
		M	F	M	F	M	F	M	F	M	F	M	F	M	F	M	F	M	F	Total
Antigua and Barbuda	1-7																	0	0	0
Argentina	9-16					1	2	6	3	1		1					1	8	7	15
Bahamas	1-7																	0	0	0
Barbados	1-7																	0	0	0
Belize	1-7								1									0	1	1
Bolivia (Plurinational State of)	1-8					2		1		1								0	4	4
Brazil	21-29					2		6	6	4	4	6						16	12	28
Canada	19-26	1		1	2	1	6	14	9	13	5	3	2	2				34	25	59
Chile	2-9			1		1		2		2								1	5	6
Colombia	3-10	1		1		1		4	1	3	1							8	4	12
Costa Rica	1-8							3										3	0	3
Cuba	1-8					1		6		1								8	0	8
Dominica	1-7																1	0	1	1
Dominican Republic	1-8							1										1	0	1
Ecuador	1-8					1		2	2									3	2	5
El Salvador	1-8							1	2									1	2	3
Grenada	1-7																	0	0	0
Guatemala	1-8							1		4								5	0	5
Guyana	1-7					1		1		1								1	2	3
Haiti	1-8									1								1	0	1
Honduras	1-8							2		1								3	0	0
Jamaica	1-8																	0	0	0
Mexico	11-17					1	1	1	3	3	2	1		1				7	6	13



Country	Range	Staff by grade and sex														All professional staff		
		P1		P2		P3		P4		P5		P6/D1		D2		Ungraded		
		M	F	M	F	M	F	M	F	M	F	M	F	M	F	M	F	Total
Nicaragua	1-8							1	2							1	2	3
Panama	1-8							1								1	0	1
Paraguay	1-8															0	0	0
Peru	2-10					1	2	7	1			1				9	3	12
Puerto Rico*	1-8															0	0	0
Saint Kitts and Nevis	1-7															0	0	0
Saint Lucia	1-7															0	0	0
Saint Vincent and the Grenadines	1-7															0	0	0
Suriname	1-7															0	0	0
Trinidad and Tobago	1-8					1	1			1	1					2	2	4
United States of America	142-193	1		2	5	6	15	29	33	40	25	12	5	2	1	93	83	176
Uruguay	1-8					1	1	1	1							1	1	2
Venezuela (Bolivarian Republic of)	2-9			1				1	1	3	1					5	2	7
<b>Total</b>		2	1	5	8	13	35	88	67	74	43	24	8	5	0	212	164	376

<sup>1</sup> Language positions, together with the posts of seconded staff and staff working in partnerships, are not counted for the purposes of geographical representation.

\* Associate Member.

M – male, F – female.

**TABLE 4c. DISTRIBUTION OF STAFF BY COUNTRY OF ORIGIN<sup>1</sup> AS AT 31 DECEMBER 2010**

**Nationals of Member States in the South-East Asia Region**

Country	Range	Staff by grade and sex												All professional staff		
		P1		P2		P3		P4		P5		P6/D1		D2		
		M	F	M	F	M	F	M	F	M	F	M	F	M	F	Total
Bangladesh	4-14					2		6		3	1	2				13
Bhutan	1-8							1		2	1	1				4
Democratic People's Republic of Korea	1-8															0
India	27-38			1	2	17	6	28	12	15	14	5	1	1	1	66
Indonesia	7-14						2			4	2		1	1		5
Maldives	1-7										1	1				1
Myanmar	2-10							1	1		3	3				4
Nepal	1-8							2		3		3				8
Sri Lanka	1-8			2			1	1		4	3	2				9
Thailand	4-12					1	1	1	1	5	2	2		1		4
Timor-Leste	1-7									1						1
<b>Total</b>		0	0	3	2	19	10	40	14	32	30	19	2	1	1	115
																60
																175

<sup>1</sup> Language positions, together with the posts of seconded staff and staff working in partnerships, are not counted for the purposes of geographical representation.

M – male, F – female.

**TABLE 4d. DISTRIBUTION OF STAFF BY COUNTRY OF ORIGIN<sup>1</sup> AS AT 31 DECEMBER 2010**  
**Nationals of Member States in the European Region**

Country	Range	Staff by grade and sex																				
		P1		P2		P3		P4		P5		P6/D1		D2		Ungraded		All professional staff				
		M	F	M	F	M	F	M	F	M	F	M	F	M	F	M	F	M	F	Total		
Albania	1-8						1													0	2	2
Andorra	1-7																			0	0	0
Armenia	1-8													1						2	0	2
Austria	7-14				1	2				3	1		1							4	5	9
Azerbaijan	1-8						1		2	1		1								3	2	5
Belarus	1-8									1										1	1	2
Belgium	9-15				1	1	1	2	4	6	10	1	5		2					23	10	33
Bosnia and Herzegovina	1-8																			0	0	0
Bulgaria	1-8						1	1	1	1		2								2	4	6
Croatia	1-8						1	1		3			1							2	4	6
Cyprus	1-7																			0	0	0
Czech Republic	2-9								1	2	1									2	2	4
Denmark	6-12		1					2	2	3	1	5		2					1	12	5	17
Estonia	1-8										1									1	1	2
Finland	4-11									2	1	1	3							3	5	8
France	42-58				1	6	11	15	20	13	25	15	9	4	1		1	1	1	68	54	122
Georgia	1-8									1			1							1	2	3
Germany	63-86	1	1		2		5	10	17	15	19	10	4	2	1		1		1	46	42	88
Greece	4-11							1	1	2	1		2							4	3	7
Hungary	1-8							1	2	1	1	1	1				1		1	4	4	8
Iceland	1-7																			0	0	0
Ireland	3-9				1	1														8	11	19
Israel	3-10									1		1								1	2	3
Italy	34-47	1			2		6	5	11	6	15	6	10		5			1	48	20	68	
Kazakhstan	1-8						2			2									2	2	4	
Kyrgyzstan	1-8									1									0	1	1	
Latvia	1-8										1	1	1						1	2	3	
Lithuania	1-8		1																0	1	1	

Country	Range	Staff by grade and sex														All professional staff		
		P1		P2		P3		P4		P5		P6/D1		D2		Ungraded		Total
		M	F	M	F	M	F	M	F	M	F	M	F	M	F	M	F	
Luxembourg	1-8																	0 0 0
Malta	1-7							1		1		1						2 1 3
Monaco	1-7																	0 0 0
Montenegro	1-7																	0 0 0
Netherlands	13-20					2	1	3	6	4	14	5	8	2	1			30 16 46
Norway	5-12							2	1	3	1		1					1 7 8
Poland	4-11	1						1		3	2							4 3 7
Portugal	4-10								3	1								1 3 4
Republic of Moldova	1-8					1	1	2	1									2 3 5
Romania	1-8					1		3										1 3 4
Russian Federation	12-19			1	4	2	1	4	1	3	3							10 9 19
San Marino	1-7																	0 0 0
Serbia	1-8					1	1	2	2		1							3 4 7
Slovakia	1-8					1												1 0 1
Slovenia	1-8						1											0 1 1
Spain	18-26	1		1	2	2	2	4	4	4	4	2	1	1	1			14 15 29
Sweden	8-14			1		5		2	3	2	4			1				5 13 18
Switzerland	9-16			2	1	7	6	5	4	4	4							18 15 33
Tajikistan	1-8					1		2										0 3 3
The former Yugoslav Republic of Macedonia	1-8																	0 0 0
Turkey	5-12							3	1	2	2	1	1					6 4 10
Turkmenistan	1-8			1			1		1									1 2 3
Ukraine	2-10					2	1	1	1									3 2 5
United Kingdom of Great Britain and Northern Ireland	37-51	1	2	3	3	6	10	17	13	15	16	8	3	4	2	1		55 49 104
Uzbekistan	1-10										1							0 1 1
<b>Total</b>		3	7	12	28	54	80	113	111	137	88	56	15	18	5	2	5	395 339 734

<sup>1</sup> Language positions, together with the posts of seconded staff and staff working in partnerships, are not counted for the purposes of geographical representation.

M – male, F – female.

TABLE 4e. DISTRIBUTION OF STAFF BY COUNTRY OF ORIGIN<sup>1</sup> AS AT 31 DECEMBER 2010

## Nationals of Member States in the Eastern Mediterranean Region

Country	Range	Staff by grade and sex																				
		P1		P2		P3		P4		P5		P6/D1		D2		Ungraded		All professional staff				
		M	F	M	F	M	F	M	F	M	F	M	F	M	F	M	F	M	F	Total		
Afghanistan	1-8					2			1											3	1	4
Bahrain	1-7											1								0	1	1
Djibouti	1-7						1					1								3	0	3
Egypt	3-12	1		2	2	2	2	7	3	1	4									12	12	24
Iran (Islamic Republic of)	4-12				1	1		4	1	3	1	1								8	4	12
Iraq	2-9											3							1	4	0	4
Jordan	1-8						1		3	1	2	2	1	1						7	4	11
Kuwait	1-8																			0	0	0
Lebanon	1-8						3		2	2	2	3	1							7	6	13
Libyan Arab Jamahiriya	1-8												1							1	0	1
Morocco	1-10							1	1	1	1		2							4	2	6
Oman	1-8																			0	0	0
Pakistan	5-14						1		6	1	12		3							22	1	23
Qatar	1-7																			0	0	0
Saudi Arabia	5-11								1	1	1							1		2	2	4
Somalia	1-8									2	1		1					1		3	2	5
Sudan	1-10						2		5	2	4		4							15	2	17
Syrian Arab Republic	1-8								1	1	2		1							4	1	5
Tunisia	1-8						2		2	1	1	2	2							7	3	10
United Arab Emirates	2-8																			0	0	0
Yemen	1-8																			4	0	4
Total		0	1	2	3	15	3	34	17	34	14	16	3	2	0	3	0	106	41	147		

<sup>1</sup> Language positions, together with the posts of seconded staff and staff working in partnerships, are not counted for the purposes of geographical representation.

M – male, F – female.

TABLE 4f. DISTRIBUTION OF STAFF BY COUNTRY OF ORIGIN<sup>1</sup> AS AT 31 DECEMBER 2010

## Nationals of Member States in the Western Pacific Region

Country	Range	Staff by grade and sex														All professional staff		
		P1		P2		P3		P4		P5		P6/D1		D2		Ungraded		
		M	F	M	F	M	F	M	F	M	F	M	F	M	F	M	F	Total
Australia	12-19	1		2		1		9		6		5		1				22
Brunei Darussalam	1-7																	0
Cambodia	1-8							1		1								2
China	40-55			1		1		5		6		4				1		17
Cook Islands	1-7																	0
Fiji	1-7							1		1								2
Japan	121-166			2		3		6		10		1		1		1		22
Kiribati	1-7																	0
Lao People's Democratic Republic	1-8																	0
Malaysia	3-9					1		2		4				1				7
Marshall Islands	1-7			1														1
Micronesia (Federated States of)	1-7																	0
Mongolia	1-8							1		1								2
Nauru	1-7																	0
New Zealand	2-9					2		2		3		1		1				9
Niue	1-7																	0
Palau	1-7																	0
Papua New Guinea	1-8																	0
Philippines	3-12			3		6		6		3		1		1				20
Republic of Korea	15-21					1		1		2		1				1		6
Samoa	1-7																	0
Singapore	3-10																	0
Solomon Islands	1-7									1								1

Country	Range	Staff by grade and sex												All professional staff		
		P1		P2		P3		P4		P5		P6/D1		D2		
		M	F	M	F	M	F	M	F	M	F	M	F	M	F	Total
Tokelau*	1-7															0
Tonga	1-7															0
Tuvalu	1-7															0
Vanuatu	1-7															0
Viet Nam	3-12					1	2	35	42	40	28	13	1	5	0	4
<b>Total</b>		0	1	4	7	15	22	35	42	40	28	13	1	5	0	115
														3	1	102
																217

<sup>1</sup> Language positions, together with the posts of seconded staff and staff working in partnerships, are not counted for the purposes of geographical representation.

M – male, F – female.

\* Associate Member.

**TABLE 5. STAFF BY AGE, SEX AND ORGANIZATIONAL LOCATION AS AT 31 DECEMBER 2010**  
**Professional and higher categories**

Location	20-29 years			30-39 years			40-49 years			50-59 years			≥60 years			Total		
	M	F	T	M	F	T	M	F	T	M	F	T	M	F	T	M	F	T
Headquarters	1	9	10	87	147	234	234	233	467	293	173	466	30	11	41	645	573	1218
Africa	0	1	1	18	9	27	85	42	127	179	51	230	26	5	31	308	108	416
The Americas	0	0	0	3	1	4	18	13	31	31	18	49	8	1	9	60	33	93
South-East Asia	0	0	0	4	5	9	22	14	36	54	17	71	7	7	14	87	43	130
Europe	3	3	6	15	28	43	36	44	80	32	15	47	8	2	10	94	92	186
Eastern Mediterranean	0	0	0	6	5	11	40	25	65	60	21	81	11	1	12	117	52	169
Western Pacific	1	1	2	18	5	23	47	30	77	52	23	75	12	1	13	130	60	190
<b>Total</b>	5	14	19	151	200	351	482	401	883	701	318	1 019	102	28	130	1 441	961	2 402
<b>Percentage by bracket</b>	26	74	100	43	57	100	55	45	100	69	31	100	78	22	100	60	40	100
<b>Percentage of total</b>	0.8			14.6			36.8			42.4			5.4			100.0		

**National professional**

Location	20-29 years			30-39 years			40-49 years			50-59 years			≥60 years			Total		
	M	F	T	M	F	T	M	F	T	M	F	T	M	F	T	M	F	T
Headquarters	1	2	3	17	14	31	1	3	4	0	1	1	0	0	0	19	20	39
Africa	1	0	1	73	25	98	209	74	283	147	67	214	24	7	31	454	173	627
The Americas	0	0	0	0	0	0	0	0	0	1	1	2	0	0	0	1	1	2
South-East Asia	0	1	1	3	4	7	7	3	10	21	6	27	2	0	2	33	14	47
Europe	0	1	1	17	19	36	15	21	36	11	11	22	0	0	0	43	52	95
Eastern Mediterranean	0	0	0	7	4	11	10	8	18	10	6	16	1	0	1	28	18	46
Western Pacific	0	0	0	7	6	13	7	18	25	6	9	15	0	0	0	20	33	53
<b>Total</b>	2	4	6	124	72	196	249	127	376	196	101	297	27	7	34	598	311	909
<b>Percentage by bracket</b>	33	67	100	63	37	100	66	34	100	66	34	100	79	21	100	66	34	100
<b>Percentage of total</b>	0.7			21.6			41.4			32.7			3.7			100.0		



## General service

Location	20–29 years			30–39 years			40–49 years			50–59 years			≥60 years			Total		
	M	F	T	M	F	T	M	F	T	M	F	T	M	F	T	M	F	T
Headquarters	19	28	47	67	209	276	70	215	285	59	220	279	7	17	24	222	689	911
Africa	9	19	28	208	172	380	415	181	596	298	123	421	26	4	30	956	499	1455
The Americas	0	1	1	3	3	6	6	10	16	1	33	34	0	3	3	10	50	60
South-East Asia	8	5	13	61	50	111	83	36	119	87	33	120	5	3	8	244	127	371
Europe	3	11	14	26	64	90	36	57	93	15	43	58	0	4	4	80	179	259
Eastern Mediterranean	13	26	39	79	85	164	77	78	155	60	45	105	5	1	6	234	235	469
Western Pacific	7	16	23	24	83	107	27	63	90	32	63	95	0	3	3	90	228	318
<b>Total</b>	59	106	165	468	666	1 134	714	640	1 354	552	560	1 112	43	35	78	1 836	2 007	3 843
<b>Percentage by bracket</b>	36	64	100	41	59	100	53	47	100	50	50	100	55	45	100	48	52	100
<b>Percentage of total</b>	4.3			29.5			35.2			28.9			2.0			100.0		

M – male, F – female, T – total.

TABLE 6. STAFF BY GRADE AND AGE (ALL LOCATIONS) AS AT 31 DECEMBER 2010

## Professional and higher categories

Grade	20–29 years			30–39 years			40–49 years			50–59 years			≥60 years			Total		
	M	F	T	M	F	T	M	F	T	M	F	T	M	F	T	M	F	T
Ungraded	0	0	0	0	0	0	1	1	2	5	6	11	6	2	8	12	9	21
D2	0	0	0	0	0	0	7	1	8	25	7	32	4	2	6	36	10	46
D1/P6	0	0	0	3	0	3	24	16	40	121	26	147	24	3	27	172	45	217
P5	0	0	0	16	11	27	137	102	239	291	129	420	46	13	59	490	255	745
P4	1	0	1	58	65	123	237	186	423	197	105	302	20	4	24	513	360	873
P3	2	3	5	52	85	137	62	69	131	51	37	88	1	4	5	168	198	366
P2	0	9	9	21	32	53	11	25	36	11	8	19	1	0	1	44	74	118
P1	2	2	4	1	7	8	3	1	4	0	0	0	0	0	0	6	10	16
<b>Total</b>	5	14	19	151	200	351	482	401	883	701	318	1 019	102	28	130	1 441	961	2 402
<b>Percentage by bracket</b>	26	74	100	43	57	100	55	45	100	69	31	100	78	22	100	60	40	100
<b>Percentage of total</b>			0.8			14.6			36.8			42.4			5.4			100.0

## National professional

Grade	20–29 years			30–39 years			40–49 years			50–59 years			≥60 years			Total		
	M	F	T	M	F	T	M	F	T	M	F	T	M	F	T	M	F	T
A	0	0	0	9	7	16	13	4	17	4	6	10	0	1	1	26	18	44
B	2	4	6	72	41	113	92	40	132	61	37	98	5	3	8	232	125	357
C	0	0	0	43	24	67	140	80	220	128	58	186	22	3	25	333	165	498
D	0	0	0	0	0	0	4	3	7	3	0	3	0	0	0	7	3	10
<b>Total</b>	2	4	6	124	72	196	249	127	376	196	101	297	27	7	34	598	311	909
<b>Percentage by bracket</b>	33	67	100	63	37	100	66	34	100	66	34	100	79	21	100	66	34	100
<b>Percentage of total</b>			0.7			21.6			41.4			32.7			3.7			100.0

## General service

Grade	20–29 years			30–39 years			40–49 years			50–59 years			≥60 years			Total		
	M	F	T	M	F	T	M	F	T	M	F	T	M	F	T	M	F	T
G7	0	1	1	35	31	66	50	48	98	47	84	131	3	5	8	135	169	304
G6	15	7	22	92	106	198	102	159	261	53	151	204	2	10	12	264	433	697
G5	16	39	55	78	293	371	92	275	367	65	230	295	6	12	18	257	849	1106
G4	11	45	56	50	208	258	59	120	179	49	75	124	4	8	12	173	456	629
G3	7	12	19	55	16	71	93	27	120	88	9	97	7	0	7	250	64	314
G2	4	2	6	128	4	132	289	1	290	228	4	232	20	0	20	669	11	680
G1	6	0	6	30	8	38	29	10	39	22	7	29	1	0	1	88	25	113
<b>Total</b>	59	106	165	468	666	1 134	714	640	1 354	552	560	1 112	43	35	78	1 836	2 007	3 843
<b>Percentage by bracket</b>	36	64	100	41	59	100	53	47	100	50	50	100	55	45	100	48	52	100
<b>Percentage of total</b>			4.3			29.5			35.2			28.9			2.0			100.0

M—male, F—female, T—total.

TABLE 7. STAFF BY LENGTH OF SERVICE AS AT 31 DECEMBER 2010

Location	Under 5 years				5-9 years				10-14 years				15-19 years				20-24 years				25-29 years				≥30 years				All			
	P	NPO	GS	T	P	NPO	GS	T	P	NPO	GS	T	P	NPO	GS	T	P	NPO	GS	T	P	NPO	GS	T	P	NPO	GS	T				
Headquarters	645	39	448	1 132	304	0	208	512	132	0	64	196	65	0	41	106	48	0	82	130	21	0	53	74	3	0	15	18	1 218	39	911	2 168
Africa	198	487	1065	1750	111	74	174	359	68	58	47	173	18	0	62	80	10	6	54	70	7	2	33	42	4	0	20	24	416	627	1455	2498
The Americas	25	0	10	35	25	1	9	35	25	0	14	39	7	0	4	11	9	0	6	15	1	1	5	7	1	0	12	13	93	2	60	155
South-East Asia	59	26	109	194	37	13	91	141	22	2	46	70	6	1	62	69	1	2	23	26	5	3	35	43	0	0	5	5	130	47	371	548
Europe	103	68	132	303	49	27	87	163	14	0	11	25	12	0	11	23	5	0	10	15	3	0	3	6	0	0	5	5	186	95	259	540
Eastern Mediterranean	82	25	212	319	42	13	149	204	29	3	25	57	5	1	34	40	7	0	26	33	4	1	18	23	0	3	5	8	169	46	469	684
Western Pacific	111	41	136	288	37	3	72	112	23	0	42	65	12	2	24	38	3	4	19	26	3	1	18	22	1	2	7	10	190	53	318	561
Total	1223	686	2112	4021	605	131	790	1526	313	63	249	625	125	4	238	367	83	12	220	315	44	8	165	217	9	5	69	83	2402	909	3843	7154
Percentage by bracket	30.4	17.1	52.5	100	39.6	8.6	51.8	100	50.1	10.1	39.8	100	34.1	1.1	64.9	100	26.3	3.8	69.8	100	20.3	3.7	76.0	100	10.8	6.0	83.1	100	33.6	12.7	53.7	100.0
Percentage of total	56.2				21.3				8.7				5.1				4.4				3.0				1.2				100.0			

P – professional and higher categories, NPO – national professional officer, GS – general service, T – total.

**TABLE 8. APPOINTMENTS PROCESSED FROM 1 JANUARY 2010 TO 31 DECEMBER 2010**

Location	Category	Total staff at 31 December 2010	External appointments			Conversion of temporary contracts			Interagency transfers			Total	
			No.of staff	% of total recruitment	% of women	No.of staff	% of total recruitment	% of women	No. of staff	% of total recruitment	% of women	No. of staff	% of women
Headquarters	P	1218	46	75.4	43.5	8	13.1	37.5%	7	11.5	42.9	61	42.6%
	NPO	39	5	100.0	40.0	0	0.0	0.0	0	0.0	0.0	5	40.0
	GS	911	15	62.5	66.7	9	37.5	77.8	0	0.0	0.0	24	70.8
Africa	P	416	9	75.0	11.1	3	25.0	33.3	0	0.0	0.0	12	16.7
	NPO	627	26	96.3	46.2	1	3.7	0.0	0	0.0	0.0	27	44.4
	GS	1455	27	90.0	40.7	3	10.0	33.3	0	0.0	0.0	30	40.0
The Americas	P	93	2	100.0	100	0	1.0	100.0	0	0.0	0.0	2	100.0
	NPO	2	0	0.0	0.0	0	0.0	0.0	0	0.0	0.0	0	0.0
	GS	60	1	100	0.0	0	0.0	100.0	0	0.0	0.0	1	0.0
South-East Asia	P	130	0	0.0	0.0	6	100.0	33.3	0	0.0	0.0	6	33.3
	NPO	47	1	0.0	100.0	5	83.3	60.0	0	0.0	0.0	6	66.7
	GS	371	10	90.9	100.0	1	9.1	100.0	0	0.0	0.0	11	100.0
Europe	P	186	10	50.0	60.0	9	45.0	44.4	1	5.0	100.0	20	55.0
	NPO	95	3	33.3	66.7	6	66.7	83.3	0	0.0	0.0	9	77.8
	GS	259	3	42.9	66.7	4	57.1	0.0	0	0.0	0.0	7	71.4
Eastern Mediterranean	P	169	5	55.6	40.0	2	22.2	100.0	2	22.2	50.0	9	55.6
	NPO	46	5	100.0	20.0	0	0.0	0.0	0	0.0	0.0	5	20.0
	GS	469	15	100.0	6.7	0	0.0	0.0	0	0.0	0.0	15	6.7
Western Pacific	P	190	9	45.0	44.4	11	55.0	18.2	0	0.0	0.0	20	40.0
	NPO	53	8	88.9	37.5	1	11.1	0.0	0	0.0	0.0	9	33.3
	GS	318	17	63.0	70.6	10	37.0	10.0	0	0.0	0.0	27	48.1
Total	P	2402	81	62.3	43.2	39	30.0	35.9	10	7.7	70.0	130	43.1
	NPO	909	48	78.7	43.8	13	21.3	61.5	0	0.0	0.0	61	47.5
	GS	3843	88	76.5	52.3	27	23.5	48.1	0	0.0	0.0	115	51.3
	All	7154	217	70.9	47.0	79	25.8	44.3	10	3.3	70.0	306	47.1

P – professional and higher categories, NPO – national professional officer, GS – general service.

TABLE 9. STAFF RETIREMENT PROJECTIONS<sup>1</sup>

Location	Category	Total staff at 31 December 2010	Staff due to retire							
			by 31 December 2011		by 31 December 2013		by 31 December 2015		by 31 December 2020	
			No.	%	No.	%	No.	%	No.	%
Headquarters	P NPO GS	1 218 39 911	30	2.5	111	9.1	192	15.8	408	33.5
			0	0.0	0	0.0	1	0.0	1	2.6
			16	1.8	56	6.1	113	12.4	263	28.9
Africa	P NPO GS	416 627 1 455	10	2.4	62	14.9	111	26.7	225	54.1
			10	1.6	42	6.7	81	12.9	187	29.8
			19	1.3	79	5.4	149	10.2	352	24.2
The Americas	P NPO GS	93 2 60	5	0.0	9	9.7	22	23.7	45	48.4
			0	0.0	0	0.0	0	0.0	2	100.0
			5	8.3	8	13.3	12	20.0	32	53.3
South-East Asia	P NPO GS	130 47 371	6	4.6	21	16.2	34	26.2	71	54.6
			1	2.1	5	10.6	11	23.4	21	44.7
			13	3.5	31	8.4	60	16.2	111	29.9
Europe	P NPO GS	186 95 259	4	2.2	14	7.5	23	12.4	45	24.2
			0	0.0	3	0.0	5	0.0	14	14.7
			2	0.8	13	5.0	24	9.3	51	19.7
Eastern Mediterranean	P NPO GS	169 46 469	10	5.9	18	10.7	35	20.7	79	46.7
			1	2.2	3	6.5	6	13.0	14	30.4
			4	0.8	15	4.1	30	7.4	87	18.6
Western Pacific	P NPO GS	190 53 315	5	2.6	19	10.0	31	16.3	71	37.4
			1	0.0	4	0.0	4	0.0	10	18.9
			10	3.2	19	6.0	36	11.4	80	25.4
Total	P NPO GS	2 402 909 3 840	70	2.9	254	10.6	448	18.7	944	39.3
			13	1.4	57	6.3	108	11.9	249	27.4
			69	1.8	221	5.8	424	11.0	976	25.4
	All	7 151	152	2.1	532	7.4	980	13.7	2 169	30.3

<sup>1</sup>Figures are cumulative. For example, the total number of staff in the professional and higher categories due to retire by 31 December 2013 (254) includes those due to retire by 31 December 2011 (70). P – professional and higher categories, NPO – national professional officer, GS – general service.