

الموارد البشرية: التقرير السنوي

حالة التوظيف

تقرير من الأمانة

١- يعرض هذا التقرير حالة التوظيف بالمنظمة في ٣١ كانون الأول/ ديسمبر ٢٠١٠. ويعرض أيضاً، نظراً لأن التقارير السنوية عن الموارد البشرية متاحة منذ أكثر من ١٠ سنوات، تحليلاً لبعض جوانب تطور القوى العاملة. وتشمل البيانات التفاصيل الخاصة بما يلي: فئات التعيين، وتوزيع الموظفين حسب الجنس، والتمثيل الجغرافي، والسن والرتبة الوظيفية ومدة الخدمة ومعدل دوران الموظفين، وتوزيع الموظفين في وظائف الفئة المهنية (الفنية) والفئات العليا عبر الفئات الوظيفية الرئيسية. وجميع البيانات الواردة بالجدول والأشكال في هذه الوثيقة، تشير إلى أصحاب العقود الطويلة المدة ما لم يذكر خلاف ذلك.

فئات التعيين

٢- في ٣١ كانون الأول/ ديسمبر ٢٠١٠ بلغ مجموع عدد موظفي المنظمة المعيّنين إما بعقود محددة المدة أو بعقود دائمة (يُشار إليهما من الآن فصاعداً بوصفهما "التعيينات الطويلة المدة")^١ ٧١٥٤ موظفاً، وكان ٢٤٠٢ من الموظفين منهم (٣٣,٦٪) في الفئة المهنية (الفنية) والفئات العليا، وكان ٩٠٩ من الموظفين منهم (١٢,٧٪) في فئة الموظفين المهنيين (الفنيين) الوطنيين، وكان ٣٨٤٣ موظفاً منهم (٥٣,٧٪) في فئة الخدمات العامة (انظر الجدول ١). وازداد عدد الموظفين المعيّنين بعقود طويلة المدة بمقدار ٢٠٦ من الموظفين (٣,٠٪) مقارنة بالرقم المبلغ عنه في حالة التوظيف بتاريخ ٣١ كانون الأول/ ديسمبر ٢٠٠٩.

٣- وفي ٣١ كانون الأول/ ديسمبر ٢٠١٠ كان هناك ١١١٩ موظفاً معيّناً بعقود مؤقتة (انظر الشكل ١، الجدول ١)، الأمر الذي يمثل انخفاضاً بنحو ٣٤,٦٪ مقارنة بعدد الموظفين الذين كانوا معيّنين بعقود مؤقتة في ٣١ كانون الأول/ ديسمبر ٢٠٠٩. ويمثل الموظفون المؤقتون، في الوقت الحاضر، ١٣,٥٪ من إجمالي القوة العاملة مقارنة بـ ٤٥,٧٪ كما ورد في التقرير الخاص بعام ٢٠٠٠، بانخفاض قدره ٣٢,٢٪. وفي نفس المدة، انخفض عدد الموظفين العاملين بمقتضى هذا النوع من التعيينات بنسبة ٦١,٩٪. وإذا قورن الرقم

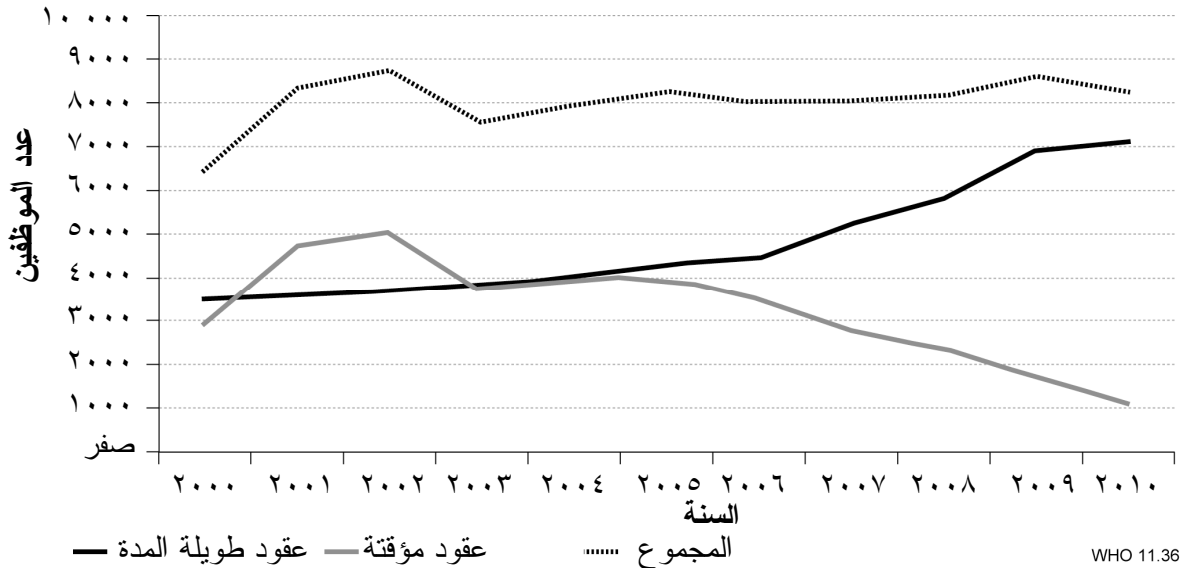
١ هذا الرقم لا يشمل الموظفين العاملين في منظمة الصحة للبلدان الأمريكية أو الوكالة الدولية لبحوث السرطان أو أي وكالة تديرها منظمة الصحة العالمية؛ كما لا يشمل الموظفين العاملين في البرامج الخاصة وفي إطار الترتيبات التعاونية التي تستضيفها المنظمة.

٢ انظر الوثيقة ج ٤٠/٦٣.

٣ الوثيقة ج ٢٨/٥٤.

الخاص بعام ٢٠١٠ بالرقم الخاص بعام ٢٠٠٢، والذي شكل ذروة وقدره ٥٠٩١ موظفاً بعقود مؤقتة، فإن نسبة التراجع تكون ٧٨,١٪.

الشكل ١ - عدد الموظفين حسب نوع العقد



٤- ويبين الجدول ٢ توزيع الموظفين المعيّنين بعقود طويلة المدة حسب الموقع التنظيمي للموظف ورتبته الوظيفية وجنسه. وفي إطار توزيع الفئة المهنية (الفنية) والفئة العليا يمكن أن نلاحظ أنه اعتباراً من عام ٢٠٠٠ تغيرت نسبة الموظفين حسب الرتبة بشكل هام في الرتب من م٣ إلى م٥ (٣: ١١,١٪ إلى ١٥,٢٪؛ م٤: ٢٧,٢٪ إلى ٣٦,٣٪؛ م٥: ٤٠,٠٪ إلى ٣١,١٪). وتعني هذه التغيرات أن ٥٧,٢٪ من الموظفين المعيّنين بعقود طويلة المدة هم على الرتبة م٤ أو أقل مقارنة بـ ٤٥,٣٪ في عام ٢٠٠٠.

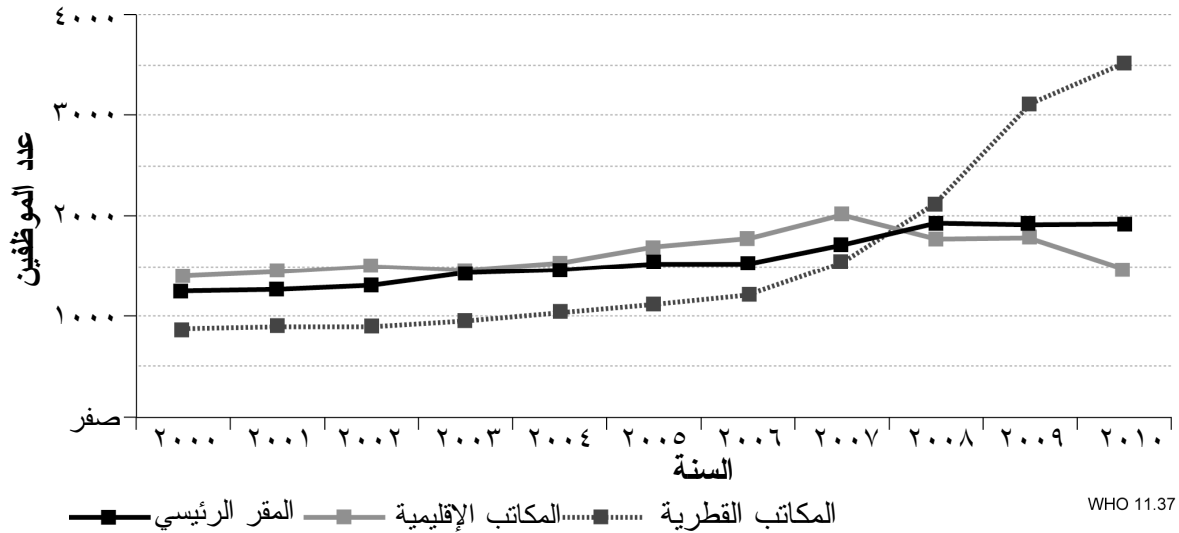
فئة الموظفين حسب الموقع التنظيمي ونوع المكتب^٢

٥- في عام ٢٠٠٠ تم تعيين ٣٥,٥٪ من الموظفين الذين يتمتعون بعقود طويلة المدة في المقر الرئيسي، و ٣٩,٩٪ منهم في المكاتب الإقليمية، و ٢٤,٥٪ منهم في المكاتب القطرية. وفي كانون الأول/ديسمبر ٢٠١٠، كانت تلك الأرقام ٣٠,٦٪ و ٢٠,٤٪ و ٤٩,٠٪ على التوالي مما يؤكد تحولاً ذا بال في موقع الموظفين المعيّنين بموجب عقود طويلة المدة إلى المستوى القطري. وبالعكس ذلك توزيع الموارد البشرية على نحو أكثر عقلانية واستراتيجية على جميع مستويات المنظمة حيث يتم ذلك دعماً للعمليات التي تضطلع بها المنظمة في البلدان (انظر الشكل ٢).

١ انظر الوثيقة ج ٣٨/٥٦.

٢ في الجداول الواردة في هذه الوثيقة تشير أعداد الموظفين الخاصة بكل مكتب رئيسي إلى الموظفين الذين يُدير شؤونهم ذلك المكتب وقد يوجد الموظفون المعيّنون في مكان آخر.

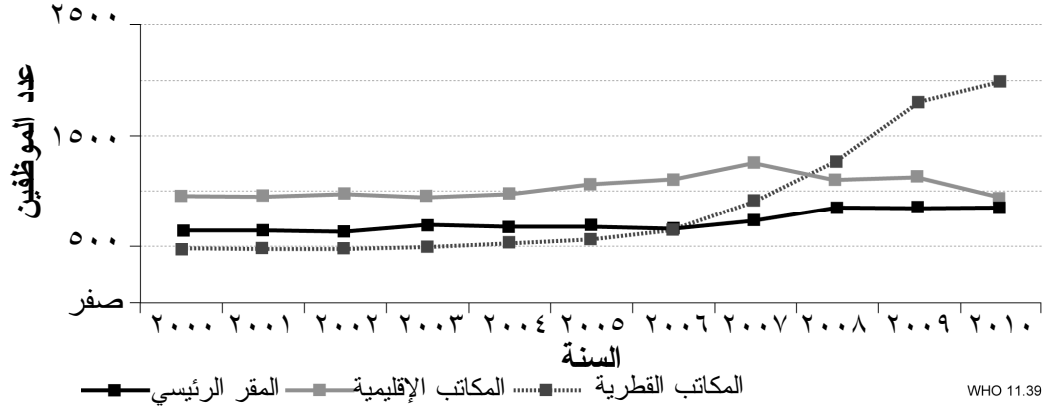
الشكل ٢ - توزيع الموظفين حسب نوع المكتب،
٢٠١٠-٢٠٠٠



٦- وفي الفترة الممتدة بين عامي ٢٠٠٠ و ٢٠١٠ ازداد عدد الموظفين المعيّنين بموجب عقود طويلة المدة في فئة الموظفين المهنيين الوطنيين ٧ أمثال حيث ارتفع من ١٢٨ في عام ٢٠٠٠ إلى ٩٠٩ في عام ٢٠١٠. ويشير الشكل ٢ إلى أن أعداد الموظفين الذين ينتمون إلى هذه الفئة على الصعيد القطري قد ارتفعت تدريجياً في الفترة من عام ٢٠٠٠ إلى عام ٢٠٠٧ وقد ارتبطت الزيادة الكبيرة المشاهدة بين عامي ٢٠٠٨ و ٢٠١٠ بالتغيرات التي طرأت على نوع التعيين. وتوجد الغالبية العظمى من الموظفين المهنيين الوطنيين (٦٩,٠٪) في الإقليم الأفريقي.

٧- وفيما يتعلق بفئة الخدمات العامة فإن أعداد موظفيها في المكاتب القطرية ارتفعت بسرعة في الفترة ما بين عامي ٢٠٠٦ و ٢٠٠٩ واستقرت تلك الأعداد في عام ٢٠١٠ (انظر الشكل ٣).

الشكل ٣- عدد الموظفين في فئة الخدمات العامة
٢٠١٠-٢٠٠٠

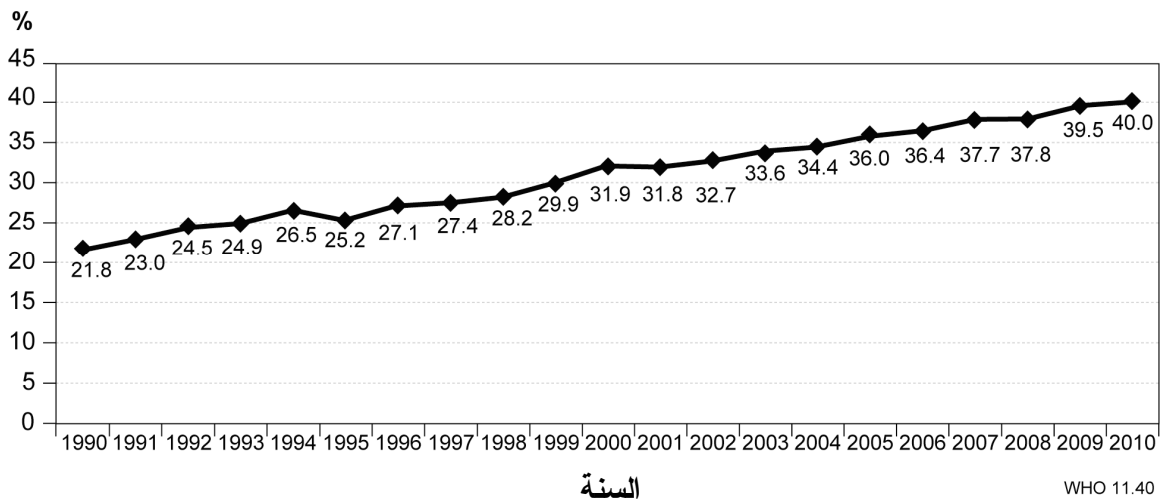


WHO 11.39

توزيع الموظفين حسب الجنس

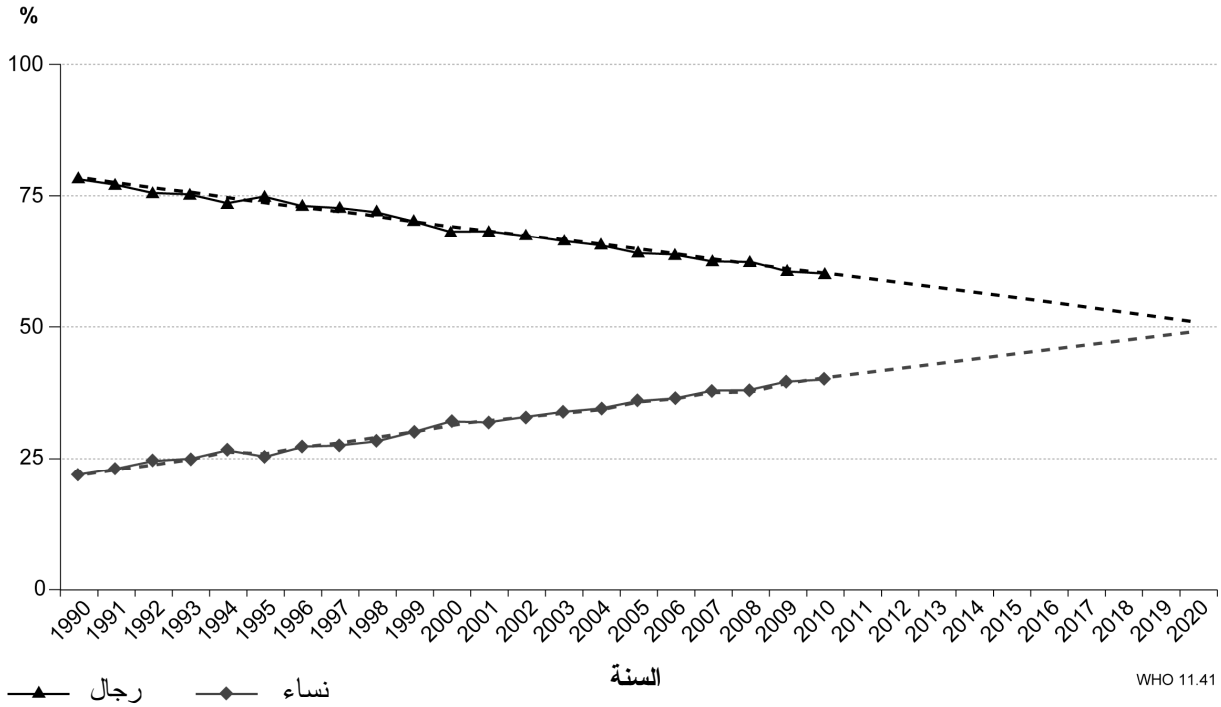
٨- لقد ازداد معدل تمثيل المرأة في الفئتين المهنية (الفنية) والعليا باطراد على مدى السنوات العشر الماضية إذ ارتفع من ٣١,٩٪ في كانون الأول/ديسمبر ٢٠٠٠ إلى ٤٠,٠٪ في كانون الأول/ديسمبر ٢٠١٠. وعلى مدى السنوات العشرين الماضية تضاعف معدل تمثيل المرأة مرتين تقريباً. ويوضح الشكل ٤ الزيادات السنوية التي طرأت على مدى تلك الفترة مما يسلط الأضواء على الجهود المضاعفة التي بذلت لبلوغ الهدف المتمثل في تحقيق التوازن بين الجنسين. وإذا تمت المحافظة على الاتجاه الحالي فإن تحقيق التعادل بين الجنسين في المنظمة يمكن أن يكون هدفاً واقعياً بالنسبة إلى العقد القادم (انظر الشكل ٥).

الشكل ٤- النسبة المئوية للنساء في وظائف الفئة المهنية (الفنية) والفئة العليا،
٢٠١٠-١٩٩٠



WHO 11.40

الشكل ٥ - إسقاط التوجه نحو تحقيق التعادل بين الجنسين في الفئة المهنية (الفنية) والفئة العليا



٩- وفي ٣١ كانون الأول/ ديسمبر ٢٠١٠، كان ١٤٤١ موظفاً (٦٠,٠٪) من الذين ينتمون إلى الفئة المهنية (الفنية) والفئة العليا المعيّنين بموجب عقود طويلة المدة من الرجال في حين بلغ عدد النساء في هاتين الفئتين ٩٦١ امرأة (٤٠,٠٪).

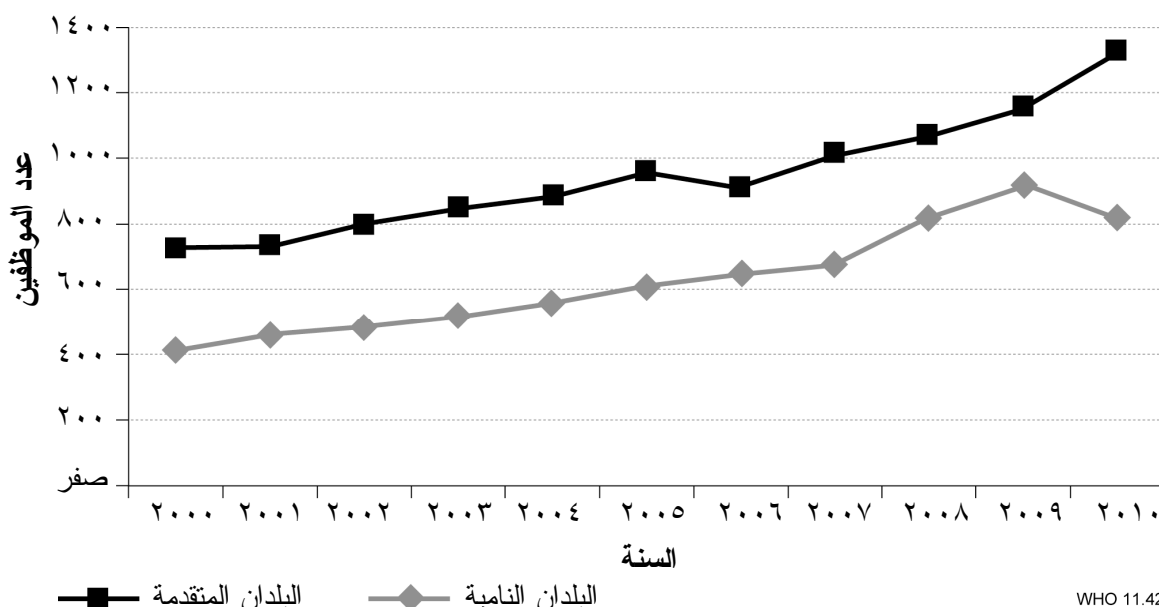
١٠- وفي الدرجات العليا في الفئة المهنية والفئة العليا يفوق عدد الرجال عدد النساء (انظر الجدول ٢) على الرغم من نسبة النساء ما فتئت تتزايد بمرور الزمن. ومن الأمثلة على ذلك أن النساء، اللاتي كن، في عام ٢٠٠٠، يشغلن وظائف برتبة م٤ بلغت نسبتهن ٣٤,٧٪ وارتفعت تلك النسبة، في ٣١ كانون الأول/ ديسمبر ٢٠١٠ لتبلغ ٤١,٣٪. وعلى مدى الفترة ذاتها، ارتفعت النسبة المئوية للنساء في الرتبة م٥ من ٢٤,٦٪ إلى ٣٤,٢٪. أما في أرفع مستويات كبار الموظفين فإن الصورة السائدة أكثر اختلاطاً. ففي ٣١ كانون الأول/ ديسمبر ٢٠١٠ بلغت نسبة النساء في الرتبة م٦/م١-١، ٢٠,٧٪ مقارنة بنسبة ٢٤,٥٪ في عام ٢٠٠٠، أما في الرتبة م٢-٢ فإن النسبة المئوية ارتفعت من ٩,٨٪ في عام ٢٠٠٠ إلى ٢١,٧٪، حيث زاد عدد الموظفات بنسبة ٢٥٠٪ بزيادة تراوحت بين ٢٠,٠٪ و ٤٢,٩٪ سُجلت فيما يتعلق بالنساء اللاتي يشغلن وظائف غير محددة الدرجات.

١١- وفي فئة الموظفين المهنيين الوطنيين ظلت النسبة المئوية للنساء فيها ثابتة نسبياً: إذ بلغت، في ٣١ كانون الأول/ ديسمبر ٢٠١٠، ٣٤,٢٪ مقارنة بـ ٣٠,٥٪ في عام ٢٠٠٠. وفي فئة الخدمات العامة فبالرغم من أن النساء كن يمثلن ٥٧,٩٪ من الموظفين في كانون الأول/ ديسمبر ٢٠٠٠، إلا أنهن أصبحن يمثلن ٥٢,٢٪ بنهاية عام ٢٠١٠.

التمثيل الجغرافي

١٢- استمرت الجهود المركزة الرامية إلى تحسين التمثيل الجغرافي وذلك في إطار الأنشطة التي تضطلع بها المنظمة سعياً منها إلى تحقيق المزيد من تنوع القوة العاملة. وقد تم تحليل الإحصاءات بهدف إيجاد مرتسمات للتنوع حيث طبقت تلك المرتسمات في سياق احتياجات المنظمة من الموظفين في المستقبل وذلك بغية تسليط الأضواء على مصادر المواهب الجديدة وتحديد الثغرات الموجودة في عملية تخطيط الأنشطة وتحديد المجموعات ذات الأولوية التي يتعين الاهتمام بها (انظر الشكل ٦).^١

الشكل ٦- عدد الموظفين في الفئة المهنية (الفنية) والفئة العليا الذين يشغلون وظائف تحسب على أساس التمثيل الجغرافي ٢٠١٠-٢٠٠٠

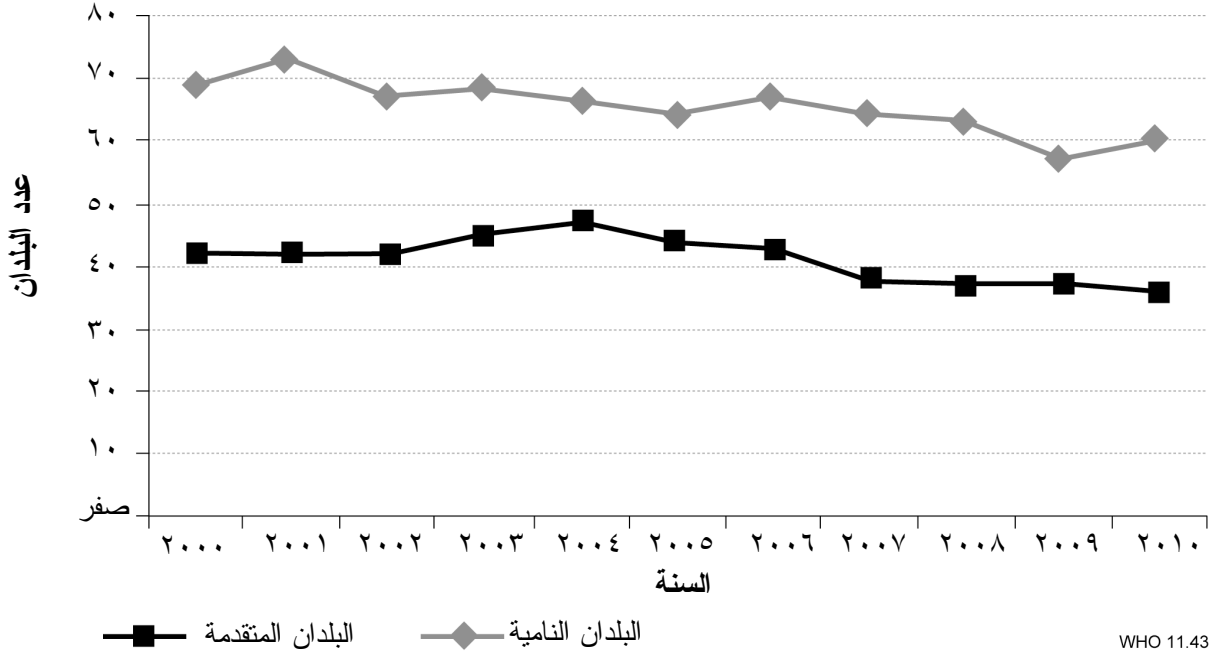


WHO 11.42

١٣- وكما يتبين من الشكل ٧ فقد أدت الجهود المبذولة من أجل زيادة أعداد مواطني البلدان النامية لتعيينهم في وظائف في الفئتين المهنية (الفنية) والعليا، إلى زيادة عدد البلدان النامية الزائدة التمثيل مقارنة مع النطاق المستصوب الخاص بها. ونتيجة لذلك، فعلى مدى السنوات العشر ٢٠١٠-٢٠٠٠، انخفض عدد البلدان النامية في هذا النطاق المستصوب من ٧٠ إلى ٦٠.

١ إن الوظائف المتعلقة باللغات وكذلك الوظائف الخاصة بالمعاريين والعاملين في شراكات، لا تحسب في أغراض التمثيل الجغرافي.

الشكل ٧- التمثيل الجغرافي للوظائف التي تعد في الفئة المهنية (الفنية) والفئة العليا:
عدد البلدان الموجودة في ظل النطاق المستصوب ٢٠٠٠-٢٠١٠



WHO 11.43

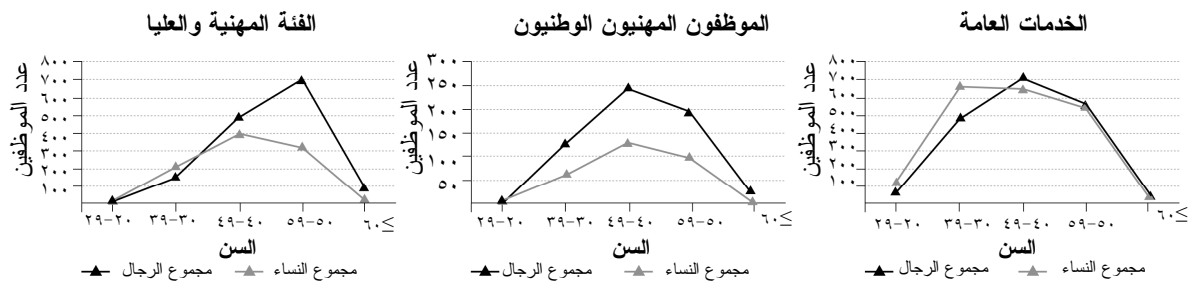
١٤- ويعرض الجدول ٤-أ تفاصيل توزيع العاملين بحسب بلدانهم الأصلية ومن ثم يشير إلى حالة تمثيل الدول الأعضاء حسب كل إقليم (لا تشمل البيانات الموظفين الذين يشغلون وظائف ممولة من البلدان التي يحملون جنسياتها). وقد طرأت التغيرات التالية منذ التقرير السنوي الماضي المؤرخ في ٣١ كانون الأول/ديسمبر ٢٠٠٩:

- هناك أربعة من الدول الأعضاء التي كانت ضمن النطاق المستصوب لتمثيلها الجغرافي (جمهورية كوريا الديمقراطية الشعبية، وجامايكا، وباراغواي، وسورينام) والآن أصبحوا غير ممثلين؛
- هناك دولة عضو واحدة كانت ناقصة التمثيل (إسرائيل) أصبحت الآن ضمن النطاق المستصوب لتمثيلها الجغرافي؛
- وهناك دولة عضو واحدة كانت ناقصة التمثيل (ليتوانيا)، أصبحت الآن ضمن النطاق المستصوب لتمثيلها الجغرافي؛
- هناك ثلاث دول أعضاء كانت زائدة التمثيل (البرازيل، الاتحاد الروسي، تايلند) أصبحت الآن ضمن النطاق المستصوب لتمثيلها الجغرافي؛
- هناك دولة عضو واحدة كانت ضمن النطاق المستصوب لتمثيلها الجغرافي (ألمانيا) أصبحت الآن زائدة التمثيل.

السن والرتبة ومدة الخدمة ومعدل دوران الموظفين

١٥- في ٣١ كانون الأول/ ديسمبر ٢٠١٠ كان ٥٢,٢٪ من الموظفين في الفئة المهنية (الفنية) والفئات العليا دون سن الخمسين. وفي فئة الخدمات العامة كان ٦٩,٠٪ من الموظفين في تلك الفئة العمرية، أما في فئة الموظفين المهنيين (الفنيين) الوطنيين فكانت النسبة ٦٣,٧٪ (انظر الشكل ٨). وتتراوح أعمار أكبر مجموعة من الموظفين في الفئة المهنية (الفنية) والفئات العليا بين ٥٠ و ٥٩ عاماً (٤٢,٤٪)، أما أكبر مجموعة في فئات الخدمات العامة فتتراوح أعمارها بين ٤٠ و ٤٩ عاماً (٣٥,٢٪). وفي فئة الموظفين المهنيين (الفنيين) الوطنيين، فإن أكبر مجموعة من العاملين ٤١,٤٪ تتراوح أعمارهم بين ٤٠ و ٤٩ عاماً (٣٥,٢٪).

الشكل ٨- عدد الموظفين حسب السن والجنس والفئة



WHO 11.45

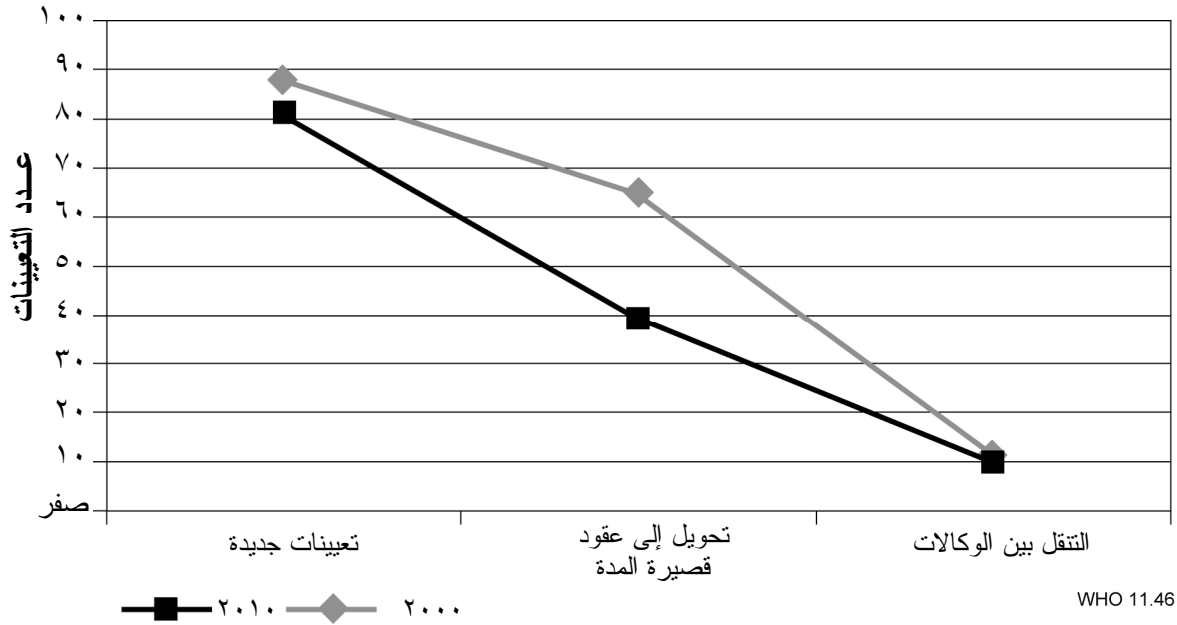
١٦- وعندما تحلل الأرقام حسب الجنس يلاحظ أن الموظفين من الرجال في الفئة المهنية (الفنية) والفئة العليا بشكل عام أكبر سناً من زميلاتهم في هاتين الفئتين. وحيث أنهم سينتقاعدون قريباً، فإن هذا سيتيح فرصة لزيادة تحسين التوازن بين الجنسين.

١٧- وفي عام ٢٠٠٠ شكّل الموظفون الذين تقل مدة خدمتهم عن خمسة أعوام ٢٩,٩٪ من إجمالي الموظفين المعيّنين بموجب عقود طويلة، في حين بلغت هذه النسبة ٥٦,٢٪ في كانون الأول/ ديسمبر ٢٠١٠. ويجسد هذان الرقمان الزيادة الملحوظة في التوظيف بعقود محددة المدة خلال السنوات الخمس الماضية (انظر الجدول ٧).

١٨- وفي عام ٢٠٠٠ كان متوسط مدة الخدمة ١١,٥ سنة، (٨,٨ سنة للموظفين في الفئة المهنية (الفنية) والفئات العليا، و ١٣,٧ سنة للموظفين في فئة الخدمات العامة). ومنذ عام ٢٠٠٥ ظل متوسط مدة الخدمة ثابتاً عند حوالي ٧ سنوات للموظفين في الفئة المهنية (الفنية) والفئات العليا، وحوالي ٨ سنوات لمن هم في فئة الخدمات العامة.

١٩- ويعرض الجدول ٨ والشكل ٩ البيانات الخاصة بتعيينات الموظفين، بما في ذلك تعيينات من بدأوا العمل في الفترة الممتدة بين ١ كانون الثاني/ يناير ٢٠١٠ و ٣١ كانون الأول/ ديسمبر ٢٠١٠. وفي حالة موظفي الفئة المهنية (الفنية) والفئات العليا هناك ٨١ موظفاً (٦٢,٣٪) تم تعيينهم من الخارج، وكان ٣٩ من التعيينات (٣٠,٠٪) عبارة عن تحويلات للعقود المؤقتة القائمة، وأعيد تعيين ١٠ موظفين (٧,٧٪) من خلال الانتداب بين الوكالات.

الشكل ٩ - التعيينات والوظائف في الفئة المهنية (الفنية) والفئة العليا، حسب مصدر التعيين



٢٠- ويبين الجدول ٩ الإسقاطات المتعلقة بإحالة الموظفين على التقاعد على مدى السنوات العشر القادمة. ووفقاً للإسقاطات الحالية، يتوقع تقاعد ١٣,٧٪ من القوى العاملة خلال السنوات الخمس القادمة (١٨,٧٪ من العاملين في الفئة المهنية والفئات العليا) و٣٠,٣٪ خلال السنوات العشر القادمة (٣٩,٣٪ من العاملين في الفئة الفنية والفئات العليا) (انظر الجدول رقم ٩).

٢١- في التقارير السنوية السابقة الخاصة بالموارد البشرية، تم إضافة جدولين تحت العناوين التاليين.

- إجمالي العاملين في الفئة الفنية والفئات العليا حسب الموقع التنظيمي وإقليم الجنسية. ولكن تم التوقف عن ذلك لأن المعلومات لم تكن مفيدة.
- توزيع الوظائف المشغولة في الفئة المهنية والفئات العليا في المجموعات المهنية الرئيسية. ولم يتم إلغاء هذا التوزيع من تقرير هذا العام حيث يتم تطبيق منهجية تصنيف جديدة، ولم يتم الانتهاء بعد من تكويد الوظائف. ويؤمل إعادة استخدام هذا الجدول عند عرض حالة التوظيف في ٣١ كانون الأول/ديسمبر ٢٠١١.

الإجراء المطلوب من جمعية الصحة

٢٢- جمعية الصحة مدعوة إلى أن تحيط علماً بالتقرير.

الجدول *

٢٣- ترد أدناه الجداول المشار إليها في الفقرات السابقة لتيسير الرجوع إليها:

الجدول ١	عدد الموظفين المعيّنين بعقود طويلة المدة وبعقود مؤقتة في ٣١ كانون الأول/ ديسمبر ٢٠١٠
الجدول ٢	توزيع الموظفين المعيّنين حسب الموقع التنظيمي والرتبة الوظيفية والجنس في ٣١ كانون الأول/ ديسمبر ٢٠١٠
الجدول ٣	ملخص للبلدان غير المدرجة ضمن النطاق المستصوب لتمثيلها الجغرافي في ٣١ كانون الأول/ ديسمبر ٢٠١٠
الجدول ٤-أ و	حالة توزيع الموظفين حسب البلدان الأصلية في ٣١ كانون الأول/ ديسمبر ٢٠١٠
الجدول ٥	الموظفون حسب السن والجنس والموقع التنظيمي في ٣١ كانون الأول/ ديسمبر ٢٠١٠
الجدول ٦	الموظفون حسب الرتبة الوظيفية والسن (كل المواقع) في ٣١ كانون الأول/ ديسمبر ٢٠١٠
الجدول ٧	الموظفون حسب مدة الخدمة في ٣١ كانون الأول/ ديسمبر ٢٠١٠
الجدول ٨	التعيينات التي تمت اعتباراً من ١ كانون الثاني/ يناير ٢٠١٠ حتى ٣١ كانون الأول/ ديسمبر ٢٠١٠
الجدول ٩	الإسقاطات الخاصة بتقاعد الموظفين

* ترد هذه الجداول بالإنكليزية فقط، ويمكن الحصول على نسخ منها بالفرنسية عند الطلب.

**TABLE 1. NUMBER OF STAFF HOLDING LONG-TERM AND TEMPORARY APPOINTMENTS
AS AT 31 DECEMBER 2010**

Category	Headquarters	Special programmes and collaborative arrangements	Africa	The Americas	South-East Asia	Europe	Eastern Mediterranean	Western Pacific	Total
Staff with long-term appointments									
Professional and higher categories	1 032	186	416	93	130	186	169	190	2 402
National professional	39	0	627	2	47	95	46	53	909
General service	823	88	1 455	60	371	259	469	318	3 843
Total	1 894	274	2 498	155	548	540	684	561	7 154
Staff with temporary appointments									
Professional and higher categories	187	57	47	7	57	24	116	32	527
National professional	3	0	26	0	48	6	40	7	130
General service	116	18	62	14	109	25	64	54	462
Total	306	75	135	21	214	55	220	93	1 119
Total number of staff	2 200	349	2 633	176	762	595	904	654	8 273

TABLE 2. DISTRIBUTION OF STAFF BY ORGANIZATIONAL LOCATION, GRADE AND SEX AS AT 31 DECEMBER 2010
Professional and higher categories

Location	P1			P2			P3			P4			P5			P6/D1			D2			Ungraded			Total			Percentage	
	M	F	T	M	F	T	M	F	T	M	F	T	M	F	T	M	F	T	M	F	T	M	F	T	M	F	T	M	F
Headquarters	0	0	0	14	37	51	85	138	223	188	209	397	241	153	394	80	22	102	29	7	36	8	7	15	645	573	1 218	53.0	47.0
Africa	0	0	0	15	12	27	36	20	56	141	51	192	85	13	98	29	11	40	1	1	2	1	0	1	308	108	416	74.0	26.0
The Americas	1	0	1	1	3	4	4	4	8	40	19	59	12	6	18	2	0	2	0	0	0	0	1	1	60	33	93	64.5	35.5
South-East Asia	0	0	0	0	0	0	7	4	11	21	12	33	46	23	69	12	2	14	0	2	2	1	0	1	87	43	130	66.9	33.1
Europe	3	9	12	10	17	27	20	18	38	29	30	59	19	14	33	11	3	14	2	0	2	0	1	1	94	92	186	50.5	49.5
Eastern Mediterranean	2	1	3	4	5	9	11	9	20	39	12	51	33	20	53	24	5	29	3	0	3	1	0	1	117	52	169	69.2	30.8
Western Pacific	0	0	0	0	0	0	5	5	10	54	27	81	55	26	81	14	2	16	1	0	1	1	0	1	130	60	190	68.4	31.6
Total	6	10	16	44	74	118	168	198	366	512	360	872	491	255	746	172	45	217	36	10	46	12	9	21	1 441	961	2 402	60.0	40.0
Percentage by grade	37.5	62.5	100	37.3	62.7	100	45.9	54.1	100	58.7	41.3	100	65.8	34.2	100	79.3	20.7	100	78.3	21.7	100	57.1	42.9	100	60.0	40.0	100		
Percentage of total			0.7			4.9			15.2			36.3			31.1			9.0			0.9			0.9			100		

National professional

Location	A			B			C			D			Total			Percentage	
	M	F	T	M	F	T	M	F	T	M	F	T	M	F	T	M	F
Headquarters ¹	0	1	1	9	14	23	10	5	15	0	0	0	19	20	39	48.7	51.3
Africa	12	4	16	158	39	197	279	129	408	5	1	6	454	173	627	72.4	27.6
The Americas	0	0	0	0	1	1	1	0	1	0	0	1	1	1	2	50.0	50.0
South-East Asia	5	2	7	5	6	11	22	6	28	1	0	1	33	14	47	70.2	29.8
Europe	7	7	14	26	38	64	10	7	17	0	0	0	43	52	95	45.3	54.7
Eastern Mediterranean	0	0	0	22	13	35	5	5	10	1	0	1	28	18	46	60.9	39.1
Western Pacific	2	4	6	12	14	26	6	13	19	0	2	2	20	33	53	37.7	62.3
Total	26	18	44	232	125	357	333	165	498	7	3	10	598	311	909	65.8	34.2
Percentage by grade	59.1	40.9	100	65.0	35.0	100	66.9	33.1	100	70.0	30.0	100	65.8	34.2	100		
Percentage of total			4.8			39.3			54.8			1.1			100		

¹ National professional officers accounted for under headquarters are located in offices outside Geneva (e.g. Addis Ababa, Kobe and Kuala Lumpur).

General service

Location	General Service																											
	G1			G2			G3			G4			G5			G6			G7			Total			Percentage			
	M	F	T	M	F	T	M	F	T	M	F	T	M	F	T	M	F	T	M	F	T	M	F	T	M	F		
Headquarters Africa The Americas South-East Asia Europe	0	0	0	1	1	2	23	11	34	40	146	186	78	332	410	73	186	259	7	13	20	222	689	911	24.4	75.6		
	43	17	60	513	9	522	103	21	124	58	107	165	67	149	216	92	114	206	80	82	162	956	499	1 455	65.7	34.3		
	0	0	0	0	0	0	0	0	0	1	10	11	4	14	18	5	21	26	0	5	5	10	50	60	16.7	83.3		
	9	1	10	65	0	65	33	8	41	32	39	71	45	49	94	31	15	46	29	15	44	244	127	371	65.8	34.2		
	0	0	0	19	0	19	18	12	30	8	35	43	23	112	135	11	16	27	1	4	5	80	179	259	30.9	69.1		
Eastern Mediterranean	33	2	35	51	1	52	49	3	52	24	63	87	35	102	137	31	37	68	11	27	38	234	235	469	49.9	50.1		
Western Pacific	3	5	8	20	0	20	24	9	33	9	54	63	5	90	95	22	46	68	7	24	31	90	228	318	28.3	71.7		
Total	88	25	113	669	11	680	250	64	314	172	454	626	257	848	1 105	265	435	700	135	170	305	1 836	2 007	3 485	47.8	52.2		
Percentage by grade	77.9	22.1	100	98.4	1.6	100	79.6	20.4	100	27.5	72.5	100	23.3	76.7	100	37.9	62.1	100	44.3	55.7	100	47.8	52.2	100				
Percentage of total			2.9			17.7			8.2			16.3			28.8			18.2			7.9			100				

M – male, F – female, T – total.

TABLE 3. SUMMARY OF COUNTRIES NOT WITHIN RANGE BY REGION AS AT 31 DECEMBER 2010

Region	Unrepresented countries	Underrepresented countries	Overrepresented countries
Africa	Lesotho Seychelles Swaziland	–	Algeria Benin Burkina Faso Burundi Cameroon Congo Côte d'Ivoire Democratic Republic of the Congo Ethiopia Gambia Ghana Guinea Kenya Madagascar Malawi Mali Niger Nigeria Rwanda Senegal South Africa Togo Uganda United Republic of Tanzania Zambia Zimbabwe
The Americas	Antigua and Barbuda Bahamas Barbados Grenada Jamaica Paraguay Puerto Rico* Saint Kitts and Nevis Saint Lucia Saint Vincent and the Grenadines Suriname	–	Canada Colombia Peru
South-East Asia	Democratic People's Republic of Korea	–	India Sri Lanka
Europe	Andorra Bosnia and Herzegovina Cyprus Iceland Luxembourg Monaco Montenegro San Marino The former Yugoslav Republic of Macedonia	–	Belgium Denmark France Germany Ireland Italy Netherlands Spain Sweden Switzerland United Kingdom of Great Britain and Northern Ireland

Region	Unrepresented countries		Underrepresented countries	Overrepresented countries
Eastern Mediterranean	Kuwait Oman	Qatar United Arab Emirates	Saudi Arabia	Egypt Jordan Lebanon Pakistan Sudan Tunisia
Western Pacific	Brunei Darussalam Cook Islands Kiribati Lao People's Democratic Republic Micronesia (Federated States of) Nauru Niue	Palau Papua New Guinea Samoa Singapore Tokelau* Tonga Tuvalu Vanuatu	China Japan Republic of Korea	Australia Malaysia New Zealand Philippines

* Associate Member.

TABLE 4a. DISTRIBUTION OF STAFF BY COUNTRY OF ORIGIN¹ AS AT 31 DECEMBER 2010

Nationals of Member States in the African Region

Country	Range	Staff by grade and sex																				
		P1		P2		P3		P4		P5		P6/D1		D2		Ungraded		All professional staff				
		M	F	M	F	M	F	M	F	M	F	M	F	M	F	M	F	M	F	Total		
Algeria	2-10					2	1	1	3	4		1								8	4	12
Angola	1-8					1		2	1	1		1				1				6	1	7
Benin	1-8							9		2			1							11	1	12
Botswana	1-8			1					1				1							1	2	3
Burkina Faso	1-8				1	2	1	3	3	6										11	5	16
Burundi	1-8							2	3	4	2	2								8	5	13
Cameroon	1-8			1	1	4	1	5	2	1	1	2	1							13	6	19
Cape Verde	1-7												1							0	1	1
Central African Republic	1-8							2		1		1								4	0	4
Chad	1-8				1	2		1		2										5	1	6
Comoros	1-7									1										1	0	1
Congo	1-8			4		5		4		1		1								15	0	15
Côte d'Ivoire	1-8					3		3	1	4	1	2								10	4	14
Democratic Republic of the Congo	2-12					2		15	1	4		1		2						24	1	25
Equatorial Guinea	1-7									1		1								2	0	2
Eritrea	1-8					1		3												4	0	4
Ethiopia	2-12				2	1		8	4	7	1		1							16	8	24
Gabon	1-8						2	1		1										2	2	4
Gambia	1-8			1				6	1			1								8	1	9
Ghana	1-8				1	1	1	5	4	4	1	1	1			1				12	8	20
Guinea	1-8			1				4		3	1	1								9	1	10
Guinea-Bissau	1-8							1	1	1		1								2	2	4
Kenya	1-10						1	4	8	4	2	2								10	11	21
Lesotho	1-8																			0	0	0

Country	Range	Staff by grade and sex														All professional staff		
		P1		P2		P3		P4		P5		P6/D1		D2		Ungraded		Total
		M	F	M	F	M	F	M	F	M	F	M	F	M	F	M	F	
Liberia	1-8					1			1				1					3
Madagascar	1-8			1	2	1	2	1	3	2								12
Malawi	1-8					1		3	1	6								11
Mali	1-8					1		9	1	5		1		1				18
Mauritania	1-8			2				3		2		1						8
Mauritius	1-8			1		1	1	2		1		1						7
Mozambique	1-8								2			1	1					4
Namibia	1-8							1	1	1								3
Niger	1-8						2	2	1	3		1						9
Nigeria	4-14			1		3	1	9		7	2	3						26
Rwanda	1-8				1			5		8		1						15
Sao Tome and Principe	1-7							1										1
Senegal	1-8							4	3	5	2	1	1	1				17
Seychelles	1-7																	0
Sierra Leone	1-8						1	1	1	1	1							5
South Africa	4-11						1	1	3	6	3							14
Swaziland	1-7																	0
Togo	1-8					2		5	1	5		2						14
Uganda	1-8			1		1		9	5	8	1	2	1					28
United Republic of Tanzania	1-10					1	2	6	3	1	1	1	1					16
Zambia	1-8				1		2	3	4	4	1	1						16
Zimbabwe	1-8			1	3	3		3	1	4	1	1		1				18
Total		0	0	15	13	39	19	147	64	120	22	33	13	3	2	2	0	492

¹ Language positions, together with the posts of seconded staff and staff working in partnerships, are not counted for the purposes of geographical representation.

M – male, F – female.

TABLE 4b. DISTRIBUTION OF STAFF BY COUNTRY OF ORIGIN¹ AS AT 31 DECEMBER 2010

Nationals of Member States in the Region of the Americas

Country	Range	Staff by grade and sex														All professional staff		
		P1		P2		P3		P4		P5		P6/D1		D2		Ungraded		
		M	F	M	F	M	F	M	F	M	F	M	F	M	F	M	F	Total
Antigua and Barbuda	1-7																	0 0 0
Argentina	9-16					1	2	6	3	1		1				1		8 7 15
Bahamas	1-7																	0 0 0
Barbados	1-7																	0 0 0
Belize	1-7							1										0 1 1
Bolivia (Plurinational State of)	1-8					2		1		1								0 4 4
Brazil	21-29					2		6	6	4	4	6						16 12 28
Canada	19-26	1		1	2	1	6	14	9	13	5	3	2	2				34 25 59
Chile	2-9			1		1		2		2								1 5 6
Colombia	3-10	1		1		1		4	1	3	1							8 4 12
Costa Rica	1-8							3										3 0 3
Cuba	1-8					1		6		1								8 0 8
Dominica	1-7															1		0 1 1
Dominican Republic	1-8							1										1 0 1
Ecuador	1-8					1		2	2									3 2 5
El Salvador	1-8							1	2									1 2 3
Grenada	1-7																	0 0 0
Guatemala	1-8							1		4								5 0 5
Guyana	1-7					1		1		1								1 2 3
Haiti	1-8									1								1 0 1
Honduras	1-8							2		1								3 0 0
Jamaica	1-8																	0 0 0
Mexico	11-17					1	1	1	3	3	2	1		1				7 6 13

Country	Range	Staff by grade and sex														All professional staff		
		P1		P2		P3		P4		P5		P6/D1		D2		Ungraded		
		M	F	M	F	M	F	M	F	M	F	M	F	M	F	M	F	Total
Nicaragua	1-8							1	2									3
Panama	1-8							1										1
Paraguay	1-8																	0
Peru	2-10					1	2	7	1			1						12
Puerto Rico*	1-8																	0
Saint Kitts and Nevis	1-7																	0
Saint Lucia	1-7																	0
Saint Vincent and the Grenadines	1-7																	0
Suriname	1-7																	0
Trinidad and Tobago	1-8					1	1			1	1							4
United States of America	142-193	1		2	5	6	15	29	33	40	25	12	5	2	1			176
Uruguay	1-8					1		1										2
Venezuela (Bolivarian Republic of)	2-9			1				1	1	3	1							7
Total		2	1	5	8	13	35	88	67	74	43	24	8	5	0	1	2	376

¹ Language positions, together with the posts of seconded staff and staff working in partnerships, are not counted for the purposes of geographical representation.

* Associate Member.

M – male, F – female.

TABLE 4c. DISTRIBUTION OF STAFF BY COUNTRY OF ORIGIN¹ AS AT 31 DECEMBER 2010

Nationals of Member States in the South-East Asia Region

Country	Range	Staff by grade and sex												All professional staff		
		P1		P2		P3		P4		P5		P6/D1		D2		
		M	F	M	F	M	F	M	F	M	F	M	F	M	F	Total
Bangladesh	4-14					2		6		3	1	2				13
Bhutan	1-8							1		2	1	1				4
Democratic People's Republic of Korea	1-8															0
India	27-38			1	2	17	6	28	12	15	14	5	1	1	1	66
Indonesia	7-14						2			4	2	1	1	1		5
Maldives	1-7									1	1					2
Myanmar	2-10							1	1		3	3				4
Nepal	1-8							2		3		3				8
Sri Lanka	1-8			2			1	1		4	3	2				9
Thailand	4-12					1	1	1	1	5	2	2		1		4
Timor-Leste	1-7									1						1
Total		0	0	3	2	19	10	40	14	32	30	19	2	1	1	115
																60
																175

¹ Language positions, together with the posts of seconded staff and staff working in partnerships, are not counted for the purposes of geographical representation.

M – male, F – female.

TABLE 4d. DISTRIBUTION OF STAFF BY COUNTRY OF ORIGIN¹ AS AT 31 DECEMBER 2010
Nationals of Member States in the European Region

Country	Range	Staff by grade and sex																				
		P1		P2		P3		P4		P5		P6/D1		D2		Ungraded		All professional staff				
		M	F	M	F	M	F	M	F	M	F	M	F	M	F	M	F	M	F	Total		
Albania	1-8						1													0	2	2
Andorra	1-7																			0	0	0
Armenia	1-8										1				1					2	0	2
Austria	7-14			1	2				3	1		1				1				4	5	9
Azerbaijan	1-8					1			2	1		1								3	2	5
Belarus	1-8								1		1									1	1	2
Belgium	9-15			1	1	1	2	4	6	10	1	5		2						23	10	33
Bosnia and Herzegovina	1-8																			0	0	0
Bulgaria	1-8					1	1	1	1		2									2	4	6
Croatia	1-8					1	1	3				1								2	4	6
Cyprus	1-7																			0	0	0
Czech Republic	2-9							1	2	1										2	2	4
Denmark	6-12	1				2	2	3	1	5		2							1	12	5	17
Estonia	1-8							1				1								1	1	2
Finland	4-11						1	2	1	1	3									3	5	8
France	42-58			1	6	11	15	20	13	25	15	9	4	1		1	1			68	54	122
Georgia	1-8							1			1				1					1	2	3
Germany	63-86	1	1		2	5	10	17	15	19	10	4	2	1		1				46	42	88
Greece	4-11					1	1	1	2	1		2								4	3	7
Hungary	1-8					1	1	2	1	1	1	1				1				4	4	8
Iceland	1-7																			0	0	0
Ireland	3-9			1	1		6	1	2	4	2	1		1						8	11	19
Israel	3-10							1		1	1									1	2	3
Italy	34-47	1			2	6	5	11	6	15	6	10		5		1				48	20	68
Kazakhstan	1-8					2		2												2	2	4
Kyrgyzstan	1-8							1												0	1	1
Latvia	1-8							1	1	1										1	2	3
Lithuania	1-8		1																	0	1	1

Country	Range	Staff by grade and sex														All professional staff		
		P1		P2		P3		P4		P5		P6/D1		D2		Ungraded		Total
		M	F	M	F	M	F	M	F	M	F	M	F	M	F	M	F	
Luxembourg	1-8																	0 0 0
Malta	1-7							1		1		1						2 1 3
Monaco	1-7																	0 0 0
Montenegro	1-7																	0 0 0
Netherlands	13-20					2	1	3	6	4	14	5	8	2	1			30 16 46
Norway	5-12							2	1	3	1		1					1 7 8
Poland	4-11	1							1		3	2						4 3 7
Portugal	4-10									3	1							1 3 4
Republic of Moldova	1-8						1	1		2	1							2 3 5
Romania	1-8						1			3								1 3 4
Russian Federation	12-19			1	4	2	1	4	1	3	3							10 9 19
San Marino	1-7																	0 0 0
Serbia	1-8					1	1		2	2	1							3 4 7
Slovakia	1-8						1											1 0 1
Slovenia	1-8																	0 1 1
Spain	18-26	1		1	2	2	2	4	4	4	4	2	1	1	1			14 15 29
Sweden	8-14					1		5	2	3	2	4		1				5 13 18
Switzerland	9-16			2	1	7	6	5	4	4	4							18 15 33
Tajikistan	1-8						1		2									0 3 3
The former Yugoslav Republic of Macedonia	1-8																	0 0 0
Turkey	5-12								3	1	2	2	1	1				6 4 10
Turkmenistan	1-8			1						1								1 2 3
Ukraine	2-10						2	1	1	1								3 2 5
United Kingdom of Great Britain and Northern Ireland	37-51	1	2	3	3	6	10	17	13	15	16	8	3	4	2	1		55 49 104
Uzbekistan	1-10																	0 1 1
Total		3	7	12	28	54	80	113	111	137	88	56	15	18	5	2	5	395 339 734

¹ Language positions, together with the posts of seconded staff and staff working in partnerships, are not counted for the purposes of geographical representation.

M – male, F – female.

TABLE 4e. DISTRIBUTION OF STAFF BY COUNTRY OF ORIGIN¹ AS AT 31 DECEMBER 2010

Nationals of Member States in the Eastern Mediterranean Region

Country	Range	Staff by grade and sex																			
		P1		P2		P3		P4		P5		P6/D1		D2		Ungraded		All professional staff			
		M	F	M	F	M	F	M	F	M	F	M	F	M	F	M	F	M	F	Total	
Afghanistan	1-8					2			1			1							3	1	4
Bahrain	1-7										1								0	1	1
Djibouti	1-7					1					1		1						3	0	3
Egypt	3-12	1		2	2	2	2	7	3	1	4								12	12	24
Iran (Islamic Republic of)	4-12				1	1		4	1	3	1		1						8	4	12
Iraq	2-9										3						1		4	0	4
Jordan	1-8					1		3	1	2	2		1	1					7	4	11
Kuwait	1-8																		0	0	0
Lebanon	1-8					3		2	2	2	3		1						7	6	13
Libyan Arab Jamahiriya	1-8												1						1	0	1
Morocco	1-10							1	1	1	1		2						4	2	6
Oman	1-8																		0	0	0
Pakistan	5-14					1		6	1	12		3							22	1	23
Qatar	1-7																		0	0	0
Saudi Arabia	5-11								1	1	1						1		2	2	4
Somalia	1-8								2	1		1					1		3	2	5
Sudan	1-10					2		5	2	4		4							15	2	17
Syrian Arab Republic	1-8								1	1	2		1						4	1	5
Tunisia	1-8					2		2	1	1	2	2							7	3	10
United Arab Emirates	2-8																		0	0	0
Yemen	1-8																		4	0	4
Total		0	1	2	3	15	3	34	17	34	14	16	3	2	0	3	0		106	41	147

¹ Language positions, together with the posts of seconded staff and staff working in partnerships, are not counted for the purposes of geographical representation.

M – male, F – female.

TABLE 4f. DISTRIBUTION OF STAFF BY COUNTRY OF ORIGIN¹ AS AT 31 DECEMBER 2010

Nationals of Member States in the Western Pacific Region

Country	Range	Staff by grade and sex														All professional staff		
		P1		P2		P3		P4		P5		P6/D1		D2		Ungraded		
		M	F	M	F	M	F	M	F	M	F	M	F	M	F	M	F	Total
Australia	12-19	1		2	1	2		9	6	6	9	5		1				22 20 42
Brunei Darussalam	1-7																	0 0 0
Cambodia	1-8							1		1								2 0 2
China	40-55			1	1	4		5	6	6	3	4			1	1		17 15 32
Cook Islands	1-7																	0 0 0
Fiji	1-7							1	1	1								2 1 3
Japan	121-166			2	3	3		6	7	10	5	1		1		1		22 17 39
Kiribati	1-7																	0 0 0
Lao People's Democratic Republic	1-8																	0 0 0
Malaysia	3-9					1		2	2	4	4			1				7 7 14
Marshall Islands	1-7			1														1 0 1
Micronesia (Federated States of)	1-7																	0 0 0
Mongolia	1-8							1	4	1	1							2 5 7
Nauru	1-7																	0 0 0
New Zealand	2-9					2	1	2	1	3	4	1		1				9 6 15
Niue	1-7																	0 0 0
Palau	1-7																	0 0 0
Papua New Guinea	1-8																	0 0 0
Philippines	3-12			3	2	6	8	6	11	3	1	1	1	1				20 23 43
Republic of Korea	15-21					1	1	1	2	2	1	1				1		6 4 10
Samoa	1-7																	0 0 0
Singapore	3-10																	0 0 0
Solomon Islands	1-7									1								1 0 1

Country	Range	Staff by grade and sex												All professional staff		
		P1		P2		P3		P4		P5		P6/D1		D2		
		M	F	M	F	M	F	M	F	M	F	M	F	M	F	Total
Tokelau*	1-7															0
Tonga	1-7															0
Tuvalu	1-7															0
Vanuatu	1-7															0
Viet Nam	3-12					1	2	1	2	2	2					4
Total		0	1	4	7	15	22	35	42	40	28	13	1	5	0	115
														3	1	217

¹Language positions, together with the posts of seconded staff and staff working in partnerships, are not counted for the purposes of geographical representation.

M – male, F – female.

* Associate Member.

TABLE 5. STAFF BY AGE, SEX AND ORGANIZATIONAL LOCATION AS AT 31 DECEMBER 2010
Professional and higher categories

Location	20–29 years			30–39 years			40–49 years			50–59 years			≥60 years			Total		
	M	F	T	M	F	T	M	F	T	M	F	T	M	F	T	M	F	T
Headquarters	1	9	10	87	147	234	234	233	467	293	173	466	30	11	41	645	573	1218
Africa	0	1	1	18	9	27	85	42	127	179	51	230	26	5	31	308	108	416
The Americas	0	0	0	3	1	4	18	13	31	31	18	49	8	1	9	60	33	93
South-East Asia	0	0	0	4	5	9	22	14	36	54	17	71	7	7	14	87	43	130
Europe	3	3	6	15	28	43	36	44	80	32	15	47	8	2	10	94	92	186
Eastern Mediterranean	0	0	0	6	5	11	40	25	65	60	21	81	11	1	12	117	52	169
Western Pacific	1	1	2	18	5	23	47	30	77	52	23	75	12	1	13	130	60	190
Total	5	14	19	151	200	351	482	401	883	701	318	1 019	102	28	130	1 441	961	2 402
Percentage by bracket	26	74	100	43	57	100	55	45	100	69	31	100	78	22	100	60	40	100
Percentage of total			0.8			14.6			36.8			42.4			5.4			100.0

National professional

Location	20–29 years			30–39 years			40–49 years			50–59 years			≥60 years			Total		
	M	F	T	M	F	T	M	F	T	M	F	T	M	F	T	M	F	T
Headquarters	1	2	3	17	14	31	1	3	4	0	1	1	0	0	0	19	20	39
Africa	1	0	1	73	25	98	209	74	283	147	67	214	24	7	31	454	173	627
The Americas	0	0	0	0	0	0	0	0	0	1	1	2	0	0	0	1	1	2
South-East Asia	0	1	1	3	4	7	7	3	10	21	6	27	2	0	2	33	14	47
Europe	0	1	1	17	19	36	15	21	36	11	11	22	0	0	0	43	52	95
Eastern Mediterranean	0	0	0	7	4	11	10	8	18	10	6	16	1	0	1	28	18	46
Western Pacific	0	0	0	7	6	13	7	18	25	6	9	15	0	0	0	20	33	53
Total	2	4	6	124	72	196	249	127	376	196	101	297	27	7	34	598	311	909
Percentage by bracket	33	67	100	63	37	100	66	34	100	66	34	100	79	21	100	66	34	100
Percentage of total			0.7			21.6			41.4			32.7			3.7			100.0

General service

Location	20–29 years			30–39 years			40–49 years			50–59 years			≥60 years			Total		
	M	F	T	M	F	T	M	F	T	M	F	T	M	F	T	M	F	T
Headquarters	19	28	47	67	209	276	70	215	285	59	220	279	7	17	24	222	689	911
Africa	9	19	28	208	172	380	415	181	596	298	123	421	26	4	30	956	499	1455
The Americas	0	1	1	3	3	6	6	10	16	1	33	34	0	3	3	10	50	60
South-East Asia	8	5	13	61	50	111	83	36	119	87	33	120	5	3	8	244	127	371
Europe	3	11	14	26	64	90	36	57	93	15	43	58	0	4	4	80	179	259
Eastern Mediterranean	13	26	39	79	85	164	77	78	155	60	45	105	5	1	6	234	235	469
Western Pacific	7	16	23	24	83	107	27	63	90	32	63	95	0	3	3	90	228	318
Total	59	106	165	468	666	1 134	714	640	1 354	552	560	1 112	43	35	78	1 836	2 007	3 843
Percentage by bracket	36	64	100	41	59	100	53	47	100	50	50	100	55	45	100	48	52	100
Percentage of total	4.3			29.5			35.2			28.9			2.0			100.0		

M – male, F – female, T – total.

TABLE 6. STAFF BY GRADE AND AGE (ALL LOCATIONS) AS AT 31 DECEMBER 2010

Professional and higher categories

Grade	20–29 years			30–39 years			40–49 years			50–59 years			≥60 years			Total		
	M	F	T	M	F	T	M	F	T	M	F	T	M	F	T	M	F	T
Ungraded	0	0	0	0	0	0	1	1	2	5	6	11	6	2	8	12	9	21
D2	0	0	0	0	0	0	7	1	8	25	7	32	4	2	6	36	10	46
D1/P6	0	0	0	3	0	3	24	16	40	121	26	147	24	3	27	172	45	217
P5	0	0	0	16	11	27	137	102	239	291	129	420	46	13	59	490	255	745
P4	1	0	1	58	65	123	237	186	423	197	105	302	20	4	24	513	360	873
P3	2	3	5	52	85	137	62	69	131	51	37	88	1	4	5	168	198	366
P2	0	9	9	21	32	53	11	25	36	11	8	19	1	0	1	44	74	118
P1	2	2	4	1	7	8	3	1	4	0	0	0	0	0	0	6	10	16
Total	5	14	19	151	200	351	482	401	883	701	318	1 019	102	28	130	1 441	961	2 402
Percentage by bracket	26	74	100	43	57	100	55	45	100	69	31	100	78	22	100	60	40	100
Percentage of total	0.8			14.6			36.8			42.4			5.4			100.0		

National professional

Grade	20–29 years			30–39 years			40–49 years			50–59 years			≥60 years			Total		
	M	F	T	M	F	T	M	F	T	M	F	T	M	F	T	M	F	T
A	0	0	0	9	7	16	13	4	17	4	6	10	0	1	1	26	18	44
B	2	4	6	72	41	113	92	40	132	61	37	98	5	3	8	232	125	357
C	0	0	0	43	24	67	140	80	220	128	58	186	22	3	25	333	165	498
D	0	0	0	0	0	0	4	3	7	3	0	3	0	0	0	7	3	10
Total	2	4	6	124	72	196	249	127	376	196	101	297	27	7	34	598	311	909
Percentage by bracket	33	67	100	63	37	100	66	34	100	66	34	100	79	21	100	66	34	100
Percentage of total	0.7			21.6			41.4			32.7			3.7			100.0		

General service

Grade	20–29 years			30–39 years			40–49 years			50–59 years			≥60 years			Total		
	M	F	T	M	F	T	M	F	T	M	F	T	M	F	T	M	F	T
G7	0	1	1	35	31	66	50	48	98	47	84	131	3	5	8	135	169	304
G6	15	7	22	92	106	198	102	159	261	53	151	204	2	10	12	264	433	697
G5	16	39	55	78	293	371	92	275	367	65	230	295	6	12	18	257	849	1106
G4	11	45	56	50	208	258	59	120	179	49	75	124	4	8	12	173	456	629
G3	7	12	19	55	16	71	93	27	120	88	9	97	7	0	7	250	64	314
G2	4	2	6	128	4	132	289	1	290	228	4	232	20	0	20	669	11	680
G1	6	0	6	30	8	38	29	10	39	22	7	29	1	0	1	88	25	113
Total	59	106	165	468	666	1 134	714	640	1 354	552	560	1 112	43	35	78	1 836	2 007	3 843
Percentage by bracket	36	64	100	41	59	100	53	47	100	50	50	100	55	45	100	48	52	100
Percentage of total			4.3			29.5			35.2			28.9			2.0			100.0

M—male, F—female, T—total.

TABLE 7. STAFF BY LENGTH OF SERVICE AS AT 31 DECEMBER 2010

Location	Under 5 years			5-9 years			10-14 years			15-19 years			20-24 years			25-29 years			≥30 years			All										
	P	NPO	GS	T	P	NPO	GS	T	P	NPO	GS	T	P	NPO	GS	T	P	NPO	GS	T	P	NPO	GS	T								
Headquarters	645	39	448	1 132	304	0	208	512	132	0	64	196	65	0	41	106	48	0	82	130	21	0	53	74	3	0	15	18	1 218	39	911	2 168
	198	487	1065	1750	111	74	174	359	68	58	47	173	18	0	62	80	10	6	54	70	7	2	33	42	4	0	20	24	416	627	1455	2498
The Americas	25	0	10	35	25	1	9	35	25	0	14	39	7	0	4	11	9	0	6	15	1	1	5	7	1	0	12	13	93	2	60	155
South-East Asia	59	26	109	194	37	13	91	141	22	2	46	70	6	1	62	69	1	2	23	26	5	3	35	43	0	0	5	5	130	47	371	548
Europe	103	68	132	303	49	27	87	163	14	0	11	25	12	0	11	23	5	0	10	15	3	0	3	6	0	0	5	5	186	95	259	540
Eastern Mediterranean	82	25	212	319	42	13	149	204	29	3	25	57	5	1	34	40	7	0	26	33	4	1	18	23	0	3	5	8	169	46	469	684
Western Pacific	111	41	136	288	37	3	72	112	23	0	42	65	12	2	24	38	3	4	19	26	3	1	18	22	1	2	7	10	190	53	318	561
Total	1223	686	2112	4021	605	131	790	1526	313	63	249	625	125	4	238	367	83	12	220	315	44	8	165	217	9	5	69	83	2402	909	3843	7154
Percentage by bracket	30.4	17.1	52.5	100	39.6	8.6	51.8	100	50.1	10.1	39.8	100	34.1	1.1	64.9	100	26.3	3.8	69.8	100	20.3	3.7	76.0	100	10.8	6.0	83.1	100	33.6	12.7	53.7	100.0
Percentage of total	56.2			21.3	8.7			8.7	5.1			4.4	3.0			1.2	100.0			100.0			100.0									

P – professional and higher categories, NPO – national professional officer, GS – general service, T – total.

TABLE 8. APPOINTMENTS PROCESSED FROM 1 JANUARY 2010 TO 31 DECEMBER 2010

Location	Category	Total staff at 31 December 2010	External appointments			Conversion of temporary contracts			Interagency transfers			Total	
			No. of staff	% of total recruitment	% of women	No. of staff	% of total recruitment	% of women	No. of staff	% of total recruitment	% of women	No. of staff	% of women
Headquarters	P	1218	46	75.4	43.5	8	13.1	37.5%	7	11.5	42.9	61	42.6%
	NPO	39	5	100.0	40.0	0	0.0	0.0	0	0.0	0.0	5	40.0
	GS	911	15	62.5	66.7	9	37.5	77.8	0	0.0	0.0	24	70.8
Africa	P	416	9	75.0	11.1	3	25.0	33.3	0	0.0	0.0	12	16.7
	NPO	627	26	96.3	46.2	1	3.7	0.0	0	0.0	0.0	27	44.4
	GS	1455	27	90.0	40.7	3	10.0	33.3	0	0.0	0.0	30	40.0
The Americas	P	93	2	100.0	100	0	1.0	100.0	0	0.0	0.0	2	100.0
	NPO	2	0	0.0	0.0	0	0.0	0.0	0	0.0	0.0	0	0.0
	GS	60	1	100	0.0	0	0.0	100.0	0	0.0	0.0	1	0.0
South-East Asia	P	130	0	0.0	0.0	6	100.0	33.3	0	0.0	0.0	6	33.3
	NPO	47	1	0.0	100.0	5	83.3	60.0	0	0.0	0.0	6	66.7
	GS	371	10	90.9	100.0	1	9.1	100.0	0	0.0	0.0	11	100.0
Europe	P	186	10	50.0	60.0	9	45.0	44.4	1	5.0	100.0	20	55.0
	NPO	95	3	33.3	66.7	6	66.7	83.3	0	0.0	0.0	9	77.8
	GS	259	3	42.9	66.7	4	57.1	0.0	0	0.0	0.0	7	71.4
Eastern Mediterranean	P	169	5	55.6	40.0	2	22.2	100.0	2	22.2	50.0	9	55.6
	NPO	46	5	100.0	20.0	0	0.0	0.0	0	0.0	0.0	5	20.0
	GS	469	15	100.0	6.7	0	0.0	0.0	0	0.0	0.0	15	6.7
Western Pacific	P	190	9	45.0	44.4	11	55.0	18.2	0	0.0	0.0	20	40.0
	NPO	53	8	88.9	37.5	1	11.1	0.0	0	0.0	0.0	9	33.3
	GS	318	17	63.0	70.6	10	37.0	10.0	0	0.0	0.0	27	48.1
Total	P	2402	81	62.3	43.2	39	30.0	35.9	10	7.7	70.0	130	43.1
	NPO	909	48	78.7	43.8	13	21.3	61.5	0	0.0	0.0	61	47.5
	GS	3843	88	76.5	52.3	27	23.5	48.1	0	0.0	0.0	115	51.3
	All	7154	217	70.9	47.0	79	25.8	44.3	10	3.3	70.0	306	47.1

P – professional and higher categories, NPO – national professional officer, GS – general service.

TABLE 9. STAFF RETIREMENT PROJECTIONS¹

Location	Category	Total staff at 31 December 2010	Staff due to retire							
			by 31 December 2011		by 31 December 2013		by 31 December 2015		by 31 December 2020	
			No.	%	No.	%	No.	%	No.	%
Headquarters	P NPO GS	1 218 39 911	30	2.5	111	9.1	192	15.8	408	33.5
			0	0.0	0	0.0	1	0.0	1	2.6
			16	1.8	56	6.1	113	12.4	263	28.9
Africa	P NPO GS	416 627 1 455	10	2.4	62	14.9	111	26.7	225	54.1
			10	1.6	42	6.7	81	12.9	187	29.8
			19	1.3	79	5.4	149	10.2	352	24.2
The Americas	P NPO GS	93 2 60	5	0.0	9	9.7	22	23.7	45	48.4
			0	0.0	0	0.0	0	0.0	2	100.0
			5	8.3	8	13.3	12	20.0	32	53.3
South-East Asia	P NPO GS	130 47 371	6	4.6	21	16.2	34	26.2	71	54.6
			1	2.1	5	10.6	11	23.4	21	44.7
			13	3.5	31	8.4	60	16.2	111	29.9
Europe	P NPO GS	186 95 259	4	2.2	14	7.5	23	12.4	45	24.2
			0	0.0	3	0.0	5	0.0	14	14.7
			2	0.8	13	5.0	24	9.3	51	19.7
Eastern Mediterranean	P NPO GS	169 46 469	10	5.9	18	10.7	35	20.7	79	46.7
			1	2.2	3	6.5	6	13.0	14	30.4
			4	0.8	15	4.1	30	7.4	87	18.6
Western Pacific	P NPO GS	190 53 315	5	2.6	19	10.0	31	16.3	71	37.4
			1	0.0	4	0.0	4	0.0	10	18.9
			10	3.2	19	6.0	36	11.4	80	25.4
Total	P NPO GS	2 402 909 3 840	70	2.9	254	10.6	448	18.7	944	39.3
			13	1.4	57	6.3	108	11.9	249	27.4
			69	1.8	221	5.8	424	11.0	976	25.4
	All	7 151	152	2.1	532	7.4	980	13.7	2 169	30.3

¹Figures are cumulative. For example, the total number of staff in the professional and higher categories due to retire by 31 December 2013 (254) includes those due to retire by 31 December 2011 (70). P – professional and higher categories, NPO – national professional officer, GS – general service.