

# منظمة الصحة العالمية



جمعية الصحة العالمية الرابعة والخمسون

البند ١٦-١ من جدول الأعمال المؤقت

ج ٢٨/٥٤٤

١٩ آذار / مارس ٢٠٠١

A54/28

## الموارد البشرية: التقرير السنوي، ٢٠٠٠

### تقرير من الأمانة

١- أعطى أول تقرير سنوي<sup>١</sup> عن الموارد البشرية، قدم الى جمعية الصحة العالمية الثالثة والخمسين، الدول الأعضاء لمحة عامة عن الوضع السائد العام فيما يتعلق بملاك الموظفين في المنظمة. فقد تضمن بيانات عن الوضع الاجمالي لهذا الملاك حسب مصادر الأموال، وموقع العمل والمرتب، وتوزع الموظفين بحسب الجنس، والتمثيل الجغرافي والسن.

٢- ويحتوي هذا التقرير السنوي الثاني، نزولا على طلب الدول الأعضاء وغيرها، المعلومات الاضافية التالية: توزيع القوة العاملة على أهم الفئات المهنية، واحصائيات عن استبدال الموظفين، وبيانات عن التوظيف من الخارج واعداد توزيع الوظائف داخل المنظمة ومعلومات عن الموظفين المهنيين الوطنيين.

٣- ويضمن التاريخ المرجعي ٣١ كانون الأول/ ديسمبر ٢٠٠٠ التوافق مع البيانات المقدمة الى جمعية الصحة في سياق الميزانية البرمجية المقترحة، ٢٠٠٢-٢٠٠٣ والتقارير المالية.

### وضع ملاك الموظفين

#### فئات التعيين

٤- كان هناك في ٣١ كانون الأول/ ديسمبر ٢٠٠٠ في المنظمة ما مجموعه ٣٤٨٦ موظفا يعقود محددة الأجل تتراوح فتراتها بين سنة واحدة وخمس سنوات أو في وظائف دائمة (يشار إليها من الآن فصاعدا "بالوظائف طويلة الأجل").<sup>٢</sup> وكان ١٢٩٣ (٣٧,٠٩٪) من أصل هؤلاء من الفئة المهنية، و ٢٠٦٥ (٥٩,٢٤٪) من فئة الخدمات العامة و ١٢٨ (٣,٦٧٪) من فئة الموظفين المهنيين الوطنيين. وقد أوقف منذ عام ١٩٩٤ التعيين في وظائف دائمة، والتي يشغلها حاليا ٥,٦٪ من القوة العاملة المهنية و ١١,٩٪ من فئة الخدمات العامة.

٥- والى جانب الموظفين الذين يشغلون "وظائف طويلة الأجل" منحت المنظمة ٨٥٤٧ عقدا قصير الأجل خلال عام ٢٠٠٠، بما في ذلك المستشارون وموظفو الفئتين المهنية والخدمات العامة والموظفون المهنيون الوطنيين.

٦- أما عدد الموظفين الذين يشغلون وظائف طويلة الأجل فقد انخفض بمقدار ٦٠٠ وظيفة على مدى التثانيات الثلاث الماضية ومازال يتناقص.

١ الوثيقة ج ٢٣/٥٣.

٢ لا يتضمن هذا الرقم موظفي منظمة الصحة للبلدان الأمريكية والوكالة الدولية لبحوث السرطان.

٧- وتعلق الجداول والأرقام الواردة في هذه الوثيقة والتحليلات الموجزة اللاحقة لها بالموظفين المعيّنين بعقود طويلة الأجل (ما لم تتم الإشارة إلى غير ذلك).

### التوزيع بحسب الجنس

٨- ارتفع عدد النساء في الفئة المهنية مما يزيد عن ٢١,٨٣٪ بقليل في عام ١٩٩٠ إلى ما يقارب ٣١,٨٦٪ في نهاية عام ٢٠٠٠. وتتفاوت هذه النسبة بين ٢٣,٢٪ في الإقليم الأفريقي و٤٢,٩٪ في إقليم الأمريكتين. وشغلت النساء ٦٧ وظيفة (٣٨,٩٣٪) من أصل ١٦٤ تم شغلها خلال عام ٢٠٠٠. ويشغل الرجال ١٨٢٨ وظيفة والنساء ١٦٥٨ من أصل المجموع البالغ ٣٤٨٦ (انظر الفقرة ٤).

### التمثيل الجغرافي

٩- كان هناك في كانون الأول/ديسمبر ٢٠٠٠، ١٠٦ بلدان ضمن النطاقات المستصوبة و٢٤ من البلدان ذات التمثيل الزائد، و١٥ بلداً من البلدان ذات التمثيل الناقص، و٤٦ بلداً (بما فيها دولتان عضوان منتسبان) دون تمثيل.

١٠- وقد شغلت، منذ تقديم التقرير الأخير إلى جمعية الصحة عن التوزيع الجغرافي<sup>١</sup>، ١٦٤ وظيفة في الفئة المهنية منها ٥٨ أو ٣٥,٣٦٪ حل فيها مواطنون من البلدان غير الممثلة أو الناقصة التمثيل. وأصبحت الآن ستة بلدان لم تكن ممثلة على النحو الكافي فيما مضى زائدة التمثيل (مصر، الهند، اندونيسيا، كينيا، نيوزيلندا، زيمبابوي)، في حين أصبح بلدان لم يكونا ممثلين على النحو الكافي فيما مضى، ناقصي التمثيل الآن (جنوب أفريقيا والسويد)، و٣ بلدان غير ممثلة (الرأس الأخضر، غرينادا، سان تومي وبرينسيبي). وأصبحت ثلاثة بلدان كانت ناقصة التمثيل فيما مضى ممثلة على النحو الكافي الآن (أندورا، ناميبيا، رومانيا). وتوجد ثلاثة بلدان (كوت ديفوار والدانمرك وسري لانكا) في الحد الأعلى من الفئة التي تنتمي إليها.

### السن وطول فترة الخدمة ومعدل استبدال الموظفين

١١- يبلغ سن أكثر من نصف القوة العاملة المهنية ٥٠ عاماً أو ما يزيد، أما معظم الموظفين في فئة الخدمات العامة فهم في الأربعينات من عمرهم (وينطبق ذلك أيضاً على الموظفين المهنيين الوطنيين).

١٢- وكانت خدمة أكبر مجموعة واحدة من الموظفين (٢٩,٩٪) أقل من خمس سنوات بغض النظر عن الفترة قيد البحث. بيد أن نصف الذين استمروا في العمل بعد فترة الخمس سنوات الأولى (٥٠,٣٤٪) يواصلون العمل في المنظمة لمدة ١٠ سنوات أو أكثر. ويبلغ متوسط فترة الخدمة ١١,٥ عاماً.

١٣- ويتضح من البيانات الواردة هنا عن تعيين الموظفين، أن ٥٣,٦٪ من المهنيين منهم تم توظيفهم من الخارج، و٣٩,٦٪ من بين الموظفين بعقود قصيرة الأجل، و٦,٧٪ منهم بالانتقال من وكالة إلى أخرى. وقد تمت ٥٨٪ من جميع التعيينات في المقر الرئيسي وفي الإقليم الأفريقي.

١٤- ومن المتوقع أن يحال إلى التقاعد ضمن فترة الثلاث سنوات المقبلة قرابة ١٣٪ من القوة العاملة المهنية الحالية و٦,٣٪ من موظفي فئة الخدمات العامة.

١ الوثيقة ج ٥٣/ وثيقة معلومات/٣.

## المجموعات المهنية

١٥- تكاد تتركز نصف الوظائف التي يشغلها موظفون مهنيون في فئة "اختصاصيي الأسنان والتغذية والطب والتمريض والطب البيطري". ويشكل الاختصاصيون الطبيون في هذه المجموعة نسبة ٩٠,٨٪ وتشغل الممرضات نسبة ٢,٩٪. وأكثر من ربع الوظائف المهنية وظائف ادارية. وفي بعض المجالات قد يتمتع شاغلو الوظائف الحاليون بمؤهلات مهنية أخرى ذات صلة، أي قد يشغل الطبيب أو الممرضة على سبيل المثال وظيفة ادارية عليا.

## الجدول والأشكال\*

١٦- فيما يلي قائمة بالجدول والأشكال الوارد ذكرها في الفقرة ٧ لتسهيل الرجوع إليها:

الجدول ١	أعداد الموظفين الذين يشغلون وظائف طويلة الأجل بحسب المرتبة والموقع الرئيسي وتكاليف الموظفين (من الميزانية العادية والأموال الخارجة عن الميزانية) ١٩٩٦-٢٠٠٠
الأشكال أ١- ج	الاسقاطات المتصلة بالتوظيف ٢٠٠١
الجدول ٢	توزيع الموظفين بحسب الموقع في المنظمة، والمرتبة والجنس في ٣١ كانون الأول/ديسمبر ٢٠٠٠
الشكل ٢	تمثيل المرأة في الوظائف المهنية ١٩٩٠-٢٠٠٠
الجدول ٣	موجز بالبلدان التي لا تعتبر ممثلة ضمن النطاق المستصوب بحسب الاقليم في ٣١ كانون الأول/ديسمبر ٢٠٠٠
الجدول ٤- و	حالة تمثيل البلدان في ٣١ كانون الأول/ديسمبر ٢٠٠٠
الجدول ٥	مجموع الموظفين المهنيين بحسب اقليم الوظيفة و اقليم الجنسية في ٣١ كانون الأول/ديسمبر ٢٠٠٠
الجدول ٦	الموظفون بحسب السن والجنس والاقليم في ٣١ كانون الأول/ديسمبر ٢٠٠٠
الجدول ٧	الموظفون بحسب المرتبة والسن، جميع المواقع، في ٣١ كانون الأول/ديسمبر ٢٠٠٠
الجدول ٨	الموظفون بحسب فترة الخدمة في ٣١ كانون الأول/ديسمبر ٢٠٠٠
الجدول ٩	احصائيات التعيين خلال عام ٢٠٠٠
الجدول ١٠	تقاعد الموظفين
الجدول ١١	الموظفون والمستشارون بعقود قصيرة الأجل في ٣١ كانون الأول/ديسمبر ٢٠٠٠
الجدول ١١ب	عدد الموظفين بعقود قصيرة الأجل في ٣١ كانون الأول/ديسمبر ٢٠٠٠
الجدول ١٢	عدد عمليات الانتقال بين الأقاليم بين ١ كانون الثاني/يناير ١٩٩٠ و ٣١ كانون الأول/ديسمبر ٢٠٠٠
الجدول ١٣**	توزيع الوظائف على أهم المجموعات المهنية

\* ترد هذه الجداول والأشكال بالانكليزية فقط، ويمكن الحصول على نسخ منها بالفرنسية عند الطلب.

\*\* يرد هذا الجدول بالانكليزية والفرنسية.

**TABLE 1. NUMBERS OF STAFF<sup>1</sup> HOLDING LONG-TERM APPOINTMENTS BY GRADE AND MAIN LOCATION  
AND STAFF COSTS (REGULAR AND EXTRABUDGETARY)  
1996-2000**

	1996-1997 Staff numbers at 31 December 1997				1998-1999 Staff numbers at 31 December 1999				2000 Staff numbers at 31 December 2000			
	Headquarters	Regional offices	Countries	Total	Headquarters	Regional offices	Countries	Total	Headquarters	Regional offices	Countries	Total
Ungraded	8	6	0	14	5	6	0	11	4	6	0	10
D2	33	7	3	43	42	6	4	52	35	3	3	41
D1/P6	58	39	33	130	61	36	42	139	60	40	39	139
P5	235	168	86	489	263	158	68	489	275	159	83	517
P4	142	114	88	344	138	120	88	346	139	126	87	352
P3	55	49	24	128	56	51	23	130	64	54	25	143
P2	20	45	21	86	24	40	18	82	19	43	21	83
P1	2	7	7	16	1	2	7	10	2	2	4	8
<b>Total professional</b>	<b>553</b>	<b>435</b>	<b>262</b>	<b>1 250</b>	<b>590</b>	<b>419</b>	<b>250</b>	<b>1 259</b>	<b>598</b>	<b>433</b>	<b>262</b>	<b>1 293</b>
<b>Total general service</b>	<b>679</b>	<b>1 160</b>	<b>490</b>	<b>2 329</b>	<b>671</b>	<b>1 041</b>	<b>481</b>	<b>2 193</b>	<b>641</b>	<b>954</b>	<b>470</b>	<b>2 065</b>
National professional officers	0	0	1	1	0	4	70	74	0	5	123	128
<b>Grand total</b>	<b>1 232</b>	<b>1 595</b>	<b>753</b>	<b>3 580</b>	<b>1 261</b>	<b>1 464</b>	<b>801</b>	<b>3 526</b>	<b>1 239</b>	<b>1 392</b>	<b>855</b>	<b>3 486</b>
	<b>Staff costs in US dollars (1996-1997)</b>				<b>Staff costs in US dollars (1998-1999)</b>							
Professional	168 357 480	93 508 457	51 849 055	313 714 992	161 879 192	90 959 580	54 980 930	307 819 702				
General service	120 913 462	78 987 424	31 863 504	231 764 390	113 341 352	73 340 609	32 476 974	219 158 935				
<b>Total</b>	<b>289 270 942</b>	<b>172 495 881</b>	<b>83 712 559</b>	<b>545 479 382</b>	<b>275 220 544</b>	<b>164 300 189</b>	<b>87 457 904</b>	<b>526 978 637</b>				
	Total obligations incurred for WHO's programmes 1 540 582 649				Total obligations incurred for WHO's programmes 1 728 347 474							
	Percentage of staff costs to total obligations 35%				Percentage of staff costs to total obligations 30%							

<sup>1</sup> Unassigned staff (those seconded to other organizations or on leave without pay) are included in the headquarters and interregional figures: 1997: 27; 1999: 23; 2000: 65.

Figure 1a: Staffing projections to 2001

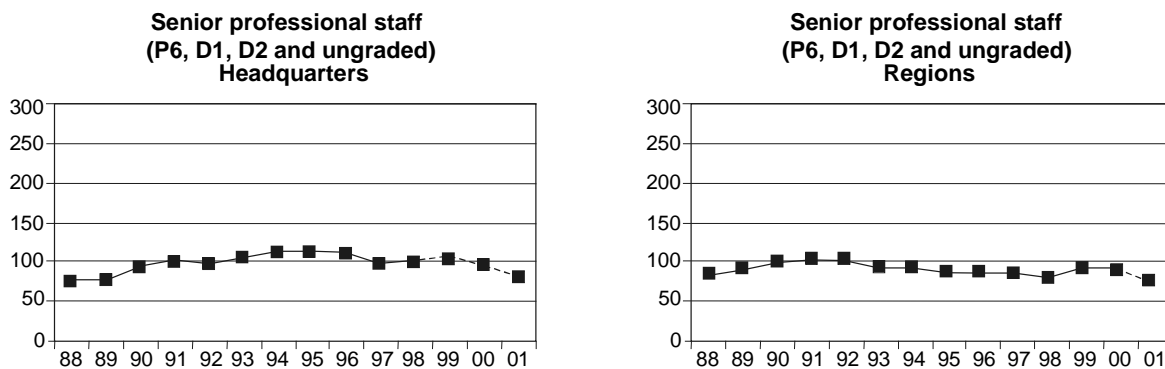


Figure 1b: Staffing projections to 2001

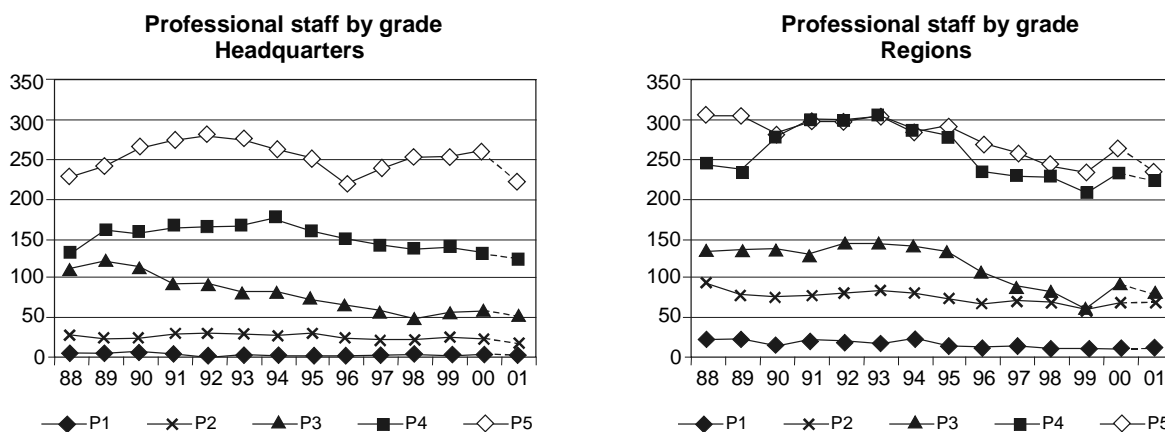
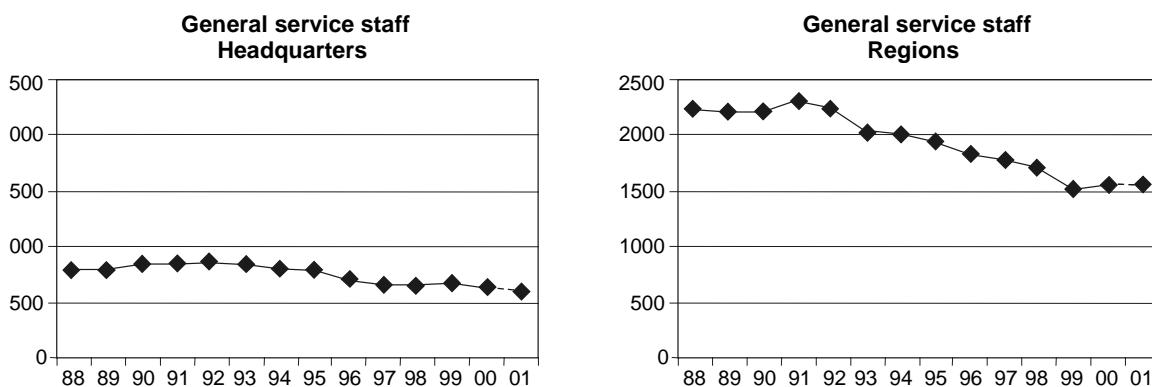


Figure 1c: Staffing projections to 2001



WHO 01.1

**TABLE 2. DISTRIBUTION OF STAFF BY ORGANIZATIONAL LOCATION,  
GRADE AND SEX AS AT 31 DECEMBER 2000**

**Professional staff**

Region	P1			P2			P3			P4			P5			P6/D1			D2			Ungraded			Total			Percentage	
	M	F	T	M	F	T	M	F	T	M	F	T	M	F	T	M	F	T	M	F	T	M	F	T	M	F	T	M	F
Headquarters	0	2	2	8	11	19	24	40	64	79	58	137	198	74	272	39	19	58	32	3	35	2	2	4	382	209	591	64.6	35.4
Africa	1	1	2	17	10	27	28	8	36	33	6	39	58	19	77	22	5	27	2	0	2	1	0	1	162	49	211	76.8	23.2
The Americas	0	3	3	3	12	15	4	5	9	54	28	82	6	3	9	0	0	0	0	0	0	1	0	1	68	51	119	57.1	42.9
South-East Asia	0	1	1	1	0	1	3	6	9	8	6	14	40	14	54	13	2	15	1	1	2	1	0	1	67	30	97	69.1	30.9
Europe	0	0	0	4	2	6	4	4	8	14	9	23	32	8	40	6	3	9	0	0	0	1	0	1	61	26	87	70.1	29.9
Eastern Mediterranean	0	0	0	6	3	9	3	7	10	15	5	20	23	4	27	17	1	18	0	0	0	1	0	1	65	20	85	76.5	23.5
Western Pacific	0	0	0	2	4	6	3	4	7	27	10	37	33	5	38	8	4	12	2	0	2	1	0	1	76	27	103	73.8	26.2
<b>Total</b>	<b>1</b>	<b>7</b>	<b>8</b>	<b>41</b>	<b>42</b>	<b>83</b>	<b>69</b>	<b>74</b>	<b>143</b>	<b>230</b>	<b>122</b>	<b>352</b>	<b>390</b>	<b>127</b>	<b>517</b>	<b>105</b>	<b>34</b>	<b>139</b>	<b>37</b>	<b>4</b>	<b>41</b>	<b>8</b>	<b>2</b>	<b>10</b>	<b>881</b>	<b>412</b>	<b>1 293</b>		
<b>Percentage</b>	<b>12.5</b>	<b>87.5</b>	<b>0.9</b>	<b>49.4</b>	<b>50.6</b>	<b>9.4</b>	<b>48.3</b>	<b>51.7</b>	<b>11.1</b>	<b>65.3</b>	<b>34.7</b>	<b>27.2</b>	<b>75.4</b>	<b>24.6</b>	<b>40.0</b>	<b>75.5</b>	<b>24.5</b>	<b>10.8</b>	<b>90.2</b>	<b>9.8</b>	<b>3.2</b>	<b>80.0</b>	<b>20.0</b>	<b>0.8</b>	<b>68.1</b>	<b>31.9</b>	<b>100.0</b>		

**National professional officers**

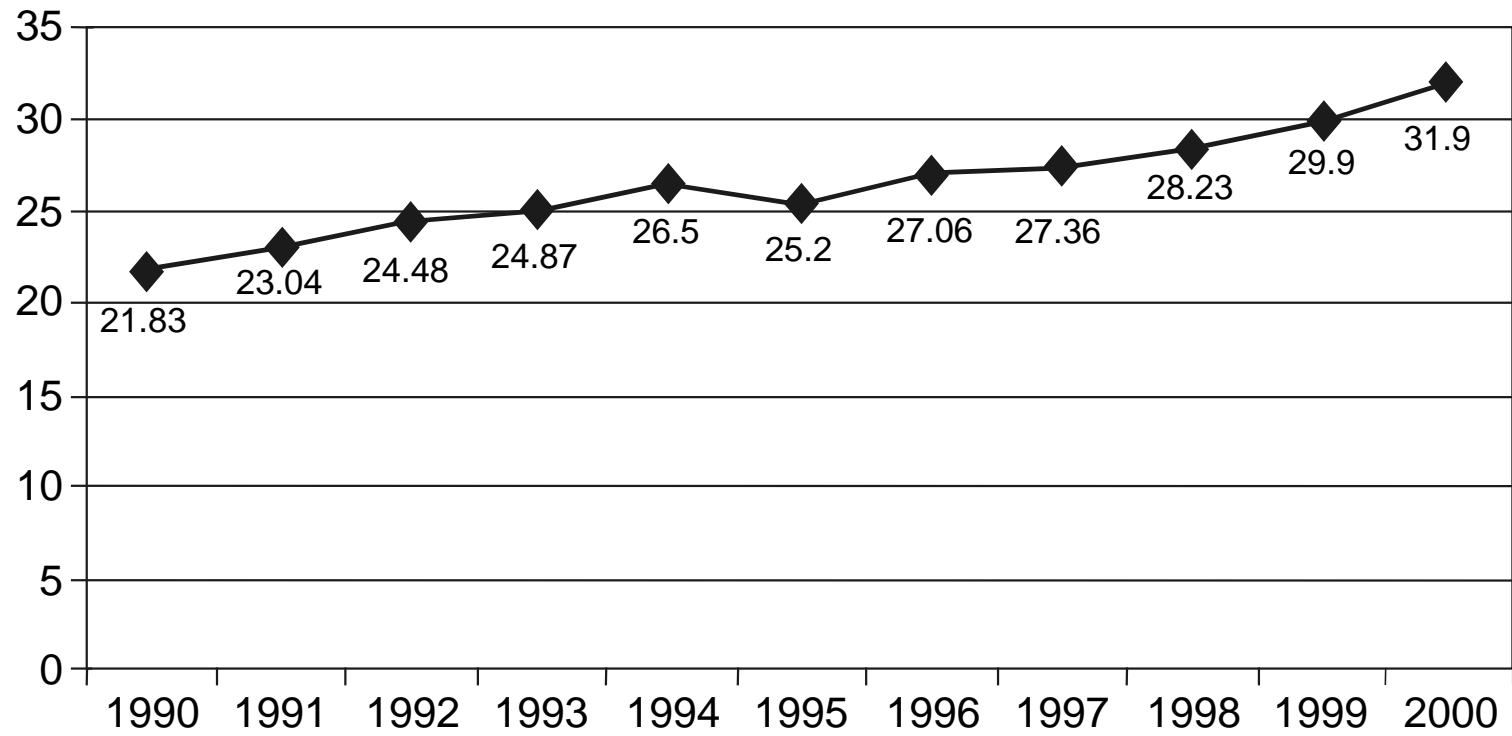
Region	A			B			C			D			Total			Percentage	
	M	F	T	M	F	T	M	F	T	M	F	T	M	F	T	M	F
Africa	0	0	0	35	14	49	46	24	70	0	0	0	81	38	119	68.1	31.9
South-East Asia	0	0	0	3	0	3	5	1	6	0	0	0	8	1	9	88.9	11.1
<b>Total</b>	<b>0</b>	<b>0</b>	<b>0</b>	<b>38</b>	<b>14</b>	<b>52</b>	<b>51</b>	<b>25</b>	<b>76</b>	<b>0</b>	<b>0</b>	<b>0</b>	<b>89</b>	<b>39</b>	<b>128</b>		
<b>Percentage</b>				<b>73.1</b>	<b>26.9</b>	<b>40.6</b>	<b>67.1</b>	<b>32.9</b>	<b>59.4</b>				<b>69.5</b>	<b>30.5</b>	<b>100.0</b>		

**General service staff**

Region	G1			G2			G3			G4			G5			G6			G7			Total			Percentage	
	M	F	T	M	F	T	M	F	T	M	F	T	M	F	T	M	F	T	M	F	T	M	F	T	M	F
Headquarters	0	0	0	10	2	12	16	15	31	34	134	168	40	178	218	23	112	135	13	37	50	136	478	614	22.1	77.9
Africa	55	0	55	38	0	38	60	4	64	24	39	63	49	32	81	31	56	87	59	35	94	316	166	482	65.6	34.4
The Americas	0	0	0	1	0	1	1	0	1	3	21	24	4	33	37	3	32	35	0	9	9	12	95	107	11.2	88.8
South-East Asia	22	0	22	40	0	40	30	5	35	40	26	66	40	23	63	22	12	34	32	8	40	226	74	300	75.3	24.7
Europe	0	0	0	2	1	3	3	3	6	7	17	24	8	58	66	1	17	18	3	7	10	24	103	127	18.9	81.1
Eastern Mediterranean	5	0	5	19	1	20	20	13	33	2	49	51	5	42	47	8	27	35	4	11	15	63	143	206	30.6	69.4
Western Pacific	6	1	7	13	4	17	23	5	28	9	27	36	10	59	69	10	30	40	10	22	32	81	148	229	35.4	64.6
<b>Total</b>	<b>88</b>	<b>1</b>	<b>89</b>	<b>123</b>	<b>8</b>	<b>131</b>	<b>153</b>	<b>45</b>	<b>198</b>	<b>119</b>	<b>313</b>	<b>432</b>	<b>156</b>	<b>425</b>	<b>581</b>	<b>98</b>	<b>286</b>	<b>384</b>	<b>121</b>	<b>129</b>	<b>250</b>	<b>858</b>	<b>1 207</b>	<b>2 065</b>	<b>41.5</b>	<b>58.5</b>
<b>Percentage</b>	<b>98.9</b>	<b>1.1</b>	<b>10.4</b>	<b>94.3</b>	<b>5.7</b>	<b>15.2</b>	<b>74.5</b>	<b>25.5</b>	<b>9.7</b>	<b>27.0</b>	<b>73.0</b>	<b>21.6</b>	<b>28.8</b>	<b>71.2</b>	<b>26.7</b>	<b>25.3</b>	<b>74.8</b>	<b>18.2</b>	<b>49.7</b>	<b>50.3</b>	<b>13.0</b>	<b>42.1</b>	<b>57.9</b>	<b>100.0</b>		

M – male, F – female, T – total.

**Figure 2: Representation of women professional staff  
1990-2000  
(Percentage of professional staff)**



**TABLE 3. SUMMARY OF COUNTRIES NOT WITHIN RANGE BY REGION AS AT 31 DECEMBER 2000**

(Note: Countries not listed are within range)

Region	Over-represented countries	Under-represented countries	Unrepresented countries	
Africa	Congo Democratic Republic of the Congo Ghana Kenya Nigeria Zimbabwe	South Africa	Cape Verde Comoros Liberia Sao Tome and Principe	
The Americas	Brazil Canada	Argentina Mexico United States of America	Antigua and Barbuda Dominica Grenada Puerto Rico*	Saint Kitts and Nevis Saint Lucia Saint Vincent and the Grenadines
South-East Asia	India Indonesia Myanmar Nepal		Bhutan	
Europe	Belgium Ireland Netherlands Russian Federation United Kingdom of Great Britain and Northern Ireland	Austria Germany Italy Portugal Spain Sweden Ukraine	Azerbaijan Belarus Bosnia and Herzegovina Kazakhstan Kyrgyzstan Monaco Republic of Moldova	San Marino Tajikistan The former Yugoslav Republic of Macedonia Turkmenistan Uzbekistan Yugoslavia
Eastern Mediterranean	Egypt	Saudi Arabia	Cyprus Oman	Qatar United Arab Emirates
Western Pacific	Australia New Zealand Philippines	China Japan Republic of Korea	Brunei Darussalam Cambodia Cook Islands Kiribati Marshall Islands Micronesia (Federated States of) Nauru Niue	Palau Papua New Guinea Samoa Singapore Solomon Islands Tokelau* Tonga Tuvalu Vanuatu

\* Associate Member.



**TABLE 4a. STATUS OF REPRESENTATION OF COUNTRIES AS AT 31 DECEMBER 2000**

**African Region**

Country	Range	Staff by grade and sex													All professional staff					
		P1		P2		P3		P4		P5		P6/D1		D2		Ungraded		M	F	Total
		M	F	M	F	M	F	M	F	M	F	M	F	M	F					
Algeria	1-8					1		1		1							3	0	3	
Angola	1-8												1				1	0	1	
Benin	1-8			1		1		3									5	0	5	
Botswana	1-8							1	1								1	1	2	
Burkina Faso	1-8			1		1		2		2							6	1	7	
Burundi	1-8					1		1		1		1					3	0	3	
Cameroon	1-8				2			3	2								5	2	7	
Cape Verde	1-8																0	0	0	
Central African Republic	1-8							2									2	0	2	
Chad	1-8			1				2									3	0	3	
Comoros	1-8																0	0	0	
Congo	1-8			5		3		2									10	0	10	
Côte d'Ivoire	1-8					2		2		2		1	1				7	1	8	
Democratic Republic of the Congo	1-8					1		1		6	1		1				8	2	10	
Equatorial Guinea	1-8							1									1	0	1	
Eritrea	1-8							2									2	0	2	
Ethiopia	1-8				1	1		3	2								4	3	7	
Gabon	1-8			1	1												1	1	2	
Gambia	1-8			1		2		1						1			5	0	5	
Ghana	1-8			3	1	4		1		1	2	1		2			12	3	15	
Guinea	1-8						1	2	1	1							4	1	5	
Guinea-Bissau	1-8											1					1	0	1	
Kenya	1-8			1	2			2	1	1	2						4	5	9	

Country	Range	Staff by grade and sex												All professional staff						
		P1		P2		P3		P4		P5		P6/D1		D2		Ungraded		M	F	Total
		M	F	M	F	M	F	M	F	M	F	M	F	M	F					
Lesotho	1-8								1								0	1	1	
Liberia	1-8																0	0	0	
Madagascar	1-8				1					1							0	2	2	
Malawi	1-8								1	1							1	1	2	
Mali	1-8				1		1		1			1					3	1	4	
Mauritania	1-8							2		2		2					6	0	6	
Mauritius	1-8				1	2											2	1	3	
Mozambique	1-8									2	2						2	2	4	
Namibia	1-8								1								0	1	1	
Niger	1-8				1		1					2					3	1	4	
Nigeria	1-8				2			1		5	2						8	2	10	
Rwanda	1-8				1		1	2		1		1					5	1	6	
Sao Tome and Principe	1-8																0	0	0	
Senegal	1-8					1	1	1		1	1	2					5	2	7	
Seychelles	1-8				1												0	1	1	
Sierra Leone	1-8								1	3							3	1	4	
South Africa	3-9									1				1			2	0	2	
Swaziland	1-8											1					0	1	1	
Togo	1-8							2		3		2					7	0	7	
Uganda	1-8									3	1						3	1	4	
United Republic of Tanzania	1-8									1	1	1	1				2	2	4	
Zambia	1-8					1				2		2					4	1	5	
Zimbabwe	1-8					2		1		2		2	1	1			8	1	9	
<b>Total – African Region</b>		0	0	16	6	22	7	25	3	61	21	22	6	5	1		152	43	195	

M – male, F – female.

**TABLE 4b. STATUS OF REPRESENTATION OF COUNTRIES AS AT 31 DECEMBER 2000**

**Region of the Americas**

Country	Range	Staff by grade and sex													All professional staff					
		P1		P2		P3		P4		P5		P6/D1		D2		Ungraded		M	F	Total
		M	F	M	F	M	F	M	F	M	F	M	F	M	F					
Antigua and Barbuda	1-8																0	0	0	
Argentina	9-15				1	2	2		1								2	4	6	
Bahamas	1-8								1								1	0	1	
Barbados	1-8					1							1				2	0	2	
Belize	1-8								1								1	0	1	
Bolivia	1-8			1			1										2	0	2	
Brazil	14-20				1		1	10	4	9	1			1			20	7	27	
Canada	21-29				1	3	2	5	8	13	5	1	1	1			23	17	40	
Chile	1-8				2			1		1	1						2	3	5	
Colombia	1-8							2	3	2							4	3	7	
Costa Rica	1-8				1												0	1	1	
Cuba	1-8							4	2	1							5	2	7	
Dominica	1-8																0	0	0	
Dominican Republic	1-8					1	1	3		1							2	4	6	
Ecuador	1-8							1									1	0	1	
El Salvador	1-8					1	3	1									3	2	5	
Grenada	1-8																0	0	0	
Guatemala	1-8							2		1							3	0	3	
Guyana	1-8					1	1	1		1							1	3	4	
Haiti	1-8							1									1	0	1	
Honduras	1-8							2	1								2	1	3	
Jamaica	1-8				1												0	1	1	
Mexico	9-15				1			3		2	1						5	2	7	

Country	Range	Staff by grade and sex											All professional staff							
		P1		P2		P3		P4		P5		P6/D1		D2		Ungraded		M	F	Total
		M	F	M	F	M	F	M	F	M	F	M	F	M	F	M	F			
Nicaragua	1-8						2	2									2	2	4	
Panama	1-8						3										3	0	3	
Paraguay	1-8						1										1	0	1	
Peru	1-8			1		1	1	1	1								2	3	5	
Puerto Rico*	1-8																0	0	0	
Saint Kitts and Nevis	1-8																0	0	0	
Saint Lucia	1-8																0	0	0	
Saint Vincent and the Grenadines	1-8																0	0	0	
Suriname	1-8								1								1	0	1	
Trinidad and Tobago	1-8				1		1	1									1	2	3	
United States of America	174-237			1	5	5	12	26	19	45	20	9	4	6			92	60	152	
Uruguay	1-8							1		2							0	3	3	
Venezuela	1-8							1	1	2							3	1	4	
<b>Total – Region of the Americas</b>		0	0	2	13	8	21	75	50	81	32	10	5	8	0	1	0	185	121	306

\* Associate Member.

M – male, F – female.

**TABLE 4c. STATUS OF REPRESENTATION OF COUNTRIES AS AT 31 DECEMBER 2000**

**South-East Asia Region**

Country	Range	Staff by grade and sex																		
		P1		P2		P3		P4		P5		P6/D1		D2		Ungraded		All professional staff		
		M	F	M	F	M	F	M	F	M	F	M	F	M	F	M	F	M	F	Total
Bangladesh	2-8							5	1								5	1	6	
Bhutan	1-8																0	0	0	
Democratic People's Republic of Korea	1-8					1											1	0	1	
India	14-21		1	3	1	4	2	9	4	1		1	1				19	8	27	
Indonesia	4-10							5	2	2	1	1		1			9	3	12	
Maldives	1-8			1				1		1							3	0	3	
Myanmar	1-8				2	1	1	3	2	1							5	5	10	
Nepal	1-8					3		3	2		1						6	3	9	
Sri Lanka	1-8						1	3	2	2							5	3	8	
Thailand	2-8				1		1	2	3								2	5	7	
<b>Total – South-East Asia Region</b>		0	0	1	0	4	4	9	5	31	16	7	2	2	1	1	0	55	28	83

M – male, F – female.

**TABLE 4d. STATUS OF REPRESENTATION OF COUNTRIES AS AT 31 DECEMBER 2000**

**European Region**

Country	Range	Staff by grade and sex													All professional staff					
		P1		P2		P3		P4		P5		P6/D1		D2		Ungraded		M	F	Total
		M	F	M	F	M	F	M	F	M	F	M	F	M	F					
Albania	1-8								1								1	0	1	
Andorra	1-8										1						1	0	1	
Armenia	1-8						1										1	0	1	
Austria	7-14				1		1		1		1	1					4	1	5	
Azerbaijan	1-8																0	0	0	
Belarus	1-8																0	0	0	
Belgium	9-15				1		2	1	10		2		3				17	2	19	
Bosnia and Herzegovina	1-8																0	0	0	
Bulgaria	1-8						1										1	0	1	
Croatia	1-8								1								1	0	1	
Czech Republic	1-8							1	1								1	1	2	
Denmark	5-12			1	1	1		1	1	5	1		1				9	3	12	
Estonia	1-8							0				1					1	0	1	
Finland	4-10						1	2	2	1	3						6	3	9	
France	46-64			1		1	1	5	6	23	3	1	2	3		1	35	12	47	
Georgia	1-8							1									0	1	1	
Germany	69-94				2		10	3	10	5	5		1		1		27	10	37	
Greece	3-9						1		2	1							3	1	4	
Hungary	1-8						2					1	1				3	1	4	
Iceland	1-8											1					0	1	1	
Ireland	2-8				2	1		1	2	2	4						8	4	12	
Israel	3-9				1		1					2					1	3	4	
Italy	39-54				2		3		15	4	6		1				27	4	31	
Kazakhstan	1-8																0	0	0	
Kyrgyzstan	1-8																0	0	0	
Latvia	1-8						1										1	0	1	

Country	Range	Staff by grade and sex																			
		P1		P2		P3		P4		P5		P6/D1		D2		Ungraded		All professional staff			
		M	F	M	F	M	F	M	F	M	F	M	F	M	F	M	F	M	F	Total	
Lithuania	1-8									1	1								1	1	2
Luxembourg	1-8				1														0	1	1
Malta	1-8									1	1								1	1	2
Monaco	1-8																		0	0	0
Netherlands	13-19					1	1	7		13	4	1	1						22	6	28
Norway	5-11							1	2	2		2					1		5	3	8
Poland	2-8								1	3									3	1	4
Portugal	3-10							1											1	0	1
Republic of Moldova	1-8																		0	0	0
Romania	1-8												1						0	1	1
Russian Federation	10-16				1	1		9	1	12		2							25	1	26
San Marino	1-8																		0	0	0
Slovakia	1-8									1									1	0	1
Slovenia	1-8											1							0	1	1
Spain	20-28					1		2	1	4	6	1	1						8	8	16
Sweden	9-15						2		1	2		2	1						4	4	8
Switzerland	10-16				1	1	1	2	1	4	4								8	6	14
Tajikistan	1-8																		0	0	0
The former Yugoslav Republic of Macedonia	1-8																		0	0	0
Turkey	4-10								1	3	1						1		3	3	6
Turkmenistan	1-8																		0	0	0
Ukraine	2-8									1									1	0	1
United Kingdom of Great Britain and Northern Ireland	37-51					2	1	6	9	7	18	3	6	3	1	1	1		36	22	58
Uzbekistan	1-8																		0	0	0
Yugoslavia	1-8																		0	0	0
<b>Total – European Region</b>		0	0	4	4	12	16	61	31	138	38	39	14	10	1	3	2		267	106	373

M – male, F – female.

**TABLE 4e. STATUS OF REPRESENTATION OF COUNTRIES AS AT 31 DECEMBER 2000**

**Eastern Mediterranean Region**

Country	Range	Staff by grade and sex													All professional staff					
		P1		P2		P3		P4		P5		P6/D1		D2		Ungraded		M	F	Total
		M	F	M	F	M	F	M	F	M	F	M	F	M	F					
Afghanistan	1-8			1						2								3	0	3
Bahrain	1-8									2								0	2	2
Cyprus	1-8																	0	0	0
Djibouti	1-8											1						1	0	1
Egypt	1-8			2	1			1	3	1	1	1						5	5	10
Iran (Islamic Republic of)	2-8					1				3								4	0	4
Iraq	1-8											1						1	0	1
Jordan	1-8			1	1					3		1						5	1	6
Kuwait	1-8												1					1	0	1
Lebanon	1-8					1		1	1	1	2							3	3	6
Libyan Arab Jamahiriya	1-8						1											0	1	1
Morocco	1-8					1				1		1						3	0	3
Oman	1-8																	0	0	0
Pakistan	2-8							1		3		1						5	0	5
Qatar	1-8																	0	0	0
Saudi Arabia	5-11														1			1	0	1
Somalia	1-8									1		2						3	0	3
Sudan	1-8							1		2		1		1				5	0	5
Syrian Arab Republic	1-8							2		2		1						5	0	5
Tunisia	1-8					1				1		5						7	0	7
United Arab Emirates	1-8																	0	0	0
Yemen	1-8							1		1		1						3	0	3
<b>Total – Eastern Mediterranean Region</b>		0	0	4	2	4	1	7	4	21	5	16	0	2	0	1	0	55	12	67

M – male, F – female.



**TABLE 4f. STATUS OF REPRESENTATION OF COUNTRIES AS AT 31 DECEMBER 2000**

**Western Pacific Region**

Country	Range	Staff by grade and sex													All professional staff					
		P1		P2		P3		P4		P5		P6/D1		D2		Ungraded		M	F	Total
		M	F	M	F	M	F	M	F	M	F	M	F	M	F					
Australia	12-18			1		4	1	4	2	6	1	3	1			18	5	23		
Brunei Darussalam	1-8															0	0	0		
Cambodia	1-8															0	0	0		
China	22-31			2	1	2		3	2	1		1	1			9	4	13		
Cook Islands	1-8															0	0	0		
Fiji	1-8					1		1		1						3	0	3		
Japan	141-191			3	6	7	1	14	2	1		3		1		28	10	38		
Kiribati	1-8															0	0	0		
Lao People's Democratic Republic	1-8			1												1	0	1		
Malaysia	2-8				1			2								2	1	3		
Marshall Islands	1-8															0	0	0		
Micronesia (Federated States of)	1-8															0	0	0		
Mongolia	1-8							1		1						2	0	2		
Nauru	1-8															0	0	0		
New Zealand	2-8					1	1	4	1	1		1				6	3	9		
Niue	1-8															0	0	0		
Palau	1-8															0	0	0		
Papua New Guinea	1-8															0	0	0		
Philippines	1-8		2	1	5	3	1	2		1						6	9	15		
Republic of Korea	8-15					1		2				1				4	0	4		
Samoa	1-8															0	0	0		
Singapore	1-8															0	0	0		
Solomon Islands	1-8															0	0	0		

Country	Range	Staff by grade and sex											All professional staff							
		P1		P2		P3		P4		P5		P6/D1		D2		Ungraded		M	F	Total
		M	F	M	F	M	F	M	F	M	F	M	F	M	F	M	F			
Tokelau*	1-8																0	0	0	
Tonga	1-8																0	0	0	
Tuvalu	1-8																0	0	0	
Vanuatu	1-8																0	0	0	
Viet Nam	1-8								1								1	0	1	
<b>Total – Western Pacific Region</b>		0	0	2	0	8	13	19	4	32	9	9	4	9	2	1	0	80	32	112

\* Associate Member

M – male, F – female.

**TABLE 5. TOTAL PROFESSIONAL STAFF BY REGION OF ASSIGNMENT  
AND REGION OF NATIONALITY AS AT 31 DECEMBER 2000**

Region of assignment	Region of nationality													
	Africa		The Americas		South-East Asia		Europe		Eastern Mediterranean		Western Pacific		Total	
	No.	%	No.	%	No.	%	No.	%	No.	%	No.	%	No.	%
Headquarters	34	5.8	138	23.4	25	4.2	311	52.6	15	2.5	68	11.5	591	45.7
Africa	170	80.6	17	8.1	0	0.0	20	9.5	1	0.5	3	1.4	211	16.3
The Americas	0	0.0	104	87.4	0	0.0	15	12.6	0	0.0	0	0.0	119	9.2
South-East Asia	2	2.1	22	22.7	48	49.5	20	20.6	0	0.0	5	5.2	97	7.5
Europe	0	0.0	10	11.5	2	2.3	72	82.8	0	0.0	3	3.4	87	6.7
Eastern Mediterranean	3	3.5	14	16.5	3	3.5	8	9.4	55	64.7	2	2.4	85	6.6
Western Pacific	0	0.0	22	21.4	11	10.7	31	30.1	0	0.0	39	37.9	103	8.0
<b>Total</b>	209	16.2	327	25.3	89	6.9	477	36.9	71	5.5	120	9.3	1 29	100.0

**TABLE 6. STAFF BY AGE, SEX AND REGION AS AT 31 DECEMBER 2000**

**Professional staff**

Region	20-29 years			30-39 years			40-49 years			50-59 years			≥60 years			Total		
	M	F	T	M	F	T	M	F	T	M	F	T	M	F	T	M	F	T
Headquarters	1	3	4	35	35	70	140	80	220	197	88	285	9	3	12	382	209	591
Africa	0	1	1	11	9	20	57	21	78	91	17	108	3	1	4	162	49	211
The Americas	1	2	3	4	10	14	25	18	43	34	20	54	4	1	5	68	51	119
South-East Asia	0	1	1	2	3	5	18	9	27	40	16	56	7	1	8	67	30	97
Europe	1	0	1	4	3	7	25	12	37	30	11	41	1	0	1	61	26	87
Eastern Mediterranean	0	0	0	7	2	9	29	9	38	28	9	37	1	0	1	65	20	85
Western Pacific	0	2	2	12	6	18	30	9	39	33	10	43	1	0	1	76	27	103
<b>Total</b>	3	9	12	75	68	143	324	158	482	453	171	624	26	6	32	881	412	1 293
<b>Percentage</b>	25.0	75.0	0.9	52.4	47.6	11.1	67.2	32.8	37.3	72.6	27.4	48.3	81.3	18.8	2.5	68.1	31.9	100.0

**National professional officers**

Region	20-29 years			30-39 years			40-49 years			50-59 years			≥60 years			Total		
	M	F	T	M	F	T	M	F	T	M	F	T	M	F	T	M	F	T
Africa	0	0	0	9	6	15	47	16	63	23	16	39	2	0	2	81	38	119
South-East Asia	0	0	0	1	0	1	5	0	5	1	1	2	1	0	1	8	1	9
<b>Total</b>	0	0	0	10	6	16	52	16	68	24	17	41	3	0	3	89	39	128
<b>Percentage</b>	0.0	0.0	0.0	62.5	37.5	12.5	76.5	23.5	53.1	58.5	41.5	32.0	100.0	0.0	2.3	69.5	30.5	100.0

M – male, F – female, T – total.

### General service staff

Region	20-29 years			30-39 years			40-49 years			50-59 years			≥60 years			Total		
	M	F	T	M	F	T	M	F	T	M	F	T	M	F	T	M	F	T
Headquarters	1	7	8	19	78	97	62	187	249	53	204	257	1	2	3	136	478	614
Africa	1	1	2	37	42	79	156	88	244	120	35	155	2	0	2	316	166	482
The Americas	2	3	5	2	13	15	2	45	47	6	33	39	0	1	1	12	95	107
South-East Asia	6	6	12	43	16	59	104	41	145	72	11	83	1	0	1	226	74	300
Europe	2	2	4	2	23	25	10	31	41	10	45	55	0	2	2	24	103	127
Eastern Mediterranean	1	12	13	12	61	73	29	43	72	21	27	48	0	0	0	63	143	206
Western Pacific	4	11	15	16	37	53	34	61	95	27	39	66	0	0	0	81	148	229
<b>Total</b>	17	42	59	131	270	401	397	496	893	309	394	703	4	5	9	858	1 2	2 0
<b>Percentage</b>	28.8	71.2	2.9	32.7	67.3	19.4	44.5	55.5	43.2	44.0	56.0	34.0	44.4	55.6	0.4	41.5	58.5	100.0

M – male, F – female, T – total.

**TABLE 7. STAFF BY GRADE AND AGE, ALL LOCATIONS, AS AT 31 DECEMBER 2000**

**Professional staff**

Grade	20-29 years			30-39 years			40-49 years			50-59 years			≥60 years			Total		
	M	F	T	M	F	T	M	F	T	M	F	T	M	F	T	M	F	T
Ungraded	0	0	0	0	0	0	1	0	1	3	1	4	4	1	5	8	2	10
D2	0	0	0	1	0	1	8	0	8	27	4	31	1	0	1	37	4	41
D1/P6	0	0	0	1	0	1	20	7	27	79	26	105	5	1	6	105	34	139
P5	0	0	0	16	6	22	158	61	219	204	57	261	12	3	15	390	127	517
P4	0	0	0	27	21	48	101	57	158	98	44	142	4	0	4	230	122	352
P3	0	2	2	10	17	27	28	25	53	31	29	60	0	1	1	69	74	143
P2	3	4	7	19	20	39	8	8	16	11	10	21	0	0	0	41	42	83
P1	0	3	3	1	4	5	0	0	0	0	0	0	0	0	0	1	7	8
<b>Total</b>	3	9	12	75	68	143	324	158	482	453	171	624	26	6	32	881	412	1 293
<b>Percentage</b>	25.0	75.0	0.9	52.4	47.6	11.1	67.2	32.8	37.3	72.6	27.4	48.3	81.3	18.8	2.5	68.1	31.9	100.0

**National professional officers**

Grade	20-29 years			30-39 years			40-49 years			50-59 years			≥60 years			Total		
	M	F	T	M	F	T	M	F	T	M	F	T	M	F	T	M	F	T
A	0	0	0	0	0	0	0	0	0	0	0	0	0	0	0	0	0	0
B	0	0	0	7	3	10	21	7	28	9	4	13	1	0	1	38	14	52
C	0	0	0	3	3	6	31	9	40	15	13	28	2	0	2	51	25	76
D	0	0	0	0	0	0	0	0	0	0	0	0	0	0	0	0	0	0
<b>Total</b>	0	0	0	10	6	16	52	16	68	24	17	41	3	0	3	89	39	128
<b>Percentage</b>	0.0	0.0	0.0	62.5	37.5	12.5	76.5	23.5	53.1	58.5	41.5	32.0	100.0	0.0	2.3	69.5	30.5	100.0

M – male, F – female, T – total.

### General service staff

Grade	20-29 years			30-39 years			40-49 years			50-59 years			≥60 years			Total		
	M	F	T	M	F	T	M	F	T	M	F	T	M	F	T	M	F	T
G7	0	0	0	10	13	23	52	44	96	59	71	130	0	1	1	121	129	250
G6	2	4	6	14	42	56	50	134	184	32	106	138	0	0	0	98	286	384
G5	3	11	14	27	93	120	67	188	255	58	133	191	1	0	1	156	425	581
G4	3	18	21	19	99	118	53	120	173	44	72	116	0	4	4	119	313	432
G3	4	7	11	23	20	43	83	8	91	42	10	52	1	0	1	153	45	198
G2	4	1	5	27	3	30	52	2	54	40	2	42	0	0	0	123	8	131
G1	1	1	2	11	0	11	40	0	40	34	0	34	2	0	2	88	1	89
<b>Total</b>	17	42	59	131	270	401	397	496	893	309	394	703	4	5	9	858	12	20
<b>Percentage</b>	28.8	71.2	2.9	32.7	67.3	19.4	44.5	55.5	43.2	44.0	56.0	34.0	44.4	55.6	0.4	41.5	58.5	100.0

M – male, F – female, T – total.

**TABLE 8. STAFF BY LENGTH OF SERVICE AS AT 31 DECEMBER 2000**

Region	Under 5 years				5-9 years				10-14 years				15-19 years				20-24 years				25-29 years				≥30 years				All			
	P	NPO	GS	T	P	NPO	GS	T	P	NPO	GS	T	P	NPO	GS	T	P	NPO	GS	T	P	NPO	GS	T	P	NPO	GS	T	P	NPO	GS	T
Headquarters	238	0	88	326	118	0	84	202	106	0	148	254	63	0	119	182	24	0	45	69	28	0	92	120	14	0	38	52	591	0	614	12
Africa	84	103	71	258	38	4	101	143	40	11	99	150	22	1	100	123	14	0	63	77	5	0	34	39	8	0	14	22	211	119	482	812
The Americas	67	0	40	107	23	0	19	42	21	0	18	39	4	0	17	21	3	0	8	11	1	0	4	5	0	0	1	1	119	0	107	226
South-East Asia	41	6	48	95	27	1	93	121	16	0	44	60	8	1	64	73	3	0	21	24	1	1	22	24	1	0	8	9	97	9	300	406
Europe	35	0	31	66	26	0	26	52	15	0	17	32	4	0	20	24	4	0	16	20	3	0	9	12	0	0	8	8	87	0	127	214
Eastern Mediterranean	42	0	33	75	22	0	50	72	12	0	53	65	6	0	39	45	1	0	19	20	1	0	10	11	1	0	2	3	85	0	206	291
Western Pacific	56	0	61	117	23	0	44	67	11	0	43	54	8	0	45	53	3	0	21	24	1	0	11	12	1	0	4	5	103	0	229	332
<b>Total</b>	563	109	372	1027	277	5	417	699	221	11	422	654	115	2	404	521	52	0	193	245	40	1	182	223	25	0	75	100	1212	128	20	34
<b>Percentage</b>	53.9	29.3	35.6	29.9	39.6	1.2	59.7	20.1	33.8	2.6	64.5	18.8	22.1	0.5	77.5	14.9	21.2	0.0	78.8	7.0	17.9	0.5	81.6	6.4	25.0	0.0	75.0	2.9	37.1	3.7	59.2	100.0

P – professional, NPO – national professional officer, GS – general service, T – total.



**TABLE 9. RECRUITMENT DURING YEAR 2000**

Region	Category	Total staff at 31 December 2000	New appointments		Conversion of short-term contracts		Interagency transfers	
			No. of staff	% of women	No. of staff	% of women	No. of staff	% of women
Headquarters	P	591	40	52.5	21	61.9	4	50.0
	NPO	0	0	0.0	0	0.0	0	0.0
	GS	614	8	87.5	18	83.3	0	0.0
Africa	P	211	9	44.4	20	15.0	1	0.0
	NPO	119	10	30.0	36	33.3	0	0.0
	GS	482	1	0.0	4	25.0	0	0.0
The Americas	P	119	10	50.0	2	100.0	3	33.3
	NPO	0	0	0.0	0	0.0	0	0.0
	GS	107	1	0.0	1	0.0	9	100.0
South-East Asia	P	97	5	80.0	1	0.0	0	0.0
	NPO	9	0	0.0	0	0.0	0	0.0
	GS	300	2	50.0	8	50.0	0	0.0
Europe	P	87	3	33.3	5	0.0	0	0.0
	NPO	0	0	0.0	0	0.0	0	0.0
	GS	127	2	50.0	8	100.0	0	0.0
Eastern Mediterranean	P	85	5	0.0	9	44.4	2	0.0
	NPO	0	0	0.0	0	0.0	0	0.0
	GS	206	2	0.0	12	83.3	0	0.0
Western Pacific	P	103	16	37.5	7	0.0	1	100.0
	NPO	0	0	0.0	0	0.0	0	0.0
	GS	229	1	0.0	23	69.6	0	0.0
<b>Total</b>	P	1 293	88	46.6	65	33.8	11	36.4
	NPO	128	10	30.0	36	33.3	0	0.0
	GS	2 065	17	76.5	74	73.0	9	100.0

P – professional, NPO – national professional officer, GS – general service, T – total.

**TABLE 10. STAFF RETIREMENT**

Region	Category	Total staff at 31 December 2000	Staff due to retire by 31 December 2001		Staff due to retire by 31 December 2003		Staff due to retire by 31 December 2005		Staff due to retire by 31 December 2010	
			No.	%	No.	%	No.	%	No.	%
Headquarters	P	591	21	3.6	67	11.3	124	21.0	263	44.5
	NPO	0	0	0.0	0	0.0	0	0.0	0	0.0
	GS	614	11	1.8	35	5.7	74	12.1	250	40.7
Africa	P	211	11	5.2	32	15.2	53	25.1	101	47.9
	NPO	119	1	0.0	4	0.0	6	0.0	32	0.0
	GS	482	18	3.7	38	7.9	60	12.4	151	31.3
The Americas	P	119	4	3.4	15	12.6	26	21.8	53	44.5
	NPO	0	0	0.0	0	0.0	0	0.0	0	0.0
	GS	107	3	2.8	8	7.5	15	14.0	37	34.6
South-East Asia	P	97	10	10.3	17	17.5	28	28.9	57	58.8
	NPO	9	0	0.0	2	0.0	2	0.0	3	0.0
	GS	300	5	1.7	16	5.3	29	9.7	79	26.3
Europe	P	87	6	6.9	14	16.1	18	20.7	33	37.9
	NPO	0	0	0.0	0	0.0	0	0.0	0	0.0
	GS	127	6	4.7	12	9.4	24	18.9	57	44.9
Eastern Mediterranean	P	85	3	3.5	11	12.9	14	16.5	34	40.0
	NPO	0	0	0.0	0	0.0	0	0.0	0	0.0
	GS	206	5	2.4	13	6.3	20	9.7	48	23.3
Western Pacific	P	103	2	1.9	12	11.7	17	16.5	37	35.9
	NPO	0	0	0.0	0	0.0	0	0.0	0	0.0
	GS	229	3	1.3	9	3.9	14	6.1	62	27.1
<b>Total</b>	P	1 293	57	4.4	168	13.0	280	21.7	578	44.7
	NPO	128	1	0.8	6	4.7	8	6.3	35	27.3
	GS	2 065	51	2.5	131	6.3	236	11.4	684	33.1

P – professional, NPO – national professional officer, GS – general service, T – total.

**TABLE 11a. SHORT-TERM STAFF AND CONSULTANTS AS AT 31 DECEMBER 2000**

Biennium	Number of contracts															
	Headquarters				Regional offices				Countries				Grand total			
	P	NPO	GS	Total	P	NPO	GS	Total	P	NPO	GS	Total	P	NPO	GS	All
1992-1993	1 855		3 361	5 216	1 733		1 380	3 113	1 0		694	1 724	4 6		5 4	10 054
1994-1995	2 495		3 451	5 946	2 026		1 989	4 015	1 1		707	1 853	5 6		6 1	11 814
1996-1997	2 934		4 046	6 980	2 422		2 588	5 010	1 4		1 0	2 494	6 7		7 7	14 484
1998-1999	3 449		3 766	7 215	2 514		1 793	4 307	1 2		1 0	2 264	7 2		6 5	13 894
2000	2 121		2 297	4 418	1 581	133	1 833	3 544	583	119	1 2	1 924	4 2	252	5 3	9 894

Biennium	Total work-months															
	Headquarters				Regional offices				Countries				Grand total			
	P	NPO	GS	Total	P	NPO	GS	Total	P	NPO	GS	Total	P	NPO	GS	All
1992-1993	2 9		5 060	7 989	2 9		4 76	7 66	2 0		4 5	6 665	7 9		14 394	22 317
1994-1995	4 7		5 376	10 153	3 6		6 60	10 23	1 5		4 6	6 234	9 9		16 631	26 624
1996-1997	5 4		5 538	11 032	5 6		9 07	14 75	2 4		7 0	9 525	13 6		21 648	35 311
1998-1999	7 5		6 171	13 676	6 6		6 86	13 55	2 7		3 1	5 856	16 9		16 165	33 080
2000	9 5		6 215	15 720	4 0	567	7 90	12 50	3 2	1 348	7 5	121 511	16 8	1 915	21 632	40 378

P – professional, NPO – national professional officer, GS – general service

**TABLE 11b. NUMBER OF SHORT-TERM STAFF AS AT 31 DECEMBER 2000\***

<b>Location</b>	<b>Short-term consultants</b>	<b>Short-term professionals</b>	<b>Short-term national professionals</b>	<b>Short-term general service</b>	<b>Total</b>
Headquarters	50	336		244	630
Africa	170	139	121	867	1 297
The Americas	61	25		27	113
South-East Asia	47*			70	117
Europe	4	121	54	276	455
Eastern Mediterranean	94*			135	229
Western Pacific	2	22		74	98
<b>Total</b>	997	504	175	1 693	2 939

\* Including short-term professionals and short-term consultants; total appears under "short-term consultants".

**TABLE 12. NUMBER OF TRANSFERS BETWEEN REGIONS FROM 1 JANUARY 1990 TO 31 DECEMBER 2000**

From region	To region							Total
	Headquarters	Africa	The Americas	South-East Asia	Europe	Eastern Mediterranean	Western Pacific	
Headquarters		26	4	18	8	10	15	81
Africa	53		1	9	2		3	68
The Americas	9	3		2	2	1		17
South-East Asia	25	6	1		5	4	7	48
Europe	20					3	1	24
Eastern Mediterranean	17	2		5	3		3	30
Western Pacific	32	2	3	4	1	2		44
<b>Total</b>	156	39	9	38	21	20	29	312

**TABLE 13. DISTRIBUTION OF POSTS ACROSS MAIN OCCUPATIONAL GROUPS<sup>1</sup>**

<b>1 Professional, managerial and technical work</b>		<b>%</b>			<b>%</b>
1.A	Administrative specialists	27.1	1.A	Administrative specialists	100.0
1.B	Architects, engineers	2.9	1.A	Administrative (general)	5.3
1.C	Archivists, curators, information specialists and librarians	1.3	1.A.1	Financial management specialists	18.3
1.D	Artists	0.1	1.A.2	Management and programme analysts	5.3
1.E	Economists	1.4	1.A.3	Building service administrators	3.0
1.F	Education specialists	1.5	1.A.4	Meetings services administrators	2.0
1.G	Jurist	0.6	1.A.5	Computer informations systems specialists	14.6
1.H	Life scientists	7.0	1.A.6	Personnel management	10.6
			1.A.7	Printing services	0.7
			1.A.8	Public information	5.6
			1.A.9	Purchasing and contracting	2.3
			1.A.10	Representation and protocol	7.3
			1.A.11	Technical cooperation	10.0
			1.A.12	Administrative officers	11.6
			1.A.21	Auditors	2.7
			1.A.22	Hospital administrators	0.3
			1.A.23	Records and documents	0.3
1.I	Dental, nutrition, medical, nursing and veterinary specialists	43.0	1.I	Dental, nutrition, medical, nursing and veterinary specialists	100.0
1.J	Physical scientists	0.4	1.I	Medical specialist (general)	0.6
1.K	Sales and marketing specialists	0.2	1.I.1	Dentists	0.4
1.L	Social scientists	4.6	1.I.2	Dieticians, nutritionists	1.5
1.M	Statisticians and mathematicians	1.7	1.I.3	Medical specialist	90.8
1.N	Transportation specialists	0.1	1.I.3	Medical specialists	100.0
1.O	Writers, translators, interpreters	6.5	1.I.3	Medical specialists	5.8
1.P	Professionals, managerial and technical specialists for which no job family exists	0.2	1.I.3.B	Epidemiologists	20.3
1.R	Environmental specialists	1.0	1.I.3.D	General practitioners	1.2
1.S	Relief specialists	0.5	1.I.3.E	Haematologists	0.9
			1.I.3.F	Neurologists	0.2
			1.I.3.G	Family health	8.5
			1.I.3.H	Ophthalmologists	0.5
			1.I.3.I	Immunologists	3.6
			1.I.3.K	Noncommunicable diseases	1.2
			1.I.3.L	Geriatricians	0.5
			1.I.3.M	Mental health	3.5
			1.I.3.N	Public health	33.8
			1.I.3.O	Radiologists	0.7
			1.I.3.Q	Traditional medicine	0.2
			1.I.3.S	Communicable diseases	18.4
			1.I.3.T	Occupational health	0.7

<sup>1</sup> Occupied posts only; refers to the requirements of the job, not the skills of the incumbent.

Coding follows the Common Classification of Occupational Groups, the occupational reference work of the United Nations system.

**TABLEAU 13. REPARTITION DES POSTES SELON LES PRINCIPAUX GROUPES PROFESSIONNELS<sup>1</sup>**

<b>1 Professions scientifiques, techniques et administratives</b>		%			%
1.A	Spécialistes de l'administration	27,1	1.A	Spécialistes de l'administration	100,0
1.B	Architectes, ingénieurs	2,9	1.A	Spécialistes de l'administration (en général)	5,3
1.C	Archivistes, conservateurs de musée, spécialistes de l'information et bibliothécaires	1,3	1.A.1	Spécialistes de la gestion financière	18,3
1.D	Artistes	0,1	1.A.2	Analystes de la gestion et des programmes	5,3
1.E	Economistes	1,4	1.A.3	Administrateurs de services de bâtiments	3,0
1.F	Spécialistes de l'enseignement	1,5	1.A.4	Administrateurs de services de conférences	2,0
1.G	Juristes	0,6	1.A.5	Spécialistes du traitement électronique de l'information	14,6
1.H	Biologistes	7,0	1.A.6	Spécialistes de l'administration du personnel	10,6
			1.A.7	Spécialistes des services d'impression	0,7
			1.A.8	Spécialistes de l'information	5,6
			1.A.9	Spécialistes des achats et marchés	2,3
			1.A.10	Spécialistes des activités de représentation et du protocole	7,3
			1.A.11	Administrateurs de la coopération technique	10,0
			1.A.12	Fonctionnaires d'administration	11,6
			1.A.21	Vérificateurs comptables	2,7
			1.A.22	Administrateurs des hôpitaux	0,3
			1.A.23	Spécialistes des dossiers et documents	0,3
1.I	Médecins, dentistes, nutritionnistes, infirmiers et vétérinaires	43,0	1.I	Médecins, dentistes, nutritionnistes, infirmiers et vétérinaires	100,0
1.J	Spécialistes des sciences physiques	0,4	1.I	Médecins (en général)	0,6
1.K	Spécialistes des ventes et de la commercialisation	0,2	1.I.1	Dentistes	0,4
1.L	Spécialistes des sciences sociales	4,6	1.I.2	Diététiciens, nutritionnistes	1,5
1.M	Statisticiens et mathématiciens	1,7	1.I.3	Médecins et chirurgiens	90,8
1.N	Spécialistes des transports	0,1	1.I.4	Infirmiers	2,9
1.O	Rédacteurs, traducteurs, interprètes	6,5	1.I.5	Opticiens	0,0
1.P	Personnels des professions scientifiques, techniques et administratives pour lesquelles il n'existe pas de code de catégorie d'emploi	0,2	1.I.6	Pharmaciens	0,4
1.R	Spécialistes des sciences de l'environnement	1,0	1.I.7	Hygiénistes	0,2
1.S	Spécialistes des secours	0,5	1.I.8	Vétérinaires	1,5
			1.I.9	Spécialistes de la réadaptation	0,2
			1.I.10	Spécialistes de laboratoires de santé	1,5
			1.I.3	Médecins et chirurgiens	100,0
			1.I.3	Médecins	5,8
			1.I.3.B	Epidémiologistes	20,3
			1.I.3.D	Médecins généralistes	1,2
			1.I.3.E	Hématologistes	0,9
			1.I.3.F	Neurologistes	0,2
			1.I.3.G	Spécialistes de santé de la famille	8,5
			1.I.3.H	Ophthalmologistes	0,5
			1.I.3.I	Immunologistes	3,6
			1.I.3.K	Spécialistes des maladies non transmissibles	1,2
			1.I.3.L	Gériatres	0,5
			1.I.3.M	Spécialistes de la santé mentale	3,5
			1.I.3.N	Spécialistes de la santé publique	33,8
			1.I.3.O	Radiologues	0,7
			1.I.3.Q	Spécialistes de médecine traditionnelle	0,2
			1.I.3.S	Spécialistes des maladies transmissibles	18,4
			1.I.3.T	Médecins du travail	0,7

<sup>1</sup> Uniquement les postes occupés ; il est fait référence aux qualifications exigées pour l'emploi et non aux compétences du titulaire.  
Le codage est celui du Classement commun des groupes professionnels, qui sert de référence à l'intérieur du système des Nations Unies.