



## Ressources humaines : rapport annuel

### Rapport du Secrétariat

1. Ce premier rapport de synthèse annuel sur les ressources humaines de l'OMS a été soumis au Conseil exécutif à sa cent cinquième session en janvier 2000.<sup>1</sup> La date de référence du 31 décembre 1999 reflète la nécessité de s'aligner sur le budget programme et les rapports financiers.
2. L'objet du rapport annuel est d'offrir aux Etats Membres une vue d'ensemble plus complète, cohérente et transparente de la dotation en personnel de l'Organisation, qui puisse servir de base à l'analyse des tendances et à la prévision des besoins.

### PROFIL DU PERSONNEL

3. Au 31 décembre 1999, l'OMS comptait au total 3452 fonctionnaires titulaires de contrats à durée déterminée de un à cinq ans ou de contrats de carrière.<sup>2</sup> Sur ce total, 1259 (36,5 %) appartiennent à la catégorie professionnelle et 2193 (63,5 %) à celle des services généraux. Il y a depuis 1994 un moratoire sur les contrats de carrière dont bénéficient actuellement 8,2 % des fonctionnaires appartenant à la catégorie professionnelle et 15 % des fonctionnaires appartenant à celle des services généraux.
4. Outre le personnel titulaire de contrats à durée déterminée ou de carrière, ci-après mentionnés sous le nom de contrats « à long terme », 13 890 contrats à court terme ont été octroyés par l'Organisation durant l'exercice 1998-1999 à des consultants et à des fonctionnaires appartenant à la catégorie professionnelle et à celle des services généraux.
5. Le nombre de fonctionnaires titulaires de contrats à long terme a diminué de 600 et plus au cours des trois dernières périodes biennales et continue de baisser. En décembre 1999, le Directeur général a approuvé la résiliation d'engagement par accord mutuel de 224 personnes. Sur ce total, 35 ont quitté l'Organisation le 31 décembre 1999 ; les autres partiront en 2000 à des dates arrêtées d'un commun accord.
6. Les tableaux et figures apparaissant à la fin du document et l'analyse récapitulative ci-après concernent tous le personnel titulaire de contrats à long terme (sauf indication contraire). Il y aura toujours un besoin de personnel à court terme, mais l'examen tant de la diminution du nombre de fonctionnaires détenteurs de contrats à long terme que de l'augmentation du personnel à court terme est une priorité pour

---

<sup>1</sup> Documents EB105/14, EB105/14 Add.1 et EB105/14 Add.1 Corr.1.

<sup>2</sup> Ce chiffre exclut le personnel de l'OPS et du CIRC et 51 administrateurs recrutés sur le plan national ; les données relatives à ces administrateurs seront incluses dans les futurs rapports.

l'Organisation. C'est la tâche qui a été confiée au Groupe spécial sur la réforme de la gestion des ressources humaines. Les arriérés dans le versement des contributions au budget ordinaire entravent la passation d'accords contractuels.

## **REPARTITION PAR SEXE**

7. L'Organisation a réitéré son engagement d'atteindre le but de la parité entre les sexes au cours de la prochaine décennie. Il faudra pour ce faire redoubler d'efforts en vue de recruter et retenir le personnel féminin appartenant à la catégorie professionnelle. Le pourcentage des femmes de la catégorie professionnelle est passé d'un peu plus de 20 % en 1990 à près de 30 % à la fin de 1999. Cette proportion varie selon les Régions : 36,5 % dans la Région des Amériques et 21,4 % dans la Région africaine. Sur les 150 nominations effectuées en 1999, 62 (41,3 %) étaient des femmes. Sur les 3452 membres que compte le personnel au total (voir paragraphe 3), 1806 sont des hommes et 1646 des femmes.

## **REPARTITION GEOGRAPHIQUE**

8. Le document A53/INF.DOC./3 contient des données sur la représentation géographique, calculée d'après la formule adoptée par l'Assemblée de la Santé dans sa résolution WHA50.15, mise à jour pour tenir compte des facteurs de population et de contribution révisés pour la période biennale 2000-2001. En janvier 2000, 120 pays se situaient dans la fourchette souhaitable, 15 étaient surreprésentés, 13 sous-représentés et 43 (dont deux Membres associés) non représentés.

9. Depuis les derniers rapports au Conseil exécutif et à l'Assemblée de la Santé concernant la représentation géographique,<sup>1</sup> il y a eu 409 nominations aux postes de la catégorie professionnelle, dont 136 ou 33 % concernaient des ressortissants de pays non représentés ou sous-représentés. Trois pays précédemment sous-représentés (République tchèque, Jamahiriya arabe libyenne et Suède) sont maintenant représentés correctement (dans la fourchette souhaitable), tandis que trois pays qui étaient auparavant adéquatement représentés (Argentine, Mexique et République de Corée) sont désormais sous-représentés, et un qui était adéquatement représenté (Fédération de Russie) est surreprésenté.

## **AGE ET DUREE DU SERVICE**

10. Plus de la moitié des fonctionnaires de la catégorie professionnelle a 50 ans ou plus ; dans la catégorie des services généraux, la majeure partie du personnel a la quarantaine.

11. Une forte proportion de membres du personnel (24,4 %) quittent l'OMS dans les cinq ans qui suivent leur nomination. Malgré cette rotation rapide du personnel à court terme, plus de la moitié de ceux qui restent au-delà de la période initiale de cinq ans (52,5 %) demeure au service de l'Organisation plus de dix ans.

12. Près de 20 % du personnel actuel de la catégorie professionnelle et 10 % du personnel de la catégorie des services généraux doivent prendre leur retraite dans les trois ans à venir.

---

<sup>1</sup> Document EB99/1997/REC/1, annexe 4 et résolution WHA50.15.

---

**TABLEAUX ET FIGURES**

13. Les tableaux et figures mentionnés au paragraphe 6 sont énumérés ci-après pour référence :

Tableau 1	Nombre de fonctionnaires titulaires de contrats à long terme par classe et lieu d'affectation et dépenses de personnel (budget ordinaire et fonds extrabudgétaires) pour 1994-1999
Figures 1a-c	Projections concernant le personnel jusqu'en 2001
Tableau 2	Répartition du personnel par lieu d'affectation, classe et sexe au 31 décembre 1999
Figure 2	Représentation des femmes dans la catégorie professionnelle, 1990-1999
Tableau 3	Tableau récapitulatif des pays ne se trouvant pas dans la fourchette souhaitable, par Région (fourchettes révisées – janvier 2000)
Tableaux 4a-f	Degré de représentation des pays (fourchettes révisées – janvier 2000)
Tableau 5	Personnel de la catégorie professionnelle : nombre total des membres par Région d'affectation et Région de nationalité au 31 décembre 1999
Tableau 6	Classement du personnel par âge, sexe et Région au 31 décembre 1999
Tableau 7	Classement du personnel par classe et par âge, tous lieux d'affectation confondus, au 31 décembre 1999
Tableau 8	Classement du personnel en fonction de la durée de service au 31 décembre 1999
Tableau 9	Départs à la retraite
Tableau 10a	Personnel à court terme et consultants
Tableau 10b	Effectifs du personnel à court terme au 31 décembre 1999

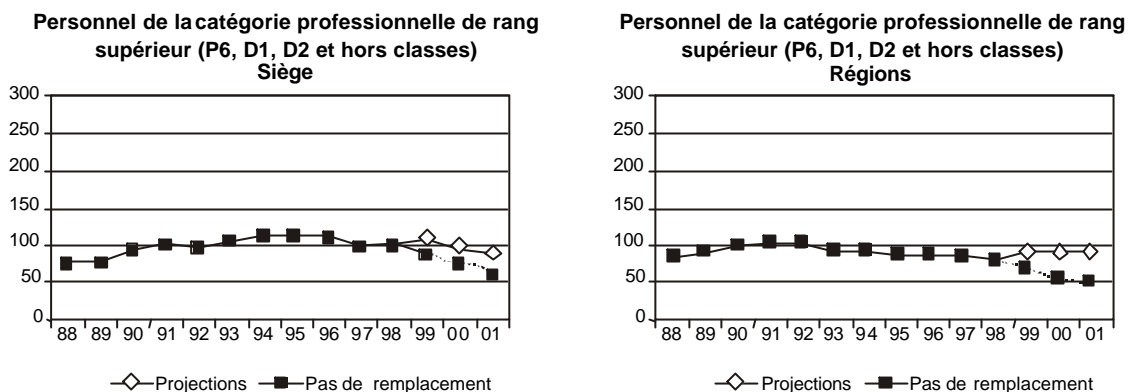
**TABLEAU 1. NOMBRE DE FONCTIONNAIRES TITULAIRES DE CONTRATS A LONG TERME  
PAR CLASSE ET LIEU D'AFFECTATION ET DEPENSES DE PERSONNEL  
(BUDGET ORDINAIRE ET FONDS EXTRABUDGETAIRES) POUR 1994-1999**

	1994-1995 Nombre de fonctionnaires au 31 décembre 1995				1996-1997 Nombre de fonctionnaires au 31 décembre 1997				1998-1999 Nombre de fonctionnaires au 31 décembre 1999			
	Siège	Bureaux régionaux	Pays	Total	Siège	Bureaux régionaux	Pays	Total	Siège	Bureaux régionaux	Pays	Total
Hors classes	10	7	0	17	8	6	0	14	5	6	0	11
D2	40	8	3	51	33	7	3	43	42	6	4	52
D1/P6	66	36	33	135	58	39	33	130	61	36	42	139
P5	254	189	95	538	235	168	86	489	263	158	68	489
P4	167	139	107	413	142	114	88	344	138	120	88	346
P3	72	67	52	191	55	49	24	128	56	51	23	130
P2	30	49	19	98	20	45	21	86	24	40	18	82
P1	1	5	9	15	2	7	7	16	1	2	7	10
Total catégorie professionnelle	640	500	318	1 458	553	435	262	1 250	590	419	250	1 259
Total services généraux	828	1 321	500	2 649	679	1 160	490	2 329	671	1 041	481	2 193
<b>Total</b>	1 468	1 821	818	4 107	1 232	1 595	752	3 579	1 261	1 460	731	3 452
	<b>Dépenses de personnel en US dollars (1994-1995)</b>				<b>Dépenses de personnel en US dollars (1996-1997)</b>				<b>Dépenses de personnel en US dollars (1998-1999)*</b>			
Catégorie professionnelle	206 807 906	76 330 551	58 232 317	341 370 774	168 357 480	93 508 457	51 849 055	313 714 992	172 806 770	94 461 347	57 175 992	324 444 109
Catégorie services généraux	161 768 303	92 530 848	32 810 483	287 109 634	120 913 462	78 987 424	31 863 504	231 764 390	124 472 748	76 504 512	33 321 475	234 298 735
<b>Total</b>	368 576 209	168 861 399	91 042 800	628 480 408	289 270 942	172 495 881	83 712 559	545 479 382	297 279 518	170 965 859	90 497 467	558 742 844
	Total des dépenses engagées au titre des programmes de l'OMS 1 605 710 793				Total des dépenses engagées au titre des programmes de l'OMS 1 540 582 649				Total des dépenses engagées au titre des programmes de l'OMS 1 749 462 726			
	Pourcentage des dépenses de personnel par rapport aux dépenses totales 39 %				Pourcentage des dépenses de personnel par rapport aux dépenses totales 35 %				Pourcentage des dépenses de personnel par rapport aux dépenses totales 32 %			

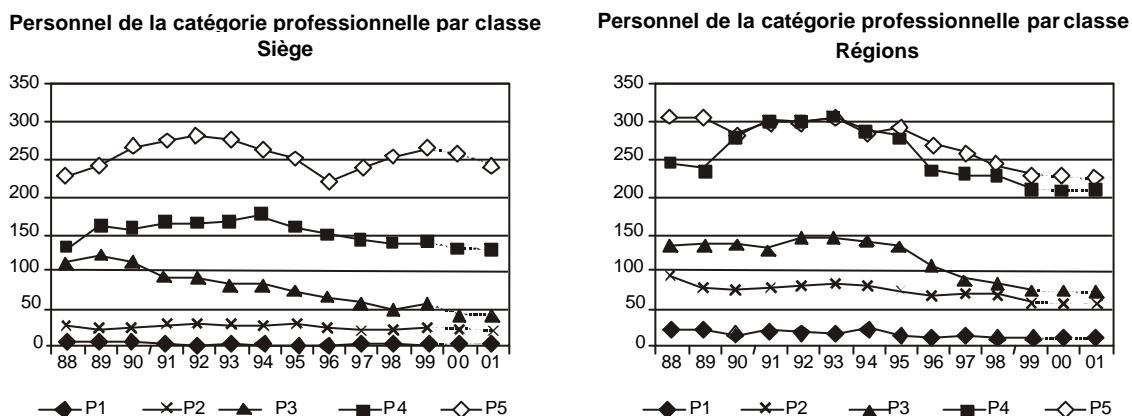
\* Chiffres réels pour 23 mois, extrapolés pour décembre 1999.

- NOTES :** 1. Le personnel non nommé (par exemple, détaché auprès d'autres organisations ou en congé sans solde) est compris dans les chiffres du Siège et les chiffres interrégionaux :  
1995 : 60 ; 1997 : 27 ; 1999 : 23.
2. Le personnel du Programme mondial de Lutte contre le SIDA est compris jusqu'au 31 décembre 1995.

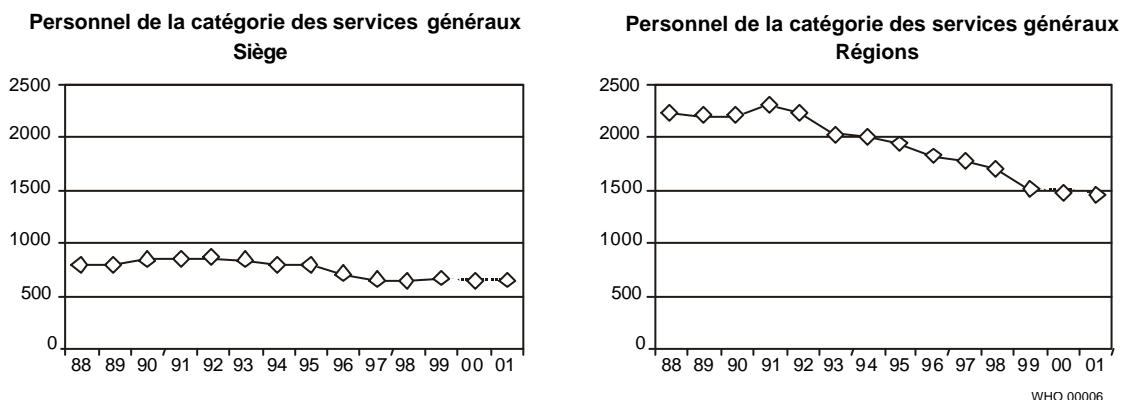
**Figure 1a. Projections concernant le personnel jusqu'en 2001**



**Figure 1b. Projections concernant le personnel jusqu'en 2001**



**Figure 1c. Projections concernant le personnel jusqu'en 2001**



WHO 00006

**TABLEAU 2. REPARTITION DU PERSONNEL PAR LIEU D'AFFECTATION,  
CLASSE ET SEXE AU 31 DECEMBRE 1999**

**Personnel de la catégorie professionnelle**

Région	P1			P2			P3			P4			P5			P6/D1			D2			Hors classes			Total			Pourcentage	
	H	F	T	H	F	T	H	F	T	H	F	T	H	F	T	H	F	T	H	F	T	H	F	T	H	F	T	H	F
Siège	0	1	1	10	14	24	24	32	56	82	56	138	200	63	263	43	18	61	34	8	42	3	2	5	396	194	590	67,1	32,9
Afrique	3	1	4	15	11	26	27	7	34	31	4	35	53	15	68	22	4	26	2	0	2	1	0	1	154	42	196	78,6	21,4
Amériques	0	2	2	2	11	13	5	5	10	55	20	75	8	4	12	1	0	1	1	0	1	1	0	1	73	42	115	63,5	36,5
Asie du Sud-Est	0	1	1	2	0	2	3	4	7	12	6	18	42	14	56	13	2	15	2	0	2	1	0	1	75	27	102	73,5	26,5
Europe	0	0	0	0	3	3	3	4	7	13	8	21	30	8	38	5	3	8	2	0	2	1	0	1	54	26	80	67,5	32,5
Méditerranée orientale	0	1	1	4	4	8	1	7	8	16	2	18	26	2	28	15	3	18	1	0	1	1	0	1	64	19	83	77,1	22,9
Pacifique occidentale	0	1	1	2	4	6	5	3	8	29	12	41	21	3	24	6	4	10	2	0	2	1	0	1	66	27	93	71,0	29,0
<b>Total</b>	3	7	10	35	47	82	68	62	130	238	108	346	380	109	489	105	34	139	44	8	52	9	2	11	882	377	1 259		
<b>Pourcentage</b>	30,0	70,0	1,1	42,7	57,3	9,3	52,3	47,7	10,3	68,8	31,2	27,5	77,7	22,3	38,8	75,5	24,5	11,0	84,6	15,4	4,1	81,8	18,2	0,9	70,1	29,9	100,0		

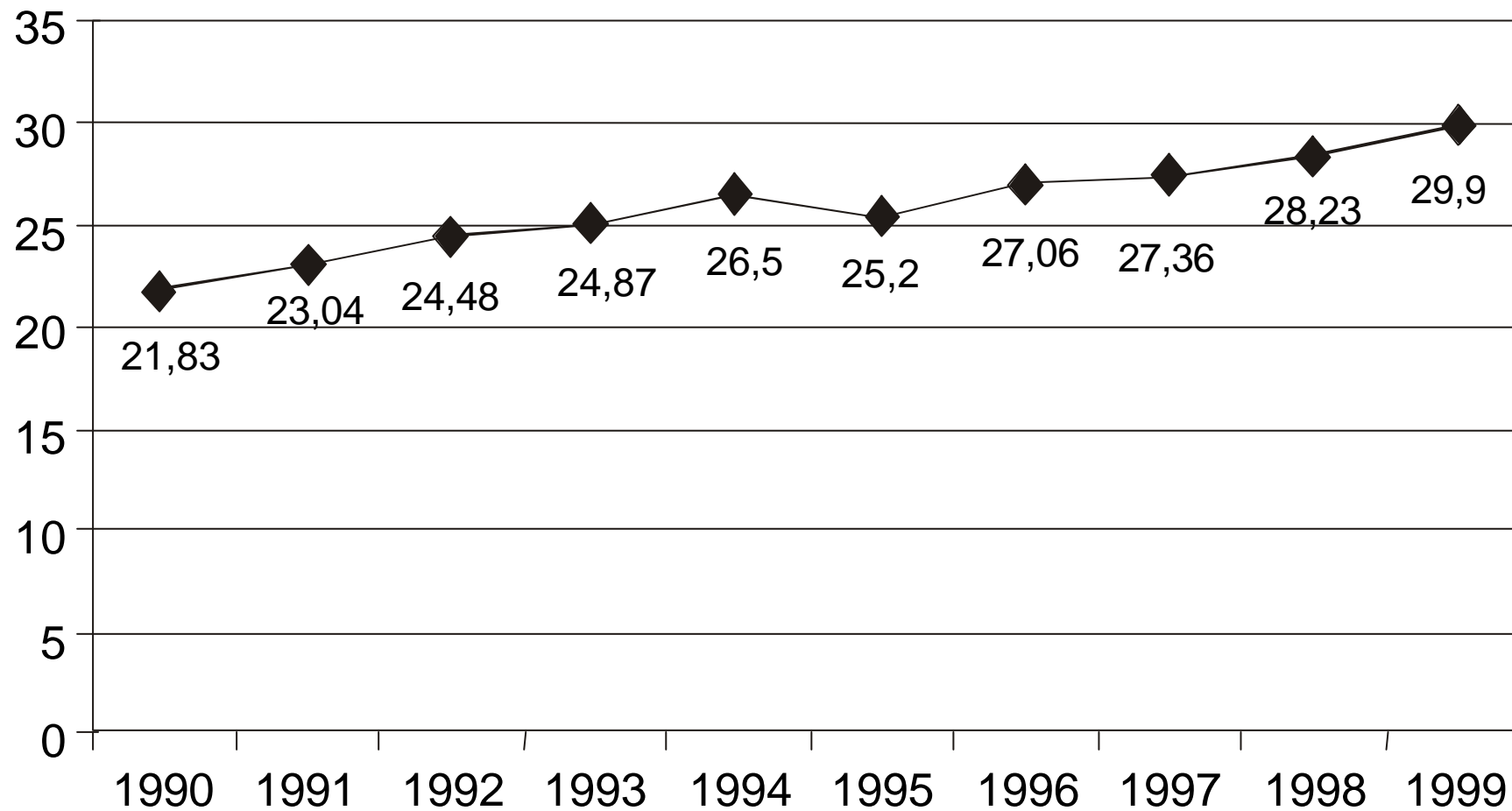
**Personnel de la catégorie des services généraux**

Région	G1			G2			G3			G4			G5			G6			G7			Total			Pourcentage	
	H	F	T	H	F	T	H	F	T	H	F	T	H	F	T	H	F	T	H	F	T	H	F	T	H	F
Siège	0	0	0	11	3	14	18	19	37	39	157	196	44	175	219	25	116	141	12	52	64	149	522	671	22,2	77,8
Afrique	60	0	60	39	0	39	63	5	68	27	42	69	51	34	85	35	55	90	77	37	114	352	173	525	67,0	33,0
Amériques	0	0	0	1	0	1	1	0	1	2	23	25	4	36	40	3	32	35	2	7	9	13	98	111	11,7	88,3
Asie du Sud-Est	23	0	23	46	0	46	27	5	32	38	27	65	46	20	66	22	11	33	33	7	40	235	70	305	77,0	23,0
Europe	0	0	0	2	1	3	7	3	10	7	18	25	9	58	67	1	25	26	4	6	10	30	111	141	21,3	78,7
Méditerranée orientale	5	0	5	20	0	20	20	16	36	5	51	56	5	40	45	6	30	36	6	8	14	67	145	212	31,6	68,4
Pacifique occidentale	6	1	7	13	4	17	22	6	28	10	28	38	10	54	64	9	30	39	8	27	35	78	150	228	34,2	65,8
<b>Total</b>	94	1	95	132	8	140	158	54	212	128	346	474	169	417	586	101	299	400	142	144	286	924	1 269	2 193		
<b>Pourcentage</b>	98,9	1,1	10,3	94,3	5,7	15,2	74,5	25,5	9,7	27,0	73,0	21,6	28,8	71,2	26,7	25,3	74,8	18,2	49,7	50,3	13,0	42,1	57,9	100,0		

H – hommes, F – femmes, T – total.

## Figure 2. Représentation des femmes dans la catégorie professionnelle, 1990-1999

(Pourcentage de fonctionnaires de la catégorie professionnelle)



WHO 00007

**TABLEAU 3. TABLEAU RECAPITULATIF DES PAYS NE SE TROUVANT PAS  
DANS LA FOURCHETTE SOUHAITABLE, PAR REGION (FOURCHETTES REVISEES – JANVIER 2000)**

(Note : Les pays qui ne sont pas énumérés se situent dans la fourchette souhaitable)

Région	Pays surreprésentés	Pays sous-représentés	Pays non représentés	
Afrique	Congo Ghana Nigéria République démocratique du Congo		Comores Libéria Namibie	
Amériques	Brésil Canada	Argentine Etats-Unis d'Amérique Mexique	Antigua-et-Barbuda Dominique Porto Rico*	Sainte-Lucie Saint-Kitts-et-Nevis Saint-Vincent-et-Grenadines
Asie du Sud-Est	Népal Myanmar		Bhoutan	
Europe	Belgique Fédération de Russie Irlande Pays-Bas Royaume-Uni de Grande-Bretagne et d'Irlande du Nord	Allemagne Autriche Espagne Italie Portugal Ukraine	Andorre Azerbaïdjan Biélarus Bosnie-Herzégovine Ex-République yougoslave de Macédoine Kazakhstan Kirghizistan	Monaco Ouzbékistan République de Moldova Roumanie Saint-Marin Tadjikistan Turkménistan Yougoslavie
Méditerranée orientale		Arabie saoudite	Chypre Emirats arabes unis	Oman Qatar
Pacifique occidental	Australie Philippines	Chine Japon République de Corée	Brunéi Darussalam Cambodge Iles Cook Iles Marshall Iles Salomon Kiribati Micronésie (Etats fédérés de) Nauru Nioué	Palaos Papouasie-Nouvelle-Guinée Samoa Singapour Tokélaou* Tonga Tuvalu Vanuatu

\* Membre associé.



**TABLEAU 4a. DEGRE DE REPRESENTATION DES PAYS (FOURCHETTES REVISEES – JANVIER 2000)**

**Région africaine**

Nom du pays	Fourchette	Fonctionnaires par classe et sexe																		
		P1		P2		P3		P4		P5		P6/D1		D2		Hors classes		Ensemble des professionnels		
		H	F	H	F	H	F	H	F	H	F	H	F	H	F	H	F	H	F	Total
Afrique du Sud	3-9									1				1	1			2	1	3
Algérie	1-8							1		2								3	0	3
Angola	1-8													1				1	0	1
Bénin	1-8					1		1		3								5	0	5
Botswana	1-8									1	1							1	1	2
Burkina Faso	1-8			1			1			2								4	1	5
Burundi	1-8							1		1			1					3	0	3
Cameroun	1-8					2				1	2							3	2	5
Cap-Vert	1-8									1								1	0	1
Comores	1-8																	0	0	0
Congo	1-8			5	1	4		1										10	1	11
Côte d'Ivoire	1-8			1		1		3		1			1					7	0	7
Erythrée	1-8									2								2	0	2
Ethiopie	1-8					1	1			3	2							4	3	7
Gabon	1-8			1	1													1	1	2
Gambie	1-8					2							1			1		4	0	4
Ghana	1-8			1	1	4		1		2	2			2				10	3	13
Guinée	1-8							1		2			1					4	0	4
Guinée-Bissau	1-8												1					1	0	1
Guinée équatoriale	1-8									1								1	0	1
Kenya	1-8			1				3	1		1							4	2	6
Lesotho	1-8										1							0	1	1
Libéria	1-8																	0	0	0

Nom du pays	Fourchette	Fonctionnaires par classe et sexe																		
		P1		P2		P3		P4		P5		P6/D1		D2		Hors classes		Ensemble des professionnels		
		H	F	H	F	H	F	H	F	H	F	H	F	H	F	H	F	H	F	Total
Madagascar	1-8					2												0	2	2
Malawi	1-8									1	1							1	1	2
Mali	1-8					1		2					1					3	1	4
Maurice	1-8				1	2												2	1	3
Mauritanie	1-8							2		2			2					6	0	6
Mozambique	1-8									1	2							1	2	3
Namibie	1-8																	0	0	0
Niger	1-8					1		1					2					3	1	4
Nigéria	1-8				3			1	1	5	2							9	3	12
Ouganda	1-8									2	1							2	1	3
République centrafricaine	1-8									1								1	0	1
République démocratique du Congo	1-8					1		1		4	1		1	1				7	2	9
République-Unie de Tanzanie	1-8									1	1		1	1				2	2	4
Rwanda	1-8							2		1			1					4	0	4
Sao Tomé-et-Principe	1-8												1					1	0	1
Sénégal	1-8					1				1			2					3	1	4
Seychelles	1-8				1													0	1	1
Sierra Leone	1-8									3								3	0	3
Swaziland	1-8												1					0	1	1
Tchad	1-8				1					3								4	0	4
Togo	1-8							2		3			2					7	0	7
Zambie	1-8					1				1			3					4	1	5
Zimbabwe	1-8					2				2			1	1		1		6	1	7
<b>Total – Région africaine</b>		0	0	14	5	21	7	24	2	54	17	21	5	5	1	1	0	140	37	177

H – hommes, F – femmes.

**TABLEAU 4b. DEGRE DE REPRESENTATION DES PAYS (FOURCHETTES REVISEES – JANVIER 2000)**

**Région des Amériques**

Nom du pays	Fourchette	Fonctionnaires par classe et sexe												Ensemble des professionnels						
		P1		P2		P3		P4		P5		P6/D1		D2		Hors classes		H	F	Total
		H	F	H	F	H	F	H	F	H	F	H	F	H	F					
Antigua-et-Barbuda	1-8																0	0	0	
Argentine	9-15				1	3	1		1								3	3	6	
Bahamas	1-8								1								1	0	1	
Barbade	1-8					1								1			2	0	2	
Belize	1-8					1											1	0	1	
Bolivie	1-8					2											2	0	2	
Brésil	14-20			2		9	1	9	2			3					21	5	26	
Canada	21-29			2	3	1	6	6	12	3	2	2	1				24	14	38	
Chili	1-8			2		1		2									3	2	5	
Colombie	1-8					3	3	2									5	3	8	
Costa Rica	1-8			1				1									1	1	2	
Cuba	1-8					4	2	2									6	2	8	
Dominique	1-8																0	0	0	
El Salvador	1-8				1	3											3	1	4	
Equateur	1-8					1											1	0	1	
Etats-Unis d'Amérique	174-237			5	6	9	30	15	42	17	8	7	6				92	53	145	
Grenade	1-8					1											1	0	1	
Guatemala	1-8					1		1									2	0	2	
Guyana	1-8				1	1	2										1	3	4	
Haïti	1-8					1											1	0	1	

Nom du pays	Fourchette	Fonctionnaires par classe et sexe																			
		P1		P2		P3		P4		P5		P6/D1		D2		Hors classes		Ensemble des professionnels			
		H	F	H	F	H	F	H	F	H	F	H	F	H	F	H	F	H	F	Total	
Honduras	1-8						2	1											2	1	3
Jamaïque	1-8				1														0	1	1
Mexique	9-15				1		2		2	2			1						5	3	8
Nicaragua	1-8						1	1											1	1	2
Panama	1-8						3												3	0	3
Paraguay	1-8						3												3	0	3
Pérou	1-8						1	1	2										3	1	4
Porto Rico*	1-8																		0	0	0
République dominicaine	1-8						1	2											1	2	3
Sainte-Lucie	1-8																		0	0	0
Saint-Kitts-et-Nevis	1-8																		0	0	0
Saint-Vincent-et-Grenadines	1-8																		0	0	0
Suriname	1-8								1										1	0	1
Trinité-et-Tobago	1-8					1	1	1											1	2	3
Uruguay	1-8							1		2									0	3	3
Venezuela	1-8						1	1	2										3	1	4
<b>Total – Région des Amériques</b>		0	0	0	14	9	14	83	38	79	27	10	9	11	0	1	0		193	102	295

\* Membre associé.

H – hommes, F – femmes.

**TABLEAU 4c. DEGRE DE REPRESENTATION DES PAYS (FOURCHETTES REVISEES – JANVIER 2000)**

**Région de l'Asie du Sud-Est**

Nom du pays	Fourchette	Fonctionnaires par classe et sexe																		
		P1		P2		P3		P4		P5		P6/D1		D2		Hors classes		Ensemble des professionnels		
		H	F	H	F	H	F	H	F	H	F	H	F	H	F	H	F	H	F	Total
Bangladesh	2-8									5	1							5	1	6
Bhoutan	1-8																	0	0	0
Inde	14-21			1		1	1	3	1	7	2	2		1	1			15	5	20
Indonésie	4-10							1		3	1	2	1	1		1		8	2	10
Maldives	1-8					1				1		1						3	0	3
Myanmar	1-8						2	1	1	3	2	1						5	5	10
Népal	1-8							2		3	2	1	1					6	3	9
République populaire démocratique de Corée	1-8							1		1								2	0	2
Sri Lanka	1-8								1	4		2						6	1	7
Thaïlande	2-8					1		1		2	3			1				3	5	8
<b>Total – Région de l'Asie du Sud-Est</b>		0	0	1	0	2	4	8	4	29	11	9	2	3	1	1	0	53	22	75

H – hommes, F – femmes.

TABLEAU 4d. DEGRE DE REPRESENTATION DES PAYS (FOURCHETTES REVISEES – JANVIER 2000)

## Région européenne

Nom du pays	Fourchette	Fonctionnaires par classe et sexe																		
		P1		P2		P3		P4		P5		P6/D1		D2		Hors classes		Ensemble des professionnels		
		H	F	H	F	H	F	H	F	H	F	H	F	H	F	H	F	H	F	Total
Albanie	1-8									1								1	0	1
Allemagne	69-94					3		7	2	9	5	6		1		1		24	10	34
Andorre	1-8																	0	0	0
Arménie	1-8						1			1								1	1	2
Autriche	7-14				1		1			1	1	1						4	1	5
Azerbaïdjan	1-8																	0	0	0
Bélarus	1-8																	0	0	0
Belgique	9-15							2	2	11		1		3				17	2	19
Bosnie-Herzégovine	1-8																	0	0	0
Bulgarie	1-8						1											1	0	1
Croatie	1-8									1								1	0	1
Danemark	5-12				1		1	1		5		1		1				8	2	10
Espagne	20-28				1		1	1		3	5	1	1		1			6	8	14
Estonie	1-8											1						1	0	1
Ex-République yougoslave de Macédoine	1-8																	0	0	0
Fédération de Russie	10-16				1		10	1		15		2		1		1		30	1	31
Finlande	4-10				1		1	2		1	1	2						5	3	8
France	46-64				1		1		8	6	23	2	3	2	2	1		38	11	49
Géorgie	1-8							1										0	1	1
Grèce	3-9						1			2	1							3	1	4
Hongrie	1-8						1					1	1					2	1	3
Irlande	2-8				1	1				4	2	2						7	3	10
Islande	1-8							1										0	1	1
Israël	3-9					1						2						0	3	3

Nom du pays	Fourchette	Fonctionnaires par classe et sexe																		
		P1		P2		P3		P4		P5		P6/D1		D2		Hors classes		Ensemble des professionnels		
		H	F	H	F	H	F	H	F	H	F	H	F	H	F	H	F	H	F	Total
Italie	39-54					2		4		14	3	5		1				26	3	29
Kazakhstan	1-8																	0	0	0
Kirghizistan	1-8																	0	0	0
Lettonie	1-8						1											1	0	1
Lituanie	1-8								1	1								1	1	2
Luxembourg	1-8		1		1													0	2	2
Malte	1-8						1			1								1	1	2
Monaco	1-8																	0	0	0
Norvège	5-11						1	1	3	1	2		1		1	1		8	3	11
Ouzbékistan	1-8																	0	0	0
Pays-Bas	13-19				1	1	5		11	3	1	1						18	5	23
Pologne	2-8							1	4									4	1	5
Portugal	3-10						1											1	0	1
République de Moldova	1-8																	0	0	0
République tchèque	1-8								1									1	0	1
Roumanie	1-8																	0	0	0
Royaume-Uni de Grande-Bretagne et d'Irlande du Nord	37-51			1		1	4	9	7	19	4	5	2	1	1	1		36	19	55
Saint-Marin	1-8																	0	0	0
Slovaquie	1-8						1											1	0	1
Slovénie	1-8									1								0	1	1
Suède	9-15					2		3	1	2	1							5	4	9
Suisse	10-16				1	1	2	1	3	2								6	4	10
Tadjikistan	1-8																	0	0	0
Turkménistan	1-8																	0	0	0
Turquie	4-10								3	1			1		1			4	2	6
Ukraine	2-8								1									1	0	1
Yougoslavie	1-8																	0	0	0
<b>Total – Région européenne</b>		0	1	1	2	12	13	60	27	139	36	35	11	12	3	4	2	263	95	358

H – hommes, F – femmes.

TABLEAU 4e. DEGRE DE REPRESENTATION DES PAYS (FOURCHETTES REVISEES – JANVIER 2000)

## Région de la Méditerranée orientale

Nom du pays	Fourchette	Fonctionnaires par classe et sexe												Ensemble des professionnels						
		P1		P2		P3		P4		P5		P6/D1		D2		Hors classes		H	F	Total
		H	F	H	F	H	F	H	F	H	F	H	F	H	F					
Afghanistan	1-8					1		1									2	0	2	
Arabie saoudite	5-11													1			1	0	1	
Bahreïn	1-8								1		1						1	1	2	
Chypre	1-8																0	0	0	
Djibouti	1-8							1									1	0	1	
Egypte	1-8			2				2		1	1						3	3	6	
Emirats arabes unis	1-8																0	0	0	
Iran (République islamique d')	2-8					1		2		3							6	0	6	
Iraq	1-8									1							1	0	1	
Jamahiriya arabe libyenne	1-8				1												0	1	1	
Jordanie	1-8		1	1			1		1		1						4	1	5	
Koweït	1-8												1				1	0	1	
Liban	1-8				1		1	1	1	2							3	3	6	
Maroc	1-8				1				2		1						4	0	4	
Oman	1-8																0	0	0	
Pakistan	2-8					1		4		1							6	0	6	
Qatar	1-8																0	0	0	
République arabe syrienne	1-8					1		1		1							3	0	3	
Somalie	1-8							1		2							3	0	3	
Soudan	1-8					1		2		1		2					6	0	6	
Tunisie	1-8							4		2		1					6	1	7	
Yémen	1-8							1		1							2	0	2	
<b>Total – Région de la Méditerranée orientale</b>		0	0	1	3	2	1	7	1	23	3	16	1	3	1	1	0	53	10	63

H – hommes, F – femmes.



**TABLEAU 4E. DEGRE DE REPRESENTATION DES PAYS (FOURCHETTES REVISEES – JANVIER 2000)**

**Région du Pacifique occidental**

Nom du pays	Fourchette	Fonctionnaires par classe et sexe																		
		P1		P2		P3		P4		P5		P6/D1		D2		Hors classes		Ensemble des professionnels		
		H	F	H	F	H	F	H	F	H	F	H	F	H	F	H	F	H	F	Total
Australie	12-18			1		5	2	3	1	6		3	1				18	4	22	
Brunéi Darussalam	1-8																0	0	0	
Cambodge	1-8																0	0	0	
Chine	22-31			2		2		4	2			1	1				9	3	12	
Fidji	1-8					1		1		1							3	0	3	
Iles Cook	1-8																0	0	0	
Iles Marshall	1-8																0	0	0	
Iles Salomon	1-8																0	0	0	
Japon	141-191			4	5	8	3	14	2	1	3	1					30	11	41	
Kiribati	1-8																0	0	0	
Malaisie	2-8			1		2	1										2	2	4	
Micronésie (Etats fédérés de)	1-8																0	0	0	
Mongolie	1-8									1							1	0	1	
Nauru	1-8																0	0	0	
Nioué	1-8																0	0	0	
Nouvelle-Zélande	2-8					1	1	1	1	1	1	1					4	3	7	
Palaos	1-8																0	0	0	
Papouasie-Nouvelle-Guinée	1-8																0	0	0	

Nom du pays	Fourchette	Fonctionnaires par classe et sexe																		
		P1		P2		P3		P4		P5		P6/D1		D2		Hors classes		Ensemble des professionnels		
		H	F	H	F	H	F	H	F	H	F	H	F	H	F	H	F	H	F	Total
Philippines	1-8			1	1	3	4	2	1		2	1	1					7	9	16
République de Corée	8-15							2		3				1				6	0	6
République démocratique populaire lao	1-8					1												1	0	1
Samoa	1-8																	0	0	0
Singapour	1-8																	0	0	0
Tokélaou*	1-8																	0	0	0
Tonga	1-8																	0	0	0
Tuvalu	1-8																	0	0	0
Vanuatu	1-8																	0	0	0
Viet Nam	1-8									1								1	0	1
<b>Total – Région du Pacifique occidental</b>		0	0	1	1	11	10	21	7	29	9	10	3	9	2	1	0	82	32	114

\* Membre associé.

H – hommes, F – femmes.

**TABLEAU 5. PERSONNEL DE LA CATEGORIE PROFESSIONNELLE : NOMBRE TOTAL DES MEMBRES  
PAR REGION D'AFFECTATION ET REGION DE NATIONALITE AU 31 DECEMBRE 1999**

Région d'affectation	Région de nationalité													
	Afrique		Amériques		Asie du Sud-Est		Europe		Méditerranée orientale		Pacifique occidental		Total	
	Nombre	%	Nombre	%	Nombre	%	Nombre	%	Nombre	%	Nombre	%	Nombre	%
Siège	31	5,25	137	23,22	23	3,90	308	52,20	19	3,22	72	12,20	590	
Afrique	153	78,06	14	7,14	0	0,00	23	11,73	2	1,02	4	2,04	196	
Amériques	0	0,00	102	88,70	0	0,00	13	11,30	0	0,00	0	0,00	115	
Asie du Sud-Est	2	1,96	22	21,57	48	47,06	24	23,53	0	0,00	6	5,88	102	
Europe	0	0,00	9	11,25	0	0,00	69	86,25	0	0,00	2	2,50	80	
Méditerranée orientale	4	4,82	13	15,66	3	3,61	13	15,66	48	57,83	2	2,41	83	
Pacifique occidental	0	0,00	19	20,43	7	7,53	30	32,26	0	0,00	37	39,78	93	
<b>Total</b>	190	15,09	316	25,1	81	6,4	480	38,1	69	5,5	123	9,8	1 259	100,0

TABLEAU 6. CLASSEMENT DU PERSONNEL PAR AGE, SEXE ET REGION AU 31 DECEMBRE 1999

## Catégorie professionnelle

Région	20-29 ans			30-39 ans			40-49 ans			50-59 ans			= 60 ans			Total		
	H	F	T	H	F	T	H	F	T	H	F	T	H	F	T	H	F	T
Siège	3	2	5	43	32	75	137	67	204	203	90	293	10	3	13	396	194	590
Afrique	0	1	1	9	6	15	46	17	63	94	17	111	5	1	6	154	42	196
Amériques	1	1	2	4	8	12	25	12	37	39	20	59	4	1	5	73	42	115
Asie du Sud-Est	0	1	1	5	2	7	20	8	28	45	15	60	5	1	6	75	27	102
Europe	0	0	0	2	6	8	24	9	33	26	11	37	2	0	2	54	26	80
Méditerranée orientale	0	1	1	6	2	8	20	5	25	34	11	45	4	0	4	64	19	83
Pacifique occidentale	0	3	3	12	8	20	27	7	34	27	9	36	0	0	0	66	27	93
<b>Total</b>	4	9	13	81	64	145	299	125	424	468	173	641	30	6	36	882	377	1 259
<b>Pourcentage</b>	30,8	69,2	1,03	55,9	44,1	11,5	70,5	29,5	33,7	73,0	27,0	50,9	83,3	16,7	2,86	70,1	29,9	100,0

## Catégorie des services généraux

Région	20-29 ans			30-39 ans			40-49 ans			50-59 ans			= 60 ans			Total		
	H	F	T	H	F	T	H	F	T	H	F	T	H	F	T	H	F	T
Siège	2	7	9	21	89	110	67	202	269	58	223	281	1	1	2	149	522	671
Afrique	0	1	1	54	50	104	162	87	249	134	35	169	2	0	2	352	173	525
Amériques	2	1	3	1	13	14	2	48	50	8	36	44	0	0	0	13	98	111
Asie du Sud-Est	6	5	11	50	16	66	100	38	138	79	11	90	0	0	0	235	70	305
Europe	3	1	4	3	21	24	12	35	47	11	53	64	1	1	2	30	111	141
Méditerranée orientale	1	8	9	15	61	76	29	45	74	22	31	53	0	0	0	67	145	212
Pacifique occidentale	4	9	13	14	38	52	32	64	96	28	39	67	0	0	0	78	150	228
<b>Total</b>	18	32	50	158	288	446	404	519	923	340	428	768	4	2	6	924	1 269	2 193
<b>Pourcentage</b>	36,0	64,0	2,28	35,4	64,6	20,3	43,8	56,2	42,1	44,3	55,7	35,0	66,7	33,3	0,27	42,1	57,9	100,0

H – hommes, F – femmes, T – total.

**TABLEAU 7. CLASSEMENT DU PERSONNEL PAR CLASSE ET PAR AGE,  
TOUS LIEUX D'AFFECTATION CONFONDUS, AU 31 DECEMBRE 1999**

**Catégorie professionnelle**

Classe	20-29 ans			30-39 ans			40-49 ans			50-59 ans			= 60 ans			Total		
	H	F	T	H	F	T	H	F	T	H	F	T	H	F	T	H	F	T
Hors classes	0	0	0	0	0	0	1	0	1	3	1	4	5	1	6	9	2	11
D2	0	0	0	3	0	3	10	1	11	30	6	36	1	1	2	44	8	52
D1/P6	0	0	0	0	1	1	19	7	26	78	26	104	8	0	8	105	34	139
P5	0	0	0	23	7	30	137	45	182	208	54	262	12	3	15	380	109	489
P4	0	0	0	27	14	41	99	46	145	108	48	156	4	0	4	238	108	346
P3	1	2	3	8	15	23	27	18	45	32	26	58	0	1	1	68	62	130
P2	3	4	7	17	24	41	6	7	13	9	12	21	0	0	0	35	47	82
P1	0	3	3	3	3	6	0	1	1	0	0	0	0	0	0	3	7	10
<b>Total</b>	4	9	13	81	64	145	299	125	424	468	173	641	30	6	36	882	377	1 259
<b>Pourcentage</b>	30,8	69,2	1,03	55,9	44,1	11,5	70,5	29,5	33,7	73,0	27,0	50,9	83,3	16,7	2,86	70,1	29,9	100,0

**Catégorie des services généraux**

Classe	20-29 ans			30-39 ans			40-49 ans			50-59 ans			= 60 ans			Total		
	H	F	T	H	F	T	H	F	T	H	F	T	H	F	T	H	F	T
G7	0	1	1	15	16	31	56	44	100	70	82	152	1	1	2	142	144	286
G6	0	1	1	14	52	66	48	129	177	39	117	156	0	0	0	101	299	400
G5	5	7	12	37	83	120	69	201	270	58	126	184	0	0	0	169	417	586
G4	5	15	20	24	111	135	53	132	185	46	87	133	0	1	1	128	346	474
G3	2	7	9	30	21	51	77	12	89	47	14	61	2	0	2	158	54	212
G2	5	0	5	24	5	29	61	1	62	42	2	44	0	0	0	132	8	140
G1	1	1	2	14	0	14	40	0	40	38	0	38	1	0	1	94	1	95
<b>Total</b>	18	32	50	158	288	446	404	519	923	340	428	768	4	2	6	924	1 269	2 193
<b>Pourcentage</b>	36,0	64,0	2,28	35,4	64,6	20,3	43,8	56,2	42,1	44,3	55,7	35,0	66,7	33,3	0,27	42,1	57,9	100,0

H – hommes, F – femmes, T – total.

**TABLEAU 8. CLASSEMENT DU PERSONNEL EN FONCTION  
DE LA DUREE DE SERVICE AU 31 DECEMBRE 1999**

Région	< 5 ans			5-9 ans			10-14 ans			15-19 ans			20-24 ans			25-29 ans			= 30 ans			Ensemble		
	P	SG	T	P	SG	T	P	SG	T	P	SG	T	P	SG	T	P	SG	T	P	SG	T	P	SG	T
Siège	213	74	287	128	130	258	112	150	262	52	108	160	33	64	97	31	100	131	21	45	66	590	671	1 261
Afrique	64	78	142	46	126	172	37	97	134	19	113	132	14	59	73	7	27	34	9	25	34	196	525	721
Amériques	56	31	87	32	23	55	20	29	49	3	15	18	2	10	12	2	2	4	0	1	1	115	111	226
Asie du Sud-Est	49	49	98	23	95	118	17	48	65	8	62	70	3	16	19	1	27	28	1	8	9	102	305	407
Europe	33	33	66	24	25	49	13	17	30	2	30	32	6	15	21	1	14	15	1	7	8	80	141	221
Méditerranée orientale	34	32	66	22	55	77	14	59	73	7	34	41	2	21	23	1	8	9	3	3	6	83	212	295
Pacifique occidentale	48	50	98	23	44	67	12	54	66	5	41	46	3	24	27	1	11	12	1	4	5	93	228	321
<b>Total</b>	497	347	844	298	498	796	225	454	679	96	403	499	63	209	272	44	189	233	36	93	129	1 259	2 193	3 452
<b>Pourcentage</b>	58,9	41,1	24,4	37,4	62,6	23,1	33,1	66,9	19,7	19,2	80,8	14,5	23,2	76,8	7,9	18,9	81,1	6,7	27,9	72,1	3,7	36,5	63,5	100,0

P – professionnels, SG – services généraux, T – total.

**TABLEAU 9. DEPARTS A LA RETRAITE**

Région	Catégorie	Personnel : nombre total au 31.12.1999	Personnel devant prendre sa retraite d'ici le 31.12.2000		Personnel devant prendre sa retraite d'ici le 31.12.2003		Personnel devant prendre sa retraite d'ici le 31.12.2005		Personnel devant prendre sa retraite d'ici le 31.12.2010	
			Nombre	%	Nombre	%	Nombre	%	Nombre	%
Siège	P	590	24	4,1	100	16,9	165	28,0	305	51,7
	SG	671	18	2,7	76	11,3	129	19,2	307	45,8
Afrique	P	196	8	4,1	42	21,4	65	33,2	114	58,2
	SG	525	7	1,3	56	10,7	86	16,4	182	34,7
Amériques	P	115	7	6,1	21	18,3	32	27,8	62	53,9
	SG	111	4	3,6	12	10,8	21	18,9	45	40,5
Asie du Sud-Est	P	102	7	6,9	23	22,5	35	34,3	66	64,7
	SG	305	6	2,0	25	8,2	39	12,8	91	29,8
Europe	P	80	3	3,8	16	20,0	20	25,0	35	43,8
	SG	141	8	5,7	24	17,0	39	27,7	73	51,8
Méditerranée orientale	P	83	8	9,6	23	27,7	25	30,1	47	56,6
	SG	212	3	1,4	18	8,5	30	14,2	59	27,8
Pacifique occidentale	P	93	1	1,1	12	12,9	15	16,1	35	37,6
	SG	228	1	0,4	15	6,6	24	10,5	71	31,1
<b>Total</b>	P	1 259	58	4,6	237	18,8	357	28,4	664	52,7
	SG	2 193	47	2,1	226	10,3	368	16,8	828	37,8

P – professionnels, SG – services généraux.

**TABLEAU 10a. PERSONNEL A COURT TERME ET CONSULTANTS**

Période biennale	Nombre de contrats											
	Siège			Bureaux régionaux			Pays			Total général		
	P	SG	Total	P	SG	Total	P	SG	Total	P	SG	Total
1992-1993	1 855	3 361	5 216	1 733	1 380	3 113	1 030	694	1 724	4 618	5 435	10 053
1994-1995	2 495	3 451	5 946	2 026	1 989	4 015	1 151	707	1 858	5 672	6 147	11 819
1996-1997	2 934	4 046	6 980	2 422	2 588	5 010	1 413	1 078	2 491	6 769	7 712	14 481
1998-1999	3 549	3 766	7 315	2 514	1 793	4 307*	1 233	1 035	2 268*	7 296	6 594	13 890*

Période biennale	Mois de travail : total											
	Siège			Bureaux régionaux			Pays			Total général		
	P	SG	Total	P	SG	Total	P	SG	Total	P	SG	Total
1992-1993	2 927	5 060	7 987	2 904	4 761	7 665	2 092	4 573	6 665	7 923	14 394	22 317
1994-1995	4 777	5 376	10 153	3 630	6 607	10 237	1 586	4 648	6 234	9 993	16 631	26 624
1996-1997	5 493	5 538	11 031	5 682	9 073	14 755	2 488	7 037	9 525	13 663	21 648	35 311
1998-1999	7 502	6 171	13 673	6 691	6 860	13 551*	2 722	3 134	5 856*	16 915	16 165	33 080*

\* Les chiffres du Bureau régional de l'Afrique ne sont pas disponibles.

P – professionnels, SG – services généraux.



**TABLEAU 10b. EFFECTIFS DU PERSONNEL A COURT TERME  
AU 31 DECEMBRE 1999**

Lieu d'affectation	Consultants à court terme	Fonctionnaires de la catégorie professionnelle à court terme	Fonctionnaires de la catégorie des services généraux à court terme	Total
Siège	33	273	229	535
Afrique	152*		532	684
Amériques	20	42	28	90
Asie du Sud-Est	44	21	139	204
Europe	9	99	189	297
Méditerranée orientale	26	12	47	85
Pacifique occidental	4	16	86	106
<b>Total</b>	136	615	1 250	2 001

\* Comprenant les consultants à court terme et les fonctionnaires de la catégorie professionnelle à court terme.

= = =