



**World Health Organization
Organisation mondiale de la Santé**

ПЯТЬДЕСЯТ ПЕРВАЯ СЕССИЯ ВСЕМИРНОЙ АССАМБЛЕИ ЗДРАВООХРАНЕНИЯ

Пункт 23.2 предварительной повестки дня

A51/13
8 мая 1998 г.

СОСТОЯНИЕ ПОСТУПЛЕНИЯ ОБЯЗАТЕЛЬНЫХ ВЗНОСОВ

Доклад Генерального директора

В данном докладе обновляются данные, представленные в докладе Генерального директора по этому же вопросу Сто первой сессии Исполнительного комитета в январе 1998 г. (документ EB101/25), с тем чтобы помочь Ассамблее здравоохранения рассмотреть финансовое положение Организации.

1. Прилагаемая ведомость показывает состояние поступления обязательных взносов на 30 апреля 1998 г. В соответствии с требованиями резолюции WHA16.20 Генеральный директор представляет отдельный доклад, касающийся тех государств-членов, которые подпадают под положение пункта 2 резолюции WHA8.13 в отношении временного лишения государств-членов права голоса.

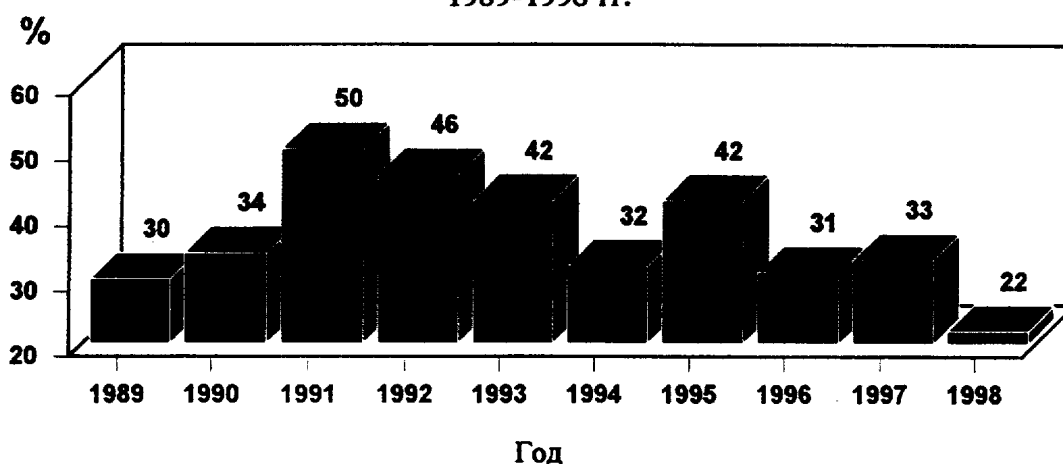
ПОСТУПЛЕНИЕ ВЗНОСОВ, РАЗВЕРСТКА НА 1998 г. (часть 2, сс. 2 и 3 прилагаемой ведомости)

2. Поступления причитающихся за 1998 г. взносов в действующий рабочий бюджет составляют 90 830 497 долл. США, т.е. 21,7% обязательных взносов соответствующих государств-членов по сравнению с 33,4% на тот же срок в 1997 г. и 31,1% в 1996 г. Процент поступления взносов за первые четыре месяца 1998 г. является самым низким за последние 10 лет на данный период времени.

РИСУНОК 1

Процент поступления взносов на конец апреля

1989-1998 гг.



ЗАДОЛЖЕННОСТЬ ПО ВЗНОСАМ

Общая задолженность

3. На 1 января 1998 г. общая задолженность государств-членов по взносам за годы, предшествующие 1998 г., составляла 179 676 194 долл. США. Выплаты, полученные после этой даты, составляют 18 081 727 долл. США, что сокращает такую задолженность по состоянию на 30 апреля 1998 г. до 161 594 467 долл. США. Соответствующая цифра на 30 апреля 1997 г. составляла 164 354 198 долл. США. Эти суммы включают задолженности, по которым Ассамблея здравоохранения санкционировала особые процедуры и неучтенный в бюджете установленный взнос одного государства-члена.

Взносы, в отношении которых Ассамблея здравоохранения санкционировала особые условия (часть 3, с. 4)

3.1 Эта часть ведомости показывает состояние выплат, причитающихся от определенных государств-членов в соответствии с положениями резолюций WHA33.7, WHA37.6, WHA39.16, WHA45.23, WHA50.22 и WHA50.30 в сумме 6 166 105 долл. США.

Взносы, причитающиеся от других государств-членов в Фонд оборотных средств и неучтенный в бюджете установленный взнос (часть 4, сс. 5 и 6)

3.2 Эта часть ведомости показывает другие задолженности по взносам, причитающимся от государств-членов в отношении лет до 1998 г., на сумму в 153 908 827 долл. США и неучтенный в бюджете установленный взнос одного государства-члена в размере 1 519 535 долл. США. На Рисунке 2 ниже показана тенденция к росту неуплаты задолженности за восемь лет, предшествующие 1996 г., с максимальной цифрой 191 млн. в год

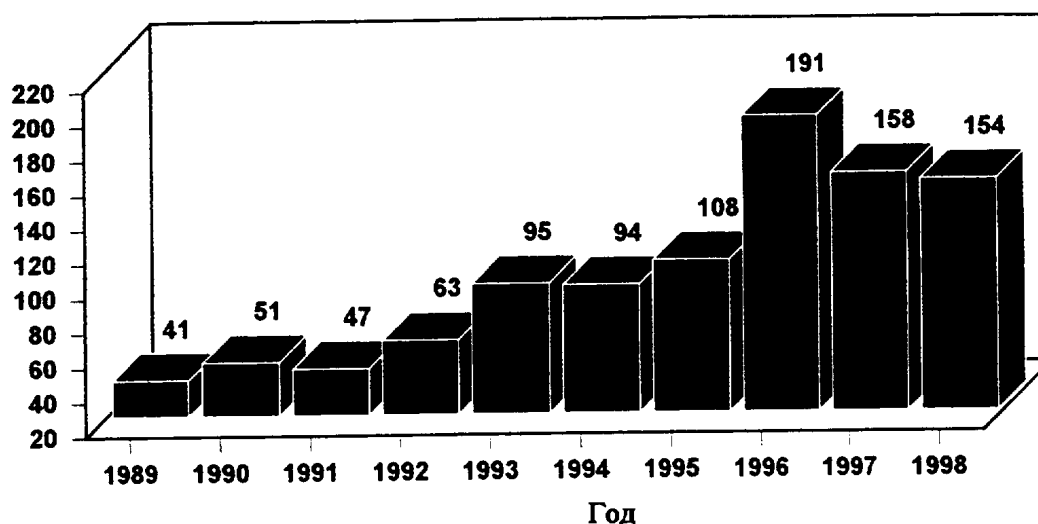
(это не включает задолженностей, по которым Генеральная Ассамблея санкционировала специальные условия, и неучтенный в бюджете установленный взнос одного государства-члена). Тем не менее в 1997 г. и 1998 г. были улучшения. Задолженности за предшествующие годы были на уровне 158 млн. в 1997 г. и снизились далее в 1998 г., когда невыплаченные задолженности за предшествующие годы составили примерно 154 млн. долл. США. По состоянию на 1998 г. три государства-члена должны Организации 64%, или 98,7 млн. долл. США из невыплаченных за предыдущие годы задолженностей в размере 154 млн. долл. США.

РИСУНОК 2

**Задолженности, не выплаченные за предшествующие годы
в регулярный бюджет, по состоянию на конец апреля**

1989-1998 гг.

Млн. долл. США



Взносы за 1999 г., полученные вперед (часть 5, с. 7)

3.3 В этой части доклада показаны взносы, полученные вперед.

ВОПРОСЫ, ЗАСЛУЖИВАЮЩИЕ ОСОБОГО ВНИМАНИЯ АССАМБЛЕИ ЗДРАВООХРАНЕНИЯ

4. Ассамблея здравоохранения, возможно, пожелает рассмотреть на предмет принятия текст резолюции, рекомендованной Исполнительным комитетом в его резолюции EB101.R17.



STATEMENT SHOWING THE STATUS OF COLLECTION OF ANNUAL
REGULAR BUDGET CONTRIBUTIONS AS AT 30 APRIL 1998

(Expressed in US dollars)

TABLEAUX INDIQUANT L'ETAT DU RECOUVREMENT DES CONTRIBUTIONS
ANNUELLES AU BUDGET REGULIER A LA DATE DU 30 AVRIL 1998

(En dollars des Etats-Unis)

1. SUMMARY

As of 30 April 1998, the rate of collection of annual contributions in respect of the regular budget is lower than in 1997. Out of a total amount of \$ 418 751 000, \$ 90 830 497 or 21.69% has been collected, as compared to 33.35% in 1997. Whereas 49 Members had paid their contributions in full and 29 Members in part, 115 Members had not yet paid any part of their assessment. Advance payments in respect of 1999 contributions are listed on page 7 of this statement.

1. RESUME

Au 30 avril 1998, le taux de recouvrement des contributions annuelles au budget régulier est moins élevé qu'en 1997. Pour un total de \$ 418 751 000 mis en recouvrement les encaissements atteignent \$ 90 830 497 soit 21.69% contre 33.35% en 1997. Alors que 49 Membres ont versé leur contribution en totalité et 29 en partie, 115 Membres n'ont encore fait aucun versement. Les paiements en avance des contributions pour 1999 figurent en page 7 de ce rapport.

Payments may be made as follows:

Les sommes en cause peuvent être payées:

(1) in US dollars to: or (2) in Swiss francs to:
en dollars des Etats-Unis à: ou en francs suisses à:

World Health Organization
Account No.1 ABA No.021080083
The Federal Reserve Bank of New York
33 Liberty Street
New York, N.Y. 10045
United States Of America

Organisation mondiale de la Santé
Compte No.44032-8-32
Banque Nationale Suisse
8022 Zurich
Suisse

or (3) partly in US dollars as in (1) above, and partly in Swiss francs
as in (2) above.

ou *en partie en dollars des Etats-Unis comme en (1) ci-dessus, et
en partie en francs suisses comme en (2) ci-dessus.*

2. STATUS OF COLLECTION OF CONTRIBUTIONS IN RESPECT OF THE 1998 ASSESSMENTS

2. ETAT DU RECOUVREMENT DES CONTRIBUTIONS FIXEES POUR 1998

Members and Associate Members	Assessments Sommes fixées (US\$)	Cash receipts and credits given Encaissements et crédits bonifiés (US\$)	Balances due Sommes restant à payer (US\$)	Membres et Membres associés
I. Contributions in respect of the Effective Working Budget				I. Contributions relatives au Budget effectif
AFGHANISTAN	41,860	-	41,860	AFGHANISTAN
ALBANIA	40,950	40,950	-	ALBANIE
ALGERIA	654,515	-	654,515	ALGERIE
ANDORRA	41,860	-	41,860	ANDORRE
ANGOLA	41,790	41,790	-	ANGOLA
ANTIGUA AND BARBUDA	41,860	-	41,860	ANTIGUA-ET-BARBUDA
ARGENTINA	1,961,610	-	1,961,610	ARGENTINE
ARMENIA	209,280	-	209,280	ARMENIE
AUSTRALIA	5,917,840	5,917,840	-	AUSTRALIE
AUSTRIA	3,507,570	3,171,875	335,695	AUTRICHE
AZERBAIJAN	460,420	-	460,420	AZERBAIDJAN
BAHAMAS	81,675	44,975	36,700	BAHAMAS
BAHRAIN	81,205	-	81,205	BAHREIN
BANGLADESH	40,820	40,820	-	BANGLADESH
BARBADOS	41,065	-	41,065	BARBADE
BELARUS	1,130,120	-	1,130,120	BELARUS
BELGIUM	4,119,845	-	4,119,845	BELGIQUE
BELIZE	40,960	-	40,960	BELIZE
BENIN	41,030	-	41,030	BENIN
BHUTAN	40,855	40,855	-	BHOUTAN
BOLIVIA	41,850	-	41,850	BOLIVIE
BOSNIA AND HERZEGOVINA	41,860	-	41,860	BOSNIE-HERZEGOVINE
BOTSWANA	40,955	40,955	-	BOTSWANA
BRAZIL	6,655,190	-	6,655,190	BRESIL
BRUNEI DARUSSALAM	81,120	-	81,120	BRUNEI DARUSSALAM
BULGARIA	334,820	-	334,820	BULGARIE
BURKINA FASO	41,860	-	41,860	BURKINA FASO
BURUNDI	41,860	-	41,860	BURUNDI
CAMBODIA	41,860	-	41,860	CAMBODGE
CAMEROON	41,860	16,647	25,213	CAMEROUN
CANADA	12,483,795	12,483,795	-	CANADA
CAPE VERDE	41,855	-	41,855	CAP-VERT
CENTRAL AFRICAN REPUBLIC	41,860	-	41,860	REPUBLIQUE CENTRAFRICAINE
CHAD	41,860	-	41,860	TCHAD
CHILE	334,845	334,845	-	CHILI
CHINA	2,988,850	-	2,988,850	CHINE
COLOMBIA	407,405	288,724	118,681	COLOMBIE
COMOROS	41,860	-	41,860	COMORES
CONGO	226,860	-	226,860	CONGO
COOK ISLANDS	41,345	510	40,835	ILES COOK
COSTA RICA	41,530	41,530	-	COSTA RICA
COTE D'IVOIRE	40,545	-	40,545	COTE D'IVOIRE
CROATIA	376,700	94,175	282,525	CROATIE
CUBA	209,280	140,000	69,280	CUBA
CYPRUS	123,245	-	123,245	CHYPRE
CZECH REPUBLIC	978,715	326,238	652,477	REPUBLIQUE TCHEQUE
DEMOCRATIC PEOPLE'S REP. OF KOREA	204,070	204,070	-	REP. POPULAIRE DEM. DE COREE
DEMOCRATIC REPUBLIC OF THE CONGO	41,835	-	41,835	REPUBLIQUE DEMOCRATIQUE DU CONGO
DENMARK	2,904,600	2,904,600	-	DANEMARK
DJIBOUTI	41,860	-	41,860	DJIBOUTI
DOMINICA	41,860	-	41,860	DOMINIQUE
DOMINICAN REPUBLIC	41,860	-	41,860	REPUBLIQUE DOMINICAINE
ECUADOR	83,710	-	83,710	EQUATEUR
EGYPT	327,290	327,290	-	EGYPTE
EL SALVADOR	41,470	41,470	-	EL SALVADOR
EQUATORIAL GUINEA	41,860	-	41,860	GUINEE EQUATORIALE
ERITREA	40,910	40,910	-	ERYTHREE
ESTONIA	167,420	-	167,420	ESTONIE
ETHIOPIA	40,825	40,825	-	ETHIOPIE
FIJI	40,940	40,940	-	FIDJI
FINLAND	2,494,615	2,494,615	-	FINLANDE
FRANCE	27,027,625	328,120	26,699,505	FRANCE
GABON	41,860	1,624	40,236	GABON
GAMBIA	41,860	-	41,860	GAMBIE
GEORGIA	460,420	-	460,420	GEORGIE
GERMANY	36,774,875	-	36,774,875	ALLEMAGNE
GHANA	41,245	-	41,245	GHANA
GREECE	1,516,700	1,516,700	-	GRECE
GRENADA	41,860	-	41,860	GRENADE
GUATEMALA	83,710	1,089	82,621	GUATEMALA
GUINEA	41,850	-	41,850	GUINEE
GUINEA-BISSAU	41,860	-	41,860	GUINEE-BISSAU
GUYANA	40,825	-	40,825	GUYANA
HAITI	41,860	-	41,860	HAITI
HONDURAS	41,580	-	41,580	HONDURAS
HUNGARY	569,640	569,640	-	HONGRIE
ICELAND	123,690	123,690	-	ISLANDE
INDIA	1,239,260	619,630	619,630	INDE
INDONESIA	570,305	6,680	563,625	INDONESIE
IRAN (ISLAMIC REPUBLIC OF)	1,841,680	-	1,841,680	IRAN (REPUBLIQUE ISLAMIQUE D')
IRAQ	585,990	-	585,990	IRAQ
IRELAND	819,070	819,070	-	IRLANDE
ISRAEL	1,064,755	1,064,755	-	ISRAEL
ITALY	21,252,350	-	21,252,350	ITALIE
JAMAICA	41,400	574	40,826	JAMAIQUE
JAPAN	63,223,355	-	63,223,355	JAPON
JORDAN	40,940	-	40,940	JORDANIE
KAZAKHSTAN	795,270	-	795,270	KAZAKHSTAN
KENYA	41,460	-	41,460	KENYA
KIRIBATI	40,890	40,890	-	KIRIBATI
KUWAIT	773,260	773,260	-	KOWEIT
KYRGYZSTAN	125,570	-	125,570	KIRGHIZISTAN
LAO PEOPLE'S DEMOCRATIC REPUBLIC	44,430	-	44,430	REP. DEMOCRATIQUE POPULAIRE LAO
LATVIA	334,850	-	334,850	LETONIE
LEBANON	41,570	-	41,570	LIBAN
LESOTHO	40,850	-	40,850	LESOTHO
LIBERIA	41,860	-	41,860	LIBERIA
LIBYAN ARAB JAMAHIRIYA	837,130	-	837,130	JAMAHIRIYA ARABE LIBYENNE
LITHUANIA	334,850	-	334,850	LITUANIE
LUXEMBOURG	286,490	286,490	-	LUXEMBOURG
MADAGASCAR	41,860	-	41,860	MADAGASCAR
MALAWI	41,415	-	41,415	MALAWI

**2. STATUS OF COLLECTION OF CONTRIBUTIONS IN RESPECT
OF THE 1998 ASSESSMENTS (Concluded)**

2. ETAT DU RECOUVREMENT DES CONTRIBUTIONS FIXEES POUR 1998 (Fin)

Members and Associate Members	Assessments Sommes fixées (US\$)	Cash receipts and credits given Encaissements et crédits bonifiés (US\$)	Balances due Sommes restant à payer (US\$)	Membres et Membres associés
MALAYSIA	574,245	574,245	-	MALAISIE
MALDIVES	40,875	-	40,875	MALDIVES
MALI	41,845	-	41,845	MALI
MALTA	40,835	40,835	-	MALTE
MARSHALL ISLANDS	41,855	-	41,855	ILES MARSHALL
MAURITANIA	41,860	-	41,860	MAURITANIE
MAURITIUS	40,810	40,810	-	MAURICE
MEXICO	3,262,605	1	3,262,604	MEXIQUE
MICRONESIA (FEDERATED STATES OF)	41,370	40,125	1,245	MICRONESIE (ETATS FEDERES DE)
MONACO	40,860	40,860	-	MONACO
MONGOLIA	40,885	-	40,885	MONGOLIE
MOROCCO	124,015	-	124,015	MAROC
MOZAMBIQUE	40,935	40,935	-	MOZAMBIQUE
MYANMAR	40,820	40,820	-	MYANMAR
NAMIBIA	40,935	40,935	-	NAMIBIE
NAURU	41,855	-	41,855	NAURU
NEPAL	40,875	-	40,875	NEPAL
NETHERLANDS	6,374,760	6,374,760	-	PAYS-BAS
NEW ZEALAND	938,490	938,490	-	NOUVELLE-ZELANDE
NICARAGUA	41,855	-	41,855	NICARAGUA
NIGER	41,860	-	41,860	NIGER
NIGERIA	460,205	-	460,205	NIGERIA
NIUÉ	41,795	-	41,795	NIOUÉ
NORWAY	2,247,240	2,247,240	-	NORVEGE
OMAN	164,285	-	-	OMAN
PAKISTAN	249,975	10,201	239,774	PAKISTAN
PALAU	41,420	-	41,420	PALAU
PANAMA	41,860	-	41,860	PANAMA
PAPUA NEW GUINEA	41,265	-	41,265	PAPOUASIE-NOUVELLE-GUINEE
PARAGUAY	41,525	-	41,525	PARAGUAY
PERU	251,130	-	251,130	PEROU
PHILIPPINES	245,255	450	244,805	PHILIPPINES
POLAND	1,337,390	-	1,337,390	POLOGNE
PORTUGAL	1,113,675	-	1,113,675	PORTUGAL
PUERTO RICO	41,720	-	41,720	PORTO RICO
QATAR	166,885	-	166,885	QATAR
REPUBLIC OF KOREA	3,279,820	-	3,279,820	REPUBLIQUE DE COREE
REPUBLIC OF MOLDOVA	334,850	-	334,850	REPUBLIQUE DE MOLDOVA
ROMANIA	627,840	-	627,840	ROUMANIE
RUSSIAN FEDERATION	17,579,750	-	17,579,750	FEDERATION DE RUSSIE
RWANDA	41,860	41,570	290	RWANDA
SAINT KITTS AND NEVIS	40,935	40,935	-	SAINT-KITTS-ET-NEVIS
SAINT LUCIA	40,810	510	40,300	SAINTE-LUCIE
SAINT VINCENT AND THE GRENADINES	41,810	-	41,810	SAINT-VINCENT-ET-GRENADINES
SAMOA	40,945	40,945	-	SAMOA
SAN MARINO	40,930	40,930	-	SAINT-MARIN
SAO TOME AND PRINCIPE	40,925	-	40,925	SAO TOME-ET-PRINCIPE
SAUDI ARABIA	2,927,220	-	2,927,220	ARABIE SAOUDITE
SENEGAL	41,345	2,713	38,632	SENEGAL
SEYCHELLES	41,410	-	41,410	SEYCHELLES
SIERRA LEONE	41,340	-	41,340	SIERRA LEONE
SINGAPORE	575,510	373,796	201,714	SINGAPOUR
SLOVAKIA	324,630	324,630	-	SLOVAQUIE
SLOVENIA	285,515	-	285,515	SLOVENIE
SOLOMON ISLANDS	41,860	-	41,860	ILES SALOMON
SOMALIA	41,860	-	41,860	SOMALIE
SOUTH AFRICA	1,259,630	1,244,227	15,403	AFRIQUE DU SUD
SPAIN	9,601,400	9,601,400	-	ESPAGNE
SRI LANKA	40,915	40,915	-	SRI LANKA
SUDAN	41,860	34,778	7,082	SOUDAN
SURINAME	41,860	-	41,860	SURINAME
SWAZILAND	41,485	-	41,485	SWAZILAND
SWEDEN	4,944,560	4,944,560	-	SUEDE
SWITZERLAND	4,864,450	4,864,450	-	SUISSE
SYRIAN ARAB REPUBLIC	205,440	-	205,440	REPUBLIQUE ARABE SYRIENNE
TAJIKISTAN	83,710	-	83,710	TADJIKISTAN
THAILAND	533,130	347,657	185,473	THAILANDE
THE FORMER YUGOSLAV REP OF MACEDONIA	40,940	29,306	11,634	EX-REP. YUGOSLAVE DE MACEDOINE
TOGO	41,860	-	41,860	TOGO
TOKELAU	41,410	-	41,410	TOKELAU
TONGA	40,815	40,815	-	TONGA
TRINIDAD AND TOBAGO	125,570	-	125,570	TRINITE-ET-TOBAGO
TUNISIA	123,530	8,305	115,225	TUNISIE
TURKEY	1,537,465	1,238,730	298,735	TURQUIE
TURKMENISTAN	125,570	-	125,570	TURKMENISTAN
TUVALU	40,955	-	40,955	TUVALU
UGANDA	41,285	-	41,285	UGANDA
UKRAINE	4,478,650	-	4,478,650	UKRAINE
UNITED ARAB EMIRATES	795,045	-	795,045	EMIRATS ARABES UNIS
UNITED KINGDOM	21,416,350	21,416,350	-	ROYAUME-UNI
UNITED REPUBLIC OF TANZANIA	41,440	39,462	1,978	REPUBLIQUE-UNIE DE TANZANIE
UNITED STATES OF AMERICA	108,371,575	-	108,371,575	ETATS-UNIS D'AMERIQUE
URUGUAY	167,420	-	167,420	URUGUAY
UZBEKISTAN	544,130	-	544,130	OUZBEKISTAN
VANUATU	40,980	-	40,980	VANUATU
VENEZUELA	1,339,400	-	1,339,400	VENEZUELA
VIET NAM	40,900	-	40,900	VIET NAM
YEMEN	36,860	-	36,860	YEMEN
YUGOSLAVIA	418,560	-	418,560	YUGOSLAVIE
ZAMBIA	40,980	-	40,980	ZAMBIE
ZIMBABWE	41,275	41,275	-	ZIMBABWE
Total	418,751,000	90,830,497 (21.69%)*	327,920,503	Total

* of contributions - the comparable percentages for 1996 and 1995 are
des contributions - les pourcentages comparables pour 1996 et 1995 sont } 33.35% & 31.06%

3. OUTSTANDING CONTRIBUTIONS RELATING TO THE REGULAR BUDGETS OF YEARS PRIOR TO 1998 FOR WHICH THE WORLD HEALTH ASSEMBLY AUTHORIZED SPECIAL ARRANGEMENTS

3. CONTRIBUTIONS DUES AU TITRE DU BUDGET REGULIER D'EXERCICES ANTERIEURS A 1998 POUR LESQUELLES L'ASSEMBLEE MONDIALE DE LA SANTE A AUTORISE DES ARRANGEMENTS SPECIAUX

Members and Associate Members	Year in which instalments are payable Année au cours de laquelle les acomptes sont dus	Outstanding instalments payable in respect of consolidated arrears of contributions as of 1.1.1998 Acomptes restant à verser au titre des contributions arriérées consolidées au 1.1.1998 (US\$)	Payments received in 1998 Versements reçus en 1998 (US\$)	Balance of instalments payable Solde des acomptes à verser (US\$)	Membres et Membres associés
BOSNIA AND HERZEGOVINA arrangements in accordance with resolution WHA50.22	1997 1998 1999/2001	107,200 107,200 321,595	- - -	107,200 107,200 321,595	BOSNIE-HERZEGOVINE arrangements conformément à la résolution WHA50.22
Total		535,995	-	535,995	Total
BELARUS arrangements in accordance with resolution WHA45.23	1997 1998 1999/2006	90,837 90,836 726,688	- - -	90,837 90,836 726,688	BELARUS arrangements conformément à la résolution WHA45.23
Total		908,361	-	908,361	Total
CHAD arrangements in accordance with resolution WHA37.6	1992 1993 1994	11,177 11,177 11,177	- - -	11,177 11,177 11,177	TCHAD arrangements conformément à la résolution WHA37.6
Total		33,531	-	33,531	Total
CUBA arrangements in accordance with resolution WHA50.30	1998 1999/2002	227,894 911,574	- -	227,894 911,574	CUBA arrangements conformément à la résolution WHA50.30
Total		1,139,468	-	1,139,468	Total
DOMINICAN REPUBLIC arrangements in accordance with resolution WHA33.7	1987 1988 1989	25,500 25,683 25,682	- - -	25,500 25,683 25,682	REPUBLIQUE DOMINICAINE arrangements conformément à la résolution WHA33.7
Total		76,865	-	76,865	Total
ROMANIA arrangements in accordance with resolution WHA39.16	1996	43,400	-	43,400	ROUMANIE arrangements conformément à la résolution WHA39.16
Total		43,400	-	43,400	Total
UKRAINE arrangements in accordance with resolution WHA45.23	1997 1998 1999/2006	342,853 342,848 2,742,784	- - -	342,853 342,848 2,742,784	UKRAINE arrangements conformément à la résolution WHA45.23
Total		3,428,485	-	3,428,485	Total
Grand total		6,166,105	-	6,166,105	Total général

4. OTHER OUTSTANDING CONTRIBUTIONS RELATING TO:
 A) REGULAR BUDGETS OF YEARS PRIOR TO 1998, AND
 B) UNBUDGETED ASSESSMENTS

4. AUTRES SOMMES DUES AU TITRE

A) DES CONTRIBUTIONS AU BUDGET REGULIER D'EXERCICES ANTERIEURS A 1998, ET
 B) DES CONTRIBUTIONS NON INSCRITES AU BUDGET

Members and Associate Members	Unpaid arrears Arriees Impayees 1 Jan 1998 (US\$)	Cash receipts & credits given Recettes et credits bonifies (US\$)	Balances due - Sommes restant dues							Membres et Membres associes		
			1986-1991 (US\$)	1992 (US\$)	1993 (US\$)	1994 (US\$)	1995 (US\$)	1996 (US\$)	1997 (US\$)		Total (US\$)	
AFGHANISTAN	164,130			40,255	40,765	41,555	41,570	41,555	41,555	164,130	AFGHANISTAN	
ANTIGUA AND BARBUDA	256,724		36,695	41,070	41,070	41,570	41,570	41,570	41,570	256,724	ANTIGUA-ET-BARBUDA	
ARGENTINA	2,169,182		513,710	533,910	533,910	533,910	533,910	533,910	533,910	2,169,182	ARGENTINE	
ARMENIA	2,192,710									2,192,710	ARMENIE	
AUSTRIA	180,562	180,562										AUTRICHE
AZERBAIJAN	3,637,010		880,650	862,470	862,470	862,470	862,470	862,470	862,470	3,637,010	AZERBAIDJAN	
BELARUS	2,317,190									2,317,190	BELARUS	
BELGIUM	551,192	494,714								56,478	BELGIQUE	
BENIN	4,418									4,418	BENIN	
BOLIVIA	40,745									40,745	BOLIVIE	
BOSNIA AND HERZEGOVINA	46,355	46,355								46,355	BOSNIE-HERZEGOVINE	
BRAZIL	9,922,470	4,961,235								4,961,235	BRESIL	
BULGARIA	655,851	322,421								333,230	BULGARIE	
BURKINA FASO	59,856									41,570	BURKINA FASO	
BURUNDI	105,295									105,295	BURUNDI	
CAMBODIA	41,585									41,570	CAMBODGE	
CAMEROON	46,809	46,809								41,570	CAMEROUN	
CAPE VERDE	42,105									42,105	CAP-VERT	
CENTRAL AFRICAN REPUBLIC	140,016									140,016	REPUBLIQUE CENTRAFRICAINE	
CHAD	210,169									210,169	TCHAD	
COMOROS	407,593		36,695	41,070	41,070	41,070	41,070	41,070	41,070	407,593	COMORES	
CONGO	685,240		36,695	41,070	41,070	41,070	41,070	41,070	41,070	121,667	CONGO	
DOMINICA	133,792			9,887	40,765	41,570	41,570	41,570	41,570	133,792	DOMINIQUE	
DOMINICAN REPUBLIC	792,300		73,385	82,140	82,140	82,140	82,140	82,140	82,140	792,300	REPUBLIQUE DOMINICAINE	
Ecuador	276,878									82,525	EQUATEUR	
EQUATORIAL GUINEA	338,709	111,828								338,709	GUINEE EQUATORIALE	
ESTONIA	87,168		36,695	41,070	41,070	41,070	41,070	41,070	41,070	87,168	ESTONIE	
GABON	153,030	153,030								110,665	GABON	
GAMBIA	110,665									110,665	GAMBIE	
GEORGIA	3,791,480		843,950	862,470	862,470	862,470	862,470	862,470	862,470	3,791,480	GEORGIE	
GUATEMALA	73,398									73,398	GUATEMALA	
GUINEA	81,169	81,169								41,570	GUINEE	
GUINEA-BISSAU	235,089	41,860								193,229	GUINEE-BISSAU	
GUYANA	41,280		27,949	41,070	41,070	41,070	41,070	41,070	41,070	149	GUYANA	
HAITI	41,280									41,280	HAITI	
IRAN (ISLAMIC REPUBLIC OF)	2,989,238	2,119,656								869,582	IRAN (REPUBLIQUE ISLAMIQUE D'I)	
IRAQ	4,401,237	1,254,857								577,040	IRAQ	
ITALY	4,021,639		477,015	533,910	533,910	533,910	533,910	533,910	533,910	4,401,237	ITALIE	
KAZAKHSTAN	4,631,831	231,061								803,610	KAZAKHSTAN	
KENYA	1,021,460									27,232	KENYA	
KYRGYZSTAN	2,259,930		220,160	246,420	246,420	246,420	246,420	246,420	246,420	1,041,480	KIRGHIZISTAN	
LATVIA	40,350		513,710	533,910	533,910	533,910	533,910	533,910	533,910	2,259,930	LETTONIE	
LEBANON	41,230	40,160								41,230	LIBAN	
LESOTHO	356,137		36,695	41,070	41,070	41,070	41,070	41,070	41,070	356,137	LESOTHO	
LIBERIA	1,772,918	863,332								41,570	LIBERIA	
LIBYAN ARAB JAMAHIRIYA	1,022,920	342,832								829,575	JAMAHIRIYA ARABE LIBYENNE	
LITHUANIA	51,772	48,949								340,000	LITUANIE	
MADAGASCAR	83,753									2,803	MADAGASCAR	
MAURITANIA	125,885									41,555	MAURITANIE	
MEXICO (FEDERATED STATES OF)	907,052	907,052								41,565	MEXIQUE	
NAURU	82,630	1,280								61,060	NAURU	
NICARAGUA	40,417		36,236	41,070	41,070	41,070	41,070	41,070	41,070	40,417	NICARAGUA	
NIGER	201,516									201,516	NIGER	

4. OTHER OUTSTANDING CONTRIBUTIONS RELATING TO:
 A) REGULAR BUDGETS OF YEARS PRIOR TO 1998, AND
 B) UNBUDGETED ASSESSMENTS (Concluded)

4. AUTRES SOMMES DUES AU TITRE

A) DES CONTRIBUTIONS AU BUDGET REGULIER D'EXERCICES ANTERIEURS A 1998, ET
 B) DES CONTRIBUTIONS NON INSCRITES AU BUDGET (Fin)

Members and Associate Members	Unpaid arrears Impayés 1 Jan 1998 (US\$)	Cash receipts & credits given Recettes et crédits bonifiés (US\$)	Balances due - Sommes restant dues						Total (US\$)	Members et Membres associés
			1986-1991 (US\$)	1992 (US\$)	1993 (US\$)	1994 (US\$)	1995 (US\$)	1996 (US\$)		
NIGERIA	663,545							663,545	NIGERIA	
PANAMA	20,061							20,061	PANAMA	
PERU	679,777	35,801						643,976	PEROU	
POLAND	134,716				149,256			134,716	POLONNE	
PUERTO RICO	82,200							82,200	PORTO RICO	
REPUBLIC OF MOLDOVA	2,460,149		547,909					340,070	REPUBLIQUE DE MOLDOVA	
ROMANIA	618,185							618,185	ROUMANIE	
RUSSIAN FEDERATION	34,960,170	4,500,000						17,822,942	FEDERATION DE RUSSIE	
SAINT VINCENT AND THE GRENADINES	49,119							41,405	SAINTE-VINCENT-ET-GRENADINES	
SAO TOME AND PRINCIPE	510							169,085	SAO TOME-ET-PRINCIPE	
SLOVENIA	285,360	136,275						169,085	SLOVENIE	
SOLOMON ISLANDS	82,570			36,695				82,570	ILES SALOMON	
SOMALIA	329,023				41,070			41,570	SOMALIE	
SUDAN	26,012							82,525	SUDAN	
TAJIKISTAN	732,076	38,100		118,224				205,350	TADJIKISTAN	
TOKELAU	7,733							82,525	TOKO	
TOKELAU	28,030							7,733	TOKO	
TRINIDAD AND TOBAGO	78,767							28,030	TURQUIE	
TURKEY	705,000	705,000						78,767	TRINITE-ET-TOBAGO	
TURKMENISTAN	991,750							991,750	TURKMENISTAN	
UGANDA	33,910							128,670	UGANDA	
UKRAINE	28,477,160							28,477,160	UKRAINE	
UNITED REPUBLIC OF TANZANIA	39,764,549							4,553,490	REPUBLIQUE-UNIE DE TANZANIE	
UNITED STATES OF AMERICA	314,472	2,107						39,764,549	ETATS-UNIS D'AMERIQUE	
URUGUAY	41,422							149,627	URUGUAY	
VANUATU	1,344,636							184,845	VANUATU	
VENEZUELA	1,117,162	943,696						41,250	VENEZUELA	
YEMEN	4,892,542	60,830						400,938	YEMEN	
YUGOSLAVIA	41,340	41,340						51,570	YUGOSLAVIE	
ZAMBIA								417,395	ZAMBIE	
Total A	171,990,554	18,081,727	3,196,458	9,427,700	14,943,079	24,361,011	84,599,832	153,908,827	Total A	
UKRAINE	1,519,535							1,519,535	UKRAINE	
Total B	1,519,535							1,519,535	Total B	
Grand total	173,510,089	18,081,727	3,196,458	9,427,700	14,943,079	24,361,011	84,599,832	155,428,362	Total General	

5. CONTRIBUTIONS FOR YEAR 1999 RECEIVED IN ADVANCE

5. CONTRIBUTIONS POUR L'ANNEE 1999 RECUES EN AVANCE

Members and Associate Members	Assessments Sommes fixées (US\$)	Cash receipts and credits given Encaissements et crédits bonifiés (US\$)	Balances due Sommes restant à payer (US\$)	Membres et Membres associés
ANGOLA	41.790	10.601	31.189	ANGOLA
BANGLADESH	40.820	1.540	39.280	BANGLADESH
BHUTAN	40.855	510	40.345	BHOUTAN
COSTA RICA	41.530	23.740	17.790	COSTA RICA
DEMOCRATIC PEOPLE'S REP. OF KOREA	204.070	3.728	200.342	REP. POPULAIRE DEM. DE COREE
EL SALVADOR	41.470	510	40.960	EL SALVADOR
FINLAND	2.494.615	24.125	2.470.490	FINLANDE
KIRIBATI	40.890	1.561	39.329	KIRIBATI
KUWAIT	773.260	660	772.600	KOWEIT
MALTA	40.835	510	40.325	MALTE
MAURITIUS	40.810	495	40.315	MAURICE
MYANMAR	40.820	365	40.455	MYANMAR
TONGA	40.815	880	39.935	TONGA
Total in respect of above Members	3.882.580	69.225	3.813.355	Total concernant les Membres ci-dessus