



Вопросы, возникшие по итогам работы Гибкой целевой группы государств-членов по усилению управления бюджетом, программами и финансами ВОЗ

Механизмы возмещения расходов в отношении добровольных взносов — обновленная информация

Доклад Генерального директора

КРАТКИЙ ОБЗОР ОСНОВНЫХ ПОЛОЖЕНИЙ

1. Приводимый ниже краткий обзор позволит Исполнительному комитету оперативно ознакомиться с основными вопросами, изложенными в настоящем докладе.
2. С момента публикации в 2012 г. доклада компании «ПрайсуотерхаусКуперс» о механизмах возмещения расходов Секретариата¹ и в соответствии с поручением Исполкома, изложенным в решении EB152(15) (2023 г.), Секретариат добился значительного прогресса в совершенствовании классификации своих управленческих и административных расходов.
3. Финансовые средства, полученные с помощью этих механизмов, по-прежнему не покрывают общей суммы расходов на выполнение вспомогательных функций², главным образом из-за увеличения объема целевого добровольного финансирования, увеличения объемов добровольных взносов при низком уровне возмещения расходов, а также трудностей с финансированием вспомогательных расходов непосредственно из программ, финансируемых за счет добровольных взносов.

¹ Документ EBPВАС18/3.

² Вспомогательные функции ВОЗ обеспечивают более эффективную и действенную работу ВОЗ, позволяя Организации оказывать более результативную поддержку странам, осуществлять свои программы и заниматься нормотворческой деятельностью. Они затрагивают следующие виды деятельности: лидерство; стратегическое руководство; информационно-пропагандистская деятельность в интересах здоровья; инновации; подотчетность и надзор; инфраструктура; а также управление финансовыми, кадровыми и административными ресурсами.

4. Меры, направленные на восполнение этого структурного пробела, требуют более строгого соблюдения существующих методов возмещения расходов; совершенствования методов финансирования расходов на оказание вспомогательных услуг за счет сочетания обязательных взносов и методов возмещения косвенных расходов; и более устойчивого финансирования за счет согласованного повышения уровней обязательных взносов, расширения возможностей гибкого использования добровольных взносов и более своевременного поступления взносов.

ВВЕДЕНИЕ

5. В решении EB152(15) (2023 г.) Исполнительный комитет поручил Генеральному директору «изучить аналитический доклад от 2012 г. о возмещении расходов, связанных с добровольными взносами, и оценить актуальность содержащихся в нем рекомендаций, предложить практически осуществимые меры по дальнейшему выполнению этих рекомендаций и выдвинуть предложения относительно путей решения новых проблем, выявленных в результате проведенного обзора, а также предоставить руководящие указания по проведению дальнейшего анализа». В настоящем докладе обновлены основные выводы анализа по вопросу о возмещении расходов, проведенного в 2012 г. внешним консультантом («доклад за 2012 г.»)¹, а также предложения Секретариата, которые были приняты к сведению Исполнительным комитетом на его 134-й сессии в январе 2014 г.².

6. Среднегодовые показатели за период 2020–2022 гг. сравниваются с показателями за периоды, охваченные докладом за 2012 г. К категориям расходов на вспомогательные услуги относятся те, которые используются в настоящее время: управление и руководство, а также расходы на инфраструктуру и административные расходы (информацию об изменениях категорий, определений и связанных с ними кодов конечных результатов за период после представления доклада за 2012 г. см. в приложении 1).

ОБНОВЛЕННАЯ ИНФОРМАЦИЯ ОБ ОСНОВНЫХ ВЫВОДАХ И РЕКОМЕНДАЦИЯХ, СОДЕРЖАЩИХСЯ В ДОКЛАДЕ ЗА 2012 г.

Расходы на вспомогательные услуги

7. Расходы на вспомогательные услуги в 2010–2011 гг. составляли в среднем 406 млн долл. США в год (17% от общего объема расходов), а в 2020–2022 гг. — 479 млн долл. США в год (13% от общего объема расходов) (таблица 1).

¹ Документ EBPVAC18/3.

² Документы EB134/11 и EB134/2014/REC/2, протоколы заседаний 134-й сессии Исполнительного комитета, шестое заседание.

Таблица 1. Расходы на вспомогательные услуги в различные периоды

| | 2010–2011 гг. (доклад за 2012 г.) | | | 2012–2013 гг. ^a | | | Обновленная информация (2020–2022 гг.) | | |
|---|--------------------------------------|---|--------------------------------------|----------------------------|--|--------------------------------------|---|---|--------------------------------------|
| | млн долл. США | Доля общих расходов на вспомога- тельные услуги | Доля общего объема расходов | млн долл. США | Доля общих расходов на вспомога- тельные услуги | Доля общего объема расходов | млн долл. США | Доля общих расходов на вспомога- тельные услуги | Доля общего объема расходов |
| Расходы на управление и руководство (ранее – основные управленческие расходы) | 136 | 33% | 6% | 230 | 44% | 11% | 221 | 46% | 6% |
| Инфраструктура и административные расходы (ранее – административные расходы) | 270 | 67% | 11% | 290 | 56% | 13% | 258 | 54% | 7% |
| Общая среднегодовая стоимость вспомогательных услуг | 406 | 100% | 17% | 520 | 100% | 24% | 479 | 100% | 13% |

^a Документ EB134/11.

8. Темпы роста расходов на вспомогательные услуги были ниже по сравнению с остальными статьями расходов Организации — в период с 2016 по 2022 г. они выросли на 29,9% по сравнению с ростом общего объема расходов на 55,7%. Несмотря на то, что эта тенденция носит положительный характер, риск возвращения к допандемическому уровню финансирования может повлиять на способность поддерживать эту относительно более низкую долю общих расходов при одновременном финансировании инфраструктуры, необходимой для обеспечения подотчетности и эффективности деятельности ВОЗ (таблица 2).

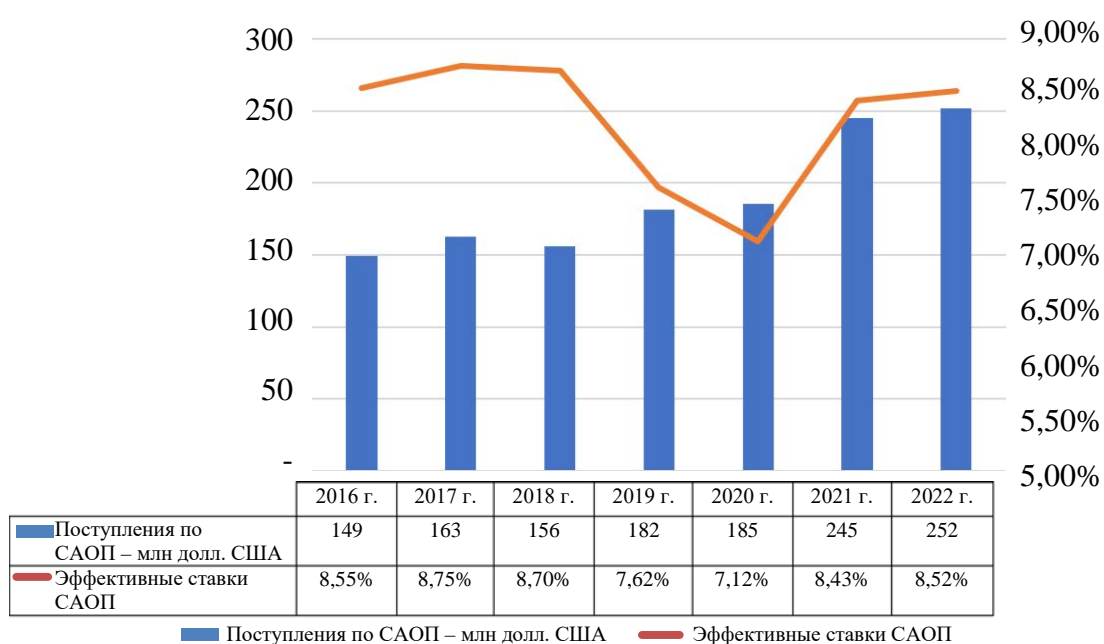
Таблица 2. Расходы на вспомогательные услуги в процентах от общего объема расходов (2016–2022 гг.)

| Расходы/стоимость | Год | | | | | | | Среднее значение за трехгодичный период (2020–2022 гг.) |
|---|------|------|------|------|------|------|------|---|
| | 2016 | 2017 | 2018 | 2019 | 2020 | 2021 | 2022 | |
| Общий объем расходов (млн долл. США) | 2471 | 2680 | 2500 | 3088 | 3561 | 3718 | 3848 | 3709 |
| Общая стоимость вспомогательных услуг (млн долл. США) | 385 | 432 | 401 | 454 | 432 | 505 | 500 | 479 |
| Расходы на вспомогательные услуги в процентах от общего объема расходов | 16% | 16% | 16% | 15% | 12% | 14% | 13% | 13% |

Уровень поступлений по статье сборов на административное обслуживание программ

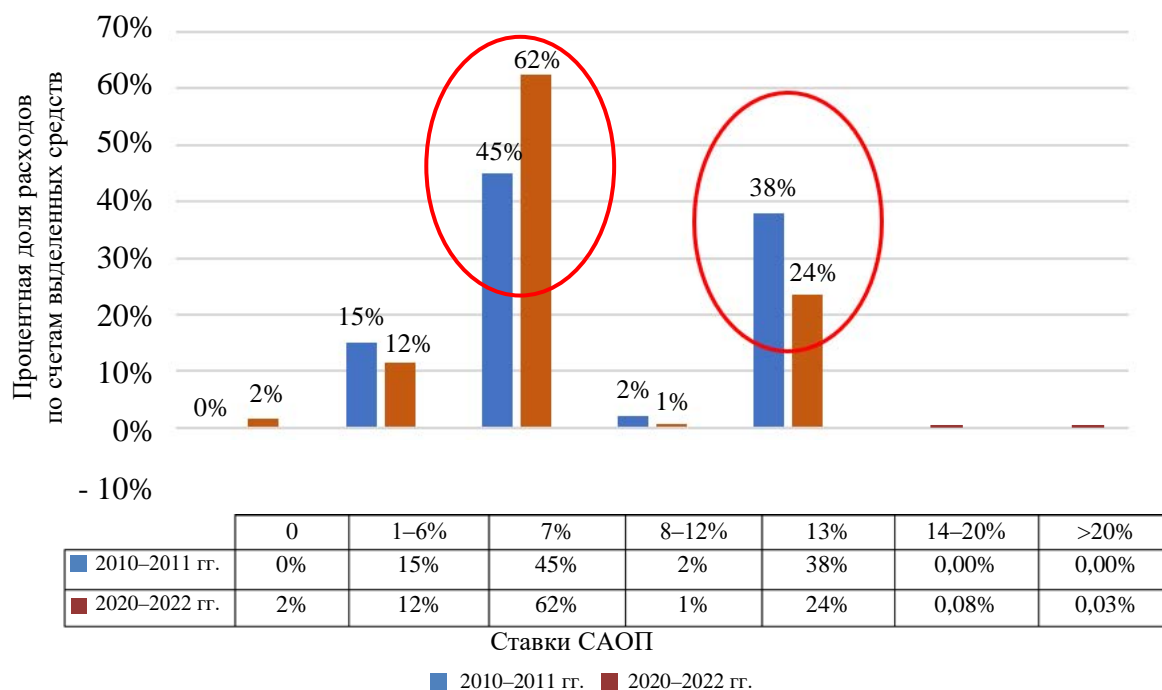
9. В докладе за 2012 г. было установлено, что фактическая ставка сборов на административное обслуживание программ, полученных за счет добровольных взносов, составила 6,7% за 2010–2011 гг. и 7,1% за период с января по октябрь 2012 г. На рисунке 1 ниже показана тенденция в отношении годовых поступлений по фактическим ставкам сборов на административное обслуживание программ.

Рисунок 1. Динамика поступлений по фактическим ставкам сборов на административное обслуживание программ (САОП)



10. За период 2020–2022 гг. среднегодовая эффективная ставка возросла до 8,06%. Это ниже, чем ставка 8,52%, достигнутая в 2022 г. (рисунок 1), что обусловлено более высокими уровнями деятельности по оказанию чрезвычайной помощи (при более низких ставках сборов на административное обслуживание программ) и снижением ставок некоторых видов финансирования (например, финансирование со стороны международных финансовых учреждений и финансирование программы ликвидации полиомиелита). Несмотря на то, что тенденция к повышению ставок после доклада за 2012 г. заслуживает одобрения, объемы расходов, при которых ставка составляет 7%, также увеличились, в то время как объемы расходов, при которых ставка составляет 13%, снизились (рисунок 2).

Рисунок 2. Расходы по счетам выделенных средств (в процентах) в сравнении со ставками сборов на административное обслуживание программ за 2010–2011 гг. и 2020–2022 гг.



11. По сравнению с 2012 г. доля добровольных финансовых средств по объему в 2020–2022 гг. при ставке 7% или ниже возросла с 60% до 76%, что отражает наличие конкурентной среды для финансирования развития. Эта тревожная тенденция свидетельствует о сохраняющемся спросе на использование сниженных и исключительных ставок сборов на административное обслуживание программ, что приводит к недостаточному возмещению косвенных расходов для адекватного финансирования расходов на вспомогательные услуги.

Финансирование расходов на вспомогательные услуги

12. В настоящее время 51% общего объема расходов на вспомогательные услуги финансируется за счет возмещения косвенных расходов (34% — за счет сборов на административное обслуживание программ, 15% — за счет сборов, связанных с занятостью постов, и 2% — за счет сборов, связанных с планом управления капиталом), по сравнению с 57%, как было рекомендовано в докладе за 2012 г., то есть разница составляет 6%. Оставшиеся 49% расходов на вспомогательные услуги покрываются за счет прямого финансирования за счет обязательных взносов (40%) и добровольных взносов, предназначенных для технических программ (9%) (таблица 3).

13. Кроме того, в таблице 3 показано, что сборы, связанные с занятостью постов и планом управления капиталом¹, также обеспечивают возмещение косвенных расходов. В настоящее время сбор, связанный с занятостью постов, не взимается из расходов, касающихся внештатных сотрудников, а сбор, связанный с планом управления капиталом, не покрывает расходы на амортизацию основных средств, как это рекомендовано в докладе за 2012 г. Поступления за счет этих сборов могли бы способствовать сокращению разрыва в возмещении косвенных расходов (см. пункты 9 и 22).

Таблица 3. Финансирование расходов на вспомогательные услуги (в среднем за год в 2020-2022 гг.) в млн долл. США

| Элементы возмещения расходов | Данные доклада за 2012 г. | Рекомендовано в докладе за 2012 г. | 2020–2022 гг. (Расходы на вспомогательные услуги и доля общих расходов с разбивкой по источникам финансирования) | | | | | Разница по сравнению с рекомендациями |
|------------------------------|---------------------------|------------------------------------|---|------------|-------------|---------------------------------|---|---------------------------------------|
| | | | ОВ | ДВ | Итого | Доля общего объема расходов ВОЗ | Доля общих расходов на вспомогательные услуги | |
| САОП | 22% | 43% | | 161 | 161 | 4,4% | 34% | -9% |
| СЗП | 12% | 12% | 26 | 47 | 73 | 2,0% | 15% | 3% |
| Сбор на ПУК | | 2% | 4 | 8 | 12 | 0,3% | 2% | 0% |
| Непосредственно за счет ОВ | 61% | 43% | 190 | | 190 | 5,1% | 40% | -3% |
| Непосредственно за счет ДВ | 5% | | | 43 | 43 | 1,2% | 9% | 9% |
| Итого | 100% | 100% | 220 | 259 | 479 | 13% | 100 | 0% |
| % от общей суммы | | | 46% | 54% | 100% | | | |

ОВ: обязательные взносы; ДВ: добровольные взносы; САОП: сбор на административное обслуживание программ; СЗП: сбор, связанный с занятостью постов; ПУК: сбор, связанный с планом управления капиталом.

14. В докладе за 2012 г. прогнозировалось, что выполнение рекомендаций позволит финансировать 43% расходов на вспомогательные услуги непосредственно за счет обязательных взносов (по сравнению с 61% в тот период), тем самым высвободив 18% этих взносов для финансирования программ, имеющих стратегическую значимость. В нем также было рекомендовано финансировать оставшиеся 57% расходов на вспомогательные услуги за счет механизмов возмещения косвенных расходов (таблица 3). Государства-члены приняли к сведению рекомендацию финансировать деятельность по управлению и руководству непосредственно за счет обязательных

¹ Сбор, связанный с занятостью постов, был введен в 2010 г. в качестве налога на валовые оклады сотрудников и лиц, привлекаемых на основе специальных соглашений об оказании услуг, который в настоящее время составляет 9,5%: 8,5% для сбора, связанного с занятостью постов, и 1% для сбора, связанного с планом управления капиталом. За счет второго сбора финансируются инвестиции в недвижимость.

взносов, а расходы на инфраструктуру и административные расходы — за счет возмещения косвенных расходов¹.

15. В период с 2020 по 2022 г. средняя доля расходов на вспомогательные услуги, финансируемых за счет обязательных взносов, снизилась с 61% до 46% (по сравнению с рекомендуемыми 43%). Несмотря на то, что тенденция развивается в правильном направлении, это снижение в значительной степени можно объяснить значительным ростом уровня добровольных взносов, постоянными размерами обязательных взносов и относительно более медленным ростом уровня возмещения косвенных расходов для финансирования расходов на вспомогательные услуги (возмещение косвенных расходов позволило обеспечить финансированием 51% расходов на вспомогательные услуги по сравнению с рекомендуемыми 57%) с момента публикации доклада за 2012 г.

Финансирование расходов на вспомогательные услуги с разбивкой по категориям расходов

16. На долю расходов на управление и руководство приходится в среднем 46% общего объема расходов на вспомогательные услуги, 32% которых финансируются за счет обязательных взносов (таблица 4), хотя целевым показателем предусматривалось их полное финансирование за счет обязательных взносов. Кроме того, в будущем ВОЗ предусматривает укрепление своего потенциала на страновом уровне для достижения своих целей, расходы по которым будут классифицироваться как расходы на управление и руководство, что еще больше затруднит финансирование расходов на вспомогательные услуги за счет обязательных взносов.

Таблица 4. Категории расходов на вспомогательные услуги и источники финансирования (в среднем за год в 2020–2022 гг.) в млн долл. США

| Элементы возмещения расходов/ источники финансирования | Расходы на управление и руководство | | Инфраструктура и административные расходы | | Итого | | Общий итог |
|---|---|-----|---|-----|-------|-----|------------|
| | ОВ | ДВ | ОВ | ДВ | ОВ | ДВ | |
| САОП | | 28 | | 133 | | 161 | 161 |
| СЗП | 3 | 6 | 23 | 41 | 26 | 47 | 73 |
| Сбор на ПУК | | | 4 | 8 | 4 | 8 | 12 |
| Прямое финансирование | 152 | 32 | 38 | 11 | 190 | 43 | 233 |
| Итого | 155 | 66 | 65 | 193 | 220 | 259 | 479 |
| Доля общих расходов на вспомогательные услуги, по видам взносов | 32% | 14% | 14% | 40% | 46% | 54% | 100% |
| Доля общих расходов на вспомогательные услуги, все виды взносов | 46% | | 54% | | 46% | 54% | 100% |
| Данные доклада за 2012 г. | 41% | | 59% | | 61% | 39% | 100% |

ОВ: обязательные взносы; ДВ: добровольные взносы; САОП: сбор на административное обслуживание программ; СЗП: сбор, связанный с занятостью постов; ПУК: сбор, связанный с планом управления капиталом.

¹ Документы EB134/11 и EB134/2014/REC/2, протоколы заседаний 134-й сессии Исполнительного комитета, шестое заседание.

17. В таблице 4 также показано, что в 2020–2022 гг. объем финансирования расходов на инфраструктуру и административные расходы за счет обязательных взносов составлял в среднем 38 млн долл. США в год, хотя, как было рекомендовано в докладе за 2012 г., они должны были финансироваться за счет возмещения косвенных расходов. Аналогичным образом расходы на управление и руководство, которые было рекомендовано финансировать за счет обязательных взносов, финансировались в объеме в среднем 66 млн долл. США за счет добровольных взносов. Задача состоит в обеспечении эффективного использования добровольных взносов для непосредственного финансирования расходов на инфраструктуру и административных расходов и в возмещении соответствующих уровней этих расходов на основе соглашений о добровольных взносах¹ — главным образом, в связи с недостаточной привлекательностью для доноров, что объясняет сохраняющуюся зависимость от обязательных взносов.

18. В докладе за 2012 г. рекомендовано согласовать и последовательно применять принципы возмещения затрат и финансирования в штаб-квартире, региональных бюро, страновых бюро и местах размещения услуг совместного пользования. Анализ понесенных расходов показывает, что страновые бюро, региональные бюро и штаб-квартира получают соответственно 25%, 28% и 47% средств для покрытия своих расходов на вспомогательные услуги, из которых 14%, 11% и 15% финансируются за счет обязательных взносов (см. приложение 2).

19. Анализ расходов, понесенных страновыми бюро по двум категориям расходов на вспомогательные услуги, с учетом используемых источников финансирования показывает, что при более гибком финансировании имеются определенные возможности для более четкого согласования ассигнований и расходов. Например, некоторые расходы по программам, связанные с трансфертами и грантами, могли бы финансироваться за счет выделения средств на вспомогательные услуги (см. приложение 3).

Перекрестное субсидирование

20. В ходе обсуждений с государствами-членами неоднократно затрагивалась тема перекрестного субсидирования, означающая в этом контексте использование обязательных взносов для финансирования части расходов, как прямых, так и косвенных, связанных с осуществлением программ, финансируемых за счет добровольных взносов.

21. Один из практических подходов к количественной оценке перекрестного субсидирования заключается в том, чтобы предполагать возмещение всех расходов на вспомогательные услуги за счет единой ставки сборов на административное обслуживание программ в размере 13% по всем программам, независимо от того, финансируются ли они за счет обязательных или добровольных взносов. Из таблицы 5 видно, что в первом случае на покрытие расходов на вспомогательные услуги может быть предоставлено до 155 млн долл. США, которые в противном случае были бы возмещены за счет добровольных взносов.

¹ В соответствии с пунктом 8.2 положения VIII Положений о финансах с поправками, внесенными резолюцией WHA76.9 (2023 г.).

Таблица 5. Размер перекрестного субсидирования между обязательными взносами и добровольными взносами (в среднем за год в период 2020–2022 гг. в млн долл. США)

| Описание/источник финансирования | Обязательные взносы | Добровольные взносы | Итого |
|--|---------------------|---------------------|-------|
| Расходы ВОЗ | 508 | 3201 | 3709 |
| Единая ставка возмещения расходов (%) | 13% | 13% | 13% |
| Финансирование на основе единой ставки возмещения | 65 | 414 | 479 |
| Текущее финансирование | 220 | 259 | 479 |
| Предполагаемое избыточное/(недостаточное) финансирование | 155 | (155) | 0 |

22. При расчете перекрестного субсидирования не учитывается, следует ли финансировать некоторые основные виды деятельности исключительно или в большей степени за счет обязательных взносов, а не добровольных взносов; к ним относятся деятельность по административному управлению и руководству, обеспечение общеорганизационной подотчетности, а также надзорная деятельность, требующая профессиональной независимости от источников финансирования. С учетом рекомендации о финансировании расходов на управление и руководство за счет обязательных взносов, а также расходов на инфраструктуру и административные расходы за счет возмещения косвенных расходов, как показано в разделе С таблицы 6, для устранения пробелов и выполнения рекомендаций в полном объеме потребуется дополнительно 31 млн долл. США за счет обязательных взносов и 12 млн долл. США за счет возмещения косвенных расходов¹.

Таблица 6. Последствия осуществления рекомендаций, содержащихся в докладе за 2012 г., для финансирования расходов на вспомогательные услуги (млн долл. США)

| Источник финансирования | Расходы на управление и руководство | Инфраструктура и административные расходы | Итого |
|---|-------------------------------------|---|------------|
| <i>А. Текущий механизм финансирования (в среднем за год в период 2020–2022 гг.)</i> | | | |
| ОВ – прямое финансирование | 152 | 38 | 190 |
| ДВ – прямое финансирование | 32 | 11 | 43 |
| Возмещение косвенных расходов | 37 | 209 | 246 |
| Итого | 221 | 258 | 479 |

¹ Этот разрыв обусловлен тем, что Секретариат согласовывает свои инфраструктурные и административные бюджеты и расходы с имеющимися средствами, а не инвестиционными потребностями. Это привело к недостаточным инвестициям в капитальные расходы для замены существующих капитальных активов, поскольку амортизационные отчисления не возмещаются за счет возмещения косвенных расходов.

| Источник финансирования | Расходы на управление и руководство | Инфраструктура и административные расходы | Итого |
|--|-------------------------------------|---|------------|
| <i>В. Механизм финансирования, если бы рекомендации доклада 2012 г. были выполнены</i> | | | |
| ОВ – прямое финансирование | 221 | 0 | 221 |
| ДВ – прямое финансирование | 0 | 0 | 0 |
| Возмещение косвенных расходов | 0 | 258 | 258 |
| Итого | 221 | 258 | 479 |
| <i>С. Обеспечение финансирования расходов на управление и руководство в полном объеме за счет обязательных взносов (млн долл. США)</i> | | | |
| ОВ – прямое финансирование | (69) | 38 | (31) |
| ДВ – прямое финансирование | 32 | 11 | 43 |
| Возмещение косвенных расходов | 37 | (49) | (12) |
| Итого | 0 | 0 | 0 |

ОВ: обязательные взносы; ДВ: добровольные взносы.

ПРЕДЛАГАЕМЫЕ ДАЛЬНЕЙШИЕ ШАГИ

23. Достигнут значительный прогресс в области возмещения расходов ВОЗ, что привело к применению более упрощенного, масштабируемого и транспарентного подхода. Для закрепления этого прогресса, дальнейшего увеличения доли инфраструктурной и административной деятельности, финансируемой за счет возмещения косвенных расходов, и сокращения перекрестного субсидирования Секретариат предлагает следующие дальнейшие действия:

(а) повысить уровень поступлений за счет сборов на административное обслуживание программ путем пересмотра и обновления соответствующей политики, включая изучение возможностей отмены прошлых исключений (например, связанных с коронавирусной инфекцией (COVID-19) и безвозмездной передачей товаров в натуральной форме), сокращение числа исключений и увеличение ставок сборов на административное обслуживание программ, взимаемых с учреждений Организации Объединенных Наций, с 7% до 8% для обеспечения их согласованности в тех случаях, когда это лучше отражает их собственную практику;

(б) распространить применение сбора, связанного с занятостью постов, на расходы, касающиеся внештатных сотрудников (которые в основном заняты работой в поддержку программной деятельности), сократить объемы исключительных расходов, финансируемых за счет взимания сбора, связанного с занятостью постов, и распространить сферу применения сбора, связанного с планом управления капиталом, на амортизационные отчисления, как это рекомендовано в отчете за 2012 г.;

- (с) пересмотреть принципы распределения категорий финансирования в целях финансирования расходов на вспомогательные услуги;
- (d) проводить обзор и мониторинг соответствующих расходов и источников финансирования, включая:
 - (i) характер расходов в штаб-квартире и региональных бюро для определения основных направлений деятельности (включая определение «глобальных» общеорганизационных направлений деятельности), которые в контексте увеличения обязательных взносов лучше всего финансировать в более полной мере из этого источника, обеспечивая при этом, чтобы другие расходы финансировались на постоянной основе за счет соответствующего источника финансирования (а именно, обязательных взносов, добровольных взносов или возмещения косвенных расходов);
 - (ii) виды расходов и/или категории расходов в страновых бюро для разработки глобальных стандартов и методов в целях более эффективного распределения прямых переменных расходов по программам, финансируемым за счет добровольных взносов, и обеспечения их надлежащего включения в соглашения о добровольных взносах, тем самым сокращая перекрестное субсидирование и высвобождая обязательные взносы для финансирования приоритетных технических программ на страновом уровне;
- (e) в рамках информационно-пропагандистской деятельности повысить уровень осведомленности партнеров по финансированию и сотрудников о важном значении полного возмещения расходов за счет добровольных взносов, как косвенных, так и прямых, а также о важном значении точной классификации расходов и использования соответствующих источников финансирования для финансирования расходов на вспомогательные услуги.

ДЕЙСТВИЯ ИСПОЛНИТЕЛЬНОГО КОМИТЕТА

24. Исполкому предлагается принять данный доклад к сведению и рассмотреть возможность принятия следующего проекта решения:

Исполнительный комитет,

рассмотрев доклад «Вопросы, возникшие по итогам работы Гибкой целевой группы государств-членов по усилению управления бюджетом, программами и финансами ВОЗ: механизмы возмещения расходов в отношении добровольных взносов — обновленная информация»¹;

¹ Документ EB154/33 Add.3 Rev.1.

отмечая важное значение наличия достаточных, предсказуемых и гибких ресурсов для обеспечения адекватного финансирования расходов на вспомогательные услуги;

напоминая о необходимости того, чтобы добровольные взносы включали суммы, достаточные для покрытия всех расходов по осуществлению программ¹,

постановил:

(1) настоятельно призвать государства-члены и доноров свести к минимуму требования о снижении ставок возмещения косвенных расходов, обеспечивая при этом финансирование соответствующих уровней прямых расходов для достижения качественных результатов;

(2) призвать всех доноров продолжать предпринимать усилия для увеличения объемов своевременного добровольного финансирования ВОЗ, которое должно быть полностью гибким или, по крайней мере, носить тематический характер при надлежащем возмещении расходов;

(3) поручить Генеральному директору представить на 158-й сессии Исполнительного комитета в январе 2026 г. доклад о ходе выполнения настоящего решения.

¹ В соответствии с пунктом 8.2 положения VIII Положений о финансах.

ПРИЛОЖЕНИЕ 1

**ИЗМЕНЕНИЯ В КАТЕГОРИЯХ РАСХОДОВ ПОСЛЕ ПРЕДСТАВЛЕНИЯ ДОКЛАДА
О ВОЗМЕЩЕНИИ РАСХОДОВ ЗА 2012 г.**

| До 2012 г. | | 2012–2020 гг. | | 2020–2022 гг. (косвенные фиксированные расходы) | |
|---------------------|---------------------------------|---------------|--|---|--|
| Стратегическая цель | Группа | Категории | Описание (общеорганизационные услуги/вспомогательные функции) | Коды глобальных конечных результатов | Описание |
| 12 | Основные управленческие расходы | 6.001 | Лидерство и управление | 4.001 | Потенциал стран в области данных и инноваций |
| | | 6.002 | Транспарентность, подотчетность и управление рисками | 4.002 | Лидерство, стратегическое руководство и информационно-разъяснительная работа |
| | | 6.003 | Стратегическое планирование, координация ресурсов и отчетность | 96.042 | Лидерство, стратегическое руководство и информационно-разъяснительная работа, финансируемые из внутренних источников |
| | | 6.005 | Стратегические коммуникации | 4.003 | Финансовые, кадровые и административные ресурсы |
| | | 6.004 | Общее руководство и административное управление | 96.043 | Финансовые, кадровые и административные ресурсы, финансируемые из внутренних источников |
| 13 | Административные расходы | | | | |

ТЕКУЩАЯ СИТУАЦИЯ В ОТНОШЕНИИ АДМИНИСТРАТИВНЫХ И УПРАВЛЕНЧЕСКИХ РАСХОДОВ И КОДОВ ГЛОБАЛЬНЫХ КОНЕЧНЫХ РЕЗУЛЬТАТОВ

| Категория расходов на вспомогательные услуги | Коды глобальных конечных результатов |
|--|--|
| Управление и руководство | 4.002 + 6.001 + 6.002 + 6.003 + 6.005 + 96.042 |
| Инфраструктура и административные расходы | 4.003 + 6.004 + 96.043 |

ПРИЛОЖЕНИЕ 2
АНАЛИЗ РАСХОДОВ НА ВСПОМОГАТЕЛЬНЫЕ УСЛУГИ И ИСТОЧНИКОВ ФИНАНСИРОВАНИЯ
В РАМКАХ ВСЕЙ ОРГАНИЗАЦИИ

| Общая стоимость вспомогательных услуг – в среднем за год в 2020–2022 гг. (млн долл. США) | | | | |
|--|--------------------------|---|------------|---|
| Источник финансирования | Управление и руководство | Инфраструктурная и административная поддержка | Итого | Доля общих расходов на вспомогательные услуги |
| ОВ – прямое финансирование | 152 | 38 | 190 | 40% |
| САОП | 28 | 133 | 161 | 34% |
| СЗП | 9 | 64 | 73 | 15% |
| Сбор на ПУК | | 12 | 12 | 3% |
| ДВ – прямое финансирование | 32 | 11 | 43 | 9% |
| Итого | 221 | 258 | 479 | 100% |

| Страновые бюро | | | | |
|----------------------------|--------------------------|---|------------|---|
| Источник финансирования | Управление и руководство | Инфраструктурная и административная поддержка | Итого | Доля общих расходов на вспомогательные услуги |
| ОВ – прямое финансирование | 40 | 29 | 69 | 14% |
| САОП | 4 | 32 | 36 | 7% |
| СЗП | | | 0 | |
| Сбор на ПУК | | | 0 | |
| ДВ – прямое финансирование | 11 | 5 | 16 | 3% |
| Итого | 55 | 66 | 121 | 25% |

| Региональные бюро | | | | |
|----------------------------|--------------------------|---|------------|---|
| Источник финансирования | Управление и руководство | Инфраструктурная и административная поддержка | Итого | Доля общих расходов на вспомогательные услуги |
| ОВ – прямое финансирование | 43 | 8 | 51 | 11% |
| САОП | 8 | 33 | 41 | 9% |
| СЗП | 0 | 29 | 29 | 6% |
| ПУК | | | 0 | |
| ДВ – прямое финансирование | 10 | 1 | 11 | 2% |
| Итого | 61 | 71 | 132 | 28% |

| Штаб-квартира | | | | |
|----------------------------|--------------------------|---|------------|---|
| Источник финансирования | Управление и руководство | Инфраструктурная и административная поддержка | Итого | Доля общих расходов на вспомогательные услуги |
| ОВ – прямое финансирование | 69 | 1 | 70 | 15% |
| САОП | 16 | 68 | 84 | 18% |
| СЗП | 9 | 35 | 44 | 9% |
| ПУК | | 12 | 12 | 3% |
| ДВ – прямое финансирование | 11 | 5 | 16 | 3% |
| Итого | 105 | 121 | 226 | 47% |

ОВ: обязательные взносы; ДВ: добровольные взносы; САОП: сбор на административное обслуживание программ; СЗП: сбор, связанный с занятостью постов; ПУК: сбор, связанный с планом управления капиталом.

ПРИЛОЖЕНИЕ 3

**РАСХОДЫ СТРАНОВЫХ БЮРО ИЗ БЮДЖЕТА ВСПОМОГАТЕЛЬНЫХ
УСЛУГ (В СРЕДНЕМ ЗА ГОД В 2020–2022 ГГ.)**

| Источник финансирования | Управление и руководство (код 4.002) | Инфраструктурная и административная поддержка (код 4.003) | Общий итог |
|---|---|--|---------------|
| | (млн долл. США) | | |
| Услуги по контрактам | 3,26 | 7,81 | 11,07 |
| 512 – Консультационные, научно-исследовательские услуги | 0,00 | 0,00 | 0,00 |
| 513 – Услуги по контрактам, общие | 2,31 | 3,90 | 6,21 |
| 517 – Обучение | 0,14 | 0,07 | 0,21 |
| 524 – Расходы на обеспечение безопасности | 0,05 | 2,49 | 2,54 |
| 525 – Расходы по специальным соглашениям о предоставлении услуг | 0,34 | 1,22 | 1,56 |
| 527 – Соглашения о прямом осуществлении | 0,42 | 0,12 | 0,55 |
| Оборудование, транспортные средства и мебель | 0,07 | 2,07 | 2,14 |
| 515 – Оборудование, транспортные средства и мебель | 0,07 | 2,07 | 2,14 |
| Общие операционные расходы | 0,97 | 15,17 | 16,14 |
| 519 – Общие операционные расходы | 0,88 | 12,81 | 13,69 |
| 520 – Телекоммуникации | 0,09 | 2,35 | 2,44 |
| 521 – Представительские расходы | 0,01 | 0,00 | 0,01 |
| Медицинские принадлежности и материалы | 0,04 | 0,30 | 0,34 |
| 514 – Медицинские принадлежности, литература | 0,04 | 0,30 | 0,33 |
| Расходы по персоналу и другие расходы, связанные с персоналом | 48,31 | 39,81 | 88,12 |
| 501 – Расходы на персонал: долгосрочные контракты | 47,42 | 37,84 | 85,26 |
| 502 – Расходы на персонал: краткосрочные контракты | 0,65 | 1,51 | 2,16 |
| 503 – Расходы на персонал: дополнительные | 0,24 | 0,46 | 0,70 |
| Трансферты и гранты контрагентам | 0,52 | 0,32 | 0,84 |
| 511 – Прямое финансовое сотрудничество | 0,33 | 0,10 | 0,44 |
| 516 – Стипендии | – | 0,01 | 0,01 |
| 526 – Соглашения со структурами Организации Объединенных Наций и неправительственными организациями | 0,00 | 0,02 | 0,02 |
| 555 – Оборудование для третьих лиц | 0,18 | 0,19 | 0,38 |
| Служебные поездки | 1,46 | 0,90 | 2,36 |
| 518 – Служебные поездки | 1,46 | 0,90 | 2,36 |
| Общий итог | 54,63 | 66,38 | 121,01 |

| Источники финансирования | Управление и руководство (код 4.002) | Инфраструктурная и административная поддержка (код 4.003) | Общий итог |
|-----------------------------------|---|--|------------|
| ОВ – прямое финансирование | 40 | 29 | 69 |
| САОП | 4 | 32 | 36 |
| СЗП | 0 | 0 | 0 |
| Сбор на ПУК | 0 | 0 | 0 |
| ДВ – прямое финансирование | 11 | 5 | 16 |
| Общий итог | 55 | 66 | 121 |

ОВ: обязательные взносы; ДВ: добровольные взносы; САОП: сбор на административное обслуживание программ; СЗП: сбор, связанный с занятостью постов; ПУК: сбор, связанный с планом управления капиталом.

= = =