

## **Financement et exécution du budget programme 2022-2023 et perspectives de financement du budget programme 2024-2025**

### **Rapport du Directeur général**

#### **SYNTHÈSE**

1. La synthèse ci-après donne au Conseil exécutif un aperçu des questions essentielles traitées dans le présent rapport.

- Avec l'adoption de la résolution WHA75.5 (2022), le budget programme total 2022-2023 a été révisé et établi à 6,726 milliards de dollars des États-Unis (USD).
- Depuis le dernier rapport,<sup>1</sup> les fonds disponibles (compte non tenu des projections) ont augmenté de 650 millions USD pour l'ensemble du budget programme, dont près de 400 millions USD pour les programmes de base.
- Sur l'ensemble des crédits répartis, 57 % ont été alloués au niveau national et 15 % au niveau régional. Ce chiffre dépasse déjà, en termes absolus, les montants reçus par pays et par Région au 31 décembre 2021.
- Le taux de financement des programmes de base devrait atteindre 96 %. Les contributions volontaires (à objet désigné et thématiques) représentent 62,2 % du financement total des programmes de base, compte tenu des projections. Comme un grand nombre de ces contributions sont à objet strictement désigné, il est difficile pour l'Organisation d'allouer stratégiquement les fonds selon les besoins. En outre, certains fonds ne sont pas entièrement utilisés à la fin de l'exercice, car ils arrivent tardivement. Un financement prévisible, souple et parvenant plus rapidement contribuerait à améliorer la planification et l'allocation des fonds aux trois niveaux de l'Organisation et à une exécution plus rapide.
- Les niveaux de financement des segments opérations d'urgence et appels et éradication de la poliomyélite sont supérieurs aux montants initialement approuvés dans le budget programme. Ces deux segments sont tributaires des événements et les besoins de financement réels dépassent largement le budget initial approuvé pour l'exercice biennal, et ils restent donc sous-financés.

---

<sup>1</sup> Voir le document A76/18.

- Le taux d'utilisation<sup>1</sup> par rapport au budget programme révisé approuvé a atteint 70 % pour les programmes de base et 57 % pour les programmes spéciaux. Le taux d'utilisation par rapport au budget programme approuvé dépasse 100 % pour les deux segments tributaires des événements. Par rapport aux fonds disponibles, l'utilisation est d'environ 75 % pour trois des quatre segments du budget programme.

## CONTEXTE

2. En mai 2022, la Soixante-Quatrième Assemblée mondiale de la Santé a adopté la résolution WHA75.5 portant révision du segment de base approuvé du budget programme 2022-2023, tel qu'adopté dans la résolution WHA74.3 (2021). En vertu de la résolution WHA75.5, le budget programme approuvé s'élève au total à 6,726 milliards USD pour l'exercice 2022-2023, et il comprend un segment des programmes de base (4968,4 millions USD), un segment éradication de la poliomyélite (558,3 millions USD), un segment programmes spéciaux (c'est-à-dire le Programme spécial de recherche, de développement et de formation à la recherche en reproduction humaine ; le Programme spécial UNICEF/PNUD/Banque mondiale/OMS de recherche et de formation concernant les maladies tropicales ; et le Cadre de préparation à la pandémie de grippe) (199,3 millions USD), ainsi qu'un segment opérations d'urgence et appels (1 milliard USD).

3. Le segment opérations d'urgence et appels (1 milliard USD) dépend des événements, ce qui signifie que son budget approuvé peut être augmenté selon les besoins opérationnels au cours de l'exercice biennal. En 2022 et en 2023, l'OMS a lancé l'Appel d'urgence pour la santé mondiale,<sup>2</sup> qui correspondait à une estimation actualisée des besoins pour ce segment. Les besoins de financement globaux figurant dans cet appel s'élevaient à 2,7 milliards USD pour 2022 et à 2,5 milliards USD pour 2023.

4. Le segment des programmes de base doit être financé par les contributions fixées à hauteur de 956,9 millions USD et par des contributions volontaires à hauteur de 4,0115 milliards USD. Le segment éradication de la poliomyélite, le segment opérations d'urgence et appels et le segment programmes spéciaux sont financés par des contributions volontaires.

5. Le présent rapport rend compte du financement et de l'utilisation du budget programme 2022-2023 dans leur ensemble et des progrès accomplis au 30 septembre 2023. On trouvera des informations plus détaillées sur les niveaux budgétaires, le financement et l'exécution du budget sur le portail Web du budget programme de l'OMS.<sup>3</sup> L'annexe comprend les tableaux et figures auxquels il est fait référence dans le présent document.

---

<sup>1</sup> L'OMS définit l'utilisation comme la somme des charges financières (engagements financiers attestés par un document) et dépenses (paiement intégral). Au cours de l'exercice biennal, l'OMS emploie la notion d'« utilisation » pour indiquer le niveau d'exécution et les travaux en cours. À la fin de l'exercice biennal, tous les engagements financiers attestés par un document doivent avoir été suivis d'une dépense pour être pris en compte dans l'exécution du budget pendant l'exercice biennal en cours, afin que l'exécution soit égale aux dépenses.

<sup>2</sup> Disponibles aux adresses suivantes : <https://www.who.int/publications/m/item/who-global-health-emergency-appeal-2022> et <https://www.who.int/publications/i/item/WHO-WHE-EXR-2023.1> (consultés le 7 décembre 2023).

<sup>3</sup> Portail du budget programme de l'OMS [page Web]. Genève, Organisation mondiale de la Santé, 2022 (<https://open.who.int>, consulté le 7 décembre 2023).

## SITUATION GÉNÉRALE DU FINANCEMENT ET DE L'UTILISATION DU BUDGET PROGRAMME

6. Le Tableau 1 de l'annexe récapitule les données relatives au financement et à l'utilisation des quatre segments du budget programme 2022-2023 au 30 septembre 2023, compte tenu des dernières projections relatives aux contributions volontaires.

7. Le niveau de financement n'est pas égal pour les quatre segments et, pour deux d'entre eux, il ne représente pas l'ensemble des besoins. C'est pour le segment programmes spéciaux que le niveau de financement est le plus faible (84 % compte tenu des projections). Le niveau de financement global du segment des programmes de base est de 93 % et de 96 % si l'on tient compte des projections (Tableau 1). Les niveaux de financement des segments opérations d'urgence et appels et éradication de la poliomyélite sont supérieurs au montant initial approuvé et leurs budgets ont été augmentés pour répondre aux besoins opérationnels.

8. Les projections, estimées à 0,3 milliard USD, sont prises en compte dans le financement du budget programme 2022-2023. Il est à noter toutefois que, comme l'exercice biennal s'achève le 31 décembre 2023, une partie du financement – compte tenu des projections qui ne sont pas encore parvenues – devrait être reportée à l'exercice biennal suivant, en fonction des accords sur lesquels il s'appuie, et servira à l'exécution du budget programme approuvé pour 2024-2025.

9. Le Secrétariat continue de s'attacher à ce que les ressources soient allouées plus rapidement et plus soupagement aux trois niveaux de l'Organisation (Figure 1). Sur les 8,8 milliards USD de crédits disponibles déjà répartis,<sup>1</sup> 57 % (5 milliards USD) l'ont été au niveau des pays et 72 % (6,3 milliards USD) au niveau des Régions et des pays. Ce montant dépasse déjà, en termes absolus, les montants reçus au cours de l'exercice biennal 2020-2021 au niveau des pays et des Régions (4,4 milliards USD et 1 milliard USD, respectivement).<sup>2</sup>

### PROGRAMMES DE BASE DU BUDGET PROGRAMME 2022-2023 : FINANCEMENT ET UTILISATION AU 30 SEPTEMBRE 2023

10. La révision du budget programme 2022-2023 approuvée dans la résolution WHA75.5 n'a concerné que le segment du budget de base, qui a ainsi augmenté de 14 % (pour atteindre 5 milliards USD). Malgré cette augmentation, le segment des programmes de base a déjà atteint un niveau de financement de 93 % au 30 septembre 2023 et de 96 % si l'on tient compte des projections relatives aux contributions volontaires (Tableau 1). Ce chiffre est supérieur au budget du segment des programmes de base initialement approuvé dans la résolution WHA74.3 (4,3 milliards USD).

11. Les contributions volontaires (à objet désigné et thématiques) représentent 62,2 % du financement total des programmes de base au 30 septembre 2023 (compte tenu des projections). Une grande partie des fonds reçus pour les programmes de base est à objet strictement désigné, ce qui limite la capacité du Secrétariat de réaffecter stratégiquement les fonds pour remédier à leur répartition inégale entre les priorités stratégiques (Figure 2) ou aux manques potentiels de fonds (Tableau 2).

12. Le Tableau 2 donne des précisions sur les niveaux de financement, d'utilisation et de dépenses, par priorité stratégique et par résultat. La priorité stratégique 1 (un milliard de personnes supplémentaires bénéficiaire de la couverture sanitaire universelle) est la mieux financée de toutes, à 111 % de son niveau

<sup>1</sup> La différence entre le financement total et les fonds disponibles s'explique par les crédits non répartis.

<sup>2</sup> Voir le rapport sur les résultats du budget programme 2020-2021 (<https://www.who.int/about/accountability/results/who-results-report-2020-2021/budget-implementation>, consulté le 18 octobre 2023).

approuvé, tandis que les priorités stratégiques 2 (Un milliard de personnes supplémentaires mieux protégées face aux situations d'urgence sanitaire) et 3 (Un milliard de personnes supplémentaires bénéficiant d'un meilleur état de santé et d'un plus grand bien-être) sont financées à 71 % et 78 %, respectivement, et les projections de financement biennal supplémentaire sont faibles, en particulier pour la priorité stratégique 2, qui est la moins financée des trois.

13. On constate également des niveaux de financement inégaux pour certains résultats des sept principaux bureaux (voir la Figure 3,<sup>1</sup> également connue sous le nom de « tableau de financement »). Par exemple, le financement intégral ou presque du résultat 2.2 (Prévention des épidémies et des pandémies) ne s'est pas traduit par un financement suffisant dans tous les bureaux principaux. Cependant, bien que le tableau de financement offre un aperçu de la disponibilité et de l'allocation des ressources, il faut tenir compte d'autres facteurs lors de son analyse :

- Le tableau de financement est basé sur le budget approuvé par résultat, conformément au budget programme 2022-2023 révisé en vertu de la résolution WHA75.5. Cela a eu une incidence, en particulier, sur les résultats de la priorité stratégique 2, qui ont bénéficié de 67 % de l'augmentation budgétaire et qui sont historiquement les moins financés.
- 77 % de l'augmentation totale consécutive à la révision du budget (464 millions USD) ont été consacrés à des activités au niveau régional et national. Il est donc plus difficile d'obtenir immédiatement un financement intégral, compte tenu de l'augmentation du dénominateur (budget approuvé).
- Au 30 septembre 2023, tous les bureaux principaux avaient reçu plus de fonds en valeur absolue qu'à la même période au cours de l'exercice précédent (annexe, Figure 4).
- La répartition finale des fonds souples aux trois niveaux de l'Organisation est très variable et décentralisée suivant les priorités régionales ou nationales et la disponibilité d'autres sources de financement (voir au Tableau 3 l'allocation actuelle dans chaque bureau principal).

14. Dans la perspective du prochain exercice biennal, le Secrétariat renforce ses mécanismes d'allocation des ressources pour mieux faire correspondre les niveaux de financement et l'établissement des priorités par les bureaux de pays. Cela devrait avoir un effet positif sur les résultats les plus prioritaires pour lesquels les niveaux de financement sont inférieurs.

15. L'Organisation remercie tous les généreux partenaires qui contribuent à ses activités (Figure 5). Les 10 principaux contributeurs sont restés les mêmes en 2020-2021 et en 2022-2023 et, au 30 septembre 2023, ils ont contribué à hauteur de 2,6 milliards USD au segment de base, ce qui représente 56 % des financements actuels et dépasse de 300 millions USD le montant reçu en 2020-2021.

16. Alors que la fin de l'exercice biennal approche, l'accent est mis sur le niveau d'utilisation et de dépenses dans l'ensemble de l'Organisation (Tableau 2). L'utilisation globale du segment de base a atteint 70 % du budget programme approuvé et 75 % du financement disponible, tandis que les dépenses ont atteint 64 % du budget programme approuvé. On trouvera ci-après quelques informations importantes :

- Les niveaux d'utilisation et de dépenses par rapport au budget programme approuvé sont globalement meilleurs pour les priorités stratégiques et les résultats mieux financés. Une arrivée plus prévisible et plus précoce des fonds permet d'améliorer la planification et la mise en œuvre, ainsi que l'allocation des ressources aux trois niveaux de l'Organisation.

---

<sup>1</sup> De légères différences entre le Tableau 2 et la dernière colonne du tableau de financement s'expliquent par les crédits non répartis.

- Il n'y a pas d'écart important entre l'utilisation et les dépenses. Cela signifie que le Secrétariat est sur le point d'engager des dépenses pour tous les engagements en vue de la clôture du budget programme 2022-2023.
- Le taux d'utilisation du budget programme approuvé, qui s'établit à 70 %, est supérieur de 21 points de pourcentage par rapport au niveau signalé en mai 2023 (49 %). Bien que ce chiffre soit inférieur au niveau de 88 % prévu pour cette période de l'exercice biennal, l'ensemble du Secrétariat, à ses trois niveaux, s'emploie à exécuter la totalité du budget dans ses quatre segments et pas seulement dans le segment de base. Au 30 septembre 2023, 6,8 milliards USD ont été utilisés (Tableau 1).
- Au rythme de dépenses actuel, l'exécution biennale prévue atteindra 83 % pour le segment des programmes de base. Le Secrétariat doit exécuter plus vite le budget programme afin de parvenir à utiliser au maximum les fonds actuellement disponibles (1,2 milliard USD n'ont pas encore été utilisés).
- Il convient toutefois de noter que le financement disponible de l'Organisation pour les programmes de base a augmenté de 400 millions USD entre mars et septembre 2023. Il se peut qu'une partie de ces fonds ne soit pas dépensée au cours de l'exercice biennal en cours, mais reportée à l'exercice biennal suivant, conformément aux conditions fixées dans les accords avec les donateurs.

## PERSPECTIVES DE FINANCEMENT DU BUDGET PROGRAMME 2024-2025

17. Au 30 septembre 2023, le financement disponible prévu<sup>1</sup> pour le budget programme 2024-2025 est estimé à 3,5 milliards USD (annexe, Figure 6 et Tableau 4). Sur ce montant, 2,4 milliards USD sont prévus pour le segment de base (soit environ 400 millions USD de plus que le montant prévu en mars 2023).<sup>2</sup> Cette somme correspond à 49 % du segment de base du budget programme 2024-2025 approuvé, ce qui représente une amélioration par rapport aux niveaux pour le budget 2022-2023, disponibles en septembre 2021. Les contributions volontaires représentent plus de 50 % du financement total prévu.

18. Le Secrétariat poursuit sa collaboration stratégique auprès de partenaires pour les informer des besoins de financement de l'OMS, y compris des travaux normatifs, ainsi que des besoins de l'Organisation pour ses activités dans les pays. Le cycle d'investissement proposé par l'OMS devrait atténuer un certain nombre des problèmes décrits dans le présent rapport.

## MESURES À PRENDRE PAR LE CONSEIL EXÉCUTIF

19. Le Conseil exécutif est invité à prendre note de ce rapport et, à la lumière des débats en cours, à répondre à la question suivante :

- Ce rapport de synthèse répond-il aux attentes des États Membres en termes de contenu et de niveau de précision et concernant les liens vers d'autres ressources ?

<sup>1</sup> Les prévisions de financement disponible comprennent les contributions fixées à recevoir, les dépenses d'appui aux programmes qui ont été perçues au cours des exercices biennaux précédents, les versements de contributions volontaires qui s'étendent sur différents exercices biennaux et les contributions volontaires qui sont en cours de négociation et qui ont été enregistrées dans le système de l'OMS.

<sup>2</sup> Voir le document A76/18, Tableau 4.

ANNEXE

FINANCEMENT ET EXÉCUTION DU BUDGET PROGRAMME 2022-2023

Tableau 1. Budget programme 2022-2023 (initial et révisé) et son financement, projections et utilisation comprises, par segment, au 30 septembre 2023 (en millions USD)

Segment	Budget programme approuvé 2022-2023	Budget programme révisé approuvé 2022-2023	Financement	Financement en pourcentage du budget révisé approuvé	Financement, projections comprises	Financement, projections comprises, en pourcentage du budget révisé approuvé	Utilisation	Utilisation en pourcentage du budget révisé approuvé	Utilisation en pourcentage du financement disponible
Programmes de base	4 364,0	4 968,4	4 632,4	93 %	4 746,1	96 %	3 482,0	70 %	75 %
Éradication de la poliomyélite	558,3	558,3	1 246,1	223 %	1 373,4	246 %	937,6	168 %	75 %
Programmes spéciaux	199,3	199,3	166,9	84 %	167,1	84 %	113,8	57 %	68 %
Opérations d'urgence et appels	1 000,0 <sup>a</sup>	1 000,0	2 968,7	297 %	3 028,7	303 %	2 286,9	229 %	77 %
<b>Total</b>	<b>6 121,6</b>	<b>6 726,1</b>	<b>9 014,1</b>	<b>134 %</b>	<b>9 315,2</b>	<b>138 %</b>	<b>6 820,3</b>	<b>101 %</b>	<b>76 %</b>

<sup>a</sup> En 2022 et en 2023, l'OMS a lancé l'Appel d'urgence pour la santé mondiale, pour lequel les besoins de financement globaux sont de 2,7 milliards USD pour 2022 et de 2,5 milliards USD pour 2023.

**Tableau 2. Segment de base du budget programme révisé 2022-2023 et son financement, projections comprises, dépenses et utilisation, par résultat, au 30 septembre 2023 (en millions USD ou en pourcentage)**

Priorité stratégique/résultat	Budget programme révisé approuvé 2022-2023	Financement	Financement en pourcentage du budget révisé approuvé	Financement, projections comprises	Financement, projections comprises, en pourcentage du budget révisé approuvé	Utilisation	Utilisation en pourcentage du budget révisé approuvé	Dépenses	Dépenses en pourcentage du budget révisé approuvé	Utilisation en pourcentage du financement disponible
<b>1. Un milliard de personnes supplémentaires bénéficiant de la couverture sanitaire universelle</b>										
1.1. Amélioration de l'accès à des services de santé essentiels de qualité	1 491,1	1 704,1	114 %	1 753,4	118 %	1 248,7	84 %	1 121,4	75 %	73 %
1.2. Réduction du nombre de personnes confrontées à des difficultés financières	113,9	73,5	64 %	73,5	64 %	59,4	52 %	55,1	48 %	81 %
1.3. Amélioration de l'accès aux médicaments, vaccins, produits de diagnostic et dispositifs essentiels pour les soins de santé primaires	324,5	350,1	108 %	366,1	113 %	224,5	69 %	207,2	64 %	64 %
Crédits non répartis		9,4		9,4						
<b>Total partiel 1</b>	<b>1 929,6</b>	<b>2 137,1</b>	<b>111 %</b>	<b>2 202,4</b>	<b>114 %</b>	<b>1 532,6</b>	<b>79 %</b>	<b>1 383,6</b>	<b>72 %</b>	<b>72 %</b>
<b>2. Un milliard de personnes supplémentaires mieux protégées face aux situations d'urgence sanitaire</b>										
2.1. Préparation des pays aux situations d'urgence sanitaire	431,8	239,5	55 %	239,6	55 %	197,3	46 %	184,0	43 %	82 %
2.2. Prévention des épidémies et des pandémies	311,7	306,1	98 %	307,4	99 %	226,6	73 %	208,5	67 %	74 %
2.3. Détection et prise en charge rapides des situations d'urgence sanitaire	507,0	334,3	66 %	334,8	66 %	271,1	53 %	244,4	48 %	81 %
Crédits non répartis		2,2		2,8						
<b>Total partiel 2</b>	<b>1 250,5</b>	<b>882,1</b>	<b>71 %</b>	<b>884,5</b>	<b>71 %</b>	<b>695,0</b>	<b>56 %</b>	<b>636,9</b>	<b>51 %</b>	<b>79 %</b>

Priorité stratégique/résultat	Budget programme révisé approuvé 2022-2023	Financement	Financement en pourcentage du budget révisé approuvé	Financement, projections comprises	Financement, projections comprises, en pourcentage du budget révisé approuvé	Utilisation	Utilisation en pourcentage du budget révisé approuvé	Dépenses	Dépenses en pourcentage du budget révisé approuvé	Utilisation en pourcentage du financement disponible
<b>3. Un milliard de personnes supplémentaires bénéficiant d'un meilleur état de santé et d'un plus grand bien-être</b>										
3.1. Des sociétés sûres et équitables en agissant sur les déterminants de la santé	108,6	104,9	97 %	105,7	97 %	78,6	72 %	72,9	67 %	75 %
3.2. Appuyer et autonomiser les sociétés en s'attaquant aux facteurs de risque	171,5	137,6	80 %	138,5	81 %	105,8	62 %	97,0	57 %	77 %
3.3. Des environnements sains pour promouvoir la santé et des sociétés durables	175,2	113,8	65 %	120,5	69 %	86,9	50 %	79,4	45 %	76 %
Crédits non répartis		0,04		0,04						
<b>Total partiel 3</b>	<b>455,2</b>	<b>356,3</b>	<b>78 %</b>	<b>364,7</b>	<b>80 %</b>	<b>271,4</b>	<b>60 %</b>	<b>249,4</b>	<b>55 %</b>	<b>76 %</b>
<b>4. Une OMS plus efficace et efficiente apportant un meilleur soutien aux pays</b>										
4.1. Renforcement des capacités des pays en matière de données et d'innovation	402,0	245,8	61 %	254,3	64 %	201,3	50 %	186,1	46 %	82 %
4.2. Renforcement du leadership, de la gouvernance et de la promotion de la santé	532,4	507,8	95 %	508,1	95 %	427,9	80 %	413,2	77 %	84 %
4.3. Gestion efficiente, efficace, axée sur les résultats et transparente des ressources financières, humaines et administratives	398,7	402,8	101 %	403,3	101 %	353,9	89 %	328,7	82 %	88 %
<b>Total partiel 4</b>	<b>1 333,1</b>	<b>1 156,3</b>	<b>87 %</b>	<b>1 165,7</b>	<b>87 %</b>	<b>983,1</b>	<b>74 %</b>	<b>927,9</b>	<b>70 %</b>	<b>85 %</b>
Crédits non répartis		100,7		128,7						
<b>Total</b>	<b>4 968,4</b>	<b>4 632,4</b>	<b>93 %</b>	<b>4 746,1</b>	<b>96 %</b>	<b>3 482,0</b>	<b>70 %</b>	<b>3 197,9</b>	<b>64 %</b>	<b>75 %</b>



Figure 1. Budget programme 2022-2023 : fonds disponibles, par type de fonds et par niveau, au 30 septembre 2023 (en millions USD)

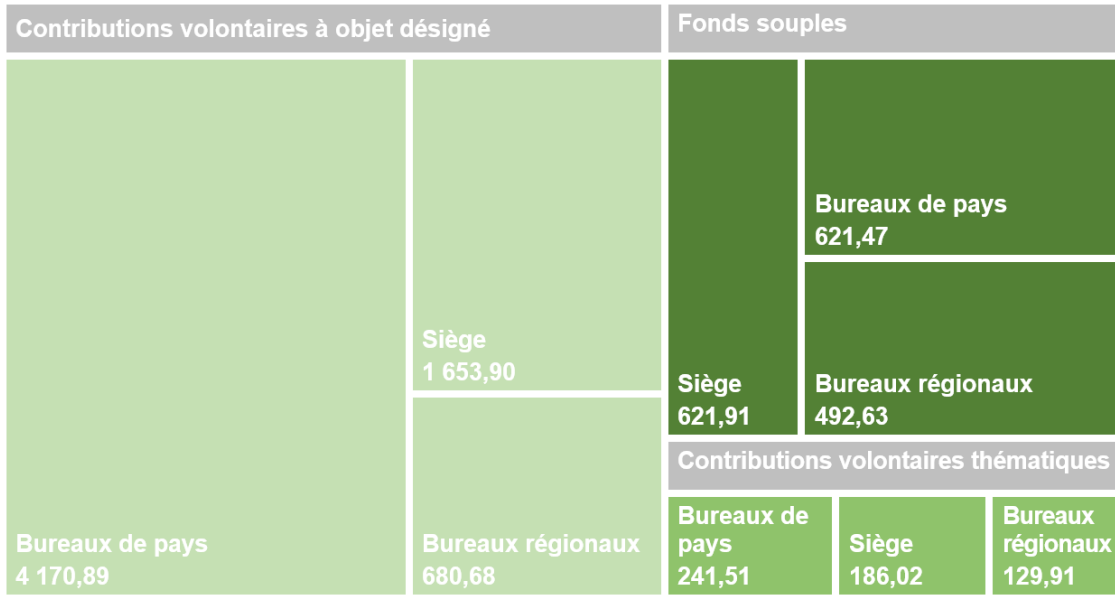


Figure 2. Programmes de base : fonds disponibles, par type de fonds en pourcentage du total disponible et par priorité stratégique, au 30 septembre 2023

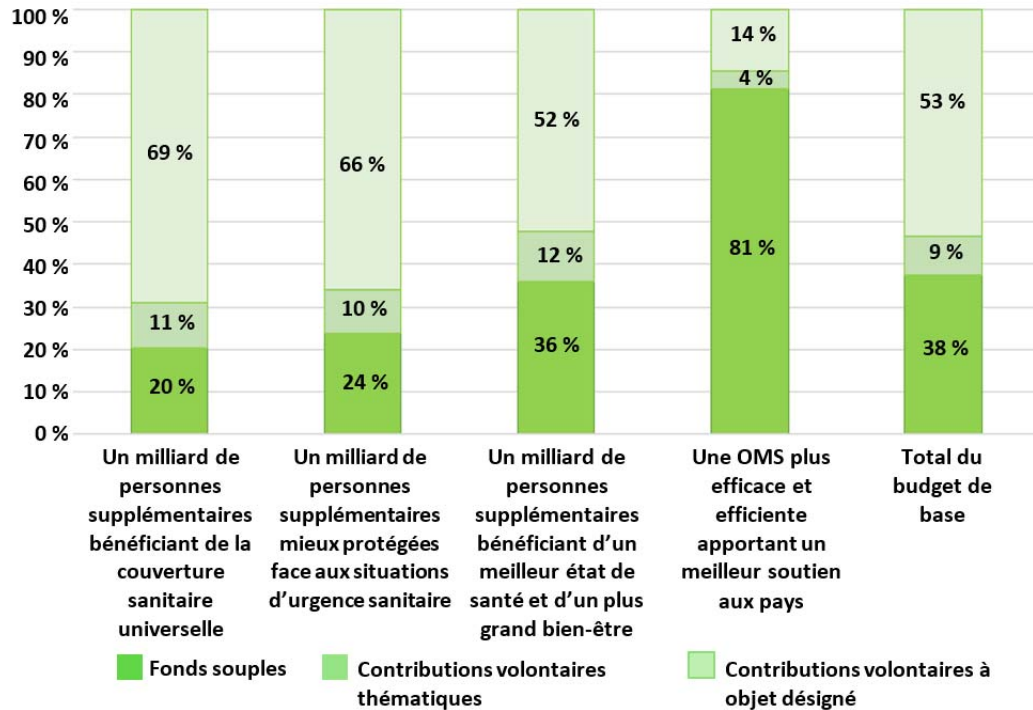
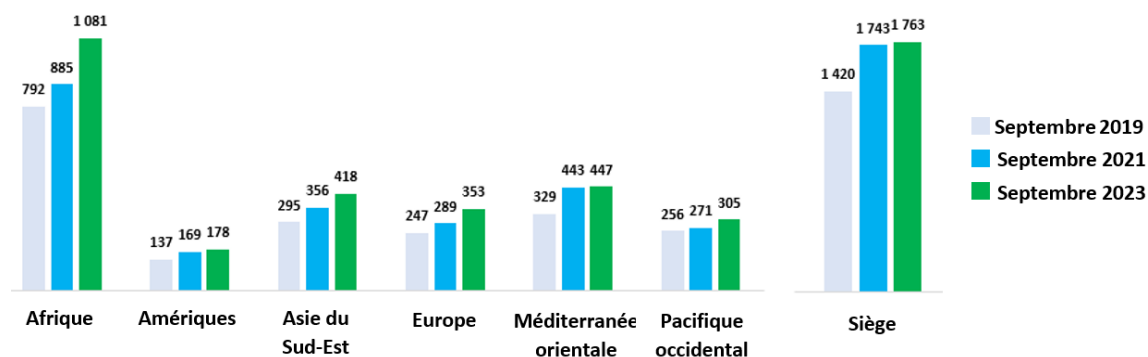


Figure 3. Financement du budget programme 2022-2023 (segment de base), par bureau principal et par résultat, au 30 septembre 2023

Résultats mondiaux	Afrique	Amériques	Asie du Sud-Est	Europe	Méditerranée orientale	Pacifique occidental	Siège	Total
	En pourcentage							
1.1	103	74	101	118	108	99	166	117
1.2	29	61	59	106	33	47	123	64
1.3	61	55	81	70	106	68	166	112
2.1	62	41	48	74	34	44	74	55
2.2	173	29	61	68	43	23	90	98
2.3	57	31	60	52	87	40	77	66
3.1	41	104	94	73	98	61	190	97
3.2	34	46	79	141	66	64	141	81
3.3	36	35	74	63	50	83	95	68
4.1	63	69	66	65	22	44	81	63
4.2	64	99	80	101	92	103	120	95
4.3	106	88	108	110	102	114	96	101
Total général au 30 septembre 2023	83	61	88	95	74	75	119	92

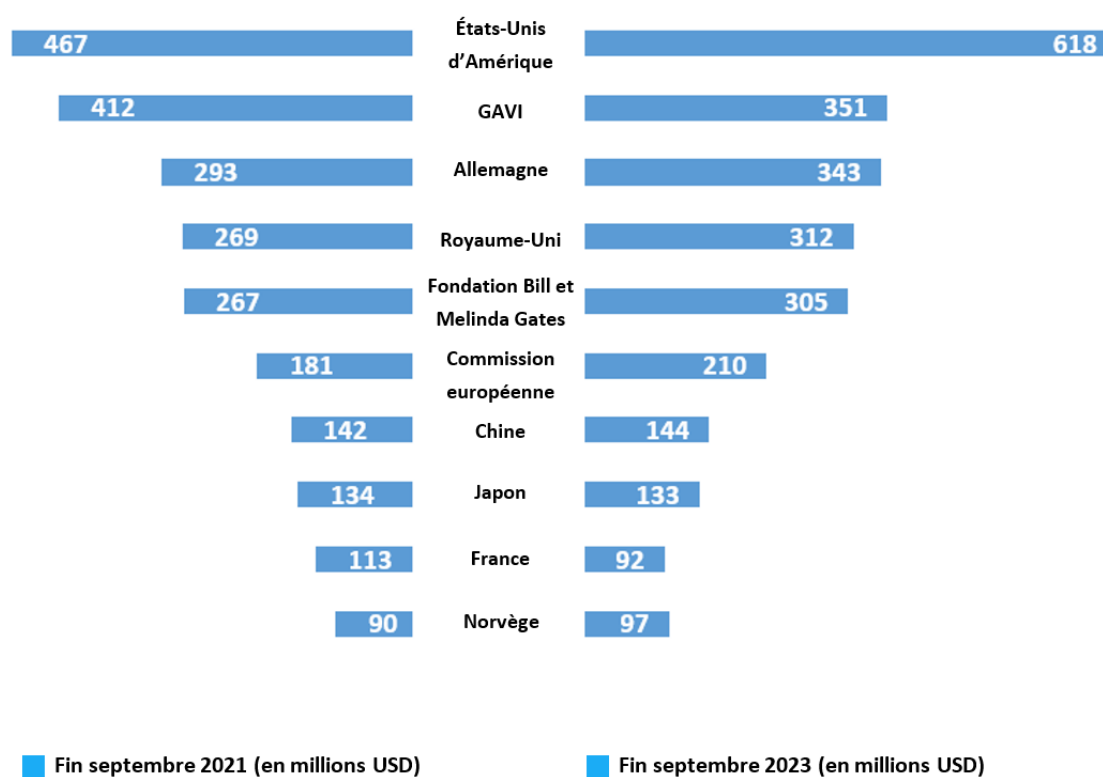
Figure 4. Évolution du financement du budget programme (segment de base), par bureau principal, au 30 septembre



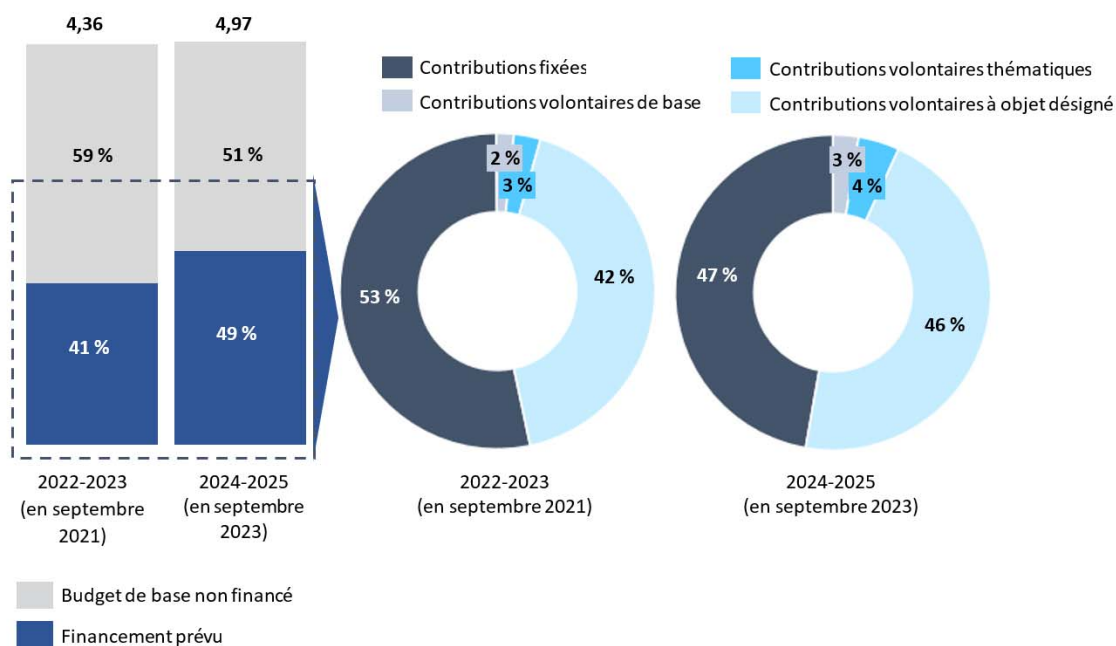
**Tableau 3. Répartition des fonds souples par résultat technique, par bureau principal, au 30 septembre 2023**

Résultats mondiaux	Afrique	Amériques	Asie du Sud-Est	Europe	Méditerranée orientale	Pacifique occidental	Siège	Total
	En pourcentage							
1.1	35	41	47	45	31	46	35	38
1.2	3	2	3	1	2	4	4	3
1.3	3	10	11	6	4	6	13	8
2.1	11	9	4	16	13	11	3	8
2.2	6	7	2	5	5	2	2	4
2.3	21	4	5	10	24	8	5	11
3.1	4	4	5	4	3	5	6	5
3.2	2	8	9	5	4	8	6	6
3.3	3	4	4	1	3	6	6	4
4.1	12	11	10	6	11	6	20	13
<b>Total</b>	<b>100</b>	<b>100</b>	<b>100</b>	<b>100</b>	<b>100</b>	<b>100</b>	<b>100</b>	<b>100</b>

**Figure 5. Principaux contributeurs au segment de base du budget programme : différences entre 2020-2021 et 2022-2023**



**Figure 6. Niveau du financement biennal prévu pour le segment de base du budget programme : différence entre septembre 2023 et septembre 2021**



**Tableau 4. Financement prévu du budget programme 2024-2025, par segment, au 30 septembre 2023**

Budget segment	Programme budget 2024-2025	Contributions fixées	Contributions volontaires	Total	Déficit (en USD)	Déficit (en %)
Segment de base	4 968	1 146	1 281	2 427	2 542	51%
Opérations d'urgence et appels	1 000	0	402	402	598	60%
Éradication de la poliomyélite	694	0	657	657	38	5%
Programmes spéciaux	172	3	46	49	123	71%
<b>Total du budget programme</b>	<b>6 835</b>	<b>1 148</b>	<b>2 386</b>	<b>3 534</b>	<b>3 300</b>	<b>48%</b>

= = =