

م ت ٢٧/١٤٨

٦ كانون الثاني/يناير ٢٠٢١

EB148/27

المجلس التنفيذي

الدورة الثامنة والأربعون بعد المائة

البند ١٧-٢ من جدول الأعمال المؤقت

معلومات محدّثة عن تمويل وتنفيذ الميزانية البرنامجية للتناهيّة ٢٠٢٠-٢٠٢١

تقرير من المدير العام

١- اعتمدت جمعية الصحة العالمية الثانية والسبعون في أيار/مايو ٢٠١٩ القرار ج ص ع ٧٢-١ الذي وافقت فيه على الميزانية البرنامجية للفترة المالية ٢٠٢٠-٢٠٢١ بمبلغ مجموعه ٥٨٤٠,٤ مليون دولار أمريكي. وشملت هذه الميزانية البرنامجية قطاعاً بشأن البرامج الأساسية (بمبلغ قدره ٣٧٦٨,٧ مليون دولار أمريكي) وقطاعاً بشأن استئصال شلل الأطفال (بمبلغ قدره ٨٦٣ مليون دولار أمريكي) وقطاعاً بشأن البرامج الخاصة (أي البرنامج الخاص للبحث والتدريب في مجال أمراض المناطق المدارية والبرنامج الخاص للبحث والتطوير والتدريب على بحوث الإنجاب البشري وإطار التأهب لمواجهة الأنفلونزا الجائحة) (بمبلغ قدره ٢٠٨,٧ مليون دولار أمريكي) وقطاعاً بشأن عمليات الطوارئ والنداءات (بمبلغ قدره ١٠٠٠ مليون دولار أمريكي).

٢- ويندرج قطاع عمليات الطوارئ والنداءات (١٠٠٠ مليون دولار أمريكي) التي توجهها الأحداث بحكم طبيعتها في متطلبات الميزانية التقديرية ويمكن زيادة المبلغ المخصص له عند اللزوم. وقد خصّص له من الميزانية لغاية أيلول/سبتمبر ٢٠٢٠ أكثر من ٣٠٠٠ مليون دولار أمريكي، أي ما يمثل زيادة قدرها ٢٠٠٠ مليون دولار أمريكي على مقدار المبلغ المعتمد، لتلبية احتياجات عمليات الطوارئ التي استُهلّت استجابةً لجائحة المرض الذي يسببه فيروس كورونا (كوفيد-١٩).

٣- ويُموّل قطاع الميزانية المتصل بالبرامج الأساسية من الاشتراكات المقدره بمبلغ قدره ٩٥٦,٩ مليون دولار أمريكي ومن المساهمات الطوعية بمبلغ قدره ٢٨١١,٨ مليون دولار أمريكي. أما تمويل قطاعات الميزانية المتعلقة باستئصال شلل الأطفال وعمليات الطوارئ والنداءات والبرامج الخاصة فيعتمد على المساهمات الطوعية.

٤- وبناءً على الطلب الوارد في القرار ج ص ع ٧٢-١، يبين هذا التقرير الوضع العام لتمويل الميزانية البرنامجية ٢٠٢٠-٢٠٢١ وتنفيذها والتقدم المحرز في هذا المجال خلال ثلاثة أرباع السنة الأولى من التناهيّة. ويمكن الاطلاع على مزيد من المعلومات المفصلة عن مبالغ الميزانية وتمويلها (بما في ذلك قوائم أسماء الجهات المساهمة المصنفة حسب نوع المساهمة) وتنفيذها عبر البوابة الإلكترونية لميزانية المنظمة البرنامجية. وقد حُدثت هذه البوابة لتشمل المعلومات عن مبالغ الميزانية البرنامجية في الربع الثالث من التناهيّة ٢٠٢٠-٢٠٢١.

الوضع العام للتمويل في التناهيّة ٢٠٢٠-٢٠٢١ لغاية ٣٠ أيلول/سبتمبر ٢٠٢٠

٥- يبين الجدول ١ مستوى تمويل الميزانية البرنامجية ٢٠٢٠-٢٠٢١ لغاية ٣٠ أيلول/سبتمبر ٢٠٢٠ حسب قطاع الميزانية بينما يبين الجدول ٢ مستوى تمويلها حسب الأولوية الاستراتيجية المحددة في البرامج الأساسية.

الجدول ١: الميزانية البرمجية ٢٠٢٠-٢٠٢١ وتمويلها، بما في ذلك التوقعات والنفقات، حسب قطاع الميزانية لغاية ٣٠ أيلول/ سبتمبر ٢٠٢٠

القطاع	الميزانية البرمجية المعتمدة ٢٠٢٠-٢٠٢١ (بملايين الدولارات الأمريكية)	التمويل (بملايين الدولارات الأمريكية)	التمويل كنسبة مئوية من الميزانية المعتمدة	التمويل بما فيه التوقعات (بملايين الدولارات الأمريكية)	التمويل كنسبة مئوية من الميزانية المعتمدة	النفقات (بملايين الدولارات الأمريكية)	النفقات كنسبة مئوية من الميزانية المعتمدة	الاستفادة من الميزانية (بملايين الدولارات الأمريكية)	الاستفادة من الميزانية كنسبة مئوية من الميزانية المعتمدة
البرامج الأساسية	٣٧٦٨,٧	٣١٥٩,٩	%٨٤	٣٥٦٧,٠	%٩٥	٩٩٨,٢	%٢٦	١١٦٥,٢	%٣١
استئصال شلل الأطفال	٨٦٣	٥٧٩,٤	%٦٧	١٠١٥,٥	%١١٨	٢١٥,٤	%٢٥	٣١٩,٦	%٣٧
عمليات الطوارئ والنداءات	١٠٠٠	٢٢٩١,٦	%٢٢٩	٢٥٩٧,٦	%٢٦٠	٨٦٨,٨	%٨٧	١٢٠٣,٨	%١٢٠
البرامج الخاصة	٢٠٨,٧	٢٤١,٩	%١١٦	٢٥٣,٨	%١٢٢	٣٧,٢	%١٨	٤٧,١	%٢٣
المجموع	٥٨٤٠,٤	٦٢٧٢,٨	%١٠٧	٧٤٣٣,٩	%١٢٧	٢١١٩,٥	%٣٦	٢٧٣٥,٧	%٤٧

الجدول ٢: الميزانية البرمجية الأساسية ٢٠٢٠-٢٠٢١ وتمويلها، بما في ذلك التوقعات والنفقات، حسب الأولوية الاستراتيجية لغاية ٣٠ أيلول/ سبتمبر ٢٠٢٠

القطاع	الميزانية البرمجية المعتمدة ٢٠٢٠-٢٠٢١ (بملايين الدولارات الأمريكية)	التمويل (بملايين الدولارات الأمريكية) ١	التمويل كنسبة مئوية من الميزانية المعتمدة	التمويل بما فيه التوقعات (بملايين الدولارات الأمريكية)	التمويل كنسبة مئوية من الميزانية المعتمدة	النفقات (بملايين الدولارات الأمريكية)	النفقات كنسبة مئوية من الميزانية المعتمدة	الاستفادة من الميزانية (بملايين الدولارات الأمريكية)	الاستفادة من الميزانية كنسبة مئوية من الميزانية المعتمدة
١- استفادة مليار شخص آخر من التغطية الصحية الشاملة	١٣٥٨,٨	١٢٩٢,٩	%٩٥	١٣٧٦,٠	%١٠١	٤٠٤,٣	%٣٠	٤٩١,٠	%٣٦
٢- حماية مليار شخص آخر من الطوارئ الصحية على نحو أفضل	٨٨٨,٨	٤٠٩,٤	%٤٦	٤٩٤,٥	%٥٦	١٩١,٨	%٢٢	٢٢٢,٨	%٢٥
٣- تمتع مليار شخص آخر بمزيد من الصحة والعافية	٤٣١,١	٢٢٧,١	%٥٣	٢٤٨,٦	%٥٨	٧٨,٢	%١٨	٩١,٤	%٢١
٤- تعزيز كفاءة المنظمة وفعاليتها لتقديم دعم أفضل إلى البلدان	١٠٩٠	٥٨٦,٦	%٥٤	٦٠٤,١	%٥٥	٣٢٣,٩	%٣٠	٣٥٩,٩	%٣٣
المجموع	٣٧٦٨,٧	٢٥١٦,٠	%٦٧	٢٧٢٣,٣	%٧٢	٩٩٨,٢	%٢٦	١١٦٥,٢	%٣١

١ لا يشمل التمويل في هذا الجدول الأموال غير الموزعة التي لا يمكن تخصيصها بشكل موثوق للأولويات الاستراتيجية، مما يفسر الفرق في التمويل بين الجدولين ١ و٢.

٦- ويشمل التمويل المبين في الجدول ١ مبلغاً قدره ١١٦١ مليون دولار أمريكي من المساهمات الطوعية المتوقعة المخصصة لجميع قطاعات الميزانية. وفيما يلي توزيع هذا المبلغ حسب القطاع: ٤٠٧ ملايين دولار أمريكي للبرامج الأساسية؛ و٤٣٦ مليون دولار أمريكي لاستئصال شلل الأطفال؛ و٣٠٦ ملايين دولار أمريكي لعمليات الطوارئ والنداءات؛ و١٢ مليون دولار أمريكي للبرامج الخاصة. ولا يزال مستوى التوقعات العام أدنى من المستوى المسجل في الربع الثالث من عام ٢٠١٨. ومع ذلك، جدير بالذكر أن الأموال المتوقعة المخصصة للطوارئ قد زادت نتيجة للاستجابة لجائحة كوفيد-١٩ أساساً بينما انخفضت الأموال المتوقعة المخصصة لميزانية البرامج الأساسية. وتعرّف توقعات التمويل في هذه الوثيقة وفي البوابة الإلكترونية لميزانية المنظمة البرمجية على أنها اقتراحات تمر بمراحل متقدمة من إعدادها و/ أو يجري التفاوض بشأنها مع الجهات المساهمة والمنظمة لتمويل الميزانية البرمجية وتمثل فرصاً للتمويل في المستقبل من المتوقع أن تتحقق في شكل مصادر إيرادات تحصل عليها المنظمة خلال الثانية.

٧- ويشمل قطاع البرامج الأساسية مبلغاً قدره ٤٠٧ ملايين دولار أمريكي من الموارد المتوقعة لتصل نسبة تمويل هذا القطاع إلى ٩٥٪ من التمويل اللازم خلال الثانية. وباستثناء التوقعات واحتساب الأموال غير الموزعة حالياً على المكاتب الرئيسية أو الأولويات الاستراتيجية، فإن نسبة التمويل المتاح للبرامج الأساسية في الثانية ٢٠٢٠-٢٠٢١ تبلغ ٨٤٪ وهي نسبة أدنى بقليل من النسبة المسجلة في نهاية الربع الثالث من الثانية ٢٠١٨-٢٠١٩ (٨٩٪). ولكن حريّ بالذكر أن الميزانية الأساسية في الثانية ٢٠٢٠-٢٠٢١ أعلى بنسبة ١١٪ من ميزانية الثانية ٢٠١٨-٢٠١٩. وعليه، يمثل مستوى التمويل نفسه في الثانية ٢٠٢٠-٢٠٢١ مبلغاً للتمويل المتاح أعلى بالقيمة المطلقة ويؤكد أن الزيادة في الميزانية لهذه الثانية اعتمدت على افتراضات واقعية.

٨- ويخصّص أدنى مستوى لتمويل قطاع استئصال شلل الأطفال (٦٧٪) من بين القطاعات الأربعة لميزانية الثانية ٢٠٢٠-٢٠٢١ نظراً إلى الأموال المتاحة وإن كان التمويل كافياً لتلبية متطلبات البرنامج حتى الآن خلال الثانية. ونظراً إلى توسيع نطاق البنى التحتية القطرية، فقد نُشرت موارد برنامج استئصال شلل الأطفال من حيث موظفي البرنامج وأصوله ووفرت دعماً قيماً للاستجابة لفاشية كوفيد-١٩. وأدى هذا الأمر المقترن بالوضع العام على المستوى القطري إلى إبطاء تنفيذ أنشطة مكافحة شلل الأطفال إذ أُجلت حملات التمنيع المقررة. وبحلول نهاية الثانية يُتوقع أن يحصل برنامج استئصال شلل الأطفال على تمويل تتجاوز قيمته المبلغ المعتمد في الميزانية البرمجية ٢٠٢٠-٢٠٢١ وقدره ٨٦٨ مليون دولار أمريكي (الجدول ١).

٩- وثمة فرق كبير في مستوى التمويل بين الأولويات الاستراتيجية الأربع (الجدول ٢). فالأولوية الاستراتيجية ١ (استفادة مليار شخص آخر من التغطية الصحية الشاملة) هي أفضل تمويلاً من سائر الأولويات الثلاث. وتشمل هذه الأولوية معظم البرامج التي تتصل بمكافحة أمراض معينة وبالنظم الصحية وتمول تقليدياً تمويلاً أفضل. ويمول تمويلاً قليلاً إلى حد ما حتى الآن برنامج المنظمة للطوارئ الصحية الذي يشكل الجزء الرئيسي من الأولوية الاستراتيجية ٢ والعديد من البرامج التي تتعلق بضمان التمتع بالصحة طوال العمر وتشكل قوام الأولوية الاستراتيجية ٣. ويتبع في ذلك الاتجاه المسجل في الثانية السابقة. ويعرض الملحق الأول تفاصيل التمويل حسب الحصيلة في إطار كل أولوية من الأولويات الاستراتيجية.

١٠- ويعرض الملحق الثاني تفاصيل التمويل والاستفادة من الميزانية البرمجية المعتمدة حسب المكتب الرئيسي. وتبين قطاعات الميزانية الأربعة حجم العمليات اليومية للمكاتب الرئيسية وينفذ المكتب الإقليمي لأفريقيا والمكتب الإقليمي لشرق المتوسط والمقر الرئيسي أكبر العمليات. ونتيجة للاستجابة لجائحة كوفيد-١٩ تظهر كل المكاتب الرئيسية مستويات لم يسبق لها مثيل في تمويل عمليات الطوارئ والنداءات والاستفادة منها وتتجاوز بشكل ملحوظ المبالغ المقدرة في الميزانية المعتمدة.

١١- ويتشابه تمويل الميزانية الأساسية المعتمدة بين المكاتب الإقليمية لكنه أدنى من مستوى التمويل في المقر الرئيسي. وسيتحسن مستوى التمويل في جميع المكاتب الإقليمية بفضل توزيع الشريحة التالية من الأموال المرنة (المشار إليها حالياً باسم الأموال غير الموزعة) الذي بدأ في تشرين الثاني/نوفمبر ٢٠٢٠.

١٢- وفي الثنائية ٢٠٢٠-٢٠٢١ تعززت العمليات الراهنة وترسيت عدة عمليات جديدة لتحسين تخصيص الموارد بإنصاف وفي الوقت المناسب على مستويات المنظمة الثلاثة، مما سيرتقي بوضع التمويل في الأقاليم والبلدان. وتشمل هذه العمليات ما يلي: استعراض توزيع المساهمات الطوعية العالمية بانتظام على مستويات المنظمة الثلاثة؛ وتنفيذ نظام لإدارة مشاركة الجهات المساهمة سيكفل الشفافية ويوفر المعلومات في الوقت المناسب عن فرص التمويل؛ وتعزيز استعراض الاقتراحات والاتفاقات الخاصة بالجهات المانحة لضمان المواعمة مع برنامج العمل العام الثالث عشر للفترة ٢٠١٩-٢٠٢٣ وبالاستفادة من دعم الالتزام بالتأثير على المستوى القطري؛ وإنشاء لجنة معنية بتخصيص الموارد على الفور لرصد المتطلبات من الموارد وتخصيص الموارد وتعبئتها والبث في مستويات التخصيص على الصعيد العالمي في إطار مخرجات الميزانية البرمجية، مما يسمح بتنفيذ الميزانية البرمجية المعتمدة في الوقت المناسب.

أحدث المعلومات عن تنفيذ الميزانية البرمجية ٢٠٢٠-٢٠٢١

١٣- وفي ٣٠ أيلول/سبتمبر ٢٠٢٠ كان المعدل الإجمالي لتنفيذ الميزانية الإجمالية المعتمدة يساوي ٣٦٪ بينما بلغ هذا المعدل لتنفيذ قطاع البرامج الأساسية ٢٦٪ (الجدولان ١ و ٢)، وهو أدنى من المعدل المتوقع في هذا الوقت من الثنائية. ويمثل التنفيذ (النفقات) المقياس المحاسبي للبيانات المراجعة في حين أن الاستفادة (التي تشمل الأعباء) تتسم بطابع إرشادي أكبر لدى تقييم المستوى التشغيلي للمنظمة. والأعباء هي نفقات لم تتحقق بعد لكنها ستسجل في معظم الحالات خلال الثنائية. وعليه، من الأرجح أن يقدم عنصر الاستفادة نظرة عامة أفضل عن عمليات البرامج المضطلع بها ويتيح أداة مهمة للتخطيط والرصد عند توقع مستوى تنفيذ البرامج خلال الثنائية. وإذ تؤخذ الأعباء والنفقات على السواء في الحسبان، يبلغ إجمالي معدل الاستفادة من الميزانية البرمجية الأساسية ٣١٪ في نهاية الربع الثالث من عام ٢٠٢٠. وقد ارتفع معدل تنفيذ الميزانية البرمجية الأساسية المعتمدة في جميع المكاتب الرئيسية مقارنةً بالفترة نفسها في الثنائية ٢٠١٨-٢٠١٩.

١٤- ويبين الجدول ٢ تداي معدل التنفيذ فيما يخص الأولويتين الاستراتيجيتين ٢ و ٣. وفي حالة الأولوية الاستراتيجية ٢ التي تمثل أساساً برنامج المنظمة للطوارئ الصحية، يتأخر تنفيذ الميزانية الأساسية بسبب عمليات الطوارئ المضطلع بها على نطاق واسع استجابةً لجائحة كوفيد-١٩، على النحو المبين في قطاع عمليات الطوارئ والنداءات. وقد زاد تنفيذ عمليات الطوارئ ثلاثة أضعاف في أول تسعة أشهر من عام ٢٠٢٠ مقارنةً بالربع الثالث من عام ٢٠١٨. وتعتمد هذه الزيادة في العمليات حتماً على الموارد البشرية الموفرة للبرامج الأساسية إضافةً إلى تخصيص قطاع عمليات الطوارئ والنداءات في الميزانية.

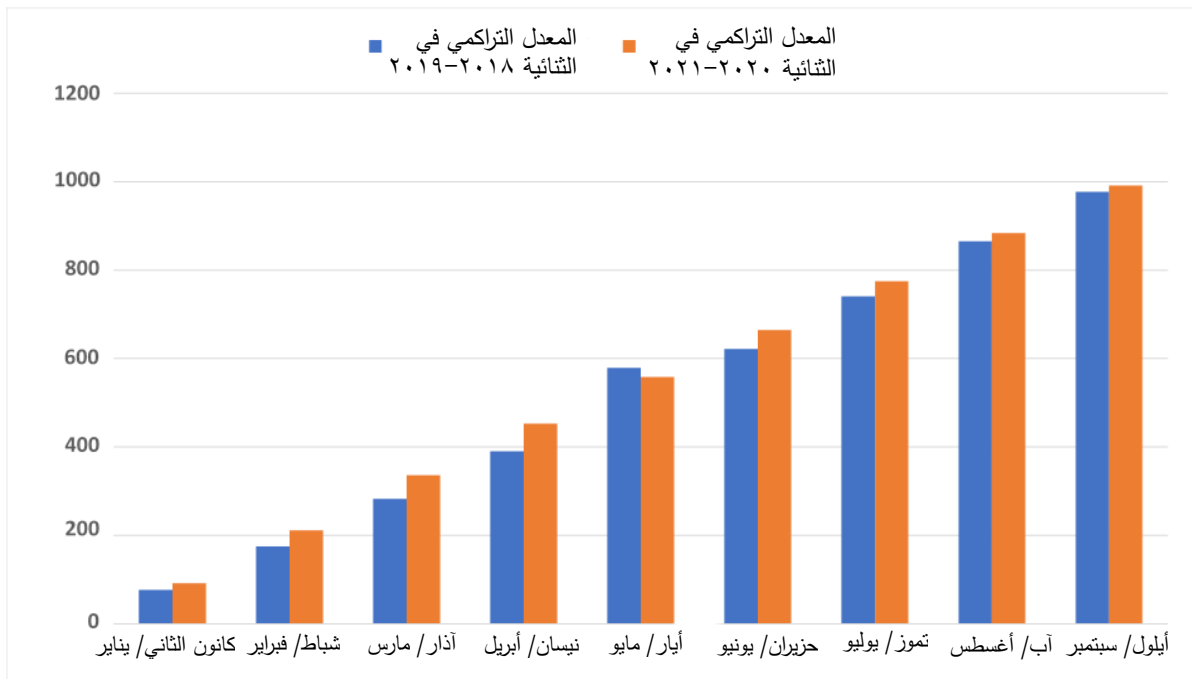
١٥- وعلى الرغم من تأثير عمليات الطوارئ المضطلع بها على نطاق واسع استجابةً لجائحة كوفيد-١٩، تواصل المنظمة التركيز على الوفاء بالتزامات الميزانية البرمجية المعتمدة قدر المستطاع وفي جميع قطاعات الميزانية. ويبين الشكل ١ من حيث القيمة المطلقة أن تنفيذ الميزانية الأساسية مازال راسخاً على الرغم من أن هناك ما يدل على تباطؤ تنفيذها مقارنةً ببداية الثنائية قبل إعلان جائحة كوفيد-١٩. وقد بدأ إجراء استعراض على نطاق المنظمة للأنشطة المقررة في حزيران/يونيو وتموز/يوليو ٢٠٢٠ لتقييم تأثير جائحة كوفيد-١٩ في تنفيذ الخطط لفترة السنتين. وكشف هذا الاستعراض عن ظهور أكبر تأثير في تنفيذ خطط الدعم القطري. وهذا أمر يعزى أساساً إلى توجه اهتمام الجهات النظرية الوطنية إلى الاستجابة للجائحة وتأجيل الأنشطة أو إعادة تركيزها واستيعاب موظفي المكاتب القطرية في إطار أنشطة الاستجابة للجائحة. وقد تأثر بعض المجالات التقنية مثل التمتع والتدبير العلاجي للأمراض غير السارية والصحة الإنجابية وصحة الأم وجودة الخدمات الصحية

الأساسية ومحددات الصحة وأنشطة الطوارئ الأخرى. واتُخذت عدة تدابير لتخفيف الآثار بهدف ضمان تنفيذ البرامج الأساسية وفقاً للالتزامات الميزانية البرمجية المعتمدة على النحو التالي:

- إعادة برمجة الأنشطة المقررة وإعادة تحديد أولوياتها؛
- تنظيم اجتماعات/ بعثات افتراضية والدعم القطري الإلكتروني؛
- نقل أنشطة التدريب إلى دورات تدريبية عبر الإنترنت؛
- الاستعانة بمتقاعدين محليين لتوفير الدعم القطري بدعم افتراضي من خبراء استشاريين وموظفين دوليين للتغلب على مشاكل التنقل؛
- إجراء مفاوضات مع الجهات المانحة لتمديد صلاحية التمويل بهدف التغلب على حالات التأخير؛
- زيادة الاعتماد على الجهات الشريكة المحلية؛
- المشاركة الوثيقة للمراكز المتعاونة مع المنظمة.

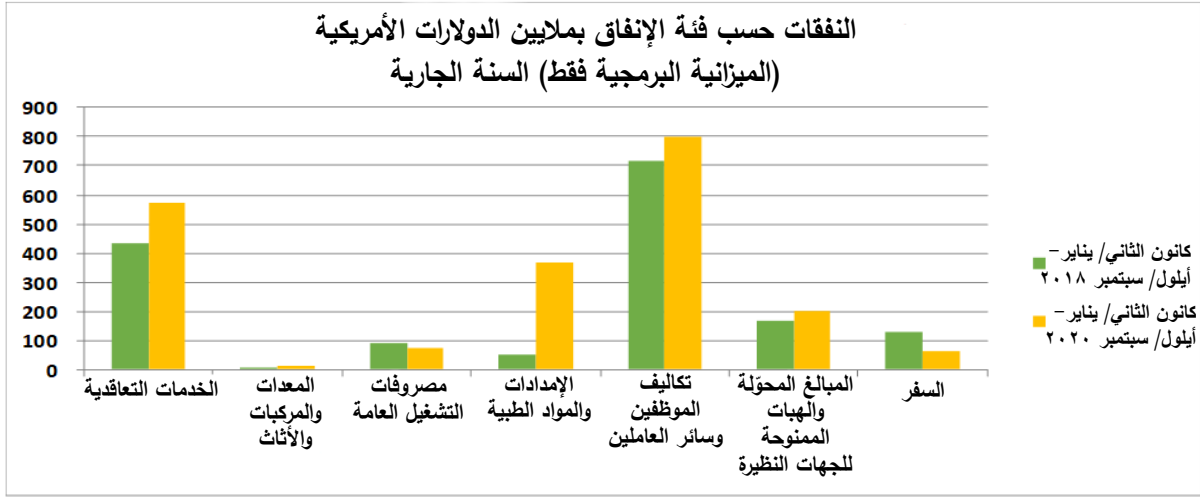
١٦- ووفقاً لاستعراض الأنشطة على نطاق المنظمة، من المتوقع تنفيذ ما بين ٨٠٪ و ٨٥٪ من الخطط بحلول نهاية الثنائية بفضل تلك التعديلات.

الشكل ١: مقارنة المعدل التراكمي لتنفيذ الميزانية البرمجية الأساسية ٢٠١٨-٢٠١٩ والميزانية البرمجية الأساسية ٢٠٢٠-٢٠٢١، الربع الثالث (بملايين الدولارات الأمريكية)



١٧- ونتيجة لجائحة كوفيد-١٩ وأنشطة الاستجابة وتدابير تخفيف الآثار في إطار البرامج الأساسية تشهد أول ثلاثة أرباع عام ٢٠٢٠ مقارنةً بعام ٢٠١٨ زيادة في النفقات المرتبطة بالخدمات التعاقدية والمبالغ المحوالة والهبات الممنوحة للجهات النظيرة وزيادة لا يُستهان بها في الإمدادات الطبية وزيادة في تكاليف الموظفين متصل أساساً بالاستجابة للطوارئ (الشكل ٢ والجدول ٣). وفي الوقت نفسه، انخفضت نفقات السفر (التي تشمل أيضاً سفر غير الموظفين) بنسبة ٥٠٪ نتيجة للقيود المفروضة على السفر مقارنةً بالفترة نفسها من عام ٢٠١٨ بتحقيق وفورات قدرها ٦٥ مليون دولار أمريكي.

الشكل ٢: مقارنة النفقات حسب فئة الإنفاق في الميزانية البرمجية ٢٠١٨-٢٠١٩ والميزانية البرمجية ٢٠٢٠-٢٠٢١، الربع الثالث (بملايين الدولارات الأمريكية)



الجدول ٣: مقارنة النفقات حسب فئة الإنفاق في الميزانية البرمجية ٢٠١٨-٢٠١٩ والميزانية البرمجية ٢٠٢٠-٢٠٢١، الربع الثالث (بملايين الدولارات الأمريكية)

فئة الإنفاق	كانون الثاني/يناير - أيلول/سبتمبر ٢٠٢٠	كانون الثاني/يناير - أيلول/سبتمبر ٢٠١٨	مقابل ٢٠١٨ ٢٠٢٠
الخدمات التعاقدية	٥٧٤,٩٦	٤٣٣,٠٩	%١٣٣
المعدات والمركبات والأثاث	١١,٦٧	١٠,٧٧	%١٠٨
مصرفات التشغيل العامة	٧٥,٥٦	٨٨,٥١	%٨٥
الإمدادات والمواد الطبية	٣٦٥,٣٨	٥٣,٥١	%٦٨٣
تكاليف الموظفين وسائر العاملين	٧٩٨,٨٩	٧١٦,٢٣	%١١٢
المبالغ المحوَّلة والهبات الممنوحة للجهات النظيرة	١٩٩,٢١	١٦٦,٠٤	%١٢٠
السفر	٦٥,٢٤	١٢٩,٦٦	%٥٠
	٢,٠٩٠,٩١	١,٥٩٧,٨٠	%١٣١

١٨- وختاماً، مازال تمويل الميزانية البرمجية ٢٠٢٠-٢٠٢١ متيناً وإن كان تمويل البرامج الأساسية أدنى مستوى مقارنة بالفترة نفسها في إطار الميزانية البرمجية ٢٠١٨-٢٠١٩. وقد ساعدت زيادة الاهتمام بالتمويل المواضيعي والتوقعات الأعلى الخاصة بحساب المساهمات الطوعية الأساسية من الجهات المانحة على تحسين تمويل المجالات المعانية من نقص التمويل لكن مستوى التمويل ما برح غير كاف لضمان الإنصاف في تمويل جميع الحصائل والمكاتب الرئيسية والأولويات الاستراتيجية. وعلى الرغم من التحديات المطروحة بسبب جائحة كوفيد-١٩، تركز الأمانة على تنفيذ الميزانية الأساسية وتلتزم بتنفيذها وقد اعتمد عدد من الحلول والتدابير الابتكارية لتحقيق ذلك. وتستخدم الدروس المستخلصة من التنفيذ والاستجابة للجائحة في أول تسعة أشهر كعنصر أساسي في وضع الميزانية البرمجية ٢٠٢٢-٢٠٢٣.

الإجراء المطلوب من المجلس التنفيذي

١٩- المجلس التنفيذي مدعو إلى الإحاطة علماً بهذا التقرير وتقديم المزيد من التوجيه.

الملحق ١

الميزانية البرمجية الأساسية ٢٠٢٠-٢٠٢١ وتمويلها،
بما في ذلك التوقعات والنفقات، حسب الحصيلة
لغاية ٣٠ أيلول/ سبتمبر ٢٠٢٠

الميزانية البرمجية المعتمدة ٢٠٢١-٢٠٢٠ (بملايين الدولارات الأمريكية)	التمويل (بملايين الدولارات الأمريكية)	التمويل كنسبة مئوية من الميزانية المعتمدة	التمويل بما فيه التوقعات (بملايين الدولارات الأمريكية)	التمويل كنسبة مئوية من الميزانية المعتمدة	النفقات (بملايين الدولارات الأمريكية)	التمويل كنسبة مئوية من الميزانية المعتمدة	الاستفادة من الميزانية (بملايين الدولارات الأمريكية)	الاستفادة من الميزانية كنسبة مئوية من الميزانية المعتمدة	الاولوية الاستراتيجية/ الحصيلة
١- استفادة مليار شخص آخر من التغطية الصحية الشاملة									
٩٩٧	٨٣٧,٥	%٨٤	٨٨٩,٤	%٨٩	٣١٦,٦	%٣٢	٣٨٩,٤	%٣٩	١-١ تحسين إتاحة الخدمات الصحية الأساسية الجيدة
٩٨,٩	٤٤,٠	%٤٥	٤٤,٣	%٤٥	١٨,٥	%١٩	٢١,٩	%٢٢	٢-١ خفض عدد الناس الذين يواجهون صعوبات مالية
٢٦٢,٩	٢٢٣,٨	%٨٥	٢٥٢,٦	%٩٦	٦٩,٣	%٢٦	٧٩,٧	%٣٠	٣-١ تحسين إتاحة الأدوية الأساسية واللقاحات ووسائل التشخيص والأجهزة اللازمة لرعاية الصحية الأولية
	١٨٧,٧		١٨٩,٧						الأموال غير الموزعة
١٣٥٨,٨	١٢٩٢,٩	%٩٥	١٣٧٦,٠	%١٠١	٤٠٤,٣	%٣٠	٤٩١,٠	%٣٦	المجموع الفرعي ١
٢- حماية مليار شخص آخر من الطوارئ الصحية على نحو أفضل									
٢٣١,١	٨٨,٩	%٣٨	٩٤,١	%٤١	٥٢,٣	%٢٣	٥٧,٠	%٢٥	١-٢ تأهب البلدان لمواجهة الطوارئ الصحية
٣٨٠,٤	١٨٧,٠	%٤٩	٢٥٦,٢	%٦٧	٨٣,٨	%٢٢	٩٩,٢	%٢٦	٢-٢ الوقاية من الأوبئة والجوائح
٢٧٧,٣	١١٣,٤	%٤١	١١٦,٩	%٤٢	٥٥,٦	%٢٠	٦٦,٦	%٢٤	٣-٢ الإسراع في الكشف عن الطوارئ الصحية والاستجابة لها
	٢٠,١		٢٧,٣						الأموال غير الموزعة
٨٨٨,٨	٤٠٩,٤	%٤٦	٤٩٤,٥	%٥٦	١٩١,٨	%٢٢	١٩٢,٠	%٢٢	المجموع الفرعي ٢

٣- تمثع مليار شخص آخر بمزيد من الصحة والعافية									
٣٠٪	٤٢,٦	٢٦٪	٣٦,٣	٩٤٪	١٣٢,٨	٨٢٪	١١٦,١	١٤١,٩	١-٣ معالجة مُحَدَّدات الصحة
١٨٪	٣٥,٤	١٥٪	٣٠,٢	٤١٪	٨٠,٦	٤١٪	٧٩,٨	١٩٤,٩	٢-٣ الحد من عوامل الخطر من خلال العمل المتعدد القطاعات
١٤٪	١٣,٥	١٢٪	١١,٨	٢٢٪	٢١,٢	٢١٪	١٩,٨	٩٤,٣	٣-٣ تعزيز البيانات الصحية وإدماج الصحة في جميع السياسات
					١٣,٩		١١,٣		الأموال غير الموزعة
١٨٪	٧٨,٤	١٨٪	٧٨,٢	٥٨٪	٢٤٨,٦	٥٣٪	٢٢٧,١	٤٣١,١	المجموع الفرعي ٣
٤- تعزيز كفاءة المنظمة وفعاليتها لتقديم دعم أفضل إلى البلدان									
٢٦٪	٧٦,١	٢٣٪	٦٤,٨	٥٩٪	١٦٩,٩	٥٤٪	١٥٥,٢	٢٨٧,٦	١-٤ تعزيز قُدْرَات البلدان في مجال البيانات والابتكار
٣٢٪	١٤٠,٦	٣٠٪	١٣٣,٨	٥١٪	٢٢٦,٣	٥١٪	٢٢٥,٤	٤٤٣,٦	٢-٤ تعزيز القيادة والحوكمة والدعوة من أجل الصحة
٤٠٪	١٤٣,٢	٣٥٪	١٢٥,٢	٥٧٪	٢٠٦,٠	٥٧٪	٢٠٦,٠	٣٥٨,٩	٣-٤ إدارة الموارد المالية والبشرية والإدارية بطريقة تتسم بالكفاءة والفاعلية والشفافية وتستهدف تحقيق النتائج
					٢,٠		٠,٠		الأموال غير الموزعة
٣٠٪	٣٢٤,٢	٣٠٪	٣٢٣,٩	٥٥٪	٦٠٤,١	٥٤٪	٥٨٦,٦	١٠٩٠,١	المجموع الفرعي ٤
٢٦٪	٩٩٨,٥	٢٦٪	٩٩٨,٢	٧٢٪	٢٧٢٣,٣	٦٧٪	٢٥١٦,٠	٣٧٦٨,٨	المجموع

الملحق ٢

الميزانية البرمجية ٢٠٢٠-٢٠٢١ وتمويلها، بما في ذلك التوقعات والنفقات، حسب المكتب الرئيسي
وقطاع الميزانية لغاية ٣٠ أيلول/ سبتمبر ٢٠٢٠

المكاتب الرئيسية	الميزانية البرمجية المعتمدة ٢٠٢٠-٢٠٢١ (بملايين الدولارات الأمريكية)	التمويل (بملايين الدولارات الأمريكية)	التمويل كنسبة مئوية من الميزانية المعتمدة	التمويل بما فيه التوقعات كنسبة مئوية من الميزانية المعتمدة	النفقات (بملايين الدولارات الأمريكية)	النفقات كنسبة مئوية من الميزانية المعتمدة	الاستفادة من الميزانية (بملايين الدولارات الأمريكية)	الاستفادة من الميزانية كنسبة مئوية من الميزانية المعتمدة
أفريقيا	١٥٢٢,٥	١٠٩٤,٢	%٧٢	١١٢٣,٠	٥١٢,٥	%٧٤	٥٩٥,٦	%٣٩
البرامج الأساسية	٩٩٢,٤	٥٠٦,٦	%٥١	٥٠٩,٣	٢٢٨,١	%٥١	٢٥٨,٩	%٢٦
عمليات الطوارئ والنداءات	٢٧٤,٠	٣٩١,٧	%١٤٣	٤١٧,٨	١٩١,٦	%١٥٢	٢٢٧,٦	%٨٣
استئصال شلل الأطفال	٢٥٢,٨	١٨٨,١	%٧٤	١٨٨,١	٩٠,٥	%٧٤	١٠٦,٧	%٤٢
البرامج الخاصة	٣,٣	٧,٨	%٢٣٩	٧,٨	٢,٣	%٢٣٩	٢,٥	%٧٧
الأمريكتان	٢٣٢,٨	١٩٥,٨	%٨٤	١٩٥,٨	٨٢,١	%٨٤	٩٨,٢	%٤٢
البرامج الأساسية	٢١٥,٨	٧٦,٩	%٣٦	٧٦,٩	٤١,٢	%٣٦	٤٣,٢	%٢٠
عمليات الطوارئ والنداءات	١٣,٠	١١٦,٥	%٨٩٦	١١٦,٥	٤٠,٣	%٨٩٦	٥٤,٠	%٤١٦
استئصال شلل الأطفال	٠,١	٠,١	%١٠٠	٠,١	٠,٣	%١٠٠	٠,٣	%٥٥
البرامج الخاصة	٤,٠	٢,٣	%٥٧	٢,٣	٠,٦	%٥٧	٠,٩	%٢٣
جنوب شرق آسيا	٤٥٠,١	٣٢١,١	%٧١	٣٤٧,٨	١٤٨,٣	%٧٧	١٩٣,٣	%٤٣
البرامج الأساسية	٣٨٨,٥	١٩٧,٠	%٥١	٢١٨,١	١٠٠,٦	%٥٦	١٣١,٩	%٣٤
عمليات الطوارئ والنداءات	٤٦,٠	١١٣,٦	%٢٤٧	١١٩,٣	٤١,٩	%٢٥٩	٥٤,٤	%١١٨
استئصال شلل الأطفال	١٢,١	٥,٥	%٤٦	٥,٥	٤,٣	%٤٦	٥,٠	%٤١
البرامج الخاصة	٣,٦	٥,٠	%١٤٠	٥,٠	١,٥	%١٤٠	٢,٠	%٥٦
أوروبا	٣٨٨,٥	٣٥٦,٠	%٩٢	٣٧٦,٧	١٥٤,٧	%٩٧	١٩٠,٠	%٤٩
البرامج الأساسية	٢٧٧,٩	١٧٧,٦	%٦٤	١٨٧,٢	٦٥,٨	%٦٧	٧٢,٥	%٢٦
عمليات الطوارئ والنداءات	١٠٥,٠	١٧٥,٢	%١٦٧	١٨٦,٣	٨٧,٧	%١٧٧	١١٦,٠	%١١٠
استئصال شلل الأطفال	١,٨	١,٢	%٦٥	١,٢	٠,٥	%٦٥	٠,٨	%٤٥
البرامج الخاصة	٣,٨	٢,٠	%٥٢	٢,٠	٠,٧	%٥٢	٠,٨	%٢١

المكاتب الرئيسية	الميزانية البرمجية المعتمدة ٢٠٢٠-٢٠٢١ (بملايين الدولارات الأمريكية)	التمويل (بملايين الدولارات الأمريكية)	التمويل كنسبة مئوية من الميزانية المعتمدة	التمويل بما فيه التوقعات (بملايين الدولارات الأمريكية)	التمويل بما فيه التوقعات كنسبة مئوية من الميزانية المعتمدة	النفقات (بملايين الدولارات الأمريكية)	النفقات كنسبة مئوية من الميزانية المعتمدة	الاستفادة من الميزانية (بملايين الدولارات الأمريكية)	الاستفادة من الميزانية كنسبة مئوية من الميزانية المعتمدة
شرق المتوسط	١٠٥٤,٢	١١٥٩,٤	%١١٠	١٣٠٦,٣	%١٢٤	٤٧٩,٩	%٤٦	٦٨٠,٧	%٦٥
البرامج الأساسية	٣٩١,٢	٢٢٢,٢	%٥٧	٢٣٩,٧	%٦١	٨٨,٦	%٢٣	١١٠,٧	%٢٨
عمليات الطوارئ والنداءات	٣٣٤,٠	٧٥٧,٦	%٢٢٧	٨٨٦,٩	%٢٦٦	٣٠٧,٦	%٩٢	٤٦٠,٥	%١٣٨
استئصال شلل الأطفال	٣٢٥,٥	١٧٥,٧	%٥٤	١٧٥,٧	%٥٤	٨٢,٣	%٢٥	١٠٧,٥	%٣٣
البرامج الخاصة	٣,٥	٤,٠	%١١٣	٤,٠	%١١٣	١,٢	%٣٥	٢,٠	%٥٦
غرب المحيط الهادئ	٣٣٨,٩	٢٦٠,٠	%٧٧	٣٠٧,٧	%٩١	٩٦,١	%٢٨	١٢٨,٧	%٣٨
البرامج الأساسية	٣٠٩,٢	١٧٢,٠	%٥٦	١٧٤,٨	%٥٧	٦٨,٦	%٢٢	٨٢,٨	%٢٧
عمليات الطوارئ والنداءات	١٨,٠	٧٩,٢	%٤٤٠	١٢٤,٠	%٦٨٩	٢٢,٦	%١٢٦	٤٠,١	%٢٢٣
استئصال شلل الأطفال	٨,٥	٧,٢	%٨٤	٧,٢	%٨٤	٤,٤	%٥٢	٥,١	%٦٠
البرامج الخاصة	٣,٢	١,٧	%٥٤	١,٧	%٥٤	٠,٦	%١٨	٠,٧	%٢٣
المقر الرئيسي	١٨٥٣,٤	١٩٠٨,٠	%١٠٣	٢١٤٥,٩	%١١٦	٦٤٥,٩	%٣٥	٨٤٩,٢	%٤٦
البرامج الأساسية	١١٩٣,٧	١٠٣١,٩	%٨٦	١١٨٠,٩	%٩٩	٤٠٥,٣	%٣٤	٤٦٥,٢	%٣٩
عمليات الطوارئ والنداءات	٢١٠,٠	٥٧٣,٧	%٢٧٣	٦٥٠,٨	%٣١٠	١٧٧,٠	%٨٤	٢٥١,٣	%١٢٠
استئصال شلل الأطفال	٢٦٢,٢	١٢٥,٧	%٤٨	١٢٥,٧	%٤٨	٣٣,٣	%١٣	٩٤,٥	%٣٦
البرامج الخاصة	١٨٧,٥	١٧٦,٦	%٩٤	١٨٨,٥	%١٠١	٣٠,٣	%١٦	٣٨,٢	%٢٠
الأموال غير الموزعة	-	٩٧٨,٣	-	١٦٣٠,٧	-	-	-	-	-
البرامج الأساسية	-	٧٧٥,٧	-	٩٨٠,٢	-	-	-	-	-
عمليات الطوارئ والنداءات	-	٨٤,١	-	٩٥,٩	-	-	-	-	-
استئصال شلل الأطفال	-	٧٦,٠	-	٥١٢,١	-	-	-	-	-
البرامج الخاصة	-	٤٢,٦	-	٤٢,٦	-	-	-	-	-
المجموع	٥٨٤٠,٤	٦٢٧٢,٨	%١٠٧	٧٤٣٣,٩	%١٢٧	٢١١٩,٥	%٣٦	٢٧٣٥,٧	%٤٧