

التقرير السنوي عن الموارد البشرية^١

تقرير من الأمانة

ملاك الموظفين

١- في ٣١ تموز/ يوليو ٢٠١١ كان مجموع عدد موظفي المنظمة ٧٨٣٦ موظفًا. وكان عدد موظفي المنظمة ٨٢٧٣ موظفًا في ٣١ كانون الأول/ ديسمبر ٢٠١٠. وفي ٣١ تموز/ يوليو ٢٠١١ كانت نسبة ٨٨,٥٪ من القوى العاملة (أي ٦٩٣٧ موظفًا) تعمل بعقود محددة المدة أو بتعيينات دائمة (يشار إلى كل منهما بأنه "تعيينات طويلة المدة")^٢. ويندرج ثلث هؤلاء العاملين بعقود طويلة المدة (٢٣١١) ضمن الفئة المهنية (الفنية) والفئات العليا، و١٢,٧٪ (٨٨٠) ضمن فئة الموظفين المهنيين (الفنيين) الوطنيين، و٥٤٪ (٣٧٤٦) ضمن فئة الخدمات العامة (انظر الجدول ١).^٣ وانخفض عدد الموظفين المعيّنين بعقود طويلة المدة بنسبة ٣٪ (٢١٧)، مقارنة بالعدد المبلغ في إطار عرض حالة ملاك الموظفين في ٣١ كانون الأول/ ديسمبر ٢٠١٠. ٤.

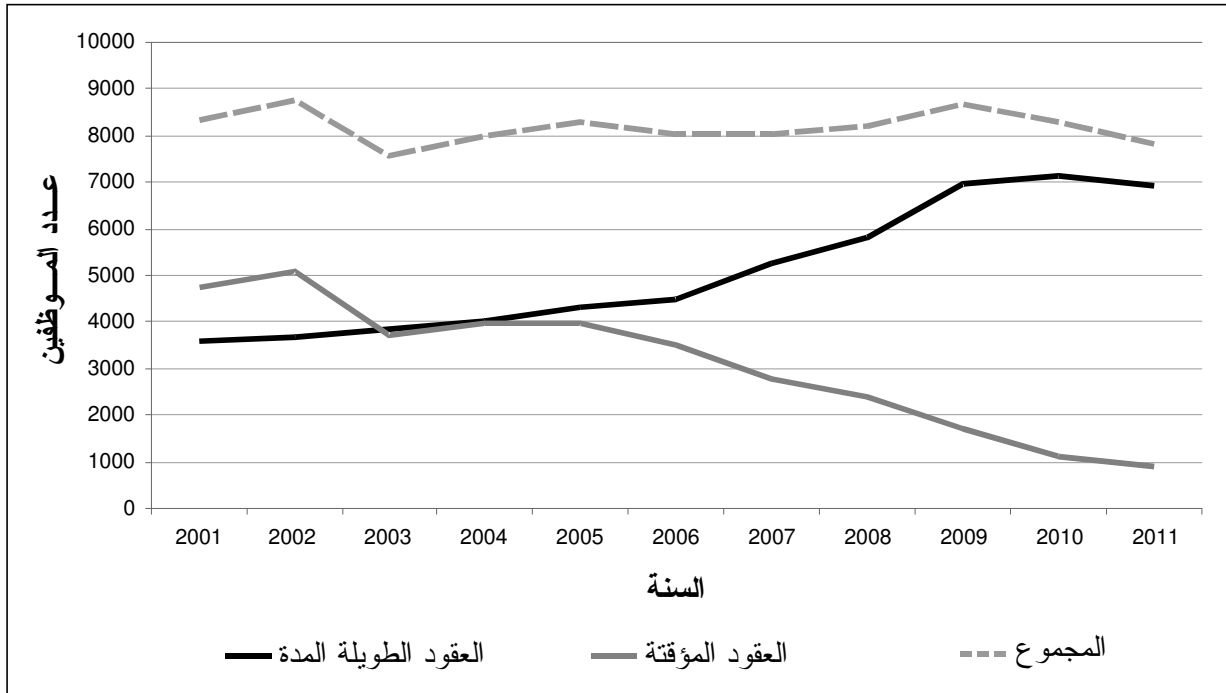
١ هذا التقرير يعرض حالة ملاك موظفي المنظمة في ٣١ تموز/ يوليو ٢٠١١. وسوف يُعرض التقرير الختامي عن حالة ملاك الموظفين، الذي سيتضمن البيانات الكاملة حتى ٣١ كانون الأول/ ديسمبر ٢٠١١، على جمعية الصحة العالمية الخامسة والسنتين.

٢ هذا الرقم يشمل موظفي البرامج الخاصة والترتيبات التعاونية التي تستضيفها المنظمة، ولا يشمل موظفي منظمة الصحة للبلدان الأمريكية ولا الوكالة الدولية لبحوث السرطان ولا أية وكالة أخرى تديرها منظمة الصحة العالمية.

٣ باستثناء الجدول ١ تشير جميع البيانات الواردة في هذا التقرير إلى التعيينات الطويلة المدة.

٤ الوثيقة ج ٣٦/٦٤.

الشكل ١ - عدد الموظفين حسب نوع العقد في ٣١ تموز/ يوليو ٢٠١١



٢- وفي ٣١ تموز/ يوليو ٢٠١١ كان ١١,٥٪ من الموظفين (٨٩٩) يعملون بعقود مؤقتة (الجدول ١ والشكل ١)، أي بانخفاض نسبته ١٩,٧٪ (٢٢٠) مقارنة بالعدد المبلغ في إطار عرض حالة ملاك الموظفين في ٣١ كانون الأول ديسمبر ٢٠١٠.

٣- ويبين الجدول ٢ التوزيع الحالي للموظفين المعيّنين بعقود طويلة المدة حسب الموقع التنظيمي والرتبة ونوع الجنس. ومنذ عام ٢٠٠١ كانت الرتب من م٣ إلى م٥ هي التي شهدت أكبر التغييرات في الفئة المهنية (الفنية) والفئات العليا (م٣: من ١٠,٤٪ إلى ١٥,٥٪؛ وم٤: من ٢٨,١٪ إلى ٣٥,٥٪؛ وم٥: من ٣٩,٣٪ إلى ٣١,٧٪). وفي ٣١ تموز/ يوليو ٢٠١١ كان ٥٦,٥٪ من الموظفين المعيّنين بعقود طويلة المدة يندرجون ضمن الرتبة م٤ أو الفئات الأدنى، وذلك مقارنة بنسبة ٤٥,٨٪ في عام ٢٠٠١. وهذا التغيير حدث نتيجة اتباع سياسة تستخدم نطاقاً أوسع لمستويات الوظائف بدلاً من التركيز دون داعٍ على وظائف الرتبة م٥ مثلما كان الأمر في السنوات السابقة.

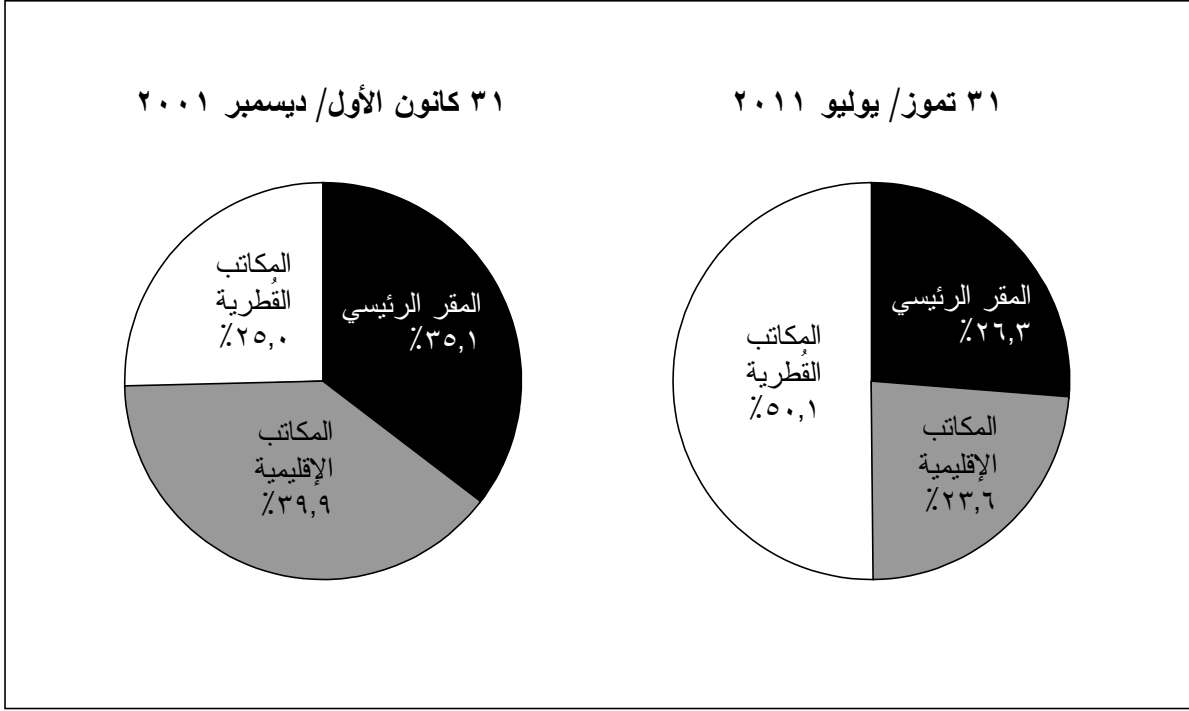
فئة الموظفين حسب الموقع التنظيمي ونوع المكتب^١

٤- في عام ٢٠٠١ كان ٣٤,٥٪ من الموظفين المعيّنين بعقود طويلة المدة يعملون في المقر الرئيسي، و٣٩,٩٪ في المكاتب الإقليمية، و٢٥,٠٪ في المكاتب القطرية. وفي تموز/ يوليو ٢٠١١ كانت الأرقام المقابلة هي ٢٦,٣٪ و٢٣,٦٪ و٥٠,١٪ بالترتيب، مما يؤكد حدوث انتقال كبير للموظفين العاملين بعقود طويلة المدة إلى المستوى القطري (فالنسبة المئوية في هذا المستوى زادت أكثر من الضعف خلال السنوات العشر

١ في الجداول الواردة بهذه الوثيقة يدل عدد الموظفين في أي مكتب رئيسي على الموظفين الذين يتولى ذلك المكتب إدارتهم، وقد يكون الموظفون المعيّنون موجودين في موقع آخر بالفعل (غير الأرقام الخاصة بالمقر الرئيسي مثلًا تشمل موظفين قد يكونون موجودين في أحد مراكز العمل الأخرى العديدة غير جنيف).

الماضية). وهذا يجسد النشر الاستراتيجي للموارد البشرية على نطاق المنظمة والذي مازال يتم لدعم أعمال المنظمة في البلدان (انظر الشكل ٢).

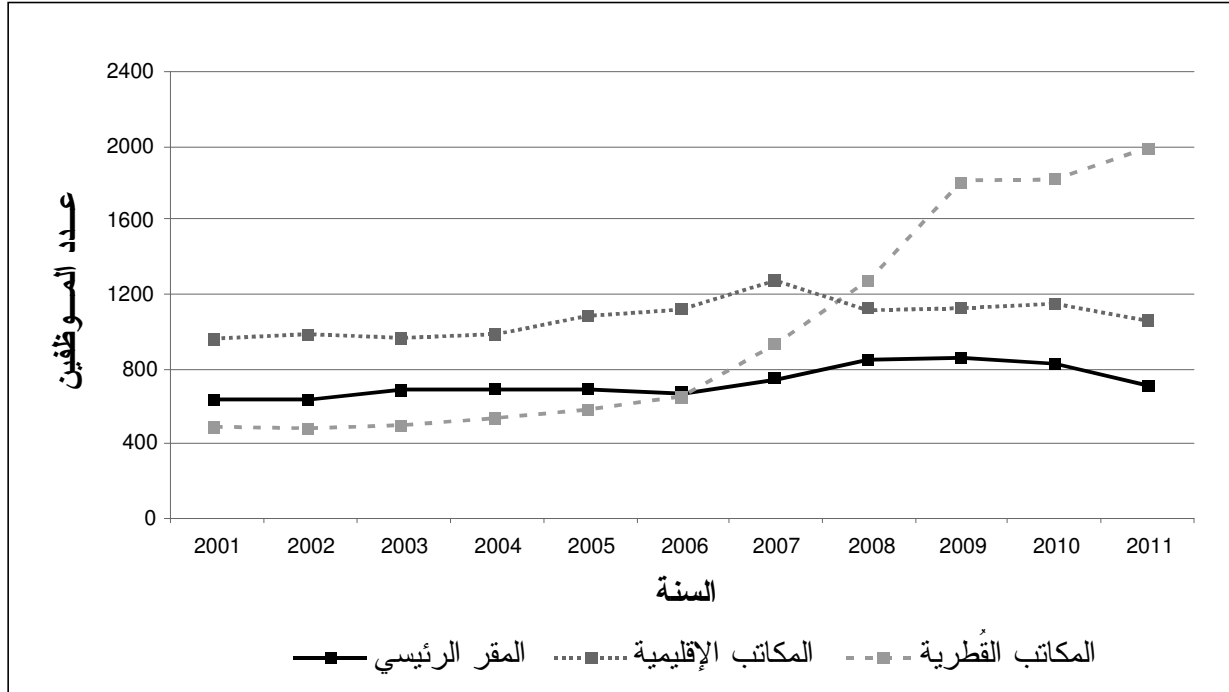
الشكل ٢ - توزيع الموظفين حسب المكتب الرئيسي في ٣١ تموز/ يوليو ٢٠١١



٥- وتماشياً مع السياسة التي تتبعها المنظمة يجري التوسع في الاستفادة من الخبرات المهنية الموجودة على المستوى الوطني. وفيما بين عامي ٢٠١١ و ٢٠٠١ زاد بأكثر من خمس مرات عدد الموظفين العاملين بعقود طويلة المدة في فئة الموظفين المهنيين الوطنيين، من ١٧٢ موظفاً في عام ٢٠٠١ إلى ٨٨٠ موظفاً في عام ٢٠١١. وحدث انخفاض طفيف في عدد الموظفين المهنيين الوطنيين (٢٩) مقارنة بالرقم المسجل في التقرير الختامي المقدم عن حالة الملاك الوظيفي في عام ٢٠١٠.

٦- ويبين الشكل ٣ حدوث زيادة تدريجية في عدد الموظفين على المستوى القطري من فئة الخدمات العامة بين عامي ٢٠٠١ و ٢٠٠٦، مع تسارع الزيادة في الفترة من عام ٢٠٠٦ إلى عام ٢٠١١.

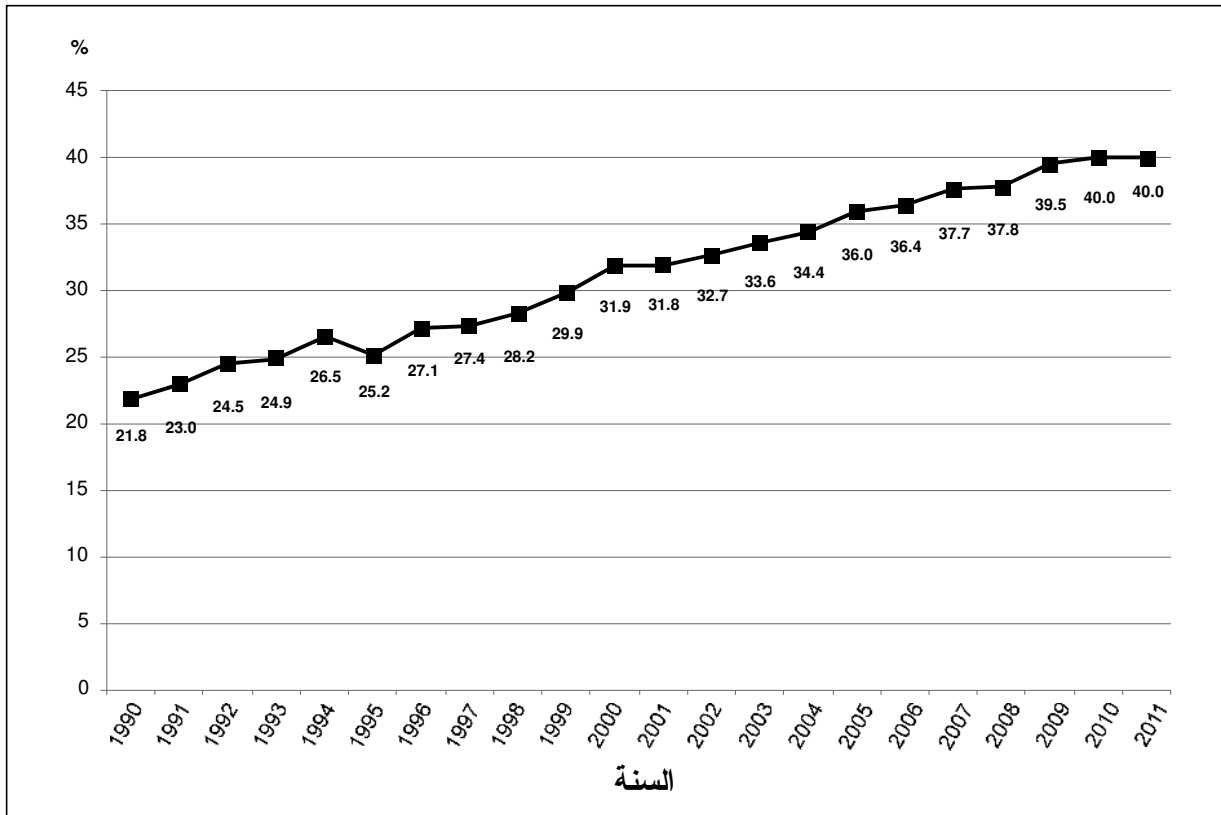
الشكل ٣ - عدد الموظفين في فئة الخدمات العامة، ٣١ كانون الأول/ ديسمبر ٢٠٠١ - ٣١ تموز/ يوليو ٢٠١١



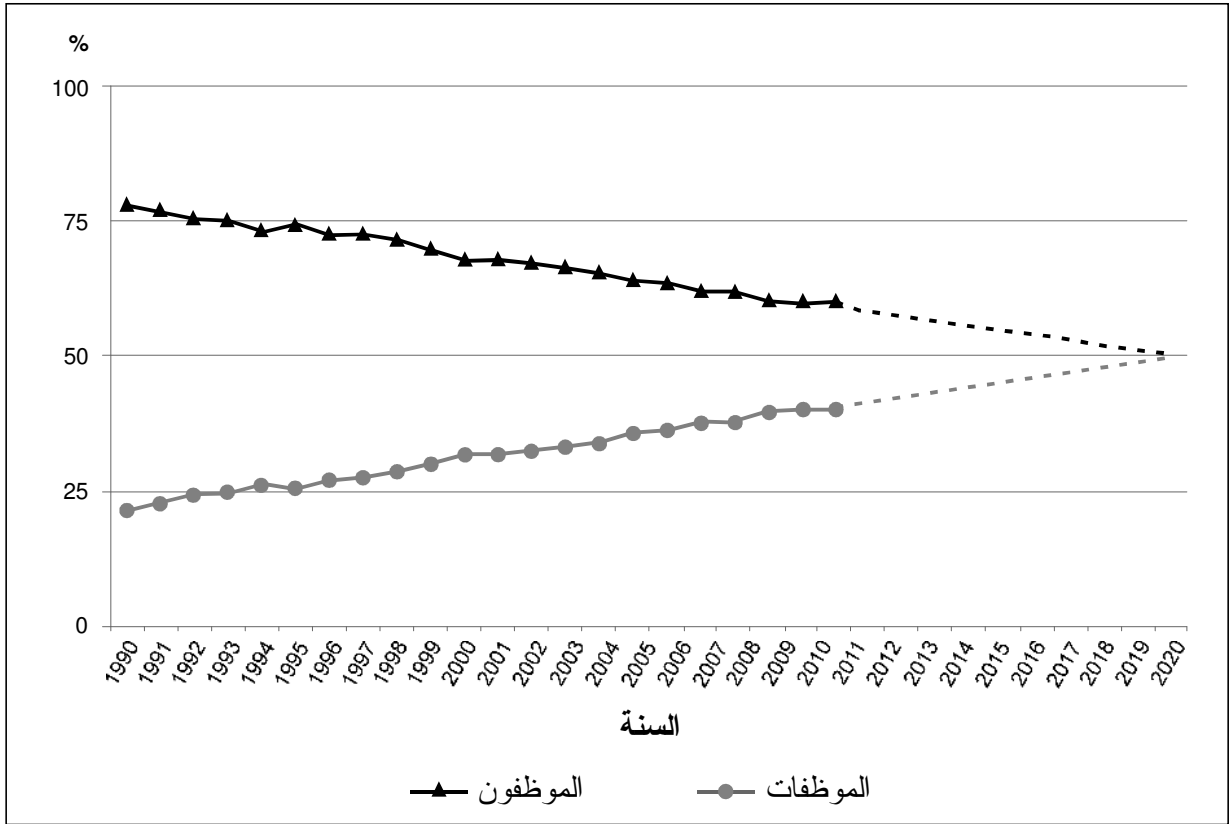
توزيع الموظفين حسب نوع الجنس

٧- خلال السنوات العشرين الماضية تضاعف تقريباً تمثيل المرأة في الفئة المهنية (الفنية) والفئات العليا. ويبين الشكل ٤ الاتجاه السائد في كل سنة من هذه الفترة، ويسلط الضوء على الجهود التي تضاعفت من أجل تحقيق هدف التوازن بين الجنسين. ويتبين من هذا أن تمثيل المرأة في الفئة المهنية (الفنية) والفئات العليا زاد من ٣١,٨٪ في كانون الأول/ ديسمبر ٢٠٠١ إلى ٤٠,٠٪ في تموز/ يوليو ٢٠١١. وإذا استمر الاتجاه السائد وبُذلت الجهود على نطاق جميع مواقع المكاتب القطرية يمكن أن يصبح التكافؤ بين الجنسين هدفاً واقعياً للعقد القادم (الشكل ٥).

الشكل ٤ - النسبة المئوية للمرأة في الفئة المهنية (الفنية) والفئات العليا، ٣١ كانون الأول/ ديسمبر ١٩٩٠ - ٣١ تموز/ يوليو ٢٠١١



الشكل ٥ - تقديرات التحرك نحو التكافؤ بين الجنسين في الفئة المهنية (الفنية) والفئات العليا



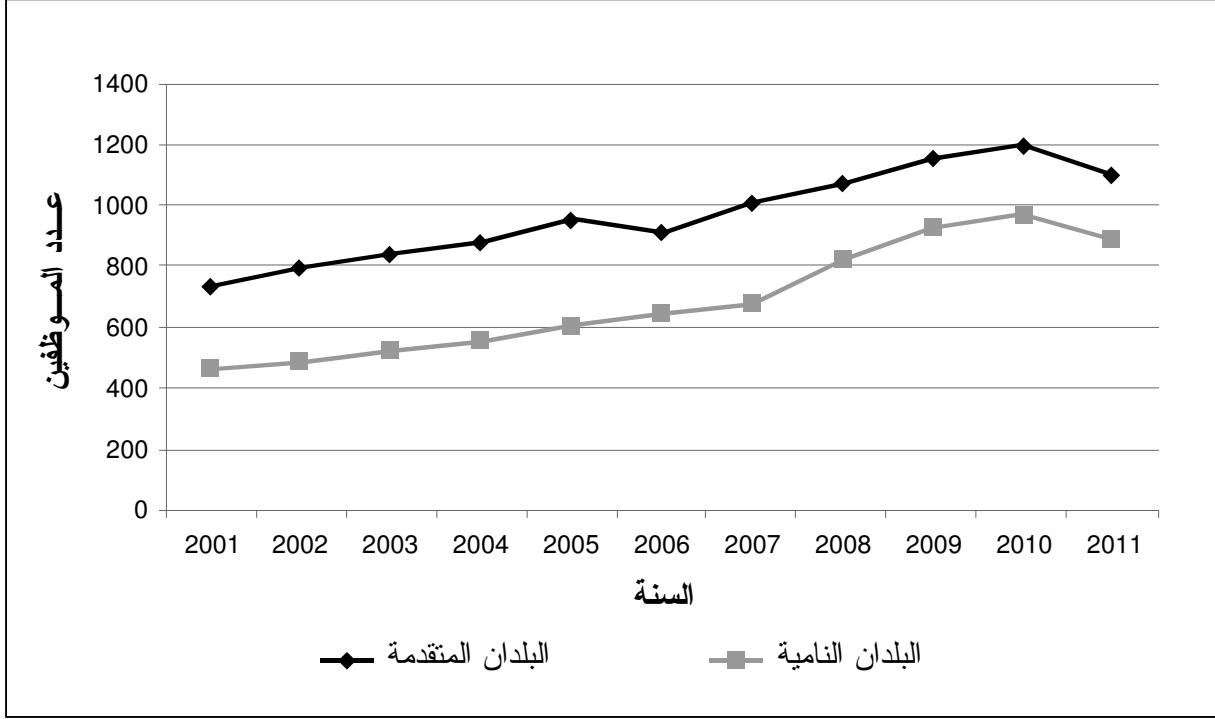
٨- وفي ٣١ تموز/ يوليو ٢٠١١ شكّل الرجال ٦٠٪ (١٣٨٧) من موظفي الفئة المهنية (الفنية) والفئات العليا البالغ عددهم ٢٣١١ موظفاً بينما شكلت النساء ٤٠٪ (٩٢٤) منهم. ويفوق عدد الرجال عدد النساء في الوظائف من الرتبة م٤ وحتى المستوى غير المصنف في رتب (الجدول ٢). وعلى الرغم من ذلك فإن عدد النساء في الوظائف من هذه الرتبة يزداد باطراد بمرور الوقت. فعلى سبيل المثال شكلت النساء ٣٤,٨٪ من موظفي الرتبة م٤ في عام ٢٠١١، في حين زادت النسبة في ٣١ تموز/ يوليو إلى ٤١,١٪. وخلال الفترة ذاتها ارتفعت نسبة النساء في الرتبة م٥ من ٢٤,٥٪ إلى ٣٤,٢٪. وظلت نسبة النساء ثابتة نسبياً، عند ٢٢,٩٪ في عام ٢٠٠١ و٢٢,٧٪ في تموز/ يوليو ٢٠١١، بين أعلى الموظفين (من الرتبة م٦ إلى الوظائف غير المصنفة في رتب).

٩- وزادت كذلك النسبة المئوية للنساء في فئة الموظفين المهنيين الوطنيين، فقد بلغت ٣٥,٢٪ في تموز/ يوليو ٢٠١١ مقارنة بنسبة ٢٩,١٪ في عام ٢٠٠١. أما في فئة الخدمات العامة فعلى الرغم من أن النساء كن يشكلن ٥٨,٨٪ من موظفي تلك الفئة في ٣١ كانون الأول/ ديسمبر ٢٠٠١ فقد أصبحن يشكلن الآن ٥٢,١٪ (الجدول ٢).

التمثيل الجغرافي

١٠- يبين الشكل ٦ أن تمثيل الدول الأعضاء يتطور بنفس الطريقة فيما يتعلق بالبلدان المتقدمة والبلدان النامية على السواء.

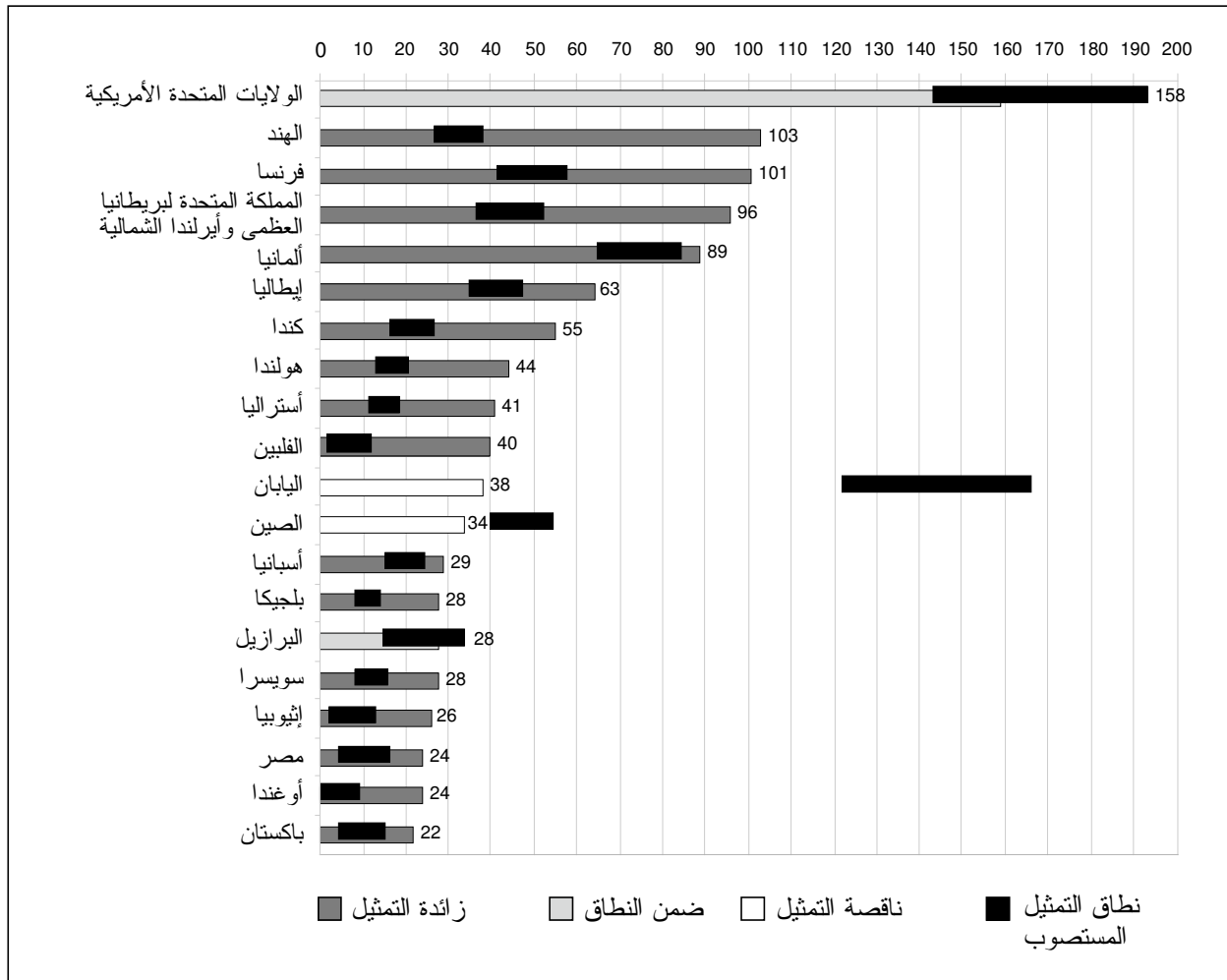
الشكل ٦ - عدد موظفي الفئة المهنية (الفنية) والفئات العليا في الوظائف المحسوبة للتمثيل الجغرافي، ٣١ كانون الأول/ ديسمبر ٢٠٠١ - ٣١ تموز/ يوليو ٢٠١١



١١ - وفي ٣١ تموز/ يوليو ٢٠١١ بلغ عدد الدول الأعضاء الواقعة ضمن نطاق تمثيلها الجغرافي المستصوب (ستة منها بلغت الحد الأقصى لنطاقها المستصوب) ٩٨ دولة من أصل ١٩٥ دولة عضواً (بما في ذلك اثنتان من الدول الأعضاء المنتسبة)؛ وبلغ عدد الدول الأعضاء غير الممثلة ٤٢ دولة (بما في ذلك اثنتان من الدول الأعضاء المنتسبة)؛ وبلغ عدد الدول الأعضاء الناقصة التمثيل ستة دول وبلغ عدد الدول الأعضاء الزائدة التمثيل ٤٩ دولة (الجدول ٣). ويبين الشكل ٧ الدول الأعضاء العشرين الأعلى تمثيلاً في الفئة المهنية (الفنية) والفئات العليا.

١ حُسبت الأعداد الخاصة "بالبلدان النامية" على أساس (القائمة التي وضعها البنك الدولي لأقل البلدان نمواً والبلدان المنخفضة الدخل وبلدان الشريحة الدنيا من الدخل المتوسط. وفي حالة عدم تصنيف البلد من قِبل البنك الدولي استخدمت القائمة التي وضعتها لجنة المساعدة الإنمائية التابعة لمنظمة التعاون والتنمية في الميدان الاقتصادي.

الشكل ٧- الدول الأعضاء الأعلى تمثيلاً في ٣١ تموز/ يوليو ٢٠١١



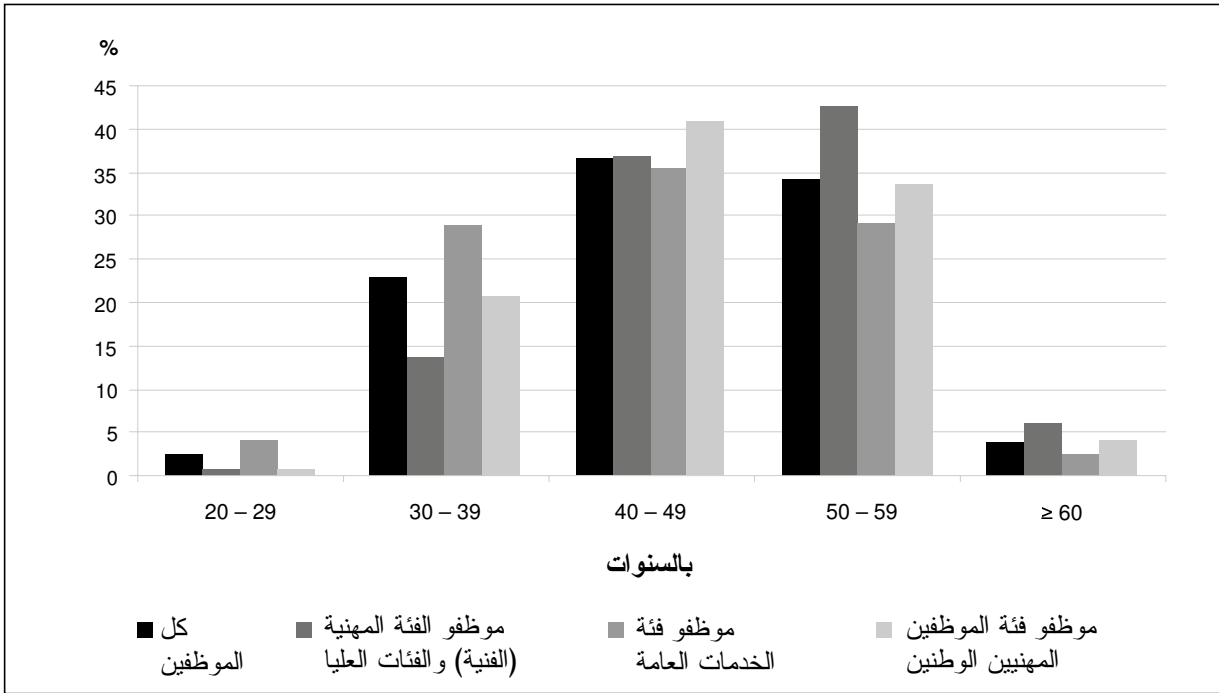
١٢- ويعرض الجدول ٤ تفاصيل حالة تمثيل الدول الأعضاء حسب كل إقليم (البيانات لا تشمل الموظفين الذين يشغلون وظائف تمولها بلدانهم). وفيما يلي بيان التغييرات التي حدثت منذ آخر تقرير سنوي في كانون الأول/ ديسمبر ٢٠١٠:

- هناك دولة عضو كانت غير ممثلة (أيسلندا) أصبحت الآن ضمن نطاق تمثيلها الجغرافي المستصوب؛
- هناك ست دول أعضاء كانت زائدة التمثيل (الجزائر وكولومبيا وغامبيا والنيجر والسويد وتونس) أصبحت الآن ضمن نطاق تمثيلها الجغرافي المستصوب؛
- هناك دولتان من الدول الأعضاء كانتا ضمن نطاق تمثيلها الجغرافي المستصوب أصبحتا الآن زائدي التمثيل (بنغلاديش ونيبال)؛
- هناك دولتان من الدول الأعضاء كانتا ضمن نطاق تمثيلها الجغرافي المستصوب (المكسيك وإسرائيل) أصبحتا الآن ناقصتي التمثيل.

السن والرتبة ومدة الخدمة ومعدل دوران الموظفين

١٣- في ٣١ تموز/ يوليو ٢٠١١ كان ٥١,٣٪ من موظفي الفئة المهنية (الفنية) والفئات العليا دون سن الخمسين. وفي فئة الموظفين المهنيين الوطنيين يشكل الموظفون من هذه الفئة العمرية ٦٢,٢٪ من المجموع، أما في فئة الخدمات العامة فيشكل الموظفون من هذه الفئة العمرية ٦٨,٥٪ (الجدولان ٥ و ٦ والشكل ٨).

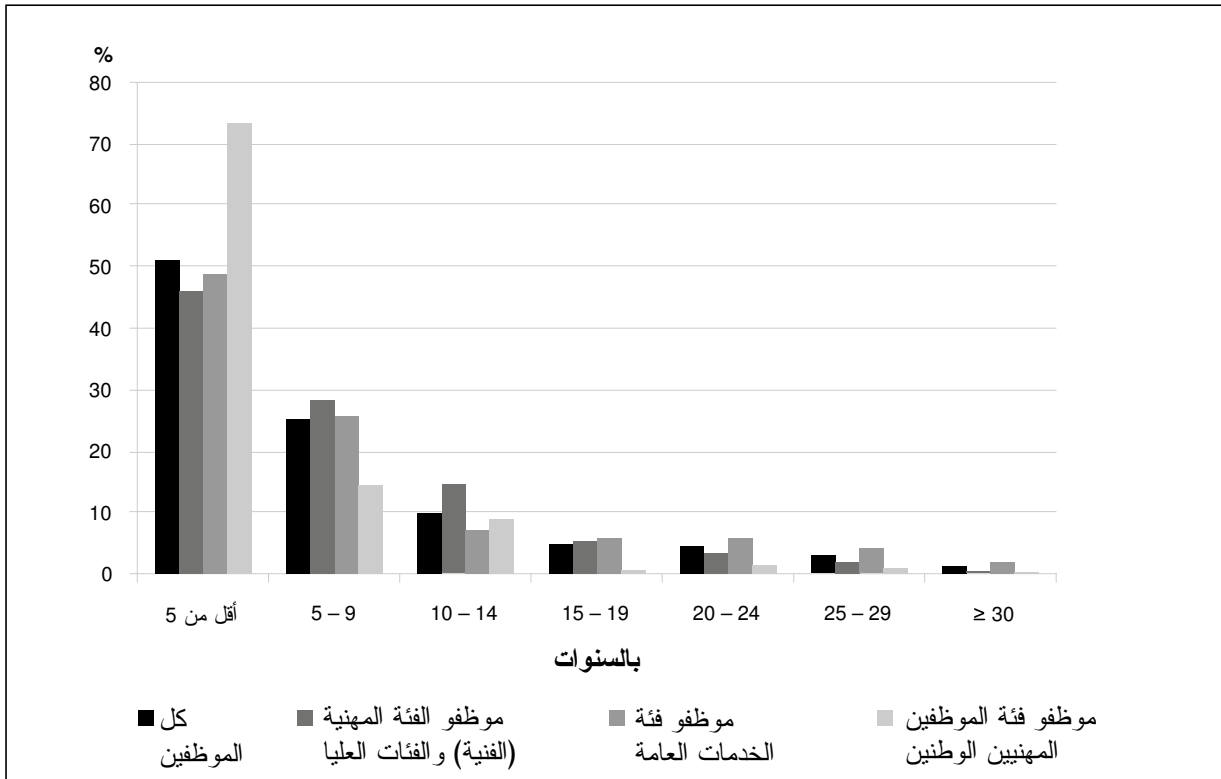
الشكل ٨- توزيع الموظفين حسب السن وفئات الوظائف في ٣١ تموز/ يوليو ٢٠١١



١٤- وعند تحليل الأرقام حسب نوع الجنس يمكن ملاحظة أن الرجال في الفئة المهنية (الفنية) والفئات العليا يندرجون عموماً ضمن شريحة عمرية أكبر سناً مقارنة بالنساء. ونتيجة لذلك فإنهم يتقاعدون قبل زميلاتهم، ومن ثم تتاح الفرصة لمواصلة تحسين التوازن بين الجنسين (الجدولان ٥ و ٦).

١٥- وفي عام ٢٠٠١ كان الموظفون الذين تقل مدة خدمتهم عن خمس سنوات يشكلون ٣٤٪ من إجمالي عدد الموظفين المعيّنين بعقود طويلة المدة، وفي المقابل أصبحوا، في عام ٢٠١١، يشكلون ٥١,١٪. ويدل هذان الرقمان على حدوث زيادة كبيرة في التوظيف المحدد المدة خلال السنوات الخمس الماضية (الجدول ٧ والشكل ٩). كما يمكن أن يبيننا ازدياد معدل دوران الموظفين، وهو اتجاه سيتم رصده عن كثب في السنوات القادمة. ومنذ عام ٢٠٠٥ ظل متوسط مدة الخدمة ثابتاً عند نحو ٧ سنوات لموظفي الفئة المهنية (الفنية) والفئات العليا وعند نحو ثماني سنوات لموظفي فئة الخدمات العامة.

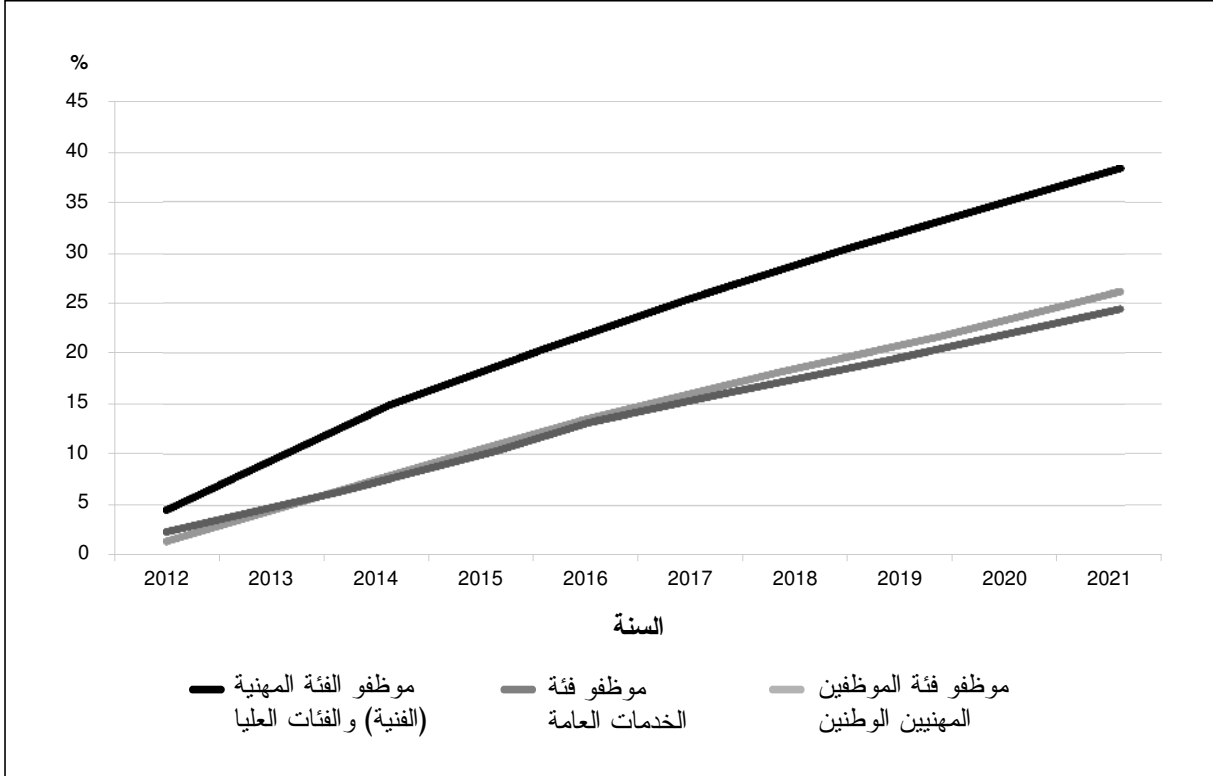
الشكل ٩- توزيع الموظفين حسب مدة الخدمة وفئات الوظائف في ٣١ تموز/ يوليو ٢٠١١



١٦- ويعرض الجدول ٨ بيانات عن تعيينات الموظفين، بما في ذلك بيانات الموظفين الذين التحقوا بالعمل في الفترة الممتدة من ١ كانون الثاني/يناير ٢٠١١ إلى ٣١ تموز/ يوليو ٢٠١١. وتم توظيف ما مجموعه ٢٦ موظفاً في الفئة المهنية (الفنية) والفئات العليا أثناء تلك الفترة. ومن هؤلاء ٢١ موظفاً تم توظيفهم من خارج المنظمة وموظف واحد تم تعيينه بتحويل العقد المؤقت الذي كان يعمل به، وأربعة موظفين تم تعيينهم من خلال النقل بين الوكالات. ويبين الجدول ٨، بالإضافة إلى ذلك، أنه على الرغم من أن عدد التعيينات ليس كبيراً فقد استمرت المنظمة في تعزيز هدف التوازن بين الجنسين في عام ٢٠١١ (تشكل النساء ٤٧,٧٪ من جميع الموظفين الذين تم تعيينهم في كل الفئات).

١٧- وتبين التقديرات الحالية أن ١٦,٢٪ من القوى العاملة سيحين موعد تقاعدها في غضون خمس سنوات (الجدول ٩ والشكل ١٠). وفي الفئة المهنية (الفنية) والفئات العليا تبلغ النسبة الخاصة بنفس الفترة ٢٢,٢٪، وبالتالي سوف يحين موعد تقاعد ٢٩٪ من هؤلاء الموظفين في غضون السنوات العشر القادمة.

الشكل ١٠ - تقديرات نسبة القوى العاملة التي ستتقاعد في السنوات العشر القادمة من الفئة المهنية (الفنية) والفئات العليا

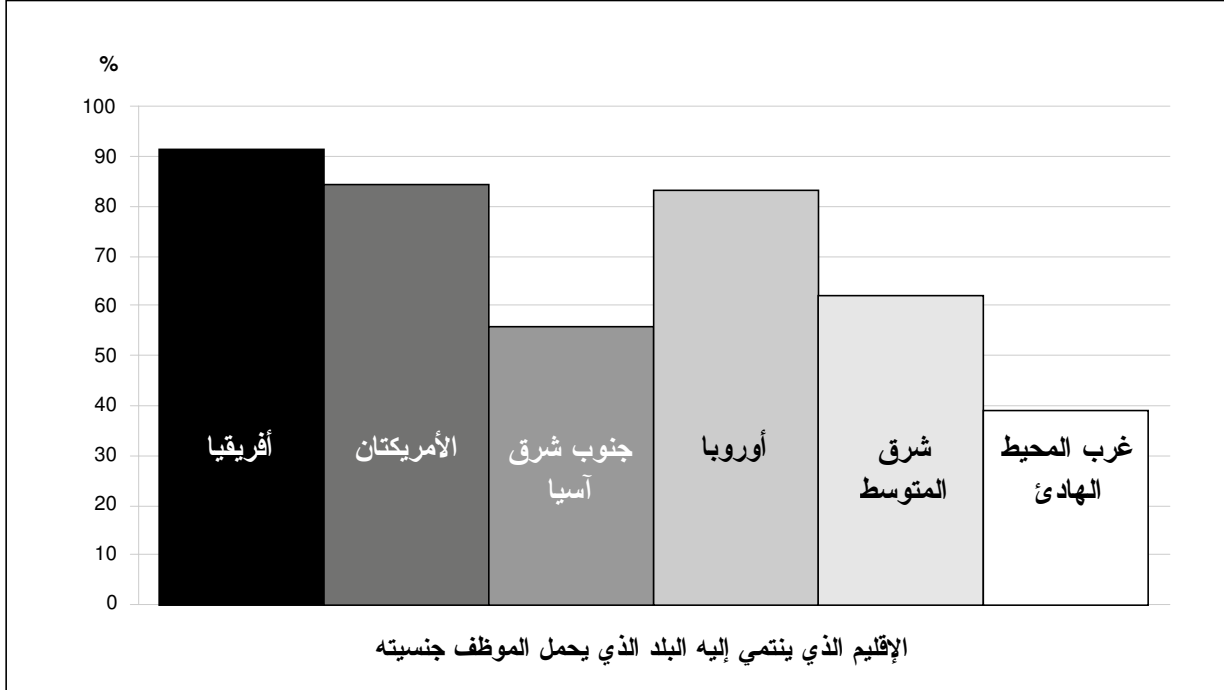


١٨- ومن الضروري أن تتمكن الأمانة من إدارة القوى العاملة على نحو استباقي من ناحية مع التقيد بضرورة تخفيض القوى العاملة بسبب القيود المالية من الناحية الأخرى، وبما يكفل التعزيز المنهجي للبرامج والدوائر ذات الأولوية. وتقديرات تقاعد الموظفين تبين بوضوح أن نسبة ١٠٪ تقريباً من إجمالي القوى العاملة ستتقاعد في كل ثنائية، وهو ما يتيح للأمانة فرصة واضحة لخفض عدد الموظفين دون التوسع في الاستغناء المؤقت عن الخدمة في المستقبل.

حركة تنقلات الموظفين وتوزيعهم

١٩- يتناول الجدول ١٠ والشكل ١١ بالتحليل عدد الموظفين في الفئة المهنية (الفنية) والفئات العليا حسب موقع الانتداب والإقليم الذي ينتمي إليه البلد الذي يحمل الموظف جنسيته. ويمكن ملاحظة الاتجاه إلى إعادة انتداب الموظفين داخل الإقليم الذي تنتمي إليه البلدان التي يحملون جنسيتها. ومع ذلك يمكن ملاحظة أن إقليمي جنوب شرق آسيا وغرب المحيط الهادئ ترتفع في كل منهما النسبة المئوية للموظفين القادمين من بلدان من خارج الإقليم.

الشكل ١١ - النسبة المئوية للموظفين الذين يعملون داخل الإقليم الذي ينتمي إليه البلد الذي يحملون جنسيته في ٣١ تموز/ يوليو ٢٠١١

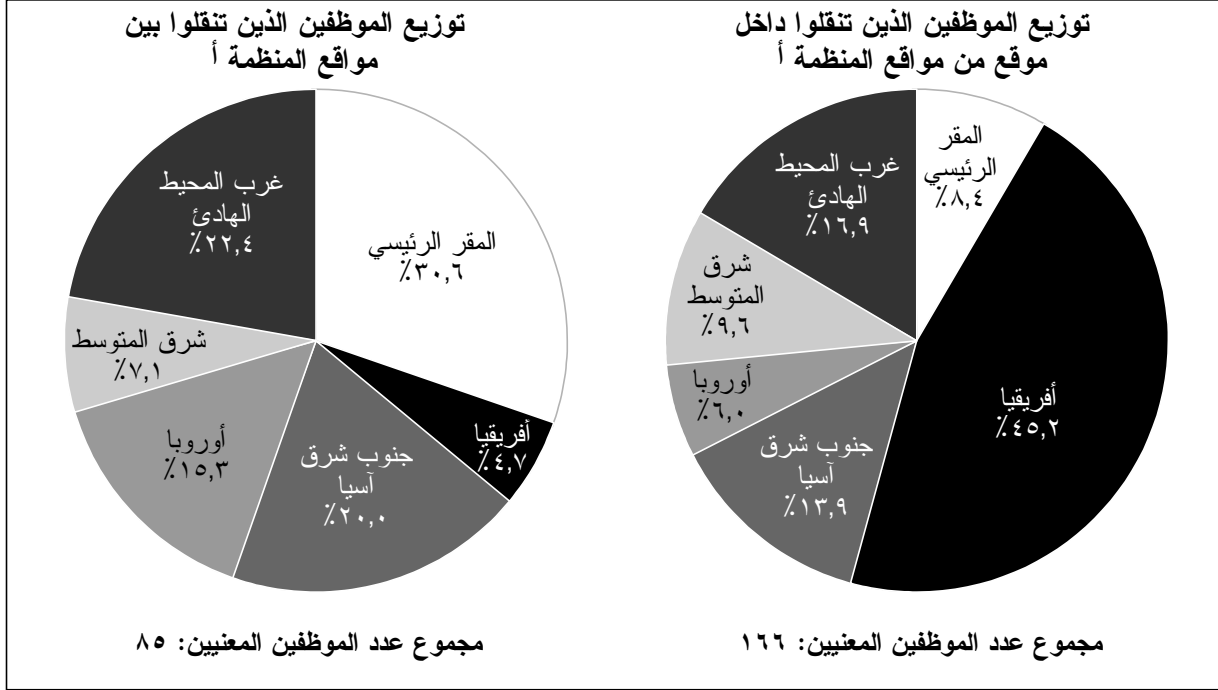


٢٠- وبيّن الجدول ١١ أن أعلى معدل لإعادة الانتخاب قد سُجّل في الإقليم الأفريقي (٣١,١٪)، ويتعلق ٩١,٥٪ من هذه النسبة بإعادة الانتخاب داخل نفس الإقليم).

٢١- وعلى الرغم من أن المنظمة لا تتبع سياسة للتنقل الإلزامي كانت هناك حركة تنقلات للموظفين أثناء الفترة الممتدة من ١ كانون الثاني/يناير ٢٠١١ إلى ٣١ تموز/ يوليو ٢٠١١. ومثلما يتضح من الشكل ١٢ فإن إعادة الانتخاب داخل أي موقع من مواقع المنظمة بعينه (التناوب) بلغ نحو ضعف ما هو شائع لإعادة الانتخاب بين المواقع (التنقلات). وبلغت حركة التنقلات أعلى وتيرة في المقر الرئيسي وفي إقليمي جنوب شرق آسيا وغرب المحيط الهادئ. وفي المقابل كان التناوب في الإقليم الأفريقي أعلى كثيرا منه في الأقاليم الأخرى.

١ تتعلق البيانات بأقاليم منظمة الصحة العالمية فقط.

الشكل ١٢- موظفو الفئة المهنية (الفنية) والفئات العليا الذين تنقلوا داخل المنظمة في الفترة الممتدة من ١ كانون الثاني/يناير ٢٠١١ إلى ٣١ تموز/يوليو ٢٠١١



أ لم تتح بيانات عن حركة التنقلات والتأوب من إقليم الأمريكتين الذي تديره منظمة الصحة للبلدان الأمريكية.

الفئات الوظيفية

٢٢- يندرج نصف الوظائف التي يشغلها الموظفون من الفئة المهنية (الفنية) والفئات العليا (٥٠,٣%) ضمن الفئة الوظيفية التي تضم "أخصائيي طب الأسنان والتغذية والطب والتمريض والطب البيطري". وفي هذه الفئة ٩٠,٥% هم "أخصائيون طبيون" (٤٦,٩%) منهم "أخصائيو صحة عمومية". وثاني أكبر فئة وظيفية هي فئة "الإداريين" التي تشكل ٣١,١%. وفي هذه الفئة يشغل "أخصائيو نظم المعلومات الحاسوبية" ١٧,٤%، و"أخصائيو الإعلام" ١٥,٦%، و"المسؤولون الإداريون" ١٣%، ومحللو الإدارة والبرامج ١٢,٦% (الجدول ١٢).

الإجراء المطلوب من المجلس التنفيذي

٢٣- المجلس مدعو إلى الإحاطة علماً بالتقرير.

الجدول*

| | |
|--------------|--|
| ٢٤- | ترد أدناه الجداول المشار إليها في الفقرات السابقة لتيسير الرجوع إليها: |
| الجدول ١ | عدد الموظفين المعينين بعقود طويلة المدة وبعقود مؤقتة في ٣١ تموز/ يوليو ٢٠١١ |
| الجدول ٢ | توزيع الموظفين المعينين بعقود طويلة المدة حسب الموقع التنظيمي والرتبة ونوع الجنس في ٣١ تموز/ يوليو ٢٠١١ |
| الجدول ٣ | بيان موجز للبلدان غير الواقعة ضمن نطاقها المستصوب حسب الإقليم في ٣١ تموز/ يوليو ٢٠١١ |
| الجدول ٤-أ و | توزيع الموظفين حسب بلد المنشأ في ٣١ تموز/ يوليو ٢٠١١ |
| الجدول ٥ | الموظفون حسب السن ونوع الجنس والموقع التنظيمي في ٣١ تموز/ يوليو ٢٠١١ |
| الجدول ٦ | الموظفون حسب الرتبة والسن (كل المواقع) في ٣١ تموز/ يوليو ٢٠١١ |
| الجدول ٧ | الموظفون حسب مدة الخدمة في ٣١ تموز/ يوليو ٢٠١١ |
| الجدول ٨ | التعيينات التي تمت أثناء السنة حتى ٣١ تموز/ يوليو ٢٠١١ |
| الجدول ٩ | تقديرات تقاعد الموظفين |
| الجدول ١٠ | مجموع عدد موظفي الفئة المهنية (الفنية) والفئات العليا حسب موقع الانتداب والإقليم الذي تنتمي إليه البلدان التي يحملون جنسياتها في ٣١ تموز/ يوليو ٢٠١١ |
| الجدول ١١ | حركة تنقلات الموظفين (إعادة الانتداب بين المواقع التنظيمية) في ٣١ تموز/ يوليو ٢٠١١ |
| الجدول ١٢ | توزيع الوظائف المشغولة من الفئة المهنية (الفنية) والفئات العليا في جميع الفئات الوظيفية الرئيسية |

* ترد هذه الجداول بالإنكليزية فقط، ويمكن الحصول على نسخ منها بالفرنسية.

**TABLE 1. NUMBER OF STAFF HOLDING LONG-TERM AND TEMPORARY APPOINTMENTS
AS AT 31 JULY 2011**

| Category | Headquarters | Special programmes and collaborative arrangements | Africa | The Americas | South-East Asia | Europe | Eastern Mediterranean | Western Pacific | Total |
|---|--------------|---|--------------|--------------|-----------------|------------|-----------------------|-----------------|--------------|
| Staff with long-term appointments | | | | | | | | | |
| Fixed-term appointments | | | | | | | | | |
| Professional and higher categories | 509 | 122 | 206 | 79 | 65 | 112 | 91 | 107 | 1 291 |
| National professional | 38 | 0 | 504 | 4 | 25 | 59 | 30 | 47 | 707 |
| General service | 404 | 27 | 1 092 | 41 | 118 | 131 | 240 | 141 | 2 194 |
| Total | 951 | 149 | 1 802 | 124 | 208 | 302 | 361 | 295 | 4 192 |
| Continuing appointments | | | | | | | | | |
| Professional and higher categories | 486 | 54 | 168 | 11 | 67 | 81 | 76 | 77 | 1 020 |
| National professional | 0 | 0 | 97 | 1 | 21 | 27 | 18 | 9 | 173 |
| General service | 394 | 55 | 300 | 12 | 254 | 124 | 241 | 172 | 1 552 |
| Total | 880 | 109 | 565 | 24 | 342 | 232 | 335 | 258 | 2 745 |
| Total number of long-term appointments | 1 831 | 258 | 2 367 | 148 | 550 | 534 | 696 | 553 | 6 937 |
| Staff with temporary appointments | | | | | | | | | |
| Professional and higher categories | 131 | 44 | 41 | 7 | 54 | 20 | 95 | 32 | 424 |
| National professional | 2 | 0 | 22 | 0 | 49 | 2 | 30 | 20 | 125 |
| General service | 93 | 13 | 38 | 5 | 100 | 16 | 39 | 46 | 350 |
| Total | 226 | 57 | 101 | 12 | 203 | 38 | 164 | 98 | 899 |
| Total number of staff | 2 057 | 315 | 2 468 | 160 | 753 | 572 | 860 | 651 | 7 836 |

TABLE 2. DISTRIBUTION OF STAFF HOLDING LONG-TERM APPOINTMENTS BY ORGANIZATIONAL LOCATION, GRADE AND SEX AS AT 31 JULY 2011

| Location | Professional staff | | | | | | | | | | | | | | | | | | | | | | | | | | | | | |
|----------------------------|--------------------|------|-------|------|------|-------|------|------|-------|------|-------|-------|------|------|----------|------|-------|-------|------------|------|-------|------|------|-------|------|------|-------|------|------|--|
| | P1 | | P2 | | P3 | | P4 | | P5 | | P6/D1 | | D2 | | Ungraded | | Total | | Percentage | | | | | | | | | | | |
| | M | F | T | M | F | T | M | F | T | M | F | T | M | F | T | M | F | T | M | F | T | | | | | | | | | |
| Headquarters | 0 | 0 | 0 | 11 | 34 | 45 | 84 | 133 | 217 | 183 | 204 | 387 | 234 | 146 | 380 | 76 | 21 | 97 | 25 | 7 | 32 | 8 | 5 | 13 | 621 | 550 | 1171 | 53.0 | 47.0 | |
| Africa | 0 | 0 | 0 | 14 | 11 | 25 | 35 | 16 | 51 | 123 | 38 | 161 | 82 | 14 | 96 | 28 | 11 | 39 | 0 | 1 | 1 | 1 | 0 | 1 | 283 | 91 | 374 | 75.7 | 24.3 | |
| The Americas | 0 | 0 | 0 | 1 | 5 | 6 | 4 | 5 | 9 | 34 | 21 | 55 | 12 | 6 | 18 | 1 | 0 | 1 | 0 | 0 | 0 | 0 | 1 | 1 | 52 | 38 | 90 | 57.8 | 42.2 | |
| South-East Asia | 0 | 0 | 0 | 0 | 0 | 0 | 7 | 4 | 11 | 20 | 10 | 30 | 47 | 25 | 72 | 14 | 2 | 16 | 0 | 2 | 2 | 1 | 0 | 1 | 89 | 43 | 132 | 67.4 | 32.6 | |
| Europe | 3 | 8 | 11 | 10 | 17 | 27 | 20 | 19 | 39 | 31 | 30 | 61 | 40 | 24 | 64 | 14 | 4 | 18 | 2 | 0 | 2 | 0 | 1 | 1 | 100 | 93 | 193 | 51.8 | 48.2 | |
| Eastern Mediterranean | 2 | 1 | 3 | 4 | 5 | 9 | 11 | 9 | 20 | 37 | 12 | 49 | 36 | 19 | 55 | 22 | 4 | 26 | 3 | 1 | 4 | 1 | 0 | 1 | 116 | 51 | 167 | 69.5 | 30.5 | |
| Western Pacific | 0 | 0 | 0 | 0 | 1 | 1 | 5 | 6 | 11 | 55 | 22 | 77 | 51 | 27 | 78 | 13 | 2 | 15 | 1 | 0 | 1 | 1 | 0 | 1 | 126 | 58 | 184 | 68.5 | 31.5 | |
| Total | 5 | 9 | 14 | 40 | 73 | 113 | 166 | 192 | 358 | 483 | 337 | 820 | 482 | 251 | 733 | 168 | 44 | 212 | 31 | 11 | 42 | 12 | 7 | 19 | 1387 | 924 | 2311 | 60.0 | 40.0 | |
| Percentage by grade | 35.7 | 64.3 | 100.0 | 35.4 | 64.6 | 100.0 | 46.4 | 53.6 | 100.0 | 58.9 | 41.1 | 100.0 | 65.8 | 34.2 | 100.0 | 79.2 | 20.8 | 100.0 | 73.8 | 26.2 | 100.0 | 63.2 | 36.8 | 100.0 | 60.0 | 40.0 | 100.0 | | | |
| Percentage of total | | | 0.6 | | | 4.9 | | | 15.5 | | | 35.5 | | | 31.7 | | | 9.2 | | | 1.8 | | | 0.8 | | | 100.0 | | | |

National professional officers

| Location | National professional officers | | | | | | | | | | | | | | | | | |
|----------------------------|--------------------------------|------|-------|------|------|-------|------|------|-------|------|------------|-------|------|------|-------|------|------|--|
| | A | | B | | C | | D | | Total | | Percentage | | | | | | | |
| | M | F | T | M | F | T | M | F | T | M | F | T | M | F | T | | | |
| Headquarters | 0 | 1 | 1 | 8 | 14 | 22 | 9 | 6 | 15 | 0 | 0 | 0 | 17 | 21 | 38 | 44.7 | 55.3 | |
| Africa | 11 | 3 | 14 | 161 | 39 | 200 | 260 | 121 | 381 | 5 | 1 | 6 | 437 | 164 | 601 | 72.7 | 27.3 | |
| The Americas | 0 | 1 | 1 | 0 | 1 | 1 | 1 | 0 | 1 | 0 | 2 | 2 | 1 | 4 | 5 | 20.0 | 80.0 | |
| South-East Asia | 5 | 2 | 7 | 4 | 7 | 11 | 19 | 8 | 27 | 1 | 0 | 1 | 29 | 17 | 46 | 63.0 | 37.0 | |
| Europe | 6 | 7 | 13 | 24 | 33 | 57 | 8 | 8 | 16 | 0 | 0 | 0 | 38 | 48 | 86 | 44.2 | 55.8 | |
| Eastern Mediterranean | 0 | 2 | 2 | 24 | 11 | 35 | 3 | 5 | 8 | 2 | 1 | 3 | 29 | 19 | 48 | 60.4 | 39.6 | |
| Western Pacific | 1 | 4 | 5 | 12 | 15 | 27 | 6 | 16 | 22 | 0 | 2 | 2 | 19 | 37 | 56 | 33.9 | 66.1 | |
| Total | 23 | 20 | 43 | 233 | 120 | 353 | 306 | 164 | 470 | 8 | 6 | 14 | 570 | 310 | 880 | 64.8 | 35.2 | |
| Percentage by grade | 53.5 | 46.5 | 100.0 | 66.0 | 34.0 | 100.0 | 65.1 | 34.9 | 100.0 | 57.1 | 42.9 | 100.0 | 64.8 | 35.2 | 100.0 | | | |
| Percentage of total | | | 4.9 | | | 40.1 | | | 53.4 | | | 1.6 | | | 100.0 | | | |

* National professional officers appearing under headquarters are located in offices outside Geneva (e.g. Addis Ababa, Kobe and Kuala Lumpur).

General service staff

| Location | General service staff | | | | | | | | | | | | | | | | | | | | | | | | | | |
|----------------------------|-----------------------|------|-------|------|-----|-------|------|------|-------|------|------|-------|------|------|-------|------|------------|-------|------|------|-------|------|------|-------|------|------|--|
| | G1 | | G2 | | G3 | | G4 | | G5 | | G6 | | G7 | | Total | | Percentage | | | | | | | | | | |
| | M | F | T | M | F | T | M | F | T | M | F | T | M | F | T | M | F | T | | | | | | | | | |
| Headquarters | 0 | 0 | 0 | 1 | 1 | 2 | 19 | 10 | 29 | 40 | 138 | 178 | 74 | 321 | 395 | 72 | 184 | 256 | 7 | 13 | 20 | 213 | 667 | 880 | 24.2 | 75.8 | |
| Africa | 40 | 18 | 58 | 483 | 9 | 492 | 101 | 19 | 120 | 60 | 101 | 161 | 65 | 137 | 202 | 93 | 109 | 202 | 79 | 78 | 157 | 921 | 471 | 1392 | 66.2 | 33.8 | |
| The Americas | 0 | 0 | 0 | 0 | 0 | 0 | 0 | 0 | 0 | 1 | 9 | 10 | 2 | 12 | 14 | 6 | 20 | 26 | 0 | 3 | 3 | 9 | 44 | 53 | 17.0 | 83.0 | |
| South-East Asia | 10 | 1 | 11 | 66 | 0 | 66 | 32 | 9 | 41 | 30 | 40 | 70 | 43 | 51 | 94 | 31 | 14 | 45 | 30 | 15 | 45 | 242 | 130 | 372 | 65.1 | 34.9 | |
| Europe | 0 | 0 | 0 | 18 | 0 | 18 | 16 | 9 | 25 | 8 | 33 | 41 | 25 | 115 | 140 | 11 | 17 | 28 | 1 | 2 | 3 | 79 | 176 | 255 | 31.0 | 69.0 | |
| Eastern Mediterranean | 31 | 2 | 33 | 49 | 1 | 50 | 51 | 3 | 54 | 24 | 68 | 92 | 39 | 102 | 141 | 36 | 36 | 72 | 12 | 27 | 39 | 242 | 239 | 481 | 50.3 | 49.7 | |
| Western Pacific | 3 | 5 | 8 | 19 | 0 | 19 | 24 | 9 | 33 | 8 | 54 | 62 | 5 | 83 | 88 | 23 | 48 | 71 | 7 | 25 | 32 | 89 | 224 | 313 | 28.4 | 71.6 | |
| Total | 84 | 26 | 110 | 636 | 11 | 647 | 243 | 59 | 302 | 171 | 443 | 614 | 253 | 821 | 1074 | 272 | 428 | 700 | 136 | 163 | 299 | 1795 | 1951 | 3746 | 47.9 | 52.1 | |
| Percentage by grade | 76.4 | 23.6 | 100.0 | 98.3 | 1.7 | 100.0 | 80.5 | 19.5 | 100.0 | 27.9 | 72.1 | 100.0 | 23.6 | 76.4 | 100.0 | 38.9 | 61.1 | 100.0 | 45.5 | 54.5 | 100.0 | 47.9 | 52.1 | 100.0 | | | |
| Percentage of total | | | 2.9 | | | 17.3 | | | 8.1 | | | 16.4 | | | 28.7 | | | 18.7 | | | 8.0 | | | 100.0 | | | |

M – male, F – female, T – total.

TABLE 3. SUMMARY OF COUNTRIES NOT WITHIN RANGE BY REGION AS AT 31 JULY 2011

| Region | Unrepresented countries | Underrepresented countries | Overrepresented countries |
|------------------------|--|----------------------------|---|
| Africa | Lesotho Seychelles Swaziland | – | Benin Burkina Faso Burundi Cameroon Congo Côte d'Ivoire Democratic Republic of the Congo Ethiopia Ghana Guinea Kenya Madagascar Malawi Mali Nigeria Rwanda Senegal South Africa Togo Uganda United Republic of Tanzania Zambia Zimbabwe |
| The Americas | Antigua and Barbuda Bahamas Barbados Grenada Jamaica Paraguay Puerto Rico* Saint Kitts and Nevis Saint Lucia Saint Vincent and the Grenadines Suriname | Mexico | Canada Peru |
| South-East Asia | Democratic People's Republic of Korea | – | Bangladesh India Nepal Sri Lanka |

* Associate Member.

| Region | Unrepresented countries | Underrepresented countries | Overrepresented countries |
|------------------------------|---|-------------------------------------|--|
| Europe | Andorra Bosnia and Herzegovina Cyprus Luxembourg Monaco Montenegro San Marino The former Yugoslav Republic of Macedonia | Israel | Belgium Denmark France Germany Ireland Italy Netherlands Spain Switzerland United Kingdom of Great Britain and Northern Ireland |
| Eastern Mediterranean | Kuwait Oman Qatar United Arab Emirates | Saudi Arabia | Egypt Iran (Islamic Republic of) Jordan Lebanon Pakistan Sudan |
| Western Pacific | Brunei Darussalam Cook Islands Kiribati Lao People's Democratic Republic Micronesia (Federated States of) Nauru Niue Palau Papua New Guinea Samoa Singapore Tokelau* Tonga Tuvalu Vanuatu | China Japan Republic of Korea | Australia Malaysia New Zealand Philippines |

* Associate Member.

TABLE 4a. DISTRIBUTION OF STAFF BY COUNTRY OF ORIGIN¹ AS AT 31 JULY 2011
Nationals of Member States in the African Region

| Country | Range | Staff by grade and sex | | | | | | | | | | | | | | | | All professional staff | | | |
|----------------------------------|-------|------------------------|---|----|---|----|---|----|---|----|---|-------|---|----|---|----------|---|------------------------|----|-------|----|
| | | P1 | | P2 | | P3 | | P4 | | P5 | | P6/D1 | | D2 | | Ungraded | | M | F | Total | |
| | | M | F | M | F | M | F | M | F | M | F | M | F | M | F | M | F | | | | |
| Algeria | 2-10 | | | | | 1 | 1 | 1 | 3 | 3 | | | | | | | | | 5 | 4 | 9 |
| Angola | 1-8 | | | 1 | | 1 | | 2 | 1 | | 1 | | | | | | 1 | | 5 | 1 | 6 |
| Benin | 1-8 | | | | | | 7 | | 2 | | 1 | | | | | | | | 9 | 1 | 10 |
| Botswana | 1-8 | | 1 | | | | | | | | 1 | | | | | | | | 1 | 1 | 2 |
| Burkina Faso | 1-8 | | 1 | 2 | | 4 | 3 | 5 | | | | | | | | | | | 11 | 4 | 15 |
| Burundi | 1-8 | | | | | 2 | 1 | 3 | 3 | | | | | | | | | | 8 | 4 | 12 |
| Cameroon | 1-8 | | 1 | 1 | 4 | 1 | 4 | 2 | 1 | 1 | 2 | 1 | | | | | | | 12 | 6 | 18 |
| Cape Verde | 1-7 | | | | | | | | | | 1 | | | | | | | | 0 | 1 | 1 |
| Central African Republic | 1-8 | | | | | 2 | | | | 1 | | | | | | | | | 3 | 0 | 3 |
| Chad | 1-8 | | 1 | 2 | | 1 | | 3 | | | | | | | | | | | 6 | 1 | 7 |
| Comoros | 1-7 | | | | | | | 1 | | | | | | | | | | | 1 | 0 | 1 |
| Congo | 1-8 | | 4 | | 5 | 3 | 1 | 1 | | 1 | | | | | | | | | 14 | 0 | 14 |
| Côte d'Ivoire | 1-8 | | | 2 | 2 | 3 | 1 | 3 | 1 | 2 | | | | | | | | | 8 | 4 | 12 |
| Democratic Republic of the Congo | 2-12 | | | 2 | 2 | 12 | | 2 | 1 | 1 | | | | 1 | | | | | 18 | 0 | 18 |
| Equatorial Guinea | 1-7 | | | | | | | 1 | | | | | | | | | | | 1 | 0 | 1 |
| Eritrea | 1-8 | | | 1 | | 3 | | | | | | | | | | | | | 4 | 0 | 4 |
| Ethiopia | 2-12 | | 2 | 3 | | 8 | 4 | 6 | 1 | 1 | 1 | | | | | | | | 18 | 8 | 26 |
| Gabon | 1-8 | | | | 2 | 1 | | 1 | | | | | | | | | | | 2 | 2 | 4 |
| Gambia | 1-8 | | 1 | | | 6 | | | | 1 | | | | | | | | | 8 | 0 | 8 |
| Ghana | 1-8 | | 1 | 1 | 1 | 4 | 4 | 4 | 1 | 1 | 1 | | | | | | 1 | | 11 | 8 | 19 |
| Guinea | 1-8 | | 1 | | | 4 | | 2 | 1 | 1 | | | | | | | | | 8 | 1 | 9 |
| Guinea-Bissau | 1-8 | | | | | 1 | 1 | 1 | 1 | 1 | | | | | | | | | 2 | 2 | 4 |
| Kenya | 1-10 | | | | 1 | 3 | 8 | 4 | 1 | 2 | | | | | | | | | 9 | 10 | 19 |
| Lesotho | 1-8 | | | | | | | | | | | | | | | | | | 0 | 0 | 0 |

| Country | Range | Staff by grade and sex | | | | | | | | | | | | | | | | | | | | |
|-----------------------------|-------|------------------------|---|----|----|----|----|-----|----|-----|----|-------|----|----|---|----------|---|------------------------|---|-------|-----|-----|
| | | P1 | | P2 | | P3 | | P4 | | P5 | | P6/D1 | | D2 | | Ungraded | | All professional staff | | | | |
| | | M | F | M | F | M | F | M | F | M | F | M | F | M | F | M | F | M | F | Total | | |
| Liberia | 1-8 | | | 1 | | | | | | | | 1 | | | | | | | | 1 | 1 | 2 |
| Madagascar | 1-8 | | | 1 | 2 | | 2 | 1 | 1 | 2 | | | | | | | | | | 4 | 5 | 9 |
| Malawi | 1-8 | | | | | 1 | | 2 | 1 | 6 | | | | | | | | | | 9 | 1 | 10 |
| Mali | 1-8 | | | | | 1 | | 8 | 1 | 4 | | 1 | | 1 | | | | | | 14 | 2 | 16 |
| Mauritania | 1-8 | | | 2 | | | | 2 | | 1 | | 1 | | | | | | | | 6 | 0 | 6 |
| Mauritius | 1-8 | | | 1 | | 1 | 1 | 2 | 2 | 1 | | 1 | | | | | | | | 6 | 1 | 7 |
| Mozambique | 1-8 | | | | | | | | 2 | | | 1 | 1 | | | | | | | 1 | 3 | 4 |
| Namibia | 1-8 | | | | | | | | 1 | 2 | | | | | | | | | | 2 | 1 | 3 |
| Niger | 1-8 | | | | | | 2 | 1 | | 4 | | 1 | | | | | | | | 6 | 2 | 8 |
| Nigeria | 4-14 | | | 1 | | 3 | 1 | 8 | | 5 | 1 | 2 | | | | | | | | 19 | 2 | 21 |
| Rwanda | 1-8 | | | | 1 | 1 | | 3 | 3 | 10 | | 1 | | | | | | | | 15 | 1 | 16 |
| Sao Tome and Principe | 1-7 | | | | | | | 1 | | | | | | | | | | | | 1 | 0 | 1 |
| Senegal | 1-8 | | | | | | | 5 | 3 | 4 | 2 | 1 | 1 | | 1 | | | | | 10 | 7 | 17 |
| Seychelles | 1-7 | | | | | | | | | | | | | | | | | | | 0 | 0 | 0 |
| Sierra Leone | 1-8 | | | | | | 1 | 1 | 1 | 1 | | | | | | | | | | 2 | 3 | 5 |
| South Africa | 4-11 | | | | | 1 | 1 | 2 | 5 | 3 | | | | | | | | | | 6 | 6 | 12 |
| Swaziland | 1-7 | | | | | | | | | | | | | | | | | | | 0 | 0 | 0 |
| Togo | 1-8 | | | | | 2 | | 4 | 1 | 5 | | 2 | | | | | | | | 13 | 1 | 14 |
| Uganda | 1-8 | | | 1 | | | | 9 | 5 | 7 | 1 | 1 | | | | | | | | 18 | 6 | 24 |
| United Republic of Tanzania | 1-10 | | | | 1 | 1 | 1 | 5 | 2 | 1 | 1 | 1 | | | | | | | | 7 | 6 | 13 |
| Zambia | 1-8 | | | | | | 2 | 3 | 4 | 3 | | 2 | | | | | | | | 8 | 6 | 14 |
| Zimbabwe | 1-8 | | | 1 | 2 | 3 | | 3 | 1 | 3 | 1 | 1 | | | | | | | | 11 | 4 | 15 |
| Total | | 0 | 0 | 15 | 12 | 39 | 17 | 129 | 53 | 106 | 20 | 31 | 12 | 1 | 2 | 2 | 0 | 0 | 0 | 323 | 116 | 439 |

¹ Language positions, together with the posts of seconded staff and staff working in partnerships, are not counted for the purpose of geographical representation.

M – male, F – female.

TABLE 4b. DISTRIBUTION OF STAFF BY COUNTRY OF ORIGIN¹ AS AT 31 JULY 2011
Nationals of Member States in the Region of the Americas

| Country | Range | Staff by grade and sex | | | | | | | | | | | | | | | | All professional staff | | | | |
|---------------------------------|-------|------------------------|---|----|---|----|----|----|----|----|---|-------|---|----|---|----------|---|------------------------|----|-------|----|----|
| | | P1 | | P2 | | P3 | | P4 | | P5 | | P6/D1 | | D2 | | Ungraded | | M | F | Total | | |
| | | M | F | M | F | M | F | M | F | M | F | M | F | M | F | M | F | | | | | |
| Antigua and Barbuda | 1-7 | | | | | | | | | | | | | | | | | | 0 | 0 | 0 | |
| Argentina | 9-16 | | | 1 | 1 | 5 | 4 | 1 | | | | 1 | | | | | | | 1 | 7 | 7 | 14 |
| Bahamas | 1-7 | | | | | | | | | | | | | | | | | | 0 | 0 | 0 | 0 |
| Barbados | 1-7 | | | | | | | | | | | | | | | | | | 0 | 0 | 0 | 0 |
| Belize | 1-7 | | | | | | 1 | | | | | | | | | | | | 0 | 1 | 1 | 1 |
| Bolivia (Pluriational State of) | 1-8 | | | | | | 2 | | | | | | | | | | | | 0 | 3 | 3 | 3 |
| Brazil | 21-29 | | | 1 | 3 | 4 | 6 | 5 | 4 | 5 | | | | | | | | | 15 | 13 | 28 | 28 |
| Canada | 19-26 | 1 | 1 | 2 | 1 | 7 | 13 | 9 | 10 | 5 | 2 | 2 | 1 | | | | | 1 | 29 | 26 | 55 | 55 |
| Chile | 2-9 | | | | | 1 | 2 | 2 | | | | | | | | | | | 1 | 4 | 5 | 5 |
| Colombia | 3-10 | | | 2 | | 2 | 1 | 3 | 1 | | | | | | | | | | 5 | 5 | 10 | 10 |
| Costa Rica | 1-8 | | | | | 1 | 2 | | | | | | | | | | | | 2 | 1 | 3 | 3 |
| Cuba | 1-8 | | | | | 1 | 3 | 1 | | | | | | | | | | | 5 | 0 | 5 | 5 |
| Dominica | 1-7 | | | | | | | | | | | | | | | | | | 1 | 0 | 1 | 1 |
| Dominican Republic | 1-8 | | | | | | 2 | | | | | | | | | | | | 2 | 0 | 2 | 2 |
| Ecuador | 1-8 | | | 1 | 1 | 2 | 2 | | | | | | | | | | | | 3 | 3 | 6 | 6 |
| El Salvador | 1-8 | | | | | 1 | 2 | | | | | | | | | | | | 1 | 2 | 3 | 3 |
| Grenada | 1-7 | | | | | | | | | | | | | | | | | | 0 | 0 | 0 | 0 |
| Guatemala | 1-8 | | | | | | | | | 2 | | 1 | | | | | | | 3 | 1 | 4 | 4 |
| Guyana | 1-7 | | | | | 1 | 1 | | 1 | | | | | | | | | | 1 | 2 | 3 | 3 |
| Haiti | 1-8 | | | | | | | | 1 | | | | | | | | | | 1 | 0 | 1 | 1 |
| Honduras | 1-8 | | | | | 2 | | 1 | | | | | | | | | | | 3 | 0 | 3 | 3 |
| Jamaica | 1-8 | | | | | | | | | | | | | | | | | | 0 | 0 | 0 | 0 |
| Mexico | 11-17 | | | | | 1 | 3 | 2 | 1 | 1 | | | 1 | | | | | | 4 | 5 | 9 | 9 |
| Nicaragua | 1-8 | | | | | 1 | 2 | | | | | | | | | | | | 1 | 2 | 3 | 3 |
| Panama | 1-8 | | | | | 2 | | | | | | | | | | | | | 2 | 0 | 2 | 2 |
| Paraguay | 1-8 | | | | | | | | | | | | | | | | | | 0 | 0 | 0 | 0 |
| Peru | 2-10 | | | | | 1 | 2 | 6 | 1 | | | 1 | | | | | | | 8 | 3 | 11 | 11 |
| Puerto Rico* | 1-8 | | | | | | | | | | | | | | | | | | 0 | 0 | 0 | 0 |
| Saint Kitts and Nevis | 1-7 | | | | | | | | | | | | | | | | | | 0 | 0 | 0 | 0 |

| Country | Range | Staff by grade and sex | | | | | | | | | | | | | | | | | | | | |
|------------------------------------|---------|------------------------|---|----|---|----|----|----|----|----|----|-------|---|----|---|----------|---|------------------------|---|-------|-----|-----|
| | | P1 | | P2 | | P3 | | P4 | | P5 | | P6/D1 | | D2 | | Ungraded | | All professional staff | | | | |
| | | M | F | M | F | M | F | M | F | M | F | M | F | M | F | M | F | M | F | Total | | |
| Saint Lucia | 1-7 | | | | | | | | | | | | | | | | | | | 0 | 0 | 0 |
| Saint Vincent and the Grenadines | 1-7 | | | | | | | | | | | | | | | | | | | 0 | 0 | 0 |
| Suriname | 1-7 | | | | | | | | | | | | | | | | | | | 0 | 0 | 0 |
| Trinidad and Tobago | 1-8 | | | | | 1 | 1 | | | | | 1 | | | | | | | | 2 | 2 | 4 |
| United States of America | 142-193 | 1 | | 2 | 3 | 7 | 16 | 27 | 27 | 35 | 20 | 12 | 5 | 2 | 1 | | | | | 87 | 71 | 158 |
| Uruguay | 1-8 | | | | | | 2 | 1 | | | | | | | | | | | | 1 | 2 | 3 |
| Venezuela (Bolivarian Republic of) | 2-9 | | | 1 | 4 | 9 | 14 | 38 | 76 | 62 | 36 | 23 | 8 | 4 | 0 | 2 | 2 | | | 4 | 2 | 6 |
| Total | | 1 | 1 | 4 | 9 | 14 | 38 | 76 | 62 | 63 | 36 | 23 | 8 | 4 | 0 | 2 | 2 | | | 187 | 156 | 343 |

¹ Language positions, together with the posts of seconded staff and staff working in partnerships, are not counted for the purpose of geographical representation.

* Associate Member.

M – male, F – female.

TABLE 4c. DISTRIBUTION OF STAFF BY COUNTRY OF ORIGIN¹ AS AT 31 JULY 2011
Nationals of Member States in the South-East Asia Region

| Country | Range | Staff by grade and sex | | | | | | | | | | | | | | All professional staff | | | | | | | | | |
|---------------------------------------|-------|------------------------|---|----|---|----|----|----|----|----|----|-------|---|----|---|------------------------|---|---|---|-------|-----|----|-----|----|-----|
| | | P1 | | P2 | | P3 | | P4 | | P5 | | P6/D1 | | D2 | | Ungraded | | M | F | Total | | | | | |
| | | M | F | M | F | M | F | M | F | M | F | M | F | M | F | M | F | | | | | | | | |
| Bangladesh | 4-14 | | | | | | | 8 | | | | | | | | | | | | | 14 | 1 | 15 | | |
| Bhutan | 1-8 | | | | | | | 1 | | | | | | | | | | | | | | | 4 | 1 | 5 |
| Democratic People's Republic of Korea | 1-8 | | | | | | | | | | | | | | | | | | | | | | 0 | 0 | 0 |
| India | 27-38 | | | 1 | 2 | 18 | 7 | 28 | 9 | 17 | 15 | 5 | | | | | | | | | | | 69 | 34 | 103 |
| Indonesia | 7-14 | | | | | | 2 | | | 4 | 2 | | | | | | | | | | | | 5 | 4 | 9 |
| Maldives | 1-7 | | | | | 1 | | | | | 1 | | | | | | | | | | | | 2 | 1 | 3 |
| Myanmar | 2-10 | | | | | | | 1 | | | 2 | 3 | | | | | | | | | | | 4 | 2 | 6 |
| Nepal | 1-8 | | | | | 1 | | 3 | | 3 | | 3 | | | | | | | | | | | 10 | 0 | 10 |
| Sri Lanka | 1-8 | | | 1 | 1 | 1 | 1 | 1 | 1 | 4 | 3 | 2 | | | | | | | | | | | 8 | 5 | 13 |
| Thailand | 4-12 | | | | | | 1 | 1 | 2 | | | | | | | | | | | | | | 4 | 8 | 12 |
| Timor-Leste | 1-7 | | | | | | | | | | 1 | | | | | | | | | | | | 1 | 0 | 1 |
| Total | | 0 | 0 | 1 | 3 | 22 | 11 | 43 | 11 | 34 | 30 | 19 | 0 | 1 | 1 | 1 | 1 | 1 | 0 | 0 | 121 | 56 | 177 | | |

¹ Language positions, together with the posts of seconded staff and staff working in partnerships, are not counted for the purpose of geographical representation.

M – male, F – female.

TABLE 4d. DISTRIBUTION OF STAFF BY COUNTRY OF ORIGIN¹ AS AT 31 JULY 2011
Nationals of Member States in the European Region

| Country | Range | Staff by grade and sex | | | | | | | | | | | | | | | | All professional staff | | | |
|------------------------|-------|------------------------|---|----|---|----|----|----|----|----|----|-------|---|----|---|----------|---|------------------------|----|-------|-----|
| | | P1 | | P2 | | P3 | | P4 | | P5 | | P6/D1 | | D2 | | Ungraded | | M | F | Total | |
| | | M | F | M | F | M | F | M | F | M | F | M | F | M | F | M | F | M | F | Total | |
| Albania | 1-8 | | | | | 1 | | | | 1 | | | | | | | | | 0 | 3 | 3 |
| Andorra | 1-7 | | | | | | | | | | | | | | | | | | 0 | 0 | 0 |
| Armenia | 1-8 | | | | | | | | | 1 | | | | 1 | | | | | 2 | 0 | 2 |
| Austria | 7-14 | | | | | 1 | 2 | | | 3 | 1 | | | 1 | | | | | 4 | 5 | 9 |
| Azerbaijan | 1-8 | | | | | | | | 2 | 1 | | | | | | | | | 2 | 2 | 4 |
| Belarus | 1-8 | | | | | | | | | 1 | 1 | | | | | | | | 1 | 1 | 2 |
| Belgium | 9-15 | | | 1 | 1 | 2 | 2 | 3 | 11 | 1 | 5 | 1 | | | | | | | 20 | 8 | 28 |
| Bosnia and Herzegovina | 1-8 | | | | | | | | | | | | | | | | | | 0 | 0 | 0 |
| Bulgaria | 1-8 | | | | | 1 | 1 | 1 | | 2 | | | | | | | | | 1 | 4 | 5 |
| Croatia | 1-8 | | | | | 1 | 1 | 3 | | | 1 | | | | | | | | 2 | 4 | 6 |
| Cyprus | 1-7 | | | | | | | | | | | | | | | | | | 0 | 0 | 0 |
| Czech Republic | 2-9 | | | | | | | | 1 | 2 | 1 | | | | | | | | 2 | 2 | 4 |
| Denmark | 6-12 | 1 | | 2 | 2 | 2 | 2 | 4 | 2 | 5 | 2 | | | | | | | 1 | 13 | 8 | 21 |
| Estonia | 1-8 | | | | | | | | | 1 | 1 | | | | | | | | 2 | 1 | 3 |
| Finland | 4-11 | | | | | | | | 2 | 1 | 1 | 3 | | | | | | | 3 | 4 | 7 |
| France | 42-58 | | | 1 | 5 | 9 | 12 | 17 | 9 | 23 | 13 | 8 | 2 | 1 | 1 | | | | 60 | 41 | 101 |
| Georgia | 1-8 | | | | | | | 1 | | | 1 | | | | | | | | 1 | 2 | 3 |
| Germany | 63-86 | 1 | | 3 | 5 | 10 | 19 | 14 | 20 | 10 | 4 | 2 | | 1 | | | | | 48 | 41 | 89 |
| Greece | 4-11 | | | | | 1 | 1 | 2 | 1 | | 1 | | | | | | | | 3 | 3 | 6 |
| Hungary | 1-8 | | | | | 1 | 1 | 2 | 1 | | 1 | | | | | | | 1 | 4 | 2 | 6 |
| Iceland | 1-7 | | | | | | | | | | 1 | | | | | | | | 0 | 1 | 1 |
| Ireland | 3-9 | | | 1 | 1 | 5 | 2 | 4 | 2 | 1 | | | | 1 | | | | | 7 | 10 | 17 |
| Israel | 3-10 | | | | | | | | | 1 | 1 | | | | | | | | 1 | 1 | 2 |
| Italy | 34-47 | 1 | | 2 | 7 | 5 | 9 | 4 | 13 | 7 | 9 | | | 5 | | | | 1 | 43 | 20 | 63 |
| Kazakhstan | 1-8 | | | | | 2 | | | 2 | | | | | | | | | | 2 | 2 | 4 |
| Kyrgyzstan | 1-8 | | | | | | | | 1 | | | | | | | | | | 0 | 1 | 1 |
| Latvia | 1-8 | | | | | | | | 1 | 1 | 1 | | | | | | | | 1 | 2 | 3 |
| Lithuania | 1-8 | 1 | | | | | | | | | | | | | | | | | 0 | 1 | 1 |
| Luxembourg | 1-8 | | | | | | | | | | | | | | | | | | 0 | 0 | 0 |

| Country | Range | Staff by grade and sex | | | | | | | | | | | | | | | | | | | | | |
|--|-------|------------------------|---|----|----|----|----|-----|----|-----|----|-------|----|----|---|----------|---|------------------------|-----|-------|----|----|----|
| | | P1 | | P2 | | P3 | | P4 | | P5 | | P6/D1 | | D2 | | Ungraded | | All professional staff | | | | | |
| | | M | F | M | F | M | F | M | F | M | F | M | F | M | F | M | F | M | F | Total | | | |
| Malta | 1-7 | | | | | | | 2 | | | | | | | 1 | 1 | | | | | 3 | 1 | 4 |
| Monaco | 1-7 | | | | | | | | | | | | | | | | | | | | 0 | 0 | 0 |
| Montenegro | 1-7 | | | | | | | | | | | | | | | | | | | | 0 | 0 | 0 |
| Netherlands | 13-20 | | | 2 | 2 | 4 | 4 | 7 | 3 | 12 | 5 | 7 | 2 | | | | | | | | 28 | 16 | 44 |
| Norway | 5-12 | | | | | 2 | 1 | 2 | 1 | 1 | | | | | | | | | | | 2 | 5 | 7 |
| Poland | 4-11 | 1 | | | | | | 1 | | 2 | 2 | 1 | | | | | | | | | 4 | 3 | 7 |
| Portugal | 4-10 | | | | | | | | 3 | 1 | | | | | | | | | | | 1 | 3 | 4 |
| Republic of Moldova | 1-8 | | | | | 1 | 1 | | 2 | 1 | | | | | | | | | | | 2 | 3 | 5 |
| Romania | 1-8 | | | | | | | 1 | 3 | | | | | | | | | | | | 1 | 3 | 4 |
| Russian Federation | 12-19 | | | 1 | 4 | 2 | 1 | 3 | 1 | 2 | 3 | | | | | | | | | | 8 | 9 | 17 |
| San Marino | 1-7 | | | | | | | | | | | | | | | | | | | | 0 | 0 | 0 |
| Serbia | 1-8 | | | 1 | 1 | | | 2 | 2 | 1 | | | | | | | | | | | 3 | 4 | 7 |
| Slovakia | 1-8 | | | | | 1 | | | | | | | | | | | | | | | 1 | 0 | 1 |
| Slovenia | 1-8 | | | | | | | | | | | | | | | | | | | | 0 | 1 | 1 |
| Spain | 18-26 | 1 | | 1 | 2 | 2 | 2 | 4 | 4 | 4 | 4 | 2 | 1 | 1 | 1 | 1 | | | | | 14 | 15 | 29 |
| Sweden | 8-14 | | | | | 1 | 3 | 1 | 2 | 2 | 4 | | | 1 | | | | | | | 4 | 10 | 14 |
| Switzerland | 9-16 | | | 1 | 1 | 7 | 7 | 3 | 4 | 2 | 3 | | | | | | | | | | 13 | 15 | 28 |
| Tajikistan | 1-8 | | | | | | | | 2 | | | | | | | | | | | | 0 | 3 | 3 |
| The former Yugoslav Republic of Macedonia | 1-8 | | | | | | | | | | | | | | | | | | | | 0 | 0 | 0 |
| Turkey | 5-12 | | | | | | | 3 | 1 | 1 | 2 | 1 | 1 | | | | | | | | 5 | 4 | 9 |
| Turkmenistan | 1-8 | | | | | 1 | | | | 1 | | | | | | | | | | | 2 | 1 | 3 |
| Ukraine | 2-10 | | | | | 1 | 1 | 1 | | | | | | | | | | | | | 2 | 1 | 3 |
| United Kingdom of Great Britain and Northern Ireland | 37-51 | 1 | 2 | 3 | 2 | 3 | 9 | 18 | 13 | 15 | 14 | 8 | 3 | 3 | 2 | | | | | | 51 | 45 | 96 |
| Uzbekistan | 1-10 | | | | | | | | | 1 | | | | | | | | | | | 0 | 1 | 1 |
| Total | | 1 | 8 | 11 | 29 | 46 | 74 | 108 | 97 | 129 | 83 | 55 | 13 | 15 | 5 | 1 | 3 | 366 | 312 | 678 | | | |

¹ Language positions, together with the posts of seconded staff and staff working in partnerships, are not counted for the purpose of geographical representation.

M – male, F – female.

TABLE 4e. DISTRIBUTION OF STAFF BY COUNTRY OF ORIGIN¹ AS AT 31 JULY 2011
Nationals of Member States in the Eastern Mediterranean Region

| Country | Range | Staff by grade and sex | | | | | | | | | | | | | | | | All professional staff | | | |
|----------------------------|-------|------------------------|---|----|---|----|---|----|----|----|----|-------|---|----|---|----------|---|------------------------|----|-------|----|
| | | P1 | | P2 | | P3 | | P4 | | P5 | | P6/D1 | | D2 | | Ungraded | | M | F | Total | |
| | | M | F | M | F | M | F | M | F | M | F | M | F | M | F | M | F | M | F | Total | |
| Afghanistan | 1-8 | | | | | | | 1 | | | | | | | | | | | 3 | 1 | 4 |
| Bahrain | 1-7 | | | | | | | | | | | | | | | | | | 0 | 1 | 1 |
| Djibouti | 1-7 | | | | | 1 | | | | 1 | | | | | | | | | 3 | 0 | 3 |
| Egypt | 3-12 | 1 | 2 | 2 | 2 | 2 | 2 | 6 | 3 | 1 | 5 | | | | | | | | 11 | 13 | 24 |
| Iran (Islamic Republic of) | 4-12 | | 1 | 1 | | 1 | 5 | | | 4 | 1 | 1 | | | | | | | 10 | 3 | 13 |
| Iraq | 2-9 | | | | | | | | | 3 | | | | | 1 | | | | 4 | 0 | 4 |
| Jordan | 1-8 | | | | | 1 | | 3 | 1 | 1 | 2 | 1 | 1 | | | | | | 6 | 4 | 10 |
| Kuwait | 1-8 | | | | | | | | | | | | | | | | | | 0 | 0 | 0 |
| Lebanon | 1-8 | | | | | 2 | | 2 | 2 | 3 | 2 | 1 | | | | | | | 7 | 5 | 12 |
| Libya | 1-8 | | | | | | | | | | | 1 | | | | | | | 1 | 0 | 1 |
| Morocco | 1-10 | | | | | | | 1 | 1 | 1 | 1 | 2 | | | | | | | 4 | 2 | 6 |
| Oman | 1-8 | | | | | | | | | | | | | | | | | | 0 | 0 | 0 |
| Pakistan | 5-14 | | | | | 1 | | 6 | 1 | 11 | 3 | | | | | | | | 21 | 1 | 22 |
| Qatar | 1-7 | | | | | | | | | | | | | | | | | | 0 | 0 | 0 |
| Saudi Arabia | 5-11 | | | | | | | 1 | 1 | 1 | 1 | | | | | | | | 2 | 2 | 4 |
| Somalia | 1-8 | | | | | | | | | 2 | 1 | 1 | | | | | | | 3 | 2 | 5 |
| Sudan | 1-10 | | | | | 1 | 1 | 4 | 2 | 3 | 3 | | | | | | | | 11 | 3 | 14 |
| Syrian Arab Republic | 1-8 | | | | | | | 1 | 1 | 2 | 1 | | | | | | | | 4 | 1 | 5 |
| Tunisia | 1-8 | | | | | 2 | | 1 | 1 | 2 | 2 | | | | | | | | 5 | 3 | 8 |
| United Arab Emirates | 2-8 | | | | | | | | | | | | | | | | | | 0 | 0 | 0 |
| Yemen | 1-8 | | | | | | | 3 | | | | | | | 1 | | | | 4 | 0 | 4 |
| Total | | 0 | 1 | 2 | 3 | 13 | 4 | 32 | 16 | 32 | 14 | 15 | 3 | 2 | 0 | 3 | 0 | 99 | 41 | 140 | |

¹ Language positions, together with the posts of seconded staff and staff working in partnerships, are not counted for the purpose of geographical representation.

M – male, F – female.

TABLE 4f. DISTRIBUTION OF STAFF BY COUNTRY OF ORIGIN¹ AS AT 31 JULY 2011
Nationals of Member States in the Western Pacific Region

| Country | Range | Staff by grade and sex | | | | | | | | | | | | | | | | | | All professional staff | | |
|----------------------------------|---------|------------------------|---|----|---|----|----|----|----|----|----|-------|---|----|---|----------|---|---|---|------------------------|----|-----|
| | | P1 | | P2 | | P3 | | P4 | | P5 | | P6/D1 | | D2 | | Ungraded | | M | F | Total | | |
| | | M | F | M | F | M | F | M | F | M | F | M | F | M | F | M | F | | | | | |
| Australia | 12-19 | 1 | | 2 | 1 | 2 | 1 | 2 | 9 | 7 | 6 | 7 | 5 | | | | | | | 22 | 19 | 41 |
| Brunei Darussalam | 1-7 | | | | | | | | | | | | | | | | | | | 0 | 0 | 0 |
| Cambodia | 1-8 | | | | | | | 1 | | | 1 | | | | | | | | | 2 | 0 | 2 |
| China | 40-55 | | | 1 | 1 | 4 | | 5 | 8 | 6 | 3 | 4 | | | | 1 | 1 | | | 17 | 17 | 34 |
| Cook Islands | 1-7 | | | | | | | | | | | | | | | | | | | 0 | 0 | 0 |
| Fiji | 1-7 | | | | | | | 1 | 1 | 1 | | | | | | | | | | 2 | 1 | 3 |
| Japan | 121-166 | | | 2 | 3 | 2 | | 6 | 8 | 10 | 4 | 1 | | | | 1 | | | | 22 | 16 | 38 |
| Kiribati | 1-7 | | | | | | | | | | | | | | | | | | | 0 | 0 | 0 |
| Lao People's Democratic Republic | 1-8 | | | | | | | | | | | | | | | | | | | 0 | 0 | 0 |
| Malaysia | 3-9 | | | | | 1 | | 3 | 1 | 3 | 4 | | | | | 1 | | | | 7 | 6 | 13 |
| Marshall Islands | 1-7 | | | | 1 | | | | | | | | | | | | | | | 1 | 0 | 1 |
| Micronesia (Federated States of) | 1-7 | | | | | | | | | | | | | | | | | | | 0 | 0 | 0 |
| Mongolia | 1-8 | | | | | | | 1 | 4 | 1 | 1 | | | | | | | | | 2 | 5 | 7 |
| Nauru | 1-7 | | | | | | | | | | | | | | | | | | | 0 | 0 | 0 |
| New Zealand | 2-9 | | | | | 2 | | 2 | 1 | 2 | 4 | | | | | | | | | 7 | 5 | 12 |
| Niue | 1-7 | | | | | | | | | | | | | | | | | | | 0 | 0 | 0 |
| Palau | 1-7 | | | | | | | | | | | | | | | | | | | 0 | 0 | 0 |
| Papua New Guinea | 1-8 | | | | | | | | | | | | | | | | | | | 0 | 0 | 0 |
| Philippines | 3-12 | | | 3 | 2 | 6 | 7 | 6 | 11 | 2 | | 1 | 1 | 1 | 1 | | | | | 19 | 21 | 40 |
| Republic of Korea | 15-21 | | | | | 1 | 1 | 1 | 1 | 3 | 2 | 1 | | | | | | | | 7 | 4 | 11 |
| Samoa | 1-7 | | | | | | | | | | | | | | | | | | | 0 | 0 | 0 |
| Singapore | 3-10 | | | | | | | | | | | | | | | | | | | 0 | 0 | 0 |
| Solomon Islands | 1-7 | | | | | | | | | 1 | | | | | | | | | | 1 | 0 | 1 |
| Tokelau* | 1-7 | | | | | | | | | | | | | | | | | | | 0 | 0 | 0 |
| Tonga | 1-7 | | | | | | | | | | | | | | | | | | | 0 | 0 | 0 |
| Tuvalu | 1-7 | | | | | | | | | | | | | | | | | | | 0 | 0 | 0 |
| Vanuatu | 1-7 | | | | | | | | | | | | | | | | | | | 0 | 0 | 0 |
| Viet Nam | 3-12 | | | | | 1 | 2 | 1 | | | | | | | | | | | | 2 | 2 | 4 |
| Total | | 0 | 1 | 4 | 7 | 15 | 19 | 36 | 42 | 36 | 25 | 12 | 1 | 5 | 0 | 3 | 1 | | | 111 | 96 | 207 |

¹ Language positions, together with the posts of seconded staff and staff working in partnerships, are not counted for the purpose of geographical representation.

M – male, F – female.

* Associate Member.

TABLE 5. STAFF BY AGE, SEX AND ORGANIZATIONAL LOCATION AS AT 31 JULY 2011

Professional and higher categories

| Location | 20-29 years | | | 30-39 years | | | 40-49 years | | | 50-59 years | | | ≥60 years | | | Total | | |
|------------------------------|-------------|------|-------|-------------|------|-------|-------------|------|-------|-------------|------|-------|-----------|------|-------|-------|------|-------|
| | M | F | T | M | F | T | M | F | T | M | F | T | M | F | T | M | F | T |
| Headquarters | 1 | 5 | 6 | 78 | 131 | 209 | 228 | 230 | 458 | 279 | 165 | 444 | 35 | 19 | 54 | 621 | 550 | 1 171 |
| Africa | 0 | 0 | 0 | 16 | 7 | 23 | 79 | 32 | 111 | 164 | 46 | 210 | 24 | 6 | 30 | 283 | 91 | 374 |
| The Americas | 0 | 0 | 0 | 3 | 3 | 6 | 16 | 13 | 29 | 26 | 21 | 47 | 7 | 1 | 8 | 52 | 38 | 90 |
| South-East Asia | 0 | 0 | 0 | 3 | 3 | 6 | 19 | 17 | 36 | 59 | 17 | 76 | 8 | 6 | 14 | 89 | 43 | 132 |
| Europe | 3 | 2 | 5 | 16 | 26 | 42 | 37 | 47 | 84 | 36 | 16 | 52 | 8 | 2 | 10 | 100 | 93 | 193 |
| Eastern Mediterranean | 0 | 0 | 0 | 7 | 3 | 10 | 38 | 23 | 61 | 61 | 25 | 86 | 10 | 0 | 10 | 116 | 51 | 167 |
| Western Pacific | 0 | 1 | 1 | 18 | 4 | 22 | 45 | 31 | 76 | 49 | 21 | 70 | 14 | 1 | 15 | 126 | 58 | 184 |
| Total | 4 | 8 | 12 | 141 | 177 | 318 | 462 | 393 | 855 | 674 | 311 | 985 | 106 | 35 | 141 | 1 387 | 924 | 2 311 |
| Percentage by bracket | 33.3 | 66.7 | 100.0 | 44.3 | 55.7 | 100.0 | 54.0 | 46.0 | 100.0 | 68.4 | 31.6 | 100.0 | 75.2 | 24.8 | 100.0 | 60.0 | 40.0 | 100.0 |
| Percentage of total | | | 0.5 | | | 13.8 | | | 37.0 | | | 42.6 | | | 6.1 | | | 100.0 |

National professional

| Location | 20-29 years | | | 30-39 years | | | 40-49 years | | | 50-59 years | | | ≥60 years | | | Total | | |
|------------------------------|-------------|------|-------|-------------|------|-------|-------------|------|-------|-------------|------|-------|-----------|------|-------|-------|------|-------|
| | M | F | T | M | F | T | M | F | T | M | F | T | M | F | T | M | F | T |
| Headquarters | 1 | 3 | 4 | 14 | 13 | 27 | 2 | 4 | 6 | 0 | 1 | 1 | 0 | 0 | 0 | 17 | 21 | 38 |
| Africa | 1 | 0 | 1 | 67 | 23 | 90 | 198 | 68 | 266 | 147 | 67 | 214 | 24 | 6 | 30 | 437 | 164 | 601 |
| The Americas | 0 | 0 | 0 | 0 | 0 | 0 | 0 | 0 | 0 | 1 | 4 | 5 | 0 | 0 | 0 | 1 | 4 | 5 |
| South-East Asia | 0 | 1 | 1 | 3 | 5 | 8 | 5 | 4 | 9 | 20 | 6 | 26 | 1 | 1 | 2 | 29 | 17 | 46 |
| Europe | 0 | 0 | 0 | 11 | 18 | 29 | 14 | 20 | 34 | 11 | 10 | 21 | 2 | 0 | 2 | 38 | 48 | 86 |
| Eastern Mediterranean | 0 | 0 | 0 | 6 | 4 | 10 | 11 | 9 | 20 | 12 | 5 | 17 | 0 | 1 | 1 | 29 | 19 | 48 |
| Western Pacific | 0 | 0 | 0 | 6 | 8 | 14 | 8 | 20 | 28 | 5 | 9 | 14 | 0 | 0 | 0 | 19 | 37 | 56 |
| Total | 2 | 4 | 6 | 107 | 71 | 178 | 238 | 125 | 363 | 196 | 102 | 298 | 27 | 8 | 35 | 570 | 310 | 880 |
| Percentage by bracket | 33.3 | 66.7 | 100.0 | 60.1 | 39.9 | 100.0 | 65.6 | 34.4 | 100.0 | 65.8 | 34.2 | 100.0 | 77.1 | 22.9 | 100.0 | 64.8 | 35.2 | 100.0 |
| Percentage of total | | | 0.7 | | | 20.2 | | | 41.3 | | | 33.9 | | | 4.0 | | | 100.0 |

M – male, F – female, T – total.

General service

| Location | 20-29 years | | | 30-39 years | | | 40-49 years | | | 50-59 years | | | ≥60 years | | | Total | | |
|------------------------------|-------------|------|-------|-------------|------|-------|-------------|------|-------|-------------|------|-------|-----------|------|-------|-------|-------|-------|
| | M | F | T | M | F | T | M | F | T | M | F | T | M | F | T | M | F | T |
| Headquarters | 13 | 23 | 36 | 67 | 195 | 262 | 70 | 212 | 282 | 58 | 218 | 276 | 5 | 19 | 24 | 213 | 667 | 880 |
| Africa | 13 | 17 | 30 | 186 | 152 | 338 | 404 | 172 | 576 | 291 | 124 | 415 | 27 | 6 | 33 | 921 | 471 | 1 392 |
| The Americas | 0 | 1 | 1 | 3 | 1 | 4 | 5 | 9 | 14 | 1 | 30 | 31 | 0 | 3 | 3 | 9 | 44 | 53 |
| South-East Asia | 5 | 8 | 13 | 64 | 51 | 115 | 80 | 36 | 116 | 89 | 32 | 121 | 4 | 3 | 7 | 242 | 130 | 372 |
| Europe | 1 | 9 | 10 | 29 | 68 | 97 | 34 | 54 | 88 | 14 | 40 | 54 | 1 | 5 | 6 | 79 | 176 | 255 |
| Eastern Mediterranean | 13 | 25 | 38 | 81 | 92 | 173 | 83 | 76 | 159 | 60 | 46 | 106 | 5 | 0 | 5 | 242 | 239 | 481 |
| Western Pacific | 5 | 14 | 19 | 23 | 78 | 101 | 29 | 66 | 95 | 31 | 61 | 92 | 1 | 5 | 6 | 89 | 224 | 313 |
| Total | 50 | 97 | 147 | 453 | 637 | 1 090 | 705 | 625 | 1 330 | 544 | 551 | 1 095 | 43 | 41 | 84 | 1 795 | 1 951 | 3 746 |
| Percentage by bracket | 34.0 | 66.0 | 100.0 | 41.6 | 58.4 | 100.0 | 53.0 | 47.0 | 100.0 | 49.7 | 50.3 | 100.0 | 51.2 | 48.8 | 100.0 | 47.9 | 52.1 | 100.0 |
| Percentage of total | 3.9 | | | 29.1 | | | 35.5 | | | 29.2 | | | 2.2 | | | 100.0 | | |

M – male, F – female, T – total.

TABLE 6. STAFF BY GRADE AND AGE (ALL LOCATIONS) AS AT 31 JULY 2011
Professional and higher categories

| Grade | 20-29 years | | | 30-39 years | | | 40-49 years | | | 50-59 years | | | ≥60 years | | | Total | | |
|------------------------------|-------------|------|-------|-------------|------|-------|-------------|------|-------|-------------|------|-------|-----------|------|-------|-------|------|-------|
| | M | F | T | M | F | T | M | F | T | M | F | T | M | F | T | M | F | T |
| Ungraded | 0 | 0 | 0 | 0 | 0 | 0 | 2 | 1 | 3 | 5 | 3 | 8 | 5 | 3 | 8 | 12 | 7 | 19 |
| D2 | 0 | 0 | 0 | 0 | 0 | 0 | 4 | 1 | 5 | 23 | 6 | 29 | 4 | 4 | 8 | 31 | 11 | 42 |
| D1/P6 | 0 | 0 | 0 | 3 | 0 | 3 | 22 | 14 | 36 | 115 | 27 | 142 | 28 | 3 | 31 | 168 | 44 | 212 |
| P5 | 0 | 0 | 0 | 17 | 10 | 27 | 133 | 98 | 231 | 284 | 130 | 414 | 48 | 13 | 61 | 482 | 251 | 733 |
| P4 | 0 | 0 | 0 | 53 | 52 | 105 | 224 | 178 | 402 | 188 | 99 | 287 | 18 | 8 | 26 | 483 | 337 | 820 |
| P3 | 2 | 3 | 5 | 51 | 76 | 127 | 62 | 74 | 136 | 48 | 35 | 83 | 3 | 4 | 7 | 166 | 192 | 358 |
| P2 | 0 | 3 | 3 | 16 | 33 | 49 | 13 | 26 | 39 | 11 | 11 | 22 | 0 | 0 | 0 | 40 | 73 | 113 |
| P1 | 2 | 2 | 4 | 1 | 6 | 7 | 2 | 1 | 3 | 0 | 0 | 0 | 0 | 0 | 0 | 5 | 9 | 14 |
| Total | 4 | 8 | 12 | 141 | 177 | 318 | 462 | 393 | 855 | 674 | 311 | 985 | 106 | 35 | 141 | 1 387 | 924 | 2 311 |
| Percentage by bracket | 33.3 | 66.7 | 100.0 | 44.3 | 55.7 | 100.0 | 54.0 | 46.0 | 100.0 | 68.4 | 31.6 | 100.0 | 75.2 | 24.8 | 100.0 | 60.0 | 40.0 | 100.0 |
| Percentage of total | 0.5 | | | 13.8 | | | 37.0 | | | 42.6 | | | 6.1 | | | 100.0 | | |

National professional

| Grade | 20-29 years | | | 30-39 years | | | 40-49 years | | | 50-59 years | | | ≥60 years | | | Total | | |
|------------------------------|-------------|------|-------|-------------|------|-------|-------------|------|-------|-------------|------|-------|-----------|------|-------|-------|------|-------|
| | M | F | T | M | F | T | M | F | T | M | F | T | M | F | T | M | F | T |
| D | 0 | 0 | 0 | 0 | 0 | 0 | 4 | 3 | 7 | 4 | 2 | 6 | 0 | 1 | 1 | 8 | 6 | 14 |
| C | 0 | 0 | 0 | 34 | 23 | 57 | 126 | 77 | 203 | 127 | 60 | 187 | 19 | 4 | 23 | 306 | 164 | 470 |
| B | 2 | 4 | 6 | 65 | 39 | 104 | 97 | 41 | 138 | 61 | 33 | 94 | 8 | 3 | 11 | 233 | 120 | 353 |
| A | 0 | 0 | 0 | 8 | 9 | 17 | 11 | 4 | 15 | 4 | 7 | 11 | 0 | 0 | 0 | 23 | 20 | 43 |
| Total | 2 | 4 | 6 | 107 | 71 | 178 | 238 | 125 | 363 | 196 | 102 | 298 | 27 | 8 | 35 | 570 | 310 | 880 |
| Percentage by bracket | 33.3 | 66.7 | 100.0 | 60.1 | 39.9 | 100.0 | 65.6 | 34.4 | 100.0 | 65.8 | 34.2 | 100.0 | 77.1 | 22.9 | 100.0 | 64.8 | 35.2 | 100.0 |
| Percentage of total | 0.7 | | | 20.2 | | | 41.3 | | | 33.9 | | | 4.0 | | | 100.0 | | |

General service

| Grade | 20-29 years | | | 30-39 years | | | 40-49 years | | | 50-59 years | | | ≥60 years | | | Total | | |
|------------------------------|-------------|------|-------|-------------|------|-------|-------------|------|-------|-------------|------|-------|-----------|------|-------|-------|-------|-------|
| | M | F | T | M | F | T | M | F | T | M | F | T | M | F | T | M | F | T |
| G7 | 0 | 1 | 1 | 33 | 25 | 58 | 50 | 50 | 100 | 50 | 82 | 132 | 3 | 5 | 8 | 136 | 163 | 299 |
| G6 | 13 | 7 | 20 | 95 | 107 | 202 | 107 | 152 | 259 | 54 | 151 | 205 | 3 | 11 | 14 | 272 | 428 | 700 |
| G5 | 16 | 32 | 48 | 74 | 277 | 351 | 93 | 268 | 361 | 66 | 228 | 294 | 4 | 16 | 20 | 253 | 821 | 1074 |
| G4 | 11 | 43 | 54 | 50 | 203 | 253 | 59 | 118 | 177 | 47 | 72 | 119 | 4 | 7 | 11 | 171 | 443 | 614 |
| G3 | 5 | 11 | 16 | 53 | 13 | 66 | 89 | 27 | 116 | 87 | 8 | 95 | 9 | 0 | 9 | 243 | 59 | 302 |
| G2 | 1 | 2 | 3 | 120 | 4 | 124 | 279 | 1 | 280 | 217 | 3 | 220 | 19 | 1 | 20 | 636 | 11 | 647 |
| G1 | 4 | 1 | 5 | 28 | 8 | 36 | 28 | 9 | 37 | 23 | 7 | 30 | 1 | 1 | 2 | 84 | 26 | 110 |
| Total | 50 | 97 | 147 | 453 | 637 | 1 090 | 705 | 625 | 1 330 | 544 | 551 | 1 095 | 43 | 41 | 84 | 1 795 | 1 951 | 3 746 |
| Percentage by bracket | 34.0 | 66.0 | 100.0 | 41.6 | 58.4 | 100.0 | 53.0 | 47.0 | 100.0 | 49.7 | 50.3 | 100.0 | 51.2 | 48.8 | 100.0 | 47.9 | 52.1 | 100.0 |
| Percentage of total | 3.9 | | | 29.1 | | | 35.5 | | | 29.2 | | | 2.2 | | | 100.0 | | |

M – male, F – female, T – total.

TABLE 7. STAFF BY LENGTH OF SERVICE AS AT 31 JULY 2011

| Location | Under 5 years | | | 5-9 years | | | 10-14 years | | | 15-19 years | | | 20-24 years | | | 25-29 years | | | ≥30 years | | | All | | | | | | | | | | |
|------------------------------|---------------|------|-------|-----------|------|-----|-------------|-------|------|-------------|------|-------|-------------|-----|------|-------------|------|-----|-----------|-------|------|-----|------|-------|------|-----|------|-------|-------|------|-------|-------|
| | P | NPO | GS | T | P | NPO | GS | T | P | NPO | GS | T | P | NPO | GS | T | P | NPO | GS | T | P | NPO | GS | T | | | | | | | | |
| Headquarters | 567 | 38 | 380 | 985 | 329 | 0 | 234 | 563 | 146 | 0 | 84 | 230 | 60 | 0 | 31 | 91 | 44 | 0 | 83 | 127 | 22 | 0 | 51 | 73 | 3 | 0 | 17 | 20 | 1 171 | 38 | 880 | 2 089 |
| Africa | 156 | 456 | 889 | 1 501 | 108 | 66 | 288 | 462 | 73 | 70 | 43 | 186 | 17 | 1 | 63 | 81 | 11 | 6 | 54 | 71 | 5 | 2 | 33 | 40 | 4 | 0 | 22 | 26 | 374 | 601 | 1 392 | 2 367 |
| The Americas | 30 | 2 | 9 | 41 | 21 | 1 | 6 | 28 | 25 | 0 | 14 | 39 | 2 | 0 | 3 | 5 | 8 | 0 | 7 | 15 | 3 | 1 | 4 | 8 | 1 | 1 | 10 | 12 | 90 | 5 | 53 | 148 |
| South-East Asia | 49 | 22 | 99 | 170 | 49 | 15 | 103 | 167 | 19 | 3 | 46 | 68 | 9 | 1 | 56 | 66 | 1 | 2 | 29 | 32 | 5 | 3 | 31 | 39 | 0 | 0 | 8 | 8 | 132 | 46 | 372 | 550 |
| Europe | 97 | 59 | 118 | 274 | 60 | 27 | 95 | 182 | 16 | 0 | 16 | 32 | 13 | 0 | 11 | 24 | 5 | 0 | 8 | 13 | 1 | 0 | 3 | 4 | 1 | 0 | 4 | 5 | 193 | 86 | 255 | 534 |
| Eastern Mediterranean | 70 | 26 | 216 | 312 | 47 | 13 | 159 | 219 | 33 | 6 | 26 | 65 | 9 | 1 | 30 | 40 | 5 | 0 | 28 | 33 | 3 | 1 | 18 | 22 | 0 | 1 | 4 | 5 | 167 | 48 | 481 | 696 |
| Western Pacific | 95 | 44 | 122 | 261 | 40 | 4 | 77 | 121 | 29 | 0 | 48 | 77 | 13 | 1 | 22 | 36 | 3 | 4 | 21 | 28 | 3 | 1 | 13 | 17 | 1 | 2 | 10 | 13 | 184 | 56 | 313 | 553 |
| Total | 1 064 | 647 | 1 833 | 3 544 | 654 | 126 | 962 | 1 742 | 341 | 79 | 277 | 697 | 123 | 4 | 216 | 343 | 77 | 12 | 230 | 319 | 42 | 8 | 153 | 203 | 10 | 4 | 75 | 89 | 2 311 | 880 | 3 746 | 6 937 |
| Percentage by bracket | 30.0 | 18.3 | 51.7 | 100.0 | 37.5 | 7.2 | 55.2 | 100.0 | 48.9 | 11.3 | 39.7 | 100.0 | 35.9 | 1.2 | 63.0 | 100.0 | 24.1 | 3.8 | 72.1 | 100.0 | 20.7 | 3.9 | 75.4 | 100.0 | 11.2 | 4.5 | 84.3 | 100.0 | 33.3 | 12.7 | 54.0 | 100.0 |
| Percentage of total | | | | 51.1 | | | 25.1 | | 10.0 | | | 4.9 | | | 4.6 | | 2.9 | | | | | | 2.9 | | | | 1.3 | | | | | 100.0 |

P – professional and higher categories, NPO – national professional officer, GS – general service, T – total.

TABLE 8. APPOINTMENTS PROCESSED DURING YEAR (UP TO 31 JULY 2011)

| Location | Category | Total staff at 31 July 2011 | External appointments | | Conversion of temporary contracts | | Interagency transfers | | Total | | | |
|--------------------------|----------|--------------------------------|-----------------------|---------------------------|--------------------------------------|-----------------|---------------------------|---------------|-----------------|---------------|----|-------|
| | | | No. of staff | % of total recruitment | % of women | No. of staff | % of total recruitment | % of women | No. of staff | % of women | | |
| Headquarters | P | 1 171 | 9 | 100.0 | 44.4 | 0 | 0.0 | 0.0 | 0 | 0.0 | 9 | 44.4 |
| | NPO | 38 | 1 | 100.0 | 100.0 | 0 | 0.0 | 0.0 | 0 | 0.0 | 1 | 100.0 |
| | GS | 880 | 0 | 0.0 | 0.0 | 0 | 0.0 | 0.0 | 0 | 0.0 | 0 | 0.0 |
| Africa | P | 374 | 3 | 60.0 | 0.0 | 0 | 0.0 | 0.0 | 2 | 40.0 | 5 | 0.0 |
| | NPO | 601 | 5 | 100.0 | 40.0 | 0 | 0.0 | 0.0 | 0 | 0.0 | 5 | 40.0 |
| | GS | 1 392 | 3 | 100.0 | 0.0 | 0 | 0.0 | 0.0 | 0 | 0.0 | 3 | 0.0 |
| The Americas | P | 90 | 0 | 0.0 | 0.0 | 0 | 0.0 | 0.0 | 0 | 0.0 | 0 | 0.0 |
| | NPO | 5 | 0 | 0.0 | 0.0 | 0 | 0.0 | 0.0 | 0 | 0.0 | 0 | 0.0 |
| | GS | 53 | 0 | 0.0 | 0.0 | 0 | 0.0 | 0.0 | 0 | 0.0 | 0 | 0.0 |
| South-East Asia | P | 132 | 2 | 66.7 | 50.0 | 0 | 0.0 | 0.0 | 1 | 33.3 | 3 | 66.7 |
| | NPO | 46 | 2 | 100.0 | 100.0 | 0 | 0.0 | 0.0 | 0 | 0.0 | 2 | 100.0 |
| | GS | 372 | 5 | 100.0 | 80.0 | 0 | 0.0 | 0.0 | 0 | 0.0 | 5 | 80.0 |
| Europe | P | 193 | 1 | 100.0 | 0.0 | 0 | 0.0 | 0.0 | 0 | 0.0 | 1 | 0.0 |
| | NPO | 86 | 0 | 0.0 | 0.0 | 0 | 0.0 | 0.0 | 0 | 0.0 | 0 | 0.0 |
| | GS | 255 | 10 | 90.9 | 40.0 | 1 | 9.1 | 100.0 | 0 | 0.0 | 11 | 45.5 |
| Eastern Mediterranean | P | 167 | 4 | 80.0 | 25.0 | 0 | 0.0 | 0.0 | 1 | 20.0 | 5 | 20.0 |
| | NPO | 48 | 1 | 50.0 | 100.0 | 1 | 50.0 | 0.0 | 0 | 0.0 | 2 | 50.0 |
| | GS | 481 | 3 | 75.0 | 100.0 | 1 | 25.0 | 0.0 | 0 | 0.0 | 4 | 75.0 |
| Western Pacific | P | 184 | 2 | 66.7 | 0.0 | 1 | 33.3 | 100.0 | 0 | 0.0 | 3 | 33.3 |
| | NPO | 56 | 3 | 100.0 | 100.0 | 0 | 0.0 | 0.0 | 0 | 0.0 | 3 | 100.0 |
| | GS | 313 | 3 | 100.0 | 66.7 | 0 | 0.0 | 0.0 | 0 | 0.0 | 3 | 66.7 |
| Total | P | 2 311 | 21 | 80.8 | 28.6 | 1 | 3.8 | 100.0 | 4 | 15.4 | 26 | 30.8 |
| | NPO | 880 | 12 | 92.3 | 75.0 | 1 | 7.7 | 0.0 | 0 | 0.0 | 13 | 69.2 |
| | GS | 3 746 | 24 | 92.3 | 54.2 | 2 | 7.7 | 7.7 | 0 | 0.0 | 26 | 53.8 |
| | All | 6 937 | 57 | 87.7 | 49.1 | 4 | 6.2 | 7.1 | 4 | 6.2 | 65 | 47.7 |

P – professional and higher categories, NPO – national professional officer, GS – general service, T – total.

TABLE 9. STAFF RETIREMENT PROJECTIONS^a

| Location | Category | Total staff at 31 July 2011 | Staff due to retire | | | | | | | | | | | |
|-----------------------|----------|--------------------------------|---------------------|------|-----|-----------------|-------|-------|-----------------|-------|-----|-----------------|--|--|
| | | | By 31 July 2012 | | | By 31 July 2014 | | | By 31 July 2016 | | | By 31 July 2021 | | |
| | | | No. | % | No. | % | No. | % | No. | % | No. | % | | |
| Headquarters | P | 1 171 | 34 | 2.9 | 114 | 9.7 | 189 | 16.1 | 365 | 31.2 | | | | |
| | NPO | 38 | 0 | 0.0 | 0 | 0.0 | 1 | 2.6 | 1 | 2.6 | | | | |
| | GS | 880 | 20 | 2.3 | 63 | 7.2 | 130 | 14.8 | 243 | 27.6 | | | | |
| Africa | P | 374 | 8 | 2.1 | 58 | 15.5 | 103 | 27.5 | 187 | 50.0 | | | | |
| | NPO | 601 | 13 | 2.2 | 49 | 8.2 | 86 | 14.3 | 169 | 28.1 | | | | |
| | GS | 1 392 | 25 | 1.8 | 86 | 6.2 | 155 | 11.1 | 309 | 22.2 | | | | |
| The Americas | P | 90 | 33 | 36.7 | 77 | 85.6 | 89 | 98.9 | 90 | 100.0 | | | | |
| | NPO | 5 | 2 | 40.0 | 3 | 60.0 | 5 | 100.0 | 5 | 100.0 | | | | |
| | GS | 53 | 15 | 28.3 | 36 | 67.9 | 51 | 96.2 | 53 | 100.0 | | | | |
| South-East Asia | P | 132 | 6 | 4.5 | 20 | 15.2 | 39 | 29.5 | 61 | 46.2 | | | | |
| | NPO | 46 | 1 | 2.2 | 6 | 13.0 | 10 | 21.7 | 20 | 43.5 | | | | |
| | GS | 372 | 10 | 2.7 | 35 | 9.4 | 59 | 15.9 | 99 | 26.6 | | | | |
| Europe | P | 193 | 6 | 3.1 | 17 | 8.8 | 23 | 11.9 | 42 | 21.8 | | | | |
| | NPO | 86 | 0 | 0.0 | 4 | 4.7 | 6 | 7.0 | 10 | 11.6 | | | | |
| | GS | 255 | 2 | 0.8 | 13 | 5.1 | 25 | 9.8 | 43 | 16.9 | | | | |
| Eastern Mediterranean | P | 167 | 4 | 2.4 | 15 | 9.0 | 37 | 22.2 | 68 | 40.7 | | | | |
| | NPO | 48 | 1 | 2.1 | 3 | 6.3 | 6 | 12.5 | 12 | 25.0 | | | | |
| | GS | 481 | 5 | 1.0 | 16 | 3.3 | 33 | 6.9 | 82 | 17.0 | | | | |
| Western Pacific | P | 184 | 10 | 5.4 | 24 | 13.0 | 33 | 17.9 | 67 | 36.4 | | | | |
| | NPO | 56 | 0 | 0.0 | 3 | 5.4 | 4 | 7.1 | 10 | 17.9 | | | | |
| | GS | 313 | 8 | 2.6 | 17 | 5.4 | 36 | 11.5 | 73 | 23.3 | | | | |
| Total | P | 2 311 | 101 | 4.4 | 325 | 14.1 | 513 | 22.2 | 880 | 38.1 | | | | |
| | NPO | 880 | 17 | 1.9 | 68 | 7.7 | 118 | 13.4 | 227 | 25.8 | | | | |
| | GS | 3 746 | 85 | 2.3 | 266 | 7.1 | 489 | 13.1 | 902 | 24.1 | | | | |
| | All | 6 937 | 203 | 2.9 | 659 | 9.5 | 1 120 | 16.1 | 2 009 | 29.0 | | | | |

^a Figures are cumulative. For example, the total number of staff in the professional and higher categories due to retire by 31 July 2014 (325) includes those due to retire by 31 July 2012 (101). P – professional and higher categories, NPO – national professional officer, GS – general service.

TABLE 10. TOTAL STAFF IN THE PROFESSIONAL AND HIGHER CATEGORIES BY LOCATION OF ASSIGNMENT AND REGION OF NATIONALITY AS AT 31 JULY 2011

By location of assignment

| Location of assignment | Region of nationality | | | | | | | | | | | | | |
|------------------------|-----------------------|-------------|--------------|-------------|-----------------|------------|------------|-------------|-----------------------|------------|-----------------|-------------|--------------|--------------|
| | Africa | | The Americas | | South-East Asia | | Europe | | Eastern Mediterranean | | Western Pacific | | Total | |
| | No. | % | No. | % | No. | % | No. | % | No. | % | No. | % | No. | % |
| Headquarters | 122 | 10.4 | 251 | 21.4 | 47 | 4.0 | 529 | 45.2 | 84 | 7.2 | 138 | 11.8 | 1 171 | 100.0 |
| Africa | 340 | 90.9 | 13 | 3.5 | 1 | 0.3 | 14 | 3.7 | 5 | 1.3 | 1 | 0.3 | 374 | 100.0 |
| The Americas | 0 | 0.0 | 76 | 84.4 | 0 | 0.0 | 13 | 14.4 | 0 | 0.0 | 1 | 1.1 | 90 | 100.0 |
| South-East Asia | 6 | 4.5 | 22 | 16.7 | 74 | 56.1 | 22 | 16.7 | 4 | 3.0 | 4 | 3.0 | 132 | 100.0 |
| Europe | 1 | 0.5 | 21 | 10.9 | 1 | 0.5 | 160 | 82.9 | 3 | 1.6 | 7 | 3.6 | 193 | 100.0 |
| Eastern Mediterranean | 1 | 0.6 | 16 | 9.6 | 4 | 2.4 | 28 | 16.8 | 103 | 61.7 | 15 | 9.0 | 167 | 100.0 |
| Western Pacific | 9 | 4.9 | 35 | 19.0 | 2 | 1.1 | 49 | 26.6 | 18 | 9.8 | 71 | 38.6 | 184 | 100.0 |
| Total | 479 | 20.7 | 434 | 18.8 | 129 | 5.6 | 815 | 35.3 | 217 | 9.4 | 237 | 10.3 | 2 311 | 100.0 |

By region of nationality

| Location of assignment | Region of nationality | | | | | | | | | | | | | |
|------------------------|-----------------------|--------------|--------------|--------------|-----------------|--------------|------------|--------------|-----------------------|--------------|-----------------|--------------|--------------|--------------|
| | Africa | | The Americas | | South-East Asia | | Europe | | Eastern Mediterranean | | Western Pacific | | Total | |
| | No. | % | No. | % | No. | % | No. | % | No. | % | No. | % | No. | % |
| Headquarters | 122 | 25.5 | 251 | 57.8 | 47 | 36.4 | 529 | 64.9 | 84 | 38.7 | 138 | 58.2 | 1 171 | 50.7 |
| Africa | 340 | 71.0 | 13 | 3.0 | 1 | 0.8 | 14 | 1.7 | 5 | 2.3 | 1 | 0.4 | 374 | 16.2 |
| The Americas | 0 | 0.0 | 76 | 17.5 | 0 | 0.0 | 13 | 1.6 | 0 | 0.0 | 1 | 0.4 | 90 | 3.9 |
| South-East Asia | 6 | 1.3 | 22 | 5.1 | 74 | 57.4 | 22 | 2.7 | 4 | 1.8 | 4 | 1.7 | 132 | 5.7 |
| Europe | 1 | 0.2 | 21 | 4.8 | 1 | 0.8 | 160 | 19.6 | 3 | 1.4 | 7 | 3.0 | 193 | 8.4 |
| Eastern Mediterranean | 1 | 0.2 | 16 | 3.7 | 4 | 3.1 | 28 | 3.4 | 103 | 47.5 | 15 | 6.3 | 167 | 7.2 |
| Western Pacific | 9 | 1.9 | 35 | 8.1 | 2 | 1.6 | 49 | 6.0 | 18 | 8.3 | 71 | 30.0 | 184 | 8.0 |
| Total | 479 | 100.0 | 434 | 100.0 | 129 | 100.0 | 815 | 100.0 | 217 | 100.0 | 237 | 100.0 | 2 311 | 100.0 |

TABLE 11. STAFF MOBILITY (REASSIGNMENTS BETWEEN ORGANIZATIONAL LOCATIONS) AS AT 31 JULY 2011

| Location leaving | Location joining | | | | | | | | | | | | | | | | | |
|-----------------------|------------------|-------------|-----------|-------------|--------------|------------|-----------------|-------------|-----------|------------|-----------------------|------------|-----------------|-------------|------------|--------------|--|--|
| | Headquarters | | Africa | | The Americas | | South-East Asia | | Europe | | Eastern Mediterranean | | Western Pacific | | Total | | | |
| | No. | % | No. | % | No. | % | No. | % | No. | % | No. | % | No. | % | No. | % | | |
| Headquarters | 14 | 27.5 | 3 | 5.9 | 2 | 3.9 | 9 | 17.6 | 12 | 23.5 | 3 | 5.9 | 8 | 15.7 | 51 | 100.0 | | |
| Africa | 4 | 4.9 | 75 | 91.5 | 0 | 0.0 | 0 | 0.0 | 0 | 0.0 | 0 | 0.0 | 3 | 3.7 | 82 | 100.0 | | |
| The Americas | 0 | 0.0 | 0 | 0.0 | 0 | 0.0 | 1 | 0.0 | 0 | 0.0 | 0 | 0.0 | 0 | 0.0 | 1 | 100.0 | | |
| South-East Asia | 7 | 19.4 | 1 | 2.8 | 0 | 0.0 | 23 | 63.9 | 0 | 0.0 | 0 | 0.0 | 5 | 13.9 | 36 | 100.0 | | |
| Europe | 3 | 15.8 | 0 | 0.0 | 0 | 0.0 | 2 | 10.5 | 10 | 52.6 | 2 | 10.5 | 2 | 10.5 | 19 | 100.0 | | |
| Eastern Mediterranean | 4 | 14.8 | 0 | 0.0 | 0 | 0.0 | 6 | 22.2 | 0 | 0.0 | 16 | 59.3 | 1 | 3.7 | 27 | 100.0 | | |
| Western Pacific | 8 | 21.1 | 0 | 0.0 | 0 | 0.0 | 0 | 0.0 | 1 | 2.6 | 1 | 2.6 | 28 | 73.7 | 38 | 100.0 | | |
| Total | 40 | 15.7 | 79 | 31.1 | 2 | 0.8 | 41 | 16.1 | 23 | 9.1 | 22 | 8.7 | 47 | 18.5 | 254 | 100.0 | | |

TABLE 12. DISTRIBUTION OF OCCUPIED PROFESSIONAL AND HIGHER CATEGORY POSTS ACROSS MAIN OCCUPATIONAL GROUPS¹

| 1 Professional, managerial and technical work | | % | | | |
|---|---|------|-----------|--|------|
| I.A. | Administrative specialists | 31.3 | I.A. | Administrative specialists | |
| I.B. | Architects, engineers | 0.8 | I.A. | Administrative (general) | 3.2 |
| I.C. | Archivists, curators, information specialists and librarians | 0.9 | I.A.01. | Financial management specialists | 11.2 |
| I.D. | Artists | 0.0 | I.A.02. | Management and programme analysts | 12.6 |
| I.E. | Economists | 1.6 | I.A.03. | Building services administrators | 2.5 |
| I.F. | Education specialists | 0.4 | I.A.04. | Meetings services administrators | 0.7 |
| I.G. | Jurists | 1.4 | I.A.05. | Computer information systems specialists | 17.4 |
| I.H. | Life scientists | 3.8 | I.A.06. | Human resources management specialists | 7.3 |
| | | | I.A.07. | Printing services specialists | 0.3 |
| | | | I.A.08. | Public information specialists | 15.6 |
| | | | I.A.09. | Purchasing and contracting specialists | 2.3 |
| | | | I.A.10. | Representation and protocol specialists | 4.7 |
| | | | I.A.11. | Technical cooperation administrators | 6.4 |
| | | | I.A.12. | Administrative officers | 13.0 |
| | | | I.A.21. | Auditors | 1.3 |
| | | | I.A.22. | Hospital administrators | 0.0 |
| | | | I.A.23. | Records and documents administrators | 0.7 |
| I.I. | Dental, nutrition, medical, nursing and veterinary specialists | 50.3 | I.I. | Dental, nutrition, medical, nursing and veterinary specialists | |
| I.J. | Physical scientists | 0.3 | I.I. | Medical specialists (general) | 1.2 |
| I.K. | Sales and marketing specialists | 0.2 | I.I.01. | Dentists | 0.2 |
| I.L. | Social scientists | 1.7 | I.I.02. | Dieticians and nutritionists | 2.6 |
| I.M. | Statisticians and mathematicians | 1.2 | I.I.03. | Medical specialists | 90.5 |
| I.N. | Transportation specialists | 0.1 | I.I.04. | Nursing specialists | 0.7 |
| I.O. | Writers, translators, interpreters | 2.5 | I.I.05. | Opticians and optometrists | 0.2 |
| I.P. | Professional, managerial and technical specialists for which no job family exists | 1.2 | I.I.06. | Pharmacists | 2.0 |
| I.Q. | Postal services specialists | 0.0 | I.I.07. | Sanitarians (public health) | 0.2 |
| I.R. | Environmental specialists | 0.9 | I.I.08. | Veterinarians | 0.4 |
| I.S. | Relief specialists | 1.3 | I.I.09. | Rehabilitation specialists | 0.5 |
| I.T. | Electronic communications specialists | 0.1 | I.I.10. | Health laboratory specialists | 1.6 |
| I.U. | Cultural development specialists | 0.0 | | | |
| | | | I.I.03. | Medical specialists (general) | 8.6 |
| | | | I.I.03.A. | Anaesthesiologists | 0.1 |
| | | | I.I.03.B. | Epidemiologists | 12.1 |
| | | | I.I.03.C. | Dermatologists | 0.1 |
| | | | I.I.03.D. | General practitioners | 0.4 |
| | | | I.I.03.E. | Haematologists and blood transfusion specialists | 0.6 |
| | | | I.I.03.F. | Neurologists | 0.1 |
| | | | I.I.03.G. | Family health specialists | 5.0 |
| | | | I.I.03.H. | Ophthalmologists | 0.5 |
| | | | I.I.03.I. | Immunologists | 2.2 |
| | | | I.I.03.J. | Pathologists | 0.1 |
| | | | I.I.03.K. | Noncommunicable disease specialists | 1.5 |
| | | | I.I.03.L. | Geriatricians | 0.1 |
| | | | I.I.03.M. | Mental health specialists | 1.6 |
| | | | I.I.03.N. | Public health specialists | 46.9 |
| | | | I.I.03.O. | Radiologists | 0.2 |
| | | | I.I.03.P. | Surgeons | 0.1 |
| | | | I.I.03.Q. | Traditional medicine specialists | 0.4 |
| | | | I.I.03.R. | Emergency care specialists | 0.2 |
| | | | I.I.03.S. | Communicable disease specialists | 15.8 |
| | | | I.I.03.T. | Occupational health specialists | 0.6 |

¹ Occupied posts only; refers to the requirements of the job, not the skills of the incumbent.

Coding is according to the Common Classification of Occupational Groups, the occupational directory of the United Nations system.