



الموارد البشرية: التقرير السنوي

تقرير من الأمانة

حالة ملاك الموظفين

- ١- يعرض هذا التقرير حالة ملاك موظفي المنظمة في ٣١ تموز/يوليو ٢٠١٠، ويعرض أيضاً، نظراً لأن التقارير السنوية عن الموارد البشرية متاحة منذ أكثر من ١٠ سنوات، تحليلاً لبعض جوانب تطور القوى العاملة. وتشمل البيانات التفاصيل الخاصة بما يلي: فئات التعيين، وتوزيع الموظفين حسب الجنس، والتمثيل الجغرافي، والسن والرتبة الوظيفية ومدة الخدمة ومعدل دوران الموظفين، وتوزيع الموظفين في وظائف الفئة المهنية (الفنية) والفئات العليا عبر الفئات الوظيفية الرئيسية.
- ٢- وسيُعرض التقرير الختامي المشتمل على بيانات وافية عن ملاك الموظفين في ٣١ كانون الأول/ديسمبر ٢٠١٠ على جمعية الصحة العالمية الرابعة والستين.

فئات التعيين

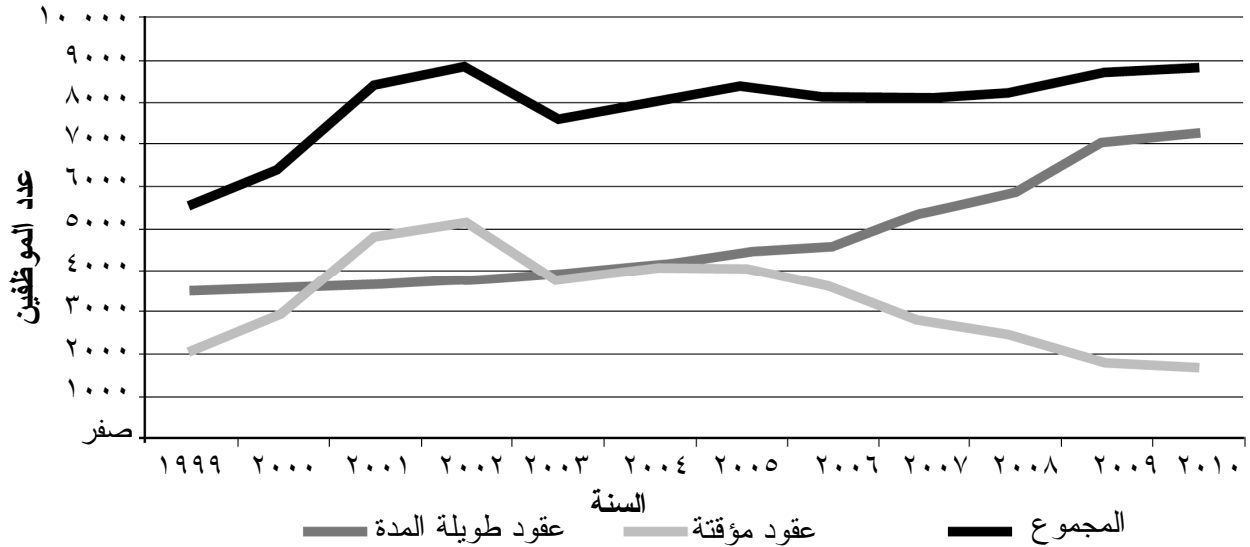
- ٣- في ٣١ تموز/يوليو ٢٠١٠ بلغ مجموع عدد موظفي المنظمة المعيّنين بعقود محددة المدة أو بعقود دائمة (يُشار إليهما من الآن فصاعداً بوصفهما "التعيينات الطويلة المدة")^٢ ٧١٧٥ موظفاً، وكان ٢٤١٠ موظفاً منهم (٣٣,٦٪) في الفئة المهنية (الفنية) والفئات العليا، وكان ٨٩٢ موظفاً منهم (١٢,٤٪) في فئة الموظفين المهنيين (الفنيين) الوطنيين، وكان ٣٨٧٣ موظفاً منهم (٥٤,٠٪) في فئة الخدمات العامة (انظر الجدول ١). وازداد عدد الموظفين المعيّنين بعقود طويلة المدة بمقدار ٢٢٧ موظفاً (٣,٣٪) مقارنة بالرقم المبلغ عنه في حالة ملاك الموظفين بتاريخ ٣١ كانون الأول/ديسمبر ٢٠٠٩.
- ٤- وفي ٣١ تموز/يوليو ٢٠١٠ كان هناك ١٦٢٤ موظفاً معيّناً بعقود مؤقتة (انظر الشكل ١، الجدول ١)، الأمر الذي يمثل انخفاضاً طفيفاً مقارنة بعدد الموظفين الذين كانوا معيّنين بعقود مؤقتة في ٣١ كانون الأول/ديسمبر ٢٠٠٩. ويمثل الموظفون المؤقتون، في الوقت الحاضر، ١٨,٥٪ من إجمالي القوة

١ لقد تغير التاريخ المرجعي ولم يعد ٣٠ أيلول/سبتمبر وذلك للسماح بإصدار التقرير في فترة أبكر مع إيراد المعطيات النهائية.

٢ هذا الرقم لا يشمل الموظفين العاملين في منظمة الصحة للبلدان الأمريكية أو الوكالة الدولية لبحوث السرطان أو أي وكالة تديرها منظمة الصحة العالمية؛ كما لا يشمل الموظفين العاملين في البرامج الخاصة وفي إطار الترتيبات التعاونية التي تستضيفها المنظمة.

العاملة مقارنة بـ ٤٥,٧٪ كما ورد في التقرير الخاص بعام ٢٠٠٠. ويمثل ذلك انخفاضاً قدره ٢٧,٢٪ في نسبة ذلك النوع من التعيينات وتراجعا بنسبة ٤٤,٧٪ في عدد الموظفين المؤقتين خلال تلك الفترة. وإذا قورن الرقم الخاص بعام ٢٠١٠ بالرقم الخاص بعام ٢٠٠٢ والذي شكل ذروة وقدره ٥٠٩١ موظفاً بعقود مؤقتة^٢ فإن التراجع بالنسبة المئوية في عدد الموظفين العاملين بموجب هذا النوع من التعيينات تبلغ نسبته ٦٨,١٪.

الشكل ١ - عدد الموظفين حسب نوع العقد



٥- ويبين الجدول ٢ توزيع الموظفين المعيّنين بعقود طويلة المدة حسب الموقع التنظيمي للموظف ورتبته الوظيفية وجنسه. وفي إطار توزيع الفئة المهنية (الفنية) والفئة العليا يمكن أن نلاحظ أن نسبة الموظفين حسب الرتبة قد تغيرت بشكل هام في الرتب من م٣ إلى م٥ (م٣: ١٠,٣٪ إلى م٤: ١٥,٣٪؛ م٤: ٢٧,٢٪ إلى م٥: ٣٥,٧٪؛ م٥: ٤٠,٠٪ إلى م٦: ٣١,٥٪). وتعني هذه التغيرات أن مجموعاً قدره ٥٦,٦٪ من الموظفين المعيّنين بعقود طويلة المدة هم على الرتبة م٤ أو أقل مقارنة بـ ٤٥,٣٪ في عام ٢٠٠٠.

فئة الموظفين حسب الموقع التنظيمي ونوع المكتب^٣

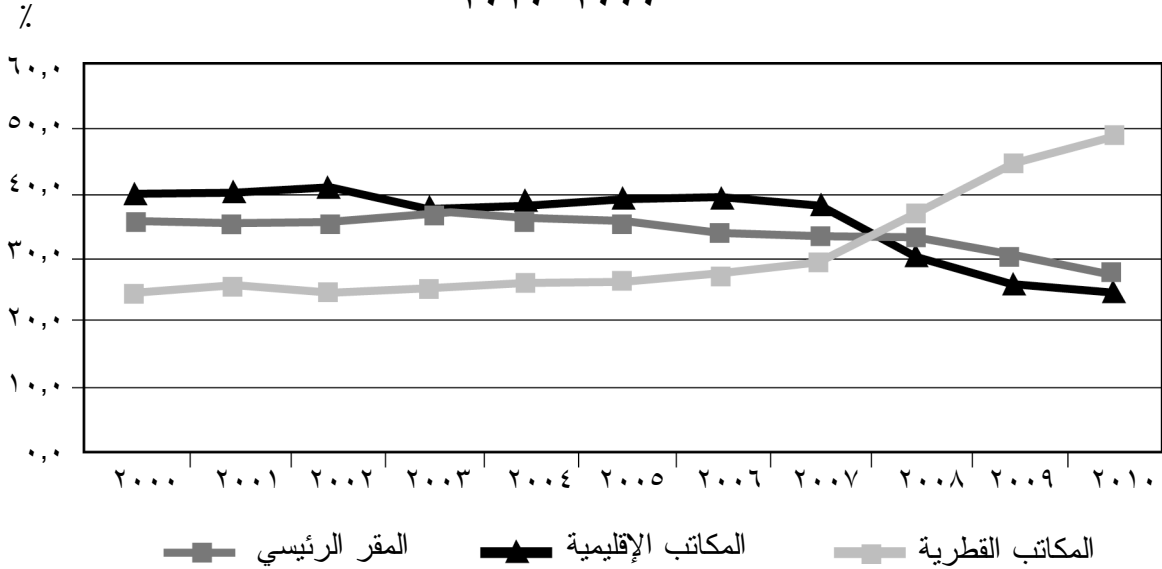
٦- في عام ٢٠٠٠ تم تعيين ٣٥,٥٪ من الموظفين الذين يتمتعون بعقود طويلة المدة في المقر الرئيسي، و ٣٩,٩٪ منهم في المكاتب الإقليمية، و ٢٤,٥٪ منهم في المكاتب القطرية. وفي تموز/ يوليو ٢٠١٠، كانت تلك الأرقام ٢٦,٨٪ و ٢٤,٥٪ و ٤٨,٧٪ على التوالي مما يؤكد تحولاَ ذا بال في موقع الموظفين المعيّنين بموجب عقود طويلة المدة إلى المستوى القطري. ويعكس ذلك توزيع الموارد البشرية على نحو أكثر عقلانية واستراتيجية على جميع مستويات المنظمة حيث يتم ذلك دعماً للعمليات التي تضطلع بها المنظمة في البلدان (انظر الشكل ٢).

١ الوثيقة ج٢٨/٥٤.

٢ الوثيقة ج٣٨/٥٦.

٣ في الجداول الواردة في هذه الوثيقة تشير أعداد الموظفين الخاصة بكل مكتب رئيسي إلى الموظفين الذين يُدير شؤونهم ذلك المكتب وقد يوجد الموظفون المعيّنون في مكان آخر.

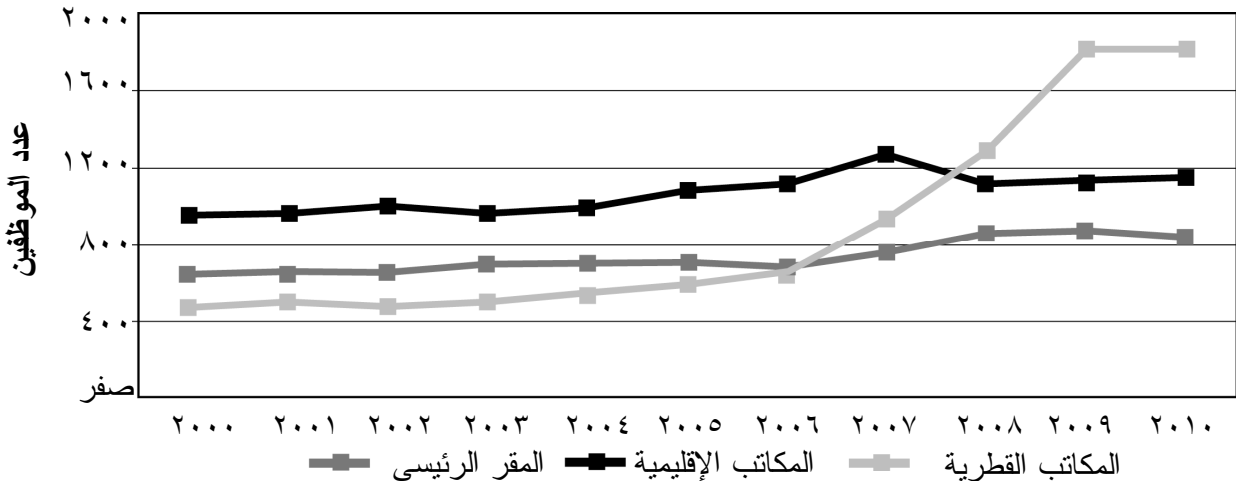
الشكل ٢ - توزيع الموظفين المعيّنين بعقود طويلة المدة حسب نوع المكتب
٢٠١٠-٢٠٠٠



٧- وفي الفترة الممتدة بين عامي ٢٠٠٠ و ٢٠١٠ ازداد عدد الموظفين المعيّنين بموجب عقود طويلة المدة في فئة الموظفين المهنيين الوطنيين بنحو ٧ أمثال حيث ارتفع من ١٢٨ في عام ٢٠٠٠ إلى ٨٩٢ في عام ٢٠١٠. ويشير الشكل ٤ إلى أن أعداد الموظفين الذين ينتمون إلى هذه الفئة على الصعيد القطري قد ارتفعت تدريجياً في الفترة من عام ٢٠٠٠ إلى عام ٢٠٠٧ وقد ارتبطت الزيادة الكبيرة المشاهدة بين عامي ٢٠٠٨ و ٢٠١٠ بالتغيرات التي طرأت على نوع التعيين. وتوجد الغالبية العظمى من الموظفين المهنيين الوطنيين (٧٠,٢%) في الإقليم الأفريقي في حين يوجد ١٠,٥% منهم في الإقليم الأوروبي.

٨- وفيما يتعلق بفئة الخدمات العامة فإن أعداد موظفيها ارتفعت بسرعة في الفترة ما بين عامي ٢٠٠٦ و ٢٠٠٩ واستقرت تلك الأعداد في عام ٢٠١٠ (انظر الشكل ٣).

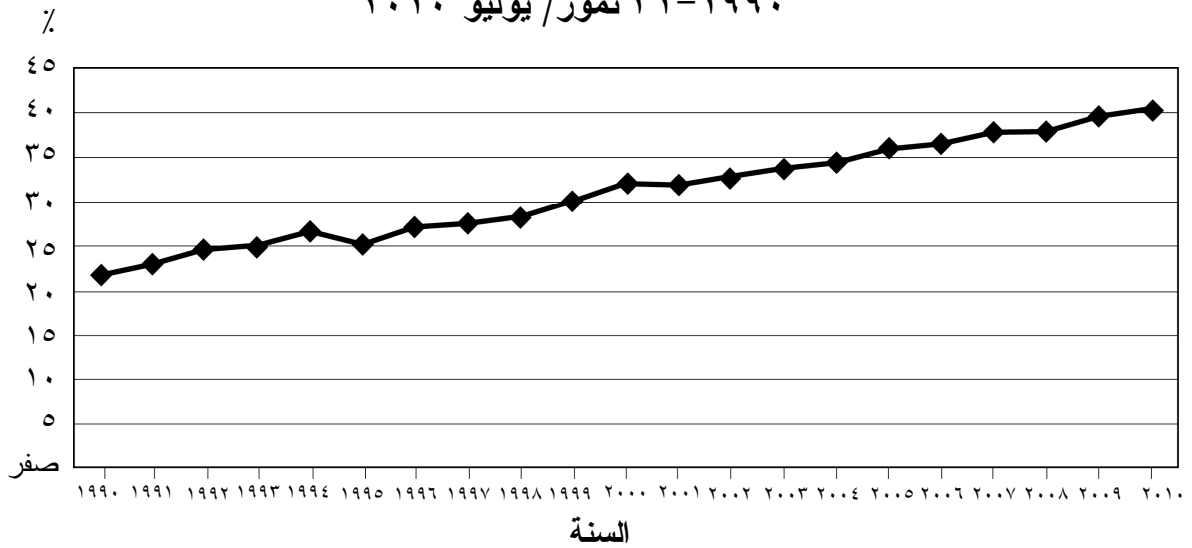
الشكل ٣ - عدد الموظفين المعيّنين بعقود طويلة المدة في فئة الخدمات العامة
٢٠١٠-٢٠٠٠



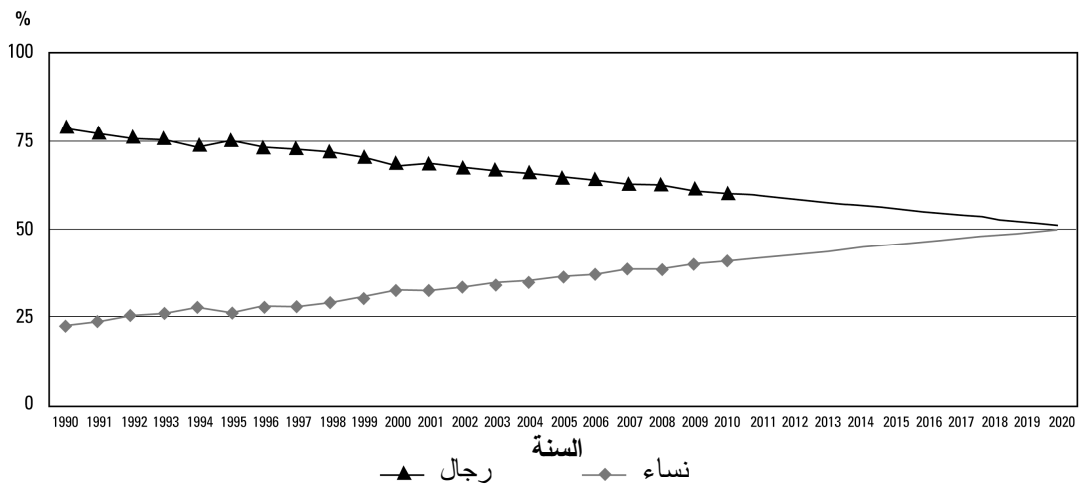
توزيع الموظفين حسب الجنس

٩- لقد ازداد معدل تمثيل المرأة في الفئتين المهنية (الفنية) والعليا باطراد على مدى السنوات العشر الماضية إذ ارتفع من ٣١,٩٪ في كانون الأول/ديسمبر ٢٠٠٠ إلى ٤٠,٢٪ في تموز/يوليو ٢٠١٠. وعلى مدى السنوات العشرين الماضية تضاعف معدل تمثيل المرأة مرتين تقريباً. ويوضح الشكل ٤ الزيادات السنوية التي طرأت على مدى تلك الفترة مما يسלט الأضواء على الجهود المضاعفة التي بذلت لبلوغ الهدف المتمثل في تحقيق التوازن بين الجنسين. وإذا تمت المحافظة على الاتجاه الحالي فإن تحقيق التعادل بين الجنسين في المنظمة يمكن أن يكون هدفاً واقعياً بالنسبة إلى العقد القادم (انظر الشكل ٥).

الشكل ٤ - النسبة المئوية للنساء في وظائف الفئة المهنية (الفنية) والفئة العليا، ١٩٩٠-٣١ تموز/يوليو ٢٠١٠



الشكل ٥ - إسقاط التوجه نحو تحقيق التعادل بين الجنسين في الفئة المهنية (الفنية) والفئة العليا



١٠- وفي ٣١ تموز/ يوليو ٢٠١٠، كان ١٤٤٢ موظفاً (٥٩,٨٪) من الذين ينتمون إلى الفئة المهنية (الفنية) والفئة العليا المعينين بموجب عقود طويلة المدة من الرجال في حين بلغ عدد النساء في هاتين الفئتين ٩٦٨ امرأة (٤٠,٢٪).

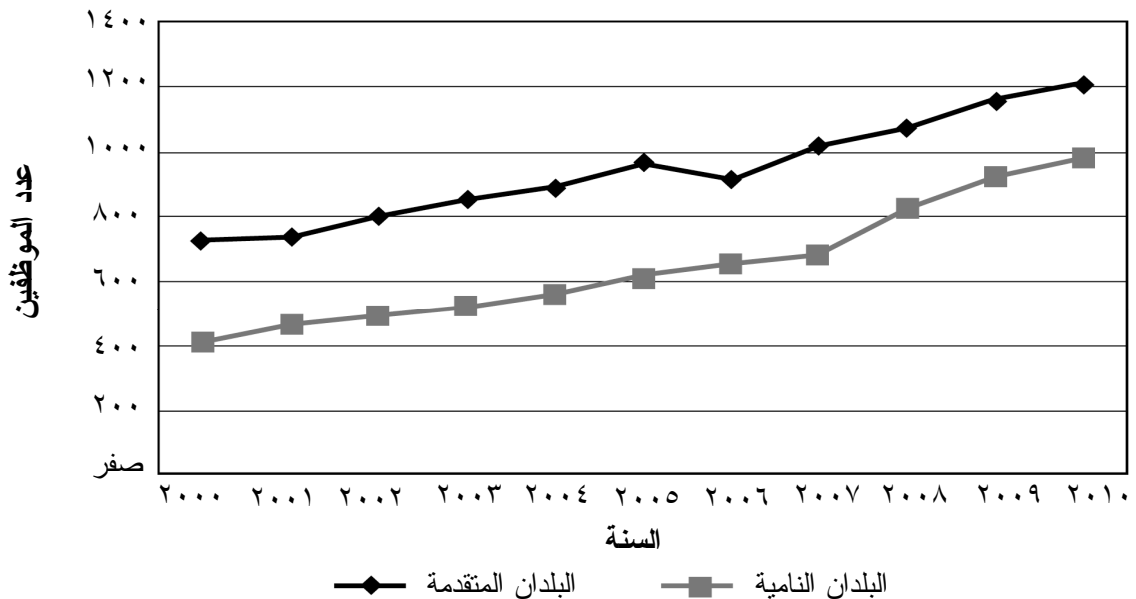
١١- وفي الدرجات العليا في هذه الفئة يفوق عدد الرجال عدد النساء (انظر الجدول ٢) على الرغم من أعدادهن في تلك الدرجات ما فتئت تتزايد بمرور الزمن. ومن الأمثلة على ذلك أن النساء، اللاتي كن، في عام ٢٠٠٠، يشغلن وظائف برتبة م٤ بلغت نسبتهم ٣٤,٧٪ وارتفعت تلك النسبة، في ٣١ تموز/ يوليو ٢٠١٠ لتبلغ ٤٢,٣٪. وعلى مدى الفترة ذاتها، ارتفعت النسبة المئوية للنساء في الرتبة م٥ من ٢٤,٦٪ إلى ٣٣,٣٪. أما في أرفع مستويات كبار الموظفين فإن الصورة السائدة أكثر اختلاطاً. ففي ٣١ تموز/ يوليو ٢٠١٠ بلغت نسبة النساء في الرتبة م٦/١-، ٢١,٠٪ مقارنة بنسبة ٢٤,٥٪ في عام ٢٠٠٠، أما في الرتبة م٢- فإن النسبة المئوية ارتفعت من ٩,٨٪ إلى ٢٤,٤٪ بزيادة تراوحت بين ٢٠,٠٪ و ٣٨,١٪ سُجلت فيما يتعلق بالنساء اللاتي يشغلن وظائف غير محددة الدرجات.

١٢- وفي فئة الموظفين المهنيين الوطنيين ظلت النسبة المئوية للنساء فيها ثابتة نسبياً: إذ بلغت، في تموز/ يوليو ٢٠١٠، ٣٣,٩٪ مقارنة بـ ٣٠,٥٪ في عام ٢٠٠٠. وفي فئة الخدمات العامة شكلت النساء ٥٧,٩٪ من الموظفين في كانون الأول/ ديسمبر ٢٠٠٠ وهن يمثلن الآن ٥٢,٢٪ منهم.

التمثيل الجغرافي

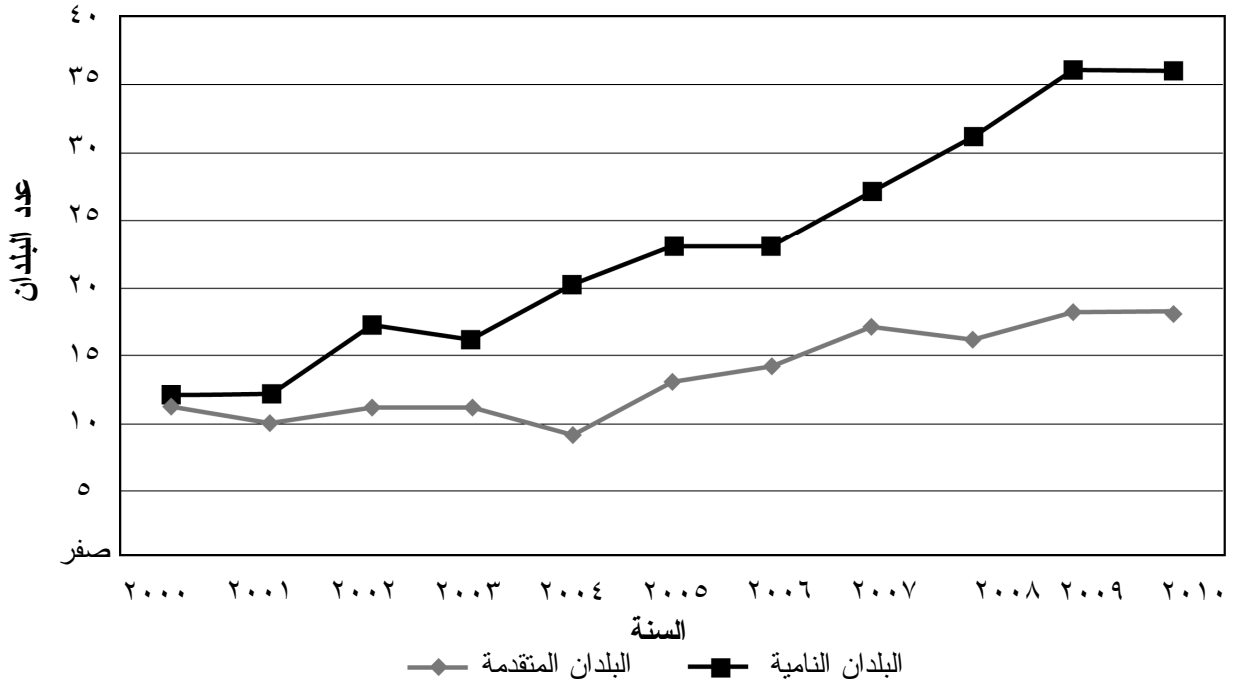
١٣- استمرت الجهود المركزة الرامية إلى تحسين التمثيل الجغرافي وذلك في إطار الأنشطة التي تضطلع بها المنظمة سعياً منها إلى تحقيق المزيد من تنوع القوة العاملة. وقد تم تحليل الإحصاءات بهدف إيجاد مرتسمات للتنوع حيث طبقت تلك المرتسمات في سياق احتياجات المنظمة من الموظفين في المستقبل وذلك بغية تسليط الأضواء على مصادر المواهب الجديدة وتحديد الثغرات الموجودة في عملية تخطيط الأنشطة وتحديد المجموعات ذات الأولوية التي يتعين الاهتمام بها (انظر الشكل ٦).

الشكل ٦- عدد الموظفين في الفئة المهنية (الفنية) والفئة العليا الذين يشغلون وظائف تحسب على أساس التمثيل الجغرافي ٢٠١٠-٢٠٠٠



١٤- وكما يتبين من الشكل ٧ فقد أدت الجهود المبذولة من أجل زيادة أعداد مواطني البلدان النامية لتعيينهم في وظائف في الفئتين المهنية (الفنية) والعليا، إلى زيادة عدد البلدان النامية الزائدة التمثيل مقارنة مع النطاق المستصوب الخاص بها.

الشكل ٧- عدد البلدان الزائدة التمثيل في المنظمة
٢٠١٠-٢٠٠٠



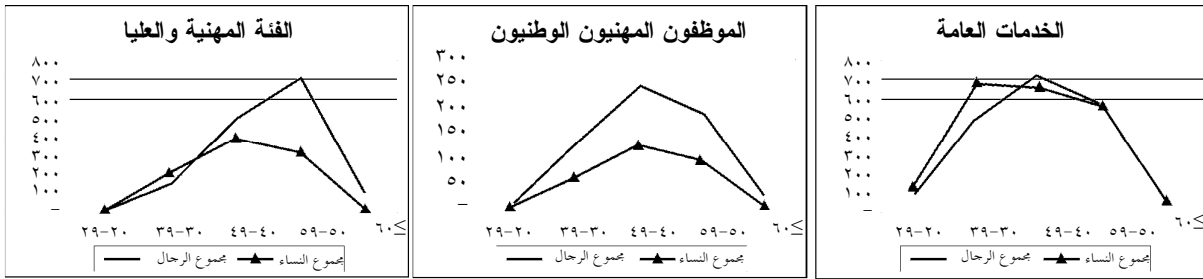
١٥- ويعرض الجدول ٤-أ تفاصيل حالة تمثيل الدول الأعضاء حسب كل إقليم (لا تشمل البيانات الموظفين الذين يشغلون وظائف ممولة من البلدان التي يحملون جنسياتها). وقد طرأت التغيرات التالية منذ التقرير السنوي الماضي المؤرخ في ٣١ كانون الأول/ ديسمبر ٢٠٠٩:

- هناك دولتان عضوان كانتا غير ممثلتين (ليتوانيا وسورينام) أصبحتا الآن ضمن النطاق المستصوب لتمثيلهما الجغرافي؛
- هناك دولة عضو واحدة كانت ناقصة التمثيل (إسرائيل) أصبحت الآن ضمن النطاق المستصوب لتمثيلها الجغرافي؛
- هناك ثلاث دول أعضاء كانت زائدة التمثيل (البرازيل، كولومبيا، تايلند) أصبحت الآن ضمن النطاق المستصوب لتمثيلها الجغرافي؛
- هناك دولتان عضوان كانتا ضمن النطاق المستصوب لتمثيلهما الجغرافي (ألمانيا وجمهورية إيران الإسلامية) أصبحتا الآن غير ممثلة.

السن والرتبة ومدة الخدمة ومعدل دوران الموظفين

١٦- في ٣١ تموز/ يوليو ٢٠١٠ كان ٥٢,٧٪ من الموظفين في الفئة المهنية (الفنية) والفئات العليا دون سن الخمسين. وفي فئة الخدمات العامة كان ٦٩,٨٪ من الموظفين في تلك الفئة العمرية، أما في فئة الموظفين المهنيين (الفنيين) الوطنيين فكان ٦٤,٠٪ من الموظفين دون سن الخمسين (انظر الشكل ٨). وتتراوح أعمار أكبر مجموعة من الموظفين في الفئة المهنية (الفنية) والفئات العليا بين ٥٠ و ٥٩ عاماً (٤٢,٤٪)، أما أكبر مجموعة من الموظفين في فئات الخدمات العامة فتتراوح أعمارها بين ٤٠ و ٤٩ عاماً (٤٢,٠٪). وفي فئة الموظفين المهنيين (الفنيين) الوطنيين تتراوح أعمار أكبر مجموعة بين ٤٠ و ٤٩ عاماً (٣٥,٢٪) (انظر الجدولين ٥ و ٦).

الشكل ٨- عدد الموظفين المعيّنين بعقود طويلة المدة حسب السن والجنس والفئة



١٧- وحسب الإسقاطات الحالية ستتقاعد نسبة ١٣,٦٪ من القوى العاملة خلال السنوات الخمس القادمة (١٨,٥٪ من موظفي الفئة المهنية (الفنية) والفئات العليا) و ٢٧,٢٪ خلال السنوات العشر القادمة (٣٥,٦٪ من موظفي الفئة المهنية (الفنية) والفئات العليا) (انظر الجدول ٩).

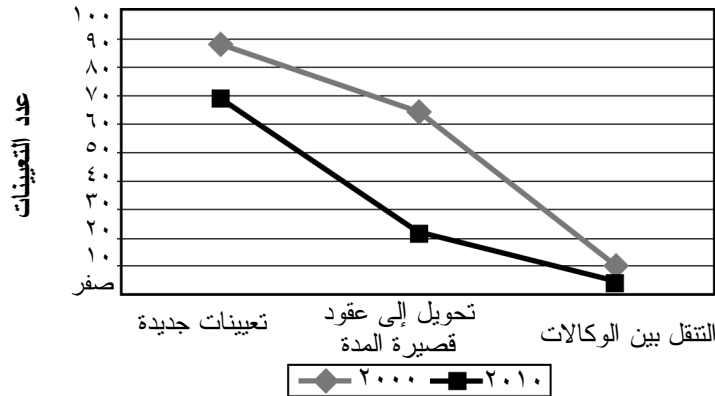
١٨- وعندما تحلل الأرقام حسب الجنس يلاحظ أن الموظفين من الرجال في الفئة المهنية (الفنية) والفئة العليا أكبر سناً من النساء في هاتين الفئتين. ونتيجة لذلك، فإنهم سيتقاعدون قبل زميلاتهم مما سيتيح فرصة مواتية لزيادة تحسين التوازن بين الجنسين.

١٩- وفي عام ٢٠٠٠ شكّل الموظفون الذين تقل مدة خدمتهم عن خمسة أعوام ٢٩,٩٪ من إجمالي الموظفين المعيّنين بموجب عقود طويلة، في حين بلغت هذه النسبة ٥٧,٧٪ في عام ٢٠١٠. ويجسد هذان الرقمان الزيادة الملحوظة في التوظيف بعقود محددة المدة خلال السنوات الخمس الماضية (انظر الجدول ٧).

٢٠- وفي عام ٢٠٠٠ كان متوسط مدة الخدمة ١١,٥ سنة، (٨,٨ سنة للموظفين في الفئة المهنية (الفنية) والفئات العليا، و ١٣,٧ سنة للموظفين في فئة الخدمات العامة). ومنذ عام ٢٠٠٥ ظل متوسط مدة الخدمة ثابتاً عند حوالي ٧ سنوات للموظفين في الفئة المهنية (الفنية) والفئات العليا، وحوالي ٨ سنوات للموظفين في فئة الخدمات العامة.

٢١- ويعرض الجدول ٨ والشكل ٩ البيانات الخاصة بتعيينات الموظفين، بمن فيهم من بدأوا العمل في الفترة الممتدة بين ١ كانون الثاني/يناير ٢٠١٠ و ٣١ تموز/ يوليو ٢٠١٠. وفي حالة موظفي الفئة المهنية (الفنية) والفئات العليا هناك ٦٦ موظفاً (٦٩,٥٪) تم تعيينهم من الخارج، وكان ٢٥ من التعيينات (٢٦,٣٪) عبارة عن تحويلات للعقود المؤقتة القائمة، وأعيد تعيين ٤ موظفين (٤,٢٪) من خلال الانتداب بين الوكالات.

الشكل ٩ - التعيينات والوظائف في الفئة المهنية (الفنية) والفئة العليا، حسب مصدر التعيين



٢٢- ويبين الجدول ٩ الإسقاطات المتعلقة بإحالة الموظفين على التقاعد على مدى السنوات العشر القادمة.

الإجراء المطلوب من المجلس التنفيذي

٢٣- المجلس مدعو إلى أن يحيط علماً بالتقرير.

الجدول*

٢٤- ترد أدناه الجداول المشار إليها في الفقرات السابقة لتيسير الرجوع إليها:

١	عدد الموظفين المعينين بعقود طويلة المدة وبعقود مؤقتة في ٣١ تموز/ يوليو ٢٠١٠
٢	توزيع الموظفين المعينين بعقود طويلة المدة حسب الموقع التنظيمي والرتبة الوظيفية والجنس في ٣١ تموز/ يوليو ٢٠١٠
٣	ملخص للبلدان غير المندرجة ضمن النطاق المستصوب لتمثيلها الجغرافي في ٣١ تموز/ يوليو ٢٠١٠
الجدول ٤-أ	حالة تمثيل البلدان في ٣١ تموز/ يوليو ٢٠١٠
الجدول ٥	الموظفون حسب السن والجنس والموقع في ٣١ تموز/ يوليو ٢٠١٠
الجدول ٦	الموظفون حسب الرتبة الوظيفية والسن (كل المواقع) في ٣١ تموز/ يوليو ٢٠١٠
الجدول ٧	الموظفون حسب مدة الخدمة في ٣١ تموز/ يوليو ٢٠١٠
الجدول ٨	التعيينات التي تمت أثناء عام ٢٠١٠ (حتى ٣١ تموز/ يوليو ٢٠١٠)
الجدول ٩	الإسقاطات الخاصة بتقاعد الموظفين

* ترد هذه الجداول بالإنكليزية فقط، ويمكن الحصول على نسخ منها بالفرنسية عند الطلب.

**TABLE 1. NUMBER OF STAFF HOLDING LONG-TERM AND TEMPORARY APPOINTMENTS
AS AT 31 JULY 2010**

Category	Headquarters	Special programmes and collaborative arrangements	Africa	The Americas	South-East Asia	Europe	Eastern Mediterranean	Western Pacific	Total
Professional staff	1 043	190	418	87	129	177	174	192	2 410
National professional staff	34	0	626	3	45	94	40	50	892
General service staff	830	95	1 474	59	372	266	470	307	3 873
Total	1 907	285	2 518	149	546	537	684	549	7 175
Temporary appointments									
Professional staff	291	202	58	11	67	25	136	40	830
National professional staff	4	0	23	0	54	9	47	8	145
General service staff	266	27	97	6	101	29	68	55	649
Total	561	229	178	17	222	63	251	103	1 624
Total number of staff	2 468	514	2 696	166	768	600	935	652	8 799

TABLE 2. DISTRIBUTION OF STAFF HOLDING LONG-TERM APPOINTMENTS BY ORGANIZATIONAL LOCATION, GRADE AND SEX AS AT 31 JULY 2010

Location	Professional staff																									
	P1		P2		P3		P4		P5		P6/D1		D2		Ungraded		Total		Percentage							
	M	F	T	M	F	T	M	F	T	M	F	T	M	F	T	M	F	T	M	F	T					
Headquarters	0	0	0	15	36	51	87	140	227	185	211	396	246	153	399	85	24	109	9	6	15	655	578	1233	53.1	46.9
Africa	0	0	0	17	14	31	36	21	57	137	50	187	88	13	101	28	11	39	1	0	1	308	110	418	73.7	26.3
The Americas	0	0	0	1	5	6	5	2	7	36	19	55	11	5	16	2	0	2	0	0	0	55	32	87	63.2	36.8
South-East Asia	0	0	0	0	0	0	5	5	10	21	10	31	47	23	70	13	2	15	2	0	2	89	40	129	69.0	31.0
Europe	3	9	12	7	17	24	19	17	36	29	28	57	21	14	35	9	1	10	0	1	1	89	88	177	50.3	49.7
Eastern Mediterranean	1	2	3	4	5	9	12	10	22	38	15	53	36	19	55	24	5	29	1	0	1	117	57	174	67.2	32.8
Western Pacific	0	0	0	0	0	0	6	3	9	51	31	82	58	26	84	12	3	15	1	0	1	129	63	192	67.2	32.8
Total	4	11	15	44	77	121	170	198	368	497	364	861	507	253	760	173	46	219	13	8	21	1442	968	2410	59.8	40.2
Percentage by grade	26.7	73.3	100.0	36.4	63.6	100.0	46.2	53.8	100.0	57.7	42.3	100.0	66.7	33.3	100.0	79.0	21.0	100.0	61.9	38.1	100.0	59.8	40.2	100.0		
Percentage of total	0.6			5.0			15.3			35.7			31.5			9.1			1.9			0.9			100.0	

National professional officers

Location	National professional officers																
	A		B		C		D		Total		Percentage						
	M	F	T	M	F	T	M	F	T	M	F	T	M	F	T		
Headquarters*	0	1	1	10	9	19	9	5	14	0	0	0	19	15	34	55.9	44.1
Africa	11	5	16	160	41	201	279	125	404	4	1	5	454	172	626	72.5	27.5
The Americas	0	0	0	0	1	1	1	1	2	0	0	0	1	2	3	33.3	66.7
South-East Asia	4	2	6	5	6	11	22	5	27	1	0	1	32	13	45	71.1	28.9
Europe	7	7	14	26	36	62	11	7	18	0	0	0	44	50	94	46.8	53.2
Eastern Mediterranean	0	0	0	18	13	31	4	4	8	1	0	1	23	17	40	57.5	42.5
Western Pacific	2	4	6	9	14	23	6	13	19	0	2	2	17	33	50	34.0	66.0
Total	24	19	43	228	120	348	332	160	492	6	3	9	590	302	892	66.1	33.9
Percentage by grade	55.8	44.2	100.0	65.5	34.5	100.0	67.5	32.5	100.0	66.7	33.3	100.0	66.1	33.9	100.0		
Percentage of total	4.8			39.0			55.2			1.0			100.0				

* National professional officers accounted for under headquarters are located in offices outside Geneva (e.g. Addis Ababa, Kobe and Kuala Lumpur).

General service staff

Location	General service staff																									
	G1		G2		G3		G4		G5		G6		G7		Total		Percentage									
	M	F	T	M	F	T	M	F	T	M	F	T	M	F	T	M	F	T								
Headquarters	0	0	0	1	1	2	23	12	35	41	150	191	83	334	417	70	188	258	8	14	22	226	699	925	24.4	75.6
Africa	45	19	64	521	9	530	103	21	124	57	106	163	68	155	223	91	109	200	87	83	170	972	502	1474	65.9	34.1
The Americas	0	0	0	0	0	0	0	0	0	2	9	11	4	13	17	5	21	26	0	5	5	11	48	59	18.6	81.4
South-East Asia	9	1	10	59	0	59	34	8	42	32	43	75	46	48	94	32	16	48	242	130	372	65.1	34.9			
Europe	0	0	0	19	0	19	18	11	29	8	34	42	23	117	140	11	19	30	2	4	6	81	185	266	30.5	69.5
Eastern Mediterranean	33	2	35	49	1	50	46	3	49	22	65	87	38	102	140	34	39	73	10	26	36	232	238	470	49.4	50.6
Western Pacific	3	5	8	19	0	19	22	9	31	10	57	67	5	84	89	21	44	65	7	21	28	87	220	307	28.3	71.7
Total	90	27	117	668	11	679	246	64	310	172	464	636	267	853	1120	264	436	700	144	167	311	1851	2022	3873	47.8	52.2
Percentage by grade	76.9	23.1	100.0	98.4	1.6	100.0	79.4	20.6	100.0	27.0	73.0	100.0	23.8	76.2	100.0	37.7	62.3	100.0	46.3	53.7	100.0	47.8	52.2	100.0		
Percentage of total	3.0			17.5			16.4			28.9			18.1			8.0			8.0			100.0				

M – male, F – female, T – total.

TABLE 3. SUMMARY OF COUNTRIES NOT WITHIN RANGE BY REGION AS AT 31 JULY 2010

Region	Unrepresented countries	Underrepresented countries	Overrepresented countries
Africa	Lesotho Seychelles Swaziland		Algeria Benin Burkina Faso Burundi Cameroon Congo Côte d'Ivoire Democratic Republic of the Congo Ethiopia Gambia Ghana Guinea Kenya Madagascar Malawi Mali Niger Nigeria Rwanda Senegal South Africa Togo Uganda United Republic of Tanzania Zambia Zimbabwe
The Americas	Antigua and Barbuda Bahamas Barbados Grenada Puerto Rico* Saint Kitts and Nevis Saint Lucia Saint Vincent and the Grenadines Suriname		Canada Peru

* Associate Member.

Region	Unrepresented countries	Underrepresented countries	Overrepresented countries
South-East Asia			India Sri Lanka
Europe	Andorra Bosnia and Herzegovina Cyprus Iceland Luxembourg Monaco Montenegro San Marino The former Yugoslav Republic of Macedonia		Belgium Denmark France Germany Ireland Italy Netherlands Russian Federation Spain Sweden Switzerland United Kingdom of Great Britain and Northern Ireland
Eastern Mediterranean	Kuwait Oman Qatar United Arab Emirates	Saudi Arabia	Egypt Iran (Islamic Republic of) Jordan Lebanon Pakistan Sudan Tunisia
Western Pacific	Brunei Darussalam Cook Islands Kiribati Lao People's Democratic Republic Micronesia (Federated States of) Nauru Niue Palau Papua New Guinea Samoa Tokelau* Tonga Tuvalu Vanuatu	China Japan Republic of Korea Singapore	Australia Malaysia New Zealand Philippines

* Associate Member.

TABLE 4a. STATUS OF REPRESENTATION OF COUNTRIES AS AT 31 JULY 2010

African Region

Country	Range	Staff by grade and sex																			
		P1		P2		P3		P4		P5		P6/D.1		D2		Ungraded		All professional staff			
		M	F	M	F	M	F	M	F	M	F	M	F	M	F	M	F	M	F	Total	
Algeria	2-10					1	2	2	2	4	1								8	4	12
Angola	1-8			1		1		2	1	1	1					1			6	1	7
Benin	1-8							8		2		1							10	1	11
Botswana	1-8		1						1										1	2	3
Burkina Faso	1-8		1	2	2	2	2	2	3	7	1								12	6	18
Burundi	1-8							2	3	4	2	2							8	5	13
Cameroon	1-8	1	1	4	1	4	1	5	2	1	1	2	1						13	6	19
Cape Verde	1-7											1							0	1	1
Central African Republic	1-8							2		1		1							4	0	4
Chad	1-8		1	2		1		1		2									5	1	6
Comoros	1-7									1									1	0	1
Congo	1-8		5			5		4		1		1							16	0	16
Côte d'Ivoire	1-8					3		3	1	4	1	2							10	4	14
Democratic Republic of the Congo	2-12					2		15	1	4	1	1	2						24	1	25
Equatorial Guinea	1-7									1		1							2	0	2
Eritrea	1-8		1	1		1		4											5	1	6
Ethiopia	2-12		2	1	1	1	1	7	4	7	1	1							15	9	24
Gabon	1-8							2	1	1									2	2	4
Gambia	1-8		1					6	1			1							8	1	9
Ghana	1-8		1	1		1	5	4	5	1	1	1							11	8	19
Guinea	1-8		1				4		2	1	1								8	1	9
Guinea-Bissau	1-8						1	1	1	1	1								2	2	4
Kenya	1-10					1	4	7	3	2	2								9	10	19

Country	Range	Staff by grade and sex																				
		P1		P2		P3		P4		P5		P6/D.1		D2		Ungraded		All professional staff				
		M	F	M	F	M	F	M	F	M	F	M	F	M	F	M	F	M	F	Total		
Lesotho	1-8																			0	0	0
Liberia	1-8			1				1												1	2	3
Madagascar	1-8		1	2	1	2	1	3	1											4	7	11
Malawi	1-8				1		3	1	6											10	1	11
Mali	1-8			1		1	10	1	5	1				1						17	2	19
Mauritania	1-8		2				3		2	1										8	0	8
Mauritius	1-8		1		1	1	2		1	1										6	1	7
Mozambique	1-8						1	2	1	1	1									3	3	6
Namibia	1-8						1	1	1											2	1	3
Niger	1-8					2	2	1	3	1										6	3	9
Nigeria	4-14		1		3	1	9		7	2	3									23	3	26
Rwanda	1-8			1			4		9		1									14	1	15
Sao Tome and Principe	1-7		1				1													2	0	2
Senegal	1-8						4	3	5	2	1	1			1					10	7	17
Seychelles	1-7																			0	0	0
Sierra Leone	1-8					1	1	1	1	1										2	3	5
South Africa	4-11					1	1	3	6	3										1	7	8
Swaziland	1-7																			0	0	0
Togo	1-8				2		5	1	5	2										14	1	15
Uganda	1-8				1		6	5	8	1	2	1								17	7	24
United Republic of Tanzania	1-10					2	6	3	1	2	1	2								8	9	17
Zambia	1-8			1		2	3	4	5	1	1									9	8	17
Zimbabwe	1-8		1	3	3		2	1	4	1	2									12	5	17
Total – African Region		0	0	16	14	36	22	143	62	122	23	34	14	2	2	2	2	2	2	355	138	493

M – male, F – female.

TABLE 4b. STATUS OF REPRESENTATION OF COUNTRIES AS AT 31 JULY 2010

Region of the Americas

Country	Range	Staff by grade and sex																					
		P1		P2		P3		P4		P5		P6/D1		D2		Ungraded		All professional staff					
		M	F	M	F	M	F	M	F	M	F	M	F	M	F	M	F	M	F	Total			
Antigua and Barbuda	1-7																			0	0	0	
Argentina	9-16			1	2	6	3	1	1	1	1									1	8	8	16
Bahamas	1-7																				0	0	0
Barbados	1-7																				0	0	0
Belize	1-7							1													0	1	1
Bolivia (Plurinational State of)	1-8			1	2	1	1	1	1	1											0	5	5
Brazil	21-29					3	6	6	4	4	6										16	13	29
Canada	19-26	1	1	2	1	6	14	9	13	5	3	2	2								32	25	59
Chile	2-9		1		1	2	2	1	1												1	4	5
Colombia	3-10			1	1	3	1	3	1												6	4	10
Costa Rica	1-8			1		2															2	1	3
Cuba	1-8				1	5	1	1	1												7	0	7
Dominica	1-7																		1	0	1	1	1
Dominican Republic	1-8			1	1	1															2	0	2
Ecuador	1-8			1	2	2	2	2	2												3	2	5
El Salvador	1-8				1	2	1	1	1												2	2	4
Grenada	1-7																				0	0	0
Guatemala	1-8					1	4	4	4												5	0	5
Guyana	1-7			1	1	1	1	1	1												1	2	3
Haiti	1-8							1	1												1	0	1
Honduras	1-8					2	1	1	1												3	0	3
Jamaica	1-8					1	1	1	1												0	1	1
Mexico	11-17			1	2	1	4	4	2				1								7	8	15
Nicaragua	1-8					2															0	2	2

Country	Range	Staff by grade and sex														All professional staff					
		P1		P2		P3		P4		P5		P6/D1		D2		Ungraded		M	F	Total	
		M	F	M	F	M	F	M	F	M	F	M	F	M	F	M	F	M	F	Total	
Panama	1-8									1									1	0	1
Paraguay	1-8						1												1	0	1
Peru	2-10			1	2	1	7	1			1								9	3	12
Puerto Rico*	1-8																		0	0	0
Saint Kitts and Nevis	1-7																		0	0	0
Saint Lucia	1-7																		0	0	0
Saint Vincent and the Grenadines	1-7																		0	0	0
Suriname	1-7																		0	0	0
Trinidad and Tobago	1-8			1	1					1	1								2	2	4
United States of America	142-193	1		2	5	16	26	32	42	24	11	5	2	1					89	83	172
Uruguay	1-8					1	1												1	1	2
Venezuela (Bolivarian Republic of)	2-9			1					1	3	1								4	2	6
Total – Region of the Americas		1	1	5	10	13	38	80	68	79	42	22	8	5	1	0	2	205	170	375	

* Associate Member.
M – male, F – female.

TABLE 4c. STATUS OF REPRESENTATION OF COUNTRIES AS AT 31 JULY 2010

South-East Asia Region

Country	Range	Staff by grade and sex														All professional staff					
		P1		P2		P3		P4		P5		P6/D1		D2		Ungraded		M	F	Total	
		M	F	M	F	M	F	M	F	M	F	M	F	M	F	M	F				
Bangladesh	4-14					1			6	3	1	2							12	1	13
Bhutan	1-8						1	1	1	1	1								3	2	5
Democratic People's Republic of Korea	1-8																		1	0	1
India	27-38		1	2	16	5	27	12	14	13	5	1	1	1	1	1	1	1	63	35	98
Indonesia	7-14							2		4	3	1	1						5	6	11
Maldives	1-7										1	1							1	1	2
Myanmar	2-10								1	2	3	3	1						5	5	10
Nepal	1-8								1		3	4							8	0	8
Sri Lanka	1-8		2			1	1		4	3	1	1							8	5	13
Thailand	4-12						1	1	1	1	5	3				1			6	6	12
Timor-Leste	1-7										1								1	0	1
Total – Region of the Americas		0	0	3	2	17	9	38	15	31	30	21	3	2	1	1	1	1	113	61	174

M – male, F – female.

TABLE 4d. STATUS OF REPRESENTATION OF COUNTRIES AS AT 31 JULY 2010

European Region

Country	Range	Staff by grade and sex																				
		P1		P2		P3		P4		P5		P6/D1		D2		Ungraded		All professional staff				
		M	F	M	F	M	F	M	F	M	F	M	F	M	F	M	F	M	F	Total		
Albania	1-8																			0	1	1
Andorra	1-7																			0	0	0
Armenia	1-8								1											1	0	1
Austria	7-14		1	2				3	1		1				1					4	5	9
Azerbaijan	1-8				1			2	2											3	2	5
Belarus	1-8							1	1											1	1	2
Belgium	9-15		1	1	2	2	6	11	1	5				2						21	10	31
Bosnia and Herzegovina	1-8																			0	0	0
Bulgaria	1-8			1	1	1	1	1	2											2	4	6
Croatia	1-8			1	1		3			1										2	4	6
Cyprus	1-7																			0	0	0
Czech Republic	2-9							1	2	1										2	2	4
Denmark	6-12	1		1	2	2	3	1	5	3									1	13	6	19
Estonia	1-8							1			1									1	1	2
Finland	4-11					1	2	2	1	3										3	6	9
France	42-58		1	5	10	14	19	12	25	14	9	5	1	1					1	66	50	116
Georgia	1-8						1		1											1	2	3
Germany	63-86	1	1	2	5	10	17	16	22	12	4	1								49	43	92
Greece	4-11				1	1	1	1	2	1										4	2	6
Hungary	1-8				1	1	1	1	1	1									1	3	4	7
Iceland	1-7																			0	0	0
Ireland	3-9		1	1	6	1	3	4	2	1				1						8	12	20
Israel	3-10						1	1	1											1	2	3
Italy	34-47	1		2	7	5	12	5	15	6	11		5							51	18	69
Kazakhstan	1-8				2		2													2	2	4
Kyrgyzstan	1-8						1													0	1	1
Latvia	1-8						1	1	1											1	2	3
Lithuania	1-8		1																	0	1	1

Country	Range	Staff by grade and sex																All professional staff			
		P1		P2		P3		P4		P5		P6/D1		D2		Ungraded		M	F	Total	
		M	F	M	F	M	F	M	F	M	F	M	F	M	F	M	F	M	F	Total	
Luxembourg	1-8																		0	0	0
Malta	1-7						1												2	0	2
Monaco	1-7																		0	0	0
Montenegro	1-7																		0	0	0
Netherlands	13-20			2	1	4	7	4	14	5	7	2	1						30	17	47
Norway	5-12				2		2	3	1	1									3	6	9
Poland	4-11	1					1		3	2									4	3	7
Portugal	4-10						3	2											2	3	5
Republic of Moldova	1-8			1	1		2												1	3	4
Romania	1-8			1			3												1	3	4
Russian Federation	12-19			1	3	2	5	1	5	3	1		1						15	8	23
San Marino	1-7																		0	0	0
Serbia	1-8			1	1		2	2	1										3	4	7
Slovakia	1-8					1													1	0	1
Slovenia	1-8									1									0	1	1
Spain	18-26	1	1	2	2	2	4	5	5	3	1	1	1						13	15	28
Sweden	8-14			1		5	2	3	2	4			1						5	13	18
Switzerland	9-16			2	1	7	6	5	4	5	4								19	15	34
Tajikistan	1-8					1	1												0	2	2
The former Yugoslav Republic of Macedonia	1-8																		0	0	0
Turkey	5-12						3	1	2	3	1	1							6	5	11
Turkmenistan	1-8			1			1												1	2	3
Ukraine	2-10					2	1	1											3	1	4
United Kingdom of Great Britain and Northern Ireland	37-51	1	2	2	3	6	9	17	13	18	17	6	2	4	2				54	48	102
Uzbekistan	1-10									1									0	1	1
Total – European Region		3	7	10	27	54	77	113	111	149	90	55	12	16	5	2	2	402	331	733	

M – male, F – female.

TABLE 4e. STATUS OF REPRESENTATION OF COUNTRIES AS AT 31 JULY 2010

Eastern Mediterranean Region

Country	Range	Staff by grade and sex																All professional staff					
		P1		P2		P3		P4		P5		P6/D1		D2		Ungraded		M	F	Total			
		M	F	M	F	M	F	M	F	M	F	M	F	M	F	M	F	M	F	Total			
Afghanistan	1-8					2		1							1					3	1	4	
Bahrain	1-7									1										0	2	2	
Djibouti	1-7					1				1										3	0	3	
Egypt	3-12	2	2	2	2	3	8	2	1	5										13	14	27	
Iran (Islamic Republic of)	4-12			1			4	2	4	1										9	4	13	
Iraq	2-9									3							1			4	0	4	
Jordan	1-8			1			3	2	2	1				1						7	4	11	
Kuwait	1-8																			0	0	0	
Lebanon	1-8			3			2	2	1	3										6	6	12	
Libyan Arab Jamahiriya	1-8													1						1	0	1	
Morocco	1-10					1	1	1	1	2										4	2	6	
Oman	1-8																			0	0	0	
Pakistan	5-14			2			5	1	14	2										23	1	24	
Qatar	1-7																			0	0	0	
Saudi Arabia	5-11						1	1	1	1							1			2	2	4	
Somalia	1-8								2	2							1			5	2	7	
Sudan	1-10			3			4	2	6	4										17	2	19	
Syrian Arab Republic	1-8						1	1	2	1										4	1	5	
Tunisia	1-8			2	1		2	1	2	2	4									10	4	14	
United Arab Emirates	2-8																			0	0	0	
Yemen	1-8					3											1			4	0	4	
Total – Eastern Mediterranean Region		0	2	2	2	17	5	33	18	40	14	18	4	2	0	3	0	115	45	160			

M – male, F – female.

TABLE 4f. STATUS OF REPRESENTATION OF COUNTRIES AS AT 31 JULY 2010
Western Pacific Region

Country	Range	Staff by grade and sex																				
		P1		P2		P3		P4		P5		P6/D1		D2		Ungraded		All professional staff				
		M	F	M	F	M	F	M	F	M	F	M	F	M	F	M	F	M	F	Total		
Australia	12-19	1		2		1	1	10	6	8	8	5		1						25	18	43
Brunei Darussalam	1-7																			0	0	0
Cambodia	1-8									1										1	0	1
China	40-55					1	4	5	6	7	2	3				1	1	1	17	13	30	
Cook Islands	1-7																			0	0	0
Fiji	1-7							1	1	1										2	1	3
Japan	121-166			2		3	3	6	8	12	6	1				1				23	19	42
Kiribati	1-7																			0	0	0
Lao People's Democratic Republic	1-8																			0	0	0
Malaysia	3-9			1		1	2	2	4	4		1		1						8	8	16
Marshall Islands	1-7			1																1	0	1
Micronesia (Federated States of)	1-7																			0	0	0
Mongolia	1-8							1	3	1	1									2	4	6
Nauru	1-7																			0	0	0
New Zealand	2-9					2		2	2	3	4	1		1						9	4	13
Niue	1-7																			0	0	0
Palau	1-7																			0	0	0
Papua New Guinea	1-8																			0	0	0
Philippines	3-12			3	2	6	7	6	11	3	1	1	2	1						20	23	43
Republic of Korea	15-21					1	1	2	3	3	1	1				1				8	5	13
Samoa	1-7																			0	0	0
Singapore	3-10							1												0	1	1
Solomon Islands	1-7									1										1	0	1

Country	Range	Staff by grade and sex																							
		P1		P2		P3		P4		P5		P6/D1		D2		Ungraded		All professional staff							
		M	F	M	F	M	F	M	F	M	F	M	F	M	F	M	F	M	F	Total					
Tokelau*	1-7																			0	0	0	0		
Tonga	1-7																						0	0	
Tuvalu	1-7																						0	0	
Vanuatu	1-7																						0	0	
Viet Nam	3-12					1	1	1	2	2													4	3	7
Total – Western Pacific Region		0	1	5	6	15	18	36	43	46	27	12	3	4	0	3	1	121	99	220					

* Associate Member.

M – male, F – female.

TABLE 5. STAFF BY AGE, SEX AND LOCATION AS AT 31 JULY 2010

Professional staff

Location	20–29 years			30–39 years			40–49 years			50–59 years			≥60 years			Total		
	M	F	T	M	F	T	M	F	T	M	F	T	M	F	T	M	F	T
Headquarters	1	9	10	93	155	248	247	228	475	285	176	461	29	10	39	655	578	1 233
Africa	0	1	1	16	10	26	85	45	130	188	52	240	19	2	21	308	110	418
The Americas	0	0	0	3	1	4	16	14	30	27	16	43	9	1	10	55	32	87
South-East Asia	0	0	0	2	7	9	24	11	35	53	18	71	9	5	14	88	41	129
Europe	2	3	5	13	28	41	36	38	74	33	17	50	5	2	7	89	88	177
Eastern Mediterranean	0	0	0	6	5	11	40	29	69	60	20	80	12	2	14	118	56	174
Western Pacific	0	0	0	16	6	22	47	31	78	54	24	78	12	2	14	129	63	192
Total	3	13	16	149	212	361	495	396	891	700	323	1 023	95	24	119	1 442	968	2 410
Percentage by bracket	18.8	81.2	100.0	41.3	58.7	100.0	55.6	44.4	100.0	68.4	31.6	100.0	79.8	20.2	100.0	59.8	40.2	100.0
Percentage of total			0.7			15.0			37.0			42.4			4.9			100.0

National professional officers

Location	20–29 years			30–39 years			40–49 years			50–59 years			≥60 years			Total		
	M	F	T	M	F	T	M	F	T	M	F	T	M	F	T	M	F	T
Headquarters	0	2	2	18	10	28	1	2	3	0	1	1	0	0	0	19	15	34
Africa	1	0	1	79	23	102	202	76	278	153	67	220	19	6	25	454	172	626
The Americas	0	0	0	0	0	0	0	0	0	1	2	3	0	0	0	1	2	3
South-East Asia	0	1	1	2	3	5	9	4	13	19	5	24	2	0	2	32	13	45
Europe	0	1	1	18	19	37	16	19	35	10	11	21	0	0	0	44	50	94
Eastern Mediterranean	0	0	0	4	3	7	9	9	18	9	5	14	1	0	1	23	17	40
Western Pacific	0	0	0	6	6	12	8	20	28	3	7	10	0	0	0	17	33	50
Total	1	4	5	127	64	191	245	130	375	195	98	293	22	6	28	590	302	892
Percentage by bracket	20.0	80.0	100.0	66.5	33.5	100.0	65.3	34.7	100.0	66.5	33.5	100.0	78.5	21.5	100.0	66.1	33.9	100.0
Percentage of total			0.6			21.4			42.0			32.8			3.1			100.0

M – male, F – female, T – total.

General service staff

Location	20-29 years			30-39 years			40-49 years			50-59 years			≥60 years			Total		
	M	F	T	M	F	T	M	F	T	M	F	T	M	F	T	M	F	T
Headquarters	21	34	55	69	213	282	72	211	283	61	220	281	3	21	24	226	699	925
Africa	11	24	35	225	166	391	417	188	605	298	120	418	21	4	25	972	502	1 474
The Americas	0	1	1	4	3	7	6	12	18	1	27	28	0	5	5	11	48	59
South-East Asia	9	7	16	61	52	113	83	36	119	85	32	117	4	3	7	242	130	372
Europe	3	11	14	28	67	95	35	57	92	15	47	62	0	3	3	81	185	266
Eastern Mediterranean	13	27	40	79	89	168	79	77	156	57	44	101	4	1	5	232	238	470
Western Pacific	7	18	25	23	76	99	26	63	89	31	69	91	0	3	3	87	220	307
Total	64	122	186	489	666	1 155	718	644	1 362	548	550	1 098	32	40	72	1 851	2 022	3 873
Percentage by bracket	34.4	65.6	100.0	42.3	57.7	100.0	52.7	47.3	100.0	49.9	50.1	100.0	44.4	55.6	100.0	47.8	52.2	100.0
Percentage of total	4.8			29.8			35.2			28.4			1.9			100.0		

M – male, F – female, T – total.

TABLE 6. STAFF BY GRADE AND AGE (ALL LOCATIONS) AS AT 31 JULY 2010
Professional staff

Grade	20–29 years			30–39 years			40–49 years			50–59 years			≥60 years			Total		
	M	F	T	M	F	T	M	F	T	M	F	T	M	F	T	M	F	T
Ungraded	0	0	0	0	0	0	1	0	1	7	6	13	5	2	7	13	8	21
D2	0	0	0	0	0	0	8	1	9	24	8	32	2	2	4	34	11	45
D1/P6	0	0	0	3	1	4	22	14	36	122	26	148	26	5	31	173	46	219
P5	0	0	0	13	15	28	155	94	249	295	134	429	44	10	54	507	253	760
P4	0	0	0	58	70	128	234	187	421	190	104	294	15	3	18	497	364	861
P3	1	2	3	53	87	140	65	70	135	50	37	87	1	2	3	170	198	368
P2	0	9	9	21	32	53	9	29	38	12	7	19	2	0	2	44	77	121
P1	2	2	4	1	7	8	1	1	2	0	1	1	0	0	0	4	11	15
Total	3	13	16	149	212	361	495	396	891	700	323	1 023	95	24	119	1 442	968	2 410
Percentage by bracket	18.8	81.2	100.0	41.3	58.7	100.0	55.6	44.4	100.0	68.4	31.6	100.0	79.8	20.2	100.0	59.8	40.2	100.0
Percentage of total	0.7			15.0			37.0			42.4			4.9			100.0		

National professional officers

Grade	20–29 years			30–39 years			40–49 years			50–59 years			≥60 years			Total		
	M	F	T	M	F	T	M	F	T	M	F	T	M	F	T	M	F	T
A	0	0	0	9	7	16	11	5	16	4	6	10	0	1	1	24	19	43
B	1	4	5	72	37	109	89	41	130	62	36	98	4	2	6	228	120	348
C	0	0	0	46	20	66	142	81	223	126	56	182	18	3	21	332	160	492
D	0	0	0	0	0	0	3	3	6	3	0	3	0	0	0	6	3	9
Total	1	4	5	127	64	191	245	130	375	195	98	293	22	6	28	590	302	892
Percentage by bracket	20.0	80.0	100.0	66.5	33.5	100.0	65.3	34.7	100.0	66.5	33.5	100.0	78.5	21.5	100.0	66.1	33.9	100.0
Percentage of total	0.6			21.4			42.0			32.8			3.1			100.0		

M – male, F – female, T – total.

General service staff

Grade	20-29 years			30-39 years			40-49 years			50-59 years			≥60 years			Total		
	M	F	T	M	F	T	M	F	T	M	F	T	M	F	T	M	F	T
G7	2	1	3	37	30	67	54	48	102	50	86	136	1	2	3	144	167	311
G6	14	7	21	94	106	200	102	162	264	54	149	203	0	12	12	264	436	700
G5	19	50	69	87	294	381	91	274	365	64	222	286	6	13	19	267	853	1 120
G4	11	46	57	52	209	261	58	124	182	49	72	121	2	13	15	172	464	636
G3	5	13	18	54	15	69	97	26	123	84	10	94	6	0	6	246	64	310
G2	4	3	7	137	3	140	284	1	285	228	4	232	15	0	15	668	11	679
G1	9	2	11	28	9	37	32	9	41	19	7	26	2	0	2	90	27	117
Total	64	122	186	489	666	1 155	718	644	1 362	548	550	1098	32	40	72	1 851	2 022	3 873
Percentage by bracket	34.4	65.6	100.0	42.3	57.7	100.0	52.7	47.3	100.0	49.9	50.1	100.0	44.4	55.6	100.0	47.8	52.2	100.0
Percentage of total	4.8			29.8			35.2			28.4			1.9			100.0		

M – male, F – female, T – total.

TABLE 7. STAFF BY LENGTH OF SERVICE AS AT 31 JULY 2010

Location	Under 5 years			5-9 years			10-14 years			15-19 years			20-24 years			25-29 years			≥30 years			All		
	P	NPO	GS T	P	NPO	GS T	P	NPO	GS T	P	NPO	GS T	P	NPO	GS T	P	NPO	GS T	P	NPO	GS T	P	NPO	GS T
Headquarters	668	34	468 1170	300	0	205 505	122	0	53 175	69	0	55 124	49	0	74 123	22	0	51 73	1233	34	925 2192	1233	34	925 2192
Africa	202	489	1127 1818	113	77	124 314	60	51	53 164	20	1	61 82	10	7	49 66	8	1	38 47	418	626	1474 2518	418	626	1474 2518
The Americas	20	0	9 29	27	0	13 40	22	0	13 35	5	0	5 10	9	3	5 17	2	0	5 7	87	3	59 149	87	3	59 149
South-East Asia	59	24	120 203	37	13	83 133	21	2	41 64	6	1	68 75	1	2	25 28	5	3	31 39	129	45	372 546	129	45	372 546
Europe	100	66	140 306	45	28	81 154	12	0	13 25	12	0	10 22	5	0	10 15	3	0	5 8	177	94	266 537	177	94	266 537
Eastern Mediterranean	87	27	225 339	39	7	143 189	33	1	21 55	4	1	36 41	6	1	26 33	4	0	13 17	174	40	470 684	174	40	470 684
Western Pacific	111	38	126 275	43	3	71 117	20	0	41 61	10	2	22 34	3	3	24 30	3	2	17 22	192	50	307 549	192	50	307 549
Total	1247	678	2215 4140	604	128	720 1452	290	54	235 579	126	5	257 388	83	16	213 312	47	6	160 213	2410	892	3873 7175	2410	892	3873 7175
Percentage by bracket	30.1	16.4	53.5 100.0	41.6	8.8	49.6 100.0	50.1	9.3	40.6 100.0	32.5	1.3	66.2 100.0	26.6	5.1	68.3 100.0	22.1	2.8	75.1 100.0	33.6	12.4	54.0 100.0	33.6	12.4	54.0 100.0
Percentage of total			57.7			20.2			8.1		5.4			4.3				3.0			1.3			100.0

P – Professional and higher categories, NPO – national professional officer, GS – general service, T – total.

TABLE 8. APPOINTMENTS PROCESSED DURING YEAR 2010 (UP TO 31 JULY 2010)

Location	Category	Total staff at 31 July 2010	External appointments		Conversion of temporary contracts		Interagency transfers			Total			
			No. of staff	% of total recruitment	% of women	No. of staff	% of total recruitment	% of women	No. of staff	% of total recruitment	% of women	No. of staff	% of women
Headquarters	P	1 233	39	68.4	41.0	14	24.6	35.7	4	7.0	25.0	57	38.6
	NPO	34	4	100.0	25.0	0	0.0	0.0	0	0.0	0.0	4	25.0
	GS	925	14	60.9	64.3	9	39.1	77.8	0	0.0	0.0	23	69.6
Africa	P	418	4	80.0	25.0	1	20.0	0.0	0	0.0	0.0	5	20.0
	NPO	626	12	92.3	50.0	1	7.7	100.0	0	0.0	0.0	13	53.8
	GS	1 474	15	88.2	26.7	2	11.8	50.0	0	0.0	0.0	17	29.4
The Americas	P	87	2	100.0	100.0	0	1.0	100.0	0	0.0	0.0	2	100.0
	NPO	3	0	0.0	0.0	0	0.0	0.0	0	0.0	0.0	0	0.0
	GS	59	1	100.0	0.0	0	0.0	100.0	0	0.0	0.0	1	0.0
South-East Asia	P	129	0	0.0	0.0	1	100.0	100.0	0	0.0	0.0	1	100.0
	NPO	45	0	0.0	0.0	1	0.0	100.0	0	0.0	0.0	1	100.0
	GS	372	6	75.0	0.0	2	25.0	50.0	0	0.0	0.0	8	12.5
Europe	P	177	8	72.7	37.5	3	27.3	33.3	0	0.0	0.0	11	36.4
	NPO	94	3	42.9	66.7	4	57.1	0.0	0	0.0	0.0	7	28.6
	GS	266	2	40.0	100.0	3	60.0	0.0	0	0.0	0.0	5	80.0
Eastern Mediterranean	P	174	5	71.4	40.0	2	28.6	50.0	0	0.0	0.0	7	57.1
	NPO	40	4	100.0	25.0	0	0.0	0.0	0	0.0	0.0	4	25.0
	GS	470	7	100.0	0.0	0	0.0	0.0	0	0.0	0.0	7	0.0
Western Pacific	P	192	8	66.7	62.5	4	33.3	50.0	0	0.0	0.0	12	58.3
	NPO	50	5	83.3	60.0	1	16.7	0.0	0	0.0	0.0	6	50.0
	GS	307	7	53.8	85.7	6	46.2	16.7	0	0.0	0.0	13	53.8
Total	P	2 410	66	69.5	40.9	25	26.3	36.0	4	4.2	25.0	95	38.9
	NPO	892	28	80.0	42.9	7	20.0	28.6	0	0.0	0.0	35	40.0
	GS	3 873	52	70.3	40.4	22	29.7	54.5	0	0.0	0.0	74	44.6
	All	7 175	146	71.6	24.0	54	26.5	22.2	4	2.0	50.0	204	24.0

P – Professional and higher categories, NPO – national professional officer, GS – general service.

TABLE 9. STAFF RETIREMENT PROJECTIONS^a

Location	Category	Total staff as at 31 July 2010	Staff due to retire											
			By 31 July 2011		By 31 July 2013		By 31 July 2015		By 31 July 2020					
			No.	%	No.	%	No.	%	No.	%				
Headquarters	P	1 233	33	2.7	112	9.1	193	15.7	371	30.1				
	NPO	34	0	0.0	0	0.0	1	0.0	1	2.9				
	GS	925	20	2.2	64	6.9	114	12.3	249	26.9				
Africa	P	418	18	4.3	58	13.9	107	25.6	205	49.0				
	NPO	626	11	1.8	41	6.5	77	12.3	156	24.9				
	GS	1 474	22	1.5	81	5.5	152	10.3	311	21.1				
The Americas	P	87	9	0.0	15	17.2	20	23.0	37	42.5				
	NPO	3	0	0.0	0	0.0	0	0.0	3	100.0				
	GS	59	4	6.8	9	15.3	14	23.7	29	49.2				
South-East Asia	P	129	8	6.2	23	17.8	35	27.1	61	47.3				
	NPO	45	1	2.2	4	8.9	9	20.0	17	37.8				
	GS	372	8	2.2	30	8.1	54	14.5	98	26.3				
Europe	P	177	3	1.7	14	7.9	24	13.6	41	23.2				
	NPO	94	0	0.0	2	0.0	5	0.0	10	10.6				
	GS	266	7	2.6	15	5.6	28	10.5	52	19.5				
Eastern Mediterranean	P	174	13	7.5	21	12.1	34	19.5	73	42.0				
	NPO	40	1	2.5	2	5.0	5	12.5	12	30.0				
	GS	470	7	0.8	19	4.1	32	7.4	75	16.0				
Western Pacific	P	192	6	3.1	21	10.9	33	17.2	70	36.5				
	NPO	50	1	0.0	3	0.0	4	0.0	9	18.0				
	GS	307	6	2.0	16	5.2	36	11.7	72	23.5				
Total	P	2 410	90	3.7	264	11.0	446	18.5	858	35.6				
	NPO	892	14	1.6	52	5.8	101	11.3	208	23.3				
	GS	3 873	74	1.9	234	6.0	430	11.1	886	22.9				
	All	7 175	178	2.5	550	7.7	977	13.6	1 952	27.2				

^a Figures are cumulative. For example, the total number of staff in the professional and higher categories due to retire by 31 July 2013 (264) includes those due to retire by 31 July 2011 (90).
P – Professional and higher categories, NPO – national professional officer, GS – general service.