



الموارد البشرية: التقرير السنوي

تقرير من الأمانة

١- تتخذ المعلومات الواردة أدناه شكل استعراض تمهيدي لحالة ملاك الموظفين في المنظمة بتاريخ ٣٠ أيلول/سبتمبر ٢٠٠٨. وتتضمن تفاصيل ما يلي: الوضع الإجمالي للموظفين حسب موقع العمل الرئيسي والرتبة الوظيفية ونوع التعيين وتوزع الموظفين حسب الجنس والتمثيل الجغرافي والسن وطول فترة خدمة الموظفين وإسقاطات التقاعد وتوزع القوى العاملة فيما بين المجموعات المهنية الرئيسية. وحيث إن البيانات المستقاة من نظام الإدارة العالمي لم تكن ثابتة تماماً في أواخر شهر أيلول/سبتمبر فإن البيانات الواردة في هذا التقرير ينبغي اعتبارها مؤقتة الطابع. وسوف يُقدّم التقرير السنوي العاشر عن الموارد البشرية الذي يتضمن بيانات مستوفاة عن مرتسم ملاك الموظفين حتى ٣١ كانون الأول/ديسمبر ٢٠٠٨ إلى جمعية الصحة العالمية الثانية والستين.

حالات ملاك الموظفين

فئات التعيين

٢- كان في المنظمة، في ٣٠ أيلول/سبتمبر ٢٠٠٨، ما مجموعه ٥٣٩٥ موظفاً إما بتعيينات محددة المدة، تتراوح بين سنة واحدة وخمس سنوات أو بتعيينات متواصلة (يشار إليهما من الآن فصاعداً بوصفهما "التعيينات الطويلة المدة").^١ وكان ٢٠٦٥ موظفاً (٣٨,٣٪) من أصل هؤلاء من الفئة المهنية، و٤٢٨ موظفاً (٧,٩٪) من فئة الموظفين المهنيين الوطنيين و٢٩٠٢ من الموظفين (٥٣,٨٪) من فئة الخدمات العامة (انظر الجدول ١). وزاد عدد الموظفين المعيّنين بموجب عقود طويلة المدة بمقدار ١٤٢ موظفاً (٢,٧٪) مقارنة بعددهم المسجل في التقرير السنوي حتى ٣١ كانون الأول/ديسمبر ٢٠٠٧.^٢

٣- وبالإضافة إلى الموظفين المعيّنين بموجب عقود طويلة المدة، بلغ عدد الموظفين المعيّنين بموجب عقود مؤقتة ١٦٦٦ موظفاً (انظر الجدول ٢). ويمثل هؤلاء الموظفين نسبة ٢٣,٦٪ من إجمالي عدد الموظفين، وهو رقم يؤكد على الاتجاه الهبوطي الملحوظ منذ عام ٢٠٠٤.

١ يستثنى من هذا الرقم موظفو منظمة الصحة للبلدان الأمريكية والوكالة الدولية لبحوث السرطان.

٢ انظر الوثيقة ج/٦١/٢٧.

توزع الرجال والنساء في القوة العاملة

- ٤- زادت النسبة المئوية للنساء اللاتي يشغلن وظائف في الفئة المهنية والفئات العليا، زيادة طفيفة منذ صدور التقرير السنوي السابق حتى ٣٠ أيلول/سبتمبر ٢٠٠٧، من ٣٧,٩٪ إلى ٣٧,٧٪ (انظر الشكل).
- ٥- ويرد في الجدول ٣ توزع الموظفين المعيّنين بموجب عقود طويلة المدة حسب الموقع في المنظمة والرتبة والجنس. ويتبين أن هناك، من أصل ٢٠٦٥ موظفاً من موظفي الفئة المهنية المعيّنين بموجب عقود طويلة المدة، ١٢٨٣ (٦٢,١٪) من الرجال و٧٨٢ (٣٧,٩٪) من النساء. ويفوق عدد النساء عدد الرجال في الرتبة م-١ وكما لوحظ في التقرير السنوي السابق حتى ٣٠ أيلول/سبتمبر ٢٠٠٧ يكشف هذا التقرير عن زيادة عدد النساء على عدد الرجال في الرتبتيين م-٢ وم-٣. وتبلغ نسبة تمثيل النساء في الرتبة م-٤ الآن ٤١,٢٪ أما في الرتبة م-٥ فإنها تبلغ ٣١,٤٪، بينما ارتفعت نسبة النساء في الرتبة م-٦/١ من ٢٠,٣٪ إلى ٢٢,١٪. وبلغت نسبتهن في الرتبة م-٢ ٢٣,١٪ وارتفعت نسبتهن في الوظائف غير المحددة الدرجات من ٢٦,١٪ إلى ٢٧,٣٪.

التمثيل الجغرافي

- ٦- من أصل ١٨٨٨ موظفاً يشغلون وظائف محتسبة لأغراض التمثيل الجغرافي، بلغ عدد الموظفين من مواطني البلدان النامية ٧٩٩ موظفاً (٤٢,٣٪). وبلغت نسبة المعيّنين من البلدان النامية ٤٢,٥٪ من مجموع ٢١٦ موظفاً عيّنوا حتى ٣٠ أيلول/سبتمبر ٢٠٠٨، لشغل هذا النوع من الوظائف.
- ٧- وفي شهر أيلول/سبتمبر ٢٠٠٨ بلغ عدد البلدان التي هي ضمن نطاقها المستصوب الخاص بالتمثيل ١٠١ من البلدان، (بما في ذلك ستة بلدان بلغت قمة نطاقها الخاص بالتمثيل)؛ وكان ٤١ بلداً (بما في ذلك دولتان عضوان منتسبتان) غير ممثل، وكانت ٨ بلدان غير ممثلة تمثيلاً كافياً، وكان ٤٥ بلداً ممثلاً تمثيلاً زائداً (انظر الجدول ٤). ويورد الجدول ٥ تفاصيل حالة تمثيل البلدان حسب الأقاليم (وتستثني المعطيات الموظفين الذين يشغلون وظائف مموله من قبل البلدان التي يحملون جنسيتها). وفيما يلي التغييرات التي حدثت منذ التقرير السنوي حتى ٣٠ أيلول/سبتمبر ٢٠٠٧:
- هناك خمسة بلدان كانت غير ممثلة (جزر القمر ودومينيكا وسورينام وجزر مارشال وطاجيكستان) أصبحت الآن ضمن نطاقها المستصوب الخاص بالتمثيل؛
 - هناك بلد واحد كان ناقص التمثيل (الولايات المتحدة الأمريكية) أصبحت الآن ضمن نطاق التمثيل الخاص به؛
 - هناك بلد واحد كان ممثلاً تمثيلاً زائداً (ميانمار) أصبح الآن ضمن نطاق التمثيل الخاص به؛
 - هناك ثلاثة بلدان كانت ضمن نطاق التمثيل الخاص بها (أيسلندا وليتوانا وسوازيلند) أصبحت الآن غير ممثلة؛
 - هناك سبعة بلدان كانت ضمن نطاق التمثيل الخاص بها (الجزائر وبوروندي ومالي وباكستان وبيرو والاتحاد الروسي والسويد) أصبحت الآن ممثلة تمثيلاً زائداً.

- ٨- ويورد الجدول ٦ معلومات عن توزع الموظفين من الفئة المهنية والفئات العليا حسب موقع الانتداب وإقليم الجنسية.

١ انظر الوثيقتين مت ٢٤/١٢٢ إضافة ١ ومت ٢٤/١٢٢ إضافة ١ تصويب ١.

السن والرتبة وطول فترة الخدمة ومعدل استبدال الموظفين

٩- لا تبلغ سن نصف القوى العاملة المهنية (٥٠,٦٪) ٥٠ سنة. وفي فئة موظفي الخدمات العامة مازال الموظفون الذين يبلغون الأربعينيات من العمر يمثلون أكبر فئة عمرية (٣٣,١٪) في حين يمثل الموظفون الذين يبلغون من العمر ٥٠ عاماً أو أكثر أكبر مجموعة في فئة الموظفين المهنيين الوطنيين (٤٢,١٪) (انظر الجدولين ٧ و٨).

١٠- وقد خدمت أكبر مجموعة واحدة بين الموظفين (تمثل ٤٩,٨٪ من القوى العاملة) لفترة تقل عن خمس سنوات. ويزيد متوسط فترة الخدمة التقريبي على سبع سنوات بالنسبة إلى موظفي الفئة المهنية وخمس سنوات بالنسبة إلى فئة الموظفين المهنيين الوطنيين وثمان سنوات بالنسبة إلى موظفي فئة الخدمات العامة (انظر الجدول ٩).

١١- ويعرض الجدول ١٠ بيانات عن تعيينات الموظفين، (بمن فيهم الموظفون الذين تسلموا مقاليد الخدمة في الفترة الممتدة حتى ٣٠ أيلول/سبتمبر ٢٠٠٨). وفي الفئة المهنية، يتضح من هذه البيانات أنه تم تعيين ٨٥ موظفاً (٣٩,٤٪) من الخارج، وأنه تم تعيين ١١٠ موظفين (٥٠,٩٪)، عن طريق تحويل عقود مؤقتة حالياً، وأعيد انتداب ٢١ موظفاً (٩,٧٪) عن طريق النقل بين الوكالات. وضمن الفئة المهنية، بلغت نسبة النساء المعينات ٤٢,٥٪ من التعيينات الجديدة.

١٢- وطبقاً للإسقاطات الحالية سيحل خلال السنوات الخمس القادمة تاريخ تقاعد نحو ١٤,٩٪ من القوى العاملة الحالية، و٣٣,٧٪ من القوى العاملة خلال السنوات العشر المقبلة (انظر الجدول ١١).

المجموعات المهنية

١٣- يتركز أكثر من نصف عدد الوظائف التي يشغلها موظفون مهنيون في فئة "أخصائيي الأسنان والتغذية والطب والتمريض والطب البيطري". ويشكل "الأخصائيون الطبيون" في هذه المجموعة نسبة ٩٠,٣٪، ويشكل "أخصائيو التمريض" نسبة ١,٢٪ (ومرد هذه الزيادة تعيين ثلاثة من العاملين في مجال التمريض). وثاني أكبر مجموعة مهنية هي "الأخصائيون الإداريون" التي تبلغ نسبتها ٣١,١٪. وفي هذه المجموعة تبلغ نسبة "أخصائيي نظم المعلومات الحاسوبية" ١٦,٣٪ ونسبة الموظفين الإداريين ١٥,١٪ ونسبة "أخصائيي الإدارة المالية" ١١,٩٪ من الوظائف ونسبة "أخصائيي الإعلام العمومي" ١١,٦٪ (انظر الجدول ١٢).

الإجراء المطلوب من المجلس التنفيذي

١٤- المجلس التنفيذي مدعو إلى أن يحيط علماً بهذا التقرير.

الشكل والجدول*

١٥- فيما يلي قائمة بالشكل والجدول المشار إليها في الفقرات السابقة لتسهيل الرجوع إليها:

الشكل نسبة النساء في الفئة المهنية والفئات العليا ١٩٩٠ - ٣٠ أيلول/سبتمبر ٢٠٠٨

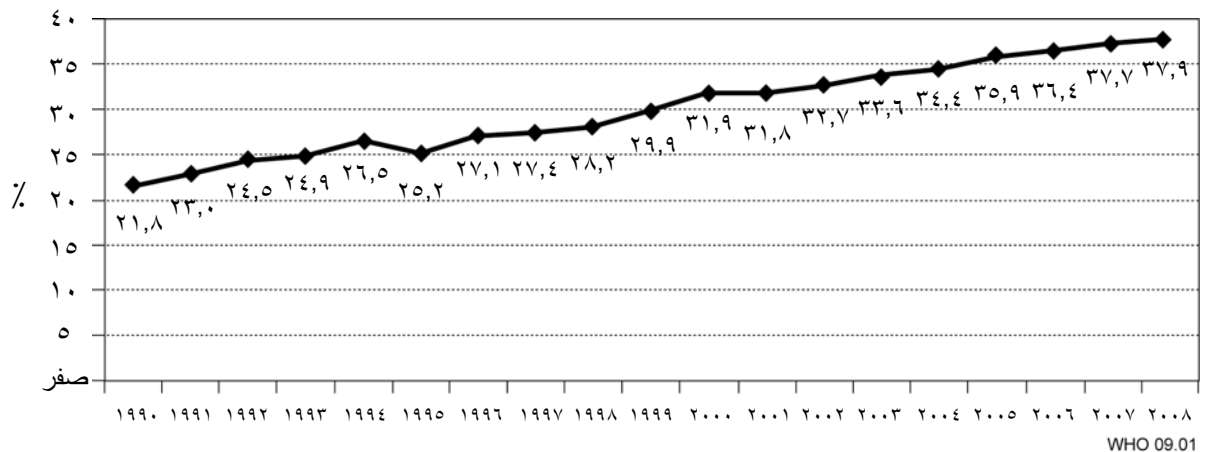
الجدول ١ عدد الموظفين المعينين بموجب عقود طويلة المدة حسب الرتبة والموقع الرئيسي في نهاية عامي ٢٠٠٥ و٢٠٠٧، وفي ٣٠ أيلول/سبتمبر ٢٠٠٨

* ترد هذه الجداول بالإنكليزية فقط، ويمكن الحصول على نسخ منها بالفرنسية عند الطلب.

عدد الموظفين المعيّنين بموجب عقود طويلة المدة وعقود مؤقتة في ٣٠ أيلول/ سبتمبر ٢٠٠٨	الجدول ٢
توزيع الموظفين حسب الموقع في المنظمة، والرتبة والجنس في ٣٠ أيلول/ سبتمبر ٢٠٠٨	الجدول ٣
بيان موجز بالبلدان التي لا تُعتبر ممثلة ضمن نطاقها حسب الإقليم في ٣٠ أيلول/ سبتمبر ٢٠٠٨	الجدول ٤
حالة تمثيل البلدان في ٣٠ أيلول/ سبتمبر ٢٠٠٨	الجدول ٥ أ - و
مجموع موظفي الفئة المهنية والفئات العليا حسب موقع الانتخاب وإقليم الجنسية في ٣٠ أيلول/ سبتمبر ٢٠٠٨	الجدول ٦
الموظفون حسب السن والجنس والموقع في ٣٠ أيلول/ سبتمبر ٢٠٠٨	الجدول ٧
الموظفون حسب الرتبة والسن (جميع المواقع) في ٣٠ أيلول/ سبتمبر ٢٠٠٨	الجدول ٨
الموظفون حسب طول فترة الخدمة في ٣٠ أيلول/ سبتمبر ٢٠٠٨	الجدول ٩
التعيينات خلال عام ٢٠٠٨ (حتى ٣٠ أيلول/ سبتمبر ٢٠٠٨)	الجدول ١٠
الإسقاطات الخاصة بتقاعد الموظفين	الجدول ١١
توزيع الوظائف المشغولة من الفئة المهنية وفئة الوظائف العليا على المجموعات المهنية الرئيسية	الجدول ١٢ **

الشكل - النسبة المئوية للنساء في الفئة المهنية والفئات العليا،

١٩٩٠ - ٣٠ أيلول/ سبتمبر ٢٠٠٨



** يرد هذا الجدول بالإنكليزية والفرنسية.

**TABLE 1. NUMBER OF STAFF HOLDING LONG-TERM APPOINTMENTS BY GRADE AND MAIN LOCATION
AT YEAR END 2005, 2007 AND AT 30 SEPTEMBER 2008¹**

	Staff numbers at 31 December 2005				Staff numbers at 31 December 2007				Staff numbers at 30 September 2008			
	Headquarters	Regional offices	Countries	Total	Headquarters	Regional offices	Countries	Total	Headquarters	Regional offices	Countries	Total
Ungraded	13	6	0	19	18	6	0	24	16	6	0	22
D2	39	6	2	47	40	7	3	50	43	6	3	52
D1/P6	94	37	49	180	109	45	52	206	115	45	48	208
P5	319	193	85	597	353	227	118	698	367	241	112	720
P4	188	154	100	442	280	219	110	609	321	215	146	682
P3	90	71	26	187	138	80	26	244	169	89	21	279
P2	28	47	18	93	25	57	16	98	27	40	25	92
P1	0	0	0	0	0	9	0	9	0	2	8	10
Total professional	771	514	280	1 565	963	650	325	1 938	1 058	644	363	2 065
National professional officers ²	0	27	218	245	0	94	289	383	23	42	363	428
Total general service	687	984	536	2 207	747	1 265	920	2 932	792	1 057	1 053	2 902
Grand total	1 458	1 525	1 034	4 017	1 710	2 009	1 534	5 253	1 873	1 743	1 779	5 395

¹ Figures for headquarters and regional offices include unassigned staff (those seconded to other organizations or on leave without pay).

² National professional officers appearing under Headquarters are located in offices outside Geneva (Addis Ababa, Kobe, Kuala Lumpur, etc.)

**TABLE 2. NUMBER OF STAFF HOLDING LONG-TERM AND TEMPORARY APPOINTMENTS
AS AT 30 SEPTEMBER 2008**

Category	Headquarters	Africa	The Americas	South-East Asia	Europe	Eastern Mediterranean	Western Pacific	Total
Long-term appointments								
Professional staff	1 058	343	95	130	146	134	159	2 065
National professional staff	23	233	12	35	56	35	34	428
General service staff	790	843	73	328	218	365	285	2 902
Total	1 871	1 419	180	493	420	534	478	5 395
Temporary appointments*								
Professional staff	454	10	24	73	55	177	74	867
National professional staff	1	7	0	38	23	25	3	97
General service staff	282	28	5	151	46	104	86	702
Total	737	45	29	262	124	306	163	1 666
Total number of staff	2 608	1 464	209	755	544	840	641	7 061

* Since 1 July 2008 consultant contracts are considered as non-staff contracts.

TABLE 3. DISTRIBUTION OF STAFF BY ORGANIZATIONAL LOCATION, GRADE AND SEX AS AT 30 SEPTEMBER 2008

Location	Professional staff																															
	P1		P2		P3		P4		P5		P6/D1		D2		Ungraded		Total		Percentage													
	M	F	T	M	F	T	M	F	T	M	F	T	M	F	T	M	F	T	M	F	T											
Headquarters	0	0	0	10	17	27	71	98	169	150	171	321	230	137	367	87	28	115	34	9	43	11	5	16	593	465	1 058	56.0	44.0			
Africa	0	0	0	21	12	33	29	20	49	91	31	122	85	20	105	24	7	31	1	1	2	1	0	1	252	91	343	73.5	26.5			
The Americas	0	0	0	1	6	7	7	4	11	44	18	62	7	6	13	1	0	1	0	0	0	0	1	1	60	35	95	63.2	36.8			
South-East Asia	0	0	0	0	0	0	2	5	7	24	7	31	51	19	70	15	4	19	1	1	2	1	0	1	94	36	130	72.3	27.7			
Europe	3	6	9	5	13	18	8	13	21	27	23	50	25	16	41	5	0	5	0	1	1	1	0	1	74	72	146	50.7	49.3			
Eastern Mediterranean	0	1	1	2	4	6	8	8	16	23	11	34	38	12	50	20	5	25	1	0	1	1	0	1	93	41	134	69.4	30.6			
Western Pacific	0	0	0	0	1	1	3	3	6	42	20	62	58	16	74	10	2	12	3	0	3	1	0	1	117	42	159	73.6	26.4			
Total	3	7	10	39	53	92	128	151	279	401	281	682	494	226	720	162	46	208	40	12	52	16	6	22	1 283	782	2 065	62.1	37.9			
Percentage by grade	30.0	70.0	100	42.4	57.6	100	45.9	54.1	100	58.8	41.2	100	68.6	31.4	100	77.9	22.1	100	76.9	23.1	100	72.7	27.3	100	62.1	37.9	100					
Percentage of total			0.5			4.5			13.5			33.0			34.9			10.1			2.5			1.1								

Location	National professional officers																	
	A		B		C		D		Total		Percentage							
	M	F	T	M	F	T	M	F	T	M	F	T	M	F	T			
Headquarters*	2	1	3	7	4	11	6	2	8	1	0	1	16	7	23	69.6	30.4	
Africa	6	3	9	58	16	74	90	59	149	0	1	1	154	79	233	66.1	33.9	
The Americas	2	1	3	0	1	1	1	3	4	1	3	4	4	8	12	33.3	66.7	
South-East Asia	1	0	1	6	2	8	23	3	26	0	0	0	30	5	35	85.7	14.3	
Europe	4	2	6	16	20	36	11	3	14	0	0	0	31	25	56	55.4	44.6	
Eastern Mediterranean	0	0	0	18	15	33	2	0	2	0	0	0	20	15	35	57.1	42.9	
Western Pacific	1	3	4	6	10	16	6	7	13	0	1	1	13	21	34	28.2	71.8	
Total	16	10	26	111	68	179	139	77	216	2	5	7	268	160	428	62.6	37.4	
Percentage by grade	61.5	38.5	100	62	38	100	64.4	35.6	100	28.6	71.4	100	62.6	37.4	100			
Percentage of total			6.4			41.8			50.5			1.6			100			

Location	General service staff																														
	G1		G2		G3		G4		G5		G6		G7		Total		Percentage														
	M	F	T	M	F	T	M	F	T	M	F	T	M	F	T	M	F	T													
Headquarters	0	0	0	1	1	2	22	7	29	36	138	174	77	282	359	58	151	209	6	11	17	200	590	790	25.3	74.7					
Africa	76	23	99	167	2	169	80	13	93	30	65	95	27	106	133	48	77	125	69	60	129	497	346	843	59.0	41.0					
The Americas	0	1	1	0	0	0	0	0	0	4	10	14	4	17	21	5	25	30	1	6	7	14	59	73	19.2	80.8					
South-East Asia	8	1	9	56	0	56	25	10	35	27	37	64	43	39	82	26	15	41	30	11	41	215	113	328	65.5	34.5					
Europe	0	0	0	18	0	18	9	8	17	10	29	39	17	97	114	9	15	24	2	4	6	65	153	218	29.8	70.2					
Eastern Mediterranean	20	2	22	45	0	45	29	5	34	20	76	96	31	58	89	26	26	52	6	21	27	177	188	365	48.5	51.5					
Western Pacific	3	5	8	15	0	15	23	7	30	9	54	63	6	79	85	16	41	57	6	21	27	78	207	285	27.4	72.6					
Total	107	32	139	302	3	305	188	50	238	136	409	545	205	678	883	188	350	538	120	134	254	1 246	1 656	2 902	42.9	57.1					
Percentage by grade	77	23	100	99	1	100	79	21	100	25	75	100	23.2	76.8	100	34.9	65.1	100	47.2	52.8	100	42.9	57.1	100							
Percentage of total			4.8			10.5			8.2			18.8			30.4			18.5			8.8										

* NPOs appearing under headquarters are located in offices outside Geneva (Addis Ababa, Kobe, Kuala Lumpur, etc.)

M – male, F – female, T – total.

TABLE 4. SUMMARY OF COUNTRIES NOT WITHIN RANGE BY REGION AS AT 30 SEPTEMBER 2008
(Note: countries not listed are within range)

Region	Unrepresented countries	Underrepresented countries	Overrepresented countries
Africa	Lesotho Seychelles Swaziland	-	Algeria Benin Burkina Faso Burundi Cameroon Congo Côte d'Ivoire Democratic Republic of the Congo Ethiopia Ghana Kenya Malawi Mali Niger Nigeria Rwanda Senegal South Africa Uganda Zambia Zimbabwe
The Americas	Antigua and Barbuda Bahamas Barbados Belize Grenada Panama	Mexico	Canada Colombia Peru
South-East Asia	-	-	India Sri Lanka Thailand
Europe	Andorra Bosnia and Herzegovina Iceland Lithuania Luxembourg Monaco	Austria Israel	Belgium Denmark France Ireland Italy Netherlands Russian Federation Sweden Switzerland United Kingdom of Great Britain and Northern Ireland
Eastern Mediterranean	Kuwait Oman	Saudi Arabia	Egypt Lebanon Pakistan Sudan
Western Pacific	Brunei Darussalam Cook Islands Kiribati Lao People's Democratic Republic Micronesia (Federated States of) Nauru	China Japan Republic of Korea Singapore	Australia Malaysia New Zealand Philippines

* Associate Member.

TABLE 5a. STATUS OF REPRESENTATION OF COUNTRIES AS AT 30 SEPTEMBER 2008

African Region

Country	Range	Staff by grade and sex																				
		P1		P2		P3		P4		P5		P6/D1		D2		Ungraded		All professional staff				
		M	F	M	F	M	F	M	F	M	F	M	F	M	F	M	F	M	F	Total		
Algeria	2-10					1	1	2	2	4	2									9	3	12
Angola	1-8			1				2			2					1				6	0	6
Benin	1-8			1				7		2	1	1	1							11	2	13
Botswana	1-8			1						1		1								2	1	3
Burkina Faso	1-8					1	2	3	1	3	2									9	3	12
Burundi	1-8							0	2	4	2	1	0							5	4	9
Cameroon	1-8			1	1	4	1	2	2	3	1	1								10	6	16
Cape Verde	1-7									1	1									1	1	2
Central African Republic	1-8							1		1	1									3	0	3
Chad	1-8			1	1			1		1										3	1	4
Comoros	1-7									1										1	0	1
Congo	1-8					7		1		1	1									14	0	14
Côte d'Ivoire	1-8					3	1	1		3	2	1								7	4	11
Democratic Republic of the Congo	2-12					2		8	1	5		2								17	1	18
Equatorial Guinea	1-7							1			1									2	0	2
Eritrea	1-8							1	2											3	0	3
Ethiopia	2-12			1	2	2	4	3	5	1	2									11	9	20
Gabon	1-8			1	1	1				1										2	2	4
Gambia	1-8					2		2		1	0									5	0	5
Ghana	1-8							1	3	4	2	2				1				10	7	17
Guinea	1-8					1		3		3		1								7	1	8
Guinea-Bissau	1-8									1	1									1	1	2
Kenya	1-10							2	2	3	5	2	1							11	9	20
Lesotho	1-8																			0	0	0

Country	Range	Staff by grade and sex														All professional staff					
		P1		P2		P3		P4		P5		P6/D1		D2		Ungraded		M	F	Total	
		M	F	M	F	M	F	M	F	M	F	M	F	M	F	M	F				
Liberia	1-8					1		1	1	1									2	2	4
Madagascar	1-8				1	1	2	2		1									4	3	7
Malawi	1-8					1		2	2	5									8	2	10
Mali	1-8							7		4	1			1					12	1	13
Mauritania	1-8				1			2		3									6	0	6
Mauritius	1-8				1	1	2	1			1								4	2	6
Mozambique	1-8								1	2	1	1							3	2	5
Namibia	1-8							1	1	1									2	1	3
Niger	1-8						1	2	1	3	2								7	2	9
Nigeria	4-14				1	2		7	1	5	2	3	1						19	3	22
Rwanda	1-8							2		8	1								11	1	12
Sao Tome and Principe	1-7				1			1											2	0	2
Senegal	1-8						1	3	2	5	3	2			2				10	8	18
Seychelles	1-7																		0	0	0
Sierra Leone	1-8						1	1	2	1									2	3	5
South Africa	4-11							1	2	7	2	1						1	8	6	14
Swaziland	1-7																		0	0	0
Togo	1-8						2	2		2	2								8	0	8
Uganda	1-8						2	5	3	8	1	1	1						16	5	21
United Republic of Tanzania	1-10							1	2	2	2	1							4	6	10
Zambia	1-8						2	1	2	3	6	1	1						9	7	16
Zimbabwe	1-8				1	2	1	2	2	3	1	2							9	5	14
Total – African Region		0	0	20	10	32	20	92	43	116	26	30	11	4	3	2	1	296	114	410	

M – male, F – female.

TABLE 5b. STATUS OF REPRESENTATION OF COUNTRIES AS AT 30 SEPTEMBER 2008

Region of the Americas

Country	Range	Staff by grade and sex														All professional staff						
		P1		P2		P3		P4		P5		P6/D1		D2		Ungraded		M	F	Total		
		M	F	M	F	M	F	M	F	M	F	M	F	M	F	M	F	M	F	Total		
Antigua and Barbuda	1-7																			0	0	0
Argentina	9-16			1			7	2	1	2					1					10	5	15
Bahamas	1-7																			0	0	0
Barbados	1-7																			0	0	0
Belize	1-7																			0	0	0
Bolivia	1-8			1			2													2	1	3
Brazil	21-29					3	6	8	6	3	3									15	14	29
Canada	19-26	2		1	3	4	8	8	10	4	3	2	1		1					26	21	47
Chile	2-9		1		1	1	1	1	1											2	3	5
Colombia	3-10				1	1	5	3	4	1	2									12	5	17
Costa Rica	1-8						2													2	1	3
Cuba	1-8					1	4	4	1											6	0	6
Dominica	1-7																			1	1	2
Dominican Republic	1-8						1		1	1	1									2	1	3
Ecuador	1-8		1		1	1	1	2												3	2	5
El Salvador	1-8						4	2												4	2	6
Grenada	1-7																			0	0	0
Guatemala	1-8					1			3											4	0	4
Guyana	1-7				1	1	1	1	1											1	2	3
Haiti	1-8						1													1	0	1
Honduras	1-8								1											0	1	1
Jamaica	1-8						1	1												1	1	2
Mexico	11-17					1	1	1	3	1			1							5	3	8
Nicaragua	1-8						1	1												1	1	2

Country	Range	Staff by grade and sex														All professional staff					
		P1		P2		P3		P4		P5		P6/D1		D2		Ungraded		M	F	Total	
		M	F	M	F	M	F	M	F	M	F	M	F	M	F	M	F				
Panama	1-8																		0	0	0
Paraguay	1-8		1				2												2	1	3
Peru	2-10			2			6	2			2								8	4	12
Puerto Rico*	1-8																		0	0	0
Saint Kitts and Nevis	1-7																		0	0	0
Saint Lucia	1-7																		0	0	0
Saint Vincent and the Grenadines	1-7																		0	0	0
Suriname	1-7								1										0	1	1
Trinidad and Tobago	1-8								3					1					1	4	5
United States of America	142-193		3	9	10		32	23	42	25	12	4	3	2	1				99	67	166
Uruguay	1-8						1		1	2									2	2	4
Venezuela (Bolivarian Republic of)	2-9		1				1		3	1	1								4	3	7
Total – Region of the Americas		2	2	8	17	23	87	59	74	44	25	6	6	2	2	2	2	2	213	146	359

* Associate Member.

M – male, F – female.

TABLE 5c. STATUS OF REPRESENTATION OF COUNTRIES AS AT 30 SEPTEMBER 2008

South-East Asia Region

Country	Range	Staff by grade and sex														All professional staff					
		P1		P2		P3		P4		P5		P6/D1		D2		Ungraded		M	F	Total	
		M	F	M	F	M	F	M	F	M	F	M	F	M	F	M	F				
Bangladesh	4-14					1		4		2		2							9	0	9
Bhutan	1-8									1	1	1							2	1	3
Democratic People's Republic of Korea	1-8											1							1	0	1
India	27-38		2	2	9	5	23	13	14	9	6	0		1					54	31	85
Indonesia	7-14					1	2		1	4	1		1						4	6	10
Maldives	1-7												1						2	0	2
Myanmar	2-10								1	2	2	3	1		1				5	5	10
Nepal	1-8										3			3					6	0	6
Sri Lanka	1-8			1	1				1	1	3	1		1	1				6	4	10
Thailand	4-12								1	2	4	5	1	1				1	7	8	15
Timor-Leste	1-7																		1	0	1
Total – South-East Asia Region		0	0	3	3	10	6	33	18	31	23	16	3	3	1	1	1	1	97	55	152

M – male, F – female.

TABLE 5d. STATUS OF REPRESENTATION OF COUNTRIES AS AT 30 SEPTEMBER 2008

European Region

Country	Range	Staff by grade and sex																				
		P1		P2		P3		P4		P5		P6/D1		D2		Ungraded		All professional staff				
		M	F	M	F	M	F	M	F	M	F	M	F	M	F	M	F	M	F	Total		
Albania	1-8		1					1												0	3	3
Andorra	1-7																			0	0	0
Armenia	1-8						1													2	0	2
Austria	7-14					2		1	2		1									3	3	6
Azerbaijan	1-8			1			2	1												3	1	4
Belarus	1-8								1											1	0	1
Belgium	9-15					2	6	5	12	4	7			1						26	11	37
Bosnia and Herzegovina	1-8																			0	0	0
Bulgaria	1-8			1	1		2	2		1										3	4	7
Croatia	1-8			1	2		2	1												2	4	6
Cyprus	1-7								1											1	0	1
Czech Republic	2-9						1	2	2											3	2	5
Denmark	6-12			1	3		2	1	4	1	3			1						10	6	16
Estonia	1-8								1											2	1	3
Finland	4-11						1	1	1	3	3									4	6	10
France	42-58			2	4	7	16	15	9	21	12	8	4	1	2					56	45	101
Georgia	1-8									1	1			1						2	2	4
Germany	63-86	2		2	1	8	15	11	22	11	1	1		1						41	34	75
Greece	4-11								1	3										3	1	4
Hungary	1-8						3	1	1											5	1	6
Iceland	1-7																			0	0	0
Ireland	3-9			1	2		3	1	3	2	2	1		3						8	10	18
Israel	3-10										1									0	1	1
Italy	34-47			3	4	4	11	7	19	5	10	1	5							49	20	69
Kazakhstan	1-8					1		2												1	2	3
Kyrgyzstan	1-8							1												0	1	1

Country	Range	Staff by grade and sex																			
		P1		P2		P3		P4		P5		P6/D1		D2		Ungraded		All professional staff			
		M	F	M	F	M	F	M	F	M	F	M	F	M	F	M	F	M	F	Total	
Latvia	1-8							1	1	1	1								1	2	3
Lithuania	1-8																		0	0	0
Luxembourg	1-8																		0	0	0
Malta	1-7						1	1	1	1									2	1	3
Monaco	1-7																		0	0	0
Montenegro	1-7																		0	0	0
Netherlands	13-20			1	4	7	2	16	4	5	2	1							30	12	42
Norway	5-12		1			1	2	1	1										2	5	7
Poland	4-11					1		4	2										5	2	7
Portugal	4-10					1		2	1										1	3	4
Republic of Moldova	1-8						2												0	2	2
Romania	1-8			1	2		1												1	3	4
Russian Federation	12-19			3	2	6	1	4	3	1							1		12	9	21
San Marino	1-7																		0	0	0
Serbia	1-8			1			1	2	1										1	4	5
Slovakia	1-8					1													1	0	1
Slovenia	1-8									1									0	1	1
Spain	18-26	1	1	2	2	3	6	4	4	1	2	1							11	16	27
Sweden	8-14		1		3	2	2	4	3			1							8	8	16
Switzerland	9-16		1	2	8	4	4	5	3	1									18	15	33
Tajikistan	1-8				1														0	1	1
The former Yugoslav Republic of Macedonia	1-8																		0	0	0
Turkey	5-12			1		1	2	2	3	2									6	5	11
Turkmenistan	1-8		1			1													1	1	2
Ukraine	2-10					1	1												1	1	2
United Kingdom of Great Britain and Northern Ireland	37-51	2	2	2	5	7	10	13	14	15	7	3	5	3	1				44	45	89
Uzbekistan	1-10																		0	0	0
Total – European Region		4	3	7	22	36	71	98	93	152	84	51	14	18	6	4	1		370	294	664

M – male, F – female.

TABLE 5e. STATUS OF REPRESENTATION OF COUNTRIES AS AT 30 SEPTEMBER 2008

Eastern Mediterranean Region

Country	Range	Staff by grade and sex																		All professional staff		
		P1		P2		P3		P4		P5		P6/D1		D2		Ungraded		M	F	Total		
		M	F	M	F	M	F	M	F	M	F	M	F	M	F	M	F	M	F	Total		
Afghanistan	1-8			3				1				1								4	1	5
Bahrain	1-7											1								0	1	1
Djibouti	1-7			1					1											3	0	3
Egypt	3-12		1	2	1	2	2	1	1	3										5	8	13
Iran (Islamic Republic of)	4-12			1			3		5	1		1								9	2	11
Iraq	2-9								3			1								5	0	5
Jordan	1-8			1			2	1	1	1		1	1							5	3	8
Kuwait	1-8																			0	0	0
Lebanon	1-8			3	1	2	1	2	1	4		1								5	7	12
Libyan Arab Jamahiriya	1-8											1								1	0	1
Morocco	1-10											2								3	0	3
Oman	1-8																			0	0	0
Pakistan	5-14					1	5		8			1		1						16	0	16
Qatar	1-7																			0	0	0
Saudi Arabia	5-11						1		1										1	2	1	3
Somalia	1-8								1	3		1		1						5	1	6
Sudan	1-10					3	1	2	7			3								14	2	16
Syrian Arab Republic	1-8						1	1	3			1								5	1	6
Tunisia	1-8					1		3	2			4								7	3	10
United Arab Emirates	2-8																			0	0	0
Yemen	1-8						2												2	4	0	4
Total – Eastern Mediterranean Region		0	0	1	2	15	3	18	12	36	9	18	4	3	0	2	0	93	30	123		

M – male, F – female.

TABLE 5f. STATUS OF REPRESENTATION OF COUNTRIES AS AT 30 SEPTEMBER 2008

Western Pacific Region

Country	Range	Staff by grade and sex														All professional staff					
		P1		P2		P3		P4		P5		P6/D1		D2		Ungraded		M	F	Total	
		M	F	M	F	M	F	M	F	M	F	M	F	M	F	M	F				
Australia	12-19		1		1		1		11	4	6	8	4	1	3		1		26	15	41
Brunei Darussalam	1-7																		0	0	0
Cambodia	1-8						1				1								2	0	2
China	40-55					2	2	6	7	2	2						1	1	12	11	23
Cook Islands	1-7																		0	0	0
Fiji	1-7										1								1	0	1
Japan	121-166					2	4	5	5	10	4	1			1		2		21	13	34
Kiribati	1-7																		0	0	0
Lao People's Democratic Republic	1-8																		0	0	0
Malaysia	3-9		1		1		2	4	3	2	1	1							7	8	15
Marshall Islands	1-7		1																1	0	1
Micronesia (Federated States of)	1-7																		0	0	0
Mongolia	1-8						1	3	1										2	3	5
Nauru	1-7																		0	0	0
New Zealand	2-9				2		2		3	5	1				1				9	5	14
Niue	1-7																		0	0	0
Palau	1-7																		0	0	0
Papua New Guinea	1-8																		0	0	0
Philippines	3-12		3	1	5	7	5	6	1					1	2	1			16	16	32
Republic of Korea	15-21						1	2	1					1					3	2	5
Samoa	1-7																		0	0	0
Singapore	3-10						1												1	0	1
Solomon Islands	1-7									1									1	0	1
Tokelau*	1-7																		0	0	0

Country	Range	Staff by grade and sex												All professional staff						
		P1		P2		P3		P4		P5		P6/D1		D2		Ungraded				
		M	F	M	F	M	F	M	F	M	F	M	F	M	F	M	F	Total		
Tonga	1-7																	0	0	0
Tuvalu	1-7																	0	0	0
Vanuatu	1-7																	0	0	0
Viet Nam	3-12			1			2	2										3	2	5
Total – Western Pacific Region		0	1	5	2	11	14	31	32	37	21	11	4	6	0	4	1	105	75	180

* Associate Member.

M – male, F – female.

TABLE 6. TOTAL STAFF IN THE PROFESSIONAL AND HIGHER CATEGORIES BY LOCATION OF ASSIGNMENT AND REGION OF NATIONALITY AS AT 30 SEPTEMBER 2008

By location of assignment

Location of assignment	Region of nationality													
	Africa		The Americas		South-East Asia		Europe		Eastern Mediterranean		Western Pacific		Total	
	No.	%	No.	%	No.	%	No.	%	No.	%	No.	%	No.	%
Headquarters	109	10.3	222	21.0	69	6.5	501	47.4	41	3.9	116	11.0	1 058	100.0
Africa	303	88.3	13	3.8	4	1.2	23	6.7	0	0.0	0	0.0	343	100.0
The Americas	0	0.0	84	88.4	0	0.0	10	10.5	0	0.0	1	1.1	95	100.0
South-East Asia	2	1.5	21	16.2	66	50.8	25	19.2	2	1.5	14	10.8	130	100.0
Europe	1	0.7	14	9.6	2	1.4	124	84.9	0	0.0	5	3.4	146	100.0
Eastern Mediterranean	5	3.7	15	11.2	1	0.7	18	13.4	88	65.7	7	5.2	134	100.0
Western Pacific	4	2.5	30	18.9	12	7.5	42	26.4	1	0.6	70	44.0	159	100.0
Total	424	20.5	399	19.3	154	7.5	743	36.0	132	6.4	213	10.3	2 065	100.0

By region of nationality

Location of assignment	Region of nationality													
	Africa		The Americas		South-East Asia		Europe		Eastern Mediterranean		Western Pacific		Total	
	No.	%	No.	%	No.	%	No.	%	No.	%	No.	%	No.	%
Headquarters	109	25.7	222	55.6	69	44.8	501	67.4	41	31.1	116	54.5	1 058	51.2
Africa	303	71.5	13	3.3	4	2.6	23	3.1	0	0.0	0	0.0	343	16.6
The Americas	0	0.0	84	21.1	0	0.0	10	1.3	0	0.0	1	0.5	95	4.6
South-East Asia	2	0.5	21	5.3	66	42.9	25	3.4	2	1.5	14	6.6	130	6.3
Europe	1	0.2	14	3.5	2	1.3	124	16.7	0	0.0	5	2.3	146	7.1
Eastern Mediterranean	5	3.7	15	3.8	1	0.6	18	2.4	88	66.7	7	3.3	134	6.5
Western Pacific	4	0.9	30	7.5	12	7.8	42	5.7	1	0.8	70	32.9	159	7.7
Total	424	100.0	399	100.0	154	100.0	743	100.0	132	100.0	213	100.0	2 065	100.0

TABLE 7. STAFF BY AGE, SEX AND LOCATION AS AT 30 SEPTEMBER 2008

Professional staff

Location	20-29 years			30-39 years			40-49 years			50-59 years			≥60 years			Total		
	M	F	T	M	F	T	M	F	T	M	F	T	M	F	T	M	F	T
Headquarters	2	2	4	93	123	216	203	174	377	261	147	408	34	19	53	593	465	1 058
Africa	0	0	0	8	8	16	72	41	113	157	39	196	15	3	18	252	91	343
The Americas	0	0	0	2	1	3	17	18	35	32	14	46	9	2	11	60	35	95
South-East Asia	0	0	0	6	5	11	25	10	35	53	17	70	10	4	14	94	36	130
Europe	0	3	3	17	16	33	27	34	61	29	16	45	1	3	4	74	72	146
Eastern Mediterranean	1	0	1	5	3	8	27	20	47	48	16	64	12	2	14	93	41	134
Western Pacific	0	0	0	11	9	20	42	19	61	57	12	69	7	2	9	117	42	159
Total	3	5	8	142	165	307	413	316	729	637	261	898	88	35	123	1 283	782	2 065
Percentage by bracket	37.5	62.5	100.0	46.3	53.7	100.0	56.7	43.3	100.0	70.9	29.1	100.0	71.5	28.5	100.0	62.1	37.9	100.0
Percentage of total	0.4			14.9			35.3			43.5			6.0			100.0		

National professional officers

Location	20-29 years			30-39 years			40-49 years			50-59 years			≥60 years			Total		
	M	F	T	M	F	T	M	F	T	M	F	T	M	F	T	M	F	T
Headquarters	4	1	5	8	4	12	3	2	5	1	0	1	0	0	0	16	7	23
Africa	0	0	0	24	6	30	50	35	85	73	29	102	7	9	16	154	79	233
The Americas	1	0	1	1	1	2	1	3	4	1	4	5	0	0	0	4	8	12
South-East Asia	1	0	1	1	1	2	8	3	11	19	1	20	2	0	2	31	5	36
Europe	0	0	0	14	10	24	8	11	18	8	4	12	0	0	0	30	25	55
Eastern Mediterranean	0	0	0	3	3	6	8	9	17	9	3	12	0	0	0	20	15	35
Western Pacific	0	0	0	2	7	9	7	8	15	4	6	10	0	0	0	13	21	34
Total	6	1	7	53	32	85	85	71	155	115	47	162	9	9	18	268	160	428
Percentage by bracket	85.7	14.3	100.0	62.4	37.6	100.0	54.8	45.8	100.0	71.0	29.0	100.0	50.0	50.0	100.0	62.6	37.4	100.0
Percentage of total	1.6			19.9			36.2			37.9			4.2			99.8		

General service staff

Location	20-29 years			30-39 years			40-49 years			50-59 years			≥60 years			Total		
	M	F	T	M	F	T	M	F	T	M	F	T	M	F	T	M	F	T
Headquarters	20	29	49	59	184	243	63	170	233	57	196	253	1	11	12	200	590	790
Africa	7	13	20	101	115	216	194	134	328	187	81	268	8	3	11	497	346	843
The Americas	0	2	2	5	5	10	5	13	18	3	37	40	1	2	3	14	59	73
South-East Asia	6	8	14	57	39	96	70	32	102	81	33	114	1	1	2	215	113	328
Europe	2	7	9	24	58	82	23	50	73	16	36	52	0	2	2	65	153	218
Eastern Mediterranean	6	23	29	64	68	132	61	62	123	43	33	76	3	2	5	177	188	365
Western Pacific	7	25	32	19	57	76	25	60	85	26	62	88	1	3	4	78	207	285
Total	48	107	155	329	526	855	441	521	962	413	478	891	15	24	39	1 246	1 656	2 902
Percentage by bracket	31.0	69.0	100.0	38.5	61.5	100.0	45.8	54.2	100.0	46.4	53.6	100.0	38.5	61.5	100.0	42.9	57.1	100.0
Percentage of total	5.3			29.5			33.1			30.7			1.3			100.0		

M – male, F – female, T – total.

TABLE 8. STAFF BY GRADE AND AGE (ALL LOCATIONS) AS AT 30 SEPTEMBER 2008

Professional staff

Grade	20-29 years		30-39 years		40-49 years		50-59 years		≥60 years		Total						
	M	F	M	F	M	F	M	F	M	F	M	F					
Ungraded	0	0	0	0	2	2	4	9	3	12	5	1	6	16	6	22	
D2	0	0	0	0	7	3	10	28	9	37	6	0	6	41	12	53	
D1/P6	0	0	3	0	22	16	38	109	21	130	28	9	37	162	46	208	
P5	0	0	20	18	161	87	248	283	104	387	30	13	43	494	222	716	
P4	0	0	60	63	123	142	311	158	73	231	10	10	20	397	288	685	
P3	1	1	42	60	102	45	88	35	44	79	7	2	9	130	150	280	
P2	1	1	14	21	35	7	23	15	7	22	2	0	2	39	52	91	
P1	1	3	3	3	6	0	0	0	0	0	0	0	0	4	6	10	
Total	3	5	142	165	307	413	729	637	261	898	88	35	123	1 283	782	2 065	
Percentage by bracket	37.5	62.5	100.0	46.3	53.7	100.0	56.7	43.3	100.0	70.9	29.1	100.0	71.5	28.5	100.0	37.9	100.0
Percentage of total	0.4		14.9		35.3		43.5		6.0		100.0						

National professional officers

Grade	20-29 years		30-39 years		40-49 years		50-59 years		≥60 years		Total							
	M	F	M	F	M	F	M	F	M	F	M	F						
A	1	0	7	1	4	2	6	4	6	10	0	1	1	16	10	26		
B	3	1	30	21	38	29	67	36	16	52	4	1	5	111	68	179		
C	2	0	16	9	43	36	79	73	25	98	5	7	12	139	77	216		
D	0	0	0	1	0	4	4	2	0	2	0	0	0	2	5	7		
Total	6	1	53	32	85	71	156	115	47	162	9	9	18	268	160	428		
Percentage by bracket	85.7	14.3	100.0	62.4	37.6	100.0	54.5	45.5	100.0	71.0	29.0	100.0	50.0	50.0	100.0	62.6	37.4	100.0
Percentage of total	1.6		19.9		36.4		37.9		4.2		100.0							

General service staff

Grade	20-29 years			30-39 years			40-49 years			50-59 years			≥60 years			Total		
	M	F	T	M	F	T	M	F	T	M	F	T	M	F	T	M	F	T
G7	1	2	3	28	21	49	44	42	86	45	67	112	2	2	4	120	134	254
G6	14	9	23	69	88	157	58	122	180	46	127	173	1	4	5	188	350	538
G5	17	38	55	67	226	293	64	205	269	56	197	253	1	12	13	205	678	883
G4	6	48	54	36	164	200	46	117	163	46	74	120	2	6	8	136	409	545
G3	4	8	12	42	14	56	71	22	93	70	6	76	1	0	1	188	50	238
G2	2	1	3	61	0	61	119	1	120	113	1	114	7	0	7	302	3	305
G1	4	1	5	26	13	39	39	12	51	37	6	43	1	0	1	107	32	139
Total	48	107	155	329	526	855	441	521	962	413	478	891	15	24	39	1 246	1 656	2 902
Percentage by bracket	31.0	69.0	100.0	38.5	61.5	100.0	45.8	54.2	100.0	46.4	53.6	100.0	38.5	61.5	100.0	42.9	57.1	100.0
Percentage of total	5.3			29.5			33.1			30.7			1.3			100.0		

M – male, F – female, T – total.

TABLE 9. STAFF BY LENGTH OF SERVICE AS AT 30 SEPTEMBER 2008

Location	Under 5 years			5-9 years			10-14 years			15-19 years			20-24 years			25-29 years			≥30 years			All												
	P	NPO	T	P	NPO	T	P	NPO	T	P	NPO	T	P	NPO	T	P	NPO	T	P	NPO	T	P	NPO	T										
Headquarters	516	23	388	927	280	0	151	431	98	0	53	151	88	0	67	155	51	0	65	116	22	0	47	69	3	0	19	22	1 058	23	790	1 871		
Africa	151	114	523	788	112	73	78	263	32	40	71	143	27	5	50	82	10	1	50	61	7	0	49	56	4	0	21	25	343	233	842	1 418		
The Americas	28	10	9	47	28	0	17	45	17	1	9	27	11	0	7	18	8	1	9	18	1	0	15	16	2	0	7	9	95	12	73	180		
South-East Asia	62	20	94	176	35	7	64	106	23	3	43	69	4	0	65	69	5	2	34	41	1	3	19	23	0	0	9	9	130	35	328	493		
Europe	93	20	139	252	25	36	37	98	13	0	13	26	9	0	9	18	3	0	6	9	3	0	12	15	0	0	2	2	146	56	218	420		
Eastern Mediterranean	51	26	199	276	47	5	77	129	19	0	22	41	8	1	24	33	6	1	24	31	2	1	12	15	1	1	7	9	134	35	365	534		
Western Pacific	78	26	116	220	46	0	54	100	18	1	39	58	7	1	20	28	4	2	32	38	4	4	23	31	2	0	2	4	159	34	286	479		
Total	979	239	1 468	2 686	573	121	478	1 172	220	45	250	515	154	7	242	403	87	7	220	314	40	8	177	225	12	1	67	80	2 065	428	2 902	5 395		
Percentage by bracket	36.4	8.9	54.7	100.0	48.9	10.3	40.8	100.0	42.7	8.7	48.5	100.0	38.2	1.7	60.0	100.0	27.7	2.2	70.1	100.0	17.8	3.6	78.7	100.0	15.0	1.3	83.8	100.0	38.3	7.9	53.8	100.0		
Percentage of total				49.8				21.7				9.5				7.5							5.8		4.2							1.5		100.0

P – professional, NPO – national professional officer, GS – general service, T – total.

TABLE 10. APPOINTMENTS DURING YEAR 2008 (UP TO 30 SEPTEMBER 2008)

Location	Category	Total staff at 30 September 2008			New appointments			Conversion of temporary contracts			Interagency transfers			Total number of appointments	
		No. of staff	% of total recruitment	% of women	No. of staff	% of total recruitment	% of women	No. of staff	% of total recruitment	% of women	No. of staff	% of total recruitment	% of women	No. of staff	% of women
Headquarters	P	1 058	31.9	42.4	43	56.3	55.6	76	11.9	37.5	16	11.9	37.5	135	49.3
	NPO	23	90.9	23.3	30	9.1	0.0	3	0.0	0.0	0	0.0	0.0	33	21.2
	GS	790	72.5	71.4	121	27.5	81.1	46	0.0	0.0	0	0.0	0.0	167	74.1
Africa	P	343	42.9	75.0	6	57.1	21.4	8	0.0	0.0	0	0.0	0.0	14	44.4
	NPO	233	76.9	33.3	10	23.1	18.2	3	0.0	0.0	0	0.0	0.0	13	29.8
	GS	843	24.3	62.5	9	75.7	47.1	28	0.0	100.0	0	0.0	100.0	37	50.8
The Americas	P	95	80.0	50.0	4	20.0	100.0	1	0.0	0.0	0	0.0	0.0	5	60.0
	NPO	12	0.0	0.0	2	0.0	0.0	0	0.0	0.0	0	0.0	0.0	2	0.0
	GS	73	0.0	0.0	0	0.0	100.0	1	0.0	0.0	0	0.0	0.0	1	100.0
South-East Asia	P	130	33.3	28.6	1	66.7	0.0	2	8.3	0.0	0	0.0	0.0	3	9.5
	NPO	35	0.0	0.0	0	100.0	0.0	2	0.0	0.0	0	0.0	0.0	2	0.0
	GS	328	28.6	0.0	2	71.4	31.3	5	0.0	0.0	0	0.0	0.0	7	22.4
Europe	P	146	33.3	33.3	4	58.3	50.0	7	8.3	0.0	1	8.3	0.0	12	40.3
	NPO	56	16.7	25.0	1	83.3	66.7	5	0.0	0.0	0	0.0	0.0	6	59.8
	GS	218	12.0	100.0	3	84.0	40.0	21	4.0	0.0	1	4.0	0.0	25	45.6
Eastern Mediterranean	P	134	55.6	30.0	10	44.4	38.0	8	0.0	0.0	0	0.0	0.0	18	33.6
	NPO	35	33.3	100.0	1	66.7	0.0	2	0.0	0.0	0	0.0	0.0	3	33.3
	GS	365	54.5	75.0	12	45.5	47.5	10	0.0	0.0	0	0.0	0.0	22	62.5
Western Pacific	P	159	58.6	27.3	17	27.6	80.0	8	13.8	0.0	4	13.8	0.0	29	38.1
	NPO	34	88.9	50.0	8	11.1	0.0	1	0.0	0.0	0	0.0	0.0	9	44.4
	GS	285	15.8	60.0	3	73.7	50.0	14	10.5	0.0	2	10.5	0.0	19	46.3
Total	P	2065	39.2	14.3	85	50.8	25.3	110	9.7	2.8	21	9.7	2.8	217	42.4
	NPO	428	76.5	21.4	52	23.5	5.7	16	0.0	10.3	0	0.0	10.3	68	37.4
	GS	2902	54.0	34.8	150	45.0	24.6	125	1.1	0.0	3	1.1	0.0	278	59.5
All	5 395	51.0	7.5	287	44.6	11.4	251	4.3	1.1	24	4.3	1.1	562.6	19.9	

P – professional, NPO – national professional officer, GS – general service.

TABLE 11. STAFF RETIREMENT PROJECTIONS¹

Location	Category	Total staff at 30 September 2008	Staff due to retire											
			by 30 September 2009		by 30 September 2011		by 30 September 2013		by 30 September 2018					
			No.	%	No.	%	No.	%	No.	%				
Headquarters	P	1 058	39	3.7	94	8.9	171	16.2	358	33.8				
	NPO	23	0	0.0	0	0.0	0	0.0	0	0.0				
	GS	790	19	2.4	62	7.8	108	13.7	269	34.1				
Africa	P	343	5	1.5	28	8.2	71	20.7	164	47.8				
	NPO	233	3	1.3	17	7.3	32	13.7	85	36.5				
	GS	843	21	2.5	55	6.5	108	12.8	248	29.4				
The Americas	P	95	7	7.4	21	22.1	30	31.6	49	51.6				
	NPO	12	0	0.0	0	0.0	0	0.0	1	8.3				
	GS	73	3	4.1	11	15.1	20	27.4	37	50.7				
South-East Asia	P	130	3	2.3	23	17.7	39	30.0	73	56.2				
	NPO	35	0	0.0	3	8.6	6	17.1	15	42.9				
	GS	328	6	1.8	26	7.9	49	14.9	118	36.0				
Europe	P	146	3	2.1	7	4.8	18	12.3	41	21.1				
	NPO	56	0	0.0	0	0.0	0	0.0	6	10.7				
	GS	218	3	1.4	15	6.9	24	11.0	58	26.6				
Eastern Mediterranean	P	134	4	3.0	20	14.9	28	20.9	68	50.7				
	NPO	35	0	0.0	1	2.9	1	2.9	11	31.4				
	GS	365	3	0.8	15	4.1	27	7.4	69	18.9				
Western Pacific	P	159	7	4.4	20	12.6	32	20.1	66	41.5				
	NPO	34	0	0.0	4	0.0	6	0.0	7	0.0				
	GS	285	5	1.8	20	7.0	33	11.6	74	26.0				
Total	P	2 065	68	3.3	213	10.3	389	18.8	819	39.7				
	NPO	428	3	0.7	25	5.8	45	10.5	125	29.2				
	GS	2 902	60	2.1	204	7.0	369	12.7	873	30.1				
	All	5 395	131	2.4	444	8.2	803	14.9	1 817	33.7				

¹ Figures are cumulative. For example, the total number of professional staff due to retire by 30 September 2011 (213) includes those scheduled to retire by 30 September 2009 (68).

P – professional, NPO – national professional officer, GS – general service.

**TABLE 12. DISTRIBUTION OF OCCUPIED PROFESSIONAL AND HIGHER CATEGORY POSTS
ACROSS MAIN OCCUPATIONAL GROUPS¹**

		%	%		
1	Professional, managerial and technical work				
I.A.	Administrative specialists	31.1	I.A.	Administrative specialists	
I.B.	Architects, engineers	1.4	I.A.	Administrative (general)	3.7
I.C.	Archivists, curators, information specialists and librarians	1.0	I.A.01.	Financial management specialists	11.9
I.D.	Artists	0.1	I.A.02.	Management and programme analysts	10.2
I.E.	Economists	1.9	I.A.03.	Building services administrators	2.9
I.F.	Education specialists	0.5	I.A.04.	Meetings services administrators	0.8
I.G.	Jurists	1.0	I.A.05.	Computer information systems specialists	16.3
I.H.	Life scientists	4.4	I.A.06.	Human resources management specialists	9.1
			I.A.07.	Printing services specialists	0.3
			I.A.08.	Public information specialists	11.6
			I.A.09.	Purchasing and contracting specialists	3.0
			I.A.10.	Representation and protocol specialists	4.2
			I.A.11.	Technical cooperation administrators	8.6
			I.A.12.	Administrative officers	15.1
			I.A.21.	Auditors	1.8
			I.A.22.	Hospital administrators	0.2
			I.A.23.	Records and documents administrators	0.7
I.I.	Dental, nutrition, medical, nursing and veterinary specialists	48.4	I.I.	Dental, nutrition, medical, nursing and veterinary specialists	
I.J.	Physical scientists	0.3	I.I.	Medical specialists (general)	1.1
I.K.	Sales and marketing specialists	0.2	I.I.01.	Dentists	0.2
I.L.	Social scientists	2.7	I.I.02.	Dieticians and nutritionists	1.5
I.M.	Statisticians and mathematicians	1.2	I.I.03.	Medical specialists	90.3
I.N.	Transportation specialists	0.3	I.I.03.	Nursing specialists	1.2
I.O.	Writers, translators, interpreters	2.8	I.I.03.a.	Medical specialists	13.6
I.P.	Professional, managerial and technical specialists for which no job family exists	0.9	I.I.03.b.	Anesthesiologists	0.1
I.R.	Environmental specialists	0.8	I.I.03.c.	Epidemiologists	17.0
I.S.	Relief specialists	0.9	I.I.03.d.	General practitioners	0.5
I.T.	Electronic communications specialists	0.1	I.I.03.e.	Haematologists and blood transfusion specialists	0.7
			I.I.03.f.	Neurologists	0.1
			I.I.03.g.	Family health specialists	4.9
			I.I.03.h.	Ophthalmologists	0.6
			I.I.03.i.	Immunologists	1.5
			I.I.03.k.	Noncommunicable disease specialists	2.0
			I.I.03.l.	Geriatricians	0.1
			I.I.03.m.	Mental health specialists	1.4
			I.I.03.n.	Public health specialists	39.4
			I.I.03.o.	Radiologists	0.2
			I.I.03.q.	Traditional medicine specialists	0.5
			I.I.03.s.	Communicable disease specialists	16.3
			I.I.03.t.	Occupational health specialists	0.9

¹ Occupied posts only; refers to the requirements of the job, not the skills of the incumbent. Coding is according to the Common Classification of Occupational Groups, the occupational reference work of the United Nations system.

TABEAU 12. REPARTITION DES POSTES DE LA CATEGORIE PROFESSIONNELLE ET DE RANG SUPERIEUR SELON LES PRINCIPAUX GROUPES PROFESSIONNELS¹

1 Professions scientifiques, techniques et administratives		%	
	31,1	1.A	%
I.A Spécialistes de l'administration	1,4	I.A Spécialistes de l'administration	3,7
I.B Architectes, ingénieurs		I.A.01 Spécialistes de l'administration (en général)	11,9
I.C Archivistes, conservateurs de musée, spécialistes de l'information et bibliothécaires	1,0	I.A.02 Analystes de la gestion financière	10,2
I.D Artistes	0,1	I.A.03 Administrateurs de services de programmes	2,9
I.E Economistes	1,9	I.A.04 Administrateurs de services de bâtiments	0,8
I.F Spécialistes de l'enseignement	0,5	I.A.05 Administrateurs de services de conférences	16,3
I.G Juristes	1,0	I.A.06 Spécialistes du traitement électronique de l'information	9,1
I.H Biologistes	4,4	I.A.07 Spécialistes de l'administration du personnel	0,3
		I.A.08 Spécialistes des services d'impression	11,6
		I.A.09 Spécialistes de l'information	3,0
		I.A.10 Spécialistes des achats et marchés	4,2
		I.A.11 Spécialistes des activités de représentation et du protocole	8,6
		I.A.12 Administrateurs de la coopération technique	15,1
		I.A.21 Fonctionnaires d'administration	1,8
		I.A.22 Vérificateurs comptables	0,2
		I.A.23 Administrateurs des hôpitaux	0,7
		Spécialistes des dossiers et documents	
I.I Médecins, dentistes, nutritionnistes, infirmiers et vétérinaires	48,4	I.I Médecins, dentistes, nutritionnistes, infirmiers et vétérinaires	
I.J Spécialistes des sciences physiques	0,3	I.I.01 Médecins (en général)	1,1
I.K Spécialistes des ventes et de la commercialisation	0,2	I.I.01 Dentistes	0,2
I.L Spécialistes des sciences sociales	2,7	I.I.02 Diététiciens, nutritionnistes	1,5
I.M Statisticiens et mathématiciens	1,2	I.I.03 Médecins	90,3
I.N Spécialistes des transports	0,3	I.I.03 Médecins	1,2
I.O Rédacteurs, traducteurs, interprètes	2,8	I.I.03.a Anesthésistes	0,1
I.P Personnels des professions scientifiques, techniques et administratives pour lesquels il n'existe pas de code de catégorie d'emploi		I.I.03.b Epidémiologistes	2,9
I.R Spécialistes des sciences de l'environnement	0,9	I.I.03.d Médecins généralistes	0,2
I.S Spécialistes des secours	0,8	I.I.03.e Hématologues et spécialistes des transfusions	1,0
I.T Spécialistes des communications électroniques	0,9	I.I.03.f Neurologues	0,1
		I.I.03.g Spécialistes de santé de la famille	1,4
		I.I.03.h Ophtalmologues	0,6
		I.I.03.i Immunologistes	1,5
		I.I.03.k Spécialistes des maladies non transmissibles	2,0
		I.I.03.l Gériatres	0,1
		I.I.03.m Spécialistes de la santé mentale	1,4
		I.I.03.n Spécialistes de la santé publique	39,4
		I.I.03.o Radiologues	0,2
		I.I.03.q Spécialistes de médecine traditionnelle	0,5
		I.I.03.s Spécialistes des maladies transmissibles	16,3
		I.I.03.t Médecins du travail	0,9

¹ Uniquement les postes occupés ; il est fait référence aux qualifications exigées pour l'emploi et non aux compétences du titulaire. Le codage suit le Classement commun des groupes professionnels, qui sert de référence à l'intérieur du système des Nations Unies.