



ORGANISATION MONDIALE DE LA SANTE

CONSEIL EXECUTIF
Cent onzième session
Point 6.1 de l'ordre du jour provisoire

EB111/14
14 janvier 2003

Etat du recouvrement des contributions, et notamment celles des Membres redevables d'arriérés dans une mesure qui justifierait l'application de l'article 7 de la Constitution

Rapport du Directeur général

ETAT DU RECOUVREMENT DES CONTRIBUTIONS

1. Pour que l'Organisation puisse appliquer pleinement son budget programme tel qu'il a été approuvé, les contributions des Etats Membres doivent être reçues à temps et dans leur intégralité. Ces contributions sont dues au 1^{er} janvier de l'année à laquelle elles se rapportent. Le versement tardif des contributions est un grave sujet de préoccupation pour le Conseil exécutif et l'Assemblée de la Santé depuis plusieurs années.
2. Au 31 décembre 2002, le taux de recouvrement des contributions pour l'année était de 82 % contre 87 % au 31 décembre 2001, 116 Etats Membres ayant réglé leurs contributions dans l'intégralité et 22 autres partiellement (voir annexe 1, Figure 2).
3. L'annexe 2 indique l'état du recouvrement des contributions annuelles au budget ordinaire au 31 décembre 2002 en précisant le montant dû par chaque Etat Membre, jusques et y compris en 2002. Les contributions non réglées comprennent les montants dus au 31 décembre 2002 et les montants dus au titre d'arrangements spéciaux autorisés par l'Assemblée de la Santé, mais qui pourront être versés à l'avenir par tranches. Au 31 décembre 2002, le montant total dû par les Etats Membres s'établissait à quelque US \$153 millions, auxquels il faut ajouter US \$10 millions dus au titre des arrangements spéciaux susmentionnés (voir annexe 2, sections 2 et 3). Au 31 décembre 2001, les montants correspondants étaient de US \$135 millions et US \$5,6 millions, respectivement.
4. Le taux de recouvrement des contributions en 2002 est le plus faible depuis 1998. Pour exécuter le budget programme, l'Organisation devra continuer à avoir recours à la fois au fonds de roulement et aux emprunts internes. Le taux de recouvrement global en 2002 ayant diminué par rapport à l'exercice précédent, le niveau des emprunts devra être suivi attentivement pour veiller à ce que l'Organisation ne se trouve pas obérée à l'excès.
5. Le montant total des contributions réglées à l'avance pour 2003 est actuellement un peu moins élevé que le montant comparable de l'an dernier même si un plus grand nombre d'Etats Membres ont réglé leurs

contributions à l'avance comparativement à l'an dernier à la même époque : en effet, 29 Etats Membres ont réglé leurs contributions intégralement pour 2003 (voir annexe 2, section 4), alors qu'au 31 décembre 2001, ils étaient 22 à avoir réglé l'intégralité de leurs contributions pour 2002.

MEMBRES REDEVABLES D'ARRIERES

6. L'article 7 de la Constitution stipule que « Lorsqu'un Etat Membre ne remplit pas ses obligations financières vis-à-vis de l'Organisation ... l'Assemblée de la Santé peut ... suspendre les privilèges attachés au droit de vote ... dont bénéficie l'Etat Membre. ».

7. Conformément à la résolution WHA41.7, dans les cas où, au moment de l'ouverture de l'Assemblée de la Santé, un Membre est redevable d'arriérés de contributions pour un montant égal ou supérieur aux contributions dues par lui pour les deux années complètes précédentes, l'Assemblée de la Santé – à moins que des circonstances exceptionnelles ne justifient une mesure différente – adopte une décision suspendant le droit de vote du Membre concerné à partir du jour de l'ouverture de l'Assemblée de la Santé suivante si, à ce moment, le Membre concerné est encore redevable d'arriérés dans la mesure visée. S'il n'est plus redevable d'arriérés dans cette mesure, la décision devient caduque et la suspension ne prend pas effet.

8. En application de la résolution WHA41.7, les Assemblées de la Santé suivantes ont adopté des résolutions suspendant le droit de vote des 25 Etats Membres figurant à l'annexe 3, cette suspension restant en vigueur durant la Cinquante-Sixième Assemblée mondiale de la Santé et les sessions suivantes, tant que le montant des arriérés dont ils sont redevables n'aura pas été ramené au-dessous du niveau justifiant l'application de l'article 7 de la Constitution. Au 31 décembre 2002, aucun de ces Etats Membres n'avait encore effectué de versement susceptible de conduire au rétablissement de son droit de vote.

9. A la suite de l'adoption de la résolution WHA55.4 par la Cinquante-Cinquième Assemblée mondiale de la Santé, le droit de vote de l'Argentine et du Paraguay sera suspendu à partir de l'ouverture de la Cinquante-Sixième Assemblée mondiale de la Santé en mai 2003 si, à cette date, ces Membres sont toujours redevables d'arriérés de contributions dans une mesure qui justifierait l'application de l'article 7 de la Constitution.

10. Sept autres Membres, à savoir le Bélarus, le Burundi, le Ghana, le Pérou, Sainte-Lucie, l'Uruguay et le Venezuela, sont redevables d'arriérés de contributions pour un montant égal ou supérieur aux contributions dues par eux pour les deux années complètes précédentes, comme indiqué à l'annexe 3.

11. Immédiatement avant l'ouverture de la Cinquante-Sixième Assemblée mondiale de la Santé, le Directeur général fera rapport à nouveau au Comité de l'Administration, du Budget et des Finances du Conseil exécutif sur les arriérés des sept Membres visés au paragraphe 10 ci-dessus pour que le Comité puisse formuler des recommandations à l'Assemblée de la Santé sur la base des dispositions de la résolution WHA41.7 et du montant des arriérés à ce moment précis.

12. Si, à ce moment-là, les Membres concernés sont encore redevables d'arriérés dans la mesure visée au paragraphe 10 ci-dessus et, conformément à la résolution WHA41.7, la Cinquante-Sixième Assemblée mondiale de la Santé, à moins que des circonstances exceptionnelles ne justifient une mesure différente, adoptera une décision en vertu de laquelle le droit de vote de ces sept Membres sera suspendu à partir du jour de l'ouverture de la Cinquante-Septième Assemblée mondiale de la Santé en mai 2004.

13. Compte tenu de la diminution du taux de recouvrement global des contributions et de l'augmentation des arriérés, le Directeur général poursuivra ses efforts pour recouvrer les arriérés de contributions de tous les Membres concernés.

MESURES A PRENDRE PAR LE CONSEIL EXECUTIF

14. Le Conseil exécutif est invité à prendre acte des observations contenues dans le présent rapport concernant l'état de recouvrement des contributions.

ANNEXE 1

Figure 1. Taux de recouvrement des contributions
Pourcentage recouvré au 31 décembre,
de 1993 à 2002

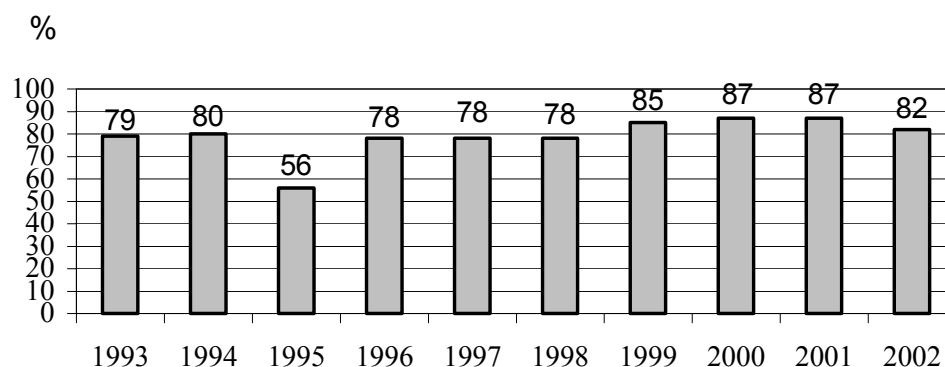


Figure 2. Etat du paiement par les Membres et Membres associés
de leurs contributions au budget effectif pour l'année en cours

	Nombre de Membres ayant versé la totalité de leurs contributions	Nombre de Membres ayant versé une partie de leurs contributions	Nombre de Membres n'ayant rien versé	Nombre total de Membres et Membres associés
30 novembre 1993	90	23	73	186
30 novembre 1994	95	17	75	187
30 novembre 1995	95	14	78	187
30 novembre 1996	98	29	65	192
30 novembre 1997	99	27	66	192
30 novembre 1998	100	25	68	193
30 novembre 1999	109	27	57	193
30 novembre 2000	114	28	51	193
31 décembre 2001	122	25	46	193
31 décembre 2002	116	22	56	194 ^a

^a Y compris la République démocratique du Timor-Leste, qui est devenue Membre de l'OMS le 27 septembre 2002.

**WORLD
HEALTH ORGANIZATION**



**ORGANISATION
MONDIALE DE LA SANTE**

**STATEMENT SHOWING THE STATUS OF COLLECTION
OF ANNUAL REGULAR BUDGET CONTRIBUTIONS AS
AT 31 DECEMBER 2002**

(Expressed in US dollars)

**TABLEAUX INDIQUANT L'ETAT DU RECOUVREMENT DES
CONTRIBUTIONS ANNUELLES AU BUDGET ORDINAIRE
A LA DATE DU 31 DECEMBRE 2002**

(en dollars des Etats-Unis)

1. SUMMARY

As of 31 December 2002, the rate of collection of annual contributions in respect of the regular budget is lower than in 2001. Out of a total amount of US\$ 397 886 171, US\$ 327 171 131 or 82.23% has been collected, as compared to 86.70% in 2001. Whereas 116 Members had paid their contributions in full and 22 Members in part, 56 Members had not yet paid any part of their assessment. Advance payments in respect of the year 2003 contributions are listed on page 8 of this statement.

1. RESUME

Au 31 décembre 2002, le taux de recouvrement des contributions annuelles au budget ordinaire est moins élevé qu'en 2001. Pour un total de US \$397 886 171 mis en recouvrement, les encaissements atteignent US \$327 171 131, soit 82,23 %, contre 86,70 % en 2001. Alors que 116 Membres ont versé leur contribution en totalité et 22 en partie, 56 Membres n'ont encore fait aucun versement. Les paiements en avance des contributions pour l'an 2003 figurent en page 8 de ce rapport.

Payments may be made as follows:

Les sommes en cause peuvent être payées :

(1) in US dollars to:

en dollars des Etats-Unis à :

or

ou

(2) in Swiss francs to:

en francs suisses à :

**World Health Organization
Account No. 1 ABA No. 021080083
The Federal Reserve Bank of New York
33 Liberty Street, New York
N.Y. 10045, United States of America**

**Organisation mondiale de la Santé
Compte N° 4403-3-029-000-02
Banque Nationale Suisse
8022 Zurich
Suisse**

or (3) in euros to:
ou *en euros à :*

**Organisation mondiale de la Santé
Compte N° 240-C0169920.1
SWIFT code: UBSWCHZH12A
UBS AG, CASE POSTALE 2600
CH 1211, Genève 2
Suisse**

2. STATUS OF CONTRIBUTIONS IN RESPECT OF THE 2002 ASSESSMENTS, YEARS PRIOR TO 2002 (A), AND UNBUDGETED ASSESSMENTS (B) (EXCLUDING AMOUNTS DUE UNDER SPECIAL ARRANGEMENTS)

2. ETAT DU RECOUVREMENT DES CONTRIBUTIONS POUR 2002, LES ANNEES PRECEDENTES (A) ET LES CONTRIBUTIONS NON PREVUES AU BUDGET (B) (A L'EXCEPTION DES SOMMES DUES AU TITRE DES ARRANGEMENTS SPECIAUX)

Members and Associate Members	Arrears/ (Credits)	2002 assessment	Total amount outstanding	Receipts and credits given during 2002	Balances due – Sommes restant dues 31.12.2002				Membres et Membres associés
	Arriérés/ (Crédits)	Sommes fixées pour 2002	Montant restant dû	Recettes et crédits bonifiés en 2002	1987-2000	2001	2002	Total	
	(US\$)	(US\$)	(US\$)	(US\$)	(US\$)	(US\$)	(US\$)	(US\$)	
AFGHANISTAN	243,030	12,632	255,662	-	230,410	12,620	12,632	255,662	AFGHANISTAN
ALBANIA	-	12,272	12,272	12,272	-	-	-	-	ALBANIE
ALGERIA	-	289,111	289,111	289,111	-	-	-	-	ALGERIE
ANDORRA	-	16,328	16,328	16,328	-	-	-	-	ANDORRE
ANGOLA	40,735	7,102	47,837	-	-	40,735	7,102	47,837	ANGOLA
ANTIGUA AND BARBUDA	199,254	8,422	207,676	-	190,844	8,410	8,422	207,676	ANTIGUA-ET-BARBUDA
ARGENTINA	13,337,490	4,597,512	17,935,002	-	8,775,310	4,562,180	4,597,512	17,935,002	ARGENTINE
ARMENIA	2,496,150	8,422	2,504,572	8,422	2,462,498	25,230	8,422	2,496,150	ARMENIE
AUSTRALIA	-	6,032,207	6,032,207	6,032,207	-	-	-	-	AUSTRALIE
AUSTRIA	2,667,235	3,904,461	6,571,696	3,881,170	-	-	2,690,526	2,690,526	AUTRICHE
AZERBAIJAN *	89,360	16,843	106,203	106,203	-	-	-	-	AZERBAIDJAN *
BAHAMAS	(221)	48,478	48,257	48,257	-	-	-	-	BAHAMAS
BAHRAIN	-	69,833	69,833	69,833	-	-	-	-	BAHREIN
BANGLADESH	-	40,912	40,912	40,912	-	-	-	-	BANGLADESH
BARBADOS	-	34,057	34,057	34,057	-	-	-	-	BARBADE
BELARUS *	872,515	80,003	952,518	401,628	235,417	235,470	80,003	550,890	BELARUS *
BELGIUM	833,120	4,524,320	5,357,440	5,098,797	-	-	258,643	258,643	BELGIQUE
BELIZE	-	4,106	4,106	4,106	-	-	-	-	BELIZE
BENIN	76	8,187	8,263	-	-	76	8,187	8,263	BENIN
BHUTAN	-	4,131	4,131	4,131	-	-	-	-	BHOUTAN
BOLIVIA	28,105	29,986	58,091	29,493	-	-	28,598	28,598	BOLIVIE
BOSNIA AND HERZEGOVINA *	21,020	16,618	37,638	-	-	21,020	16,618	37,638	BOSNIE-HERZEGOVINE *
BOTSWANA	-	41,447	41,447	41,447	-	-	-	-	BOTSWANA
BRAZIL	5,976,359	6,414,933	12,391,292	3,985,733	-	1,990,626	6,414,933	8,405,559	BRESIL
BRUNEI DARUSSALAM	-	88,284	88,284	84,245	-	-	4,039	4,039	BRUNEI DARUSSALAM
BULGARIA	(45,550)	45,640	90	90	-	-	-	-	BULGARIE
BURKINA FASO	(2,276)	8,202	5,926	5,926	-	-	-	-	BURKINA FASO
BURUNDI	4,235	4,211	8,446	-	35	4,200	4,211	8,446	BURUNDI
CAMBODIA	(40)	4,191	4,151	4,151	-	-	-	-	CAMBODGE
CAMEROON	(36,956)	36,956	-	-	-	-	-	-	CAMEROUN
CANADA	(10,274,974)	10,274,974	-	-	-	-	-	-	CANADA
CAPE VERDE	8,256	4,051	12,307	12,307	-	-	-	-	CAP-VERT
CENTRAL AFRICAN REPUBLIC	147,840	4,211	152,051	-	143,640	4,200	4,211	152,051	REPUBLIQUE CENTRAFRICAINE
CHAD *	221,232	4,211	225,443	-	217,032	4,200	4,211	225,443	TCHAD *
CHILE	109,068	588,720	697,788	532,041	-	-	165,747	165,747	CHILI
CHINA	-	4,293,410	4,293,410	4,293,410	-	-	-	-	CHINE
COLOMBIA	437,190	476,347	913,537	550,000	-	-	363,537	363,537	COLOMBIE
COMOROS	449,467	4,211	453,678	12,426	432,841	4,200	4,211	441,252	COMORES
CONGO	(158,332)	(190,815)	(349,147)	-	-	(158,332)	(190,815)	(349,147)	CONGO
COOK ISLANDS	(3,657)	4,181	524	524	-	-	-	-	ILES COOK

Members and Associate Members	Arrears/ (Credits)	2002 assessment	Total amount outstanding	Receipts and credits given during 2002	Balances due – Sommes restant dues 31.12.2002				Membres et Membres associés
	Arriérés/ (Crédits)	Sommes fixées pour 2002	Montant restant dû	Recettes et crédits bonifiés en 2002	1987-2000	2001	2002	Total	
	31.12.2001 (US\$)	(US\$)	1.1.2002 (US\$)	(US\$)	(US\$)	(US\$)	(US\$)	(US\$)	
COSTA RICA	54,630	67,676	122,306	38,997	-	15,633	67,676	83,309	COSTA RICA
COTE D'IVOIRE	-	37,286	37,286	37,286	-	-	-	-	COTE D'IVOIRE
CROATIA	-	123,687	123,687	123,687	-	-	-	-	CROATIE
CUBA *	(95,653)	100,267	4,614	4,614	-	-	-	-	CUBA *
CYPRUS	-	137,097	137,097	137,097	-	-	-	-	CHYPRE
CZECH REPUBLIC	-	460,820	460,820	460,820	-	-	-	-	REPUBLIQUE TCHEQUE
DEMOCRATIC PEOPLE'S REPUBLIC OF KOREA	-	35,526	35,526	35,526	-	-	-	-	REP. POPULAIRE DEM. DE COREE
DEMOCRATIC REPUBLIC OF THE CONGO	108,882	16,843	125,725	108,872	-	10	16,843	16,853	REPUBLIQUE DEMOCRATIQUE DU CONGO
DENMARK	-	2,802,976	2,802,976	2,802,976	-	-	-	-	DANEMARK
DJIBOUTI	37,600	4,211	41,811	8,411	24,989	4,200	4,211	33,400	DJIBOUTI
DOMINICA	(60)	4,061	4,001	4,001	-	-	-	-	DOMINIQUE
DOMINICAN REPUBLIC *	-	67,371	67,371	-	-	-	67,371	67,371	REPUBLIQUE DOMINICAINE *
ECUADOR	-	86,845	86,845	40,318	-	-	46,527	46,527	EQUATEUR
EGYPT	-	268,933	268,933	268,933	-	-	-	-	EGYPTE
EL SALVADOR	-	52,816	52,816	52,816	-	-	-	-	EL SALVADOR
EQUATORIAL GUINEA	(3,635)	4,211	576	-	-	-	576	576	GUINEE EQUATORIALE
ERITREA	(60)	4,091	4,031	4,031	-	-	-	-	ERYTHREE
ESTONIA	(40,232)	40,232	-	-	-	-	-	-	ESTONIE
ETHIOPIA	-	16,058	16,058	16,058	-	-	-	-	ETHIOPIE
FIJI	-	16,313	16,313	16,313	-	-	-	-	FIDJI
FINLAND	-	2,101,636	2,101,636	2,101,636	-	-	-	-	FINLANDE
FRANCE	-	26,804,338	26,804,338	26,804,338	-	-	-	-	FRANCE
GABON	149,985	58,905	208,890	208,890	-	-	-	-	GABON
GAMBIA	(190)	4,211	4,021	4,021	-	-	-	-	GAMBIE
GEORGIA	4,386,580	21,053	4,407,633	-	4,357,140	29,440	21,053	4,407,633	GEORGIE
GERMANY	-	40,310,803	40,310,803	40,310,803	-	-	-	-	ALLEMAGNE
GHANA	28,885	20,963	49,848	-	-	28,885	20,963	49,848	GHANA
GREECE	-	1,508,489	1,508,489	1,453,578	-	-	54,911	54,911	GRECE
GRENADA	2,413	4,211	6,624	6,624	-	-	-	-	GRENADE
GUATEMALA	(1,150)	78,003	76,853	76,853	-	-	-	-	GUATEMALA
GUINEA	56,246	12,632	68,878	56,246	-	-	12,632	12,632	GUINEE
GUINEA-BISSAU	205,589	4,211	209,800	-	201,389	4,200	4,211	209,800	GUINEE-BISSAU
GUYANA	201	4,186	4,387	4,387	-	-	-	-	GUYANA
HAITI	(8,212)	8,212	-	-	-	-	-	-	HAITI
HONDURAS	-	13,084	13,084	12,590	-	-	494	494	HONDURAS
HUNGARY	-	480,724	480,724	480,724	-	-	-	-	HONGRIE
ICELAND	-	126,747	126,747	126,747	-	-	-	-	ISLANDE
INDIA	(18,740)	1,235,797	1,217,057	1,217,057	-	-	-	-	INDE
INDONESIA	1,196,780	780,064	1,976,844	477,435	-	719,345	780,064	1,499,409	INDONESIE
IRAN (ISLAMIC REPUBLIC OF)	829,720	704,233	1,533,953	719,720	-	110,000	704,233	814,233	IRAN (REPUBLIQUE ISLAMIQUE D')
IRAQ	5,422,107	166,847	5,588,954	-	5,291,757	130,350	166,847	5,588,954	IRAQ
IRELAND	-	934,021	934,021	934,021	-	-	-	-	IRLANDE

Members and Associate Members	Arrears/ (Credits)	2002 assessment	Total amount outstanding	Receipts and credits given during 2002	Balances due – Sommes restant dues 31.12.2002				Membres et Membres associés
	Arriérés/ (Crédits)	Sommes fixées pour 2002	Montant restant dû	Recettes et crédits bonifiés en 2002	1987-2000	2001	2002	Total	
	(US\$)	(US\$)	(US\$)	(US\$)	(US\$)	(US\$)	(US\$)	(US\$)	
ISRAEL	108,860	1,443,916	1,552,776	1,150,000	-	-	402,776	402,776	ISRAEL
ITALY	-	20,801,239	20,801,239	18,478,811	-	-	2,322,428	2,322,428	ITALIE
JAMAICA	-	16,123	16,123	16,123	-	-	-	-	JAMAIQUE
JAPAN	-	79,967,529	79,967,529	73,900,425	-	-	6,067,104	6,067,104	JAPON
JORDAN	-	25,922	25,922	25,922	-	-	-	-	JORDANIE
KAZAKHSTAN	5,160,159	117,899	5,278,058	150,000	4,812,529	197,630	117,899	5,128,058	KAZAKHSTAN
KENYA	-	29,966	29,966	29,966	-	-	-	-	KENYA
KIRIBATI	-	4,141	4,141	-	-	-	4,141	4,141	KIRIBATI
KUWAIT	-	522,885	522,885	522,885	-	-	-	-	KOWEIT
KYRGYZSTAN	1,220,637	4,211	1,224,848	-	1,195,407	25,230	4,211	1,224,848	KIRGHIZISTAN
LAO PEOPLE'S DEMOCRATIC REPUBLIC	-	5,521	5,521	5,521	-	-	-	-	REP. DEMOCRATIQUE POPULAIRE LAO
LATVIA *	(40,972)	40,972	-	-	-	-	-	-	LETTONIE *
LEBANON	(22)	50,203	50,181	50,181	-	-	-	-	LIBAN
LESOTHO	(3,971)	3,971	-	-	-	-	-	-	LESOTHO
LIBERIA *	16,820	4,211	21,031	-	8,410	8,410	4,211	21,031	LIBERIA *
LIBYAN ARAB JAMAHIRIYA	865,410	277,904	1,143,314	571,385	-	294,025	277,904	571,929	JAMAHIRIYA ARABE LIBYENNE
LITHUANIA	(64,153)	64,153	-	-	-	-	-	-	LITUANIE
LUXEMBOURG	-	279,555	279,555	279,555	-	-	-	-	LUXEMBOURG
MADAGASCAR	(868)	12,427	11,559	11,559	-	-	-	-	MADAGASCAR
MALAWI	(8,177)	8,177	-	-	-	-	-	-	MALAWI
MALAYSIA	(758,389)	763,589	5,200	5,200	-	-	-	-	MALAISIE
MALDIVES	(3,710)	4,106	396	396	-	-	-	-	MALDIVES
MALI	912	8,347	9,259	8,582	-	-	677	677	MALI
MALTA	-	57,466	57,466	57,466	-	-	-	-	MALTE
MARSHALL ISLANDS	-	4,186	4,186	-	-	-	4,186	4,186	ILES MARSHALL
MAURITANIA	-	4,211	4,211	4,211	-	-	-	-	MAURITANIE
MAURITIUS	-	37,659	37,659	37,659	-	-	-	-	MAURICE
MEXICO	-	4,145,700	4,145,700	4,124,791	-	-	20,909	20,909	MEXIQUE
MICRONESIA (FEDERATED STATES OF)	-	4,101	4,101	4,101	-	-	-	-	MICRONESIE (ETATS FEDERES DE)
MONACO	-	16,303	16,303	16,303	-	-	-	-	MONACO
MONGOLIA	-	3,976	3,976	3,976	-	-	-	-	MONGOLIE
MOROCCO	-	165,122	165,122	117,971	-	-	47,151	47,151	MAROC
MOZAMBIQUE	(4,101)	4,101	-	-	-	-	-	-	MOZAMBIQUE
MYANMAR	-	32,600	32,600	32,600	-	-	-	-	MYANMAR
NAMIBIA	(28,695)	28,695	-	-	-	-	-	-	NAMIBIE
NAURU	86,820	4,211	91,031	-	82,620	4,200	4,211	91,031	NAURU
NEPAL	-	16,603	16,603	16,603	-	-	-	-	NEPAL
NETHERLANDS	-	6,599,433	6,599,433	6,599,433	-	-	-	-	PAYS-BAS
NEW ZEALAND	(739,782)	894,938	155,156	155,156	-	-	-	-	NOUVELLE-ZELANDE
NICARAGUA	(91)	4,211	4,120	4,120	-	-	-	-	NICARAGUA
NIGER	226,253	4,211	230,464	10,644	207,199	8,410	4,211	219,820	NIGER
NIGERIA	1,129,995	143,162	1,273,157	-	999,645	130,350	143,162	1,273,157	NIGERIA
NIUE	-	4,171	4,171	-	-	-	4,171	4,171	NIQUE
NORWAY	-	2,464,745	2,464,745	2,464,745	-	-	-	-	NORVEGE

Members and Associate Members	Arrears/ (Credits)	2002 assessment	Total amount outstanding	Receipts and credits given during 2002	Balances due – Sommes restant dues 31.12.2002				Membres et Membres associés
	Arriérés/ (Crédits) 31.12.2001	Sommes fixées pour 2002	Montant restant dû 1.1.2002	Recettes et crédits bonifiés en 2002	1987-2000	2001	2002	Total	
	(US\$)	(US\$)	(US\$)	(US\$)	(US\$)	(US\$)	(US\$)	(US\$)	
OMAN	-	209,438	209,438	209,438	-	-	-	-	OMAN
PAKISTAN	246,442	244,021	490,463	490,463	-	-	-	-	PAKISTAN
PALAU	(60)	4,146	4,086	-	-	-	4,086	4,086	PALAU
PANAMA	8,200	57,271	65,471	35,570	-	-	29,901	29,901	PANAMA
PAPUA NEW GUINEA	-	25,025	25,025	25,025	-	-	-	-	PAPOUASIE-NOUVELLE-GUINEE
PARAGUAY	136,309	59,892	196,201	-	77,694	58,615	59,892	196,201	PARAGUAY
PERU	1,053,084	418,961	1,472,045	400,000	245,224	407,860	418,961	1,072,045	PEROU
PHILIPPINES	85,810	346,609	432,419	397,549	-	-	34,870	34,870	PHILIPPINES
POLAND	(17,640)	863,344	845,704	828,000	-	-	17,704	17,704	POLOGNE
PORTUGAL	1,740,100	1,773,824	3,513,924	3,513,924	-	-	-	-	PORTUGAL
PUERTO RICO	87,275	4,211	91,486	-	83,075	4,200	4,211	91,486	PORTO RICO
QATAR	-	132,303	132,303	132,303	-	-	-	-	QATAR
REPUBLIC OF KOREA	(63,090)	4,486,784	4,423,694	4,423,694	-	-	-	-	REPUBLIQUE DE COREE
REPUBLIC OF MOLDOVA	2,924,589	8,422	2,933,011	-	2,882,539	42,050	8,422	2,933,011	REPUBLIQUE DE MOLDOVA
ROMANIA	-	225,831	225,831	225,831	-	-	-	-	ROUMANIE
RUSSIAN FEDERATION	-	4,526,179	4,526,179	4,526,179	-	-	-	-	FEDERATION DE RUSSIE
RWANDA	(60)	4,136	4,076	4,076	-	-	-	-	RWANDA
SAINT KITTS AND NEVIS	(60)	4,136	4,076	4,076	-	-	-	-	SAINT-KITTS-ET-NEVIS
SAINT LUCIA	7,480	4,682	12,162	-	3,615	3,865	4,682	12,162	SAINTE-LUCIE
SAINT VINCENT AND THE GRENADINES	(4,206)	4,206	-	-	-	-	-	-	SAINT-VINCENT-ET-GRENADINES
SAMOA	(4,091)	4,091	-	-	-	-	-	-	SAMOA
SAN MARINO	-	8,202	8,202	8,202	-	-	-	-	SAINT-MARIN
SAO TOME AND PRINCIPE	(4,131)	4,131	-	-	-	-	-	-	SAO TOME-ET-PRINCIPE
SAUDI ARABIA	-	2,270,123	2,270,123	2,270,123	-	-	-	-	ARABIE SAOUDITE
SENEGAL	7,095	21,053	28,148	28,148	-	-	-	-	SENEGAL
SEYCHELLES	-	8,402	8,402	-	-	-	8,402	8,402	SEYCHELLES
SIERRA LEONE	(475)	4,211	3,736	3,736	-	-	-	-	SIERRA LEONE
SINGAPORE	-	828,616	828,616	828,616	-	-	-	-	SINGAPOUR
SLOVAKIA	(142,318)	142,318	-	-	-	-	-	-	SLOVAQUIE
SLOVENIA	-	262,471	262,471	262,471	-	-	-	-	SLOVENIE
SOLOMON ISLANDS	12,500	4,211	16,711	9,350	-	3,150	4,211	7,361	ILES SALOMON
SOMALIA	383,223	4,211	387,434	-	379,023	4,200	4,211	387,434	SOMALIE
SOUTH AFRICA	(1,499,591)	1,499,591	-	-	-	-	-	-	AFRIQUE DU SUD
SPAIN	-	10,190,133	10,190,133	10,190,133	-	-	-	-	ESPAGNE
SRI LANKA	-	51,124	51,124	51,124	-	-	-	-	SRI LANKA
SUDAN	925	24,895	25,820	-	-	925	24,895	25,820	SOUDAN
SURINAME	90,990	8,422	99,412	-	74,290	16,700	8,422	99,412	SURINAME
SWAZILAND	(8,287)	8,287	-	-	-	-	-	-	SWAZILAND
SWEDEN	-	4,133,395	4,133,395	4,133,395	-	-	-	-	SUEDE
SWITZERLAND	-	4,902,388	4,902,388	4,902,388	-	-	-	-	SUISSE
SYRIAN ARAB REPUBLIC	258,890	272,599	531,489	276,600	-	-	254,889	254,889	REPUBLIQUE ARABE SYRIENNE
TAJIKISTAN	738,543	4,211	742,754	53,940	667,783	16,820	4,211	688,814	TADJIKISTAN

Members and Associate Members	Arrears/ (Credits)	2002 assessment	Total amount outstanding	Receipts and credits given during 2002	Balances due – Sommes restant dues 31.12.2002				Membres et Membres associés
	Arriérés/ (Crédits)	Sommes fixées pour 2002	Montant restant dû	Recettes et crédits bonifiés en 2002	1987-2000	2001	2002	Total	
	(US\$)	(US\$)	(US\$)	(US\$)	(US\$)	(US\$)	(US\$)	(US\$)	
THAILAND	654	723,465	724,119	724,119	-	-	-	-	THAÏLANDE
THE FORMER YUGOSLAV REPUBLIC OF MACEDONIA	16,250	17,886	34,136	16,250	-	-	17,886	17,886	EX-REPUBLIQUE YOUGOSLAVE DE MACEDOÏNE
TOGO	15,078	4,211	19,289	-	11,043	4,035	4,211	19,289	TOGO
TOKELAU	39,700	4,211	43,911	39,700	-	-	4,211	4,211	TOKELAOU
TONGA	(4,106)	4,106	-	-	-	-	-	-	TONGA
TRINIDAD AND TOBAGO	(66,635)	66,635	-	-	-	-	-	-	TRINITE-ET-TOBAGO
TUNISIA	(7,524)	111,957	104,433	104,433	-	-	-	-	TUNISIE
TURKEY	-	1,796,490	1,796,490	1,796,490	-	-	-	-	TURQUIE
TURKMENISTAN	1,199,410	12,632	1,212,042	-	1,174,180	25,230	12,632	1,212,042	TURKMENISTAN
TUVALU	700	4,146	4,846	4,846	-	-	-	-	TUVALU
UGANDA	(250)	15,413	15,163	15,163	-	-	-	-	OUGANDA
UKRAINE *	35,771,530	218,954	35,990,484	-	34,985,240	786,290	218,954	35,990,484	UKRAÏNE *
UNITED ARAB EMIRATES	-	735,480	735,480	735,480	-	-	-	-	EMIRATS ARABES UNIS
UNITED KINGDOM OF GREAT BRITAIN AND NORTHERN IRELAND	(20,669,009)	20,669,009	-	-	-	-	-	-	ROYAUME-UNI DE GRANDE-BRETAGNE ET D'IRLANDE DU NORD
UNITED REPUBLIC OF TANZANIA	(7,880)	11,162	3,282	3,282	-	-	-	-	REPUBLIQUE-UNIE DE TANZANIE
UNITED STATES OF AMERICA	33,415,839	93,614,696	127,030,535	84,254,400	-	-	42,776,135	42,776,135	ETATS-UNIS D'AMERIQUE
URUGUAY	412,580	214,960	627,540	197,610	17,360	197,610	214,960	429,930	URUGUAY
UZBEKISTAN	41,605	46,148	87,753	-	-	41,605	46,148	87,753	OUBEKISTAN
VANUATU	-	4,191	4,191	-	-	-	4,191	4,191	VANUATU
VENEZUELA	718,608	679,640	1,398,248	-	58,463	660,145	679,640	1,398,248	VENEZUELA
VIET NAM	-	31,783	31,783	31,783	-	-	-	-	VIET NAM
YEMEN	3,677	13,125	16,802	16,802	-	-	-	-	YEMEN
YUGOSLAVIA, FEDERAL REPUBLIC OF	102,310	84,213	186,523	186,523	-	-	-	-	YOUGOSLAVIE, REPUBLIQUE FEDERALE DE
ZAMBIA	(8,177)	8,177	-	-	-	-	-	-	ZAMBIE
ZIMBABWE	(32,205)	32,205	-	-	-	-	-	-	ZIMBABWE
Total A	94,113,953	397,886,171	492,000,124	339,973,178	70,528,641	10,738,453	70,759,852	152,026,946	Total A
UKRAINE *	1,454,165	-	1,454,165	-	1,454,165	-	-	1,454,165	UKRAÏNE *
Total B	1,454,165	-	1,454,165	-	1,454,165	-	-	1,454,165	Total B
Grand total	95,568,118	397,886,171	493,454,289	339,973,178	71,982,806	10,738,453	70,759,852	153,481,111	Total général

After the Federal Republic of Yugoslavia became a Member State of WHO on 28 November 2000, the former Yugoslavia ceased to be a Member State the same date. At the time, unpaid assessments amounted to US\$ 5 532 592.

Après que la République fédérale de Yougoslavie est devenue un Etat Membre de l'OMS le 28 novembre 2000, l'ex-Yougoslavie a cessé d'être un Etat Membre. A cette date, le montant de ses contributions non réglées s'élevait à US \$5 532 592.

(Credits) = Payments in advance. (Crédits) = Paiements anticipés.

* See Section 3. * Voir Section 3.

3. OUTSTANDING CONTRIBUTIONS RELATING TO THE REGULAR BUDGETS OF YEARS PRIOR TO 2002 FOR WHICH THE WORLD HEALTH ASSEMBLY AUTHORIZED SPECIAL ARRANGEMENTS

3. CONTRIBUTIONS DUES AU TITRE DU BUDGET ORDINAIRE D'EXERCICES ANTERIEURS A 2002 POUR LESQUELLES L'ASSEMBLEE MONDIALE DE LA SANTE A AUTORISE DES ARRANGEMENTS SPECIAUX

Members and Associate Members	Year in which instalments are payable Année au cours de laquelle les acomptes sont dus	Outstanding instalments payable in respect of consolidated arrears of contributions as of 1.1.2002 Acomptes restant à verser au titre des contributions arriérées consolidées Au 1.1.2002	Payments received in 2002 Versements reçus en 2002	Balances of instalments payable Solde des acomptes à verser	Membres et Membres associés
AZERBAIJAN arrangements in accordance with resolution WHA55.5	2002 2003/2011	100,000 4,094,273	50,000 -	50,000 4,094,273	AZERBAIDJAN arrangements conformément à la résolution WHA55.5
Total		4,194,273	50,000	4,144,273	Total
BELARUS arrangements in accordance with resolution WHA45.23	1998 1999 2000 2001 2002 2003/2006	90,836 90,836 90,836 90,836 90,836 363,344	90,836 90,836 - - - -	- - 90,836 90,836 90,836 363,344	BELARUS arrangements conformément à la résolution WHA45.23
Total		817,524	181,672	635,852	Total
BOSNIA AND HERZEGOVINA arrangements in accordance with resolution WHA50.22	2000 2001	106,880 107,195	- -	106,880 107,195	BOSNIE-HERZEGOVINE arrangements conformément à la résolution WHA50.22
Total		214,075	-	214,075	Total
CHAD arrangements in accordance with resolution WHA37.6	1993 1994	11,177 11,177	- -	11,177 11,177	TCHAD arrangements conformément à la résolution WHA37.6
Total		22,354	-	22,354	Total
CUBA arrangements in accordance with resolution WHA50.30	2002	227,892	227,892	-	CUBA arrangements conformément à la résolution WHA50.30
Total		227,892	227,892	-	Total
DOMINICAN REPUBLIC arrangements in accordance with resolution WHA33.7	1989 2002 2003/2011	25,682 95,788 862,200	25,682 - -	- 95,788 862,200	REPUBLIQUE DOMINICAINE arrangements conformément à la résolution WHA33.7
Total		983,670	25,682	957,988	Total
LATVIA arrangements in accordance with resolution WHA52.2	2003/2004	593,895	400,421	193,474	LETTONIE arrangements conformément à la résolution WHA52.2
Total		593,895	400,421	193,474	Total
LIBERIA arrangements in accordance with resolution WHA52.3	1999 2000 2001 2002 2003	29,516 71,336 71,336 71,336 71,338	- - - - -	29,516 71,336 71,336 71,336 71,338	LIBERIA arrangements conformément à la résolution WHA52.3
Total		314,862	-	314,862	Total
UKRAINE arrangements in accordance with resolution WHA45.23	1997 1998 1999 2000 2001 2002 2003/2006	342,853 342,848 342,848 342,848 342,848 342,848 1,371,392	- - - - - - -	342,853 342,848 342,848 342,848 342,848 342,848 1,371,392	UKRAINE arrangements conformément à la résolution WHA45.23
Total		3,428,485	-	3,428,485	Total
Grand total		10,797,030	885,667	9,911,363	Total général

4. CONTRIBUTIONS FOR YEAR 2003 RECEIVED IN ADVANCE
4. CONTRIBUTIONS POUR L'ANNEE 2003 RECUES EN AVANCE

Members and Associate Members	Assessments Sommes fixées (US\$)	Cash receipts and credits given Encaissements et crédits bonifiés (US\$)	Balances due Sommes restant à payer (US\$)	Membres et Membres associés
ANDORRA	16,327	29	16,298	ANDORRE
AUSTRALIA	6,032,206	31,066	6,001,140	AUSTRALIE
BAHAMAS	48,477	2,503	45,974	BAHAMAS
BAHRAIN	69,833	237	69,596	BAHREIN
BANGLADESH	40,912	153	40,759	BANGLADESH
BELIZE	4,105	22	4,083	BELIZE
BHUTAN	4,130	18	4,112	BHOUTAN
BULGARIA	45,640	45,640	-	BULGARIE
BURKINA FASO	8,202	8,202	-	BURKINA FASO
CAMEROON	36,955	21,997	14,958	CAMEROUN
CANADA	10,274,974	10,274,974	-	CANADA
CAPE VERDE	4,050	4,050	-	CAP-VERT
CHINA	4,293,409	429	4,292,980	CHINE
COOK ISLANDS	4,180	4,180	-	ILES COOK
CONGO	-	349,147	-	CONGO
CUBA	100,267	30,230	70,037	CUBA
CZECH REPUBLIC	460,819	1,820	458,999	REPUBLIQUE TCHEQUE
DEMOCRATIC PEOPLE'S REPUBLIC OF KOREA	35,525	188	35,337	REPUBLIQUE POPULAIRE DEMOCRATIQUE DE COREE
DENMARK	2,802,976	12,473	2,790,503	DANEMARK
EGYPT	268,933	1,425	267,508	EGYPTE
ERITREA	4,090	4,090	-	ERYTHREE
ESTONIA	40,232	40,232	-	ESTONIE
FIJI	16,312	577	15,735	FIDJI
FINLAND	2,101,635	10,298	2,091,337	FINLANDE
FRANCE	26,804,338	67,011	26,737,327	FRANCE
GABON	58,904	5,749	53,155	GABON
GRENADA	4,210	783	3,427	GRENADE
GUATEMALA	78,002	1	78,001	GUATEMALA
GUYANA	4,185	166	4,019	GUYANA
HAITI	8,212	8,212	-	HAITI
HUNGARY	480,724	2,500	478,224	HONGRIE
ICELAND	126,746	450	126,296	ISLANDE
INDIA	1,235,796	18,741	1,217,055	INDE
IRELAND	934,020	5,184	928,836	IRLANDE
JAMAICA	16,122	710	15,412	JAMAIQUE
KENYA	29,966	29,966	-	KENYA
KUWAIT	522,884	2,327	520,557	KOWEIT
LATVIA	40,972	40,972	-	LETTONIE
LEBANON	50,202	321	49,881	LIBAN
LESOTHO	3,970	3,970	-	LESOTHO
LITHUANIA	64,152	388	63,764	LITUANIE
LUXEMBOURG	279,555	1,146	278,409	LUXEMBOURG
MADAGASCAR	12,427	12,427	-	MADAGASCAR
MALAWI	8,177	8,177	-	MALAWI
MALAYSIA	763,589	763,589	-	MALAISIE
MALDIVES	4,105	3,822	283	MALDIVES
MALTA	57,465	267	57,198	MALTE
MAURITANIA	4,210	4,210	-	MAURITANIE
MAURITIUS	37,658	283	37,375	MAURICE
MICRONESIA (FEDERATED STATES OF)	4,100	4,100	-	MICRONESIE (ETATS FEDERES DE)
MONACO	16,302	604	15,698	MONACO
MONGOLIA	3,975	237	3,738	MONGOLIE
MOZAMBIQUE	4,100	4,100	-	MOZAMBIQUE
MYANMAR	32,600	116	32,484	MYANMAR
NAMIBIA	28,694	340	28,354	NAMIBIE
NEPAL	16,602	42	16,560	NEPAL
NETHERLANDS	6,599,433	27,718	6,571,715	PAYS-BAS
NEW ZEALAND	894,937	894,937	-	NOUVELLE-ZELANDE
NICARAGUA	4,210	93	4,117	NICARAGUA
NORWAY	2,464,744	10,105	2,454,639	NORVEGE
OMAN	209,438	356	209,082	OMAN
PAKISTAN	244,021	3,942	240,079	PAKISTAN
PAPUA NEW GUINEA	25,024	255	24,769	PAPOUASIE-NOUVELLE-GUINEE
ROMANIA	225,830	373	225,457	ROUMANIE
SAINT KITTS AND NEVIS	4,135	155	3,980	SAINT-KITTS-ET-NEVIS
SAINT VINCENT AND THE GRENADINES	4,205	4,205	-	SAINT-VINCENT-ET-GRENADINES

Members and Associate Members	Assessments Sommes fixées (US\$)	Cash receipts and credits given Encaissements et crédits bonifiés (US\$)	Balances due Sommes restant à payer (US\$)	Membres et Membres associés
SAMOA	4,090	4,090	-	SAMOA
SAO TOME AND PRINCIPE	4,130	4,130	-	SAO TOME-ET-PRINCIPE
SAUDI ARABIA	2,270,122	8,967	2,261,155	ARABIE SAOUDITE
SENEGAL	21,053	21,053	-	SENEGAL
SIERRA LEONE	4,210	967	3,243	SIERRA LEONE
SINGAPORE	828,616	4,599	824,017	SINGAPOUR
SLOVAKIA	142,318	939	141,379	SLOVAQUIE
SOUTH AFRICA	1,499,590	1,499,590	-	AFRIQUE DU SUD
SWAZILAND	8,287	8,287	-	SWAZILAND
SWITZERLAND	4,902,388	18,384	4,884,004	SUISSE
TONGA	4,105	4,105	-	TONGA
TRINIDAD AND TOBAGO	66,635	12,511	54,124	TRINITE-ET-TOBAGO
TUNISIA	111,956	9,325	102,631	TUNISIE
TURKEY	1,796,490	14,279	1,782,211	TURQUIE
TUVALU	4,145	4,145	-	TUVALU
UGANDA	15,412	3,317	12,095	OUGANDA
UNITED KINGDOM OF GREAT BRITAIN AND NORTHERN IRELAND	20,669,009	18,875,855	1,793,154	ROYAUME-UNI DE GRANDE-BRETAGNE ET D'IRLANDE DU NORD
UNITED REPUBLIC OF TANZANIA	11,162	11,162	-	REPUBLIQUE-UNIE DE TANZANIE
VIET NAM	31,783	68	31,715	VIET NAM
YEMEN	13,124	12,538	586	YEMEN
ZAMBIA	8,177	3,881	4,296	ZAMBIE
ZIMBABWE	32,205	32,205	-	ZIMBABWE
Total received in respect of above Members		33,331,427		Total reçu concernant les Membres ci-dessus

5. AMOUNTS OWED BY FORMER MEMBER STATES

5. MONTANTS DUS PAR D'ANCIENS ETATS MEMBRES

An amount of US\$ 5 532 592 is owed to WHO in respect of unpaid assessed contributions due by the former Yugoslavia.

Un montant de US \$5 532 592 est dû à l'OMS au titre des contributions non réglées de l'ex-Yougoslavie.

**MEMBRES REDEVABLES D'ARRIERES DE CONTRIBUTIONS DANS UNE MESURE
QUI JUSTIFIERAIT L'APPLICATION DE L'ARTICLE 7 DE LA CONSTITUTION
Situation au 31 décembre 2002
(en US \$)**

Etats Membres	Montants payables en									Total	
	1986 à 1994	1995	1996	1997	1998	1999	2000	2001	2002		
Membres ayant perdu leur droit de vote à des Assemblées de la Santé antérieures											
Afghanistan	39 495	40 765	41 555	41 555	41 860	12 560	12 620	12 620	12 632	255 662	
Antigua-et-Barbuda	7 994	41 070	41 570	41 570	41 860	8 370	8 410	8 410	8 422	207 676	
Arménie	1 215 258	533 910	216 390	216 390	209 280	46 040	25 230	25 230	8 422	2 496 150	
Bosnie-Herzégovine (résolution WHA50.22) année en cours arriérés échelonnés									21 020	16 618	37 638
							106 880	107 195			214 075
Comores	258 381	41 070	41 570	41 570	41 860	4 190	4 200	4 200	4 211	441 252	
Djibouti					16 599	4 190	4 200	4 200	4 211	33 400	
Géorgie	1 987 800	862 470	468 740	468 740	460 420	79 530	29 440	29 440	21 053	4 407 633	
Guinée-Bissau	26 929	41 070	41 570	41 570	41 860	4 190	4 200	4 200	4 211	209 800	
Iraq	2 703 257	533 910	577 040	577 040	585 990	184 170	130 350	130 350	166 847	5 588 954	
Kazakhstan	543 964	1 396 375	803 610	803 610	795 270	272 070	197 630	197 630	117 899	5 128 058	
Kirghizistan	507 367	246 420	128 670	128 670	125 570	33 480	25 230	25 230	4 211	1 224 848	
Libéria (résolution WHA52.3) année en cours arriérés échelonnés							8 410	8 410	4 211	21 031	
						29 516	71 336	71 336	71 336	243 524	
Nauru				32 380	41 855	4 185	4 200	4 200	4 211	91 031	
Niger	24 349	41 070	41 570	41 570	41 860	8 370	8 410	8 410	4 211	219 820	
Nigéria				246 065	460 205	163 025	130 350	130 350	143 162	1 273 157	
République centrafricaine		10 250	41 570	41 570	41 860	4 190	4 200	4 200	4 211	152 051	
République de Moldova	1 134 109	616 050	340 070	340 070	334 850	75 340	42 050	42 050	8 422	2 933 011	
République dominicaine (résolution WHA55.6) année en cours arriérés échelonnés									67 371	67 371	
									95 788	95 788	
Somalie	204 563	41 070	41 570	41 570	41 860	4 190	4 200	4 200	4 211	387 434	
Suriname					40 850	16 740	16 700	16 700	8 422	99 412	
Tadjikistan	193 923	205 350	82 525	82 525	83 710	20 930	16 820	16 820	4 211	706 814	
Togo					2 818	4 190	4 035	4 035	4 211	19 289	
Tchad année en cours arriérés échelonnés	42 572	41 070	41 570	41 570	41 860	4 190	4 200	4 200	4 211	225 443	
	22 354									22 354	
Turkménistan	486 140	246 420	128 670	128 670	125 570	33 480	25 230	25 230	12 632	1 212 042	
Ukraine (résolution WHA45.23) année en cours arriérés échelonnés	13 267 480	7 556 865	4 553 490	4 553 490	4 478 650	1 243 140	786 290	786 290	218 954	37 444 649	
				342 853	342 848	342 848	342 848	342 848	342 848	2 057 093	
Membres risquant de perdre leur droit de vote à partir de la Cinquante-Sixième Assemblée mondiale de la Santé (résolution WHA55.4)											
Argentine						4 213 130	4 562 180	4 562 180	4 597 512	17 935 002	
Paraguay						19 079	58 615	58 615	59 892	196 201	
Autres Membres concernés (résolution WHA41.7)											
Bélarus (résolution WHA45.23) année en cours arriérés échelonnés							235 417	235 470	80 003	550 890	
							90 836	90 836	90 836	272 508	
Burundi							35	4 200	4 211	8 446	
Ghana								28 885	20 963	49 848	
Pérou							245 224	407 860	418 961	1 072 045	
Sainte-Lucie							3 615	3 865	4 682	12 162	
Uruguay							17 360	197 610	214 960	429 930	
Venezuela							58 463	660 145	679 640	1 398 248	