



Informe anual sobre los recursos humanos

Informe de la Secretaría

1. En el presente informe se ofrece una visión de conjunto de la dotación de personal de la Organización al **30 de noviembre de 2001**. En él figuran datos sobre la situación general de la dotación de personal por origen de la financiación, lugar principal de destino y grado, la distribución del personal según el sexo, la representación geográfica, el perfil de edad, la jubilación del personal, la contratación externa de personal, información sobre los funcionarios nacionales del cuadro orgánico, y distribución de la dotación de personal entre los principales grupos ocupacionales.
2. El tercer informe anual sobre los recursos humanos, con **datos completos al 31 de diciembre de 2001**, se presentará a la 55ª Asamblea Mundial de la Salud con el fin de garantizar la coherencia entre los datos presentados a la Asamblea de la Salud en el contexto del presupuesto por programas 2002-2003 y los informes financieros.

DOTACIÓN DE PERSONAL

Categorías de los nombramientos

3. A 30 de noviembre de 2001 la OMS disponía en total de 3581 funcionarios con nombramientos ya de plazo fijo de entre uno y cinco años ya de carrera (designados en adelante todos ellos como funcionarios con contratos de larga duración).¹ De ellos, 1344 (37,5%) pertenecían a la categoría profesional, 2078 (58,0%) a la categoría de servicios generales y 159 (4,5%) a la categoría de funcionario nacional del cuadro orgánico (véase el cuadro 1).² El número de funcionarios con contratos de larga duración ha aumentado en 95 (2,7%) respecto de la cifra correspondiente al 31 de diciembre de 2000.³
4. Desde 1994 están sujetos a moratoria los nombramientos de funcionarios de carrera, de los que actualmente se cuentan 56 en la categoría profesional y 216 en la categoría de servicios generales, es decir, el 4,2% y el 10,4% de sus categorías respectivas. Ello representa una disminución del 1,4% y del 1,5%, respectivamente, desde el informe anual precedente.
5. Además del personal con contratos de corta duración, al 30 de noviembre de 2001 había 3186 funcionarios con contratos de corta duración (véase el cuadro 11).

¹ La cifra no abarca el personal de la OPS ni del CIIC.

² Disponible en francés y en inglés solamente.

³ Véase el documento A54/28.

6. Los cuadros y figuras que aparecen en el presente informe,¹ así como el análisis recapitulativo que sigue a continuación, se refieren a funcionarios con contratos de larga duración (a menos que se indique lo contrario).

Distribución por sexos

7. La distribución general por sexos de los 3581 funcionarios con contratos de larga duración mencionados en el párrafo 3 es de 1890 hombres (52,8%) y 1691 mujeres (47,2%). De los 1503 funcionarios con nombramientos de plazo fijo de la categoría profesional, 1032 (68,7%) son hombres y 471 (31,3%) son mujeres. El porcentaje de mujeres en la categoría profesional prácticamente no ha variado desde el informe anual precedente.

8. En 2001 eran mujeres algo más del 35% del total de los funcionarios en puestos de grado P.4, el 24% del total de grado P.5 y un 26% del total de grado P.6/D.1. En los puestos de grado D.2 eran mujeres el 14,6% del total (9,8% en 2000). La proporción de mujeres en puestos sin clasificar era la misma que el año anterior (20%).

Representación geográfica

9. En noviembre de 2001, 107 países se encontraban dentro de los límites convenientes, 28 estaban sobrerrepresentados, 14 subrepresentados y 44 (incluidos dos Miembros Asociados) no estaban representados (véase el cuadro 3).

10. Desde el último informe presentado al Consejo Ejecutivo acerca de la representación geográfica² ha habido 151 nombramientos para puestos de la categoría profesional, de los cuales 81 (53,6%) corresponden a nacionales de países no representados o subrepresentados. Nueve países que antes estaban adecuadamente representados han alcanzado o superado el límite máximo (Burkina Faso, Camerún, Cuba, Etiopía, Líbano, Senegal, Tailandia, Túnez y Zambia), mientras que cuatro países que estaban subrepresentados están ahora adecuadamente representados (Bhután, Cabo Verde, Islas Salomón y Liberia). Un país que antes estaba adecuadamente representado está ahora subrepresentado (Belice). Un país que estaba subrepresentado ahora no está representado (Ucrania) (véanse los cuadros 3 y 4).

Edad, duración del servicio y movimiento de personal

11. Más de la mitad del personal profesional (50,8%) tiene 50 años o más. En la categoría de servicios generales y entre los funcionarios nacionales del cuadro orgánico, el 42,1% y el 49,1% del personal, respectivamente, tiene entre 40 y 50 años de edad (véase el cuadro 6).

12. El más numeroso de los grupos de personal considerados (33,3%) tiene menos de cinco años de servicio. Ese es el caso en particular de los funcionarios nacionales del cuadro orgánico (86,8%) y del personal de la categoría profesional (46,7%). No obstante, el 51,2% de quienes permanecen en la Organización tras los cinco años iniciales sigue en ella durante 10 años o más. La duración media del servicio es de 8,2 años para los funcionarios de la categoría profesional y 13 años para los funcionarios de la categoría de servicios generales (véase el cuadro 8).

¹ Disponibles en francés y en inglés solamente. Se anexan la totalidad de las figuras y cuadros en inglés, y el cuadro 12 en francés (las figuras y los cuadros restantes en francés se facilitarán a los interesados que los soliciten).

² Documento EB105/INF.DOC./2.

13. En el cuadro 9 se incluyen datos sobre el nombramiento de personal según los cuales, el 36% de los profesionales proceden de contrataciones externas, el 37% procede de contratos de corta duración y el 18,8% son traslados entre organismos.

14. Casi un 20% del personal de la categoría profesional, casi el 7% de los funcionarios nacionales del cuadro orgánico, y más del 11% del personal de servicios generales se jubilará a lo largo de los próximos cinco años (véase el cuadro 10).

Grupos ocupacionales

15. Casi el 46% de los cargos que ocupa el personal profesional pertenecen a la categoría «especialistas en odontología, nutrición, medicina, enfermería y veterinaria». Dentro de este grupo, el 91,5% son especialistas en medicina y el 2,6% enfermeras. El siguiente grupo ocupacional en número corresponde a los especialistas en administración, que representan el 26,6% (véase el cuadro 12).

CUADROS Y FIGURAS

16. Se enumeran a continuación los cuadros y figuras mencionados en los párrafos precedentes, para facilitar su consulta:

Cuadro 1	Número de funcionarios con contrato de larga duración, por grados y lugares principales de destino, y gastos de personal (con cargo al presupuesto ordinario y a fondos extrapresupuestarios) durante el periodo 1996-2001
Cuadro 2	Distribución de los funcionarios por ubicación orgánica, grados y sexos, al 30 de noviembre de 2001
Figura	Representación de las mujeres entre el personal profesional, 1990-2001
Cuadro 3	Resumen de los países no representados convenientemente según los límites revisados por regiones al 30 de noviembre de 2001
Cuadro 4a-f	Representación de los países al 30 de noviembre de 2001
Cuadro 5	Conjunto del personal profesional, por región de destino y región de nacionalidad, al 30 de noviembre de 2001
Cuadro 6	Distribución de los funcionarios por edades, sexos y regiones, al 30 de noviembre de 2001
Cuadro 7	Distribución de los funcionarios por grados y edades, todos los lugares de destino, al 30 de noviembre de 2001
Cuadro 8	Distribución de los funcionarios según la duración del servicio, al 30 de noviembre de 2001
Cuadro 9	Contratación durante el año 2001
Cuadro 10	Jubilación de los funcionarios
Cuadro 11	Cantidad de personal con contratos de larga duración y de corta duración, al 30 de noviembre de 2001
Cuadro 12	Distribución de los cargos entre los principales grupos ocupacionales

TABLE 1. NUMBERS OF STAFF¹ HOLDING LONG-TERM APPOINTMENTS BY GRADE AND MAIN LOCATION AND STAFF COSTS (REGULAR AND EXTRABUDGETARY) 1996-2001

	1996-1997 Staff numbers at 31 December 1997				1998-1999 Staff numbers at 31 December 1999				2000-2001 Staff numbers at 30 November 2001			
	Headquarters	Regional offices	Countries	Total	Headquarters	Regional offices	Countries	Total	Headquarters	Regional offices	Countries	Total
Ungraded	8	6	0	14	5	6	0	11	4	6	0	10
D2	33	7	3	43	42	6	4	52	40	4	4	48
D1/P6	58	39	33	130	61	36	42	139	62	32	43	137
P5	235	168	86	489	263	158	68	489	281	173	78	532
P4	142	114	88	344	138	120	88	346	140	150	91	381
P3	55	49	24	128	56	51	23	130	64	50	24	138
P2	20	45	21	86	24	40	18	82	22	51	20	93
P1	2	7	7	16	1	2	7	10	1	1	3	5
Total professional	553	435	262	1 250	590	419	250	1 259	614	467	263	1 344
Total general service	679	1 160	490	2 329	671	1 041	481	2 193	620	982	476	2 078
National professional officers	0	0	1	1	0	4	70	74	0	9	150	159
Grand total	1 232	1 595	753	3 580	1 261	1 464	801	3 526	1 234	1 458	889	3 581
	Staff costs in US dollars (1996-1997)				Staff costs in US dollars (1998-1999)				Staff costs in US dollars (2000-2001)²			
Professional	168 357 480	93 508 457	51 849 055	313 714 992	161 879 192	90 959 580	54 980 930	307 819 702	146 897 000	94 373 000	60 765 000	302 035 000
General services	120 913 462	78 987 424	31 863 504	231 764 390	113 341 352	73 340 609	32 476 974	219 158 935	92 652 000	69 998 000	36 064 000	198 714 000
Total	289 270 942	172 495 881	83 712 559	545 479 382	275 220 544	164 300 189	87 457 904	526 978 637	239 549 000	164 371 000	96 829 000	500 749 000
	Total expenditures incurred for WHO's programmes 1 540 582 649				Total expenditures incurred for WHO's programmes 1 728 347 474				Total expenditures incurred for WHO's programmes 2 048 520 000			
	Percentage of staff costs to total expenditures 35%				Percentage of staff costs to total expenditures 30%				Percentage of staff costs to total expenditures 24%			

¹ Unassigned staff (those seconded to other organizations or on leave without pay) are included in the headquarters and interregional figures: 1997: 27; 1999: 23; 2000: 65; 2001: 49.

² Projected figures for 2000-2001.

**TABLE 2. DISTRIBUTION OF STAFF BY ORGANIZATIONAL LOCATION,
GRADE AND GENDER AS AT 30 NOVEMBER 2001**

Professional staff

Region	P1			P2			P3			P4			P5			P6/D1			D2			Ungraded			Total			Percentage	
	M	F	T	M	F	T	M	F	T	M	F	T	M	F	T	M	F	T	M	F	T	M	F	T	M	F	T	M	F
Headquarters	0	1	1	12	10	22	23	41	64	79	61	140	202	79	281	43	19	62	34	6	40	2	2	4	395	219	614	64.3	35.7
Africa	1	1	2	21	11	32	24	7	31	39	13	52	66	16	82	23	7	30	2	0	2	1	0	1	177	55	232	76.3	23.7
The Americas	0	1	1	3	12	15	6	5	11	57	29	86	9	3	12	0	0	0	0	0	0	1	0	1	76	50	126	60.3	39.7
South-East Asia	0	0	0	2	0	2	2	7	9	7	6	13	40	11	51	9	1	10	2	1	3	1	0	1	63	26	89	70.8	29.2
Europe	0	0	0	4	1	5	4	3	7	12	10	22	25	7	32	4	3	7	0	0	0	1	0	1	50	24	74	67.6	32.4
Eastern Mediterranean	0	0	0	6	3	9	4	7	11	16	5	21	25	7	32	15	1	16	1	0	1	1	0	1	68	23	91	74.7	25.3
Western Pacific	0	1	1	2	6	8	3	2	5	37	10	47	37	5	42	8	4	12	2	0	2	1	0	1	90	28	118	76.3	23.7
Total	1	4	5	50	43	93	66	72	138	247	134	381	404	128	532	102	35	137	41	7	48	8	2	10	919	425	1344	68.4	31.6
Percentage by grade	20.0	80.0	100	53.8	46.2	100	47.8	52.2	100	64.8	35.2	100	75.9	24.1	100	74.5	25.5	100	85.4	14.6	100	80.0	20.0	100	68.4	31.6	100.0		
Percentage of total			0.5			10.1			10.3			28.3			39.6			10.2			3.6			0.7					

National professional officers

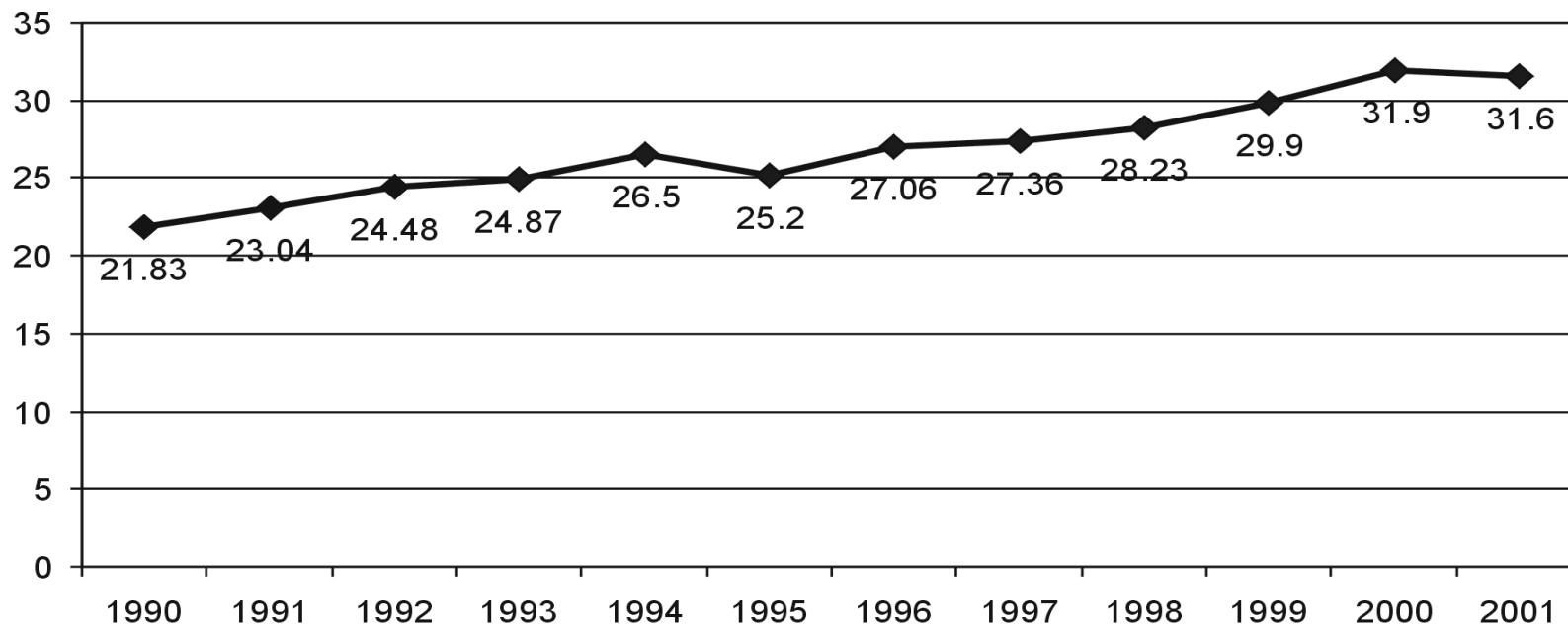
Region	A			B			C			D			Total			Percentage	
	M	F	T	M	F	T	M	F	T	M	F	T	M	F	T	M	F
Africa	0	0	0	48	16	64	56	29	85	0	0	0	104	45	149	69.8	30.2
South-East Asia	0	0	0	4	0	4	5	1	6	0	0	0	9	1	10	90.0	10.0
Total	0	0	0	52	16	68	61	30	91	0	0	0	113	46	159	71.1	28.9
Percentage by grade				76.5	23.5	100	67.0	33.0	100				71.1	28.9	100		
Percentage of total						42.8			57.2						100		

General service staff

Region	G1			G2			G3			G4			G5			G6			G7			Total			Percentage			
	M	F	T	M	F	T	M	F	T	M	F	T	M	F	T	M	F	T	M	F	T	M	F	T	M	F		
Headquarters	0	0	0	1	3	4	21	17	38	33	113	146	38	203	241	27	120	147	13	31	44	133	487	620	21.5	78.5		
Africa	50	0	50	34	0	34	61	3	64	18	34	52	49	38	87	34	55	89	57	38	95	303	168	471	64.3	35.7		
The Americas	0	0	0	1	0	1	1	1	2	4	21	25	5	34	39	4	30	34	0	8	8	15	94	109	13.8	86.2		
South-East Asia	23	0	23	37	0	37	31	4	35	35	27	62	42	25	67	21	12	33	33	8	41	222	76	298	74.5	25.5		
Europe	0	0	0	1	1	2	7	2	9	8	19	27	8	52	60	1	14	15	3	11	14	28	99	127	22.0	78.0		
Eastern Mediterranean	5	0	5	17	0	17	21	13	34	8	40	48	8	50	58	12	28	40	7	18	25	78	149	227	34.4	65.6		
Western Pacific	5	1	6	13	4	17	25	4	29	10	20	30	7	67	74	9	30	39	10	21	31	79	147	226	35.0	65.0		
Total	83	1	84	104	8	112	167	44	211	116	274	390	157	469	626	108	289	397	123	135	258	858	1220	2078	41.3	58.7		
Percentage by grade	98.8	1.2	100	92.9	7.1	100	79.1	20.9	100	29.7	70.3	100	25.1	74.9	100	27.2	72.8	100	47.7	52.3	100	41.3	58.7	100.0				
Percentage of total			9.8			13.1			10.2			18.8			30.1			19.1			12.4							

M – male, F – female, T – total.

Figure
REPRESENTATION OF WOMEN PROFESSIONAL STAFF 1990-2001
(PERCENTAGE OF PROFESSIONAL STAFF)



WHO 01.2

TABLE 3. SUMMARY OF COUNTRIES NOT WITHIN RANGE BY REGION AS AT 30 NOVEMBER 2001

(Note: Countries not listed are within range)

Region	Countries that have reached or exceeded the top of their range	Under-represented countries	Unrepresented countries	
Africa	Burkina Faso Cameroon Congo Democratic Republic of the Congo Ethiopia	Ghana Kenya Nigeria Senegal Zambia	South Africa	Comoros Sao Tome and Principe
The Americas	Brazil Canada Cuba	Argentina Mexico United States of America	Antigua and Barbuda Belize Dominica Grenada	Puerto Rico* Saint Kitts and Nevis Saint Lucia Saint Vincent and the Grenadines
South-East Asia	India Myanmar Nepal Thailand			
Europe	Belgium Ireland Netherlands Russian Federation United Kingdom of Great Britain and Northern Ireland	Austria Germany Italy Portugal Spain Sweden	Azerbaijan Belarus Bosnia and Herzegovina Kazakhstan Kyrgyzstan Monaco Republic of Moldova San Marino	Tajikistan The former Yugoslav Republic of Macedonia Turkmenistan Ukraine Uzbekistan Yugoslavia
Eastern Mediterranean	Egypt Lebanon	Tunisia Saudi Arabia	Cyprus Oman	Qatar United Arab Emirates
Western Pacific	Australia New Zealand Philippines	China Japan Republic of Korea	Brunei Darussalam Cambodia Cook Islands Kiribati Marshall Islands Micronesia (Federated States of) Nauru Niue	Palau Papua New Guinea Samoa Singapore Tokelau* Tonga Tuvalu Vanuatu

* Associate Member.

TABLE 4a. STATUS OF REPRESENTATION OF COUNTRIES AS AT 30 NOVEMBER 2001

African Region

Country	Range	Staff by grade and sex																		
		P1		P2		P3		P4		P5		P6/D1		D2		Ungraded		All professional staff		
		M	F	M	F	M	F	M	F	M	F	M	F	M	F	M	F	M	F	Total
Algeria	1-8							2		2		1						5	0	5
Angola	1-8									2				1				3	0	3
Benin	1-8							1		1		1						3	0	3
Botswana	1-8									1	1							1	1	2
Burkina Faso	1-8			1		1	1	1		2		2						7	1	8
Burundi	1-8					1		1		1		1						4	0	4
Cameroon	1-8				1	1		1		3	1		1					5	3	8
Cape Verde	1-8								1	1								1	1	2
Central African Republic	1-8									2								2	0	2
Chad	1-8			1						1		1						3	0	3
Comoros	1-8																	0	0	0
Congo	1-8			7		3		2			1							12	1	13
Côte d'Ivoire	1-8			1		2		1		1		1	1					6	1	7
Democratic Republic of the Congo	1-8					1		2		6	1		1					9	2	11
Equatorial Guinea	1-8									1								1	0	1
Eritrea	1-8									2								2	0	2
Ethiopia	1-8					1	1	1		2	1	1	1					5	3	8
Gabon	1-8			1	1													1	1	2
Gambia	1-8			1		2				1		1			1			6	0	6
Ghana	1-8			3	2	2		3	1	2	1	1		1				12	4	16
Guinea	1-8							1		2	1	1						4	1	5
Guinea-Bissau	1-8								1			1						1	1	2
Kenya	1-8			1	2		1	4	1	2	2							7	6	13
Lesotho	1-8										1							0	1	1

Country	Range	Staff by grade and sex																		
		P1		P2		P3		P4		P5		P6/D1		D2		Ungraded		All professional staff		
		M	F	M	F	M	F	M	F	M	F	M	F	M	F	M	F	M	F	Total
Liberia	1-8			1			1										1	1	2	
Madagascar	1-8				1				1								0	2	2	
Malawi	1-8								2	1							2	1	3	
Mali	1-8			1		2		2				1					5	1	6	
Mauritania	1-8					2		2			1						5	0	5	
Mauritius	1-8			1	1	1											2	1	3	
Mozambique	1-8								2	2							2	2	4	
Namibia	1-8							1									0	1	1	
Niger	1-8				1				2		2						4	1	5	
Nigeria	1-8			2	1	2		5	2		1						10	3	13	
Rwanda	1-8			1			3	1		1							6	0	6	
Sao Tome and Principe	1-8																0	0	0	
Senegal	1-8			1	2	1	1	1	1	3							7	3	10	
Seychelles	1-8			1													0	1	1	
Sierra Leone	1-8						1	1	3								4	1	5	
South Africa	3-9								1				1				2	0	2	
Swaziland	1-8										1						0	1	1	
Togo	1-8						1		3		1						5	0	5	
Uganda	1-8						1		4	1							5	1	6	
United Republic of Tanzania	1-8						1		1	1	1	1					2	3	5	
Zambia	1-8						2	1	3		2						7	1	8	
Zimbabwe	1-8				1		1		2		2		1				7	0	7	
Total – African Region		0	0	19	9	21	6	37	9	69	19	25	8	4	0	1	0	176	51	227

M – male, F – female.

TABLE 4b. STATUS OF REPRESENTATION OF COUNTRIES AS AT 30 NOVEMBER 2001

Region of the Americas

Country	Range	Staff by grade and sex													All professional staff					
		P1		P2		P3		P4		P5		P6/D1		D2		Ungraded		M	F	Total
		M	F	M	F	M	F	M	F	M	F	M	F	M	F					
Antigua and Barbuda	1-8																	0	0	0
Argentina	9-15				1	3	2		1									3	4	7
Bahamas	1-8								1									1	0	1
Barbados	1-8					1									1			2	0	2
Belize	1-8																	0	0	0
Bolivia	1-8			1				2										3	0	3
Brazil	14-20				2	7	4	10	1				1	1				18	8	26
Canada	21-29				2	3	5	9	11	7	1	1	1					20	20	40
Chile	1-8				2				1	1								1	3	4
Colombia	1-8							3	2	1		1						5	2	7
Costa Rica	1-8				1			1										1	1	2
Cuba	1-8							4	2	2								6	2	8
Dominica	1-8																	0	0	0
Dominican Republic	1-8				1	1	3	1										2	4	6
Ecuador	1-8				1			1	1									2	1	3
El Salvador	1-8				1	3	1											3	2	5
Grenada	1-8																	0	0	0
Guatemala	1-8							1		1								2	0	2
Guyana	1-8				1	2	1		1									2	3	5
Haiti	1-8							1										1	0	1
Honduras	1-8							2										2	0	2
Jamaica	1-8				1			1										0	2	2
Mexico	9-15							4		1	1							5	1	6
Nicaragua	1-8							2	2									2	2	4

Country	Range	Staff by grade and sex											All professional staff							
		P1		P2		P3		P4		P5		P6/D1		D2		Ungraded		M	F	Total
		M	F	M	F	M	F	M	F	M	F	M	F	M	F					
Panama	1-8					3		1									4	0	4	
Paraguay	1-8					1											1	0	1	
Peru	1-8			1		2	1	1									3	2	5	
Puerto Rico*	1-8																0	0	0	
Saint Kitts and Nevis	1-8																0	0	0	
Saint Lucia	1-8																0	0	0	
Saint Vincent and the Grenadines	1-8																0	0	0	
Suriname	1-8							1									1	0	1	
Trinidad and Tobago	1-8					2											2	0	2	
United States of America	174-237			1	6	6	10	30	20	49	17	6	4	6	1		98	58	156	
Uruguay	1-8							1		2							0	3	3	
Venezuela	1-8					1	1	2									3	1	4	
Total – Region of the Americas		0	0	3	11	8	19	82	51	83	31	8	5	8	2	1	0	193	119	312

* Associate Member.

M – male, F – female.

TABLE 4c. STATUS OF REPRESENTATION OF COUNTRIES AS AT 30 NOVEMBER 2001

South-East Asia Region

Country	Range	Staff by grade and sex																		
		P1		P2		P3		P4		P5		P6/D1		D2		Ungraded		All professional staff		
		M	F	M	F	M	F	M	F	M	F	M	F	M	F	M	F	M	F	Total
Bangladesh	2-8							5	1								5	1	6	
Bhutan	1-8						1										1	0	1	
Democratic People's Republic of Korea	1-8						1										1	0	1	
India	14-21			1		2	1	5	2	11	4	1		1	1		21	8	29	
Indonesia	4-10									4	2		1	1		1	6	3	9	
Maldives	1-8				1					1		1					3	0	3	
Myanmar	1-8					2		1	1	2	2	2					5	5	10	
Nepal	1-8							3		6	1		1				9	2	11	
Sri Lanka	1-8								1	3	2	1					4	3	7	
Thailand	2-8					1			1	2	4						2	6	8	
Total – South-East Asia Region		0	0	1	0	3	4	11	5	34	16	5	2	2	1	1	0	57	28	85

M – male, F – female.

TABLE 4d. STATUS OF REPRESENTATION OF COUNTRIES AS AT 30 NOVEMBER 2001

European Region

Country	Range	Staff by grade and sex												All professional staff						
		P1		P2		P3		P4		P5		P6/D1		D2		Ungraded		M	F	Total
		M	F	M	F	M	F	M	F	M	F	M	F	M	F					
Albania	1-8							1									1	0	1	
Andorra	1-8										1						1	0	1	
Armenia	1-8						1										1	0	1	
Austria	7-14						2		1		1	1					4	1	5	
Azerbaijan	1-8																0	0	0	
Belarus	1-8																0	0	0	
Belgium	9-15				1		5	1	11		2		3				21	2	23	
Bosnia and Herzegovina	1-8																0	0	0	
Bulgaria	1-8						1										1	0	1	
Croatia	1-8								1								1	0	1	
Czech Republic	1-8							1	1								1	1	2	
Denmark	5-12			1		1	1	1	1	4	1			1			8	3	11	
Estonia	1-8											1					1	0	1	
Finland	4-10					1		1	2	2	1	2					5	4	9	
France	46-64			1		3		7	10	24	2	1	3	4		1	41	15	56	
Georgia	1-8							1									0	1	1	
Germany	69-94				1	2		9	3	14	5	4		2		1	31	10	41	
Greece	3-9							1		2							3	0	3	
Hungary	1-8							1				1	1				2	1	3	
Iceland	1-8												1				0	1	1	
Ireland	2-8				2	1		1	1	1	2	5					9	4	13	
Israel	3-9					1							2				0	3	3	
Italy	39-54				1			3	1	15	3	9		1			29	4	33	
Kazakhstan	1-8																0	0	0	
Kyrgyzstan	1-8																0	0	0	
Latvia	1-8									1							1	0	1	

Country	Range	Staff by grade and sex																		
		P1		P2		P3		P4		P5		P6/D1		D2		Ungraded		All professional staff		
		M	F	M	F	M	F	M	F	M	F	M	F	M	F	M	F	M	F	Total
Lithuania	1-8							1	1								1	1	2	
Luxembourg	1-8			1													0	1	1	
Malta	1-8							1	1								1	1	2	
Monaco	1-8																0	0	0	
Netherlands	13-19				1	7		12	5	1	1						20	7	27	
Norway	5-11						1	2		2		1		1			5	2	7	
Poland	2-8						1	3									3	1	4	
Portugal	3-10						1										1	0	1	
Republic of Moldova	1-8																0	0	0	
Romania	1-8								1		1						0	2	2	
Russian Federation	10-16			1	1	8	1	10		2							22	1	23	
San Marino	1-8																0	0	0	
Slovakia	1-8							1									1	0	1	
Slovenia	1-8								1								0	1	1	
Spain	20-28				1	1		4	7	1			1				7	8	15	
Sweden	9-15				2		1	1		1	1	1					3	4	7	
Switzerland	10-16			1	1	1	2	1	3	4							7	6	13	
Tajikistan	1-8																0	0	0	
The former Yugoslav Republic of Macedonia	1-8																0	0	0	
Turkey	4-10						1	5	1					1			5	3	8	
Turkmenistan	1-8																0	0	0	
Ukraine	2-8																0	0	0	
United Kingdom of Great Britain and Northern Ireland	37-51			2	2	7	10	6	16	4	4	3	2	1	1		35	23	58	
Uzbekistan	1-8																0	0	0	
Yugoslavia	1-8																0	0	0	
Total – European Region		0	0	4	3	13	18	62	33	137	39	38	14	15	2	3	2	272	111	383

M – male, F – female.

TABLE 4e. STATUS OF REPRESENTATION OF COUNTRIES AS AT 30 NOVEMBER 2001

Eastern Mediterranean Region

Country	Range	Staff by grade and sex																			
		P1		P2		P3		P4		P5		P6/D1		D2		Ungraded		All professional staff			
		M	F	M	F	M	F	M	F	M	F	M	F	M	F	M	F	M	F	Total	
Afghanistan	1-8			1						1									2	0	2
Bahrain	1-8									2									0	2	2
Cyprus	1-8																		0	0	0
Djibouti	1-8											1							1	0	1
Egypt	1-8			2	1			2	2	1	3			1					6	6	12
Iran (Islamic Republic of)	2-8					1		1	1	3									5	1	6
Iraq	1-8											1							1	0	1
Jordan	1-8			1	1					3	1	1							5	2	7
Kuwait	1-8													1					1	0	1
Lebanon	1-8					1		3	1	1	2								4	4	8
Libyan Arab Jamahiriya	1-8					1													0	1	1
Morocco	1-8					1				1		1							3	0	3
Oman	1-8																		0	0	0
Pakistan	2-8							1		3		1							5	0	5
Qatar	1-8																		0	0	0
Saudi Arabia	5-11														1				1	0	1
Somalia	1-8									1		2							3	0	3
Sudan	1-8							1		1		2							4	0	4
Syrian Arab Republic	1-8							2		2		1							5	0	5
Tunisia	1-8					1	1			1		5							7	1	8
United Arab Emirates	1-8																		0	0	0
Yemen	1-8							1		1		1							3	0	3
Total – Eastern Mediterranean Region		0	0	4	2	3	3	11	4	19	8	16	0	2	0	1	0		56	17	73

M – male, F – female.

TABLE 4f. STATUS OF REPRESENTATION OF COUNTRIES AS AT 30 NOVEMBER 2001

Western Pacific Region

Country	Range	Staff by grade and sex												All professional staff						
		P1		P2		P3		P4		P5		P6/D1		D2		Ungraded		M	F	Total
		M	F	M	F	M	F	M	F	M	F	M	F	M	F					
Australia	12-18			1		3	1	4	1	7	1	3	1			18	4	22		
Brunei Darussalam	1-8															0	0	0		
Cambodia	1-8															0	0	0		
China	22-31			2	1	1		4	2	1		1	1			9	4	13		
Cook Islands	1-8															0	0	0		
Fiji	1-8					1		1		1						3	0	3		
Japan	141-191			3	4	5	3	15	2		1	3		1		27	10	37		
Kiribati	1-8															0	0	0		
Lao People's Democratic Republic	1-8			1												1	0	1		
Malaysia	2-8				1			2								2	1	3		
Marshall Islands	1-8															0	0	0		
Micronesia (Federated States of)	1-8															0	0	0		
Mongolia	1-8							1								1	0	1		
Nauru	1-8															0	0	0		
New Zealand	2-8					1	1	4	1		1	1				6	3	9		
Niue	1-8															0	0	0		
Palau	1-8															0	0	0		
Papua New Guinea	1-8															0	0	0		
Philippines	1-8			3	1	1	5	3	2		1					7	10	17		
Republic of Korea	8-15					1		3				1				5	0	5		
Samoa	1-8															0	0	0		
Singapore	1-8															0	0	0		
Solomon Islands	1-8					1										1	0	1		
Tokelau*	1-8															0	0	0		

Country	Range	Staff by grade and sex																			
		P1		P2		P3		P4		P5		P6/D1		D2		Ungraded		All professional staff			
		M	F	M	F	M	F	M	F	M	F	M	F	M	F	M	F	M	F	Total	
Tonga	1-8																		0	0	0
Tuvalu	1-8																		0	0	0
Vanuatu	1-8																		0	0	0
Viet Nam	1-8						1	1											1	1	2
Total – Western Pacific Region		0	0	3	1	8	11	16	8	35	7	9	4	9	2	1	0		81	33	114

* Associate Member

M – male, F – female.

**TABLE 5. TOTAL PROFESSIONAL STAFF BY REGION OF ASSIGNMENT
AND REGION OF NATIONALITY AS AT 30 NOVEMBER 2001**

Region of assignment	Region of nationality													
	Africa		The Americas		South-East Asia		Europe		Eastern Mediterranean		Western Pacific		Total	
	No.	%	No.	%	No.	%	No.	%	No.	%	No.	%	No.	%
Headquarters	40	6.5	135	22.0	33	5.4	317	51.6	16	2.6	73	11.9	614	45.7
Africa	195	84.1	16	6.9	0	0.0	19	8.2	1	0.4	1	0.4	232	17.3
The Americas	1	0.8	109	86.5	0	0.0	16	12.7	0	0.0	0	0.0	126	9.4
South-East Asia	2	2.2	21	23.6	40	44.9	22	24.7	0	0.0	4	4.5	89	6.6
Europe	0	0.0	12	16.2	2	2.7	58	78.4	0	0.0	2	2.7	74	5.5
Eastern Mediterranean	3	3.3	13	14.3	3	3.3	10	11.0	60	65.9	2	2.2	91	6.8
Western Pacific	1	0.8	25	21.2	11	9.3	38	32.2	0	0.0	43	36.4	118	8.8
Total	242	18.0	331	24.6	89	6.6	480	35.7	77	5.7	125	9.3	1 313	100.0

TABLE 6. STAFF BY AGE, GENDER AND REGION AS AT 30 NOVEMBER 2001

Professional staff

Region	20-29 years			30-39 years			40-49 years			50-59 years			≥60 years			Total		
	M	F	T	M	F	T	M	F	T	M	F	T	M	F	T	M	F	T
Headquarters	2	3	5	39	37	76	147	79	226	198	96	294	9	4	13	395	219	614
Africa	0	3	3	12	9	21	61	22	83	101	21	122	3	0	3	177	55	232
The Americas	0	1	1	6	12	18	26	17	43	39	20	59	5	0	5	76	50	126
South-East Asia	0	0	0	2	2	4	19	10	29	37	13	50	5	1	6	63	26	89
Europe	1	0	1	5	2	7	18	13	31	25	8	33	1	1	2	50	24	74
Eastern Mediterranean	1	0	1	4	1	5	32	11	43	28	10	38	3	1	4	68	23	91
Western Pacific	0	1	1	15	8	23	33	7	40	37	12	49	5	0	5	90	28	118
Total	4	8	12	83	71	154	336	159	495	465	180	645	31	7	38	919	425	1344
Percentage by bracket	33.3	66.7	100.0	53.9	46.1	100.0	67.9	32.1	100.0	72.1	27.9	100.0	81.6	18.4	100.0	68.4	31.6	100.0
Percentage of total	0.9			11.5			36.8			48.0			2.8			100.0		

National professional officers

Region	20-29 years			30-39 years			40-49 years			50-59 years			≥60 years			Total		
	M	F	T	M	F	T	M	F	T	M	F	T	M	F	T	M	F	T
Africa	0	0	0	19	5	24	53	22	75	30	17	47	2	1	3	104	45	149
South-East Asia	0	0	0	3	0	3	3	0	3	2	1	3	1	0	1	9	1	10
Total	0	0	0	22	5	27	56	22	78	32	18	50	3	1	4	113	46	159
Percentage by bracket	0.0	0.0	0.0	81.5	18.5	100.0	71.8	28.2	100.0	64.0	36.0	100.0	75.0	25.0	100.0	71.1	28.9	100.0
Percentage of total	0.0			17.0			49.1			31.4			2.5			100.0		

M – male, F – female, T – total.

General service staff

Region	20-29 years			30-39 years			40-49 years			50-59 years			≥60 years			Total			
	M	F	T	M	F	T	M	F	T	M	F	T	M	F	T	M	F	T	
Headquarters	2	4	6	20	85	105	57	194	251	54	202	256	0	2	2	133	487	620	
Africa	1	5	6	38	35	73	145	87	232	117	41	158	2	0	2	303	168	471	
The Americas	1	4	5	4	16	20	4	38	42	6	35	41	0	1	1	15	94	109	
South-East Asia	6	7	13	41	15	56	97	37	134	75	17	92	3	0	3	222	76	298	
Europe	2	3	5	5	23	28	9	31	40	12	40	52	0	2	2	28	99	127	
Eastern Mediterranean	5	11	16	18	61	79	30	52	82	25	25	50	0	0	0	78	149	227	
Western Pacific	1	13	14	19	31	50	31	63	94	28	39	67	0	1	1	79	147	226	
Total	18	47	65	145	266	411	373	502	875	317	399	716	5	6	11	858	1 2	2 0	
Percentage by bracket	0.0	0.0	0.0	35.3	64.7	100.0	42.6	57.4	100.0	44.3	55.7	100.0	45.5	54.5	100.0	41.3	58.7	100.0	
Percentage of total			3.1			19.8			42.1			34.5			0.5				100.0

M – male, F – female, T – total.

TABLE 7. STAFF BY GRADE AND AGE, ALL LOCATIONS, AS AT 30 NOVEMBER 2001

Professional staff

Grade	20-29 years			30-39 years			40-49 years			50-59 years			≥60 years			Total		
	M	F	T	M	F	T	M	F	T	M	F	T	M	F	T	M	F	T
Ungraded	0	0	0	0	0	0	0	0	0	4	1	5	4	1	5	8	2	10
D2	0	0	0	1	0	1	7	3	10	32	3	35	1	1	2	41	7	48
D1/P6	0	0	0	1	0	1	18	7	25	78	27	105	5	1	6	102	35	137
P5	0	0	0	16	3	19	164	62	226	210	61	271	14	2	16	404	128	532
P4	0	0	0	32	29	61	107	56	163	101	48	149	7	1	8	247	134	381
P3	0	0	0	10	18	28	29	24	53	27	29	56	0	1	1	66	72	138
P2	4	6	10	22	19	41	11	7	18	13	11	24	0	0	0	50	43	93
P1	0	2	2	1	2	3	0	0	0	0	0	0	0	0	0	1	4	5
Total	4	8	12	83	71	154	336	159	495	465	180	645	31	7	38	919	425	1344
Percentage by bracket	0.0	0.0	0.0	53.9	46.1	100.0	67.9	32.1	100.0	72.1	27.9	100.0	81.6	18.4	100.0	68.4	31.6	100.0
Percentage of total	0.9			11.5			36.8			48.0			2.8			100.0		

National professional officers

Grade	20-29 years			30-39 years			40-49 years			50-59 years			≥60 years			Total		
	M	F	T	M	F	T	M	F	T	M	F	T	M	F	T	M	F	T
A	0	0	0	0	0	0	0	0	0	0	0	0	0	0	0	0	0	0
B	0	0	0	16	3	19	24	8	32	12	5	17	0	0	0	52	16	68
C	0	0	0	6	2	8	32	14	46	20	13	33	3	1	4	61	30	91
D	0	0	0	0	0	0	0	0	0	0	0	0	0	0	0	0	0	0
Total	0	0	0	22	5	27	56	22	78	32	18	50	3	1	4	113	46	159
Percentage by bracket	0.0	0.0	0.0	81.5	18.5	100.0	71.8	28.2	100.0	64.0	36.0	100.0	75.0	25.0	100.0	71.1	28.9	100.0
Percentage of total	0.0			17.0			49.1			31.4			2.5			100.0		

M – male, F – female, T – total.

General service staff

Grade	20-29 years			30-39 years			40-49 years			50-59 years			≥60 years			Total				
	M	F	T	M	F	T	M	F	T	M	F	T	M	F	T	M	F	T		
G7	1	2	3	10	16	26	48	48	96	63	68	131	1	1	2	123	135	258		
G6	1	4	5	22	34	56	50	138	188	35	112	147	0	1	1	108	289	397		
G5	5	14	19	30	107	137	64	203	267	57	144	201	1	1	2	157	469	626		
G4	2	18	20	22	87	109	52	102	154	39	64	103	1	3	4	116	274	390		
G3	5	8	13	25	19	44	85	9	94	52	8	60	0	0	0	167	44	211		
G2	3	0	3	25	3	28	39	2	41	37	3	40	0	0	0	104	8	112		
G1	1	1	2	11	0	11	35	0	35	34	0	34	2	0	2	83	1	84		
Total	18	47	65	145	266	411	373	502	875	317	399	716	5	6	11	858	12	20		
Percentage by bracket	0.0	0.0	0.0	35.3	64.7	100.0	42.6	57.4	100.0	44.3	55.7	100.0	45.5	54.5	100.0	41.3	58.7	100.0		
Percentage of total			3.1			19.8			42.1				34.5			0.5				100.0

M – male, F – female, T – total.

TABLE 8. STAFF BY LENGTH OF SERVICE AS AT 31 NOVEMBER 2000

Region	Under 5 years				5-9 years				10-14 years				15-19 years				20-24 years				25-29 years				≥30 years				All			
	P	NPO	GS	T	P	NPO	GS	T	P	NPO	GS	T	P	NPO	GS	T	P	NPO	GS	T	P	NPO	GS	T	P	NPO	GS	T	P	NPO	GS	T
Headquarters	272	0	118	390	103	0	63	166	109	0	156	265	67	0	111	178	27	0	51	78	24	0	80	104	12	0	41	53	614	0	620	1
Africa	106	131	58	295	40	6	102	148	36	11	100	147	18	1	96	115	19	0	63	82	5	0	41	46	8	0	11	19	232	149	471	852
The Americas	72	0	44	116	24	0	19	43	22	0	14	36	5	0	17	22	1	0	11	12	2	0	3	5	0	0	1	1	126	0	109	235
South-East Asia	37	7	50	94	31	1	81	113	13	0	51	64	4	1	66	71	4	0	20	24	0	0	22	22	0	1	8	9	89	10	298	397
Europe	30	0	36	66	16	0	26	42	16	0	18	34	10	0	16	26	0	0	14	14	1	0	8	9	1	0	9	10	74	0	127	201
Eastern Mediterranean	40	0	59	99	26	0	44	70	16	0	44	60	7	0	46	53	1	0	23	24	0	0	10	10	1	0	1	2	91	0	227	318
Western Pacific	70	0	61	131	19	0	43	62	13	0	44	57	9	0	39	48	4	0	30	34	3	0	6	9	0	0	3	3	118	0	226	344
Total	627	138	426	1	259	7	378	644	225	11	427	663	120	2	391	513	56	0	212	268	35	0	170	205	22	1	74	97	1	159	2	3
Percentage	46.7	86.8	20.5	33.3	19.3	4.4	18.2	18.0	16.7	6.9	20.5	18.5	8.9	1.3	18.8	14.3	4.2	0.0	10.2	7.5	2.6	0.0	8.2	5.7	1.6	0.6	3.6	2.7	100.0	100.0	100.0	100.0

P – professional, NPO – national professional officer, GS – general service, T – total.

TABLE 9. APPOINTMENTS DURING YEAR 2001*

Region	Category	Total staff at 30 November 2001	New appointments		Conversion of short- term contracts		Interagency transfers		Total number of appointments	
			No. of staff	% of women	No. of staff	% of women	No. of staff	% of women	No. of staff	% of women
Headquarters	P	614	44	25.0	21	47.6	10	10.0	75	27.5
	NPO	0	0	0.0	0	0.0	0	0.0	0	0.0
	GS	620	7	100.0	33	81.8	3	100.0	43	93.9
Africa	P	232	10	60.0	12	25.0	2	50.0	24	45.0
	NPO	149	18	16.7	4	50.0	0	0.0	22	22.2
	GS	471	2	50.0	10	50.0	0	0.0	12	33.3
The Americas	P	126	9	22.2	1	0.0	4	25.0	14	15.7
	NPO	0	0	0.0	0	0.0	0	0.0	0	0.0
	GS	109	4	50.0	3	100.0	3	66.7	10	72.2
South-East Asia	P	89	5	40.0	3	0.0	0	0.0	8	13.3
	NPO	10	3	0.0	0	0.0	0	0.0	3	0.0
	GS	298	0	0.0	6	16.7	0	0.0	6	5.6
Europe	P	74	3	66.7	1	100.0	0	0.0	4	55.6
	NPO	0	0	0.0	0	0.0	0	0.0	0	0.0
	GS	127	3	33.3	11	72.7	1	100.0	15	68.7
Eastern Mediterranean	P	91	4	50.0	2	50.0	0	0.0	6	33.3
	NPO	0	0	0.0	0	0.0	0	0.0	0	0.0
	GS	227	4	50.0	25	48.0	0	0.0	29	32.7
Western Pacific	P	118	14	50.0	6	33.3	0	0.0	20	27.8
	NPO	0	0	0.0	0	0.0	0	0.0	0	0.0
	GS	226	1	0.0	8	100.0	0	0.0	9	33.3
Total	P	1 344	89	36.0	46	37.0	16	18.8	151	30.6
	NPO	159	21	14.3	4	50.0	0	0.0	25	21.4
	GS	2 078	21	61.9	96	66.7	7	85.7	124	71.4
Grand total		3 581	131	37.4	146	51.2	23	34.8	300	41.2

* 1 January – 30 November 2001.

P – professional, NPO – national professional officer, GS – general service, T – total.

TABLE 10. STAFF RETIREMENT

Region	Category	Total staff at 30 November 2001	Staff due to retire by 30 November 2002		Staff due to retire by 30 November 2004		Staff due to retire by 30 November 2006		Staff due to retire by 30 November 2011	
			No.	%	No.	%	No.	%	No.	%
Headquarters	P	614	19	3.1	68	11.1	119	19.4	267	43.5
	NPO	0	0	0.0	0	0.0	0	0.0	0	0.0
	GS	620	11	1.8	40	6.5	78	12.6	240	38.7
Africa	P	232	7	3.0	29	12.5	54	23.3	105	45.3
	NPO	149	1	0.0	5	0.0	9	0.0	39	0.0
	GS	471	12	2.5	25	5.3	54	11.5	148	31.4
The Americas	P	126	7	5.6	17	13.5	22	17.5	59	46.8
	NPO	0	0	0.0	0	0.0	0	0.0	0	0.0
	GS	109	3	2.8	9	8.3	15	13.8	41	37.6
South-East Asia	P	89	5	5.6	12	13.5	24	27.0	51	57.3
	NPO	10	1	0.0	2	0.0	2	0.0	4	0.0
	GS	298	6	2.0	18	6.0	28	9.4	89	29.9
Europe	P	74	3	4.1	8	10.8	11	14.9	29	39.2
	NPO	0	0	0.0	0	0.0	0	0.0	0	0.0
	GS	127	7	5.5	13	10.2	22	17.3	53	41.7
Eastern Mediterranean	P	91	7	7.7	13	14.3	17	18.7	40	44.0
	NPO	0	0	0.0	0	0.0	0	0.0	0	0.0
	GS	227	3	1.3	11	4.8	18	7.9	50	22.0
Western Pacific	P	118	9	7.6	13	11.0	21	17.8	47	39.8
	NPO	0	0	0.0	0	0.0	0	0.0	0	0.0
	GS	226	4	1.8	6	2.7	15	6.6	66	29.2
Total	P	1 344	57	4.2	160	11.9	268	19.9	598	44.5
	NPO	159	2	1.3	7	4.4	11	6.9	43	27.0
	GS	2 078	46	2.2	122	5.9	230	11.1	687	33.1

P – professional, NPO – national professional officer, GS – general service, T – total.

TABLE 11. NUMBER OF STAFF WITH LONG-TERM AND SHORT-TERM APPOINTMENTS AS AT 30 NOVEMBER 2001

Contract	Headquarters	Africa	The Americas	South-East Asia	Europe	Eastern Mediterranean	Western Pacific	Total
Long-term appointments								
Professional staff	614	232	126	89	74	91	118	1 344
National professional staff		149		10				159
General services	620	471	109	298	127	227	226	2 078
Total	1 234	852	235	397	201	318	344	3 581
Short-term appointment								
Professional staff	477	152	26	41	99	96	30	921
Consultants	77		94	24		460	40	695
National professional staff				9				9
General services	346	532	24	82	189	291	97	1 561
Total	900	684	144	156	288	847	167	3 186
Grand total	2 134	1 536	379	553	489	1 165	511	6 767

TABLE 12. DISTRIBUTION OF POSTS ACROSS MAIN OCCUPATIONAL GROUPS¹

1 Professional, managerial and technical work		%			%
1.A	Administrative specialists	26.6	1.A	Administrative specialists	100.0
1.B	Architects, engineers	3.0	1.A	Administrative (general)	5.4
1.C	Archivists, curators, information specialists and librarians	1.2	1.A.1	Financial management specialists	17.8
1.D	Artists	0.1	1.A.2	Management and programme analysts	4.8
1.E	Economists	1.4	1.A.3	Building service administrators	3.2
1.F	Education specialists	1.3	1.A.4	Meetings services administrators	1.9
1.G	Jurists	0.6	1.A.5	Computer informations systems specialists	13.4
1.H	Life scientists	6.0	1.A.6	Personnel management	9.9
			1.A.7	Printing services	0.6
			1.A.8	Public information	7.0
			1.A.9	Purchasing and contracting	3.2
			1.A.10	Representation and protocol	6.7
			1.A.11	Technical cooperation	10.2
			1.A.12	Administrative officers	12.7
			1.A.21	Auditors	2.5
			1.A.22	Hospital administrators	0.3
			1.A.23	Records and documents	0.3
1.I	Dental, nutrition, medical, nursing and veterinary specialists	45.9	1.I	Dental, nutrition, medical, nursing and veterinary specialists	100.0
1.J	Physical scientists	0.3	1.I	Medical specialists (general)	0.4
1.K	Sales and marketing specialists	0.1	1.I.1	Dentists	0.2
1.L	Social scientists	4.1	1.I.2	Dieticians, nutritionists	1.7
1.M	Statisticians and mathematicians	1.5	1.I.3	Medical specialists	91.5
1.N	Transportation specialists	0.1	1.I.3	Medical specialists	100.0
1.O	Writers, translators, interpreters	6.0	1.I.3	Medical specialists	7.9
1.P	Professionals, managerial and technical specialists for which no job family exists	0.2	1.I.3.B	Epidemiologists	20.2
1.R	Environmental specialists	1.2	1.I.3.D	General practitioners	1.0
1.S	Relief specialists	0.4	1.I.3.E	Haematologists	1.0
			1.I.3.F	Neurologists	0.2
			1.I.3.G	Family health	9.1
			1.I.3.H	Ophthalmologists	0.6
			1.I.3.I	Immunologists	3.0
			1.I.3.K	Noncommunicable diseases	2.0
			1.I.3.L	Geriatricians	0.2
			1.I.3.M	Mental health	3.2
			1.I.3.N	Public health	30.2
			1.I.3.O	Radiologists	0.4
			1.I.3.Q	Traditional medicine	0.4
			1.I.3.S	Communicable diseases	20.0
			1.I.3.T	Occupational health	0.6
			1.I.4	Nurses	2.6
			1.I.5	Opticians	0.2
			1.I.6	Pharmacists	0.7
			1.I.7	Sanitarians public health	0.2
			1.I.8	Veterinarians	1.3
			1.I.9	Rehabilitation specialists	0.2
			1.I.10	Health laboratory specialists	1.1

¹ Occupied posts only; refers to the requirements of the job, not the skills of the incumbent.

Coding is according to the Common Classification of Occupational Groups, the occupational reference work of the United Nations system.