



التقرير السنوي عن الموارد البشرية

تقرير من الأمانة

١- يتخذ عرض هذا التقرير شكل نظرة عامة على ملاك الموظفين في المنظمة بتاريخ ٣٠ تشرين الثاني/ نوفمبر ٢٠٠١. ويحتوي هذا التقرير بيانات عن الوضع الإجمالي للموظفين حسب المصادر المالية وموقع العمل الأساسي والرتبة الوظيفية وتوزع الموظفين حسب الجنس والتمثيل الجغرافي والسن وحالات التقاعد عن الخدمة والتعيين الخارجي والمعلومات الخاصة بموظفي الفئة المهنية وتوزع القوى العاملة على نطاق المجموعات المهنية الرئيسية.

٢- وسيقدم التقرير الثالث عن الموارد البشرية الذي يتضمن بيانات كاملة عن الوضع السائد في ٣١ كانون الأول/ ديسمبر ٢٠٠١ إلى جمعية الصحة العالمية الخامسة والخمسين من أجل ضمان التطابق مع البيانات المقدمة إلى جمعية الصحة في إطار الميزانية البرمجية للمدة المالية ٢٠٠٢-٢٠٠٣ والتقارير المالية.

وضع ملاك الموظفين

فئات التعيين

٣- كان هناك في ٣٠ تشرين الثاني/ نوفمبر ٢٠٠١ في المنظمة ما مجموعه ٣٥٨١ موظفاً في تعيينات محددة الأجل تتراوح بين سنة واحدة وخمس سنوات أو في تعيينات دائمة (يشار إليها من الآن فصاعداً بوصفها "التعيينات طويلة الأجل").^١ وكان ١٣٤٤ (٣٧,٥٪) من أصل هؤلاء من الفئة المهنية، و٢٠٧٨ (٥٨٪) من فئة الخدمات العامة و١٥٩ (٤,٥٪) من فئة الموظفين المهنيين الوطنيين (انظر الجدول ١). وارتفع عدد الموظفين المعيّنين بموجب عقود طويلة الأجل بزيادة ٩٥ موظفاً (٢,٧٪) مقارنة بعددهم في ٣١ كانون الأول/ ديسمبر ٢٠٠٠.

٤- ومنذ عام ١٩٩٤ عُلق العمل بالتعيينات الدائمة، التي يشغلها الآن ٥٦ موظفاً من الفئة المهنية و٢١٦ موظفاً من فئة الخدمات العامة، أي ٤,٢٪ و١٠,٤٪ من الفئتين على التوالي. ويمثل ذلك انخفاضاً بنسبة ١,٤٪ و١,٥٪ على التوالي منذ التقرير السنوي السابق.

٥- وبالإضافة إلى الموظفين المعيّنين بموجب عقود طويلة الأجل بلغ عدد الموظفين المعيّنين بموجب عقود قصيرة الأجل ٣١٨٦ موظفاً في ٣٠ تشرين الثاني/ نوفمبر ٢٠٠١ (انظر الجدول ١١).

١ باستثناء موظفي منظمة الصحة للبلدان الأمريكية والوكالة الدولية لبحوث السرطان.

٢ انظر الوثيقة ج ٢٨/٥٤.

٦- وتتعلق الجداول والأرقام الواردة في هذا التقرير والتحليلات الموجزة اللاحقة لها بالموظفين المعيّنين بعقود طويلة الأجل (ما لم تتم الإشارة إلى غير ذلك).

التوزيع حسب الجنس

٧- يتألف التوزيع الإجمالي حسب الجنس للموظفين المعيّنين بموجب عقود طويلة الأجل والبالغ عددهم ٣٥٨١ موظفاً، والمشار إليهم في الفقرة ٣ أعلاه، من ١٨٩٠ رجلاً (٥٢,٨٪) و ١٦٩١ امرأة (٤٧,٢٪). ويبلغ عدد الرجال ١٠٣٢ موظفاً (٦٨,٧٪) والنساء ٤٧١ موظفة (٣١,٣٪) من الموظفين المعيّنين بموجب عقود محدودة المدة والبالغ عددهم ١٥٠٣ موظفاً. وقد ظلت النسبة المئوية للنساء في الفئة المهنية، أساساً، كما هي دون تغيير منذ التقرير السنوي السابق.

٨- وفي عام ٢٠٠١ شكلت نسبة النساء ما يزيد زيادة طفيفة على ٣٥٪ من إجمالي موظفي الرتبة ف-٤، و ٢٤٪ من إجمالي موظفي الفئة م-٥، و ٢٦٪ من إجمالي موظفي الرتبة م-٦ (مد-١). وعلى مستوى الرتبة مد-٢ شكلت النساء نسبة ١٤,٦٪ من إجمالي عدد موظفيها مقارنة بنسبة ٩,٨٪ المسجلة في عام ٢٠٠٠. وظلت نسبة النساء في الوظائف غير المحددة الدرجات كما هي دون تغيير منذ العام الماضي (٢٠٪).

التمثيل الجغرافي

٩- كان هناك في تشرين الثاني/نوفمبر ٢٠٠١، ١٠٧ بلدان ضمن النطاقات المستنوبة و ٢٨ من البلدان ذات التمثيل الزائد، و ١٤ بلداً من البلدان ذات التمثيل الناقص، و ٤٤ بلداً (بما فيه دولتان عضوان منتسبان) دون تمثيل (انظر الجدول ٣).

١٠- وقد جرت، منذ تقديم التقرير السابق إلى المجلس التنفيذي عن التوزيع الجغرافي، ١٥١ عملية تعيين في وظائف الفئة المهنية منها ٨١ أو ٥٣,٦٪ شغلها مواطنون من البلدان غير الممثلة أو الناقصة التمثيل. وبلغت الآن تسعة بلدان لم تكن ممثلة على النحو الكافي فيما مضى الحد الأقصى لتمثيلها أو تجاوزت هذا الحد (بوركينا فاسو والكاميرون وكوبا وإثيوبيا ولبنان والسنغال وتايلند وتونس وزامبيا)، في حين أصبحت أربعة من البلدان التي لم تكن ممثلة في السابق (بوتان والرأس الأخضر وليبيريا وجزر سليمان) ضمن نطاقها المستنوب الآن. وأصبح بلد واحد كان ضمن نطاقه المستنوب غير ممثل الآن (بيليز). وأصبح بلد واحد كان ناقص التمثيل غير ممثل الآن (أوكرانيا) (انظر الجدولين ٣ و ٤).

السن وطول فترة الخدمة ومعدل استبدال الموظفين

١١- تبلغ سن أكثر من نصف القوى العاملة المهنية (٥٠,٨٪) ٥٠ سنة أو أزيد. أما موظفو فئة الخدمات العامة والموظفون المهنيون الوطنيون، ٤٢,١٪ و ٤٩,١٪ على التوالي، منهم في الأربعينات من عمرهم (انظر الجدول ٦).

١٢- وتقل مدة خدمة أكبر مجموعة واحدة من الموظفين (٣٣,٣٪) عن خمس سنوات. وينطبق هذا بوجه خاص على الموظفين المهنيين الوطنيين (٨٦,٨٪) والموظفين المهنيين (٤٦,٧٪). بيد أن نسبة ٥١,٢٪ من الذين استمروا في العمل بعد فترة السنوات الخمس الأولى تواصل العمل في المنظمة لمدة ١٠ سنوات أو أكثر. ويبلغ متوسط فترة الخدمة ٨,٢ سنة بالنسبة إلى الموظفين المهنيين و ١٣ سنة بالنسبة إلى موظفي الخدمات العامة (انظر الجدول ٨).

١٣- ويتضح من البيانات الواردة في الجدول ٩ عن تعيينات الموظفين أن نسبة ٣٦٪ من الموظفين المهنيين يتم توظيفهم من الخارج، وأن نسبة ٣٧٪ من تعيينات الموظفين هي لموظفين بموجب عقود قصيرة الأجل، ونسبة ١٨,٨٪ من التعيينات تتم من خلال النقل بين الوكالات.

١٤- وخلال السنوات الخمس القادمة يحل أجل تقاعد نحو ٢٠٪ من القوى العاملة المهنية، وقرابة ٧٪ من الموظفين المهنيين الوطنيين، وما يربو على ١١٪ من موظفي الخدمات العامة (انظر الجدول ١٠).

المجموعات المهنية

١٥- يتركز نحو ٤٦٪ من الوظائف التي يشغلها موظفون مهنيون في فئة "اختصاصيي الأسنان والتغذية والطب والتمريض والطب البيطري". ويشكل "الأخصائيون الطبيون" في هذه المجموعة نسبة ٩١,٥٪ وتشغل "الممرضات" نسبة ٢,٦٪. وثاني أكبر مجموعة مهنية هي مجموعة "الأخصائيون الإداريون" التي تشكل نسبة ٢٦,٦٪ (انظر الجدول ١٢).

الجدول والأشكال*

١٦- فيما يلي قائمة بالجدول والأشكال المشار إليها لتسهيل الرجوع إليها:

الجدول ١	أعداد الموظفين المعيّنين بموجب عقود طويلة الأجل حسب الرتبة والموقع الرئيسي وتكاليف الموظفين (من الميزانية العادية والأموال الخارجة عن الميزانية) ١٩٩٦-٢٠٠١
الجدول ٢	توزيع الموظفين حسب الموقع في المنظمة، والرتبة والجنس في ٣٠ تشرين الثاني/نوفمبر ٢٠٠١
الشكل	تمثيل المرأة في الوظائف المهنية ١٩٩٠-٢٠٠١
الجدول ٣	موجز بالبلدان التي لا تعتبر ممثلة ضمن النطاق المستصوب حسب الإقليم في ٣٠ تشرين الثاني/نوفمبر ٢٠٠١
الجدول ٤- و	حالة تمثيل البلدان في ٣٠ تشرين الثاني/نوفمبر ٢٠٠١
الجدول ٥	مجموع الموظفين المهنيين حسب إقليم التكليف وإقليم الجنسية في ٣٠ تشرين الثاني/نوفمبر ٢٠٠١
الجدول ٦	الموظفون حسب السن والجنس والإقليم في ٣٠ تشرين الثاني/نوفمبر ٢٠٠١
الجدول ٧	الموظفون حسب الرتبة والسن، وجميع المواقع في ٣٠ تشرين الثاني/نوفمبر ٢٠٠١
الجدول ٨	الموظفون حسب فترة الخدمة في ٣٠ تشرين الثاني/نوفمبر ٢٠٠١
الجدول ٩	إحصائيات التعيين خلال عام ٢٠٠١
الجدول ١٠	تقاعد الموظفين
الجدول ١١	عدد الموظفين المعيّنين بموجب عقود طويلة وقصيرة الأجل في ٣٠ تشرين الثاني/نوفمبر ٢٠٠١
الجدول ١٢**	توزيع الوظائف على المجموعات المهنية الرئيسية

* ترد هذه الجداول والأشكال بالإنكليزية فقط، ويمكن الحصول على نسخ منها بالفرنسية عند الطلب.

** يرد هذا الجدول بالإنكليزية والفرنسية.

TABLE 1. NUMBERS OF STAFF¹ HOLDING LONG-TERM APPOINTMENTS BY GRADE AND MAIN LOCATION AND STAFF COSTS (REGULAR AND EXTRABUDGETARY) 1996-2001

	1996-1997 Staff numbers at 31 December 1997				1998-1999 Staff numbers at 31 December 1999				2000-2001 Staff numbers at 30 November 2001			
	Headquarters	Regional offices	Countries	Total	Headquarters	Regional offices	Countries	Total	Headquarters	Regional offices	Countries	Total
Ungraded	8	6	0	14	5	6	0	11	4	6	0	10
D2	33	7	3	43	42	6	4	52	40	4	4	48
D1/P6	58	39	33	130	61	36	42	139	62	32	43	137
P5	235	168	86	489	263	158	68	489	281	173	78	532
P4	142	114	88	344	138	120	88	346	140	150	91	381
P3	55	49	24	128	56	51	23	130	64	50	24	138
P2	20	45	21	86	24	40	18	82	22	51	20	93
P1	2	7	7	16	1	2	7	10	1	1	3	5
Total professional	553	435	262	1 250	590	419	250	1 259	614	467	263	1 344
Total general service	679	1 160	490	2 329	671	1 041	481	2 193	620	982	476	2 078
National professional officers	0	0	1	1	0	4	70	74	0	9	150	159
Grand total	1 232	1 595	753	3 580	1 261	1 464	801	3 526	1 234	1 458	889	3 581
	Staff costs in US dollars (1996-1997)				Staff costs in US dollars (1998-1999)				Staff costs in US dollars (2000-2001)²			
Professional	168 357 480	93 508 457	51 849 055	313 714 992	161 879 192	90 959 580	54 980 930	307 819 702	146 897 000	94 373 000	60 765 000	302 035 000
General services	120 913 462	78 987 424	31 863 504	231 764 390	113 341 352	73 340 609	32 476 974	219 158 935	92 652 000	69 998 000	36 064 000	198 714 000
Total	289 270 942	172 495 881	83 712 559	545 479 382	275 220 544	164 300 189	87 457 904	526 978 637	239 549 000	164 371 000	96 829 000	500 749 000
	Total expenditures incurred for WHO's programmes 1 540 582 649				Total expenditures incurred for WHO's programmes 1 728 347 474				Total expenditures incurred for WHO's programmes 2 048 520 000			
	Percentage of staff costs to total expenditures 35%				Percentage of staff costs to total expenditures 30%				Percentage of staff costs to total expenditures 24%			

¹ Unassigned staff (those seconded to other organizations or on leave without pay) are included in the headquarters and interregional figures: 1997: 27; 1999: 23; 2000: 65; 2001: 49.

² Projected figures for 2000-2001.

**TABLE 2. DISTRIBUTION OF STAFF BY ORGANIZATIONAL LOCATION,
GRADE AND GENDER AS AT 30 NOVEMBER 2001**

Professional staff

Region	P1			P2			P3			P4			P5			P6/D1			D2			Ungraded			Total			Percentage	
	M	F	T	M	F	T	M	F	T	M	F	T	M	F	T	M	F	T	M	F	T	M	F	T	M	F	T	M	F
Headquarters	0	1	1	12	10	22	23	41	64	79	61	140	202	79	281	43	19	62	34	6	40	2	2	4	395	219	614	64.3	35.7
Africa	1	1	2	21	11	32	24	7	31	39	13	52	66	16	82	23	7	30	2	0	2	1	0	1	177	55	232	76.3	23.7
The Americas	0	1	1	3	12	15	6	5	11	57	29	86	9	3	12	0	0	0	0	0	0	1	0	1	76	50	126	60.3	39.7
South-East Asia	0	0	0	2	0	2	2	7	9	7	6	13	40	11	51	9	1	10	2	1	3	1	0	1	63	26	89	70.8	29.2
Europe	0	0	0	4	1	5	4	3	7	12	10	22	25	7	32	4	3	7	0	0	0	1	0	1	50	24	74	67.6	32.4
Eastern Mediterranean	0	0	0	6	3	9	4	7	11	16	5	21	25	7	32	15	1	16	1	0	1	1	0	1	68	23	91	74.7	25.3
Western Pacific	0	1	1	2	6	8	3	2	5	37	10	47	37	5	42	8	4	12	2	0	2	1	0	1	90	28	118	76.3	23.7
Total	1	4	5	50	43	93	66	72	138	247	134	381	404	128	532	102	35	137	41	7	48	8	2	10	919	425	1 344	68.4	31.6
Percentage by grade	20.0	80.0	100	53.8	46.2	100	47.8	52.2	100	64.8	35.2	100	75.9	24.1	100	74.5	25.5	100	85.4	14.6	100	80.0	20.0	100	68.4	31.6	100.0		
Percentage of total			0.5			10.1			10.3			28.3			39.6			10.2			3.6			0.7					

National professional officers

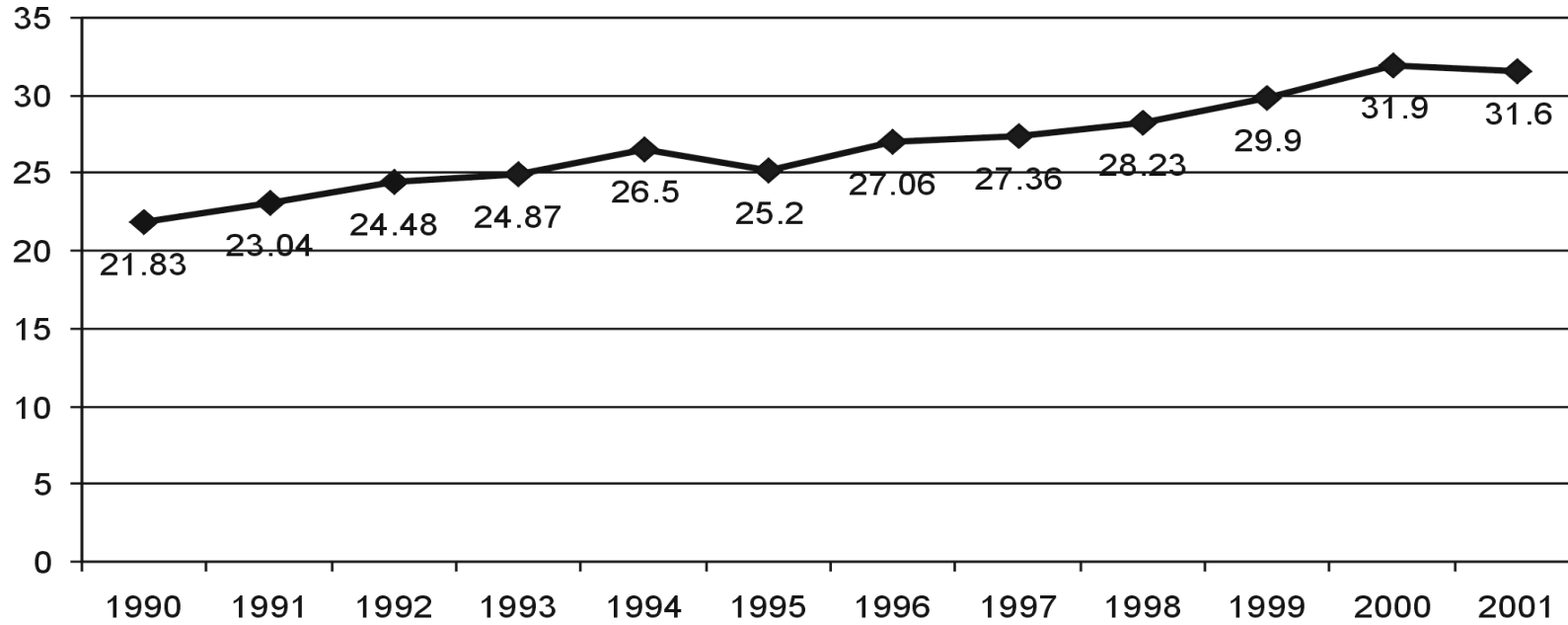
Region	A			B			C			D			Total			Percentage	
	M	F	T	M	F	T	M	F	T	M	F	T	M	F	T	M	F
Africa	0	0	0	48	16	64	56	29	85	0	0	0	104	45	149	69.8	30.2
South-East Asia	0	0	0	4	0	4	5	1	6	0	0	0	9	1	10	90.0	10.0
Total	0	0	0	52	16	68	61	30	91	0	0	0	113	46	159	71.1	28.9
Percentage by grade				76.5	23.5	100	67.0	33.0	100				71.1	28.9	100		
Percentage of total						42.8			57.2						100		

General service staff

Region	G1			G2			G3			G4			G5			G6			G7			Total			Percentage				
	M	F	T	M	F	T	M	F	T	M	F	T	M	F	T	M	F	T	M	F	T	M	F	T	M	F			
Headquarters	0	0	0	1	3	4	21	17	38	33	113	146	38	203	241	27	120	147	13	31	44	133	487	620	21.5	78.5			
Africa	50	0	50	34	0	34	61	3	64	18	34	52	49	38	87	34	55	89	57	38	95	303	168	471	64.3	35.7			
The Americas	0	0	0	1	0	1	1	1	2	4	21	25	5	34	39	4	30	34	0	8	8	15	94	109	13.8	86.2			
South-East Asia	23	0	23	37	0	37	31	4	35	35	27	62	42	25	67	21	12	33	33	8	41	222	76	298	74.5	25.5			
Europe	0	0	0	1	1	2	7	2	9	8	19	27	8	52	60	1	14	15	3	11	14	28	99	127	22.0	78.0			
Eastern Mediterranean	5	0	5	17	0	17	21	13	34	8	40	48	8	50	58	12	28	40	7	18	25	78	149	227	34.4	65.6			
Western Pacific	5	1	6	13	4	17	25	4	29	10	20	30	7	67	74	9	30	39	10	21	31	79	147	226	35.0	65.0			
Total	83	1	84	104	8	112	167	44	211	116	274	390	157	469	626	108	289	397	123	135	258	858	1 220	2 078	41.3	58.7			
Percentage by grade	98.8	1.2	100	92.9	7.1	100	79.1	20.9	100	29.7	70.3	100	25.1	74.9	100	27.2	72.8	100	47.7	52.3	100	41.3	58.7	100.0					
Percentage of total			9.8			13.1			10.2			18.8			30.1			19.1			12.4								

M – male, F – female, T – total.

Figure
REPRESENTATION OF WOMEN PROFESSIONAL STAFF 1990-2001
(PERCENTAGE OF PROFESSIONAL STAFF)



WHO 01.2

TABLE 3. SUMMARY OF COUNTRIES NOT WITHIN RANGE BY REGION AS AT 30 NOVEMBER 2001

(Note: Countries not listed are within range)

Region	Countries that have reached or exceeded the top of their range	Under-represented countries	Unrepresented countries	
Africa	Burkina Faso Cameroon Congo Democratic Republic of the Congo Ethiopia	Ghana Kenya Nigeria Senegal Zambia	South Africa	Comoros Sao Tome and Principe
The Americas	Brazil Canada Cuba	Argentina Mexico United States of America	Antigua and Barbuda Belize Dominica Grenada	Puerto Rico* Saint Kitts and Nevis Saint Lucia Saint Vincent and the Grenadines
South-East Asia	India Myanmar Nepal Thailand			
Europe	Belgium Ireland Netherlands Russian Federation United Kingdom of Great Britain and Northern Ireland	Austria Germany Italy Portugal Spain Sweden	Azerbaijan Belarus Bosnia and Herzegovina Kazakhstan Kyrgyzstan Monaco Republic of Moldova San Marino	Tajikistan The former Yugoslav Republic of Macedonia Turkmenistan Ukraine Uzbekistan Yugoslavia
Eastern Mediterranean	Egypt Lebanon	Tunisia Saudi Arabia	Cyprus Oman	Qatar United Arab Emirates
Western Pacific	Australia New Zealand Philippines	China Japan Republic of Korea	Brunei Darussalam Cambodia Cook Islands Kiribati Marshall Islands Micronesia (Federated States of) Nauru Niue	Palau Papua New Guinea Samoa Singapore Tokelau* Tonga Tuvalu Vanuatu

* Associate Member.

TABLE 4a. STATUS OF REPRESENTATION OF COUNTRIES AS AT 30 NOVEMBER 2001

African Region

Country	Range	Staff by grade and sex													All professional staff					
		P1		P2		P3		P4		P5		P6/D1		D2		Ungraded		M	F	Total
		M	F	M	F	M	F	M	F	M	F	M	F	M	F					
Algeria	1-8						2		2		1						5	0	5	
Angola	1-8								2				1				3	0	3	
Benin	1-8						1		1		1						3	0	3	
Botswana	1-8								1	1							1	1	2	
Burkina Faso	1-8			1		1	1	1	2		2						7	1	8	
Burundi	1-8					1		1	1		1						4	0	4	
Cameroon	1-8				1	1		1		3	1		1				5	3	8	
Cape Verde	1-8							1		1							1	1	2	
Central African Republic	1-8								2								2	0	2	
Chad	1-8			1					1		1						3	0	3	
Comoros	1-8																0	0	0	
Congo	1-8			7		3		2		1							12	1	13	
Côte d'Ivoire	1-8			1		2		1		1		1	1				6	1	7	
Democratic Republic of the Congo	1-8					1		2		6	1		1				9	2	11	
Equatorial Guinea	1-8								1								1	0	1	
Eritrea	1-8								2								2	0	2	
Ethiopia	1-8					1	1	1		2	1	1	1				5	3	8	
Gabon	1-8			1	1												1	1	2	
Gambia	1-8			1		2				1		1			1		6	0	6	
Ghana	1-8			3	2	2		3	1	2	1	1		1			12	4	16	
Guinea	1-8							1		2	1	1					4	1	5	
Guinea-Bissau	1-8							1				1					1	1	2	
Kenya	1-8			1	2		1	4	1	2	2						7	6	13	
Lesotho	1-8									1							0	1	1	

Country	Range	Staff by grade and sex																		
		P1		P2		P3		P4		P5		P6/D1		D2		Ungraded		All professional staff		
		M	F	M	F	M	F	M	F	M	F	M	F	M	F	M	F	M	F	Total
Liberia	1-8			1			1										1	1	2	
Madagascar	1-8				1				1								0	2	2	
Malawi	1-8								2	1							2	1	3	
Mali	1-8			1		2		2				1					5	1	6	
Mauritania	1-8					2		2			1						5	0	5	
Mauritius	1-8			1	1	1											2	1	3	
Mozambique	1-8								2	2							2	2	4	
Namibia	1-8							1									0	1	1	
Niger	1-8				1				2		2						4	1	5	
Nigeria	1-8			2	1	2		5	2		1						10	3	13	
Rwanda	1-8			1			3	1		1							6	0	6	
Sao Tome and Principe	1-8																0	0	0	
Senegal	1-8			1	2	1	1	1	1	3							7	3	10	
Seychelles	1-8			1													0	1	1	
Sierra Leone	1-8						1	1	3								4	1	5	
South Africa	3-9								1				1				2	0	2	
Swaziland	1-8										1						0	1	1	
Togo	1-8						1		3		1						5	0	5	
Uganda	1-8						1		4	1							5	1	6	
United Republic of Tanzania	1-8						1		1	1	1	1					2	3	5	
Zambia	1-8						2	1	3		2						7	1	8	
Zimbabwe	1-8				1		1		2		2		1				7	0	7	
Total – African Region		0	0	19	9	21	6	37	9	69	19	25	8	4	0	1	0	176	51	227

M – male, F – female.

TABLE 4b. STATUS OF REPRESENTATION OF COUNTRIES AS AT 30 NOVEMBER 2001

Region of the Americas

Country	Range	Staff by grade and sex													All professional staff					
		P1		P2		P3		P4		P5		P6/D1		D2		Ungraded		M	F	Total
		M	F	M	F	M	F	M	F	M	F	M	F	M	F					
Antigua and Barbuda	1-8																0	0	0	
Argentina	9-15				1	3	2		1								3	4	7	
Bahamas	1-8								1								1	0	1	
Barbados	1-8					1								1			2	0	2	
Belize	1-8																0	0	0	
Bolivia	1-8		1			2											3	0	3	
Brazil	14-20				2	7	4	10	1				1	1			18	8	26	
Canada	21-29				2	3	5	9	11	7	1	1	1				20	20	40	
Chile	1-8			2				1	1								1	3	4	
Colombia	1-8					3	2	1		1							5	2	7	
Costa Rica	1-8			1		1											1	1	2	
Cuba	1-8					4	2	2									6	2	8	
Dominica	1-8																0	0	0	
Dominican Republic	1-8				1	1	3	1									2	4	6	
Ecuador	1-8		1			1	1										2	1	3	
El Salvador	1-8				1	3	1										3	2	5	
Grenada	1-8																0	0	0	
Guatemala	1-8					1		1									2	0	2	
Guyana	1-8				1	2	1		1								2	3	5	
Haiti	1-8					1											1	0	1	
Honduras	1-8					2											2	0	2	
Jamaica	1-8			1			1										0	2	2	
Mexico	9-15					4		1	1								5	1	6	
Nicaragua	1-8					2	2										2	2	4	

Country	Range	Staff by grade and sex											All professional staff							
		P1		P2		P3		P4		P5		P6/D1		D2		Ungraded		M	F	Total
		M	F	M	F	M	F	M	F	M	F	M	F	M	F					
Panama	1-8					3		1									4	0	4	
Paraguay	1-8					1											1	0	1	
Peru	1-8			1		2	1	1									3	2	5	
Puerto Rico*	1-8																0	0	0	
Saint Kitts and Nevis	1-8																0	0	0	
Saint Lucia	1-8																0	0	0	
Saint Vincent and the Grenadines	1-8																0	0	0	
Suriname	1-8							1									1	0	1	
Trinidad and Tobago	1-8					2											2	0	2	
United States of America	174-237			1	6	6	10	30	20	49	17	6	4	6	1		98	58	156	
Uruguay	1-8							1		2							0	3	3	
Venezuela	1-8					1	1	2									3	1	4	
Total – Region of the Americas		0	0	3	11	8	19	82	51	83	31	8	5	8	2	1	0	193	119	312

* Associate Member.

M – male, F – female.

TABLE 4c. STATUS OF REPRESENTATION OF COUNTRIES AS AT 30 NOVEMBER 2001

South-East Asia Region

Country	Range	Staff by grade and sex																		
		P1		P2		P3		P4		P5		P6/D1		D2		Ungraded		All professional staff		
		M	F	M	F	M	F	M	F	M	F	M	F	M	F	M	F	M	F	Total
Bangladesh	2-8							5	1								5	1	6	
Bhutan	1-8						1										1	0	1	
Democratic People's Republic of Korea	1-8						1										1	0	1	
India	14-21			1		2	1	5	2	11	4	1		1	1		21	8	29	
Indonesia	4-10									4	2		1	1		1	6	3	9	
Maldives	1-8					1				1		1					3	0	3	
Myanmar	1-8					2		1	1	2	2	2					5	5	10	
Nepal	1-8							3		6	1		1				9	2	11	
Sri Lanka	1-8							1		3	2	1					4	3	7	
Thailand	2-8					1			1	2	4						2	6	8	
Total – South-East Asia Region		0	0	1	0	3	4	11	5	34	16	5	2	2	1	1	0	57	28	85

M – male, F – female.

TABLE 4d. STATUS OF REPRESENTATION OF COUNTRIES AS AT 30 NOVEMBER 2001

European Region

Country	Range	Staff by grade and sex												All professional staff						
		P1		P2		P3		P4		P5		P6/D1		D2		Ungraded		M	F	Total
		M	F	M	F	M	F	M	F	M	F	M	F	M	F					
Albania	1-8							1									1	0	1	
Andorra	1-8										1						1	0	1	
Armenia	1-8						1										1	0	1	
Austria	7-14						2		1		1	1					4	1	5	
Azerbaijan	1-8																0	0	0	
Belarus	1-8																0	0	0	
Belgium	9-15				1		5	1	11		2		3				21	2	23	
Bosnia and Herzegovina	1-8																0	0	0	
Bulgaria	1-8						1										1	0	1	
Croatia	1-8								1								1	0	1	
Czech Republic	1-8							1	1								1	1	2	
Denmark	5-12			1		1	1	1	1	4	1			1			8	3	11	
Estonia	1-8											1					1	0	1	
Finland	4-10					1		1	2	2	1	2					5	4	9	
France	46-64			1		3		7	10	24	2	1	3	4		1	41	15	56	
Georgia	1-8							1									0	1	1	
Germany	69-94				1	2		9	3	14	5	4		2		1	31	10	41	
Greece	3-9							1		2							3	0	3	
Hungary	1-8							1				1	1				2	1	3	
Iceland	1-8												1				0	1	1	
Ireland	2-8				2	1		1	1	1	2	5					9	4	13	
Israel	3-9					1							2				0	3	3	
Italy	39-54				1			3	1	15	3	9		1			29	4	33	
Kazakhstan	1-8																0	0	0	
Kyrgyzstan	1-8																0	0	0	
Latvia	1-8									1							1	0	1	

Country	Range	Staff by grade and sex																		
		P1		P2		P3		P4		P5		P6/D1		D2		Ungraded		All professional staff		
		M	F	M	F	M	F	M	F	M	F	M	F	M	F	M	F	M	F	Total
Lithuania	1-8								1	1							1	1	2	
Luxembourg	1-8			1													0	1	1	
Malta	1-8								1	1							1	1	2	
Monaco	1-8																0	0	0	
Netherlands	13-19				1	7		12	5	1	1						20	7	27	
Norway	5-11						1	2		2		1		1			5	2	7	
Poland	2-8						1	3									3	1	4	
Portugal	3-10						1										1	0	1	
Republic of Moldova	1-8																0	0	0	
Romania	1-8								1		1						0	2	2	
Russian Federation	10-16			1	1	8	1	10		2							22	1	23	
San Marino	1-8																0	0	0	
Slovakia	1-8								1								1	0	1	
Slovenia	1-8									1							0	1	1	
Spain	20-28				1	1		4	7	1			1				7	8	15	
Sweden	9-15					2		1	1	1	1	1	1				3	4	7	
Switzerland	10-16			1		1	1	2	1	3	4						7	6	13	
Tajikistan	1-8																0	0	0	
The former Yugoslav Republic of Macedonia	1-8																0	0	0	
Turkey	4-10							1	5	1					1		5	3	8	
Turkmenistan	1-8																0	0	0	
Ukraine	2-8																0	0	0	
United Kingdom of Great Britain and Northern Ireland	37-51				2	2	7	10	6	16	4	4	3	2	1	1	35	23	58	
Uzbekistan	1-8																0	0	0	
Yugoslavia	1-8																0	0	0	
Total – European Region		0	0	4	3	13	18	62	33	137	39	38	14	15	2	3	2	272	111	383

M – male, F – female.

TABLE 4e. STATUS OF REPRESENTATION OF COUNTRIES AS AT 30 NOVEMBER 2001

Eastern Mediterranean Region

Country	Range	Staff by grade and sex																			
		P1		P2		P3		P4		P5		P6/D1		D2		Ungraded		All professional staff			
		M	F	M	F	M	F	M	F	M	F	M	F	M	F	M	F	M	F	Total	
Afghanistan	1-8			1						1									2	0	2
Bahrain	1-8									2									0	2	2
Cyprus	1-8																		0	0	0
Djibouti	1-8											1							1	0	1
Egypt	1-8			2	1			2	2	1	3			1					6	6	12
Iran (Islamic Republic of)	2-8					1		1	1	3									5	1	6
Iraq	1-8											1							1	0	1
Jordan	1-8			1	1					3	1	1							5	2	7
Kuwait	1-8													1					1	0	1
Lebanon	1-8					1		3	1	1	2								4	4	8
Libyan Arab Jamahiriya	1-8					1													0	1	1
Morocco	1-8					1				1		1							3	0	3
Oman	1-8																		0	0	0
Pakistan	2-8							1		3		1							5	0	5
Qatar	1-8																		0	0	0
Saudi Arabia	5-11														1				1	0	1
Somalia	1-8									1		2							3	0	3
Sudan	1-8							1		1		2							4	0	4
Syrian Arab Republic	1-8							2		2		1							5	0	5
Tunisia	1-8					1	1			1		5							7	1	8
United Arab Emirates	1-8																		0	0	0
Yemen	1-8							1		1		1							3	0	3
Total – Eastern Mediterranean Region		0	0	4	2	3	3	11	4	19	8	16	0	2	0	1	0		56	17	73

M – male, F – female.

TABLE 4f. STATUS OF REPRESENTATION OF COUNTRIES AS AT 30 NOVEMBER 2001

Western Pacific Region

Country	Range	Staff by grade and sex													All professional staff					
		P1		P2		P3		P4		P5		P6/D1		D2		Ungraded		M	F	Total
		M	F	M	F	M	F	M	F	M	F	M	F	M	F					
Australia	12-18			1		3	1	4	1	7	1	3	1			18	4	22		
Brunei Darussalam	1-8															0	0	0		
Cambodia	1-8															0	0	0		
China	22-31			2	1	1		4	2	1		1	1			9	4	13		
Cook Islands	1-8															0	0	0		
Fiji	1-8					1		1		1						3	0	3		
Japan	141-191			3	4	5	3	15	2		1	3		1		27	10	37		
Kiribati	1-8															0	0	0		
Lao People's Democratic Republic	1-8			1												1	0	1		
Malaysia	2-8				1			2								2	1	3		
Marshall Islands	1-8															0	0	0		
Micronesia (Federated States of)	1-8															0	0	0		
Mongolia	1-8							1								1	0	1		
Nauru	1-8															0	0	0		
New Zealand	2-8					1	1	4	1		1	1				6	3	9		
Niue	1-8															0	0	0		
Palau	1-8															0	0	0		
Papua New Guinea	1-8															0	0	0		
Philippines	1-8			3	1	1	5	3	2		1					7	10	17		
Republic of Korea	8-15					1		3				1				5	0	5		
Samoa	1-8															0	0	0		
Singapore	1-8															0	0	0		
Solomon Islands	1-8					1										1	0	1		
Tokelau*	1-8															0	0	0		

Country	Range	Staff by grade and sex																			
		P1		P2		P3		P4		P5		P6/D1		D2		Ungraded		All professional staff			
		M	F	M	F	M	F	M	F	M	F	M	F	M	F	M	F	M	F	Total	
Tonga	1-8																		0	0	0
Tuvalu	1-8																		0	0	0
Vanuatu	1-8																		0	0	0
Viet Nam	1-8						1	1											1	1	2
Total – Western Pacific Region		0	0	3	1	8	11	16	8	35	7	9	4	9	2	1	0		81	33	114

* Associate Member

M – male, F – female.

**TABLE 5. TOTAL PROFESSIONAL STAFF BY REGION OF ASSIGNMENT
AND REGION OF NATIONALITY AS AT 30 NOVEMBER 2001**

Region of assignment	Region of nationality													
	Africa		The Americas		South-East Asia		Europe		Eastern Mediterranean		Western Pacific		Total	
	No.	%	No.	%	No.	%	No.	%	No.	%	No.	%	No.	%
Headquarters	40	6.5	135	22.0	33	5.4	317	51.6	16	2.6	73	11.9	614	45.7
Africa	195	84.1	16	6.9	0	0.0	19	8.2	1	0.4	1	0.4	232	17.3
The Americas	1	0.8	109	86.5	0	0.0	16	12.7	0	0.0	0	0.0	126	9.4
South-East Asia	2	2.2	21	23.6	40	44.9	22	24.7	0	0.0	4	4.5	89	6.6
Europe	0	0.0	12	16.2	2	2.7	58	78.4	0	0.0	2	2.7	74	5.5
Eastern Mediterranean	3	3.3	13	14.3	3	3.3	10	11.0	60	65.9	2	2.2	91	6.8
Western Pacific	1	0.8	25	21.2	11	9.3	38	32.2	0	0.0	43	36.4	118	8.8
Total	242	18.0	331	24.6	89	6.6	480	35.7	77	5.7	125	9.3	1 313	100.0

TABLE 6. STAFF BY AGE, GENDER AND REGION AS AT 30 NOVEMBER 2001

Professional staff

Region	20-29 years			30-39 years			40-49 years			50-59 years			≥60 years			Total		
	M	F	T	M	F	T	M	F	T	M	F	T	M	F	T	M	F	T
Headquarters	2	3	5	39	37	76	147	79	226	198	96	294	9	4	13	395	219	614
Africa	0	3	3	12	9	21	61	22	83	101	21	122	3	0	3	177	55	232
The Americas	0	1	1	6	12	18	26	17	43	39	20	59	5	0	5	76	50	126
South-East Asia	0	0	0	2	2	4	19	10	29	37	13	50	5	1	6	63	26	89
Europe	1	0	1	5	2	7	18	13	31	25	8	33	1	1	2	50	24	74
Eastern Mediterranean	1	0	1	4	1	5	32	11	43	28	10	38	3	1	4	68	23	91
Western Pacific	0	1	1	15	8	23	33	7	40	37	12	49	5	0	5	90	28	118
Total	4	8	12	83	71	154	336	159	495	465	180	645	31	7	38	919	425	1344
Percentage by bracket	33.3	66.7	100.0	53.9	46.1	100.0	67.9	32.1	100.0	72.1	27.9	100.0	81.6	18.4	100.0	68.4	31.6	100.0
Percentage of total	0.9			11.5			36.8			48.0			2.8			100.0		

National professional officers

Region	20-29 years			30-39 years			40-49 years			50-59 years			≥60 years			Total		
	M	F	T	M	F	T	M	F	T	M	F	T	M	F	T	M	F	T
Africa	0	0	0	19	5	24	53	22	75	30	17	47	2	1	3	104	45	149
South-East Asia	0	0	0	3	0	3	3	0	3	2	1	3	1	0	1	9	1	10
Total	0	0	0	22	5	27	56	22	78	32	18	50	3	1	4	113	46	159
Percentage by bracket	0.0	0.0	0.0	81.5	18.5	100.0	71.8	28.2	100.0	64.0	36.0	100.0	75.0	25.0	100.0	71.1	28.9	100.0
Percentage of total	0.0			17.0			49.1			31.4			2.5			100.0		

M – male, F – female, T – total.

General service staff

Region	20-29 years			30-39 years			40-49 years			50-59 years			≥60 years			Total		
	M	F	T	M	F	T	M	F	T	M	F	T	M	F	T	M	F	T
Headquarters	2	4	6	20	85	105	57	194	251	54	202	256	0	2	2	133	487	620
Africa	1	5	6	38	35	73	145	87	232	117	41	158	2	0	2	303	168	471
The Americas	1	4	5	4	16	20	4	38	42	6	35	41	0	1	1	15	94	109
South-East Asia	6	7	13	41	15	56	97	37	134	75	17	92	3	0	3	222	76	298
Europe	2	3	5	5	23	28	9	31	40	12	40	52	0	2	2	28	99	127
Eastern Mediterranean	5	11	16	18	61	79	30	52	82	25	25	50	0	0	0	78	149	227
Western Pacific	1	13	14	19	31	50	31	63	94	28	39	67	0	1	1	79	147	226
Total	18	47	65	145	266	411	373	502	875	317	399	716	5	6	11	858	1 2	2 0
Percentage by bracket	0.0	0.0	0.0	35.3	64.7	100.0	42.6	57.4	100.0	44.3	55.7	100.0	45.5	54.5	100.0	41.3	58.7	100.0
Percentage of total			3.1			19.8			42.1			34.5			0.5			100.0

M – male, F – female, T – total.

TABLE 7. STAFF BY GRADE AND AGE, ALL LOCATIONS, AS AT 30 NOVEMBER 2001

Professional staff

Grade	20-29 years			30-39 years			40-49 years			50-59 years			≥60 years			Total		
	M	F	T	M	F	T	M	F	T	M	F	T	M	F	T	M	F	T
Ungraded	0	0	0	0	0	0	0	0	0	4	1	5	4	1	5	8	2	10
D2	0	0	0	1	0	1	7	3	10	32	3	35	1	1	2	41	7	48
D1/P6	0	0	0	1	0	1	18	7	25	78	27	105	5	1	6	102	35	137
P5	0	0	0	16	3	19	164	62	226	210	61	271	14	2	16	404	128	532
P4	0	0	0	32	29	61	107	56	163	101	48	149	7	1	8	247	134	381
P3	0	0	0	10	18	28	29	24	53	27	29	56	0	1	1	66	72	138
P2	4	6	10	22	19	41	11	7	18	13	11	24	0	0	0	50	43	93
P1	0	2	2	1	2	3	0	0	0	0	0	0	0	0	0	1	4	5
Total	4	8	12	83	71	154	336	159	495	465	180	645	31	7	38	919	425	1344
Percentage by bracket	0.0	0.0	0.0	53.9	46.1	100.0	67.9	32.1	100.0	72.1	27.9	100.0	81.6	18.4	100.0	68.4	31.6	100.0
Percentage of total	0.9			11.5			36.8			48.0			2.8			100.0		

National professional officers

Grade	20-29 years			30-39 years			40-49 years			50-59 years			≥60 years			Total		
	M	F	T	M	F	T	M	F	T	M	F	T	M	F	T	M	F	T
A	0	0	0	0	0	0	0	0	0	0	0	0	0	0	0	0	0	0
B	0	0	0	16	3	19	24	8	32	12	5	17	0	0	0	52	16	68
C	0	0	0	6	2	8	32	14	46	20	13	33	3	1	4	61	30	91
D	0	0	0	0	0	0	0	0	0	0	0	0	0	0	0	0	0	0
Total	0	0	0	22	5	27	56	22	78	32	18	50	3	1	4	113	46	159
Percentage by bracket	0.0	0.0	0.0	81.5	18.5	100.0	71.8	28.2	100.0	64.0	36.0	100.0	75.0	25.0	100.0	71.1	28.9	100.0
Percentage of total	0.0			17.0			49.1			31.4			2.5			100.0		

M – male, F – female, T – total.

General service staff

Grade	20-29 years			30-39 years			40-49 years			50-59 years			≥60 years			Total				
	M	F	T	M	F	T	M	F	T	M	F	T	M	F	T	M	F	T		
G7	1	2	3	10	16	26	48	48	96	63	68	131	1	1	2	123	135	258		
G6	1	4	5	22	34	56	50	138	188	35	112	147	0	1	1	108	289	397		
G5	5	14	19	30	107	137	64	203	267	57	144	201	1	1	2	157	469	626		
G4	2	18	20	22	87	109	52	102	154	39	64	103	1	3	4	116	274	390		
G3	5	8	13	25	19	44	85	9	94	52	8	60	0	0	0	167	44	211		
G2	3	0	3	25	3	28	39	2	41	37	3	40	0	0	0	104	8	112		
G1	1	1	2	11	0	11	35	0	35	34	0	34	2	0	2	83	1	84		
Total	18	47	65	145	266	411	373	502	875	317	399	716	5	6	11	858	12	20		
Percentage by bracket	0.0	0.0	0.0	35.3	64.7	100.0	42.6	57.4	100.0	44.3	55.7	100.0	45.5	54.5	100.0	41.3	58.7	100.0		
Percentage of total			3.1			19.8			42.1				34.5			0.5				100.0

M – male, F – female, T – total.

TABLE 8. STAFF BY LENGTH OF SERVICE AS AT 31 NOVEMBER 2000

Region	Under 5 years				5-9 years				10-14 years				15-19 years				20-24 years				25-29 years				≥30 years				All			
	P	NPO	GS	T	P	NPO	GS	T	P	NPO	GS	T	P	NPO	GS	T	P	NPO	GS	T	P	NPO	GS	T	P	NPO	GS	T	P	NPO	GS	T
Headquarters	272	0	118	390	103	0	63	166	109	0	156	265	67	0	111	178	27	0	51	78	24	0	80	104	12	0	41	53	614	0	620	1
Africa	106	131	58	295	40	6	102	148	36	11	100	147	18	1	96	115	19	0	63	82	5	0	41	46	8	0	11	19	232	149	471	852
The Americas	72	0	44	116	24	0	19	43	22	0	14	36	5	0	17	22	1	0	11	12	2	0	3	5	0	0	1	1	126	0	109	235
South-East Asia	37	7	50	94	31	1	81	113	13	0	51	64	4	1	66	71	4	0	20	24	0	0	22	22	0	1	8	9	89	10	298	397
Europe	30	0	36	66	16	0	26	42	16	0	18	34	10	0	16	26	0	0	14	14	1	0	8	9	1	0	9	10	74	0	127	201
Eastern Mediterranean	40	0	59	99	26	0	44	70	16	0	44	60	7	0	46	53	1	0	23	24	0	0	10	10	1	0	1	2	91	0	227	318
Western Pacific	70	0	61	131	19	0	43	62	13	0	44	57	9	0	39	48	4	0	30	34	3	0	6	9	0	0	3	3	118	0	226	344
Total	627	138	426	1191	259	7	378	644	225	11	427	663	120	2	391	513	56	0	212	268	35	0	170	205	22	1	74	97	1111	159	2111	3281
Percentage	46.7	86.8	20.5	33.3	19.3	4.4	18.2	18.0	16.7	6.9	20.5	18.5	8.9	1.3	18.8	14.3	4.2	0.0	10.2	7.5	2.6	0.0	8.2	5.7	1.6	0.6	3.6	2.7	100.0	100.0	100.0	100.0

P – professional, NPO – national professional officer, GS – general service, T – total.

TABLE 9. APPOINTMENTS DURING YEAR 2001*

Region	Category	Total staff at 30 November 2001	New appointments		Conversion of short- term contracts		Interagency transfers		Total number of appointments	
			No. of staff	% of women	No. of staff	% of women	No. of staff	% of women	No. of staff	% of women
Headquarters	P	614	44	25.0	21	47.6	10	10.0	75	27.5
	NPO	0	0	0.0	0	0.0	0	0.0	0	0.0
	GS	620	7	100.0	33	81.8	3	100.0	43	93.9
Africa	P	232	10	60.0	12	25.0	2	50.0	24	45.0
	NPO	149	18	16.7	4	50.0	0	0.0	22	22.2
	GS	471	2	50.0	10	50.0	0	0.0	12	33.3
The Americas	P	126	9	22.2	1	0.0	4	25.0	14	15.7
	NPO	0	0	0.0	0	0.0	0	0.0	0	0.0
	GS	109	4	50.0	3	100.0	3	66.7	10	72.2
South-East Asia	P	89	5	40.0	3	0.0	0	0.0	8	13.3
	NPO	10	3	0.0	0	0.0	0	0.0	3	0.0
	GS	298	0	0.0	6	16.7	0	0.0	6	5.6
Europe	P	74	3	66.7	1	100.0	0	0.0	4	55.6
	NPO	0	0	0.0	0	0.0	0	0.0	0	0.0
	GS	127	3	33.3	11	72.7	1	100.0	15	68.7
Eastern Mediterranean	P	91	4	50.0	2	50.0	0	0.0	6	33.3
	NPO	0	0	0.0	0	0.0	0	0.0	0	0.0
	GS	227	4	50.0	25	48.0	0	0.0	29	32.7
Western Pacific	P	118	14	50.0	6	33.3	0	0.0	20	27.8
	NPO	0	0	0.0	0	0.0	0	0.0	0	0.0
	GS	226	1	0.0	8	100.0	0	0.0	9	33.3
Total	P	1 344	89	36.0	46	37.0	16	18.8	151	30.6
	NPO	159	21	14.3	4	50.0	0	0.0	25	21.4
	GS	2 078	21	61.9	96	66.7	7	85.7	124	71.4
Grand total		3 581	131	37.4	146	51.2	23	34.8	300	41.2

* 1 January – 30 November 2001.

P – professional, NPO – national professional officer, GS – general service, T – total.

TABLE 10. STAFF RETIREMENT

Region	Category	Total staff at 30 November 2001	Staff due to retire by 30 November 2002		Staff due to retire by 30 November 2004		Staff due to retire by 30 November 2006		Staff due to retire by 30 November 2011	
			No.	%	No.	%	No.	%	No.	%
Headquarters	P	614	19	3.1	68	11.1	119	19.4	267	43.5
	NPO	0	0	0.0	0	0.0	0	0.0	0	0.0
	GS	620	11	1.8	40	6.5	78	12.6	240	38.7
Africa	P	232	7	3.0	29	12.5	54	23.3	105	45.3
	NPO	149	1	0.0	5	0.0	9	0.0	39	0.0
	GS	471	12	2.5	25	5.3	54	11.5	148	31.4
The Americas	P	126	7	5.6	17	13.5	22	17.5	59	46.8
	NPO	0	0	0.0	0	0.0	0	0.0	0	0.0
	GS	109	3	2.8	9	8.3	15	13.8	41	37.6
South-East Asia	P	89	5	5.6	12	13.5	24	27.0	51	57.3
	NPO	10	1	0.0	2	0.0	2	0.0	4	0.0
	GS	298	6	2.0	18	6.0	28	9.4	89	29.9
Europe	P	74	3	4.1	8	10.8	11	14.9	29	39.2
	NPO	0	0	0.0	0	0.0	0	0.0	0	0.0
	GS	127	7	5.5	13	10.2	22	17.3	53	41.7
Eastern Mediterranean	P	91	7	7.7	13	14.3	17	18.7	40	44.0
	NPO	0	0	0.0	0	0.0	0	0.0	0	0.0
	GS	227	3	1.3	11	4.8	18	7.9	50	22.0
Western Pacific	P	118	9	7.6	13	11.0	21	17.8	47	39.8
	NPO	0	0	0.0	0	0.0	0	0.0	0	0.0
	GS	226	4	1.8	6	2.7	15	6.6	66	29.2
Total	P	1 344	57	4.2	160	11.9	268	19.9	598	44.5
	NPO	159	2	1.3	7	4.4	11	6.9	43	27.0
	GS	2 078	46	2.2	122	5.9	230	11.1	687	33.1

P – professional, NPO – national professional officer, GS – general service, T – total.

TABLE 11. NUMBER OF STAFF WITH LONG-TERM AND SHORT-TERM APPOINTMENTS AS AT 30 NOVEMBER 2001

Contract	Headquarters	Africa	The Americas	South-East Asia	Europe	Eastern Mediterranean	Western Pacific	Total
Long-term appointments								
Professional staff	614	232	126	89	74	91	118	1 344
National professional staff		149		10				159
General services	620	471	109	298	127	227	226	2 078
Total	1 234	852	235	397	201	318	344	3 581
Short-term appointment								
Professional staff	477	152	26	41	99	96	30	921
Consultants	77		94	24		460	40	695
National professional staff				9				9
General services	346	532	24	82	189	291	97	1 561
Total	900	684	144	156	288	847	167	3 186
Grand total	2 134	1 536	379	553	489	1 165	511	6 767

TABLE 12. DISTRIBUTION OF POSTS ACROSS MAIN OCCUPATIONAL GROUPS¹

1 Professional, managerial and technical work		%			%
1.A	Administrative specialists	26.6	1.A	Administrative specialists	100.0
1.B	Architects, engineers	3.0	1.A	Administrative (general)	5.4
1.C	Archivists, curators, information specialists and librarians	1.2	1.A.1	Financial management specialists	17.8
1.D	Artists	0.1	1.A.2	Management and programme analysts	4.8
1.E	Economists	1.4	1.A.3	Building service administrators	3.2
1.F	Education specialists	1.3	1.A.4	Meetings services administrators	1.9
1.G	Jurists	0.6	1.A.5	Computer informations systems specialists	13.4
1.H	Life scientists	6.0	1.A.6	Personnel management	9.9
			1.A.7	Printing services	0.6
			1.A.8	Public information	7.0
			1.A.9	Purchasing and contracting	3.2
			1.A.10	Representation and protocol	6.7
			1.A.11	Technical cooperation	10.2
			1.A.12	Administrative officers	12.7
			1.A.21	Auditors	2.5
			1.A.22	Hospital administrators	0.3
			1.A.23	Records and documents	0.3
1.I	Dental, nutrition, medical, nursing and veterinary specialists	45.9	1.I	Dental, nutrition, medical, nursing and veterinary specialists	100.0
1.J	Physical scientists	0.3	1.I	Medical specialists (general)	0.4
1.K	Sales and marketing specialists	0.1	1.I.1	Dentists	0.2
1.L	Social scientists	4.1	1.I.2	Dieticians, nutritionists	1.7
1.M	Statisticians and mathematicians	1.5	1.I.3	Medical specialists	91.5
1.N	Transportation specialists	0.1	1.I.3	Medical specialists	100.0
1.O	Writers, translators, interpreters	6.0	1.I.3	Medical specialists	7.9
1.P	Professionals, managerial and technical specialists for which no job family exists	0.2	1.I.3.B	Epidemiologists	20.2
1.R	Environmental specialists	1.2	1.I.3.D	General practitioners	1.0
1.S	Relief specialists	0.4	1.I.3.E	Haematologists	1.0
			1.I.3.F	Neurologists	0.2
			1.I.3.G	Family health	9.1
			1.I.3.H	Ophthalmologists	0.6
			1.I.3.I	Immunologists	3.0
			1.I.3.K	Noncommunicable diseases	2.0
			1.I.3.L	Geriatricians	0.2
			1.I.3.M	Mental health	3.2
			1.I.3.N	Public health	30.2
			1.I.3.O	Radiologists	0.4
			1.I.3.Q	Traditional medicine	0.4
			1.I.3.S	Communicable diseases	20.0
			1.I.3.T	Occupational health	0.6
			1.I.4	Nurses	2.6
			1.I.5	Opticians	0.2
			1.I.6	Pharmacists	0.7
			1.I.7	Sanitarians public health	0.2
			1.I.8	Veterinarians	1.3
			1.I.9	Rehabilitation specialists	0.2
			1.I.10	Health laboratory specialists	1.1

¹ Occupied posts only; refers to the requirements of the job, not the skills of the incumbent.

Coding is according to the Common Classification of Occupational Groups, the occupational reference work of the United Nations system.