



ORGANIZACIÓN MUNDIAL DE LA SALUD

CONSEJO EJECUTIVO
103ª reunión
Punto 5 del orden del día

EB103/INF.DOC./4
26 de enero de 1999

Presupuesto por programas para 2000-2001

Perfiles del personal

1. Durante el examen del proyecto de presupuesto para 2000-2001 por el Comité de Desarrollo del Programa y el Comité de Administración, Presupuesto y Finanzas del Consejo Ejecutivo, se plantearon varias cuestiones relativas a la composición actual y proyectada de la fuerza de trabajo de la OMS. La información que sigue se facilita en respuesta a esas cuestiones.

PLANTILLA DE 1988 A 1998 Y PROYECCIONES PARA EL FINAL DE 2001 (véase el anexo 1)

2. La fuerza de trabajo se agrupa en:
 - personal profesional superior (sin clasificar, D.2, D.1, P.6) (figuras 1, 2, y 4);
 - otro personal profesional (P.5 a P.1) (proyecciones: figuras 3, 5, y 6);
 - personal de servicios generales (todos los grados) (proyecciones: figuras 7 y 8).
3. Los niveles de puestos sin clasificar de la Sede se están suprimiendo progresivamente. Los Directores Ejecutivos son D.2 y reciben una prima como miembros del Gabinete. Este arreglo permite que en caso necesario sean asignados a un puesto de director.
4. Para cada uno de los grupos precitados se presentan datos correspondientes a:
 - la Sede (incluidos los puestos interregionales, que al final de 1998 ascendían a cinco profesionales superiores y otros 21 profesionales);
 - las regiones (oficinas regionales y en los países).
5. En el anexo 1 se utilizan los supuestos y proyecciones siguientes:
 - **grupo profesional superior** - se han representado las sustituciones hasta el final de 2001 sobre la base de los movimientos de personal realmente previstos (nombramientos de directores en el proceso en curso, jubilaciones, expiración/renovación de contratos, etc.);

- **otros grupos** - las proyecciones se basan en una tasa de sustitución de jubilados del 80%. No se tiene en cuenta ningún otro factor de renovación o eliminación natural de puestos.

6. Con estos supuestos, la plantilla de personal superior de la Sede se reducirá de 93, al final de 1998, a 85 al final de 2001. En otras palabras, se cubrirán unos dos tercios de las vacantes que se produzcan por jubilación. (Si no se cubriera ninguna de las vacantes por jubilación quedarían 70 personas en esa categoría.) Se trata, de hecho, de una tasa de sustitución inferior a la prevista para el resto de la plantilla (estimada en el 80%) que reducirá el número de funcionarios superiores al valor más bajo del último decenio.

COMPOSICIÓN DE LA PLANTILLA DE LA SEDE

7. El anexo 2 muestra, por grupos orgánicos, el número de nombramientos de plazo fijo/funcionarios de carrera (1212) y funcionarios por corto plazo (615) de la categoría profesional (cuadro 1) y de la categoría de servicios generales (cuadro 2). El personal por corto plazo se desglosa en: 47 consultores, 246 profesionales y 275 personas de la categoría de servicios generales, además de 47 miembros del personal lingüístico que trabajaban en la Sede el 25 de enero de 1999.¹ Los contratos por corto plazo pueden ser de distinta duración y pueden extenderse varias veces a un mismo funcionario dentro del mismo año civil. En 1998 se extendió un total de 1547 contratos por corto plazo.

¹ Un número importante de funcionarios con contrato de corta duración participa en los trabajos para el Consejo Ejecutivo.

ANEXO 1

FIGURA 1

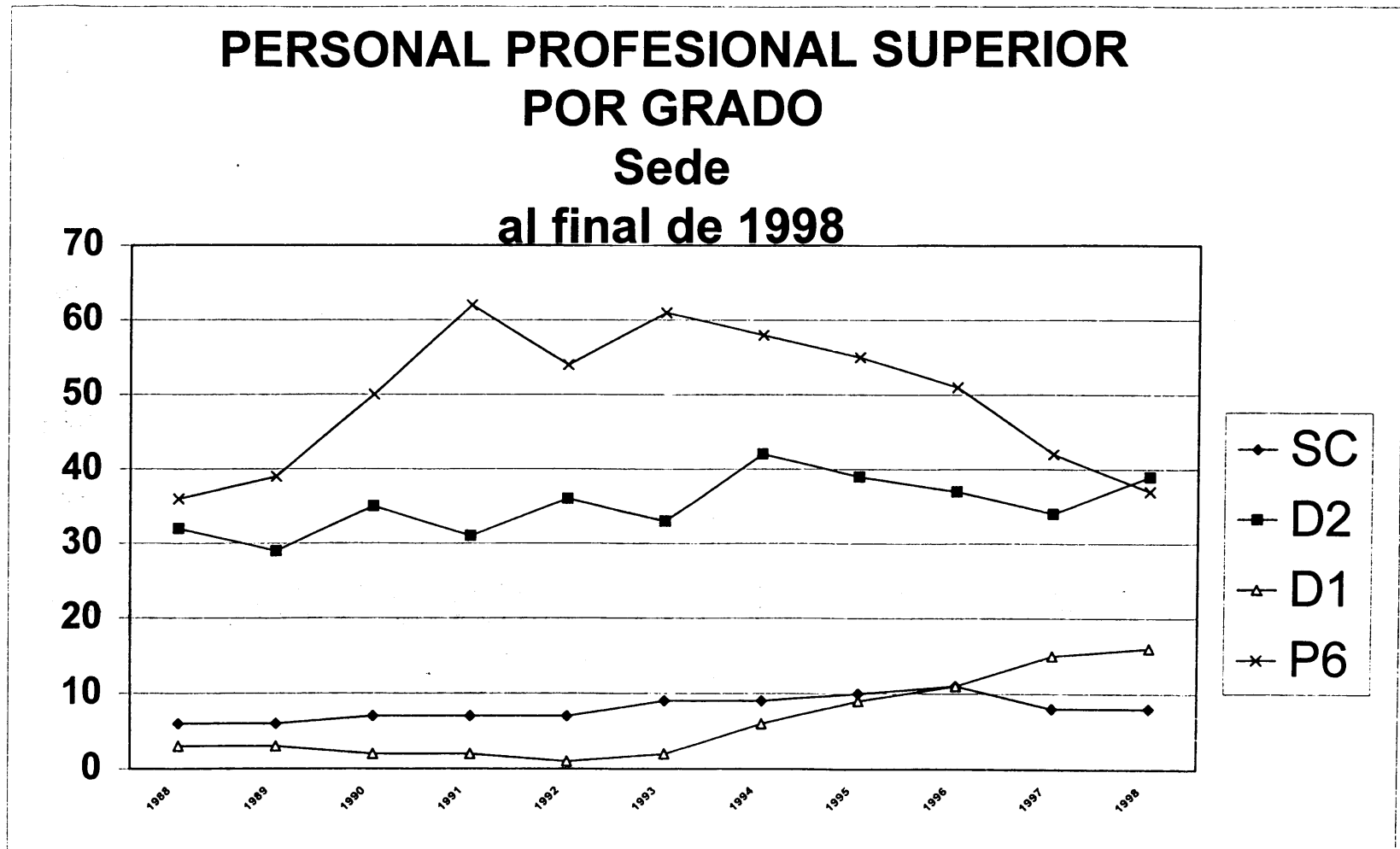


FIGURA 2

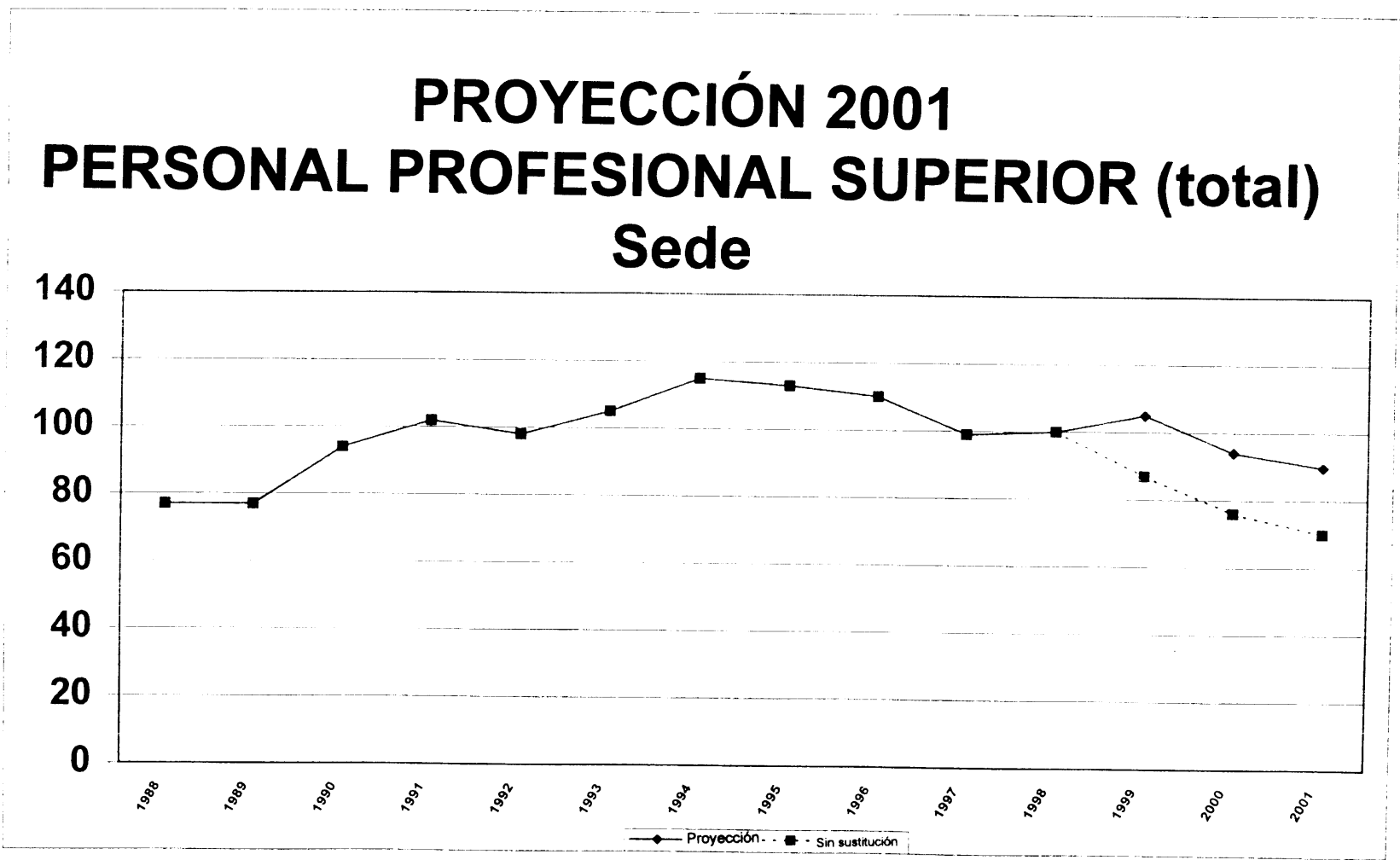


FIGURA 3

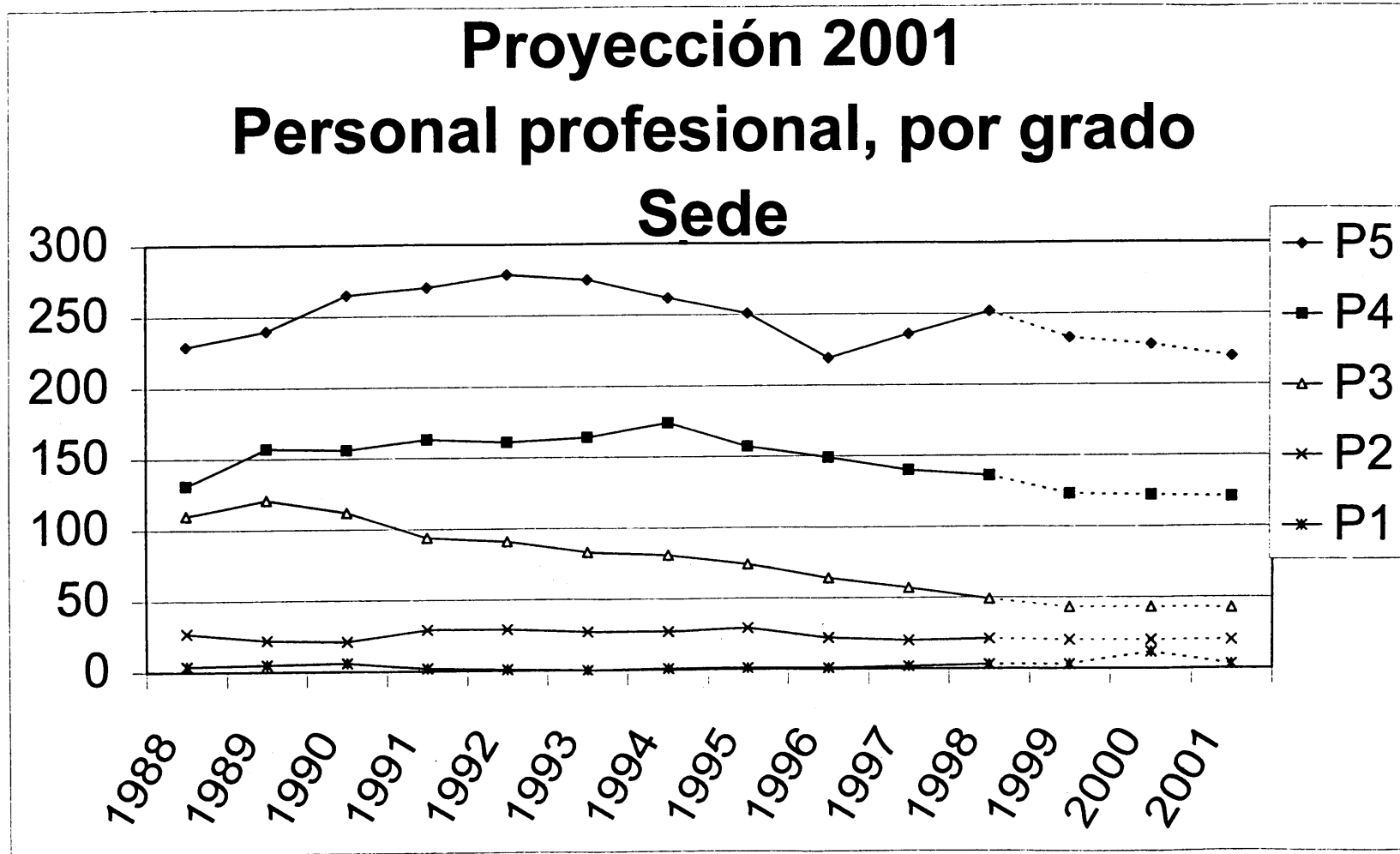


FIGURA 4

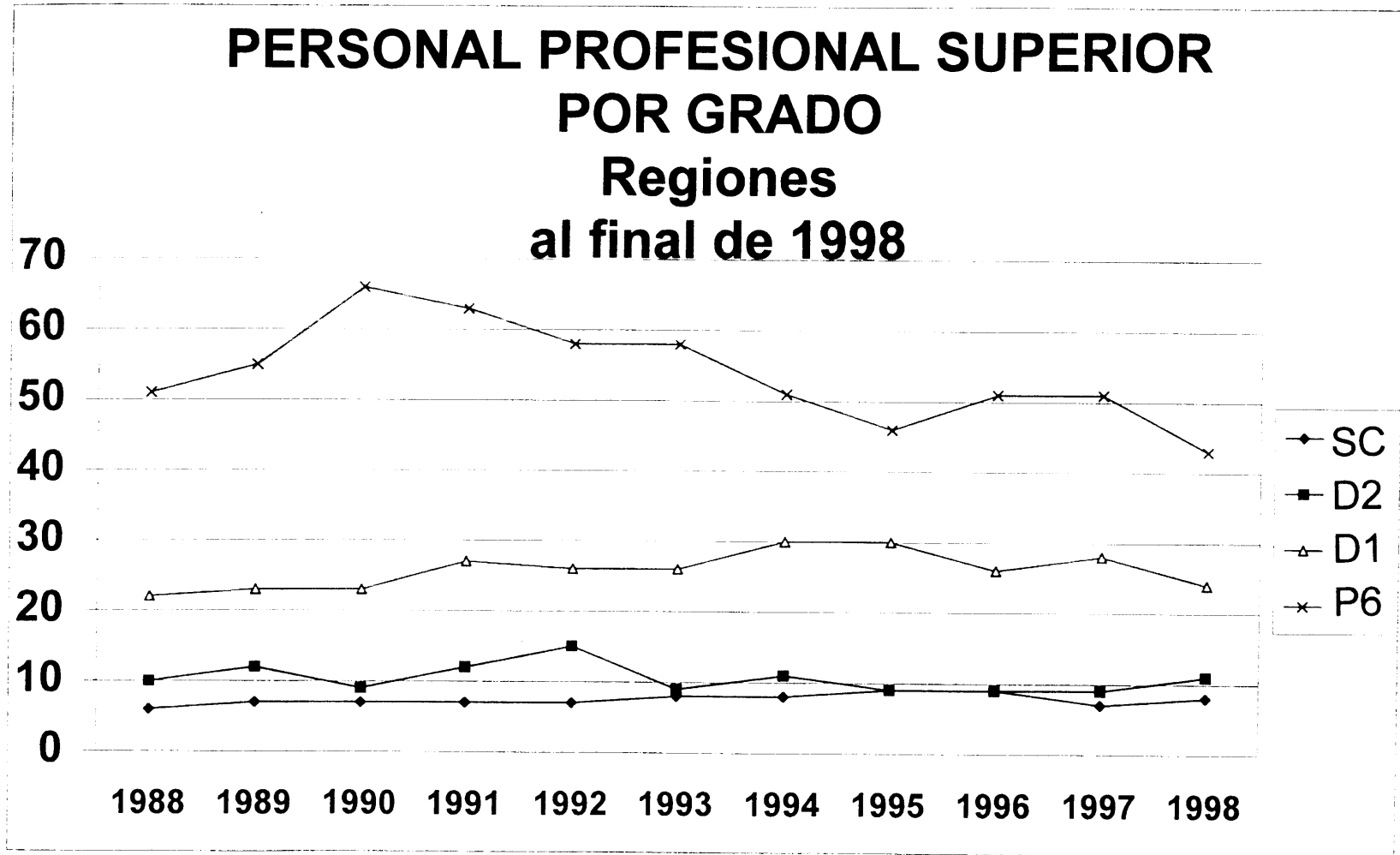


FIGURA 5

Proyección 2001 PERSONAL PROFESIONAL SUPERIOR (total) Regiones

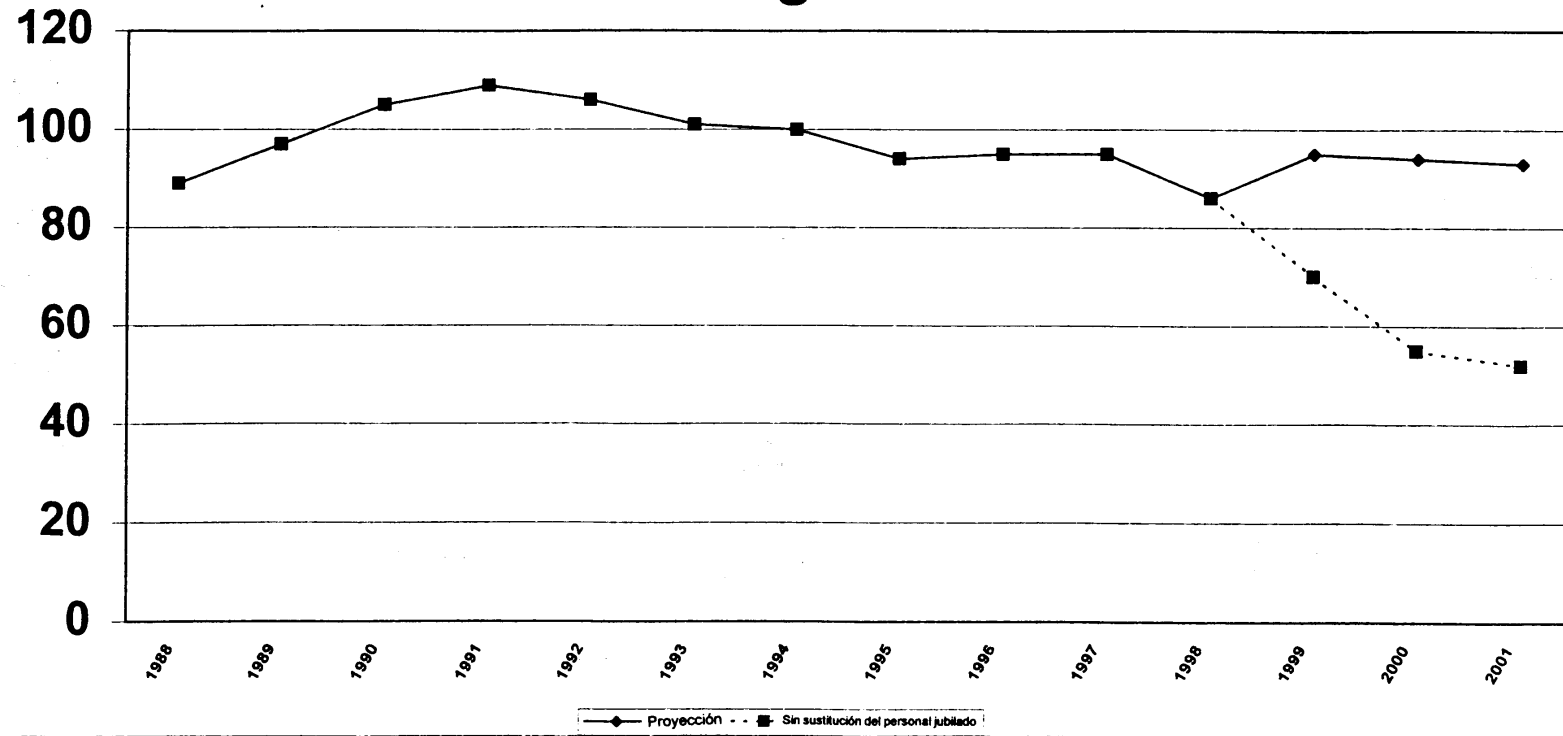


FIGURA 6

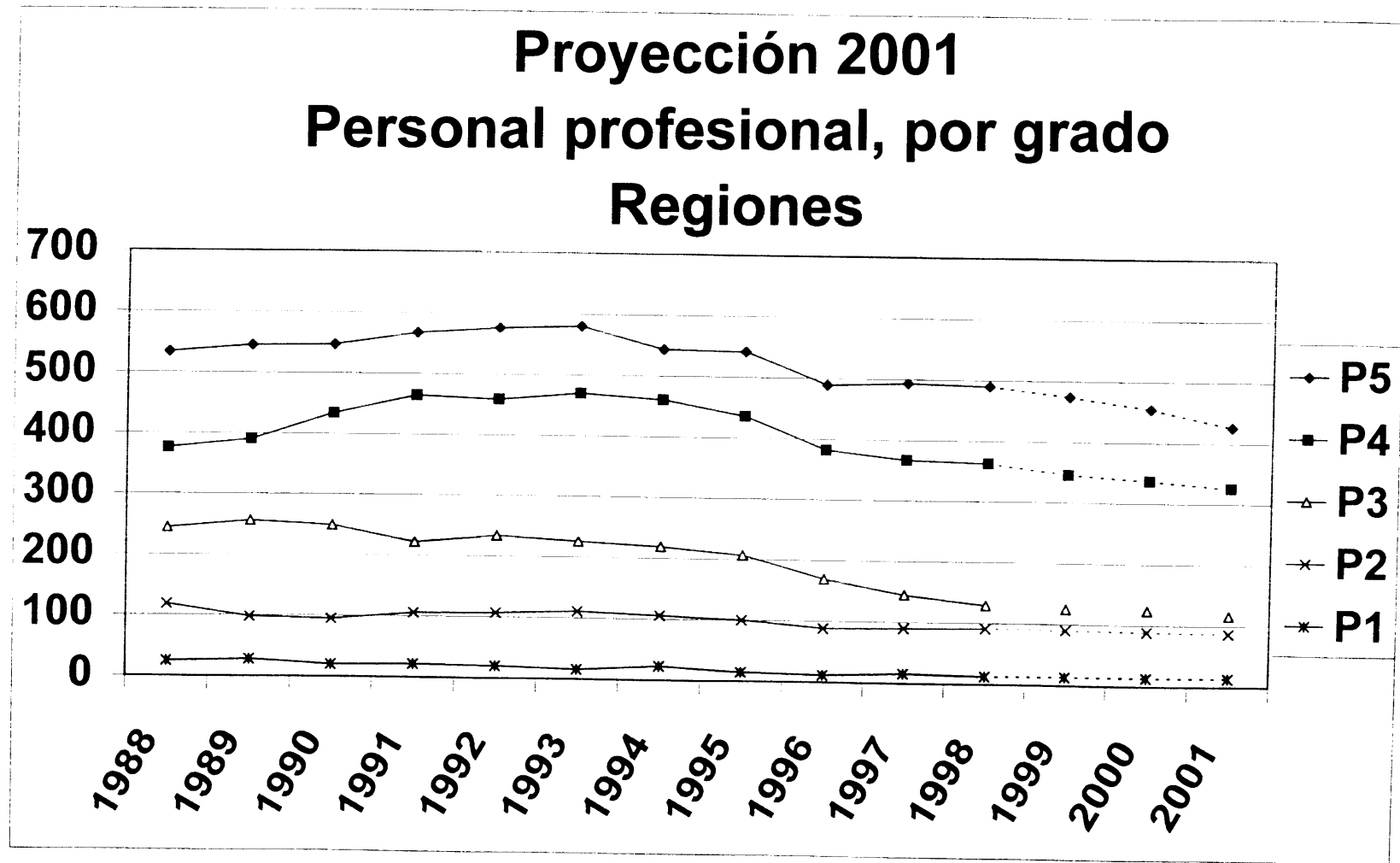


FIGURA 7

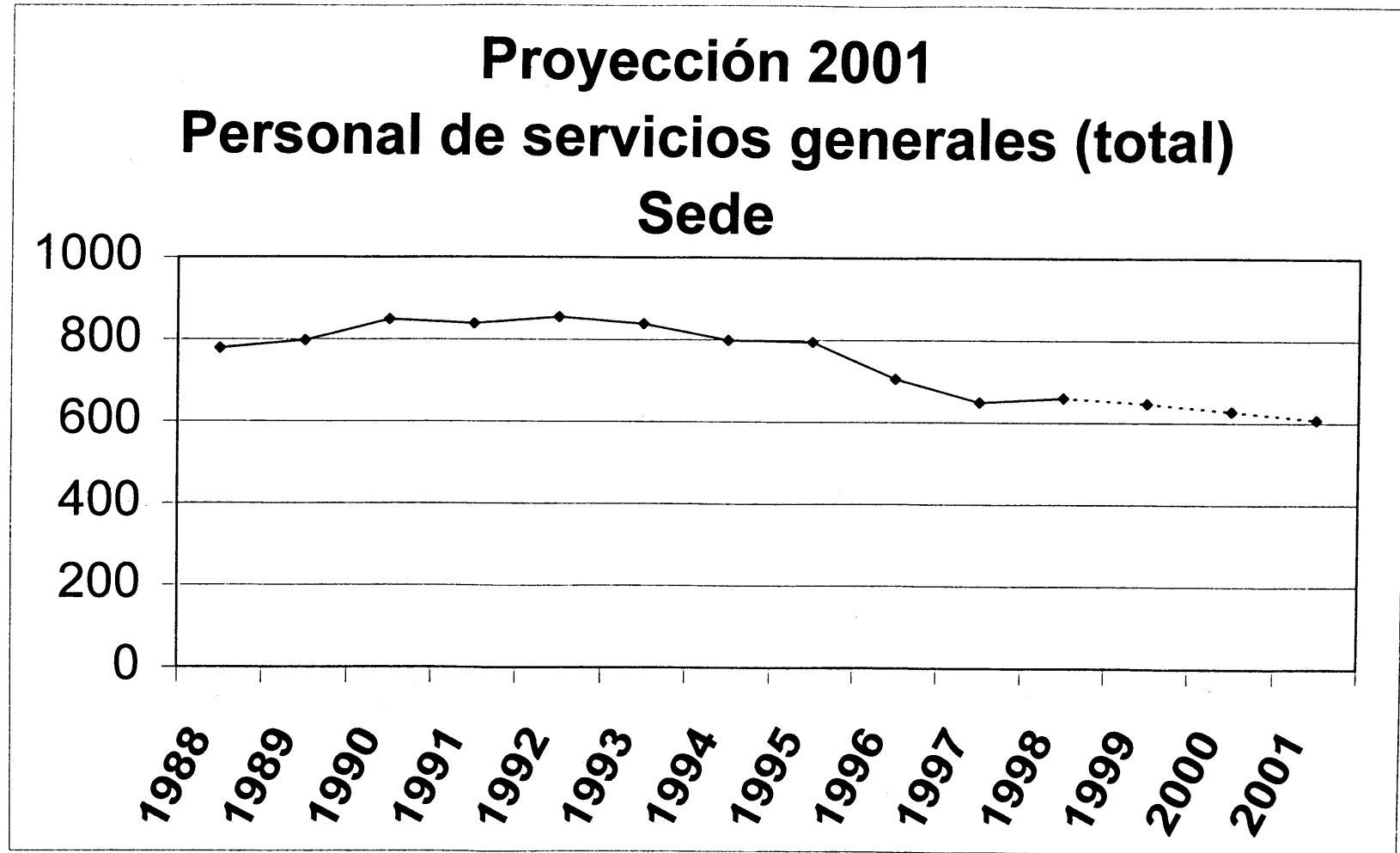
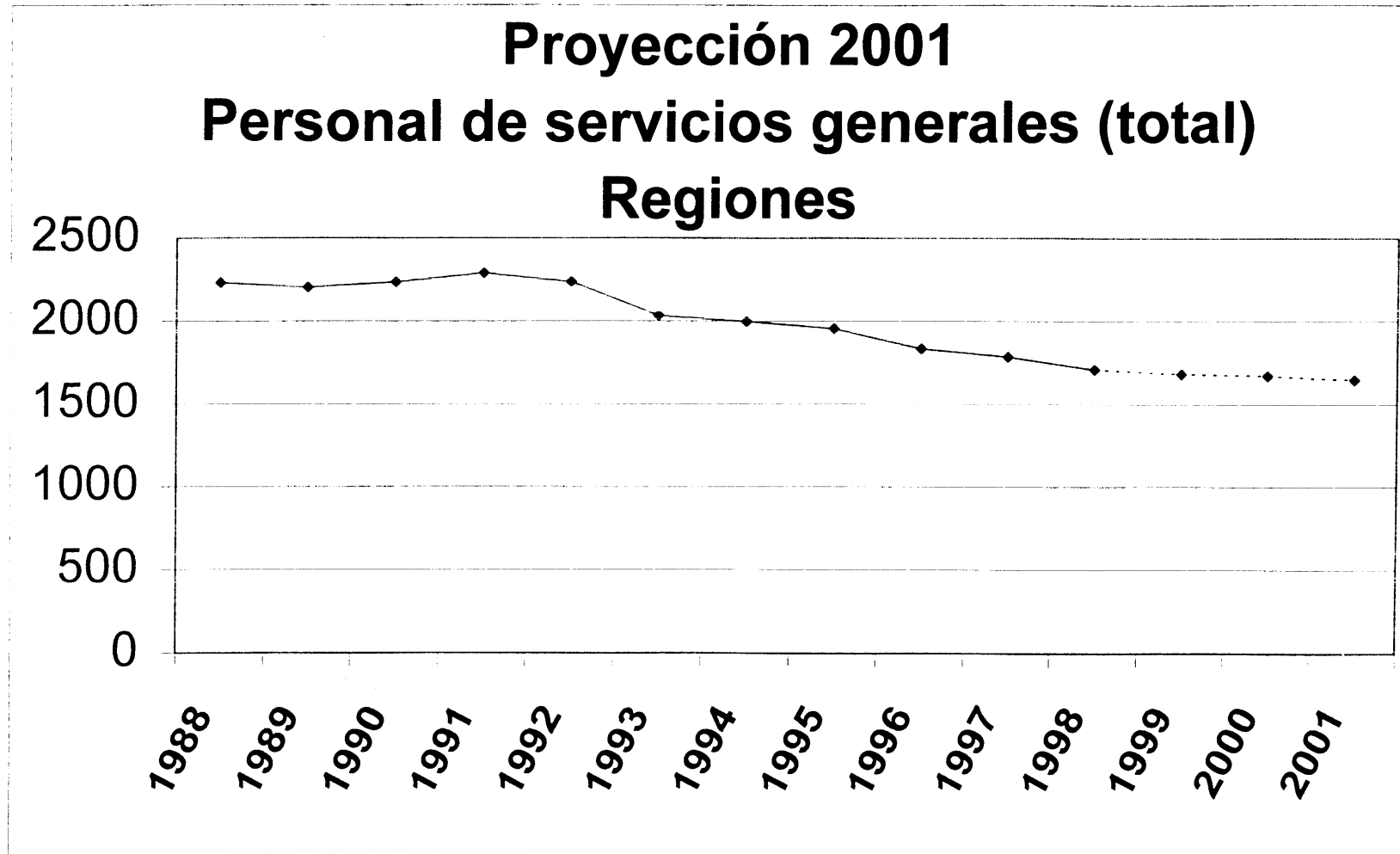


FIGURA 8



ANNEXE 2

TABLEAU 1. REPARTITION DU PERSONNEL AU SIEGE PAR GROUPE ET PAR CLASSE AU 25 JANVIER 1999

CATEGORIE PROFESSIONNELLE

Classe	Systèmes de santé et santé communautaire	Changements sociaux et santé mentale	Développement durable et milieux favorables à la santé	Maladies transmissibles	Maladies non transmissibles	Bases factuelles et information à l'appui des politiques	Technologie de la santé et produits pharmaceutiques	Relations extérieures et organes directeurs	Administration	Directeur général et fonctions indépendantes	Autres*	Total
Fonctionnaires titulaires d'un contrat à durée déterminée												
HC	0	0	0	0	0	0	0	1	0	3	4	8
D.2	2	4	3	5	2	2	5	2	5	4	3	37
D.1	1	3	3	1	0	0	0	3	1	0	2	14
P.6	3	2	5	6	1	2	4	3	6	0	0	32
P.5	18	53	34	50	9	8	36	16	17	0	5	246
P.4	6	12	11	17	2	12	9	22	32	0	10	133
P.3	1	5	1	7	1	12	3	3	15	0	2	50
P.2	3	5	2	2	0	3	3	1	2	0	0	21
P.1	0	0	2	1	0	1	0	0	0	0	0	4
Total - Catégorie professionnelle	34	84	61	89	15	40	60	51	78	7	26	545
Personnel à court terme												
Consultants	6	3	4	4	1	1	25	1	1	0	1	47
Professionnels	25	32	30	59	7	13	27	4	35	0	14	246
Total - Consultants et professionnels à court terme	31	35	34	63	8	14	52	5	36	0	15	293
TOTAL GENERAL	65	119	95	152	23	54	112	56	114	7	41	838

* Y compris : Vérification intérieure des comptes; conseiller juridique; médiateur; Bureau de la presse et des relations publiques; Sous-Comité de la Nutrition du CAC.

TABLEAU 2. REPARTITION DU PERSONNEL AU SIEGE PAR GROUPE ET PAR CLASSE AU 25 JANVIER 1999

CATEGORIE DES SERVICES GENERAUX

Classe	Systèmes de santé et santé communautaire	Changements sociaux et santé mentale	Développement durable et milieux favorables à la santé	Maladies transmissibles	Maladies non transmissibles	Bases factuelles et information à l'appui des politiques	Technologie de la santé et produits pharmaceutiques	Relations extérieures et organes directeurs	Administration	Directeur général et fonctions indépendantes	Autres*	Total
Fonctionnaires titulaires d'un contrat à durée déterminée												
G 7	2	4	4	2	2	3	4	4	40	2	1	68
G 6	3	16	7	11	3	15	11	8	67	2	2	145
G 5	9	26	16	34	3	16	7	9	84	3	6	213
G 4	8	30	25	20	1	11	22	3	65	0	7	187
G 3	0	0	3	0	0	0	0	2	35	0	0	40
G 2	0	1	1	1	0	0	1	0	10	0	0	14
G 1	0	0	0	0	0	0	0	0	0	0	0	0
Total - Catégorie des services généraux	22	77	56	68	9	45	45	26	301	7	11	667
Personnel à court terme												
Services généraux	16	20	27	48	8	13	29	14	82	0	18	225
Personnel linguistique	0	0	0	0	0	4	0	29	14	0	0	47
Total - Personnel à court terme (services généraux et personnel linguistique)	16	20	27	48	8	17	29	43	96	0	18	322
TOTAL GENERAL	38	97	83	116	17	62	74	69	397	7	29	989

* Y compris : Vérification intérieure des comptes; conseiller juridique, médiateur, Bureau de la presse et des relations publiques, Sous-Comité de la Nutrition du CAC.

ANNEX 2

TABLE 1. STAFF DISTRIBUTION AT HEADQUARTERS BY CLUSTER AND GRADE, AS AT 25 JANUARY 1999

PROFESSIONAL CATEGORY

Grade	Health systems and community health	Social change and mental health	Sustainable development and healthy environments	Communicable diseases	Noncommunicable diseases	Evidence and information for policy	Health technology and pharmaceuticals	External relations and governing bodies	General management	Director-General and independent functions	Others*	Total
Fixed-term staff												
UG	0	0	0	0	0	0	0	1	0	3	4	8
D.2	2	4	3	5	2	2	5	2	5	4	3	37
D.1	1	3	3	1	0	0	0	3	1	0	2	14
P.6	3	2	5	6	1	2	4	3	6	0	0	32
P.5	18	53	34	50	9	8	36	16	17	0	5	246
P.4	6	12	11	17	2	12	9	22	32	0	10	133
P.3	1	5	1	7	1	12	3	3	15	0	2	50
P.2	3	5	2	2	0	3	3	1	2	0	0	21
P.1	0	0	2	1	0	1	0	0	0	0	0	4
Total professional staff	34	84	61	89	15	40	60	51	78	7	26	545
Short-term staff												
Consultants	6	3	4	4	1	1	25	1	1	0	1	47
Professionals	25	32	30	59	7	13	27	4	35	0	14	246
Total short-term consultants and professionals	31	35	34	63	8	14	52	5	36	0	15	293
GRAND TOTAL	65	119	95	152	23	54	112	56	114	7	41	838

* Included: Internal Audit; Legal Counsel; Ombudsman; Office of Press and Public Relations; ACC Subcommittee on Nutrition.

TABLE 2. STAFF DISTRIBUTION AT HEADQUARTERS BY CLUSTER AND GRADE, AS AT 25 JANUARY 1999

GENERAL SERVICE CATEGORY

Grade	Health systems and community health	Social change and mental health	Sustainable development and healthy environments	Communicable diseases	Noncommunicable diseases	Evidence and information for policy	Health technology and pharmaceuticals	External relations and governing bodies	General management	Director-General and independent functions	Others*	Total
Fixed-term staff												
G.7	2	4	4	2	2	3	4	4	40	2	1	68
G.6	3	16	7	11	3	15	11	8	67	2	2	145
G.5	9	26	16	34	3	16	7	9	84	3	6	213
G.4	8	30	25	20	1	11	22	3	65	0	2	187
G.3	0	0	3	0	0	0	0	2	35	0	0	40
G.2	0	1	1	1	0	0	1	0	10	0	0	14
G.1	0	0	0	0	0	0	0	0	0	0	0	0
Total general service staff	22	77	56	68	9	45	45	26	301	7	11	667
Short-term staff												
General service	16	20	27	48	8	13	29	14	82	0	18	275
Language staff	0	0	0	0	0	4	0	29	14	0	0	47
Total short-term general service and language staff	16	20	27	48	8	17	29	43	96	0	18	322
GRAND TOTAL	38	97	83	116	17	62	74	69	397	7	29	989

* Included: Internal Audit, Legal Counsel, Ombudsman, Office of Press and Public Relations, ACC Subcommittee on Nutrition