



ВСЕМИРНАЯ ОРГАНИЗАЦИЯ ЗДРАВООХРАНЕНИЯ

ИСПОЛНИТЕЛЬНЫЙ КОМИТЕТ

EB103/INF.DOC./4

Сто третья сессия

26 января 1999 г.

Пункт 5 повестки дня

Программный бюджет на 2000-2001 гг.

Кадровый состав

1. При рассмотрении Проекта бюджета на 2000-2001 гг. Комитетом по программному развитию и Комитетом по административным, бюджетным и финансовым вопросам Исполкома был поднят ряд вопросов в отношении нынешнего и прогнозируемого состава кадров ВОЗ. Ниже предоставляется информация в ответ на эти вопросы.

УРОВНИ УКОМПЛЕКТОВАНИЯ ШТАТОВ С 1988 ПО 1998 год И ПРОГНОЗЫ ДО КОНЦА 2001 года (см. Приложение 1)

2. Кадры группируются следующим образом:

- старшие сотрудники категории специалистов (неклассифицированные должности, Д.2, Д.1, С.6) (диаграммы 1, 2 и 4).
- другие сотрудники категории специалистов (С.5 – С.1) (прогнозы: диаграммы 3, 5 и 6).
- Сотрудники категории общего обслуживания (все классы) (прогнозы: диаграммы 7 и 8).

3. Неклассифицированные должности в штаб-квартире постепенно ликвидируются. Исполнительные директора являются Д.2 и получают надбавку в качестве членов Кабинета. Это позволяет переводить их на директорские посты, если возникает необходимость.

4. Для каждой из вышеупомянутых групп данные представляются по:

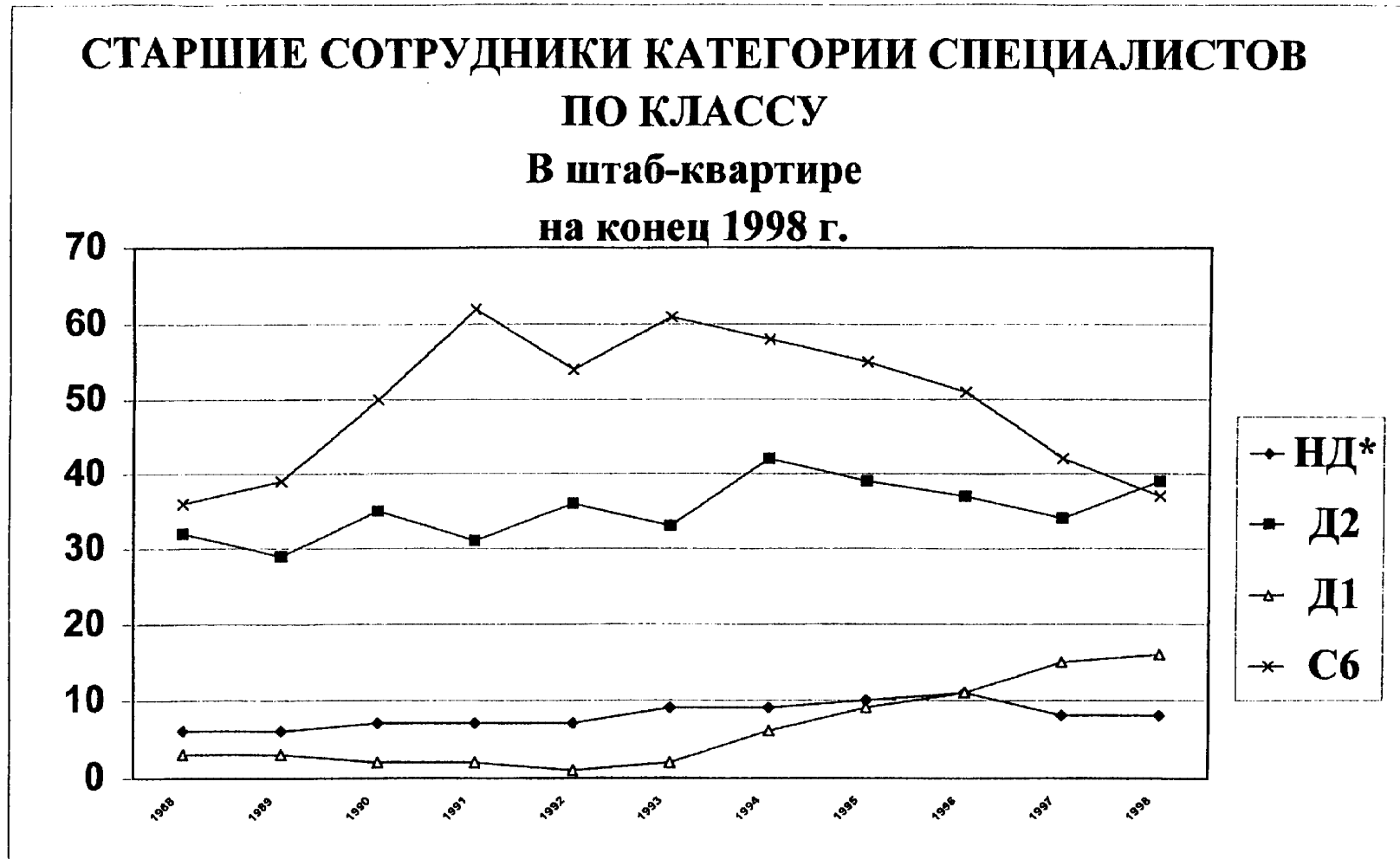
- штаб-квартире (включая межрегиональные посты, которых на конец 1998 г. насчитывалось пять на уровне старших сотрудников категории специалистов и 21 на уровне остальных сотрудников категории специалистов).
 - регионам (региональные и страновые бюро).
5. В Приложении 1 представлены следующие предположения и прогнозы:
- **старшие сотрудники категории специалистов** – заменены нанесены до конца 2001 г. на основе фактически ожидаемых передвижений персонала (назначения на директорские посты в рамках нынешнего процесса, выход на пенсию, окончание или продление контрактов и т.д.).
 - **другие группы** – прогнозы основаны на норме замены выходящих на пенсию в 80%. Другие факторы текучести или отсева не учитываются.

6. При таких предположениях уровни старших сотрудников категории специалистов в штаб-квартире снизятся с 93 на конец 1998 г. до 85 на конец 2001 г. Иными словами, будет заполняться около двух третей вакансий в результате выхода за пенсию. (Если бы вакансии в результате выхода на пенсию не заполнялись, то это число составило бы 70). Этот фактически более низкий показатель замены, чем предусматриваемый для остальных сотрудников (примерно 80%), и доведет число старших сотрудников категории специалистов до самого низкого уровня за последнее десятилетие.

КАДРОВЫЙ СОСТАВ В ШТАБ-КВАРТИРЕ

7. В приложении 2 показано по кластерам число долгосрочных и постоянных контрактов (1212) и краткосрочных контрактов (615) в категории специалистов (Таблица 1) и в категории общего обслуживания (Таблица 2). Сотрудники на краткосрочных контрактах включают 47 консультантов, 246 сотрудников категории специалистов, 275 сотрудников категории общего обслуживания и 47 сотрудников лингвистической службы, работавших в штаб-квартире по состоянию на 25 января 1999 г.¹ Краткосрочные контракты бывают различной длительности, и в течение одного календарного года одному сотруднику может быть предоставлено несколько контрактов. В 1998 г. в общей сложности было оформлено 1547 краткосрочных контрактов.

¹ Значительное число сотрудников по краткосрочным контрактам привлекается для работы на Исполнительном комитете.



* Неклассифицированные должности

Диаграмма 2



Диаграмма 3



* Неклассифицированные должности

Прогноз на 2001 год
СТАРШИЕ СОТРУДНИКИ КАТЕГОРИИ СПЕЦИАЛИСТОВ (все)
В регионах

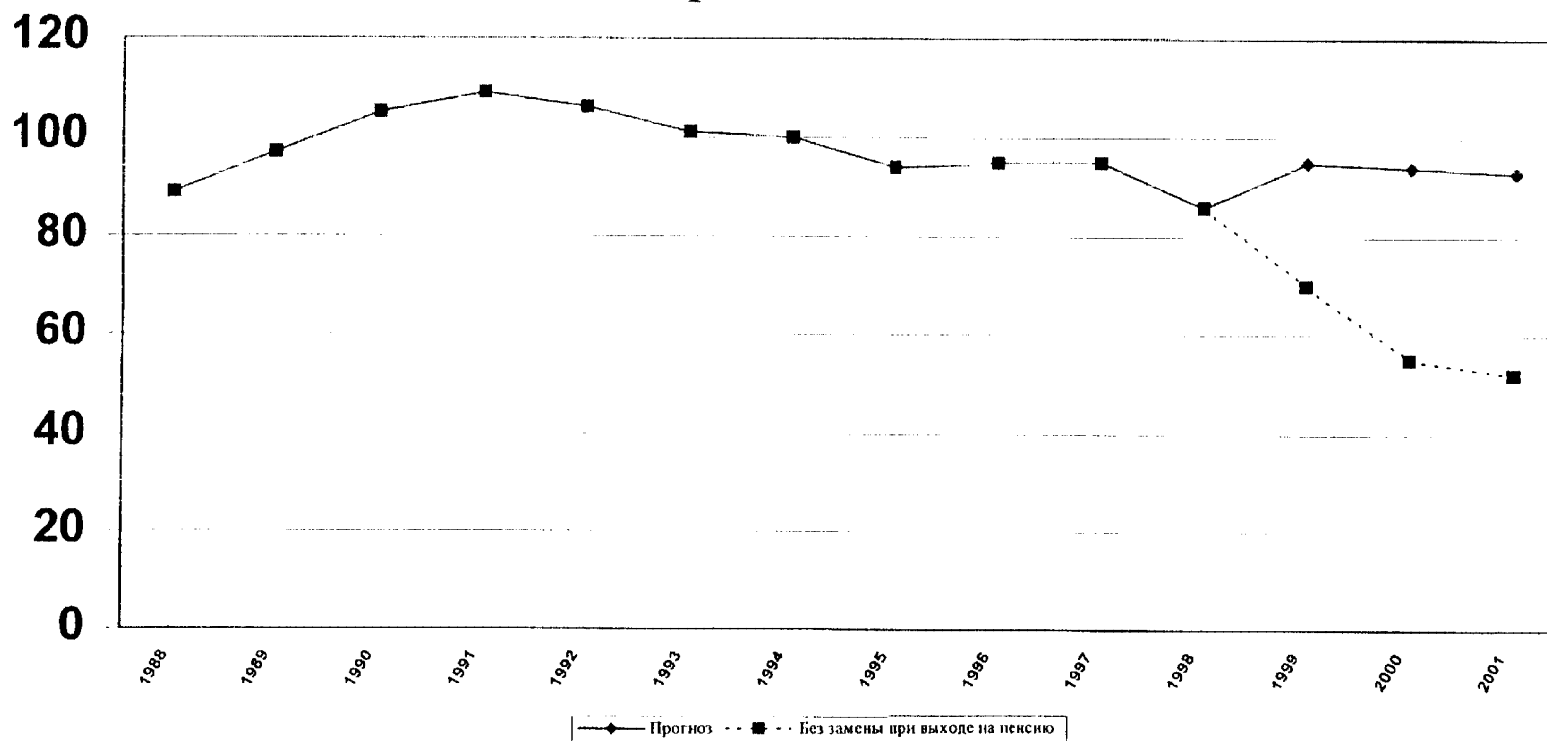


Диаграмма 5



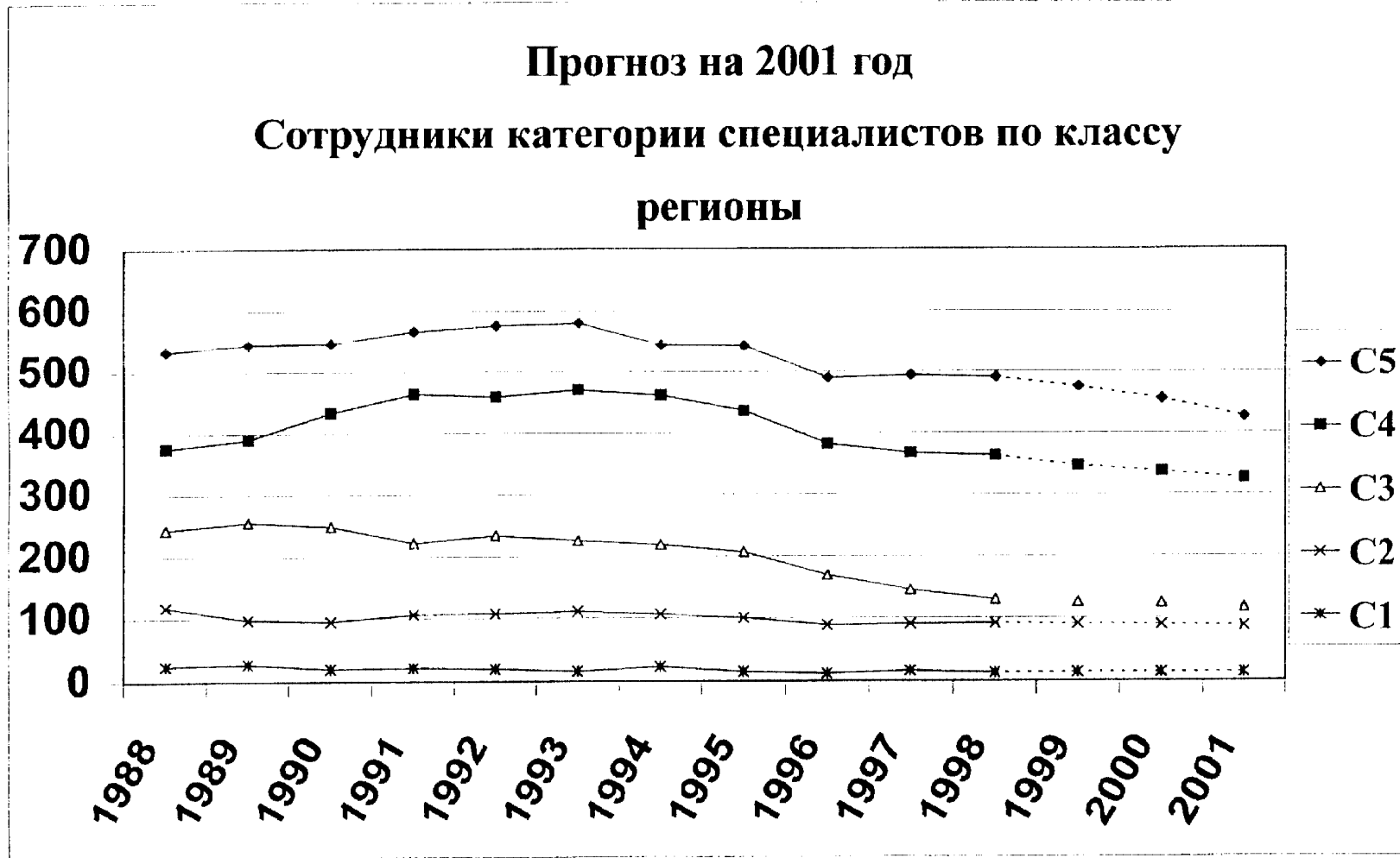
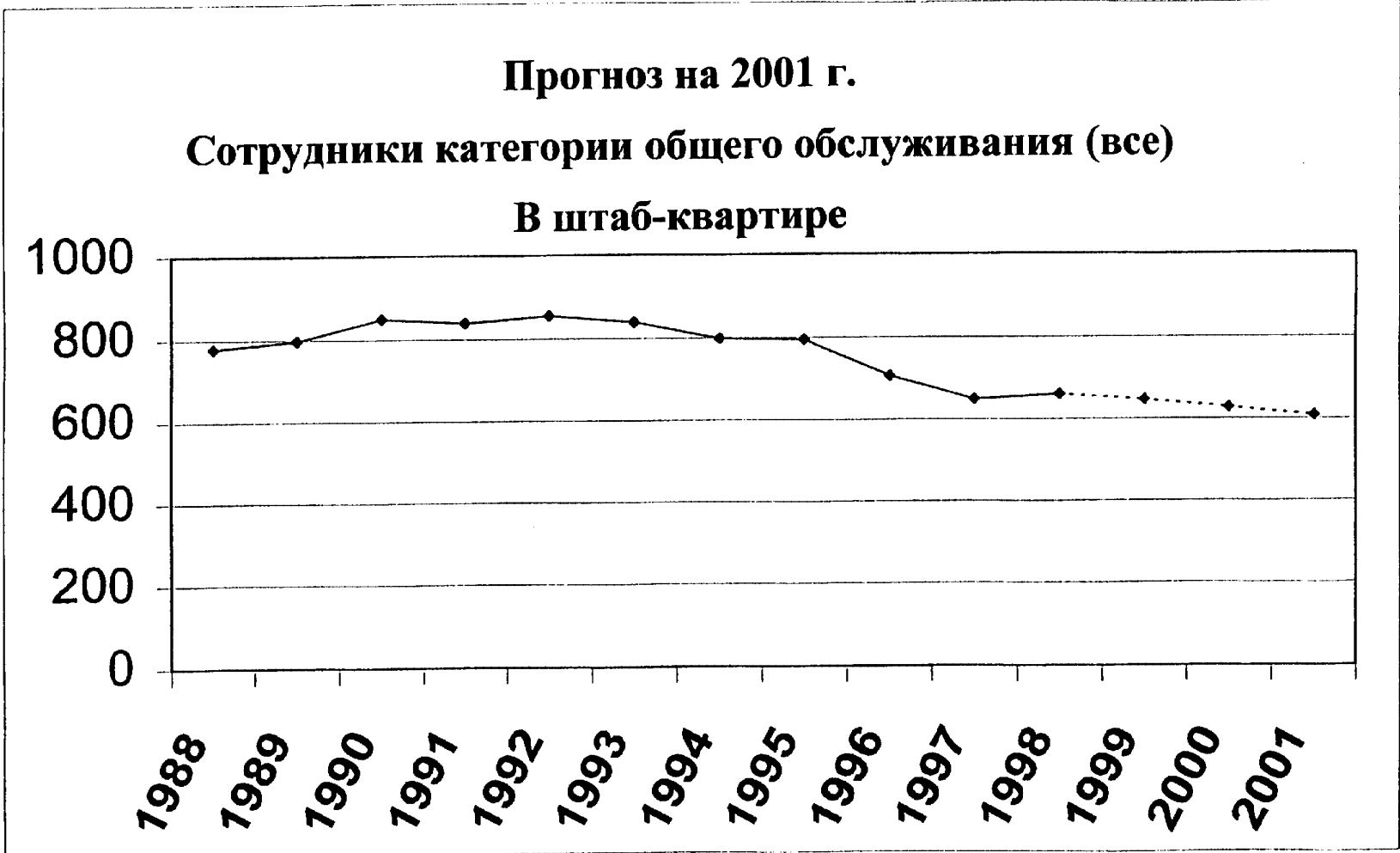


Диаграмма 7





ANNEX 2

TABLE 1. STAFF DISTRIBUTION AT HEADQUARTERS BY CLUSTER AND GRADE, AS AT 25 JANUARY 1999

PROFESSIONAL CATEGORY

Grade	Health systems and community health	Social change and mental health	Sustainable development and healthy environments	Communicable diseases	Noncommunicable diseases	Evidence and information for policy	Health technology and pharmaceuticals	External relations and governing bodies	General management	Director-General and independent functions	Others*	Total
Fixed-term staff												
UG	0	0	0	0	0	0	0	1	0	3	4	8
D.2	2	4	3	5	2	2	5	2	5	4	3	37
D.1	1	3	3	1	0	0	0	3	1	0	2	14
P.6	3	2	5	6	1	2	4	3	6	0	0	32
P.5	18	53	34	50	9	8	36	16	17	0	5	246
P.4	6	12	11	17	2	12	9	22	32	0	10	133
P.3	1	5	1	7	1	12	3	3	15	0	2	50
P.2	3	5	2	2	0	3	3	1	2	0	0	21
P.1	0	0	2	1	0	1	0	0	0	0	0	4
Total professional staff	34	84	61	89	15	40	60	51	78	7	26	545
Short-term staff												
Consultants	6	3	4	4	1	1	25	1	1	0	1	47
Professionals	25	32	30	59	7	13	27	4	35	0	14	246
Total short-term consultants and professionals	31	35	34	63	8	14	52	5	36	0	15	293
GRAND TOTAL	65	119	95	152	23	54	112	56	114	7	41	838

* Included: Internal Audit; Legal Counsel; Ombudsman; Office of Press and Public Relations; ACC Subcommittee on Nutrition.

TABLE 2. STAFF DISTRIBUTION AT HEADQUARTERS BY CLUSTER AND GRADE, AS AT 25 JANUARY 1999

GENERAL SERVICE CATEGORY

Grade	Health systems and community health	Social change and mental health	Sustainable development and healthy environments	Communicable diseases	Noncommunicable diseases	Evidence and information for policy	Health technology and pharmaceuticals	External relations and governing bodies	General management	Director-General and independent functions	Others*	Total
Fixed-term staff												
G.7	2	4	4	2	2	3	4	4	40	2	1	68
G.6	3	16	7	11	3	15	11	8	67	2	2	145
G.5	9	26	16	34	3	16	7	9	84	3	6	213
G.4	8	30	25	20	1	11	22	3	65	0	2	187
G.3	0	0	3	0	0	0	0	2	35	0	0	40
G.2	0	1	1	1	0	0	1	0	10	0	0	14
G.1	0	0	0	0	0	0	0	0	0	0	0	0
Total general service staff	22	77	56	68	9	45	45	26	301	7	11	667
Short-term staff												
General service	16	20	27	48	8	13	29	14	82	0	18	275
Language staff	0	0	0	0	0	4	0	29	14	0	0	47
Total short-term general service and language staff	16	20	27	48	8	17	29	43	96	0	18	322
GRAND TOTAL	38	97	83	116	17	62	74	69	397	7	29	989

* Included: Internal Audit, Legal Counsel, Ombudsman, Office of Press and Public Relations, ACC Subcommittee on Nutrition.