



世界卫生组织

执行委员会
第一〇三届会议
议程项目 5

EB103/INF. DOC./4
1999 年 1 月 26 日

2000 -2001 年规划预算

劳动队伍状况

1. 在执行委员会的规划发展委员会与行政、预算和财务委员会对 2000—2001 年预算方案进行审议期间，提出了许多关于世界卫生组织劳动队伍目前和预计组成情况的问题。现提供如下信息作为答复。

1988—1998 年的人员配置情况以及至 2001 年末的预测（见附件 1）。

2. 劳动队伍分类如下：

- 高级专业类工作人员（不叙级，D.2，D.1，P.6）（图 1，2 和 4）；
- 其它专业类工作人员（P.5—P.1）（预计情况：图 3，5 和 6）；
- 一般事务职类工作人员（所有级别）（预计情况：图 7 和 8）。

3. 在总部，正在逐渐取消不叙级职类。执行主任为 D.2，作为内阁成员获得一定的津贴。这种安排使之有可能在有必要时将他们重新任命到司长的职位。

4. 对上述各类人员，提供了如下方面的资料：

- 总部（包括区域间职位，截至 1998 年末有 5 名高级专业类工作人员和 21 名其它专业类工作人员）；
- 区域（区域和国家办事处）。

5. 附件 1 中的假设和预计情况如下：

- **高级专业职类**—根据实际预计的人员变动（通过当前程序任命司长，人员退休，合同到期/续签，等等），计划了到 2001 年末的替换情况；
- **其它职类**—预计情况系根据 80%的退休替换率。未考虑任何其它的人员更替/自然减少因素。

6. 根据上述假设，总部的高级工作人员水平将从 1998 年末的 93 人减少至 2001 年末的 85 人。换言之，人员退休所形成职位空缺的三分之二将予以填补（如果人员退休所形成的空缺职位不予填补，此类工作人员人数将为 70 人）。事实上，这将低于为劳动队伍其它部分预计的替换率（估计为 80%），并使高级工作人员人数达到 10 年中的最低点。

总部劳动队伍的人员组成

7. 附件 2 按部门显示了专业职类（表 1）和一般事务职类（表 2）定期/终生服务任用人数（1212）以及短期工作人员人数（615）。短期工作人员包括 1999 年 1 月 25 日在总部工作的 47 名短期顾问、246 名短期专业类工作人员，275 名短期一般事务职类工作人员和 47 名短期语言工作人员¹。短期合同的期限各不相同，同一工作人员可在一个日历年度中获得一个以上合同。在 1998 年，一共签发了 1547 个短期合同。

¹ 相当多的短期工作人员在参与执行委员会的工作。

附件 1

图 1

截至 1998 年末
按级别分列的
总部高级专业类工作人员

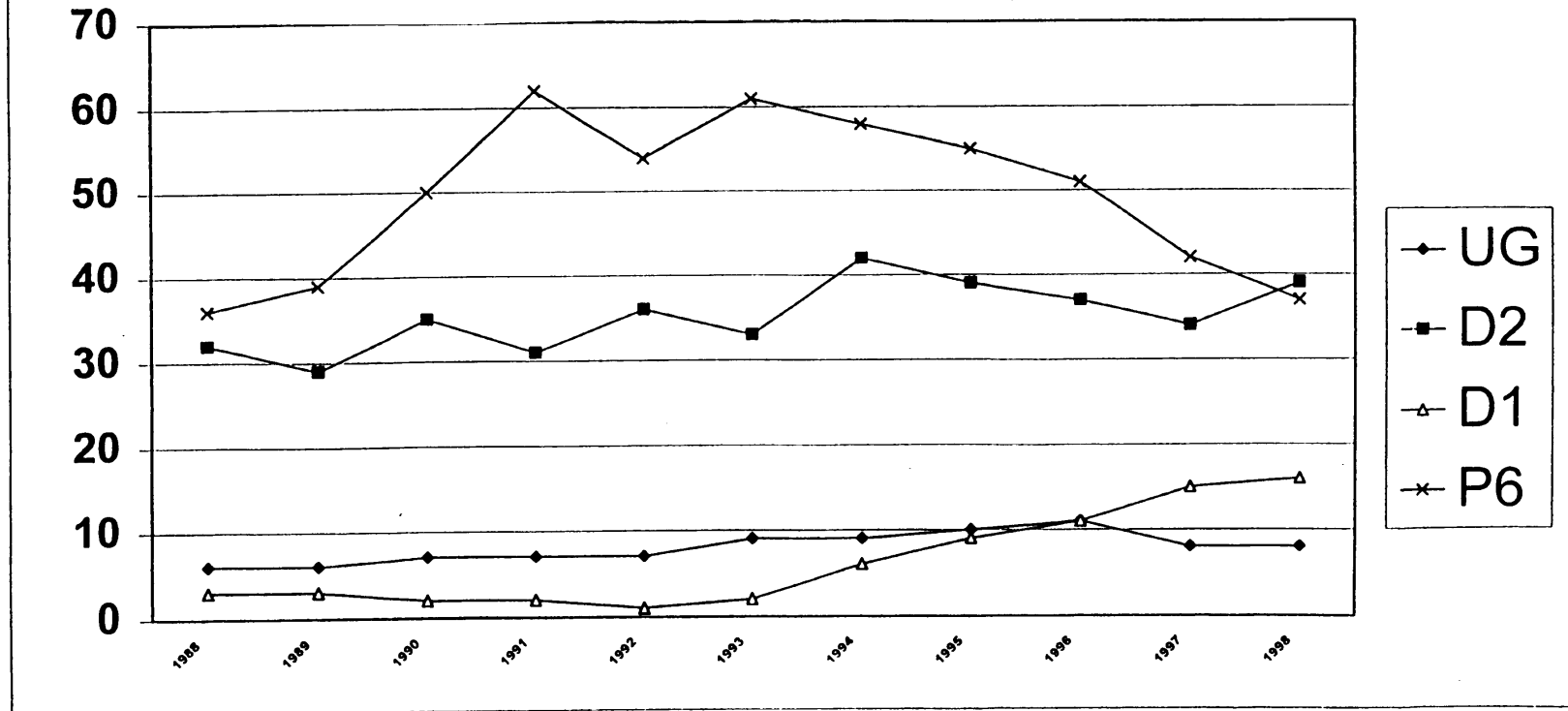


图 2

总部 高级专业类工作人员(全部) 2001年预计情况

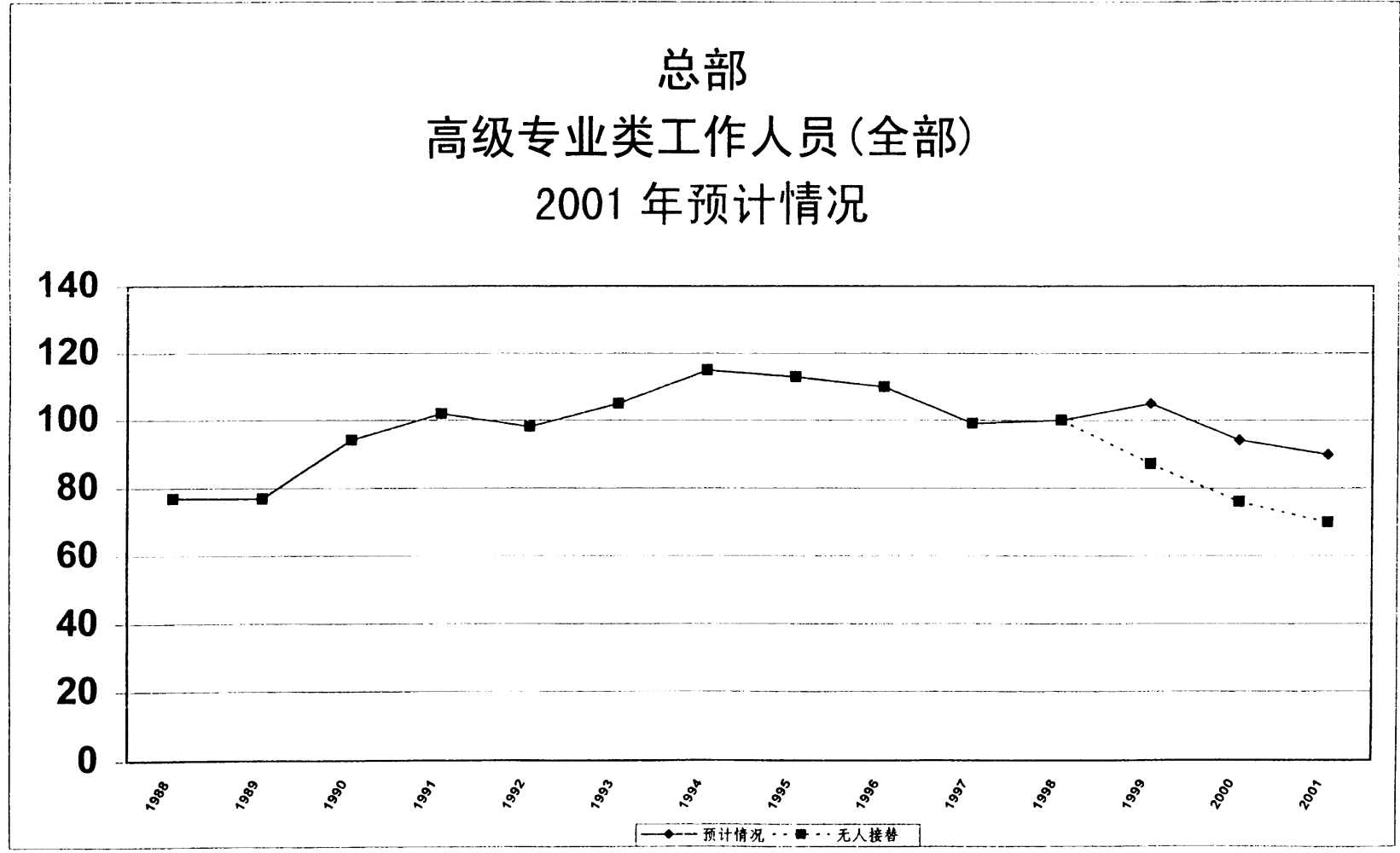


图 3

截至 1998 年末
按级别分列的
区域高级专业类工作人员

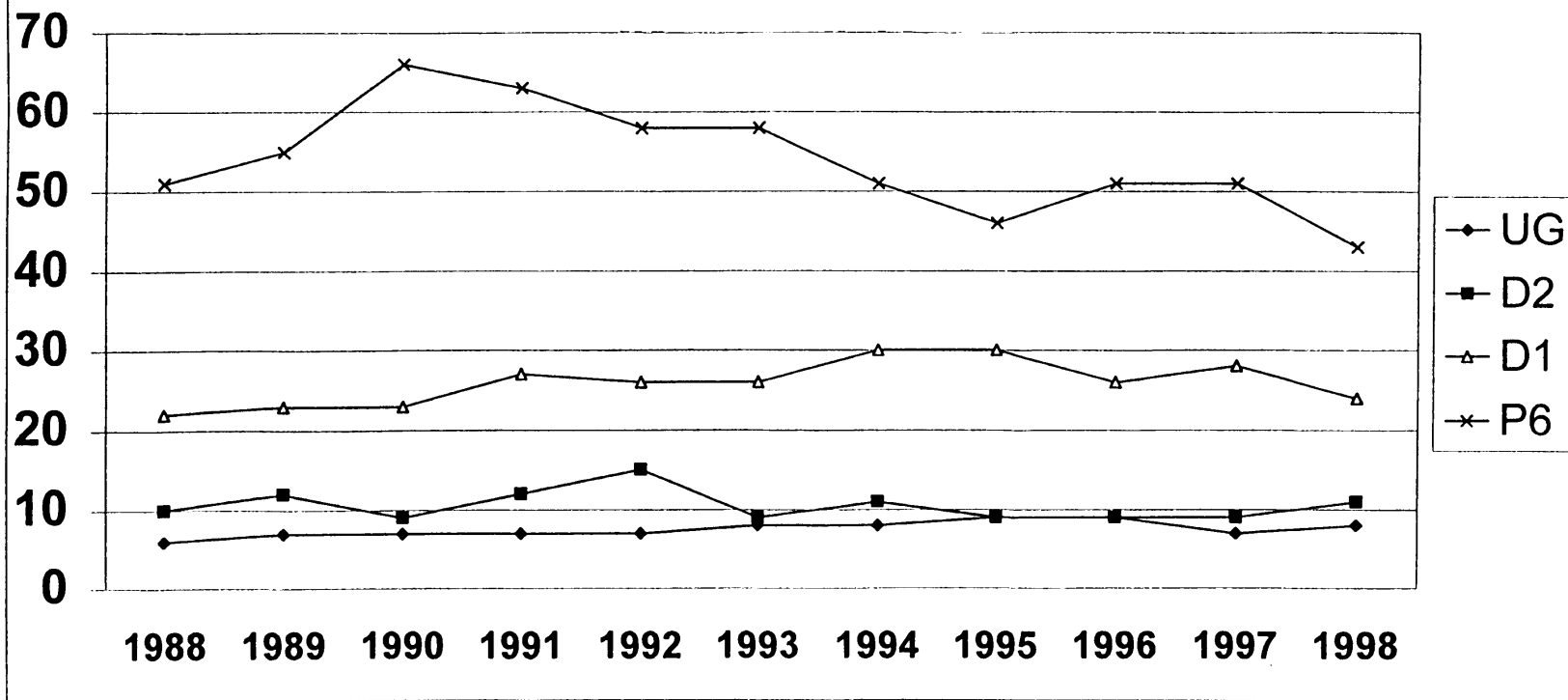


图 4

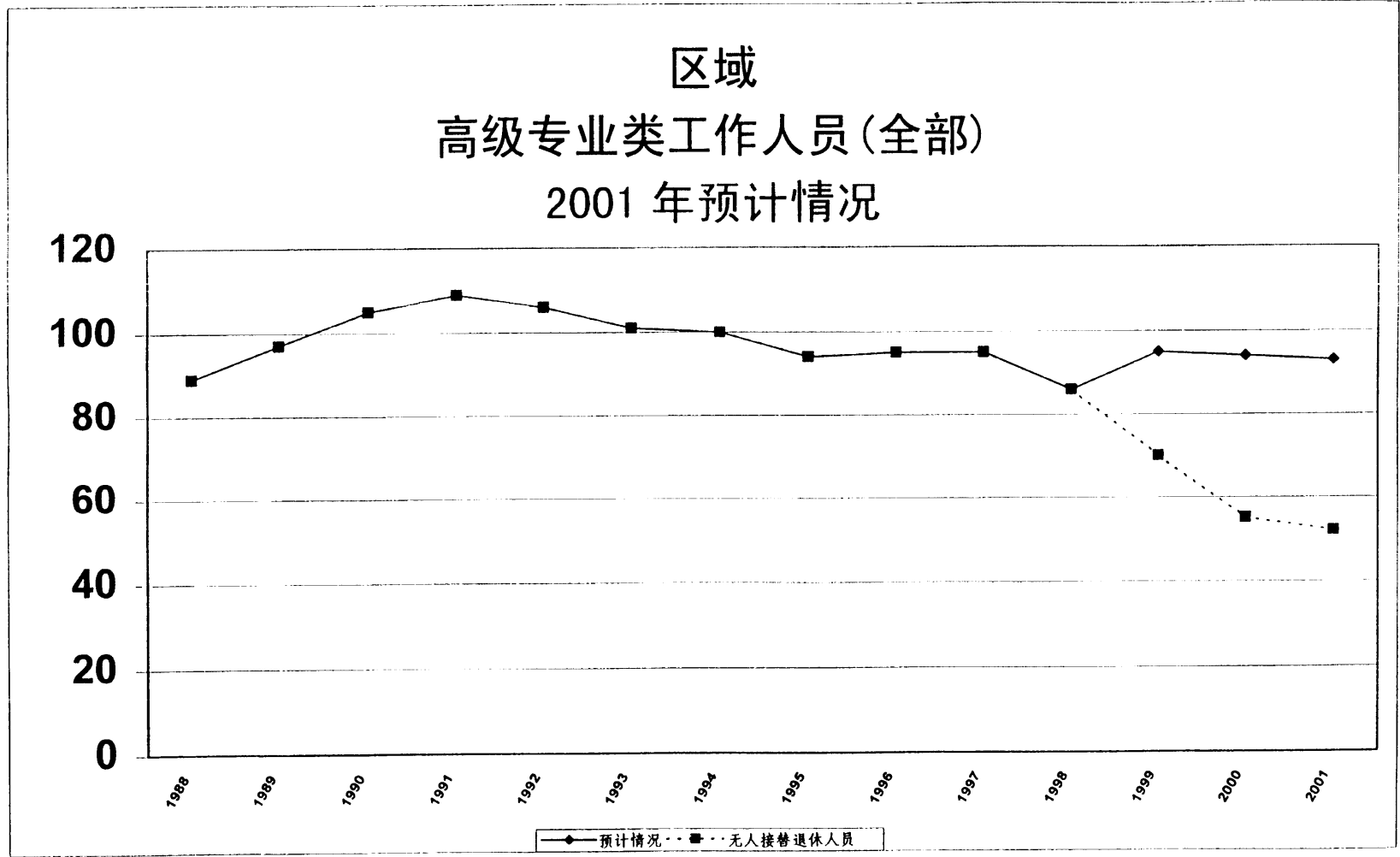


图 5

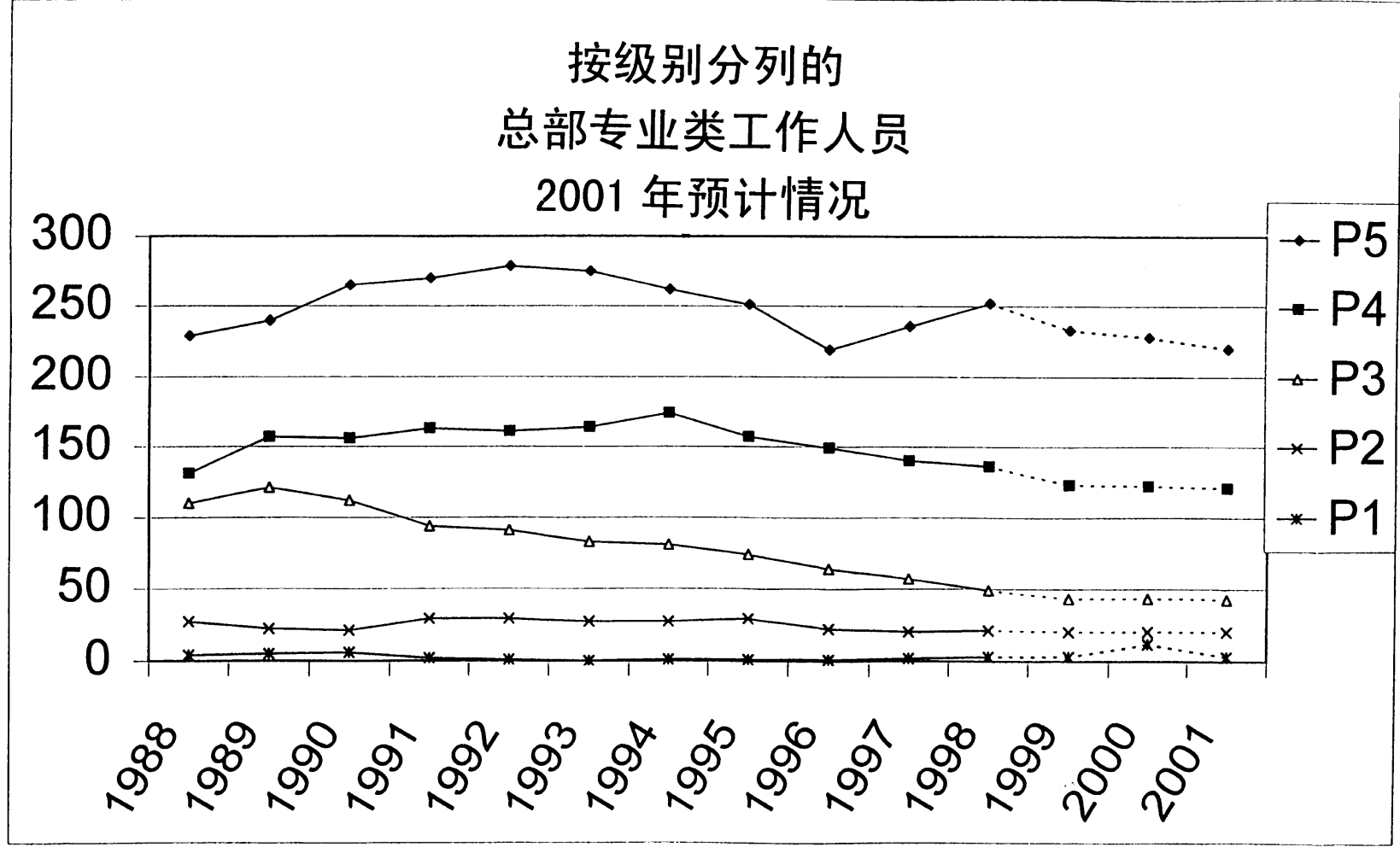


图 6

按级别分列的 区域专业类工作人员 2001 年预计情况

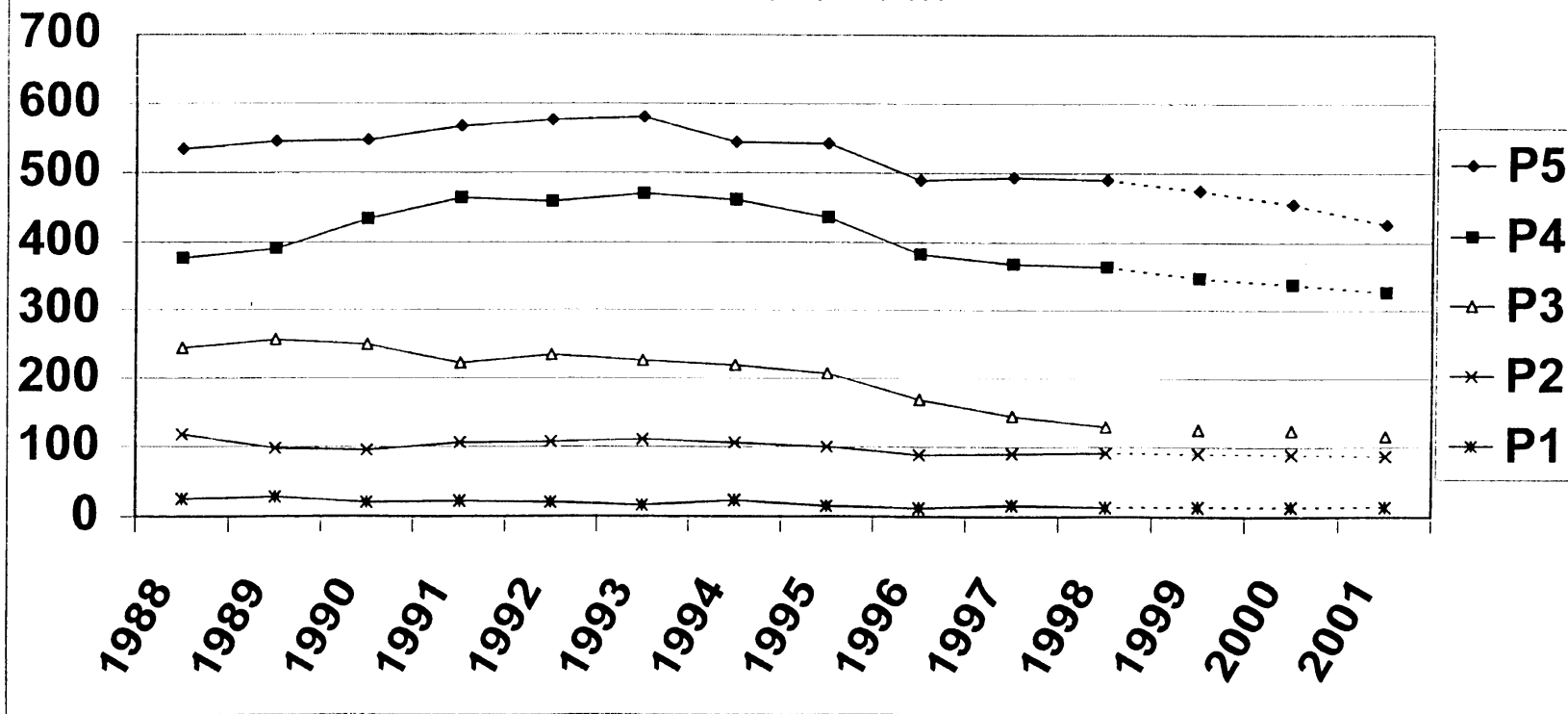


图 7

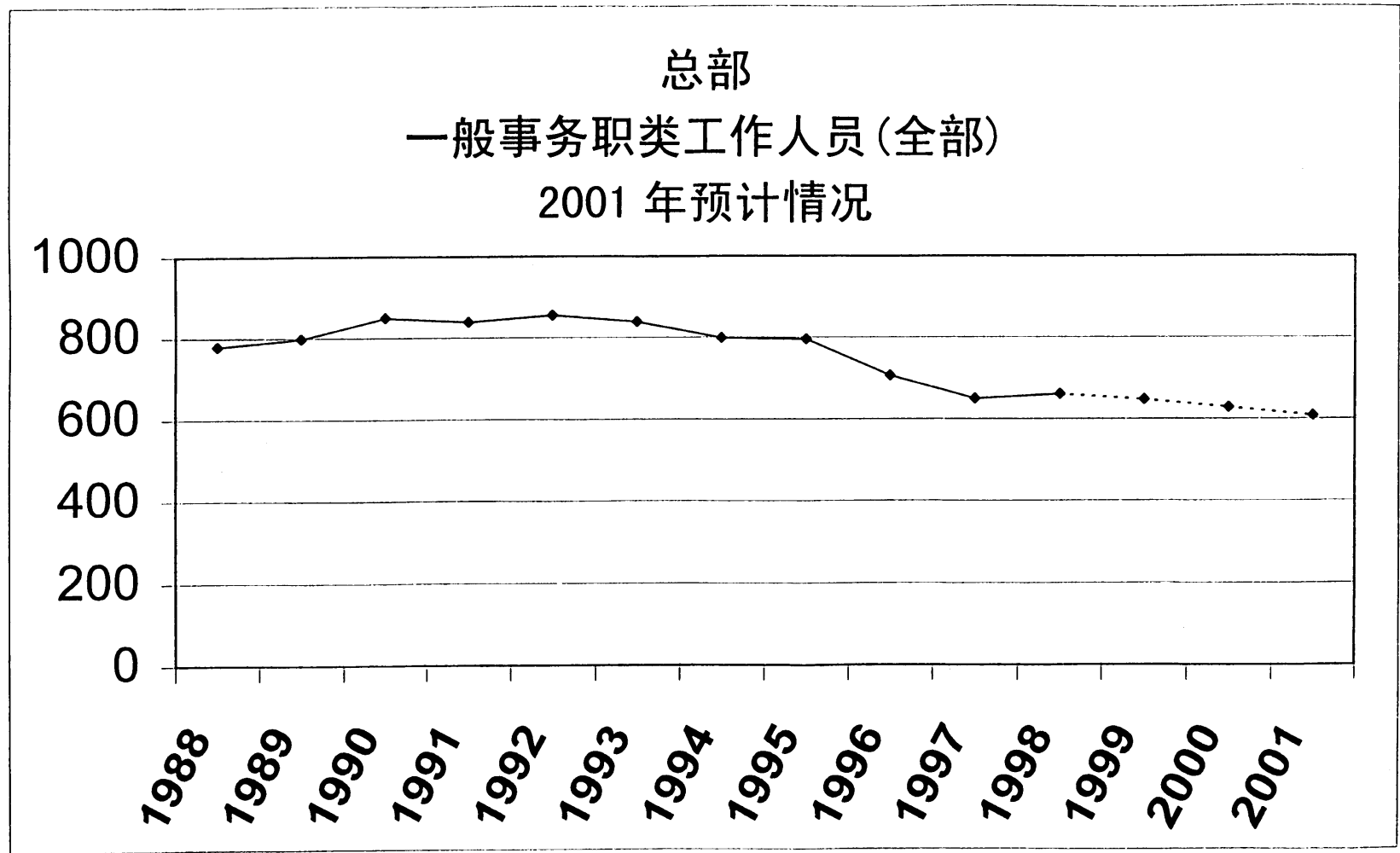
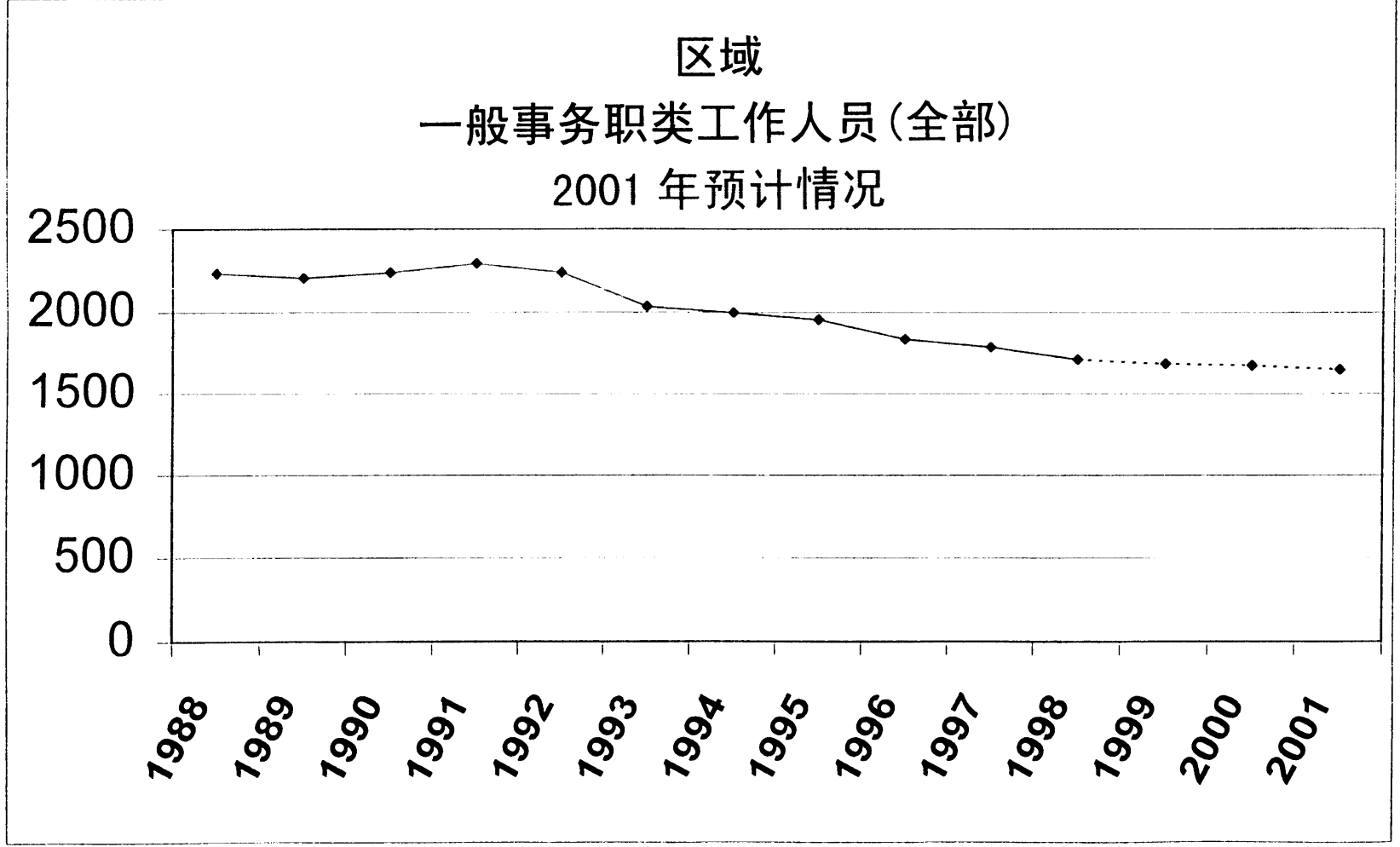


图 8



ANNEX 2

TABLE 1. STAFF DISTRIBUTION AT HEADQUARTERS BY CLUSTER AND GRADE, AS AT 25 JANUARY 1999
PROFESSIONAL CATEGORY

Grade	Health systems and community health	Social change and mental health	Sustainable development and healthy environments	Communicable diseases	Noncommunicable diseases	Evidence and information for policy	Health technology and pharmaceuticals	External relations and governing bodies	General management	Director-General and independent functions	Others*	Total
Fixed-term staff												
UG	0	0	0	0	0	0	0	1	0	3	4	8
D.2	2	4	3	5	2	2	5	2	5	4	3	37
D.1	1	3	3	1	0	0	0	3	1	0	2	14
P.6	3	2	5	6	1	2	4	3	6	0	0	32
P.5	18	53	34	50	9	8	36	16	17	0	5	246
P.4	6	12	11	17	2	12	9	22	32	0	10	133
P.3	1	5	1	7	1	12	3	3	15	0	2	50
P.2	3	5	2	2	0	3	3	1	2	0	0	21
P.1	0	0	2	1	0	1	0	0	0	0	0	4
Total professional staff	34	84	61	89	15	40	60	51	78	7	26	545
Short-term staff												
Consultants	6	3	4	4	1	1	25	1	1	0	1	47
Professionals	25	32	30	59	7	13	27	4	35	0	14	246
Total short-term consultants and professionals	31	35	34	63	8	14	52	5	36	0	15	293
GRAND TOTAL	65	119	95	152	23	54	112	56	114	7	41	838

* Included: Internal Audit; Legal Counsel; Ombudsman; Office of Press and Public Relations; ACC Subcommittee on Nutrition.

TABLE 2. STAFF DISTRIBUTION AT HEADQUARTERS BY CLUSTER AND GRADE, AS AT 25 JANUARY 1999

GENERAL SERVICE CATEGORY

Grade	Health systems and community health	Social change and mental health	Sustainable development and healthy environments	Communicable diseases	Noncommunicable diseases	Evidence and information for policy	Health technology and pharmaceuticals	External relations and governing bodies	General management	Director-General and independent functions	Others*	Total
Fixed-term staff												
G 7	2	4	4	2	2	3	4	4	40	2	1	68
G 6	3	16	7	11	3	15	11	8	67	2	2	145
G 5	9	26	16	34	3	16	7	9	84	3	6	213
G 4	8	30	25	20	1	11	22	3	65	0	2	187
G 3	0	0	3	0	0	0	0	2	35	0	0	40
G 2	0	1	1	1	0	0	1	0	10	0	0	14
G 1	0	0	0	0	0	0	0	0	0	0	0	0
Total general service staff	22	77	56	68	9	45	45	26	301	7	11	667
Short-term staff												
General service	16	20	27	48	8	13	29	14	82	0	18	275
Language staff	0	0	0	0	0	4	0	29	14	0	0	47
Total short-term general service and language staff	16	20	27	48	8	17	29	43	96	0	18	322
GRAND TOTAL	38	97	83	116	17	62	74	69	397	7	29	989

* Included: Internal Audit, Legal Counsel, Ombudsman, Office of Press and Public Relations, ACC Subcommittee on Nutrition.