



СОСТОЯНИЕ ПОСТУПЛЕНИЯ ОБЯЗАТЕЛЬНЫХ ВЗНОСОВ

Доклад Генерального директора

В настоящем докладе показано состояние поступления обязательных взносов на 31 декабря 1997 г., а также сравнительные цифры за предыдущие годы. В нем подчеркиваются продолжающиеся задержки в выплате взносов и воздействие этих задержек на программу работу и финансовое положение Организации. Текст проекта резолюции для рассмотрения Исполкомом содержится в пункте 15.

ВВЕДЕНИЕ

1. В последние годы Исполком неоднократно выражал свою озабоченность по поводу продолжающейся очень низкой степени выплаты взносов государствами-членами. На своей Девяносто девятой сессии (январь 1997 г.) Исполком рекомендовал Пятидесятой сессии Всемирной ассамблеи здравоохранения принять резолюцию, обращающую внимание всех государств-членов на значение полной и как можно более ранней выплаты своих взносов в течение года, к которому они относятся¹. Эта резолюция была принята Ассамблеей здравоохранения 12 мая 1997 г.² Она была передана Генеральным директором всем государствам-членам 14 июля 1997 г. в качестве приложения к уведомлению о взносах, подлежащих выплате за 1998 г. В октябре 1997 г. Генеральный директор вновь передал текст этой резолюции всем государствам-членам, которые к этому времени не выплатили полностью свои взносы за 1997 и предыдущие годы. Затем в ноябре и декабре 1997 г. были направлены телексные сообщения, указывающие на критическую финансовую ситуацию и предлагающие предпринять интенсивные усилия для как можно более ранней выплаты до конца года.

ИСТОРИЧЕСКИЙ АНАЛИЗ СТРУКТУРЫ ВЫПЛАТЫ ВЗНОСОВ

2. На рисунке 1 ниже проиллюстрирована выраженная в процентах степень выплаты обязательных взносов к концу года в действующий рабочий бюджет за период с 1988 по 1997 гг. В нем также выделена фактическая доля в процентах взносов в регулярный бюджет, полученных от основного вкладчика за каждый год.

¹ Резолюция ЕВ99.R3.

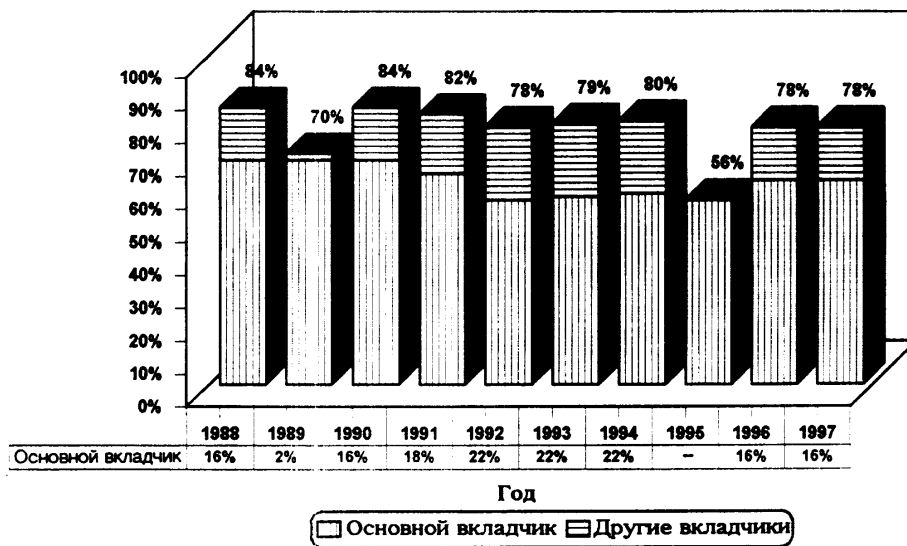
² Резолюция WHA50.7.

РИСУНОК 1

Степень выплаты взносов

Доля выплаты в процентах по состоянию на 31 декабря

1988-1997 гг.



3. Степень выплаты в 1997 г., составившая 78%, является той же самой, как и в 1996 г. Тем не менее, невыплаченные взносы за 1997 г. в целом составили 91 110 877 долл. США. Самым крупным должником по взносам за 1997 г. являются Соединенные Штаты Америки, долг которых составляет 39 764 549 долл. США. Общая сумма задолженностей по взносам за 1997 г. группы стран, ранее входивших в состав бывшего Советского Союза и бывшей Югославии, составила 28 224 578 долл. США. Остальную сумму в размере 23 121 750 долл. США должны другие государства-члены.

4. В следующей таблице, охватывающей период с 1986 по 1997 год, перечисляется ряд государств-членов, которые к концу года выплатили свои взносы полностью, частично или не сделали никаких выплат по своим обязательным взносам за текущий год в действующий рабочий бюджет:

Состояние выплаты взносов государствами-членами и ассоциированными членами в действующий рабочий бюджет в соответствующие годы

	Число государств-членов, которые выплатили свои взносы полностью	Число государств-членов, которые выплатили свои взносы частично	Число государств-членов, которые не сделали никаких выплат	Общее число государств-членов
31 декабря 1988 г.	91	29	44	164
31 декабря 1989 г.	94	18	52	164
31 декабря 1990 г.	93	23	46	162
31 декабря 1991 г.	90	22	50	162
31 декабря 1992 г.	87	27	66	180
31 декабря 1993 г.	95	20	71	186
31 декабря 1994 г.	99	16	72	187
31 декабря 1995 г.	96	13	78	187
31 декабря 1996 г.	102	27	63	192
31 декабря 1997 г.	105	26	61	192

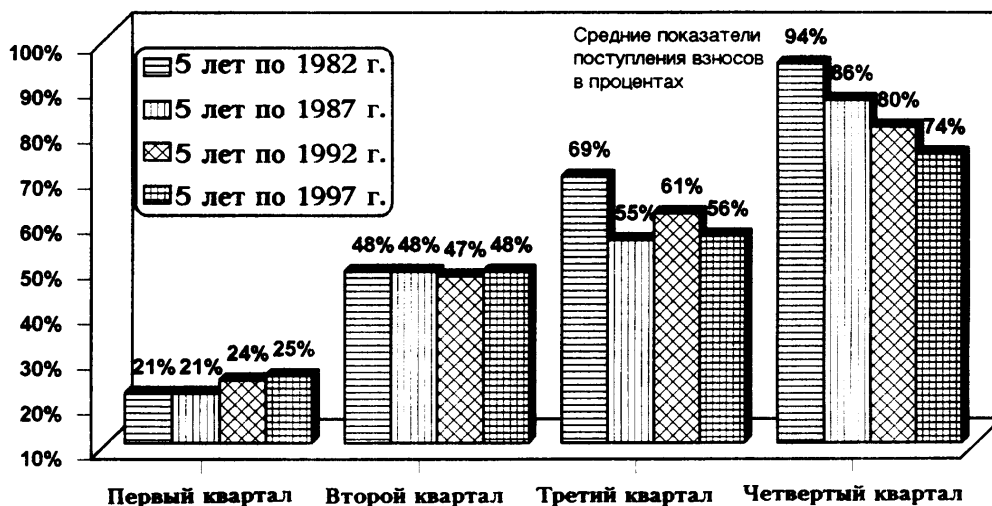
5. Приведенная выше таблица свидетельствует о том, что почти одна треть государств-членов и ассоциированных членов, которые должны были выплатить взносы в действующий рабочий бюджет в 1997 г., не сделали никаких выплат по своим взносам текущего года в течение года, следующего за тем, к которому относятся подлежащие выплате взносы.

6. На рисунке 2 ниже приводятся поквартальные средние данные о кумулятивных степенях поступления взносов за четыре последовательных пятилетних периода в течение последних 20 лет. Этот рисунок свидетельствует о том, что к середине года Организация обычно получала несколько менее половины годовых взносов, однако поступления вплоть до четвертого квартала постоянно уменьшались в течение этого 20-летнего периода.

РИСУНОК 2

СРЕДНИЕ ПОКАЗАТЕЛИ ПОСТУПЛЕНИЯ ВЗНОСОВ ПО КВАРТАЛАМ ЗА ПЯТИЛЕТНИЕ ПЕРИОДЫ

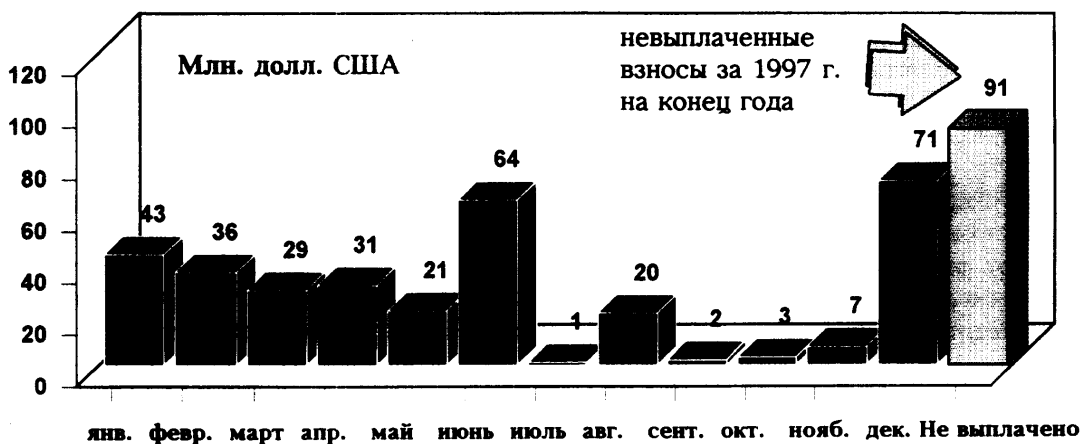
Пятилетние периоды, заканчивающиеся в 1982, 1987, 1992 и 1997 гг.



7. На рисунке 3 ниже показаны итоговые данные по месяцам в отношении взносов за 1997 г., поступивших в действующий рабочий бюджет в течение 1997 г., и остаток взносов за 1997 г., который должен поступить в конце года.

РИСУНОК 3

ЕЖЕМЕСЯЧНЫЕ ПОСТУПЛЕНИЯ ВЗНОСОВ В РЕГУЛЯРНЫЙ БЮДЖЕТ 1997 г. В ТЕЧЕНИЕ ГОДА И НЕВЫПЛАЧЕННАЯ СУММА НА КОНЕЦ ГОДА

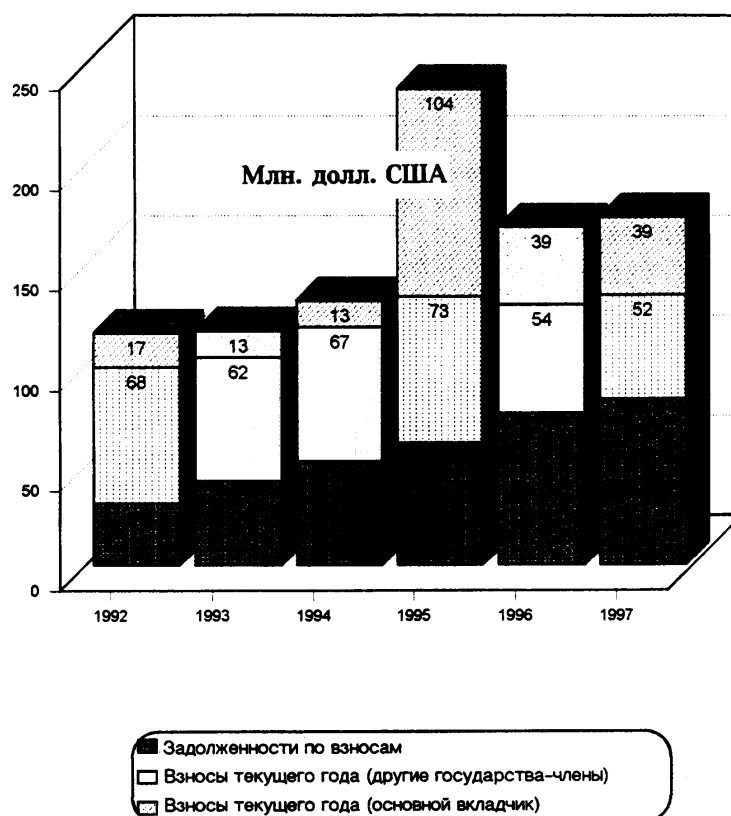


Примечание: Цифры за январь включают 29 млн. долл. США, полученных досрочно.

8. На рисунке 4 ниже показана общая сумма невыплаченных взносов в миллионах долларов США на конец каждого года периода с 1992 по 1997 гг. На нем также отдельно показаны невыплаченные основным вкладчиком взносы текущего года.

РИСУНОК 4

НЕВЫПЛАЧЕННЫЕ ВЗНОСЫ НА КОНЕЦ ГОДА



9. Помимо 91 млн. долл. США, остающихся невыплаченными за 1997 г., еще 83 млн. долл. США должны быть выплачены в качестве погашения задолженностей за предыдущие финансовые периоды (в том числе 50 млн. долл. США за 1995 г. и 1996 г., включительно).

10. Согласно статье 5.6 Положений о финансах, все государства-члены обязаны уплатить свои взносы к 1 января года, к которому они относятся. Однако 25 государств-членов, обложения которых в шкале обязательных взносов ВОЗ являются наивысшими, оплачивают приблизительно 90% регулярного бюджета ВОЗ, и задержки в выплате с их стороны, естественно, оказывают значительно большее воздействие на финансы и программу работы Организации, чем задержки в выплате со стороны остальных государств-членов.

11. В Приложении¹ к настоящему документу содержится отчет, показывающий состояние поступлений ежегодных взносов на 31 декабря 1997 г. На странице 7 этого Приложения показано, что девять государств-членов выплатили свои взносы за 1998 г. полностью до установленной даты и 22 других государств-членов осуществили частичные выплаты в счет своих взносов за 1998 г. Генеральный директор особенно признателен трем государствам-членам: Канаде, Швеции и Тонге, которые выплачивали свои взносы полностью до установленного срока в течение каждого из последних пяти лет, а также четырем государствам-членам: Бутану, Маврикию, Новой Зеландии и Сент-Люсии, которые систематически выплачивали свои взносы полностью до установленного срока в течение четырех из последних пяти лет.

ВЫВОДЫ

12. Как указано ранее, степень поступления взносов за 1997 г. составила 78,27%. На конец 1997 г. общая сумма невыплаченных взносов за все годы превысила 174 млн. долл. США. В последние годы Генеральный директор, Исполнительный комитет и Ассамблея здравоохранения обращали внимание государств-членов на значение своевременной выплаты взносов в регулярный бюджет, с тем чтобы не поставить под угрозу программы работы в результате недостатка наличных средств.

13. Генеральный директор еще раз подчеркивает то, что он высказывал во многих предыдущих случаях, а именно, что нет замены быстрой выплате взносов государствами-членами в качестве средства предоставления прочной финансовой основы для упорядоченного выполнения программ, утвержденных Ассамблеей здравоохранения. Государства-члены должны выполнять свои юридические обязательства полностью, своевременно и безусловно. Затруднительное положение, в котором находится ВОЗ, по-прежнему является общим для многих других организаций системы Организации Объединенных Наций и для самой Организации Объединенных Наций.

14. Согласно системе стимулирования для поощрения своевременной выплаты обязательных взносов, принятой на Сорок первой сессии Всемирной ассамблеи здравоохранения в резолюции WHA41.12 (1988 г.), государства-члены, которые выплачивают свои взносы рано в течение года, получают относительно более крупные кредиты из полученных Организацией процентов, тогда как государства-члены, которые выплачивают поздно, получают лишь незначительные кредиты, либо вообще их не получают. Генеральный директор надеется, что эта система будет поощрять государства-члены к тому, чтобы они предпринимали все возможные шаги для обеспечения более ранней выплаты обязательных взносов в текущем году, с тем чтобы дать возможность для упорядоченного исполнения программного бюджета и получить максимальную выгоду из системы стимулирования.

ДЕЙСТВИЯ ИСПОЛНИТЕЛЬНОГО КОМИТЕТА

15. Учитывая изложенные выше обстоятельства, Исполком может пожелать рассмотреть вопрос о принятии резолюции следующего содержания:

¹Только на английском языке.

Исполнительный комитет,

рассмотрев доклад Генерального директора о состоянии поступления обязательных взносов;

принимая во внимание действительно существующие трудности, с которыми сталкиваются некоторые развивающиеся страны и которые возникают в результате действия неподконтрольных им неблагоприятных международных экономических факторов,

1. **ВЫРАЖАЕТ** свою глубокую озабоченность по поводу:

(1) продолжающегося высокого уровня невыплаченных государствами-членами взносов;

(2) воздействия таких задержек на программу работы, утвержденную Ассамблеей здравоохранения.

2. **НАСТОЯТЕЛЬНО ПРИЗЫВАЕТ** государства-члены, которые имеют задолженности, погасить свои задолженности по взносам до Пятьдесят первой сессии Всемирной ассамблеи здравоохранения;

3. **РЕКОМЕНДУЕТ** Пятьдесят первой сессии Всемирной ассамблеи здравоохранения принять резолюцию следующего содержания:

Пятьдесят первая сессия Всемирной ассамблеи здравоохранения,

отмечая с озабоченностью, что на 31 декабря 1997 г.:

(1) степень выплаты взносов в 1997 г. в действующий рабочий бюджет на этот год составила 78,27%, в результате чего сумма взносов, оставшихся невыплаченными за 1997 г., составила 91 110 877 долл. США;

(2) только 105 государств-членов выплатили свои взносы текущего года в действующий рабочий бюджет полностью, а 61 государство-член не сделало никаких выплат по своим взносам текущего года;

(3) общая сумма невыплаченных взносов за 1997 г. и предыдущие годы превысила 174 млн. долл. США,

1. **ВЫРАЖАЕТ** глубокую озабоченность по поводу продолжающегося высокого уровня невыплаченных взносов, что оказало пагубное воздействие на программу работы и финансовое положение;

2. **ОБРАЩАЕТ ВНИМАНИЕ** всех государств-членов на статью 5.6 Положений о финансах, которая предусматривает, что части ежегодных взносов должны быть полностью выплачены к первому дню года, к которому они относятся, а также на важность как можно более ранней выплаты взносов, чтобы позволить Генеральному директору исполнять программный бюджет упорядоченным образом;

3. **НАПОМИНАЕТ**, что в результате принятой в резолюции WHA41.12 системы стимулирования для содействия своевременной выплате обязательных взносов государства-члены, которые выплачивают свои обязательные взносы рано в течение года, к которому они относятся, должны будут выплачивать значительно уменьшенные взносы в последующий программный бюджет, тогда как взносы в последующий программный бюджет государств-членов, выплачивающих поздно, будут уменьшены лишь незначительно или вообще не будут уменьшены;
4. **НАСТОЯТЕЛЬНО ПРИЗЫВАЕТ** государства-члены, которые систематически опаздывают с выплатой своих взносов, предпринять незамедлительные меры для обеспечения быстрой и регулярной выплаты;
5. **ПРЕДЛАГАЕТ** Генеральному директору с учетом событий, происходящих в других организациях системы Организации Объединенных Наций, продолжать рассматривать все дополнительные меры, которые могут оказаться целесообразными в условиях ВОЗ, с целью обеспечения прочной финансовой основы для программы работы, и представить доклад по этому вопросу Сто третьей сессии Исполнительного комитета и Пятьдесят второй сессии Всемирной ассамблеи здравоохранения;
6. **ПРЕДЛАГАЕТ** Генеральному директору обратить внимание всех государств-членов на эту резолюцию.



STATEMENT SHOWING THE STATUS OF COLLECTION OF ANNUAL
REGULAR BUDGET CONTRIBUTIONS AS AT 31 DECEMBER 1997

(Expressed in US dollars)

TABLEAUX INDIQUANT L'ETAT DU RECOUVREMENT DES CONTRIBUTIONS
ANNUELLES AU BUDGET REGULIER A LA DATE DU 31 DECEMBRE 1997

(En dollars des Etats-Unis)

1. SUMMARY

As of 31 December 1997, the rate of collection of annual contributions in respect of the regular budget is higher than in 1996. Out of a total amount of \$ 419 276 000, \$ 328 165 123 or 78.27% has been collected, as compared to 77.72% in 1996. Whereas 105 Members had paid their contributions in full and 26 Members in part, 61 Members had not yet paid any part of their assessment. Advance payments in respect of 1998 contributions are listed on page 7 of this statement.

1. RESUME

Au 31 décembre 1997, le taux de recouvrement des contributions annuelles au budget régulier est plus élevé qu'en 1996. Pour un total de \$ 419 276 000 mis en recouvrement les encaissements atteignent \$ 328 165 123 soit 78.27% contre 77.72% en 1996. Alors que 105 Membres ont versé leur contribution en totalité et 26 en partie, 61 Membres n'ont encore fait aucun versement. Les paiements en avance des contributions pour 1998 figurent en page 7 de ce rapport.

Payments may be made as follows:

Les sommes en cause peuvent être payées:

(1) in US dollars to: or (2) in Swiss francs to:
en dollars des Etats-Unis à: ou en francs suisses à:

World Health Organization
Account No.1 ABA No.021080083
The Federal Reserve Bank of New York
33 Liberty Street
New York, N.Y. 10045
United States Of America

Organisation mondiale de la Santé
Compte No.44032-8-32
Banque Nationale Suisse
8022 Zurich
Suisse

or (3) partly in US dollars as in (1) above, and partly in Swiss francs
as in (2) above.

ou *en partie en dollars des Etats-Unis comme en (1) ci-dessus, et
en partie en francs suisses comme en (2) ci-dessus.*

**2. STATUS OF COLLECTION OF CONTRIBUTIONS IN RESPECT
OF THE 1997 ASSESSMENTS**

2. ETAT DU RECOUVREMENT DES CONTRIBUTIONS FIXEES POUR 1997

Members and Associate Members	Assessments Sommes fixées (US\$)	Cash receipts and credits given Encaissements et crédits bonifiés (US\$)	Balances due Sommes restant à payer (US\$)	Membres et Membres associés
I. Contributions in respect of the Effective Working Budget				I. Contributions relatives au Budget effectif
AFGHANISTAN	41.555	-	41.555	AFGHANISTAN
ALBANIA	41.355	41.355	-	ALBANIE
ALGERIA	654.015	654.015	-	ALGERIE
ANGOLA	41.570	41.570	-	ANGOLA
ANTIGUA AND BARBUDA	41.570	-	41.570	ANTIGUA-ET-BARBUDA
ARGENTINA	1.945.615	-	1.945.615	ARGENTINE
ARMENIA	216.390	-	216.390	ARMENIE
AUSTRALIA	5.981.020	5.981.020	-	AUSTRALIE
AUSTRIA	3.512.290	3.331.728	180.562	AUTRICHE
AZERBAIJAN	468.740	-	468.740	AZERBAIDJAN
BAHAMAS	82.170	82.170	-	BAHAMAS
BAHRAIN	81.440	81.440	-	BAHREIN
BANGLADESH	41.175	41.175	-	BANGLADESH
BARBADOS	41.240	41.240	-	BARBADE
BELARUS	1.158.595	-	1.158.595	BELARUS
BELGIUM	4.113.635	3.562.443	551.192	BELGIQUE
BELIZE	41.345	41.345	-	BELIZE
BENIN	41.355	36.937	4.418	BENIN
BHUTAN	41.185	41.185	-	BHOUTAN
BOLIVIA	41.255	510	40.745	BOLIVIE
BOSNIA AND HERZEGOVINA	46.355	-	46.355	BOSNIE-HERZEGOVINE
BOTSWANA	41.240	41.240	-	BOTSWANA
BRAZIL	6.614.980	-	6.614.980	BRESIL
BRUNEI DARUSSALAM	81.470	81.470	-	BRUNEI DARUSSALAM
BULGARIA	333.230	-	333.230	BULGARIE
BURKINA FASO	41.570	-	41.570	BURKINA FASO
BURUNDI	41.570	-	41.570	BURUNDI
CAMBODIA	41.570	-	41.570	CAMBODGE
CAMEROON	41.570	-	41.570	CAMEROON
CANADA	12.591.740	12.591.740	-	CANADA
CAPE VERDE	41.570	-	41.570	CAP-VERT
CENTRAL AFRICAN REPUBLIC	41.570	-	41.570	REPUBLIQUE CENTRAFRICAINE
CHAD	41.570	-	41.570	TCHAD
CHILE	329.680	329.680	-	CHILI
CHINA	2.993.615	2.993.615	-	CHINE
COLOMBIA	407.685	407.685	-	COLOMBIE
COMOROS	41.570	-	41.570	COMORES
CONGO	216.570	-	216.570	CONGO
COOK ISLANDS	41.245	41.245	-	ILES COOK
COSTA RICA	41.570	41.570	-	COSTA RICA
COTE D'IVOIRE	41.570	41.570	-	COTE D'IVOIRE
CROATIA	371.040	371.040	-	CROATIE
CUBA	211.195	211.195	-	CUBA
CYPRUS	123.020	123.020	-	CHYPRE
CZECH REPUBLIC	1.016.660	1.016.660	-	REPUBLIQUE TCHEQUE
DEMOCRATIC PEOPLE'S REP. OF KOREA	204.375	204.375	-	REP. POPULAIRE DEM. DE COREE
DEMOCRATIC REPUBLIC OF THE CONGO	41.570	41.570	-	REPUBLIQUE DEMOCRATIQUE DU CONGO
DENMARK	2.917.685	2.917.685	-	DANEMARK
DJIBOUTI	41.570	-	41.570	DJIBOUTI
DOMINICA	41.560	-	41.560	DOMINIQUE
DOMINICAN REPUBLIC	41.570	-	41.570	REPUBLIQUE DOMINICAINE
ECUADOR	82.525	-	82.525	EQUATEUR
EGYPT	306.770	306.770	-	EGYPTE
EL SALVADOR	41.570	41.570	-	EL SALVADOR
EQUATORIAL GUINEA	41.570	-	41.570	GUINEE EQUATORIALE
ERITREA	41.570	41.570	-	ERYTHREE
ESTONIA	170.040	82.872	87.168	ESTONIE
ETHIOPIA	41.220	41.220	-	ETHIOPIE
FIDJI	41.235	41.235	-	FIDJI
FINLAND	2.508.600	2.508.600	-	FINLANDE
FRANCE	27.516.605	27.516.605	-	FRANCE
GABON	41.570	-	41.570	GABON
GAMBIA	41.570	-	41.570	GAMBIE
GEORGIA	468.740	-	468.740	GEORGIE
GERMANY	36.733.745	36.733.745	-	ALLEMAGNE
GHANA	41.285	41.285	-	GHANA
GREECE	1.533.955	1.533.955	-	GREECE
GRENADA	41.570	-	41.570	GRENADE
GUATEMALA	82.525	1.356	81.169	GUATEMALA
GUINEA	41.570	-	41.570	GUINEE
GUINEA-BISSAU	41.570	-	41.570	GUINEE-BISSAU
GUYANA	41.385	41.236	149	GUYANA
HAITI	41.570	290	41.280	HAITI
HONDURAS	41.540	41.540	-	HONDURAS
HUNGARY	570.945	570.945	-	HONGRIE
ICELAND	122.595	122.595	-	ISLANDE
INDIA	1.248.975	1.248.975	-	INDE
INDONESIA	571.295	571.295	-	INDONESIE
IRAN (ISLAMIC REPUBLIC OF)	1.869.955	-	1.869.955	IRAN (REPUBLIQUE ISLAMIQUE D')
IRAQ	577.060	-	577.060	IRAQ
IRELAND	859.195	859.195	-	IRLANDE
ISRAEL	1.081.230	1.081.230	-	ISRAEL
ITALY	21.278.295	17.256.656	4.021.639	ITALIE
JAMAICA	41.435	41.435	-	JAMAIQUE
JAPAN	63.239.505	63.239.505	-	JAPON
JORDAN	41.420	41.420	-	JORDANIE
KAZAKSTAN	803.610	-	803.610	KAZAKSTAN
KENYA	41.570	14.338	27.232	KENYA
KIRIBATI	41.425	41.425	-	KIRIBATI
KUWAIT	773.920	773.920	-	KOWEIT
KYRGYZSTAN	128.670	-	128.670	KIRGHIZISTAN
LAO PEOPLE'S DEMOCRATIC REPUBLIC	45.235	45.235	-	REP. DEMOCRATIQUE POPULAIRE LAO
LATVIA	334.875	-	334.875	LETTONIE
LEBANON	41.370	1.210	40.160	LIBAN
LESOTHO	41.230	-	41.230	LESOTHO
LIBERIA	41.570	-	41.570	LIBERIA
LIBYAN ARAB JAMAHIRIYA	829.575	-	829.575	JAMAHIRIYA ARABE LIBYENNE
LITHUANIA	340.070	-	340.070	LITUANIE
LUXEMBOURG	286.365	286.365	-	LUXEMBOURG
MADAGASCAR	41.565	-	41.565	MADAGASCAR
MALAWI	41.520	41.520	-	MALAWI
MALAYSIA	573.055	573.055	-	MALAISIE

**2. STATUS OF COLLECTION OF CONTRIBUTIONS IN RESPECT
OF THE 1997 ASSESSMENTS (Concluded)**

2. ETAT DU RECOUVREMENT DES CONTRIBUTIONS FIXEES POUR 1997 (Fin)

Members and Associate Members	Assessments Sommes fixées (US\$)	Cash receipts and credits given Encaissements et crédits bonifiés (US\$)	Balances due Sommes restant à payer (US\$)	Membres et Membres associés
MALDIVES	41.235	41.235	-	MALDIVES
MALI	41.555	-	41.555	MALI
MALTA	41.205	41.205	-	MALTE
MARSHALL ISLANDS	41.550	41.550	-	ILES MARSHALL
MAURITANIA	41.545	-	41.545	MAURITANIE
MAURITIUS	41.185	41.185	-	MAURICE
MEXICO	3.206.160	2.299.108	907.052	MEXIQUE
MICRONESIA (FEDERATED STATES OF)	41.385	40.125	1.260	MICRONESIE (ETATS FEDERES DE)
MONACO	41.200	41.200	-	MONACO
MONGOLIA	41.225	41.225	-	MONGOLIE
MOROCCO	123.030	123.030	-	MAROC
MOZAMBIQUE	41.235	41.235	-	MOZAMBIQUE
MYANMAR	41.185	41.185	-	MYANMAR
NARIPIA	41.240	41.240	-	HAÏTIE
NAURU	41.570	-	41.570	NAURU
NEPAL	41.375	41.375	-	NEPAL
NETHERLANDS	6.430.470	6.430.470	-	PAYS-BAS
NEW ZEALAND	959.485	959.485	-	NOUVELLE-ZELANDE
NICARAGUA	41.570	1.153	40.417	NICARAGUA
NIGER	41.570	-	41.570	NIGER
NIGERIA	463.545	-	463.545	NIGERIA
NIUE	41.565	41.565	-	NIIOUE
NORWAY	2.269.375	2.269.375	-	NORVEGE
OMAN	163.765	163.765	-	OMAN
PAKISTAN	247.360	247.360	-	PAKISTAN
PALAU	41.570	41.570	-	PALAU
PANAMA	41.570	21.509	20.061	PANAMA
PAPUA NEW GUINEA	41.570	41.570	-	PAPOUASIE-NOUVELLE-GUINEE
PARAGUAY	40.930	40.930	-	PARAGUAY
PERU	247.360	-	247.360	PEROU
PHILIPPINES	246.270	246.270	-	PHILIPPINES
POLAND	1.354.790	1.220.074	134.716	POLONNE
PORTUGAL	1.122.225	1.122.225	-	PORTUGAL
PUERTO RICO	41.355	-	41.355	PORTO RICO
QATAR	164.680	164.680	-	QATAR
REPUBLIC OF KOREA	3.325.550	3.325.550	-	REPUBLIQUE DE COREE
REPUBLIC OF MOLDOVA	340.070	-	340.070	REPUBLIQUE DE MOLDOVA
ROMANIA	618.185	-	618.185	ROUMANIE
RUSSIAN FEDERATION	17.822.965	-	17.822.965	FEDERATION DE RUSSIE
RWANDA	41.570	41.570	-	RWANDA
SAINT KITTS AND NEVIS	41.220	41.220	-	SAINT-KITTS-ET-NEVIS
SAINT LUCIA	41.175	41.175	-	SAINTE-LUCIE
SAINT VINCENT AND THE GRENADINES	41.405	-	41.405	SAINT-VINCENT-ET-GRENADINES
SAMOA	41.205	41.205	-	SAMOA
SAN MARINO	41.220	41.220	-	SAINT-MARIN
SAO TOME AND PRINCIPE	41.235	40.725	510	SAO TOME-ET-PRINCIPE
SAUDI ARABIA	2.901.330	2.901.330	-	ARABIE SAOUDITE
SENEGAL	41.570	41.570	-	SENEGAL
SEYCHELLES	41.570	41.570	-	SEYCHELLES
SIERRA LEONE	41.365	41.365	-	SIERRA LEONE
SINGAPORE	573.095	573.095	-	SINGAPOUR
SLOVAKIA	329.185	329.185	-	SLOVAQUIE
SLOVENIA	285.360	-	285.360	SLOVENIE
SOLOMON ISLANDS	41.540	-	41.540	ILES SALOMON
SOMALIA	41.570	-	41.570	SOMALIE
SOUTH AFRICA	1.302.950	1.302.950	-	AFRIQUE DU SUD
SPAIN	9.643.050	9.643.050	-	ESPAGNE
SRI LANKA	41.215	41.215	-	SRI LANKA
SUDAN	41.375	15.363	26.012	SOU DAN
SURINAME	41.570	41.570	-	SURINAME
SWAZILAND	41.305	41.305	-	SWAZILAND
SWEDEN	4.981.580	4.981.580	-	SUEDE
SWITZERLAND	4.903.335	4.903.335	-	SUISSE
SYRIAN ARAB REPUBLIC	204.845	204.845	-	REPUBLIQUE ARABE SYRIENNE
TADJIKISTAN	82.525	-	82.525	TADJIKISTAN
THAILAND	531.720	531.720	-	THAÏLANDE
THE FORMER YUGOSLAV REP OF MACEDONIA	41.530	41.530	-	EX-REP. YUGOSLAVE DE MACEDOINE
TOGO	41.570	33.837	7.733	TOGO
TOKELAU	41.530	13.500	28.030	TOKELAU
TONGA	41.185	41.185	-	TONGA
TRINIDAD AND TOBAGO	128.595	49.828	78.767	TRINITE-ET-TOBAGO
TUNISIA	123.155	123.155	-	TUNISIE
TURKEY	1.551.645	846.645	705.000	TURQUIE
TURKMENISTAN	128.670	-	128.670	TURKMENISTAN
TUVALU	41.445	41.445	-	TUVALU
UGANDA	41.760	7.850	33.910	UGANDA
UKRAINE	4.553.490	-	4.553.490	UKRAINE
UNITED ARAB EMIRATES	783.050	783.050	-	EMIRATS ARABES UNIS
UNITED KINGDOM	21.560.250	21.560.250	-	ROYAUME-UNI
UNITED REPUBLIC OF TANZANIA	41.790	39.683	2.107	REPUBLIQUE-UNIE DE TANZANIE
UNITED STATES OF AMERICA	107.389.300	67.624.751	39.764.549	ETATS-UNIS D'AMERIQUE
URUGUAY	164.845	-	164.845	URUGUAY
UZBEKISTAN	551.260	551.260	-	OUZBEKISTAN
VANUATU	41.250	-	41.250	VANUATU
VENEZUELA	1.354.635	10.001	1.344.634	VENEZUELA
VIET NAM	41.215	41.215	-	VIET NAM
YEMEN	51.570	-	51.570	YEMEN
YUGOSLAVIA	417.395	-	417.395	YUGOSLAVIE
ZAMBIA	41.340	-	41.340	ZAMBIE
ZIMBABWE	43.685	43.685	-	ZIMBABWE
Total	419.276.000	328.165.123 (78.27%)^a	91.110.877	Total
II. Contribution of new member				II. Contribution du nouveaux membre
ANDORRA	38.106	38.106	-	ANDORRE
Grand total	419.314.106	328.203.229	91.110.877	Total general

^a of contributions - the comparable percentages for 1996 and 1995 are } 77.72% & 56.31%
des contributions - les pourcentages comparables pour 1996 et 1995 sont }

3. OUTSTANDING CONTRIBUTIONS RELATING TO THE REGULAR BUDGETS OF YEARS PRIOR TO 1997 FOR WHICH THE WORLD HEALTH ASSEMBLY AUTHORIZED SPECIAL ARRANGEMENTS

3. CONTRIBUTIONS DUES AU TITRE DU BUDGET REGULIER D'EXERCICES ANTERIEURS A 1997 POUR LESQUELLES L'ASSEMBLEE MONDIALE DE LA SANTE A AUTORISE DES ARRANGEMENTS SPECIAUX

Members and Associate Members	Year in which instalments are payable Année au cours de laquelle les acomptes sont dus	Outstanding instalments payable in respect of consolidated arrears of contributions as of 1.1.1997 Acomptes restant à verser au titre des contributions arriérées consolidées au 1.1.1997 (US\$)	Payments received in 1997 Versements reçus en 1997 (US\$)	Balance of instalments payable Solde des acomptes à verser (US\$)	Membres et Membres associés
BOSNIA AND HERZEGOVINA arrangements in accordance with resolution WHA50.22	1997 1998/2001	107,200 428,795	- -	107,200 428,795	BOSNIE-HERZEGOVINE arrangements conformément à la résolution WHA50.22
Total		535,995	-	535,995	Total
BELARUS arrangements in accordance with resolution WHA45.23	1997 1998/2006	90,837 817,524	- -	90,837 817,524	BELARUS arrangements conformément à la résolution WHA45.23
Total		908,361	-	908,361	Total
CHAD arrangements in accordance with resolution WHA37.6	1990 1991 1992 1993 1994	11,177 11,177 11,177 11,177 11,177	11,177 11,177 - - -	- - 11,177 11,177 11,177	TCHAD arrangements conformément à la résolution WHA37.6
Total		55,885	22,354	33,531	Total
CUBA arrangements in accordance with resolution WHA50.30	1997 1998/2002	125,000 1,139,468	125,000 -	- 1,139,468	CUBA arrangements conformément à la résolution WHA50.30
Total		1,264,468	125,000	1,139,468	Total
DOMINICAN REPUBLIC arrangements in accordance with resolution WHA33.7	1986 1987 1988 1989	22,686 25,683 25,683 25,682	22,686 183 - -	- 25,500 25,683 25,682	REPUBLIQUE DOMINICAINE arrangements conformément à la résolution WHA33.7
Total		99,734	22,869	76,865	Total
ROMANIA arrangements in accordance with resolution WHA39.16	1995 1996	43,400 222,958	43,400 179,558	- 43,400	ROUMANIE arrangements conformément à la résolution WHA39.16
Total		266,358	222,958	43,400	Total
UKRAINE arrangements in accordance with resolution WHA45.23	1997 1998/2006	342,853 3,085,632	- -	342,853 3,085,632	UKRAINE arrangements conformément à la résolution WHA45.23
Total		3,428,485	-	3,428,485	Total
Grand total		6,559,286	393,181	6,166,105	Total général

4. OTHER OUTSTANDING CONTRIBUTIONS RELATING TO:
 A) REGULAR BUDGETS OF YEARS PRIOR TO 1997, AND
 B) UNBUDGETED ASSESSMENTS

4. AUTRES SOMMES DUES AU TITRE
 A) DES CONTRIBUTIONS AU BUDGET REGULIER D'EXERCICES ANTERIEURS A 1997, ET
 B) DES CONTRIBUTIONS NON INSCRITES AU BUDGET

Members and Associate Members	Unpaid arrears Arriéres impayés 1 Jan 1997 (US\$)	Cash receipts & credits given Recettes en espèces (US\$)	Balances due - Sommes restant dues						Total (US\$)	Membres et Membres associés	
			1986-1990 (US\$)	1991 (US\$)	1992 (US\$)	1993 (US\$)	1994 (US\$)	1995 (US\$)			1996 (US\$)
AFGHANISTAN	122,575	41,570		17,459	37,290	36,695	40,255	40,745	41,555	122,575	AFGHANISTAN
ANTIGUA-ET-BARBUDA	256,724	1,213,500							41,570	215,154	ANTIGUA-ET-BARBUDA
ARGENTINA	1,456,867								223,567	223,567	ARGENTINE
ARMENIA	1,976,320	317,185			176,400	513,710	533,910	533,910	1,976,320	1,976,320	ARMENIE
AUSTRIA	3,117,185										AUTRICHE
AZERBAIJAN	3,188,270	1,809,460							468,740	5,168,270	AZERBAIJAN
BELGIUM	3,520,985	320,915			93,940	880,650	862,470	862,470	1,158,595	1,158,595	BELGIQUE
BELGIUM	80,685	80,685									BELGIQUE
BRAZIL	6,614,980	3,307,490							3,307,490	3,307,490	BRESIL
BULGARIA	6,452,535	129,714							322,621	322,621	BULGARIE
BURKINA FASO	117,940	69,674							28,286	28,286	BURKINA FASO
BURUNDI	107,484	43,709							65,725	65,725	BURUNDI
CAMBODIA	41,040	41,040							13	13	CAMBODGE
CAMBODIA	49,030	49,030							5,232	5,232	CAMBODGE
CANADA	1,160,000	1,160,000							1,160,000	1,160,000	CANADA
CENTRAL AFRICAN REPUBLIC	114,006	17,560			8,194	36,695	15,806	41,070	41,570	98,446	REPUBLIQUE CENTRAFRICAINE
CHAD	233,946	65,355							41,570	168,599	TCHAD
CHILE	300,000	300,000									CHILI
CHILE	366,023	366,023							41,570	366,023	CHILI
CONGOS	468,670	468,670			37,290	36,695	61,050	191,070	216,570	468,670	CONGO
COTE D'IVOIRE	13,608	13,608									COTE D'IVOIRE
CROATIA	514,850	514,850							41,570	92,222	CROATIE
DJIBOUTI	92,222	92,222							41,570	92,222	DJIBOUTI
DOMINICA	56,014	56,014									DOMINIQUE
DOMINICAN REPUBLIC	328,941	74,785			111,865	73,385	82,140	82,140	41,570	750,750	REPUBLIQUE DOMINICAINE
ECUADOR	328,941	154,588							111,828	82,525	ECUATEUR
EQUATORIAL GUINEA	237,139	368,137			37,290	36,695	41,070	41,070	41,570	297,139	GUINEE EQUATORIALE
ESTONIA	196,059	196,059									ESTONIE
GABON	69,095	69,095							69,090	111,460	GABON
GAMBIA	69,095	69,095							69,095	69,095	GAMBIE
GEORGIA	3,322,740	3,322,740			285,110	843,950	862,470	862,470	468,740	5,322,740	GEORGIE
GUATEMALA	96,419	96,419							31,828	31,828	GUATEMALA
GUATEMALA	192,285	192,285									GUATEMALA
GUINEA	31,284	31,284							40,796	40,796	GUINEE
GUINEA-BISSAU	192,819	192,819			33,114	36,695	41,070	41,070	41,570	193,519	GUINEE-BISSAU
HAITI	102,645	102,645									HAITI
HONDURAS	4,479	4,479									HONDURAS
IRAQ (ISLAMIC REPUBLIC OF)	5,572,261	2,452,978			447,465	477,015	533,910	533,910	1,119,283	1,119,283	IRAN (REPUBLIQUE ISLAMIQUE D')
ITALY	5,824,197	2,236,237			372,675	882,182	882,182	882,182	5,824,197	5,824,197	ITALIE
JAMAICA	10,674	10,674									JAMAIQUE
KAZAKHSTAN	4,911,640	484,219							803,610	5,827,421	KAZAKHSTAN
KYRGYZSTAN	912,810	912,810			71,140	231,061	1,396,375	1,396,375	128,670	128,670	KYRGYZSTAN
LAOS	1,314,543	34,100			58,920	58,920	58,920	58,920	1,314,543	1,314,543	LAOS
LATVIA	1,314,543	1,314,543							41,570	41,570	LITVANIE
LITHUAN ARAB JAMAHTIYA	1,956,801	1,013,458			37,290	36,695	41,070	41,070	829,575	943,533	JAMAHTIYA ARABE LIBYENNE
LITHUANIA	1,222,920	1,013,458							342,780	482,850	LITUANIE
MADAGASCAR	66,650	66,650							10,207	10,207	MADAGASCAR
MALI	67,859	67,859							643	42,198	MALI
MARSHALL ISLANDS	41,040	41,040							41,545	85,320	ILES MARSHALL
MAURITANIA	126,150	40,880							41,070	41,070	MAURITANIE
MEXICO	1,289,603	1,289,603							41,060	41,060	MEXIQUE
MICRONESIA (FEDERATED STATES OF)	41,060	41,060									MICRONESIE (ETATS FEDERES DE)
NICARAGUA	159,946	159,946							41,060	41,060	NICARAGUA
NIGER	159,946	159,946							41,570	159,946	NIGER

4. OTHER OUTSTANDING CONTRIBUTIONS RELATING TO:
 A) REGULAR BUDGETS OF YEARS PRIOR TO 1997, AND
 B) UNBUDGETED ASSESSMENTS (Concluded)

4. AUTRES SOMMES DUES AU TITRE
 A) DES CONTRIBUTIONS AU BUDGET REGULIER D'EXERCICES ANTERIEURS A 1997, ET
 B) DES CONTRIBUTIONS NON INSCRITES AU BUDGET (Fin)

Members and Associate Members	Unpaid arrears Arriérés Impayés 1 Jan 1997 (US\$)	Cash receipts & credits given Recettes et crédits benéficiaires (US\$)	Balances due - Sommes restant dues						Membres et Membres associés												
			1986-1990 (US\$)	1991 (US\$)	1992 (US\$)	1993 (US\$)	1994 (US\$)	1995 (US\$)		1996 (US\$)	Total (US\$)										
NIGERIA	440,492	440,492																			
PAKISTAN	49,741	49,741																			
PARAGUAY	11,084	11,084																			
PERU	597,157	144,740																			
POLAND	40,845	651,624																			
PUERTO RICO	2,150,079	30,000																			
ROMANIA	618,185	618,185																			
RUSSIAN FEDERATION	32,657,205	15,500,000																			
RWANDA	2,858,190	2,858,190																			
SAINT VINCENT AND THE GRENADINES	82,100	41,070																			
SAUDI ARABIA	287,453	287,453																			
SOMALIA	81,345	81,345																			
SUDAN	41,060	41,060																			
SURINAME	714,525	64,976																			
TAJIKISTAN	136,745	136,745																			
TOGO	141,350	141,350																			
TRINIDAD AND TOBAGO	25,950	25,950																			
TURKEY	450,000	450,000																			
TURKMEENISTAN	28,923,470	28,923,470																			
UNITED STATES OF AMERICA	59,239,549	59,239,549																			
URUGUAY	559,432	559,432																			
UZBEKISTAN	5,161,956	5,161,956																			
VENEZUELA	126,662	126,662																			
YEMEN	4,475,167	4,475,167																			
YUGOSLAVIA	166,167,777	85,288,100																			
Total A			1,498,824	1,697,634	2,785,398	9,705,607	14,709,493	15,822,238	36,660,483	80,879,677											
UKRAINE	1,519,535																				
Total B																					
Grand total	167,687,312	85,288,100	1,498,824	1,697,634	4,304,933	9,705,607	14,709,493	15,822,238	36,660,483	82,399,212											

5. CONTRIBUTIONS FOR YEAR 1998 RECEIVED IN ADVANCE

5. CONTRIBUTIONS POUR L'ANNEE 1998 RECUES EN AVANCE

Members and Associate Members	Assessments Sommes fixées (US\$)	Cash receipts and credits given Encaissements et crédits bonifiés (US\$)	Balances due Sommes restant à payer (US\$)	Membres et Membres associés
ANGOLA	41,790	18,430	23,360	ANGOLA
BANGLADESH	40,820	1,540	39,280	BANGLADESH
BHUTAN	40,855	40,855	-	BHUTAN
CANADA	12,483,795	12,483,795	-	CANADA
COLOMBIA	407,405	5,323	402,082	COLOMBIE
COOK ISLANDS	41,345	510	40,835	ILES COOK
COSTA RICA	41,530	41,530	-	COSTA RICA
DEMOCRATIC PEOPLE'S REP. OF KOREA	204,070	153,943	50,127	REP. POPULAIRE DEM. DE COREE
EL SALVADOR	41,470	510	40,960	EL SALVADOR
FINLAND	2,494,615	24,125	2,470,490	FINLANDE
FRANCE	27,027,625	328,120	26,699,505	FRANCE
INDONESIA	570,305	6,680	563,625	INDONESIE
JAMAICA	41,400	574	40,826	JAMAIQUE
KIRIBATI	40,890	40,890	-	KIRIBATI
KUWAIT	773,260	12,330	760,930	KOUEIT
MALTA	40,835	510	40,325	MALTE
MAURITIUS	40,810	40,810	-	MAURICE
MONACO	40,860	510	40,350	MONACO
NEW ZEALAND	938,490	938,490	-	NOUVELLE-ZELANDE
PAKISTAN	249,975	10,201	239,774	PAKISTAN
PHILIPPINES	245,255	450	244,805	PHILIPPINES
RWANDA	41,860	41,570	290	RWANDA
SAINT LUCIA	40,810	510	40,300	SAINTE-LUCIE
SAMOA	40,945	37,543	3,402	SAMOA
SENEGAL	41,345	2,713	38,632	SENEGAL
SLOVAKIA	324,630	324,630	-	SLOVAQUIE
SOUTH AFRICA	1,259,630	1,244,227	15,403	AFRIQUE DU SUD
SWEDEN	4,944,560	4,944,560	-	SUEDE
THE FORMER YUGOSLAV REP OF MACEDONIA	40,940	29,306	11,634	EX-REP. YUGOSLAVE DE MACEDOINE
TONGA	40,815	40,815	-	TONGA
TUNISIA	123,530	8,305	115,225	TUNISIE
Total in respect of above Members	52,746,465	20,824,305	31,922,160	Total concernant les Membres ci-dessus