



征收评定会费的状况

总干事的报告

本报告显示截至1997年12月31日征收评定会费的状况及与以往年份的比较数字。它强调了会费交纳中继续拖延的情况，及其对本组织工作规划和财政状况的影响。供执委会审议的决议草案文本见第15段。

引言

1. 在过去几年中，执委会对会员国交纳会费持续的极低比率多次表示深切关注。在1997年1月第九十九届会议上，执委会建议第五十届世界卫生大会通过一项决议，提请所有会员国注意尽早交清其当年全部会费的重要性⁽¹⁾。1997年5月12日卫生大会通过了该项决议⁽²⁾，并由总干事于1997年7月14日将此决议作为1998年应交会费通知书的附件寄给所有会员国。1997年10月，总干事再次将该决议文本寄给了当时尚未全部交清其1997年及以前年份会费的各会员国。此外，于1997年11月和12月还发了电传，指出了严峻的财政状况并要求其集中力量尽早在年底前完成付款。

(1) EB99.R3号决议。

(2) WHA50.7号决议。

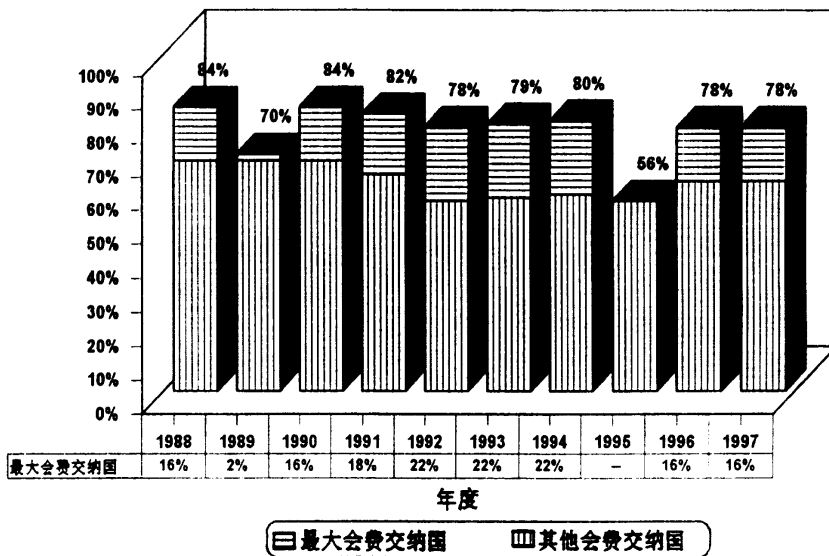
历年交纳会费情况的分析

2. 下面图1显示1988年至1997年期间截至年底收交当年评定会费用于有效工作预算的百分率，它还突出了每年从最大会费交纳国收到的会费占总正常预算会费的实际百分率。

图1

1988至1997年会费收交率

截至12月31日收交的百分率



3. 1997年收交率为78%，与1996年的78%相等。尽管如此，1997年的欠交会费总额达91 110 877美元。1997年会费的最大欠交国是美利坚合众国，金额为39 764 549美元。原为前苏联和前南斯拉夫一部分的一些国家共欠交1997年会费28 224 578美元。剩余的23 121 750美元是其他会员国欠交的。

4. 下表也包括1988年至1997年时期，列出了年底交清、部分交纳或未交纳当年用于有效工作预算的评定会费的会员国数：

会员国和准会员缴纳当年会费用于有效工作预算的情况

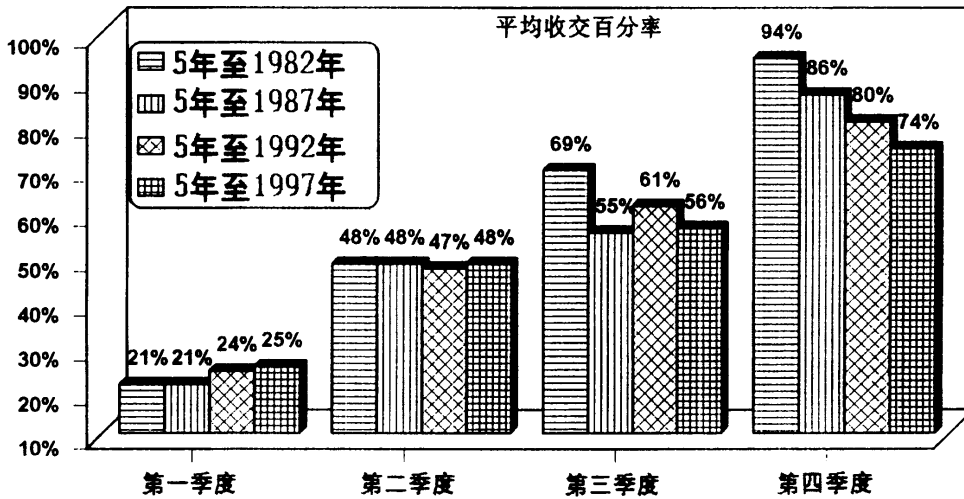
	交清会费的 会员国和 准会员数	部分缴纳会费 的会员国和 准会员数	未缴纳会费 的会员国和 准会员数	会员国和 准会员 总数
1988年12月31日	91	29	44	164
1989年12月31日	94	18	52	164
1990年12月31日	93	23	46	162
1991年12月31日	90	22	50	162
1992年12月31日	87	27	66	180
1993年12月31日	95	20	71	186
1994年12月31日	99	16	72	187
1995年12月31日	96	13	78	187
1996年12月31日	102	27	63	192
1997年12月31日	105	26	61	192

5. 上表表明，1997年评定向有效工作预算支付会费的会员国和准会员中约有三分之一在会费法定应交付期后一年对他们的当年会费分文未付。

6. 下面图2显示过去20年里每期5年共4个连续期按季度分列的平均累积收交率。它表明到年中，本组织通常收到约近半数的年度会费。但是在过去20年中，到第四季度的收交率不断下降。

图2

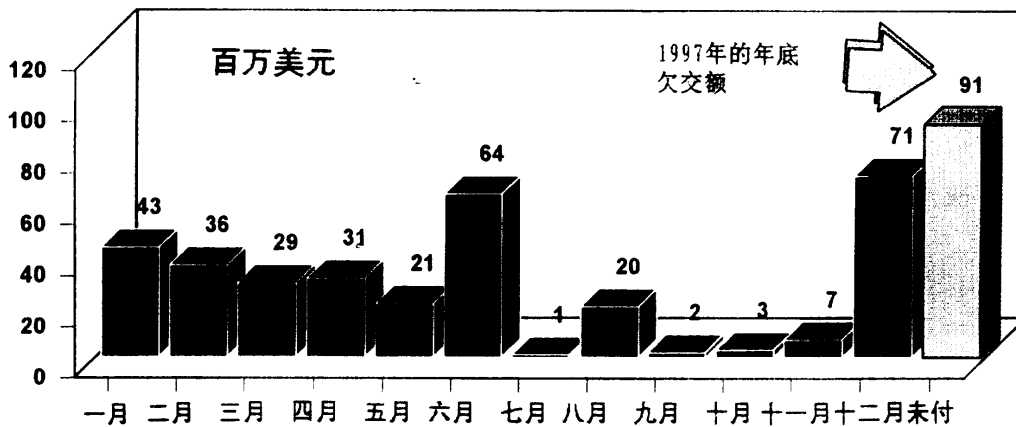
按季度分列的5年平均收交率
至1982、1987、1992和1997年的各5年期



7. 下面图3显示1997年期间收到用于有效工作预算的1997年会费的月总额及截至年底的1997年会费欠交额。

图3

1997年正常预算会费每月收取额及年底欠交额

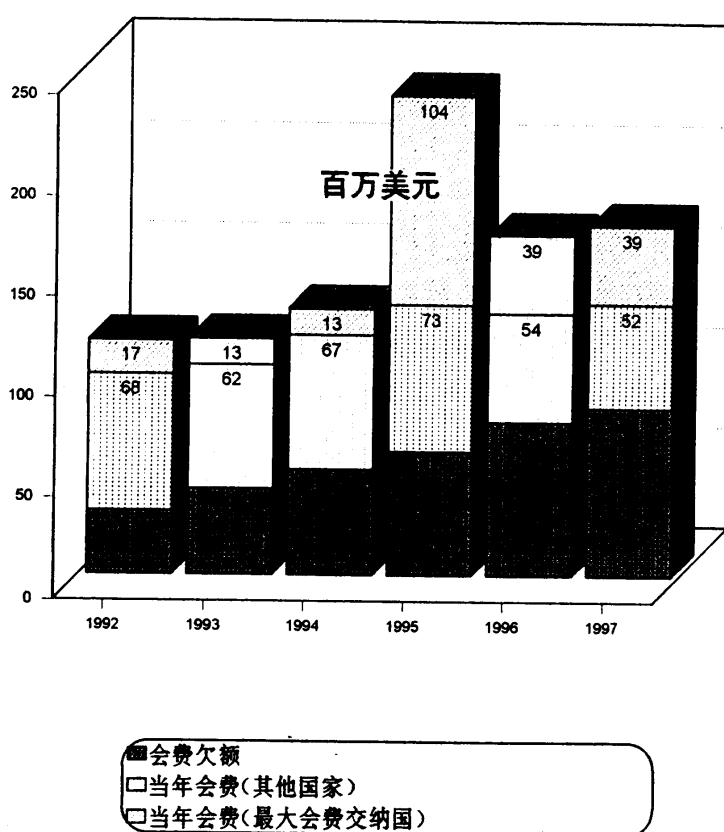


注：一月包括提前收到的2 900万美元。

8. 下面图4显示1992—1997年年末的会费欠交总额（以百万美元计）。它还突出了最大会费交纳国欠交当年会费的情况。

图4

年末未缴纳的会费额



9. 除了1997年尚未缴纳的9 100万美元，还有一笔以前财务期的欠交会费约8 300万美元（包括1995和1996年的5 000万美元）。

10. 按《财务条例》第5.6条规定，所有会员国都应在当年1月1日交纳会费，这是会员国的义务。然而，本组织评定会费比额最大的25个会员国要交纳的会费额约占卫生组织正常预算的90%，他们拖延交纳会费比其他会员国拖延交纳对本组织的财务和工作规划的影响自然要大得多。

11. 本文件附件⁽¹⁾是一份说明截至1997年12月31日征收年度会费状况的报表。该附件第7页显示9个会员国已在应交日期之前提前将其1998年度会费全额交清，另外22个会员国已交纳了其1998年度部分会费。总干事特别感谢3个会员国，即加拿大、瑞典和汤加，他们在过去的5年中，每年都在应交日期前提前将其会费全额交清，还有4个会员国，即不丹、毛里求斯、新西兰和圣卢西亚，他们在过去5年中的4年有条理地在应交日期前提前将其会费全额交清。

结论

12. 如前所述，1997年收交率为78.27%。1997年结束时历年累积会费欠交总额超过1.74亿美元。近年来，总干事、执行委员会和卫生大会已提请会员国注意及时交纳正常预算会费的重要性，以便批准的工作规划不因现金不足而受到损害。

13. 总干事重申他以往多次说过的话，即对于会员国来说，作为向卫生大会批准的规划有序实施提供坚实的资金基础的一个手段，除了迅速的交纳会费，没有替代的办法。会员国应完全地准时地并且无条件地履行他们的法律义务。现在世界卫生组织的尴尬处境仍与联合国系统许多其他组织以及联合国本身的处境一样。

14. 根据第四十一届世界卫生大会（1988年）在WHA41.12号决议中通过的促进及时交纳评定会费的奖励方案，在当年早交纳会费的会员国从本组织获得的利息中得到较多的收益，而晚交纳会费的会员国只略有收益或根本没有收益。总干事希望鼓励会员国采取一切必要步骤来确保在当年尽早交纳评定会费，以便能有条不紊地实施规划预算及从奖励方案中获得最大收益。

(1) 仅有英、法文。

执行委员会的行动

15. 鉴于上述情况，执委会拟可考虑通过下列决议：

执行委员会，

业经审议总干事关于征收评定会费状况的报告；

考虑到一些发展中国家由于自己无法控制的不利国际经济因素确实面临的困难，

1. 表示深为关切：

(1) 会员国欠交会费的持续高水平；

(2) 这类拖欠对卫生大会批准的工作规划的影响；

2. 敦促欠费会员国在第五十一届世界卫生大会前支付其欠交会费；

3. 建议第五十一届世界卫生大会通过下列决议：

第五十一届世界卫生大会，

关切地注意到，截至1997年12月31日：

(1) 1997年收交当年会费用于有效工作预算的比例为78.27%，使1997年会费未交额达91 110 877美元；

(2) 只有105个会员国交清其用于有效工作预算的当年会费，而61个会员国对他们当年的会费分文未付；

(3) 1997年及前几年未缴纳的会费欠额超过1.74亿美元。

1. 表示深切关注欠交会费的持续高水平，它对工作规划和财政状况产生了不利影响；
2. 提请各会员国注意《财务条例》第5.6条，该条规定，年度会费应在与其相关的年度第一天全部付清，并请注意尽早交纳会费的重要性，使总干事能有条不紊地实施规划预算；
3. 忆及由于WHA41.12号决议通过了促进及时交纳评定会费的奖励方案，凡在应交年份早交纳其评定会费的会员国将明显减少其下一期规划预算的应交会费，而晚交会费的会员国将略减少或根本不减少其下一期规划预算的应交会费；
4. 敦促那些经常晚交纳其会费的会员国立即采取步骤，确保迅速定期交纳会费；
5. 要求总干事考虑到联合国系统其他组织的发展情况，继续审查可能适用于世界卫生组织情况的一切其他措施，以确保工作规划有一坚实的财务基础，并就此事向执行委员会第一〇三届会议和第五十二届世界卫生大会报告。
6. 要求总干事提请所有会员国注意本决议。



STATEMENT SHOWING THE STATUS OF COLLECTION OF ANNUAL
REGULAR BUDGET CONTRIBUTIONS AS AT 31 DECEMBER 1997

(Expressed in US dollars)

TABLEAUX INDIQUANT L'ETAT DU RECOUVREMENT DES CONTRIBUTIONS
ANNUELLES AU BUDGET REGULIER A LA DATE DU 31 DECEMBRE 1997

(En dollars des Etats-Unis)

1. SUMMARY

As of 31 December 1997, the rate of collection of annual contributions in respect of the regular budget is higher than in 1996. Out of a total amount of \$ 419 276 000, \$ 328 165 123 or 78.27% has been collected, as compared to 77.72% in 1996. Whereas 105 Members had paid their contributions in full and 26 Members in part, 61 Members had not yet paid any part of their assessment. Advance payments in respect of 1998 contributions are listed on page 7 of this statement.

1. RESUME

Au 31 décembre 1997, le taux de recouvrement des contributions annuelles au budget régulier est plus élevé qu'en 1996. Pour un total de \$ 419 276 000 mis en recouvrement les encaissements atteignent \$ 328 165 123 soit 78.27% contre 77.72% en 1996. Alors que 105 Membres ont versé leur contribution en totalité et 26 en partie, 61 Membres n'ont encore fait aucun versement. Les paiements en avance des contributions pour 1998 figurent en page 7 de ce rapport.

Payments may be made as follows:

Les sommes en cause peuvent être payées:

(1) in US dollars to:

en dollars des Etats-Unis à:

or

ou

(2) in Swiss francs to:

en francs suisses à:

World Health Organization
Account No.1 ABA No.021080083
The Federal Reserve Bank of New York
33 Liberty Street
New York, N.Y. 10045
United States Of America

Organisation mondiale de la Santé
Compte No.44032-8-32
Banque Nationale Suisse
8022 Zurich
Suisse

or (3) partly in US dollars as in (1) above, and partly in Swiss francs as in (2) above.

ou *en partie en dollars des Etats-Unis comme en (1) ci-dessus, et en partie en francs suisses comme en (2) ci-dessus.*

**2. STATUS OF COLLECTION OF CONTRIBUTIONS IN RESPECT
OF THE 1997 ASSESSMENTS**

2. ETAT DU RECOUVREMENT DES CONTRIBUTIONS FIXEES POUR 1997

Members and Associate Members	Assessments Sommes fixées (US\$)	Cash receipts and credits given Encaissements et crédits bonifiés (US\$)	Balances due Sommes restant à payer (US\$)	Membres et Membres associés
I. Contributions in respect of the Effective Working Budget				I. Contributions relatives au Budget effectif
AFGHANISTAN	41.555	-	41.555	AFGHANISTAN
ALBANIA	41.355	41.355	-	ALBANIE
ALGERIA	654.015	654.015	-	ALGERIE
ANGOLA	41.570	-	-	ANGOLA
ANTIGUA AND BARBUDA	41.570	-	41.570	ANTIGUA-ET-BARBUDA
ARGENTINA	1.945.615	-	1.945.615	ARGENTINE
ARMENIA	216.390	-	216.390	ARMENIE
AUSTRALIA	5.981.020	5.981.020	-	AUSTRALIE
AUSTRIA	3.512.290	3.331.728	180.562	AUTRICHE
AZERBAIJAN	468.740	-	468.740	AZERBAIDJAN
BAHAMAS	82.170	82.170	-	BAHAMAS
BAHRAIN	81.448	81.448	-	BAHREIN
BANGLADESH	41.175	41.175	-	BANGLADESH
BARBADOS	41.240	41.240	-	BARBADE
BELARUS	1.158.595	-	1.158.595	BELARUS
BELGIUM	4.113.635	3.562.443	551.192	BELGIQUE
BELIZE	41.345	41.345	-	BELIZE
BENIN	41.355	36.937	4.418	BENIN
BHUTAN	41.185	41.185	-	BHOUTAN
BOLIVIA	41.255	510	40.745	BOLIVIE
BOSNIA AND HERZEGOVINA	46.355	-	46.355	BOSNIE-HERZEGOVINE
BOTSWANA	41.240	41.240	-	BOTSWANA
BRAZIL	6.614.980	-	6.614.980	BRESIL
BRUNEI DARUSSALAM	81.470	81.470	-	BRUNEI DARUSSALAM
BULGARIA	333.230	-	333.230	BULGARIE
BURKINA FASO	41.570	-	41.570	BURKINA FASO
BURUNDI	41.570	-	41.570	BURUNDI
CAMBODIA	41.570	-	41.570	CAMBODGE
CAMEROON	41.570	-	41.570	CAMEROUN
CANADA	12.591.740	12.591.740	-	CANADA
CAPE VERDE	41.570	-	41.570	CAP-VERT
CENTRAL AFRICAN REPUBLIC	41.570	-	41.570	REPUBLIQUE CENTRAFRICAINE
CHAD	41.570	-	41.570	TCHAD
CHILE	329.680	329.680	-	CHILI
CHINA	2.993.615	2.993.615	-	CHINE
COLOMBIA	407.685	407.685	-	COLOMBIE
CONGO	41.570	-	41.570	CONGRES
COOK ISLANDS	216.570	-	216.570	CONGO
COSTA RICA	41.245	41.245	-	ILES COOK
COTE D'IVOIRE	41.570	41.570	-	COSTA RICA
CROATIA	41.570	41.570	-	COTE D'IVOIRE
CUBA	371.040	371.040	-	CROATIE
CYPRUS	211.195	211.195	-	CUBA
CZECH REPUBLIC	123.020	123.020	-	CHYPRE
DEMOCRATIC PEOPLE'S REP. OF KOREA	1.016.640	1.016.640	-	REPUBLIQUE TCHEQUE
DEMOCRATIC REPUBLIC OF THE CONGO	204.375	204.375	-	REP. POPULAIRE DEM. DE COREE
DENMARK	41.570	41.570	-	REPUBLIQUE DEMOCRATIQUE DU CONGO
DJIBOUTI	2.917.685	2.917.685	-	DANEMARK
DOMINICA	41.570	-	41.570	DJIBOUTI
DOMINICAN REPUBLIC	41.560	-	41.560	DOMINIQUE
ECUADOR	41.570	-	41.570	REPUBLIQUE DOMINICAINE
EGYPT	82.525	82.525	-	EQUATEUR
EL SALVADOR	386.770	386.770	-	EGYPTE
EQUATORIAL GUINEA	41.570	41.570	-	EL SALVADOR
ERITREA	41.570	41.570	-	GUINEE EQUATORIALE
ESTONIA	170.040	82.872	87.168	ERYTHREE
ETHIOPIA	41.220	41.220	-	ESTONIE
FIJI	41.235	41.235	-	ETHIOPIE
FINLAND	2.508.680	2.508.680	-	FIJI
FRANCE	27.516.605	27.516.605	-	FINLANDE
GABON	41.570	-	41.570	FRANCE
GAMBIA	41.570	-	41.570	GABON
GEORGIA	468.740	-	468.740	GAMBIE
GERMANY	36.733.745	36.733.745	-	GEORGIE
GHANA	41.285	41.285	-	ALLEMAGNE
GREECE	1.533.955	1.533.955	-	GHANA
GRENADA	41.570	-	41.570	GREECE
GUATEMALA	82.525	1.354	81.169	GRENADE
GUINEA	41.570	-	41.570	GUATEMALA
GUINEA-BISSAU	41.570	-	41.570	GUINEE
GUYANA	41.385	41.236	149	GUINEE-BISSAU
HAITI	41.570	290	41.280	GUYANA
HONDURAS	41.540	41.540	-	HAITI
HUNGARY	570.945	570.945	-	HONDURAS
ICELAND	122.595	122.595	-	HONGRIE
INDIA	1.248.975	1.248.975	-	ISLANDE
INDONESIA	571.295	571.295	-	INDE
IRAQ (ISLAMIC REPUBLIC OF)	1.869.955	-	1.869.955	INDONESIE
IRAQ	577.040	-	577.040	IRAN (REPUBLIQUE ISLAMIQUE D')
IRELAND	859.195	859.195	-	IRAQ
ISRAEL	1.081.230	1.081.230	-	IRLANDE
ITALY	21.278.295	17.256.656	4.021.639	ISRAEL
JAMAICA	41.435	41.435	-	ITALIE
JAPAN	63.239.505	63.239.505	-	JAMAIQUE
JORDAN	41.420	41.420	-	JAPON
KAZAKSTAN	803.610	-	803.610	JORDANIE
KENYA	41.570	14.338	27.232	KAZAKSTAN
KIRIBATI	41.425	41.425	-	KENYA
KUWAIT	773.920	773.920	-	KIRIBATI
KYRGYZSTAN	128.670	-	128.670	KOMEIT
LAO PEOPLE'S DEMOCRATIC REPUBLIC	45.235	45.235	-	KIRGHIZISTAN
LATVIA	334.875	-	334.875	REP. DEMOCRATIQUE POPULAIRE LAO
LEBANON	41.370	1.210	40.160	LETTONIE
LESOTHO	41.230	-	41.230	LIBAN
LIBERIA	41.570	-	41.570	LESOTHO
LIBYAN ARAB JAMAHIRIYA	829.575	-	829.575	LIBERIA
LITHUANIA	340.070	-	340.070	JAMAHIRIYA ARABE LIBYENNE
LUXEMBOURG	286.365	286.365	-	LITUANIE
MADAGASCAR	41.565	-	41.565	LUXEMBOURG
MALAWI	41.520	41.520	-	MADAGASCAR
MALAYSIA	573.055	573.055	-	MALAWI
				MALATISIE

**2. STATUS OF COLLECTION OF CONTRIBUTIONS IN RESPECT
OF THE 1997 ASSESSMENTS (Concluded)**

2. ETAT DU RECOUVREMENT DES CONTRIBUTIONS FIXEES POUR 1997 (Fin)

Members and Associate Members	Assessments Sommes fixées (US\$)	Cash receipts and credits given Encaissements et crédits bonifiés (US\$)	Balances due Sommes restant à payer (US\$)	Membres et Membres associés
MALDIVES	41.235	41.235	-	MALDIVES
MALI	41.555	41.205	41.555	MALI
MALTA	41.205	41.205	-	MALTE
MARSHALL ISLANDS	41.550	41.550	-	ILES MARSHALL
MAURITANIA	41.565	-	41.565	MAURITANIE
MAURITIUS	41.185	41.185	-	MAURICE
MEXICO	3,206,160	2,299,108	907,052	MEXIQUE
MICRONESIA (FEDERATED STATES OF)	41,385	40,125	1,260	MICRONESIE (ETATS FEDERES DE)
MONACO	41,200	41,200	-	MONACO
MONGOLIA	41,225	41,225	-	MONGOLIE
MOROCCO	123,030	123,030	-	MAROC
MOZAMBIQUE	41,235	41,235	-	MOZAMBIQUE
MYANMAR	41,185	41,185	-	MYANMAR
NAMIBIA	41,240	41,240	-	NAMIBIE
NAURU	41,570	-	41,570	NAURU
NEPAL	41,375	41,375	-	NEPAL
NETHERLANDS	6,430,470	6,430,470	-	PAYS-BAS
NEW ZEALAND	959,485	959,485	-	NOUVELLE-ZELANDE
NICARAGUA	41,570	1,153	40,417	NICARAGUA
NIGER	41,570	-	41,570	NIGER
NIGERIA	463,545	-	463,545	NIGERIA
NIUE	41,565	41,565	-	NIQUE
NORWAY	2,269,375	2,269,375	-	NORVEGE
OMAN	163,745	163,745	-	OMAN
PAKISTAN	247,360	247,360	-	PAKISTAN
PALAU	41,570	41,570	-	PALAU
PANAMA	41,570	21,509	20,061	PANAMA
PAPUA NEW GUINEA	41,570	41,570	-	PAPOUSIE-NOUVELLE-GUINEE
PARAGUAY	40,930	40,930	-	PARAGUAY
PERU	247,360	-	247,360	PEROU
PHILIPPINES	246,270	246,270	-	PHILIPPINES
POLAND	1,354,790	1,220,074	134,716	POLOGNE
PORTUGAL	1,122,225	1,122,225	-	PORTUGAL
PUERTO RICO	41,355	-	41,355	PORTO RICO
QATAR	164,680	164,680	-	QATAR
REPUBLIC OF KOREA	3,325,550	3,325,550	-	REPUBLIQUE DE COREE
REPUBLIC OF MOLDOVA	340,070	-	340,070	REPUBLIQUE DE MOLDOVA
ROMANIA	618,185	-	618,185	ROUMANIE
RUSSIAN FEDERATION	17,822,965	-	17,822,965	FEDERATION DE RUSSIE
RHANDA	41,570	41,570	-	RHANDA
SAINT KITTS AND NEVIS	41,220	41,220	-	SAINT-KITTS-ET-NEVIS
SAINT LUCIA	41,175	41,175	-	SAINTE-LUCIE
SAINT VINCENT AND THE GRENADINES	41,405	-	41,405	SAINT-VINCENT-ET-GRENADINES
SAMOA	41,205	41,205	-	SAMOA
SAN MARINO	41,220	41,220	-	SAINT-MARIN
SAO TOME AND PRINCIPE	41,235	40,725	510	SAO TOME-ET-PRINCIPE
SAUDI ARABIA	2,901,330	2,901,330	-	ARABIE SAUDITE
SENEGAL	41,570	41,570	-	SENEGAL
SEYCHELLES	41,570	41,570	-	SEYCHELLES
SIERRA LEONE	41,365	41,365	-	SIERRA LEONE
SINGAPORE	573,095	573,095	-	SINGAPOUR
SLOVAKIA	329,185	329,185	-	SLOVAQUIE
SLOVENIA	285,360	-	285,360	SLOVENIE
SOLOMON ISLANDS	41,560	-	41,560	ILES SALOMON
SOMALIA	41,570	-	41,570	SOMALIE
SOUTH AFRICA	1,302,950	1,302,950	-	AFRIQUE DU SUD
SPAIN	9,643,050	9,643,050	-	ESPAGNE
SRI LANKA	41,215	41,215	-	SRI LANKA
SUDAN	41,375	15,363	26,012	SOUDAN
SURINAME	41,570	41,570	-	SURINAME
SWAZILAND	41,305	41,305	-	SWAZILAND
SWEDEN	4,981,580	4,981,580	-	SUEDE
SWITZERLAND	4,903,335	4,903,335	-	SUISSE
SYRIAN ARAB REPUBLIC	204,845	204,845	-	REPUBLIQUE ARABE SYRIENNE
TAJIKISTAN	82,525	-	82,525	TADJIKISTAN
THAILAND	531,720	531,720	-	THAILANDE
THE FORMER YUGOSLAV REP OF MACEDONIA	41,530	41,530	-	EX-REP. YUGOSLAVE DE MACEDOINE
TOGO	41,570	33,837	7,733	TOGO
TOKELAU	41,530	13,500	28,030	TOKELAU
TONGA	41,185	41,185	-	TONGA
TRINIDAD AND TOBAGO	123,155	49,828	78,767	TRINITE-ET-TOBAGO
TUNISIA	123,155	123,155	-	TUNISIE
TURKEY	1,551,645	866,645	705,000	TURQUIE
TURKMENISTAN	128,670	-	128,670	TURKMENISTAN
TUVALU	41,445	41,445	-	TUVALU
UGANDA	41,760	7,850	33,910	UGANDA
UKRAINE	4,553,490	-	4,553,490	UKRAINE
UNITED ARAB EMIRATES	783,050	783,050	-	EMIRATS ARABES UNIS
UNITED KINGDOM	21,560,250	21,560,250	-	ROYAUME-UNI
UNITED REPUBLIC OF TANZANIA	41,790	39,683	2,107	REPUBLIQUE-UNIE DE TANZANIE
UNITED STATES OF AMERICA	107,389,300	67,624,751	39,764,549	ETATS-UNIS D'AMERIQUE
URUGUAY	164,845	-	164,845	URUGUAY
UZBEKISTAN	551,260	551,260	-	OUZBEKISTAN
VANUATU	41,250	-	41,250	VANUATU
VENEZUELA	1,354,635	10,001	1,344,634	VENEZUELA
VIET NAM	41,215	41,215	-	VIET NAM
YEMEN	51,570	-	51,570	YEMEN
YUGOSLAVIA	417,395	-	417,395	YUGOSLAVIE
ZAMBIA	41,340	-	41,340	ZAMBIE
ZIMBABWE	43,685	43,685	-	ZIMBABWE
Total	419,276,000	328,165,123 (78.27%)*	91,110,877	Total
II. Contribution of new member				II. Contribution du nouveaux membre
ANDORRA	38,106	38,106	-	ANDORRE
Grand total	419,314,106	328,203,229	91,110,877	Total general

* of contributions - the comparable percentages for 1996 and 1995 are } 77.72% & 56.31%
des contributions - les pourcentages comparables pour 1996 et 1995 sont }

3. OUTSTANDING CONTRIBUTIONS RELATING TO THE REGULAR BUDGETS OF YEARS PRIOR TO 1997 FOR WHICH THE WORLD HEALTH ASSEMBLY AUTHORIZED SPECIAL ARRANGEMENTS

3. CONTRIBUTIONS DUES AU TITRE DU BUDGET REGULIER D'EXERCICES ANTERIEURS A 1997 POUR LESQUELLES L'ASSEMBLEE MONDIALE DE LA SANTE A AUTORISE DES ARRANGEMENTS SPECIAUX

Members and Associate Members	Year in which instalments are payable Année au cours de laquelle les acomptes sont dus	Outstanding instalments payable in respect of consolidated arrears of contributions as of 1.1.1997 Acomptes restant à verser au titre des contributions arriérées consolidées au 1.1.1997 (US\$)	Payments received in 1997 Versements reçus en 1997 (US\$)	Balance of instalments payable Solde des acomptes à verser (US\$)	Membres et Membres associés
BOSNIA AND HERZEGOVINA arrangements in accordance with resolution WHA50.22	1997 1998/2001	107,200 428,795	- -	107,200 428,795	BOSNIE-HERZEGOVINE arrangements conformément à la résolution WHA50.22
Total		535,995	-	535,995	Total
BELARUS arrangements in accordance with resolution WHA45.23	1997 1998/2006	90,837 817,524	- -	90,837 817,524	BELARUS arrangements conformément à la résolution WHA45.23
Total		908,361	-	908,361	Total
CHAD arrangements in accordance with resolution WHA37.6	1990 1991 1992 1993 1994	11,177 11,177 11,177 11,177 11,177	11,177 11,177 - - -	- - 11,177 11,177 11,177	TCHAD arrangements conformément à la résolution WHA37.6
Total		55,885	22,354	33,531	Total
CUBA arrangements in accordance with resolution WHA50.30	1997 1998/2002	125,000 1,139,468	125,000 -	- 1,139,468	CUBA arrangements conformément à la résolution WHA50.30
Total		1,264,468	125,000	1,139,468	Total
DOMINICAN REPUBLIC arrangements in accordance with resolution WHA33.7	1986 1987 1988 1989	22,686 25,683 25,683 25,682	22,686 183 - -	- 25,500 25,683 25,682	REPUBLIQUE DOMINICAINE arrangements conformément à la résolution WHA33.7
Total		99,734	22,869	76,865	Total
ROMANIA arrangements in accordance with resolution WHA39.16	1995 1996	43,400 222,958	43,400 179,558	- 43,400	ROUMANIE arrangements conformément à la résolution WHA39.16
Total		266,358	222,958	43,400	Total
UKRAINE arrangements in accordance with resolution WHA45.23	1997 1998/2006	342,853 3,085,632	- -	342,853 3,085,632	UKRAINE arrangements conformément à la résolution WHA45.23
Total		3,428,485	-	3,428,485	Total
Grand total		6,559,286	393,181	6,166,105	Total général

4. OTHER OUTSTANDING CONTRIBUTIONS RELATING TO:
 A) REGULAR BUDGETS OF YEARS PRIOR TO 1997, AND
 B) UNBUDGETED ASSESSMENTS

4. AUTRES SOMMES DUES AU TITRE

A) DES CONTRIBUTIONS AU BUDGET REGULIER D'EXERCICES ANTERIEURS A 1997, ET
 B) DES CONTRIBUTIONS NON INSCRITES AU BUDGET

Members and Associate Members	Unpaid arrears Arriérés Impayés 1 Jan 1997 (US\$)	Cash receipts & credits given Recettes Bonifications (US\$)	Balances due - Sommes restant dues						Total (US\$)	Membres et Membres associés		
			1996-1990 (US\$)	1991 (US\$)	1992 (US\$)	1993 (US\$)	1994 (US\$)	1995 (US\$)			1996 (US\$)	1996 (US\$)
AFGHANISTAN	122,575		17,459	37,290	40,255	56,695	40,765	41,570	41,555	122,575	AFGHANISTAN	
ANTIGUA AND BARBUDA	256,724	41,570			41,070				41,570	215,154	ANTIGUA-ET-BARBUDA	
ARGENTINA	1,436,867	1,213,500							223,367	215,154	ARGENTINA	
AUSTRIA	1,976,320	317,185		178,400	535,910	515,710			41,570	223,367	AUSTRIA	
AZERBAIDZHAN	5,177,995			95,940	880,650	880,650			468,740	3,168,270	AZERBAIDZHAN	
BAHAMA	3,648,035								1,158,595	1,158,595	BAHAMA	
BARBADOS	520,935	1,909,440									BARBADOS	
BELGIUM	80,685	80,685									BELGIUM	
BOLIVIA	6,614,960	3,507,490									BOLIVIA	
BULGARIA	652,335	329,714							22,155	329,714	BULGARIA	
BURKINA FASO	117,960	89,674									BURKINA FASO	
BURUNDI	107,454	43,709									BURUNDI	
CAMBODIA	41,945	41,945									CAMBODIA	
CANADA	41,570	41,570									CANADA	
CAPE VERDE	41,060	40,521									CAPE-VERDE	
CENTRAL AFRICAN REPUBLIC	114,006	17,540									CENTRAFRICAINE	
CHILE	255,964	65,565		8,194	15,806	34,495			41,570	98,446	CHILE	
CHINA	300,000	300,000									CHINA	
COMOROS	366,023	366,023		37,290	41,070	41,070			41,570	366,023	COMOROS	
CONGO	468,670	468,670			61,030	34,495			216,670	468,670	CONGO	
COTE D'IVOIRE	13,608	13,608									COTE D'IVOIRE	
CROATIA	514,850	514,850									CROATIE	
DJIBOUTI	52,222	52,222			9,887				41,570	52,222	DJIBOUTI	
DOMINICAN REPUBLIC	824,485	75,705		111,865	82,140	73,385			82,140	750,730	DOMINICAINE	
ECUADOR	528,941	154,588		266,460	266,460						ECUATEUR	
EQUATORIAL GUINEA	297,139	297,139		68,589	68,589	34,495			41,570	297,139	GUINEE EQUATORIALE	
ESTONIA	368,137	368,137									ESTONIE	
GABON	196,059	84,599									GABON	
GAMBIA	69,095	69,095									GAMBIE	
GEORGIA	3,822,740	3,822,740		285,110	843,950	843,950			480,740	3,822,740	GEORGIE	
GHANA	186,419	186,419									GHANA	
GUINEA	72,060	72,060									GUINEE	
GUINEA-BISSAU	195,519	195,519		33,114	36,495	36,495			41,570	195,519	GUINEE-BISSAU	
HAITI	102,665	102,665									HAITI	
HONDURAS	4,479	4,479									HONDURAS	
IRAN (ISLAMIC REPUBLIC OF)	3,572,261	2,652,978		447,465	477,015	477,015			553,910	1,119,283	IRAN (REPUBLIQUE ISLAMIQUE D')	
IRAQ	3,824,197	3,824,197		882,182	882,182				577,040	3,824,197	IRAQ	
ITALY	2,236,237	2,236,237									ITALIE	
JAMAICA	4,311,474	10,574									JAMAIQUE	
KAZAKHSTAN	10,674	10,674									KAZAKHSTAN	
KIRGHIZSTAN	4,244,420	680,213		71,140	1,396,375	231,061			803,610	3,927,631	KIRGHIZSTAN	
KUWAIT	536,875	536,875		8,450	244,220	220,150			128,670	912,610	KUWAIT	
LAOS	1,955,153	1,955,153		8,450	533,910	533,910			536,875	1,925,055	LAOS	
LIBERIA	314,567	314,567		37,290	41,070	36,495			41,570	314,567	LIBERIA	
LIBYAN ARAB JAMAHIRIYA	1,956,801	1,013,458		85,817	113,748	36,495			829,575	943,543	JAMAHIRIYA ARABE LIBYENNE	
LITHUANIA	1,222,920	540,070							340,070	682,850	LITUANIE	
LITHUANIAN ARAB JAMAHIRIYA	66,450	66,450									LITHUANIAN ARAB JAMAHIRIYA	
MADAGASCAR	67,839	67,839									MADAGASCAR	
MALI	126,150	126,150									MALI	
MARSHALL ISLANDS	40,830	40,830									MARSHALL ISLANDS	
HAUTI	1,269,403	1,269,403			2,685	2,685			41,570	85,320	HAUTI	
MEXICO	41,570	41,570									MEXIQUE	
MICRONESIA (FEDERATED STATES OF)	41,060	41,060									MICRONESIE (ETATS FEDERES DE)	
NICARAGUA	159,946	159,946									NICARAGUA	
NIGER	41,070	41,070									NIGER	

5. CONTRIBUTIONS FOR YEAR 1998 RECEIVED IN ADVANCE

5. CONTRIBUTIONS POUR L'ANNEE 1998 RECUES EN AVANCE

Members and Associate Members	Assessments Sommes fixées (US\$)	Cash receipts and credits given Encaissements et crédits bonifiés (US\$)	Balances due Sommes restant à payer (US\$)	Membres et Membres associés
ANGOLA	41,790	18,430	23,360	ANGOLA
BANGLADESH	40,820	1,540	39,280	BANGLADESH
BHUTAN	40,855	40,855	-	BHOUTAN
CANADA	12,483,795	12,483,795	-	CANADA
COLOMBIA	407,405	5,323	402,082	COLOMBIE
COOK ISLANDS	41,345	510	40,835	ILES COOK
COSTA RICA	41,530	41,530	-	COSTA RICA
DEMOCRATIC PEOPLE'S REP. OF KOREA	204,070	153,943	50,127	REP. POPULAIRE DEM. DE COREE
EL SALVADOR	41,470	510	40,960	EL SALVADOR
FINLAND	2,494,615	24,125	2,470,490	FINLANDE
FRANCE	27,027,625	328,120	26,699,505	FRANCE
INDONESIA	570,305	6,680	563,625	INDONESIE
JAMAICA	41,400	574	40,826	JAMAIQUE
KIRIBATI	40,890	40,890	-	KIRIBATI
KUWAIT	773,260	12,330	760,930	KOUEIT
MALTA	40,835	510	40,325	MALTE
MAURITIUS	40,810	40,810	-	MAURICE
MONACO	40,860	510	40,350	MONACO
NEW ZEALAND	938,490	938,490	-	NOUVELLE-ZELANDE
PAKISTAN	249,975	10,201	239,774	PAKISTAN
PHILIPPINES	245,255	450	244,805	PHILIPPINES
RHANDA	41,860	41,570	290	RHANDA
SAINT LUCIA	40,810	510	40,300	SAINTE-LUCIE
SAMOA	40,945	37,543	3,402	SAMOA
SENEGAL	41,345	2,713	38,632	SENEGAL
SLOVAKIA	324,630	324,630	-	SLOVAQUIE
SOUTH AFRICA	1,259,630	1,244,227	15,403	AFRIQUE DU SUD
SWEDEN	4,944,560	4,944,560	-	SUEDE
THE FORMER YUGOSLAV REP OF MACEDONIA	40,940	29,306	11,634	EX-REP. YUGOSLAVE DE MACEDOINE
TONGA	40,815	40,815	-	TONGA
TUNISIA	123,530	8,305	115,225	TUNISIE
Total in respect of above Members	52,746,465	20,824,305	31,922,160	Total concernant les Membres ci-dessus