



## تنفيذ القرارات والمقررات الاجرائية

### برنامج المنح الدراسية وسياساتها

#### مقدمة

١- يستند هذا العرض الاحصائي على المعلومات التي قدمتها المكاتب الاقليمية بصورة مباشرة لهذا الغرض. واقتضت الضرورة اللجوء الى مصادر أخرى لاجراء بعض التحليلات؛ وخصوصا فيما يتعلق بالتقارير بشأن المنح الدراسية التي قدمها المكتب الاقليمي لأفريقيا، الذي لم تتح له الفرصة، لسوء الحظ، للحصول على جميع بياناته المتصلة بذلك.

#### الملاحظات العامة

٢- يبدو أن الاتجاه الانحداري في مجموع عدد المنح بين عامي ١٩٩٠ و ١٩٩٥ قد استمر في عام ١٩٩٦ (الشكل ١). وانخفضت التكاليف (الجدول ١) أيضا، حيث لا يتضح التأثير الفعلي لذلك بجلاء الا اذا أخذت زياد نفقات التعليم في كافة أرجاء العالم بعين الاعتبار. وقد تأثرت المنح والنفقات أكثر ما تأثرت بهذا الاتجاه التنازلي العام في كل من الاقليمين الأمريكي والأوروبي (الشكل ٢ والجدول ١)؛ فهذان الاقليمان يتعاملان مع عدد كبير من المنح المقدمة من أقاليم أخرى. حيث لا يشكل حاملو المنح الأوروبيون مثلا سوى ١٠٪ من مجموع حاملي المنح الذين يتلقون تعليمهم في أوروبا.

الجدول ١: النفقات حسب اقليم المنشأ ١٩٩٠-١٩٩٦  
(بآلاف الدولارات الأمريكية)

المجموع حسب المدة	الاقليم						فترة السنتين/السنة
	غرب المحيط الهادي	شرق المتوسط	الأوروري	جنوب شرق آسيا	الأمريكي	الأفريقي	
٤٦٠٤٥	١٠١٣٨	*٦٣٧٤	٨٣٢	١٢٢٣٢	٤٧٤١	*١١٧٢٨	١٩٩١-١٩٩٠
٤٦٦٤٩	٨٠٥٧	٦٢٥٩	١٢٥٨	١٣٧٠٧	٣٦١٣	*١٣٧٥٥	١٩٩٣-١٩٩٢
٤٥١٧٠	١٠٢٩٤	٦٣٧٠	٤٢٦	١٥٣٧٨	٢٧٠٠	١٠٠٠٢	١٩٩٥-١٩٩٤
١٩٩٦٩	٤٥٧٤	٢٦١٠	١٤٤	٣٣٨٥	١٠١٧	٨٢٣٩	١٩٩٦
١٥٧٨٣٣	٣٣٠٦٣	٢١٦١٣	٢٦٦٠	٤٤٧٠٢	١٢٠٧١	٤٣٧٢٤	المجموع حسب الاقليم
١٠٠,٠	٢١,٠	١٣,٧	١,٧	٢٨,٣	٧,٦	٢٧,٧	النسبة المئوية من المجموع العام

\* مبلغ تقديري.

٣- أما التوزيع الجغرافي للمنح الدراسية المقدمة المبينة في الشكل ٢ فترد تفاصيلها في الجدول ٢، الذي يبين أهم ثلاثة من بلدان المنشأ ("البلدان التي ترسل حاملي المنح") في كل اقليم.

الجدول ٢: المنح المقدمة حسب أهم بلدان المنشأ ١٩٩٠-١٩٩٦

الاقليم						البلد
غرب المحيط الهادي	شرق المتوسط	الأوروبي	جنوب شرق آسيا	الأمريكي	الأفريقي	
			١٠١٨			الهند
			٧٧٤			نيبال
			٧٢٥			سري لانكا
	٦٨٥					مصر
٥٧٦						الصين
٤٩٧						فيت نام
				٤٥٦		جامايكا
	٤٥٠					جمهورية ايران الاسلامية
	٣٧٤					الجمهورية العربية السورية
٢٤٤						ماليزيا
				٢٢٢		شيلي
				١٨٨		نيكاراغوا
		١٢٣				ألبانيا
					٨٣	النيجر
					٨١	جمهورية الكونغو الديمقراطية
		٥٠				تركيا
					٤٧	توغو
		٣١				مالطة
١٣١٧	١٥٠٩	٢٠٤	٢٥١٧	٨٦٦	٢١١	
٦٦٢٤						المجموع العام

٤- يبين الجدول ٣ البلدان العشرة الرئيسية التي يدرس فيها حاملو المنح، حيث يتضح أن اقليم جنوب شرق آسيا هو المضيف الرئيسي لحاملي منح المنظمة. وتجدر الإشارة الى أنه منذ عام ١٩٩٢ تدنت حصة البلدان المضيفة الرئيسية (في المملكة المتحدة) أو بقيت على حالها (كما هو الحال بالنسبة للولايات المتحدة الأمريكية وتايلند والهند).

الجدول ٣: المنح الدراسية بحسب أهم بلدان الدراسة ١٩٩٢-١٩٩٦\*  
(كنسبة مئوية من المجموع العام)

ملاحظات	الاقليم						البلد
	المجموع- أهم البلدان العشرة	غرب المحيط الهادي	شرق المتوسط	الأوروبي	جنوب شرق آسيا	الأمريكي	
لا توجد بلدان في أفريقيا ممثلة في عداد أهم البلدان العشرة المضيفة لحاملي منح المنظمة. وأهم البلدان الثلاثة في أفريقيا هي بنن (٨٧ حامل منحة) وكينيا (٧٤) والسنغال (٦٥)، حيث يبلغ مجموعها ١,٨٪ من جميع المنح الدراسية.						١٠,٠	١- الولايات المتحدة الأمريكية
					١٠,٠		٢- تايلند
					٨,٥		٣- الهند
				٧,٥			٤- المملكة المتحدة
			٦,٢				٥- مصر
		٤,٧			٥,٢		٦- اندونيسيا
						٣,٤	٧- أستراليا
				٢,٧			٨- جامايكا
			٢,٦				٩- فرنسا
							١٠- الفلبين
	٦٠,٨	٧,٣	٦,٢	١٠,٢	٢٣,٧	١٣,٤	الحصة الاقليمية لأهم البلدان العشرة
	١٠٠,٠			٣٩,٢			سائر البلدان الأخرى (١٢١ بلدا)

\* المصدر: قاعدة البيانات العالمية.  
لا تتوفر أية بيانات للسنوات السابقة لعام ١٩٩٢.  
جميع الأرقام تشمل المنح الدراسية ما بين الأقاليم.

### سمات برامج التدريب

٥- من الواضح أن أكثر مواضيع برامج التدريب التي يدرسها حاملو المنح شيوعا هو علوم الصحة العامة، تتبعه الدراسات العليا في عدد من الاختصاصات، بما فيها الدراسات السريرية (الجدول ٤). وحدثت أهم الزيادات في الفترة ١٩٩٦-١٩٩٤ في مجال دراسة التمريض والقبالة ما بعد الأساسية وعلوم الصحة العامة. وترتفع نسبة الجولات الدراسية، أي الدراسة في مراكز متعددة لفترة شهر أو أقل ارتفاعا خاصا في أوساط حاملي المنح من الاقليم الأوروبي واقليم غرب المحيط الهادي (الشكل ٣).

الجدول ٤ : المنح حسب مجالات الدراسة ١٩٩٤-١٩٩٦\*  
(حسب النسب المئوية للمجاميع الاقليمية)

المجموع	الاقليم						مجال الدراسة
	غرب المحيط الهادي	شرق المتوسط	الأوروبي	جنوب شرق آسيا	الأمريكي	الأفريقي	
٣,٦	٦,٩	-	-	٢,٩	٠,٢	١٣,١	دراسات جامعية
٢١,٥	١٨,٣	٢٣,٦	١٠,٨	٢٨,٧	١١,٤	١٣,٢	دراسات عليا
٥,٨	١٠,٢	٣,٤	١,٩	٣,٦	٩,٨	٥,٧	تمريض وقبالة ما بعد الأساسية
٤٤,٢	٣٨,٥	٤٥,٧	٧٥,٥	٣٩,٢	٥٨,٤	٤٥,٤	علوم الصحة العامة
٨,٣	٥,٠	٩,٨	١١,٨	٩,٢	١٠,٦	٥,٦	علوم التشخيص والمختبرات
٨,٦	٦,٢	١١,١	-	٩,١	٥,١	١٠,٩	التعليم والاتصالات والبحوث
٦,٧	٨,٤	٦,٤	-	٧,٣	٤,٥	٦,١	العلوم البيئية
١,٣	٦,٥	-	-	-	-	-	غيرها/غير محددة
١٠٠,٠	١٠٠,٠	١٠٠,٠	١٠٠,٠	١٠٠,٠	١٠٠,٠	١٠٠,٠	

\* لا تتوفر بيانات مماثلة عن السنوات السابقة بسبب تغيير تصنيف مجالات الدراسة.

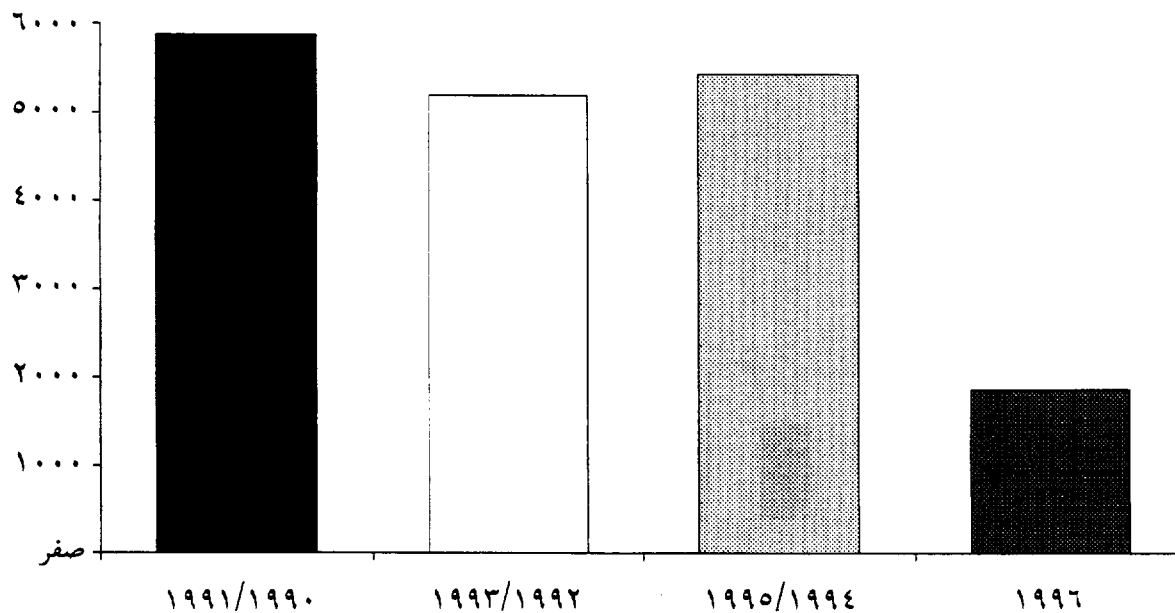
٦- وقد انخفضت الفترة الاجمالية للدراسة على نحو مطرد في السنوات الأخيرة، حيث أصبحت تشكل البرامج التي تدوم أقل من ثلاثة أشهر قرابة ٦٠٪ وتلك التي تزيد عن ١٢ شهرا لا تكاد تصل الى ١٠٪ من مجموع المنح (الشكل ٤). والاستثناء هنا هو البرامج التي يقدمها الاقليم الأفريقي حيث تطول فترة دراسة أكثر من ثلث حاملي المنح الى أكثر من سنة.

### الملامح الشخصية لحاملي المنح

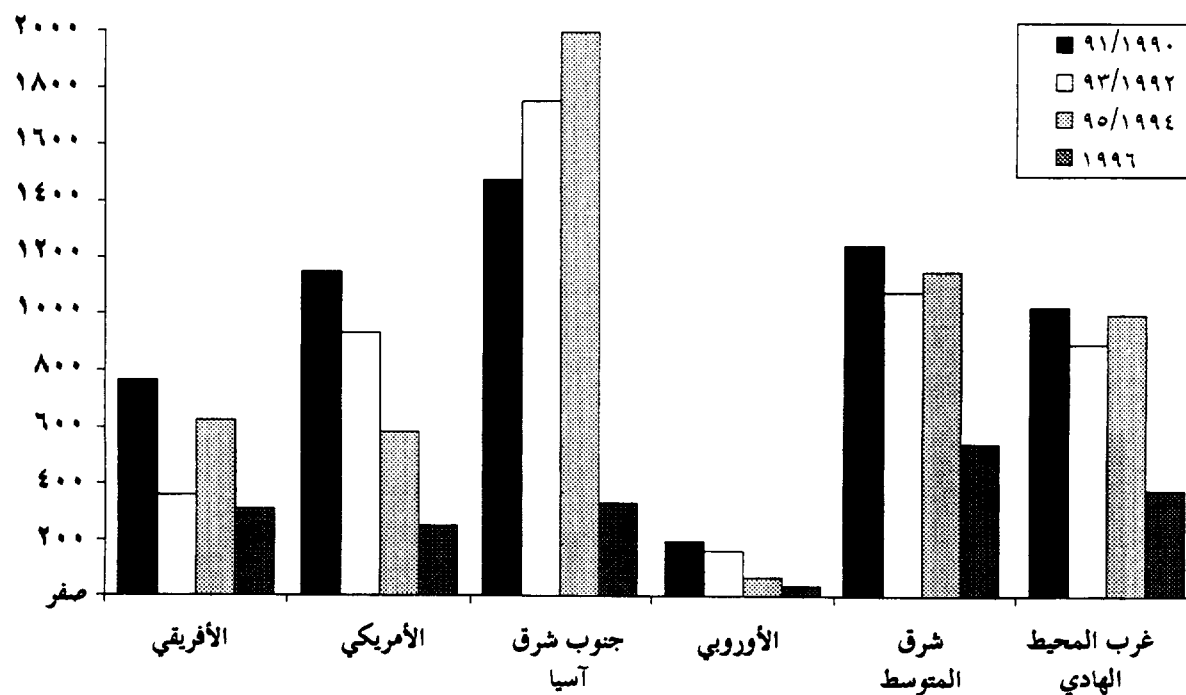
٧- يظهر توزيع المنح الدراسية حسب الجنس نسبا مئوية مرتفعة بصورة مطردة من حاملات المنح في الاقليمين الأمريكي والأوروبي (الشكل ٥)، اذ يتراوح المتوسط الاجمالي عند نسبة ٣٦٪. أما التوزيع حسب العمر فتبلغ أعمار الغالبية الساحقة من حاملي المنح ما بين ٣١ و ٥٠ عاما، وتنحصر أدنى نسبة من هذه المجموعة العمرية في جنوب شرق آسيا (٦٧,٧٪) وأعلى نسبة في أوساط حاملي المنح من أفريقيا (٨٣,٣٪) (الشكل ٦).

٨- ويتضح من تفاصيل الخلفية المهنية لحاملي المنح أن الأطباء يشكلون أكبر نسبة، حيث يصلون الى ٤٠٪ تقريبا، وتبعهن في ذلك الممرضات والقابلات، اللاتي تقارب نسبتهن الاجمالية ١٠٪ (الشكل ٧). بيد أنه ثمة اتجاهاتنازليا في المنح الدراسية المقدمة للمجموعات المهنية الرئيسية، بما فيها الأطباء والممرضات والقابلات والمهندسين الصحيين (الشكل ٨).

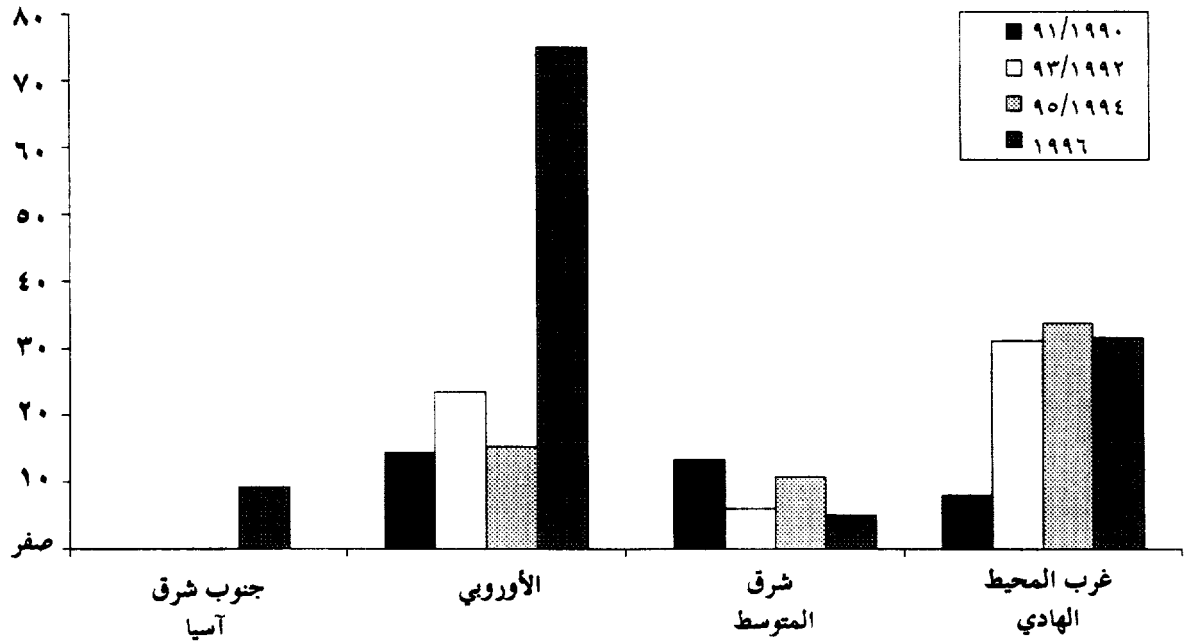
الشكل ١ - الاتجاه في مجال المنح الدراسية ١٩٩٠-١٩٩٦  
(جميع الأقاليم)



الشكل ٢: الاتجاه في مجال المنح الدراسية ١٩٩٠-١٩٩٦  
(حسب الأقاليم)

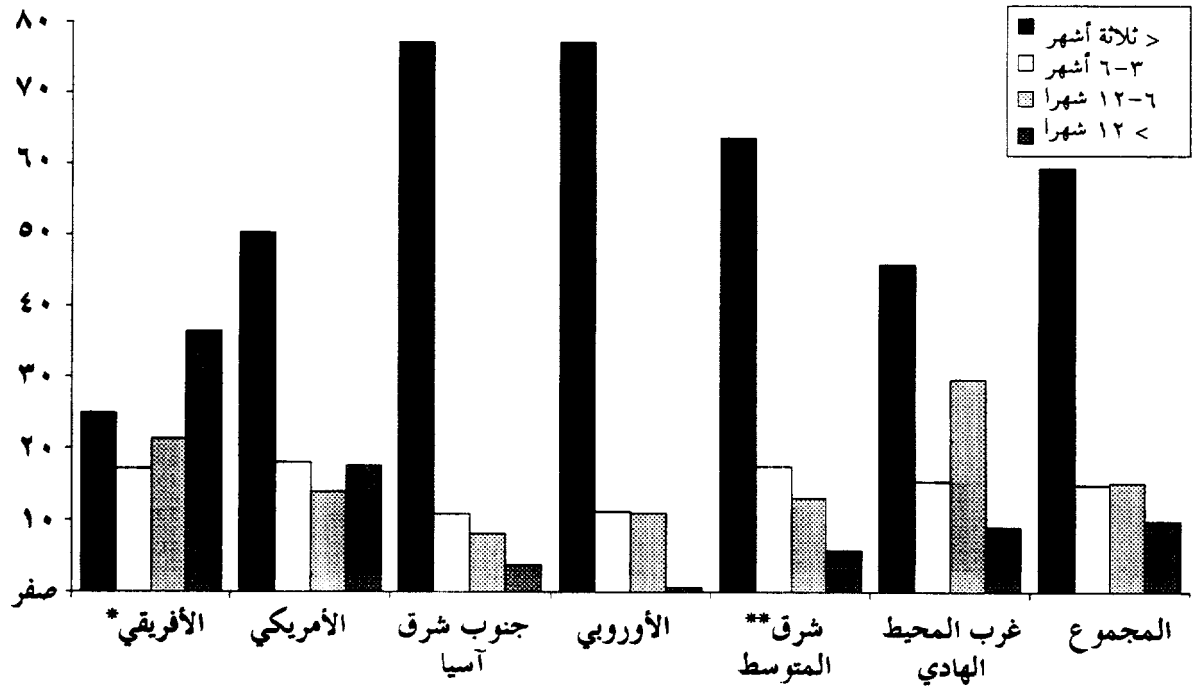


الشكل ٣ - نسبة الجولات الدراسية ١٩٩٠-١٩٩٦  
(كنسبة مئوية من المجاميع الإقليمية\*)



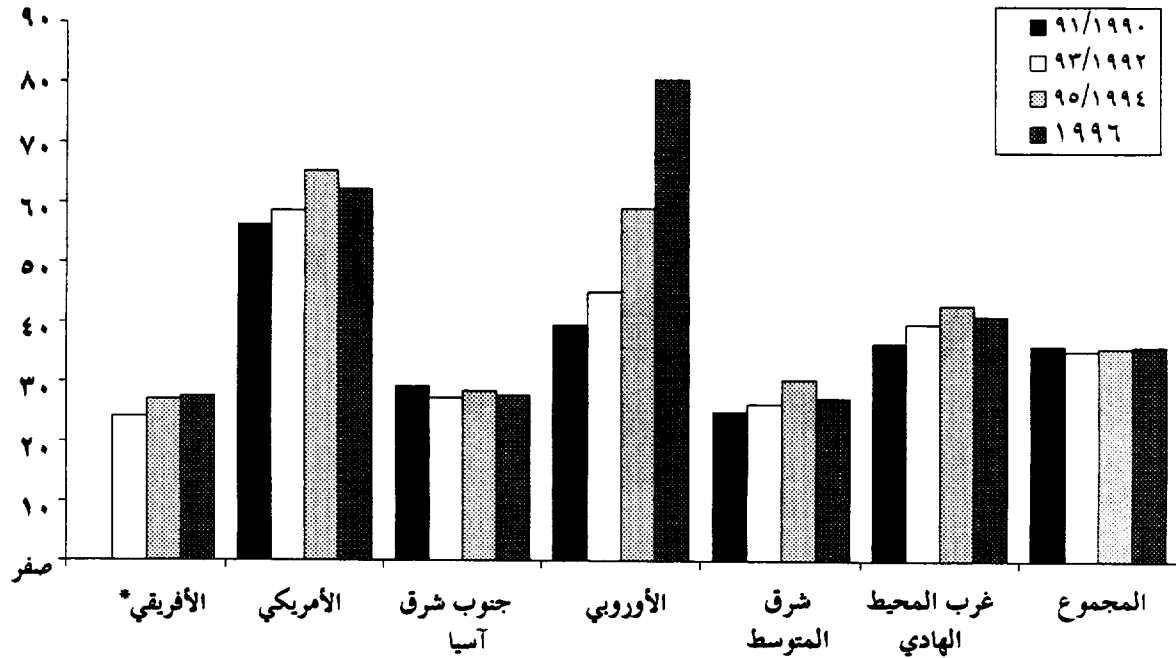
\* لا توجد بيانات عن الاقليمين الأفريقي والأمريكي.  
تتعلق بيانات اقليم جنوب شرق آسيا بعام ١٩٩٦ وحده، حيث انه لم تجر أية جولات دراسية نموذجية في السنوات السابقة لذلك.

الشكل ٤ - المنح الدراسية حسب المدة ١٩٩٠-١٩٩٦  
(كنسبة مئوية من المجموع حسب الاقليم)



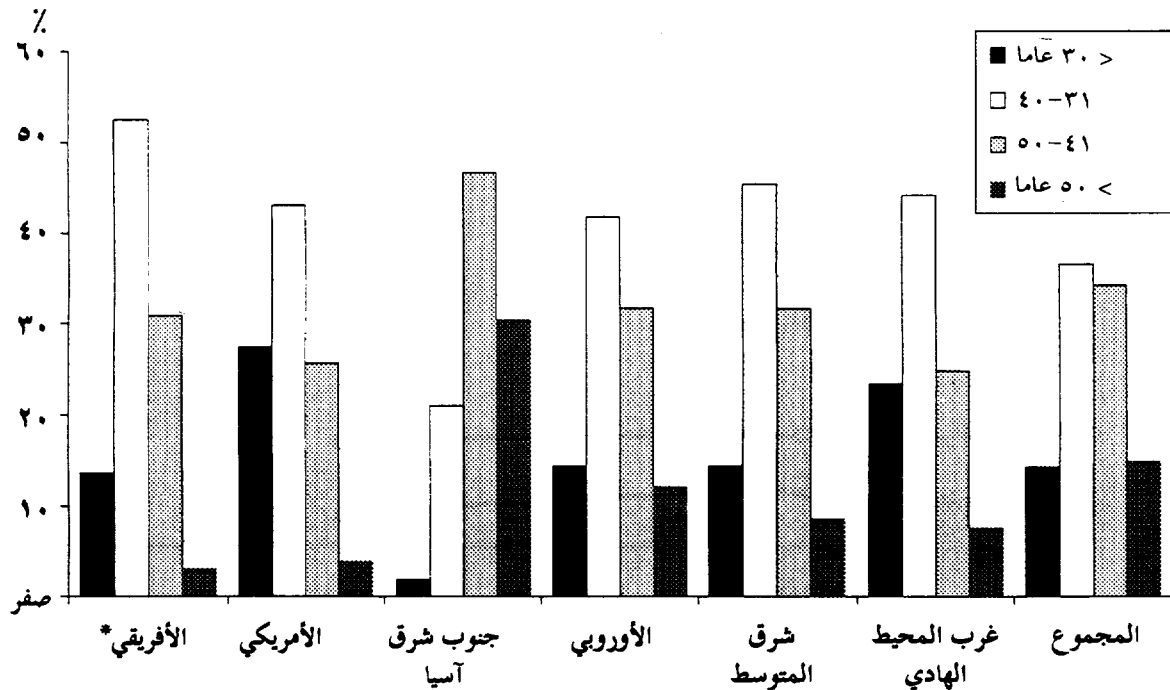
\* بيانات ١٩٩٦-١٩٩٢ فقط.  
\*\* الفارق في المدة: > شهرين و٦-٢ أشهر (بدلا من > ٣ أشهر و٦-٣ أشهر).

الشكل ٥ - المنح الدراسية حسب الجنس ١٩٩٠-١٩٩٦  
(حاملات المنح الدراسية كنسبة مئوية من المجاميع الإقليمية)



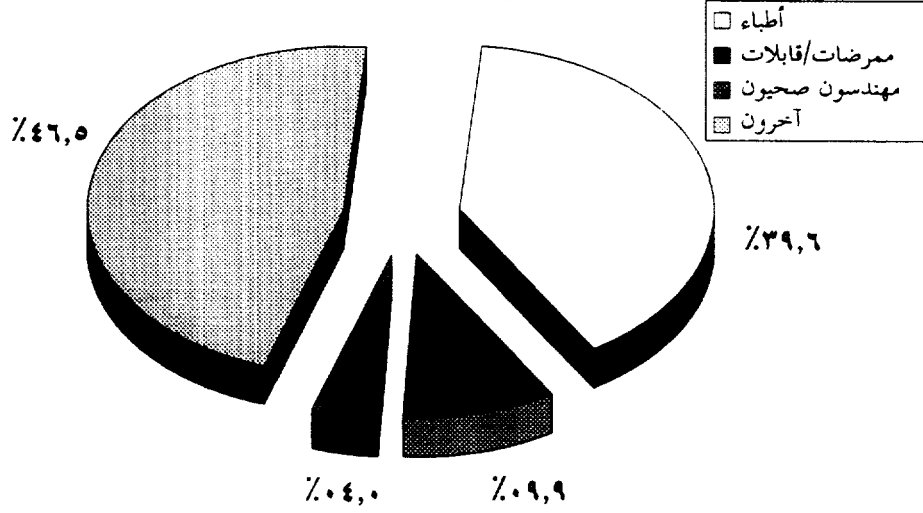
\* لا توجد بيانات عن الاقليم الأفريقي للفترة ١٩٩١/١٩٩٠. مصدر بيانات الفترة ١٩٩٢/١٩٩٣: قاعدة البيانات العالمية.

الشكل ٦ - المنح بحسب المجموعات العمرية للفترة ١٩٩٠-١٩٩٦  
(كنسبة مئوية من مجموع المنح حسب الاقليم)



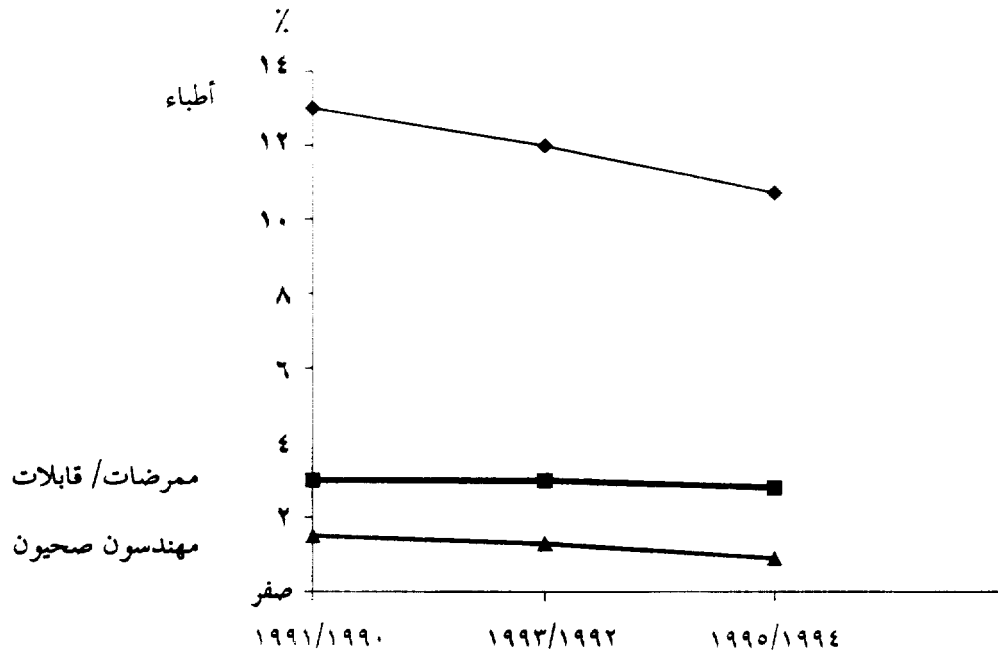
\* المصدر: قاعدة البيانات العالمية (بيانات عام ١٩٩٦ فقط).

الشكل ٧- المنح حسب الخلفية المهنية  
لحامليها ١٩٩٠-١٩٩٦  
(جميع الأقاليم\*)



\* لا توجد بيانات عن الاقليم الأفريقي.

الشكل ٨- الاتجاه في مجال المنح بالنسبة  
للمجموعات المهنية الرئيسية ١٩٩٠-١٩٩٥  
(جميع الأقاليم\*)



\* لا توجد بيانات عن الاقليم الأفريقي.