



حالة تحصيل الاشتراكات المقدرة

تقرير من المدير العام

يبين هذا التقرير حالة تحصيل الاشتراكات المقدرة بتاريخ ٣١ كانون الأول/ ديسمبر ١٩٩٧ الى جانب أرقام مقارنة للسنوات السابقة. وهو يؤكد على التأخر المتواصل في سداد الاشتراكات وعلى الأثر الناجم عن ذلك بالنسبة لبرنامج العمل والوضع المالي للمنظمة. ويرد في الفقرة ١٥ نص مشروع قرار يطرح على المجلس للنظر فيه.

مقدمة

١- في السنوات الماضية، أعرب المجلس التنفيذي مرارا وتكرارا عن قلقه ازاء الانخفاض الشديد المتواصل في معدل سداد الدول الأعضاء لاشتراكاتها. فقد أوصى المجلس في دورته التاسعة والتسعين، (كانون الثاني/ يناير ١٩٩٧) بأن تعتمد جمعية الصحة العالمية الخمسون قرارا يسترعي انتباه جميع الدول الأعضاء الى أهمية دفع اشتراكاتها كاملة في أبكر وقت ممكن في السنة التي تتعلق بها.١ واعتمدت جمعية الصحة هذا القرار في ١٢ أيار/ مايو ١٩٩٧. وقد أحاله المدير العام الى جميع الدول الأعضاء في ١٤ تموز/ يوليو ١٩٩٧، كمرفق بخطاب الاشعار المتعلق بالاشتراكات المقدرة المستحقة عن عام ١٩٩٨. وفي تشرين الأول/ أكتوبر ١٩٩٧، أحال المدير العام نص هذا القرار مرة أخرى الى جميع الدول الأعضاء التي لم تكن قد قامت حتى ذلك التاريخ بسداد اشتراكاتها كاملة عن عام ١٩٩٧ والسنوات السابقة. وعلاوة على ذلك، أرسلت تليكسات في شهري تشرين الثاني/ نوفمبر وكانون الأول/ ديسمبر ١٩٩٧ مشيرة الى الوضع المالي الحرج ومطالبة ببذل جهود مكثفة من أجل السداد في أقرب فرصة ممكنة قبل نهاية العام.

تحليل تاريخي لنمط سداد الاشتراكات

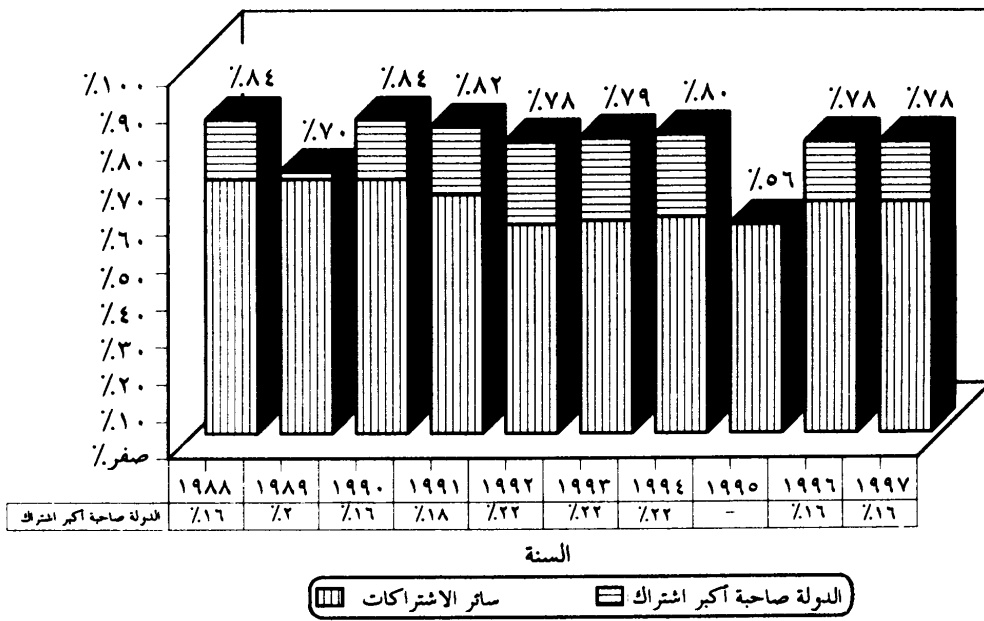
٢- يورد الشكل ١ أدناه بالنسب المئوية قائمة بمعدل التحصيل حتى نهاية العام للاشتراكات المقدرة للعام الجاري فيما يتعلق بميزانية العمل الفعلية على مدى الفترة الممتدة من عام ١٩٨٨ الى عام ١٩٩٧. وهو يوضح أيضا النسبة المئوية الفعلية لاجمالي اشتراكات الميزانية العادية التي تم تلقيها من الدولة صاحبة أكبر اشتراك عن كل سنة.

الشكل ١

معدل تحصيل الاشتراكات

النسبة المئوية للاشتراكات المحصلة في ٣١ كانون الأول/ ديسمبر

١٩٨٨ الى ١٩٩٧



٣- وبلغ معدل تحصيل الاشتراكات لعام ١٩٩٧، ٧٨٪ وهو مماثل للنسبة ذاتها لعام ١٩٩٦. ومع ذلك فقد بلغ مجموع الاشتراكات التي لم تسدد عن عام ١٩٩٧، ٨٧٧ ١١٠ ٩١ دولارا أمريكيا. وكانت الولايات المتحدة الأمريكية هي أكبر دولة مدينة فيما يتعلق باشتراكات عام ١٩٩٧ وذلك بمبلغ قدره ٥٤٩ ٧٦٤ ٣٩ دولارا أمريكيا. وبلغت الاشتراكات المستحقة عن عام ١٩٩٧ على مجموعة من الدول التي كانت تشكل فيما مضى جزءا من الاتحاد السوفيتي السابق ويوغوسلافيا السابقة مجتمعة ٥٧٨ ٢٢٤ ٢٨ دولارا أمريكيا. أما المبلغ المتبقي وقدره ٢٣ ١٢١ ٧٥٠ دولارا أمريكيا فكان مستحقا على دول أعضاء أخرى.

٤- ويورد الجدول التالي الذي يغطي أيضا الفترة ١٩٨٨ إلى ١٩٩٧، قائمة بعدد الدول الأعضاء التي كانت بحلول نهاية العام قد سددت بالكامل الاشتراكات المقدرة عليها في ميزانية العمل الفعلية، أو سددت جزءا منها أو لم تسدد أي شيء منها:

وضع مدفوعات الدول الأعضاء والدول الأعضاء المنتسبة فيما يتعلق باشتراكات السنة الجارية في ميزانية العمل الفعلية

عدد الدول الأعضاء التي دفعت اشتراكاتها بالكامل	عدد الدول الأعضاء التي دفعت جزءا من اشتراكاتها	عدد الدول الأعضاء التي لم تدفع شيئا من اشتراكاتها	مجموع عدد الدول الأعضاء والدول الأعضاء المنتسبة	
٩١	٢٩	٤٤	١٦٤	٣١ كانون الأول/ ديسمبر ١٩٨٨
٩٤	١٨	٥٢	١٦٤	٣١ كانون الأول/ ديسمبر ١٩٨٩
٩٣	٢٣	٤٦	١٦٢	٣١ كانون الأول/ ديسمبر ١٩٩٠
٩٠	٢٢	٥٠	١٦٢	٣١ كانون الأول/ ديسمبر ١٩٩١
٨٧	٢٧	٦٦	١٨٠	٣١ كانون الأول/ ديسمبر ١٩٩٢
٩٥	٢٠	٧١	١٨٦	٣١ كانون الأول/ ديسمبر ١٩٩٣
٩٩	١٦	٧٢	١٨٧	٣١ كانون الأول/ ديسمبر ١٩٩٤
٩٦	١٣	٧٨	١٨٧	٣١ كانون الأول/ ديسمبر ١٩٩٥
١٠٢	٢٧	٦٣	١٩٢	٣١ كانون الأول/ ديسمبر ١٩٩٦
١٠٥	٢٦	٦١	١٩٢	٣١ كانون الأول/ ديسمبر ١٩٩٧

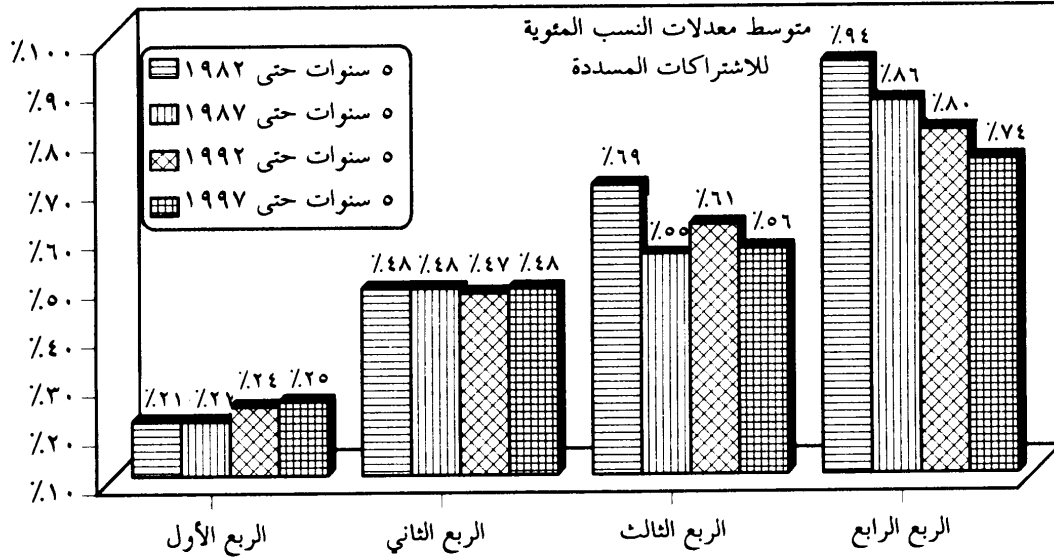
٥- ويوضح الجدول السابق أن نحو ثلث الدول الأعضاء والدول الأعضاء المنتسبة المقدرة عليها اشتراكات في ميزانية العمل الفعلية لعام ١٩٩٧ لم تسدد شيئا البتة من اشتراكاتها عن العام الجاري وذلك بعد عام من الموعد الذي أصبحت فيه الاشتراكات واجبة السداد بمقتضى القانون.

٦- ويبين الشكل ٢ أدناه متوسط معدلات تحصيل الاشتراكات التراكمية على أساس ربع سنوي لأربع فترات متتالية مدة كل منها ٥ سنوات على مدى العشرين سنة الماضية. وهذا يظهر بأن المنظمة تتلقى عادة بحلول منتصف السنة أقل بقليل من نصف الاشتراكات السنوية، لكن تحصيل الاشتراكات حتى الربع الرابع قد انخفض بشكل متساوق على مدى فترة العشرين عاما.

الشكل ٢

متوسط معدلات تحصيل الاشتراكات على فترة خمس سنوات
وذلك على أساس ربع سنوي

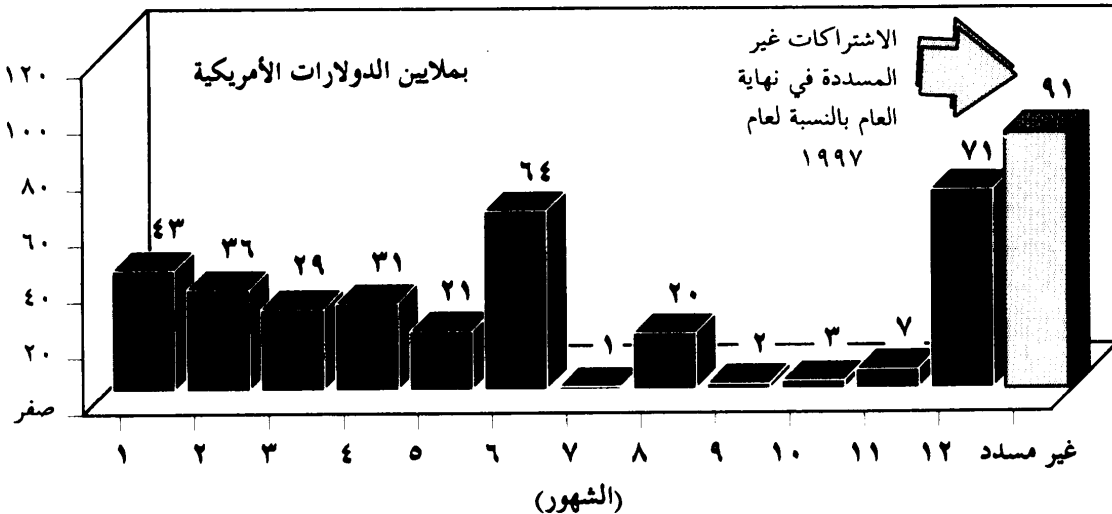
فترات الخمس سنوات المنتهية في ١٩٨٢ و ١٩٨٧ و ١٩٩٢ و ١٩٩٧



٧- ويبين الشكل ٣ أدناه المجاميع الشهرية لاشتراكات عام ١٩٩٧ التي تم تلقيها لميزانية العمل الفعلية خلال عام ١٩٩٧ والرصيد المستحق لاشتراكات ١٩٩٧ بنهاية العام.

الشكل ٣

المدفوعات الشهرية من اشتراكات عام ١٩٩٧ في الميزانية العادية
خلال العام والمبالغ غير المسددة في نهايته

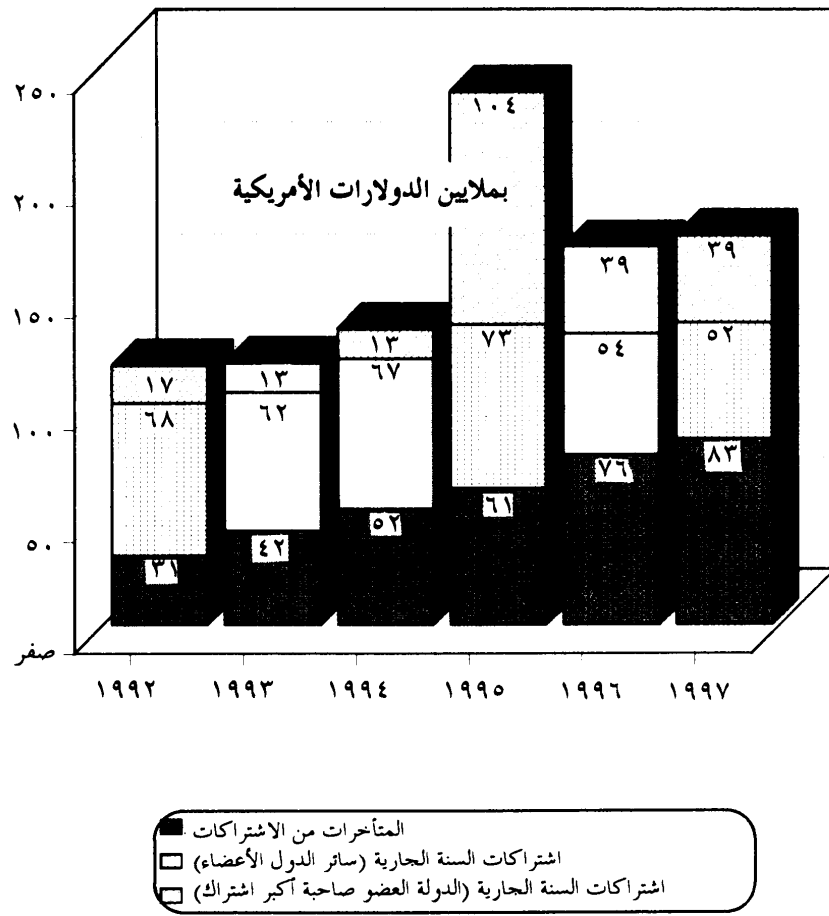


ملاحظة: يضم المبلغ المتعلق بشهر كانون الثاني/يناير ٢٩ مليون دولار أمريكي تم تسلمها مقدما

٨- ويبين الشكل ٤ أدناه اجمالي الاشتراكات غير المسددة بملايين الدولارات الأمريكية في نهاية كل من الأعوام ١٩٩٢ الى ١٩٩٧. وهو يبرز أيضا الاشتراكات المستحقة عن العام الجاري والتي لم تسددها بعد الدولة العضو صاحبة أكبر اشتراك.

الشكل ٤

الاشتراكات غير المسددة في نهاية العام



٩- وبالإضافة الى مبلغ ٩١ مليون دولار أمريكي الذي لم يسدد بعد فيما يتعلق بعام ١٩٩٧، هناك مبلغ آخر قدره حوالي ٨٣ مليون دولار أمريكي مستحق الدفع فيما يتعلق بالفترات المالية السابقة (بما في ذلك ٥٠ مليون دولار أمريكي عن سنتي ١٩٩٥ و ١٩٩٦ شاملة).

١٠- ويتعين على جميع الدول الأعضاء أن تسدد اشتراكاتها بحلول أول كانون الثاني/يناير من العام المستحق فيه سدادها وفقا للمادة ٥-٦ من اللائحة المالية. إلا أن الدول الأعضاء الـ ٢٥ التي تدفع أعلى الاشتراكات المقدرة في جدول اشتراكات المنظمة تساهم حاليا بما يقارب ٩٠٪ من الميزانية العادية للمنظمة وأن أية تأخيرات في سداد نصيبها تؤثر بالطبع على الأحوال المالية وبرنامج العمل للمنظمة تأثيرا يفوق بكثير تأثير تأخر بقية الدول الأعضاء في السداد.

١١- ويعد الملحق المرفق بهذه الوثيقة^١ بيانا يشير الى حالة تحصيل الاشتراكات السنوية والسلف المقدمة الى صندوق رأس المال العامل بتاريخ ٣١ كانون الأول/ ديسمبر ١٩٩٧. وتشير الصفحة ٧ من هذا الملحق الى أن تسع دول أعضاء قد سددت بالكامل اشتراكاتها عن عام ١٩٩٨ قبل موعد الاستحقاق المحدد، بينما سددت ٢٢ دولة عضوا أخرى مدفوعات جزئية من اشتراكاتها عن عام ١٩٩٨. ويعرب المدير العام عن عرفانه الخاص للدول الأعضاء الثلاث التي قامت على نحو منتظم، بسداد كامل اشتراكاتها قبل الموعد المحدد في كل عام من الأعوام الخمسة الأخيرة وهذه الدول هي كندا والسويد وتونغا وكذلك للدول الأعضاء الأربع التي قامت بذلك في أربعة من الأعوام الخمسة الأخيرة وهي بوتان وموريشيوس ونيوزيلندا وسانت لوسيا.

استنتاجات

١٢- كما ذكر أعلاه، فإن معدل تحصيل الاشتراكات لعام ١٩٩٧، بلغ ٧٨,٢٧٪. وقد انتهت سنة ١٩٩٧ بنقص في سداد الاشتراكات يفوق ١٧٤ مليون دولار أمريكي. وكان المدير العام والمجلس التنفيذي وجمعية الصحة في السنوات الأخيرة قد لفتوا أنظار الدول الأعضاء الى أهمية تسديد الاشتراكات في الميزانية العادية في الوقت المناسب كي لا تتعرض برامج العمل المعتمدة للخطر بسبب نقص الموارد النقدية.

١٣- ويؤكد المدير العام مرة أخرى على أنه ليس هناك أي بديل عن المبادرة فورا الى سداد الاشتراكات من قبل الدول الأعضاء وذلك كوسيلة لارساء أساس مالي متين من أجل التنفيذ المنظم للبرامج التي اعتمدها جمعية الصحة. وينبغي للدول الأعضاء أن تفي بالتزاماتها القانونية بالكامل في حينها ودون شروط. وما زالت المحنة التي تمر بها المنظمة هي نفسها التي يمر بها العديد من مؤسسات منظومة الأمم المتحدة والأمم المتحدة ذاتها.

١٤- وبمقتضى مخطط الحوافز لتشجيع الدول الأعضاء على سداد اشتراكاتها المقطرة في الوقت المحدد، الذي اعتمده جمعية الصحة العالمية الحادية والأربعون في القرار ج ص ع ٤١-١٢ (١٩٨٨)، فإن الدول الأعضاء التي تسدد اشتراكاتها في وقت مبكر من العام تتلقى أرصدة كبيرة نسبيا من الفوائد التي تحققها المنظمة. بينما تتلقى الدول الأعضاء التي تدفع الاشتراكات في وقت لاحق أرصدة محدودة أو أنها لا تتلقى أي أرصدة على الإطلاق. ويأمل المدير العام أن يشجع ذلك الدول الأعضاء على اتخاذ أي خطوات ضرورية لضمان السداد المبكر للاشتراكات المقطرة في السنة الجارية من أجل السماح بتنفيذ ميزانية البرنامج بشكل منظم ومن أجل تحقيق أكبر فائدة من مخطط الحوافز.

الاجراء المطلوب من المجلس التنفيذي

١٥- بالنظر الى الظروف المذكورة أعلاه، قد يرغب المجلس في النظر في اعتماد القرار التالي:

المجلس التنفيذي،

بعد دراسة تقرير المدير العام عن حالة تحصيل الاشتراكات المقطرة؛

واذ يأخذ في اعتباره الصعوبات الحقيقية التي تواجهها بعض البلدان النامية والناجمة عن العوامل الاقتصادية الدولية غير المواتية الخارجة عن سيطرتها،

١- يعرب عن بالغ قلقه ازاء:

(١) مستوى الاشتراكات المستحقة على الدول الأعضاء الذي لا يزال مرتفعا؛

(٢) أثر مثل هذا التأخر على برنامج العمل الذي اعتمده جمعية الصحة؛

١ بالانكليزية والفرنسية فقط.

٢- يحث الدول الأعضاء المتأخرة في سداد اشتراكاتها على دفع المبالغ المستحقة قبل انعقاد جمعية الصحة العالمية الحادية والخمسين؛

٣- يوصي جمعية الصحة العالمية الحادية والخمسين باعتماد القرار التالي:

جمعية الصحة العالمية الحادية والخمسون،

اذ تلاحظ بقلق أنه في ٣١ كانون الأول/ ديسمبر ١٩٩٧:

(١) بلغ معدل التحصيل في عام ١٩٩٧ للاشتراكات المقدرة المستحقة عن السنة الجارية في ميزانية العمل الفعلية ٧٨,٢٧٪ مما يعني بقاء مبلغ غير مسدد بالنسبة لاشتراكات عام ١٩٩٧ قدره ٨٧٧ ١١٠ ٩١ دولاراً أمريكياً؛

(٢) لم تسدد سوى ١٠٥ من الدول الأعضاء اشتراكاتها المقدرة عن السنة الجارية في ميزانية العمل الفعلية بالكامل، في حين لم تسدد ٦١ دولة عضواً أي مدفوعات من اشتراكاتها؛

(٣) بلغ مجموع الاشتراكات غير المسددة لميزانية العمل الفعلية بالنسبة لسنة ١٩٩٧ والسنوات التي سبقتها أكثر من ١٧٤ مليون دولار أمريكي؛

١- تعرب عن بالغ القلق ازاء مستوى الاشتراكات المستحقة الذي لايزال مرتفعاً، والذي كان له أثر ضار على برنامج العمل والوضع المالي؛

٢- تسترعي انتباه جميع الدول الأعضاء الى أحكام المادة ٥-٦ من اللائحة المالية التي تنص على أن أقساط الاشتراكات تعتبر مستحقة وواجبة السداد بالكامل بحلول اليوم الأول من السنة المتعلقة بها والى أهمية سداد الاشتراكات في أبكر وقت ممكن لتمكين المدير العام من تنفيذ ميزانية البرنامج بصورة منظمة؛

٣- تذكّر بأنه، نتيجة لاعتماد القرار ج ص ع ٤١-١٢ المتعلق بمخطط الحوافز لتشجيع الدول الأعضاء على سداد اشتراكاتها المقدرة في الوقت المحدد، فإن الدول الأعضاء التي تسدد اشتراكاتها في أوائل العام الذي تستحق فيه سوف يجري تخفيض الاشتراكات التي ينبغي أن تدفعها لميزانية البرنامج عن الفترة التالية تخفيضاً ملحوظاً، في حين أن الدول الأعضاء التي تتأخر في السداد سترى أن الاشتراكات التي ينبغي أن تدفعها لميزانية البرنامج عن الفترة التالية ستخفّض بشكل طفيف فقط أو أنها لن تخفّض البتة؛

٤- تحث الدول الأعضاء التي درجت بانتظام على التأخر في سداد اشتراكاتها على أن تتخذ بأسرع ما يمكن جميع الخطوات اللازمة لتأمين السداد السريع والمنتظم؛

٥- تطلب الى المدير العام أن يتولى، أخذاً في اعتباره التطورات التي تحدث في سائر مؤسسات منظومة الأمم المتحدة، استعراض كل التدابير الإضافية التي قد تكون مناسبة للظروف التي تمر بها المنظمة، وذلك بغية ضمان أساس مالي متين لبرنامج العمل، وأن يقدم تقريراً عن هذه المسألة الى المجلس التنفيذي في دورته الثالثة بعد المائة وجمعية الصحة العالمية الثانية والخمسين؛

٦- تطلب الى المدير العام أن يسترعي انتباه جميع الدول الأعضاء الى هذا القرار.



STATEMENT SHOWING THE STATUS OF COLLECTION OF ANNUAL
REGULAR BUDGET CONTRIBUTIONS AS AT 31 DECEMBER 1997

(Expressed in US dollars)

TABLEAUX INDIQUANT L'ETAT DU RECOUVREMENT DES CONTRIBUTIONS
ANNUELLES AU BUDGET REGULIER A LA DATE DU 31 DECEMBRE 1997

(En dollars des Etats-Unis)

1. SUMMARY

As of 31 December 1997, the rate of collection of annual contributions in respect of the regular budget is higher than in 1996. Out of a total amount of \$ 419 276 000, \$ 328 165 123 or 78.27% has been collected, as compared to 77.72% in 1996. Whereas 105 Members had paid their contributions in full and 26 Members in part, 61 Members had not yet paid any part of their assessment. Advance payments in respect of 1998 contributions are listed on page 7 of this statement.

1. RESUME

Au 31 décembre 1997, le taux de recouvrement des contributions annuelles au budget régulier est plus élevé qu'en 1996. Pour un total de \$ 419 276 000 mis en recouvrement les encaissements atteignent \$ 328 165 123 soit 78.27% contre 77.72% en 1996. Alors que 105 Membres ont versé leur contribution en totalité et 26 en partie, 61 Membres n'ont encore fait aucun versement. Les paiements en avance des contributions pour 1998 figurent en page 7 de ce rapport.

Payments may be made as follows:

Les sommes en cause peuvent être payées:

- (1) in US dollars to: or (2) in Swiss francs to:
en dollars des Etats-Unis à: ou en francs suisses à:

World Health Organization
Account No.1 ABA No.021080083
The Federal Reserve Bank of New York
33 Liberty Street
New York, N.Y. 10045
United States Of America

Organisation mondiale de la Santé
Compte No.44032-8-32
Banque Nationale Suisse
8022 Zurich
Suisse

or (3) partly in US dollars as in (1) above, and partly in Swiss francs
as in (2) above.

ou *en partie en dollars des Etats-Unis comme en (1) ci-dessus, et
en partie en francs suisses comme en (2) ci-dessus.*

**2. STATUS OF COLLECTION OF CONTRIBUTIONS IN RESPECT
OF THE 1997 ASSESSMENTS**

2. ETAT DU RECOUVREMENT DES CONTRIBUTIONS FIXEES POUR 1997

Members and Associate Members	Assessments Sommes fixées (US\$)	Cash receipts and credits given Encaissements et crédits bonifiés (US\$)	Balances due Sommes restant à payer (US\$)	Membres et Membres associés
I. Contributions in respect of the Effective Working Budget				I. Contributions relatives au Budget effectif
AFGHANISTAN	41,555	-	41,555	AFGHANISTAN
ALBANIA	41,355	41,355	-	ALBANIE
ALGERIA	654,015	654,015	-	ALGERIE
ANGOLA	41,570	41,570	-	ANGOLA
ANTIGUA AND BARBUDA	41,570	-	41,570	ANTIGUA-ET-BARBUDA
ARGENTINA	1,945,615	-	1,945,615	ARGENTINE
ARMENIA	216,390	-	216,390	ARMENIE
AUSTRALIA	5,981,020	5,981,020	-	AUSTRALIE
AUSTRIA	3,512,290	3,331,728	180,562	AUTRICHE
AZERBAIJAN	468,740	-	468,740	AZERBAIDJAN
BAHAMAS	-	82,170	-	BAHAMAS
BAHRAIN	-	81,440	-	BAHREIN
BANGLADESH	-	41,175	-	BANGLADESH
BARBADOS	-	41,240	-	BARBADE
BELARUS	1,158,595	-	1,158,595	BELARUS
BELGIUM	4,113,635	3,562,443	551,192	BELGIQUE
BELIZE	41,345	41,345	-	BELIZE
BENIN	41,355	36,937	4,418	BENIN
BHUTAN	41,185	41,185	-	BHOUTAN
BOLIVIA	41,255	510	40,745	BOLIVIE
BOSNIA AND HERZEGOVINA	46,355	-	46,355	BOSNIE-HERZEGOVINE
BOTSWANA	41,240	41,240	-	BOTSWANA
BRAZIL	6,614,980	-	6,614,980	BRESIL
BRUNEI DARUSSALAM	81,470	81,470	-	BRUNEI DARUSSALAM
BULGARIA	333,230	-	333,230	BULGARIE
BURKINA FASO	41,570	-	41,570	BURKINA FASO
BURUNDI	41,570	-	41,570	BURUNDI
CAMBODIA	41,570	-	41,570	CAMBODGE
CAMEROON	41,570	-	41,570	CAMEROUN
CANADA	12,591,740	12,591,740	-	CANADA
CAPE VERDE	41,570	-	41,570	CAP-VERT
CENTRAL AFRICAN REPUBLIC	41,570	-	41,570	REPUBLIQUE CENTRAFRICAINE
CHAD	41,570	-	41,570	TCHAD
CHILE	329,680	329,680	-	CHILI
CHINA	2,995,615	2,995,615	-	CHINE
COLOMBIA	407,685	407,685	-	COLOMBIE
COMOROS	41,570	-	41,570	COMORES
CONGO	216,570	-	216,570	CONGO
COOK ISLANDS	41,245	41,245	-	ILES COOK
COSTA RICA	41,570	41,570	-	COSTA RICA
COTE D'IVOIRE	41,570	41,570	-	COTE D'IVOIRE
CROATIA	371,040	371,040	-	CROATIE
CUBA	211,195	211,195	-	CUBA
CYPRUS	123,020	123,020	-	CHYPRE
CZECH REPUBLIC	1,016,660	1,016,660	-	REPUBLIQUE TCHEQUE
DEMOCRATIC PEOPLE'S REP. OF KOREA	204,375	204,375	-	REP. POPULAIRE DEM. DE COREE
DEMOCRATIC REPUBLIC OF THE CONGO	41,570	41,570	-	REPUBLIQUE DEMOCRATIQUE DU CONGO
DENMARK	2,917,685	2,917,685	-	DANEMARK
DJIBOUTI	41,570	-	41,570	DJIBOUTI
DOMINICA	41,560	-	41,560	DOMINIQUE
DOMINICAN REPUBLIC	41,570	-	41,570	REPUBLIQUE DOMINICAINE
ECUADOR	82,525	-	82,525	EQUATEUR
EGYPT	306,770	306,770	-	EGYPTE
EL SALVADOR	41,570	41,570	-	EL SALVADOR
EQUATORIAL GUINEA	41,570	-	41,570	GUINEE EQUATORIALE
ERITREA	41,570	41,570	-	ERYTHREE
ESTONIA	170,040	82,872	87,168	ESTONIE
ETHIOPIA	41,220	41,220	-	ETHIOPIE
FIJI	41,235	41,235	-	FIDJI
FINLAND	2,508,600	2,508,600	-	FINLANDE
FRANCE	27,516,605	27,516,605	-	FRANCE
GABON	41,570	-	41,570	GABON
GAMBIA	41,570	-	41,570	GAMBIE
GEORGIA	468,740	-	468,740	GEORGIE
GERMANY	36,733,745	36,733,745	-	ALLEMAGNE
GHANA	41,285	41,285	-	GHANA
GREECE	1,533,955	1,533,955	-	GRECE
GRENADA	41,570	-	41,570	GRENADE
GUATEMALA	82,525	1,356	81,169	GUATEMALA
GUINEA	41,570	-	41,570	GUINEE
GUINEA-BISSAU	41,570	-	41,570	GUINEE-BISSAU
GUYANA	41,385	41,236	149	GUYANA
HAITI	41,570	290	41,280	HAITI
HONDURAS	41,540	41,540	-	HONDURAS
HUNGARY	570,945	570,945	-	HONGRIE
ICELAND	122,595	122,595	-	ISLANDE
INDIA	1,248,975	1,248,975	-	INDE
INDONESIA	571,295	571,295	-	INDONESIE
IRAN (ISLAMIC REPUBLIC OF)	1,869,955	-	1,869,955	IRAN (REPUBLIQUE ISLAMIQUE D')
IRAQ	577,040	-	577,040	IRAQ
IRELAND	859,195	859,195	-	IRLANDE
ISRAEL	1,081,230	1,081,230	-	ISRAEL
ITALY	21,278,295	17,256,656	4,021,639	ITALIE
JAMAICA	41,435	41,435	-	JAMAIQUE
JAPAN	63,239,505	63,239,505	-	JAPON
JORDAN	41,420	41,420	-	JORDANIE
KAZAKSTAN	803,610	-	803,610	KAZAKSTAN
KENYA	41,570	14,338	27,232	KENYA
KIRIBATI	41,425	41,425	-	KIRIBATI
KUWAIT	773,920	773,920	-	KOWEIT
KYRGYZSTAN	128,670	-	128,670	KIRGHIZISTAN
LAO PEOPLE'S DEMOCRATIC REPUBLIC	45,235	45,235	-	REP. DEMOCRATIQUE POPULAIRE LAO
LATVIA	334,875	-	334,875	LETTONIE
LEBANON	41,370	1,210	40,160	LIBAN
LESOTHO	41,230	-	41,230	LESOTHO
LIBERIA	41,570	-	41,570	LIBERIA
LIBYAN ARAB JAMAHIRIYA	829,575	-	829,575	JAMAHIRIYA ARABE LIBYENNE
LITHUANIA	340,070	-	340,070	LITUANIE
LUXEMBOURG	286,365	286,365	-	LUXEMBOURG
MADAGASCAR	41,565	-	41,565	MADAGASCAR
MALAWI	41,520	41,520	-	MALAWI
MALAYSIA	573,055	573,055	-	MALAISIE

**2. STATUS OF COLLECTION OF CONTRIBUTIONS IN RESPECT
OF THE 1997 ASSESSMENTS (Concluded)**

2. ETAT DU RECOUVREMENT DES CONTRIBUTIONS FIXEES POUR 1997 (Fin)

Members and Associate Members	Assessments Sommes fixées (US\$)	Cash receipts and credits given Encaissements et crédits bonifiés (US\$)	Balances due Sommes restant à payer (US\$)	Membres et Membres associés
MALDIVES	41.235	41.235	-	MALDIVES
MALI	41.555	-	41.555	MALI
MALTA	41.205	41.205	-	MALTE
MARSHALL ISLANDS	41.550	41.550	-	ILES MARSHALL
MAURITANIA	41.565	-	41.565	MAURITANIE
MAURITIUS	41.185	41.185	-	MAURICE
MEXICO	3.206.160	2.299.108	907.052	MEXIQUE
MICRONESIA (FEDERATED STATES OF)	41.385	40.125	1.260	MICRONESIE (ETATS FEDERES DE)
MONACO	41.200	41.200	-	MONACO
MONGOLIA	41.225	41.225	-	MONGOLIE
MOROCCO	123.030	123.030	-	MAROC
MOZAMBIQUE	41.235	41.235	-	MOZAMBIQUE
MYANMAR	41.185	41.185	-	MYANMAR
NAMIBIA	41.240	41.240	-	NAMIBIE
NAURU	41.570	-	41.570	NAURU
NEPAL	41.375	41.375	-	NEPAL
NETHERLANDS	6.430.470	6.430.470	-	PAYS-BAS
NEW ZEALAND	959.485	-	-	NOUVELLE-ZELANDE
NICARAGUA	41.570	1.153	40.417	NICARAGUA
NIGER	41.570	-	41.570	NIGER
NIGERIA	463.545	-	463.545	NIGERIA
NIUE	41.565	41.565	-	NIQUE
NORWAY	2.269.375	2.269.375	-	NORVEGE
OMAN	163.745	163.745	-	OMAN
PAKISTAN	247.360	247.360	-	PAKISTAN
PALAU	41.570	41.570	-	PALAU
PANAMA	41.570	21.509	20.061	PANAMA
PAPUA NEW GUINEA	41.570	41.570	-	PAPOUASIE-NOUVELLE-GUINEE
PARAGUAY	40.930	40.930	-	PARAGUAY
PERU	247.360	-	247.360	PEROU
PHILIPPINES	246.270	246.270	-	PHILIPPINES
POLAND	1.354.790	1.220.074	134.716	POLOGNE
PORTUGAL	1.122.225	1.122.225	-	PORTUGAL
PUERTO RICO	41.355	-	41.355	PORTO RICO
QATAR	164.680	164.680	-	QATAR
REPUBLIC OF KOREA	3.325.550	3.325.550	-	REPUBLIQUE DE COREE
REPUBLIC OF MOLDOVA	340.070	-	340.070	REPUBLIQUE DE MOLDOVA
ROMANIA	618.185	-	618.185	ROUMANIE
RUSSIAN FEDERATION	17.822.965	-	17.822.965	FEDERATION DE RUSSIE
RWANDA	41.570	41.570	-	RWANDA
SAINT KITTS AND NEVIS	41.220	41.220	-	SAINT-KITTS-ET-NEVIS
SAINT LUCIA	41.175	41.175	-	SAINTE-LUCIE
SAINT VINCENT AND THE GRENADINES	41.405	-	41.405	SAINT-VINCENT-ET-GRENADINES
SAMOA	41.205	41.205	-	SAMOA
SAN MARINO	41.220	41.220	-	SAINT-MARIN
SAO TOME AND PRINCIPE	41.235	40.725	510	SAO TOME-ET-PRINCIPE
SAUDI ARABIA	2.901.330	2.901.330	-	ARABIE SAOUDITE
SENEGAL	41.570	41.570	-	SENEGAL
SEYCHELLES	41.570	41.570	-	SEYCHELLES
SIERRA LEONE	41.365	41.365	-	SIERRA LEONE
SINGAPORE	573.095	573.095	-	SINGAPOUR
SLOVAKIA	329.185	329.185	-	SLOVAQUIE
SLOVENIA	285.360	-	285.360	SLOVENIE
SOLOMON ISLANDS	41.540	-	41.540	ILES SALOMON
SOMALIA	41.570	-	41.570	SOMALIE
SOUTH AFRICA	1.302.950	1.302.950	-	AFRIQUE DU SUD
SPAIN	9.643.050	9.643.050	-	ESPAGNE
SRI LANKA	41.215	41.215	-	SRI LANKA
SUDAN	41.375	15.363	26.012	SOU DAN
SURINAME	41.570	41.570	-	SURINAME
SWAZILAND	41.305	41.305	-	SWAZILAND
SWEDEN	4.981.580	4.981.580	-	SUEDE
SWITZERLAND	4.903.335	4.903.335	-	SUISSE
SYRIAN ARAB REPUBLIC	204.845	204.845	-	REPUBLIQUE ARABE SYRIENNE
TAJIKISTAN	82.525	-	82.525	TADJIKISTAN
THAILAND	531.720	531.720	-	THAILANDE
THE FORMER YUGOSLAV REP OF MACEDONIA	41.530	41.530	-	EX-REP. YUGOSLAVE DE MACEDOINE
TOGO	41.570	33.837	7.733	TOGO
TOKELAU	41.530	13.500	28.030	TOKELAU
TONGA	41.185	41.185	-	TONGA
TRINIDAD AND TOBAGO	128.595	49.828	78.767	TRINITE-ET-TOBAGO
TUNISIA	123.155	123.155	-	TUNISIE
TURKEY	1.551.645	846.645	705.000	TURQUIE
TURKMENISTAN	128.670	-	128.670	TURKMENISTAN
TUVALU	41.445	41.445	-	TUVALU
UGANDA	41.760	7.850	33.910	UGANDA
UKRAINE	4.553.490	-	4.553.490	UKRAINE
UNITED ARAB EMIRATES	783.050	783.050	-	EMIRATS ARABES UNIS
UNITED KINGDOM	21.560.250	21.560.250	-	ROYAUME-UNI
UNITED REPUBLIC OF TANZANIA	41.790	39.683	2.107	REPUBLIQUE-UNIE DE TANZANIE
UNITED STATES OF AMERICA	107.389.300	67.624.751	39.764.549	ETATS-UNIS D'AMERIQUE
URUGUAY	164.845	-	164.845	URUGUAY
UZBEKISTAN	551.260	551.260	-	OUZBEKISTAN
VANUATU	41.250	-	41.250	VANUATU
VENEZUELA	1.354.635	10.001	1.344.634	VENEZUELA
VIET NAM	41.215	41.215	-	VIET NAM
YEMEN	51.570	-	51.570	YEMEN
YUGOSLAVIA	417.395	-	417.395	YUGOSLAVIE
ZAMBIA	41.340	-	41.340	ZAMBIE
ZIMBABWE	43.685	43.685	-	ZIMBABWE
Total	419.276.000	328.165.123 (78.27%)*	91.110.877	Total
II. Contribution of new member				II. Contribution du nouveau membre
ANDORRA	58.106	58.106	-	ANDORRE
Grand total	419.314.106	328.203.229	91.110.877	Total general

* of contributions - the comparable percentages for 1996 and 1995 are } 77.72% & 56.31%
des contributions - les pourcentages comparables pour 1996 et 1995 sont

3. OUTSTANDING CONTRIBUTIONS RELATING TO THE REGULAR BUDGETS OF YEARS PRIOR TO 1997 FOR WHICH THE WORLD HEALTH ASSEMBLY AUTHORIZED SPECIAL ARRANGEMENTS

3. CONTRIBUTIONS DUES AU TITRE DU BUDGET REGULIER D'EXERCICES ANTERIEURS A 1997 POUR LESQUELLES L'ASSEMBLEE MONDIALE DE LA SANTE A AUTORISE DES ARRANGEMENTS SPECIAUX

Members and Associate Members	Year in which instalments are payable Année au cours de laquelle les acomptes sont dus	Outstanding instalments payable in respect of consolidated arrears of contributions as of 1.1.1997 Acomptes restant à verser au titre des contributions arriérées consolidées au 1.1.1997 (US\$)	Payments received in 1997 Versements reçus en 1997 (US\$)	Balance of instalments payable Solde des acomptes à verser (US\$)	Membres et Membres associés
BOSNIA AND HERZEGOVINA arrangements in accordance with resolution WHA50.22	1997 1998/2001	107,200 428,795	- -	107,200 428,795	BOSNIE-HERZEGOVINE arrangements conformément à la résolution WHA50.22
Total		535,995	-	535,995	Total
BELARUS arrangements in accordance with resolution WHA45.23	1997 1998/2006	90,837 817,524	- -	90,837 817,524	BELARUS arrangements conformément à la résolution WHA45.23
Total		908,361	-	908,361	Total
CHAD arrangements in accordance with resolution WHA37.6	1990 1991 1992 1993 1994	11,177 11,177 11,177 11,177 11,177	11,177 11,177 - - -	- - 11,177 11,177 11,177	TCHAD arrangements conformément à la résolution WHA37.6
Total		55,885	22,354	33,531	Total
CUBA arrangements in accordance with resolution WHA50.30	1997 1998/2002	125,000 1,139,468	125,000 -	- 1,139,468	CUBA arrangements conformément à la résolution WHA50.30
Total		1,264,468	125,000	1,139,468	Total
DOMINICAN REPUBLIC arrangements in accordance with resolution WHA33.7	1986 1987 1988 1989	22,686 25,683 25,683 25,682	22,686 183 - -	- 25,500 25,683 25,682	REPUBLIQUE DOMINICAINE arrangements conformément à la résolution WHA33.7
Total		99,734	22,869	76,865	Total
ROMANIA arrangements in accordance with resolution WHA39.16	1995 1996	43,400 222,958	43,400 179,558	- 43,400	ROUMANIE arrangements conformément à la résolution WHA39.16
Total		266,358	222,958	43,400	Total
UKRAINE arrangements in accordance with resolution WHA45.23	1997 1998/2006	342,853 3,085,632	- -	342,853 3,085,632	UKRAINE arrangements conformément à la résolution WHA45.23
Total		3,428,485	-	3,428,485	Total
Grand total		6,559,286	393,181	6,166,105	Total général

4. OTHER OUTSTANDING CONTRIBUTIONS RELATING TO:
A) REGULAR BUDGETS OF YEARS PRIOR TO 1997, AND
B) UNBUDGETED ASSESSMENTS

4. AUTRES SOMMES DUES AU TITRE

A) DES CONTRIBUTIONS AU BUDGET REGULIER D'EXERCICES ANTERIEURS A 1997, ET
B) DES CONTRIBUTIONS NON INSCRITES AU BUDGET

Members and Associate Members	Unpaid arrears Arriéres impayés 1 Jan 1997 (US\$)	Cash receipts & credits given Recettes et crédits bonifiés (US\$)	Balances due - Sommes restant dues						Total (US\$)	Membres et Membres associés	
			1986-1990 (US\$)	1991 (US\$)	1992 (US\$)	1993 (US\$)	1994 (US\$)	1995 (US\$)			1996 (US\$)
AFGHANISTAN	122,575	41,570		17,459	37,290	36,695	40,255	40,765	41,555	122,575	AFGHANISTAN
ANTIGUA AND BARBUDA	256,724	1,213,360					41,070	41,070	41,570	215,782	ANTIGUA-ET-BARBUDA
ARGENTINA	1,436,867								233,547	233,547	ARGENTINE
ARMENIA	1,976,320	317,185			178,400	513,710	533,910	533,910	533,910	1,976,320	ARMENIE
AUSTRIA	317,195								648,740	648,740	AUTRICHE
AZERBAIJAN	3,168,270								1,158,595	3,168,270	AZERBAIDJAN
BEARUS	528,735	1,809,460							1,158,595	1,158,595	BEARUS
BELGIUM	80,885	3,307,690									BELGIQUE
BOLIVIA	6,654,335	3,307,690									BOLIVIE
BRAZIL	112,460	322,621									BRESIL
BURKINA FASO	107,434	28,286									BURKINA FASO
BURUNDI	107,434	41,570									BURUNDI
CAMBODIA	41,065	15									CAMBODGE
CANADA	69,850	51,570									CANADA
CAMEROON	69,850	535									CAMEROUN
CAPE VERDE	41,060	40,525									CAP-VERT
CENTRAL AFRICAN REPUBLIC	116,006	17,560									REPUBLIQUE CENTRAFRICAINE
CHAD	233,964	55,365									TCHAD
CHILE	300,000	300,000			8,194	36,695	15,806	41,070	41,570	366,023	CHILI
COMOROS	366,023										COMORES
CONGO	648,470				37,290	36,695	41,070	41,070	216,570	648,470	CONGO
COTE D'IVOIRE	13,498										COTE D'IVOIRE
CROATIA	514,850	13,498									CROATIE
DJIBOUTI	92,222	514,850									DJIBOUTI
DOMINICA	56,014	56,014									DOMINIQUE
DOMINICAN REPUBLIC	824,435	73,705			111,865	73,385	82,140	82,140	41,570	750,730	REPUBLIQUE DOMINICAINE
EQUADOR	328,941	134,588									EQUATEUR
EQUATORIAL GUINEA	297,139				37,290	36,695	41,070	41,070	41,570	297,139	GUINEE EQUATORIALE
ESTONIA	368,137	368,137									ESTONIE
GAMBIA	194,059	84,599									GAMBIE
GABON	69,095										GABON
GEORGIA	3,322,740	64,591			285,110	843,950	862,470	862,470	468,740	3,322,740	GEORGIE
GUATEMALA	96,419	183,285									GUATEMALA
GUINEA	72,060	31,264									GUINEE
GUINEA-BISSAU	193,519										GUINEE-BISSAU
HAITI	102,665	102,665									HAITI
HONDURAS	3,572,261	6,479									HONDURAS
IRAN (ISLAMIC REPUBLIC OF)	3,826,197	2,452,978			372,475	477,015	533,910	533,910	1,119,283	3,826,197	IRAN (REPUBLIQUE ISLAMIQUE D'I)
IRAQ	2,236,237				447,465						IRAQ
ITALY	4,511,640	2,236,237									ITALIE
JAMAICA	10,674	2,236,237									JAMAIQUE
KAZAKHSTAN	912,810	684,219									KAZAKHSTAN
KYRGYZSTAN	1,959,155				71,140	231,061	1,396,375	1,396,375	803,610	1,959,155	KIRGHIZISTAN
LATVIA	314,567	34,100			8,650	513,710	533,910	533,910	533,910	1,925,055	LETTONIE
LIBYAN ARAB JAMAHRIFA	1,956,801				37,290	36,695	41,070	41,070	41,570	314,567	LIBERIE
LITHUANIA	1,222,920	1,013,458									LITHUANIE
MADAGASCAR	66,450	540,070									MADAGASCAR
MAURITANIA	67,839	25,461									MAURITANIE
MEXICO	126,150	40,830									MEXIQUE
MICRONESIA (FEDERATED STATES OF)	1,269,375	1,269,375									MICRONESIE (ETATS FEDERES DE)
NAURU	41,060	41,060									NAURU
NICARAGUA	159,946										NICARAGUA
NIGER		41,060									NIGER

4. OTHER OUTSTANDING CONTRIBUTIONS RELATING TO:
 A) REGULAR BUDGETS OF YEARS PRIOR TO 1997, AND
 B) UNBUDGETED ASSESSMENTS (Concluded)

4. AUTRES SOMMES DUES AU TITRE

A) DES CONTRIBUTIONS AU BUDGET REGULIER D'EXERCICES ANTERIEURS A 1997, ET
 B) DES CONTRIBUTIONS NON INSCRITES AU BUDGET (Fin)

Members and Associate Members	Unpaid arrears Arriérés impayés 1 Jan 1997 (US\$)	Cash receipts & credits given Recettes et crédits bonifiés (US\$)	Balances due - Sommes restant dues								Membres et Membres associés											
			1991 (US\$)	1992 (US\$)	1993 (US\$)	1994 (US\$)	1995 (US\$)	1996 (US\$)	Total (US\$)													
			1986-1990 (US\$)																			
NIGERIA	440,492	640,492																				
PAKISTAN	25,013	25,013																				
PANAMA	49,741	49,741																				
PARAGUAY	11,064	11,064																				
PERU	597,157	144,740																				
POLAND	651,626	651,626																				
PORTO RICO	40,845	40,845																				
REPUBLIC OF MOLDOVA	2,150,079	50,000			547,909	616,050	616,050															
ROMANIA	618,185	618,185																				
RUSSIAN FEDERATION	32,637,205	15,500,000																				
RWANDA	98,647	98,647																				
SAINT VINCENT AND THE GRENADINES	23,242	15,528																				
SAUDI ARABIA	2,858,190	2,858,190																				
SOLOMON ISLANDS	82,100	82,100																				
SOMALIA	287,453	41,070	58,705	37,290	36,495	41,070	41,070	41,070														
SUDAN	81,345	81,345																				
SURINAME	41,060	41,060																				
TAJIKISTAN	714,525	64,974			156,324	205,350	205,350	205,350														
TOGO	136,745	136,745																				
TRINIDAD AND TOBAGO	141,350	141,350																				
TUNISIA	25,950	25,950																				
TURKEY	650,000	650,000																				
TURKMENISTAN	865,080	865,080		21,410	220,160	246,420	246,420	246,420														
UKRAINE	25,923,670	39,239,549			4,256,450	7,556,865	7,556,865	7,556,865														
UNITED STATES OF AMERICA	39,239,549	39,239,549																				
URUGUAY	389,477	159,850																				
UZBEKISTAN	559,432	559,432																				
VENEZUELA	5,161,956	5,161,956																				
YEMEN	124,662	61,070			478,022	574,980	574,980	574,980														
YUGOSLAVIA	4,475,147	4,475,147																				
Total A	166,167,777	85,288,100	1,498,824	2,785,398	9,705,407	14,709,493	15,822,238	15,822,238														
UKRAINE	1,519,535			1,519,535																		
Total B	1,519,535			1,519,535																		
Grand total	167,687,312	85,288,100	1,498,824	4,304,933	9,705,407	14,709,493	15,822,238	15,822,238														

5. CONTRIBUTIONS FOR YEAR 1998 RECEIVED IN ADVANCE

5. CONTRIBUTIONS POUR L'ANNEE 1998 RECUES EN AVANCE

Members and Associate Members	Assessments Sommes fixées (US\$)	Cash receipts and credits given Encassements et crédits bonifiés (US\$)	Balances due Sommes restant à payer (US\$)	Membres et Membres associés
ANGOLA	41,790	18,430	23,360	ANGOLA
BANGLADESH	40,820	1,540	39,280	BANGLADESH
BHUTAN	40,855	40,855	-	BHOUTAN
CANADA	12,483,795	12,483,795	-	CANADA
COLOMBIA	407,405	5,323	402,082	COLOMBIE
COOK ISLANDS	41,345	510	40,835	ILES COOK
COSTA RICA	41,530	41,530	-	COSTA RICA
DEMOCRATIC PEOPLE'S REP. OF KOREA	204,070	153,943	50,127	REP. POPULAIRE DEM. DE COREE
EL SALVADOR	41,470	510	40,960	EL SALVADOR
FINLAND	2,494,615	24,125	2,470,490	FINLANDE
FRANCE	27,027,625	328,120	26,699,505	FRANCE
INDONESIA	570,305	6,680	563,625	INDONESIE
JAMAICA	41,400	574	40,826	JAMAIQUE
KIRIBATI	40,890	40,890	-	KIRIBATI
KUWAIT	773,260	12,330	760,930	KOUEIT
MALTA	40,835	510	40,325	MALTE
MAURITIUS	40,810	40,810	-	MAURICE
MONACO	40,860	510	40,350	MONACO
NEW ZEALAND	938,490	938,490	-	NOUVELLE-ZELANDE
PAKISTAN	249,975	10,201	239,774	PAKISTAN
PHILIPPINES	245,255	450	244,805	PHILIPPINES
RWANDA	41,860	41,570	290	RWANDA
SAINT LUCIA	40,810	510	40,300	SAINTE-LUCIE
SAMOA	40,945	37,543	3,402	SAMOA
SENEGAL	41,345	2,713	38,632	SENEGAL
SLOVAKIA	324,630	324,630	-	SLOVAQUIE
SOUTH AFRICA	1,259,630	1,244,227	15,403	AFRIQUE DU SUD
SWEDEN	4,944,560	4,944,560	-	SUEDE
THE FORMER YUGOSLAV REP OF	40,940	29,306	11,634	EX-REP. YUGOSLAVE DE MACEDOINE
MACEDONIA				
TONGA	40,815	40,815	-	TONGA
TUNISIA	123,530	8,305	115,225	TUNISIE
Total in respect of above Members	52,746,465	20,824,305	31,922,160	Total concernant les Membres ci-dessus