



الموارد البشرية: التقرير السنوي

تقرير من الأمانة

١- يقدم هذا التقرير السنوي التاسع معطيات كاملة عن حالة الموارد البشرية في المنظمة بتاريخ ٣١ كانون الأول/ ديسمبر ٢٠٠٧، وهو بذلك مكمل للتقرير الذي قدم إلى المجلس التنفيذي في دورته الثانية والعشرين بعد المائة^١ وهو يتضمن معلومات عما يلي: الوضع الإجمالي للموظفين حسب موقع العمل الرئيسي والرتبة الوظيفية؛ وتوزع الموظفين حسب الجنس؛ والتمثيل الجغرافي؛ والسن؛ وطول فترة الخدمة وحركة الموظفين؛ وتوزع القوى العاملة على نطاق المجموعات المهنية الرئيسية.

حالات ملاك الموظفين

فئات التعيين

٢- اعتمد المجلس التنفيذي، في دورته العشرين بعد المائة، المقرر الإجمالي م ١٢٠(١)، الذي يتعلق بتصديق الجمعية العامة للأمم المتحدة على الإطار العام الخاص بالترتيبات التعاقدية والذي وضعتة لجنة الخدمة المدنية الدولية. وفي أعقاب ذلك، واعتباراً من ١ تموز/ يوليو ٢٠٠٧، بدأت منظمة الصحة العالمية بالأخذ بالترتيبات التعاقدية الجديدة التي تشمل ثلاثة من أنواع تعيين الموظفين وهي كالتالي: الموظفون المعينون في وظائف دائمة، والموظفون المعينون في وظائف بعقود محددة المدة، والتعيينات المؤقتة. ونتيجة لذلك فإن الموظفين المعيّنين في وظائف الخدمة الدائمة/ التعيينات الدائمة والموظفين الذين يعملون طوال خمس سنوات دون انقطاع، وفي إطار خدمة فعلية بموجب تعيينات محددة المدة، مع أداء يبعث على الرضا، ستحول تعييناتهم إلى تعيينات دائمة، وقد بدأ هذا النظام اعتباراً من ١ تموز/ يوليو ٢٠٠٧.

٣- وكان في المنظمة، في ٣١ كانون الأول/ ديسمبر ٢٠٠٧، ما مجموعه ٥٢٥٣ موظفاً إما بتعيينات محددة المدة، تتراوح بين سنة واحدة وخمس سنوات أو بتعيينات دائمة (يشار إليهما من الآن فصاعداً بوصفهما "التعيينات الطويلة المدة")^٢. وكان ١٩٣٨ موظفاً (٣٦,٩٪) من أصل هؤلاء من الفئة المهنية، و ٢٩٣٢ موظفاً (٥٥,٨٪) من فئة الخدمات العامة و ٣٨٣ موظفاً (٧,٣٪) من فئة الموظفين المهنيين الوطنيين (انظر الجدول ١). وزاد عدد الموظفين المعينين بموجب عقود طويلة المدة بمقدار ٧٦٠ موظفاً (١٦,٩٪) مقارنة بعددهم في ٣١ كانون الأول/ ديسمبر ٢٠٠٦.

١ الوثيقتان م ٢٤/١٢٢ إضافة ١ وم ٢٤/١٢٢ إضافة ١ تصويب ١.

٢ يستنتى من هذا الرقم موظفو منظمة الصحة للبلدان الأمريكية والوكالة الدولية لبحوث السرطان.

٣ الوثيقتان ج ٣٥/٦٠ وج ٣٥/٦٠ تصويب ١.

٤- وبالإضافة إلى الموظفين المعيّنين بموجب عقود طويلة المدة، تم تعيين ٢٧٧٩ موظفاً بشكل مؤقت (بما في ذلك الخبراء الاستشاريون). وهؤلاء الموظفون يمثلون ٣٤,٦٪ من إجمالي عدد الموظفين وهذا الرقم يؤكد الاتجاه الهبوطي الذي لوحظ منذ عام ٢٠٠٤ (انظر الجدول ٢).

التوزع حسب الجنس

٥- زادت النسبة المئوية للنساء اللاتي يشغلن وظائف في الفئة المهنية والفئات العليا منذ صدور التقرير السنوي السابق من ٣٦,٤٪ إلى ٣٧,٧٪ (انظر الشكل). وذلك يأتي ضمن زيادة عامة في عدد النساء اللاتي تم تعيينهن والذي ارتفع من ٣٩,٧٪ إلى ٤٦,١٪ (انظر الجدول ١٠).

٦- ويرد في الجدول ٣ توزع الموظفين المعيّنين بموجب عقود طويلة المدة حسب الموقع في المنظمة والرتبة والجنس. ويتبين أنه من أصل ١٩٣٨ موظفاً من موظفي الفئة المهنية والفئات العليا المعيّنين بموجب عقود طويلة المدة، هناك ١٢٠٧ (٦٢,٣٪) من الرجال و٧٣١ (٣٧,٧٪) من النساء. وما زال عدد النساء يفوق عدد الرجال في الرتبتين م-٢ وم-٣. وارتفعت نسبة النساء في الرتبة م-٤ من ٤١,٥٪ إلى ٤٣,٠٪، وفي الرتبة م-٥ من ٣٠,٧٪ إلى ٣١,٥٪، وكذلك في الرتبة م-٦/مد-١ من ٢١,٠٪ إلى ٢١,٨٪. وانخفضت نسبة النساء في الرتبة مد-٢ منذ صدور التقرير الأخير من ٢٨,٠٪ إلى ٢٤,٠٪، ولكنها ارتفعت في الوظائف غير المحددة الدرجة من ٢٣,٨٪ إلى ٢٥,٠٪.

التمثيل الجغرافي

٧- في شهر كانون الأول/ديسمبر ٢٠٠٧، بلغ عدد البلدان التي ضمن نطاقها المستصوب الخاص بالتمثيل ١٠٤ بلدان، (بلغت أربعة بلدان منها قمة نطاقها الخاص بالتمثيل)؛ وكان ٤٠ بلداً (بما في ذلك دولتان عضوان منتسبتان) دون تمثيل، وكانت ٦ بلدان ناقصة التمثيل، وكان ٤٥ بلداً ممثلاً تمثيلاً زائداً (انظر الجدول ٤). وتورد الجداول ٥ (أ) إلى ٥ (و) تفاصيل حالة تمثيل البلدان حسب الأقاليم (يستثنى من هذه المعطيات الموظفون الذين يشغلون وظائف مموله من قِبل بلدانهم). وقد طرأت التغيرات التالية منذ ٣١ كانون الأول/ديسمبر ٢٠٠٦:

- هناك ثلاثة بلدان كانت ناقصة التمثيل (جزر مارشال وطاجيكستان وتيمور - لشتي) فأصبحت الآن ضمن نطاق التمثيل الخاص بها؛
- هناك بلد واحد لم يكن ممثلاً (سنغافورة) أصبح الآن ممثلاً تمثيلاً ناقصاً؛
- هناك أربعة بلدان كانت ممثلة تمثيلاً ناقصاً (النمسا وألمانيا والولايات المتحدة الأمريكية وفييت نام) أصبحت الآن ضمن نطاق التمثيل الخاص بها؛
- هناك بلد واحد كان ممثلاً تمثيلاً زائداً (السويد) أصبح الآن ضمن نطاق التمثيل الخاص به؛
- هناك ثلاثة بلدان كانت ضمن نطاق التمثيل الخاص بها (جزر البهاما وجمهورية لاو الديمقراطية الشعبية ولكسمبرغ) أصبحت الآن غير ممثلة؛
- هناك تسعة بلدان كانت ضمن نطاق التمثيل الخاص بها وأصبحت الآن زائدة التمثيل (الجزائر وبنن والبرازيل وجمهورية الكونغو الديمقراطية وفنلندا وماليزيا ومالي وجنوب أفريقيا وتوغو).

٨- ويورد الجدول ٦ توزع الموظفين من الفئة المهنية والفئات العليا حسب موقع الانتداب وإقليم الجنسية.

السن والرتبة وطول فترة الخدمة والتقاعد

- ٩- تبلغ سن ما يزيد على نصف القوى العاملة المهنية والفئات العليا (٥٠,٠٪) ٥٠ سنة أو يزيد. وفي فئة موظفي الخدمات العامة، يمثل الموظفون الذين يبلغون من العمر ٥٠ سنة أو أكثر الآن أكبر فئة عمرية (٣٥,٠٪)، في حين يمثل الموظفون الذين هم في الأربعينات من عمرهم أكبر مجموعة في فئة الموظفين المهنيين الوطنيين (٤١,٥٪) (انظر الجدولين ٧ و٨).
- ١٠- وقد خدم نصف القوى العاملة (٥٠,٠٪) بين الموظفين لفترة نقل عن خمس سنوات. ويبلغ متوسط فترة الخدمة التقريبي أكثر من سبع سنوات بالنسبة إلى موظفي الفئة المهنية والفئات العليا وإحدى عشرة سنة بالنسبة إلى موظفي فئة الخدمات العامة (انظر الجدول ٩).
- ١١- ويعرض الجدول ١٠ معطيات عن تعيينات الموظفين في خلال عام ٢٠٠٧. وفي حالة الفئة المهنية تم تعيين ٣١٠ موظفين جدد منهم ٢٠ موظفاً (٦,٥٪) عيّنوا بموجب ترتيبات نقل الموظفين بين الوكالات و١٩٣ موظفاً (٦٢,٣٪) عيّنوا عن طريق تحويل عقود مؤقتة إلى عقود دائمة.
- ١٢- وطبقاً للإسقاطات الحالية، سيحل في غضون السنوات الخمس القادمة أجل تقاعد نحو ١٥,٤٪ تقريباً من القوى العاملة الحالية، وأكثر من ٣٥,١٪ منهم خلال السنوات العشر المقبلة (انظر الجدول ١١).

المجموعات المهنية

- ١٣- يتركز أكثر من نصف الوظائف التي يشغلها موظفون في الفئة المهنية والفئات العليا (٥٠,٥٪) في فئة "أخصائيي الأسنان والتغذية والطب والتمريض والطب البيطري". ويشكل الأخصائيون الطبيون في هذه المجموعة نسبة ٩١,٢٪، ويشكل أخصائيو التمريض نسبة ٠,٩٪. وثاني أكبر مجموعة مهنية هي "الأخصائيون الإداريون" الذين تشكل نسبتهم ٢٨,٠٪. وفي هذه المجموعة يشغل الموظفون الإداريون ١٨,٣٪ من الوظائف، وأخصائيو نظم المعلومات الحاسوبية ١٣,٨٪ من الوظائف وأخصائيو الإدارة المالية ١٢,٣٪ من الوظائف وأخصائيو التعاون التقني ١٠,٩٪ من الوظائف (انظر الجدول ١٢).

الإجراء المطلوب من جمعية الصحة

- ١٤- جمعية الصحة مدعوة إلى أن تحيط علماً بهذا التقرير.

الشكل والجدول*

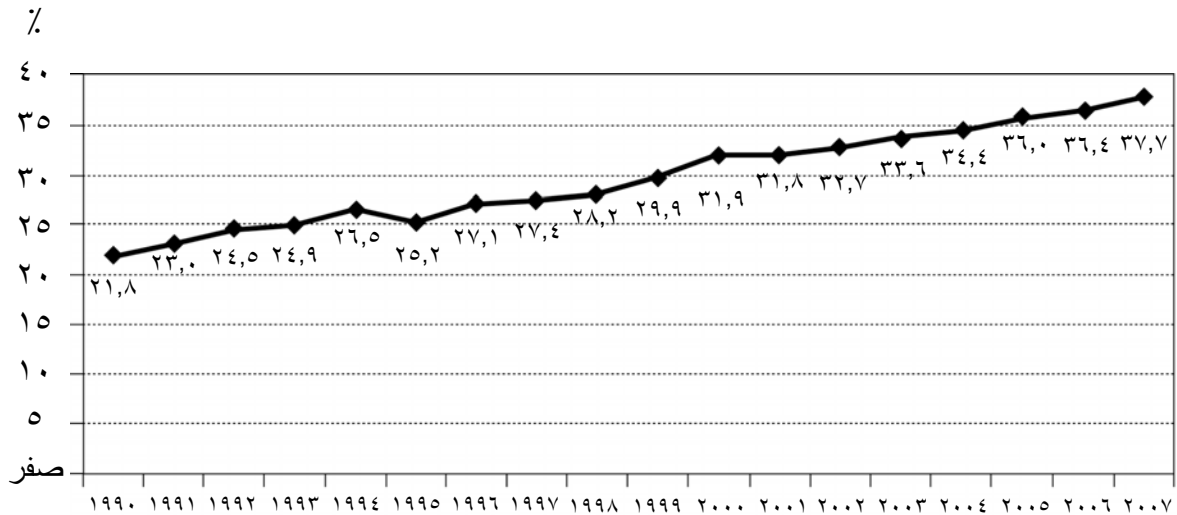
- ١٥- فيما يلي قائمة بالشكل المشار إليه والجدول المشار إليها في هذا التقرير لتسهيل الرجوع إليها:

الشكل	نسبة النساء في الفئة المهنية والفئات العليا ١٩٩٠ - ٢٠٠٧
الجدول ١	عدد الموظفين المعيّنين بموجب عقود طويلة المدة حسب الرتبة والموقع الرئيسي في نهاية الأعوام ٢٠٠٣ و ٢٠٠٥ و ٢٠٠٧

* ترد هذه الجداول بالإنكليزية فقط، ويمكن الحصول على نسخ منها بالفرنسية عند الطلب.

الجدول ٢	عدد الموظفين المعيّنين بموجب عقود طويلة المدة وعقود مؤقتة، في ٣١ كانون الأول/ديسمبر ٢٠٠٧
الجدول ٣	توزيع الموظفين حسب الموقع في المنظمة، والرتبة والجنس في ٣١ كانون الأول/ديسمبر ٢٠٠٧
الجدول ٤	موجز البلدان التي لا تُعتبر ممثلة ضمن نطاقها حسب الإقليم في ٣١ كانون الأول/ديسمبر ٢٠٠٧
الجدول ٥ أ - و	حالة تمثيل البلدان في ٣١ كانون الأول/ديسمبر ٢٠٠٧
الجدول ٦	مجموع موظفي الفئة المهنية والفئات العليا حسب موقع الانتداب وإقليم الجنسية في ٣١ كانون الأول/ديسمبر ٢٠٠٧
الجدول ٧	الموظفون حسب السن والجنس والموقع في ٣١ كانون الأول/ديسمبر ٢٠٠٧
الجدول ٨	الموظفون حسب الرتبة والسن، (جميع المواقع)، في ٣١ كانون الأول/ديسمبر ٢٠٠٧
الجدول ٩	الموظفون حسب طول فترة الخدمة في ٣١ كانون الأول/ديسمبر ٢٠٠٧
الجدول ١٠	التعيينات خلال عام ٢٠٠٧
الجدول ١١	الإسقاطات الخاصة بتقاعد الموظفين
الجدول ١٢**	توزيع الوظائف المشغولة من الفئة المهنية وفئة الوظائف العليا على المجموعات المهنية الرئيسية

نسبة النساء في الفئة المهنية والفئات العليا ١٩٩٠-٢٠٠٧



WHO 08.03

** يرد هذا الجدول بالإنكليزية والفرنسية.

**TABLE 1. NUMBER OF STAFF HOLDING LONG-TERM APPOINTMENTS BY GRADE AND MAIN LOCATION
AT YEAR END 2003, 2005 AND 2007¹**

	Staff numbers at 31 December 2003				Staff numbers at 31 December 2005				Staff numbers at 31 December 2007			
	Headquarters	Regional offices	Countries	Total	Headquarters	Regional offices	Countries	Total	Headquarters	Regional offices	Countries	Total
Ungraded	3	6	0	9	13	6	0	19	18	6	0	24
D2	43	6	3	52	39	6	2	47	40	7	3	50
D1/P6	72	37	43	152	94	37	49	180	109	45	52	206
P5	302	178	80	560	319	193	85	597	353	227	118	698
P4	144	151	96	391	188	154	100	442	280	219	110	609
P3	72	59	21	152	90	71	26	187	138	80	26	244
P2	22	54	18	94	28	47	18	93	25	57	16	98
P1	0	0	1	1	0	0	0	0	0	9	0	9
Total professional	658	491	262	1 411	771	514	280	1 565	963	650	325	1 938
National professional officers	0	14	162	176	0	27	218	245	0	94	289	383
Total general service	644	987	468	2 099	687	984	536	2 207	747	1 265	920	2 932
Grand total	1 302	1 492	892	3 686	1 458	1 525	1 034	4 017	1 710	2 009	1 534	5 253

¹ Figures for headquarters and regional offices include unassigned staff (those seconded to other organizations or on leave without pay).

**TABLE 2. NUMBER OF STAFF HOLDING LONG-TERM AND TEMPORARY APPOINTMENTS
AS AT 31 DECEMBER 2007**

Category	Headquarters	Africa	The Americas	South-East Asia	Europe	Eastern Mediterranean	Western Pacific	Total
Long-term appointments								
Professional staff	963	329	102	137	147	125	135	1 938
National professional staff		232	4	36	49	36	26	383
General service staff	747	901	76	336	201	391	280	2 932
Total	1 710	1 462	182	509	397	552	441	5 253
Temporary appointments								
Professional staff	455	155	79	46	76	149	58	1 018
National professional staff		133	0	36	42	19	1	231
Consultants	221	17	65	1	0	23	2	329
General service staff	9	771	35	139	76	100	71	1 201
Total	685	1 076	179	222	194	291	132	2 779
Total number of staff	2 395	2 538	361	731	591	843	573	8 032

TABLE 3. DISTRIBUTION OF STAFF BY ORGANIZATIONAL LOCATION, GRADE AND SEX AS AT 31 DECEMBER 2007

Location	Professional staff																																				
	P1		P2		P3		P4		P5		P6/D1		D2		Ungraded		Total		Percentage																		
	M	F	T	M	F	T	M	F	T	M	F	T	M	F	T	M	F	T	M	F	T																
Headquarters	0	0	0	9	16	25	59	79	138	122	158	280	223	130	353	82	27	109	31	9	40	13	5	18	539	424	963	56.0	44.0								
Africa	0	0	0	26	14	40	28	18	46	76	26	102	83	22	105	25	8	33	1	1	2	1	0	1	240	89	329	72.9	27.1								
The Americas	0	0	0	2	5	7	5	5	10	51	21	72	6	5	11	1	0	1	0	0	0	0	0	1	65	37	102	63.7	36.3								
South-East Asia	0	0	0	1	2	3	5	4	9	24	11	35	47	20	67	16	4	20	1	1	2	1	0	1	95	42	137	69.3	30.7								
Europe	3	5	8	5	11	16	6	12	18	27	22	49	31	17	48	5	1	6	0	1	1	1	0	1	78	69	147	53.1	46.9								
Eastern Mediterranean	1	0	1	2	4	6	11	8	19	15	10	25	35	12	47	21	3	24	2	0	2	1	0	1	88	37	125	70.4	29.6								
Western Pacific	0	0	0	0	1	1	2	2	4	32	14	46	53	14	67	11	2	13	3	0	3	1	0	1	102	33	135	75.6	24.4								
Total	4	5	9	45	53	98	116	128	244	347	262	609	478	220	698	161	45	206	38	12	50	18	6	24	1 207	731	1 938	62.3	37.7								
Percentage by grade	44.4	55.6	100	45.9	54.1	100	47.5	52.5	100	57.0	43.0	100	68.5	31.5	100	78.2	21.8	100	76.0	24.0	100	75.0	25.0	100	62.3	37.7	100										
Percentage of total			0.5			5.1			12.6			31.4			36.0			10.6			2.6			1.2													

Location	National professional officers																																					
	A		B		C		D		Total		Percentage																											
	M	F	T	M	F	T	M	F	T	M	F	T																										
Africa	4	1	5	57	17	74	93	58	151	1	1	2	155	77	232	66.8	33.2																					
The Americas	0	1	1	0	0	0	0	3	3	0	0	0	0	4	4	0.0	100.0																					
South-East Asia	3	0	3	5	1	6	24	3	27	0	0	0	32	4	36	88.9	11.1																					
Europe	5	4	9	11	19	30	9	1	10	0	0	0	25	24	49	51.0	49.0																					
Eastern Mediterranean	0	0	0	19	15	34	2	0	2	0	0	0	21	15	36	58.3	41.7																					
Western Pacific	1	4	5	4	6	10	4	6	10	1	0	1	10	16	26	38.5	61.5																					
Total	13	10	23	96	58	154	132	71	203	2	1	3	243	140	383	63.4	36.6																					
Percentage by grade	56.5	43.5	100	62.3	37.7	100	65.0	35.0	100	66.7	33.3	100	63.4	36.6	100																							
Percentage of total			6.0			40.2			53.0			0.8			100																							

Location	General service staff																																					
	G1		G2		G3		G4		G5		G6		G7		Total		Percentage																					
	M	F	T	M	F	T	M	F	T	M	F	T	M	F	T	M	F	T																				
Headquarters	0	0	0	0	1	1	24	9	33	60	252	312	44	138	182	7	18	25	175	572	747	23.4	76.6															
Africa	80	23	103	163	3	166	87	12	99	29	122	151	52	101	153	69	64	133	515	386	901	57.2	42.8															
The Americas	0	0	0	0	0	0	0	0	0	3	19	22	5	24	29	1	6	7	14	62	76	18.4	81.6															
South-East Asia	10	1	11	56	0	56	32	9	41	31	41	72	26	10	36	30	13	43	229	107	336	68.2	31.8															
Europe	0	0	0	16	0	16	6	5	11	11	23	34	5	15	20	2	5	7	54	147	201	26.9	73.1															
Eastern Mediterranean	22	2	24	47	0	47	32	5	37	22	81	103	29	70	99	24	27	51	182	209	391	46.5	53.6															
Western Pacific	3	2	5	16	0	16	24	6	30	8	50	58	16	48	64	7	17	24	82	198	280	29.3	70.3															
Total	108	24	132	258	4	262	195	43	238	136	411	547	180	657	837	124	138	262	1 170	1 629	2 799	41.8	58.2															
Percentage by grade	81.8	18.2	100	98.5	1.5	100	98.5	1.5	100	24.9	75.1	100	21.5	78.5	100	32.4	67.6	100	47.3	52.7	100	41.8	58.2	100														
Percentage of total			4.7			9.4			8.5			19.5			29.9			9.4			100																	

M – male, F – female, T – total.

TABLE 5a. STATUS OF REPRESENTATION OF COUNTRIES AS AT 31 DECEMBER 2007

African Region

Country	Range	Staff by grade and sex														All professional staff					
		P1		P2		P3		P4		P5		P6/D1		D2		Ungraded		M	F	Total	
		M	F	M	F	M	F	M	F	M	F	M	F	M	F	M	F				
Algeria	2-10					1	1	2	2	3		2							8	3	11
Angola	1-8					2		2		1		1				1			7	0	7
Benin	1-8					1		5		1	2	2							9	2	11
Botswana	1-8					1				1	1								2	1	3
Burkina Faso	1-8					1	1	3	2	2	1	4	2						12	4	16
Burundi	1-8							1	1	3	2	1							5	3	8
Cameroon	1-8					1	2	3		2	4	1	1						10	6	14
Cape Verde	1-7									1	1								1	1	2
Central African Republic	1-8									2	1	1							4	0	4
Chad	1-8							1	1	1		1							3	1	4
Comoros	1-7																		0	0	0
Congo	1-8					7		3		1	0	1							12	0	12
Côte d'Ivoire	1-8					1		3		1	4	2	1						9	3	12
Democratic Republic of the Congo	2-12					1	1			6	1	5	1	2					12	3	15
Equatorial Guinea	1-7									1		1							2	0	2
Eritrea	1-8					1				2									3	0	3
Ethiopia	2-12					1		2	5	2	4	1	2						9	8	17
Gabon	1-8					1	2	1		1									3	2	5
Gambia	1-8					2				2	2	1							7	0	7
Ghana	1-8					1		1	2	4	3	2	2				1		9	7	16
Guinea	1-8					1				2	3	1	1						7	1	8
Guinea-Bissau	1-8										1	1							1	1	2
Kenya	1-10					1	2	3	3	4	3	2	2						10	10	20

Country	Range	Staff by grade and sex																					
		P1		P2		P3		P4		P5		P6/D1		D2		Ungraded		All professional staff					
		M	F	M	F	M	F	M	F	M	F	M	F	M	F	M	F	M	F	Total			
Lesotho	1-8																			0	0	0	
Liberia	1-8			1			1													2	1	3	
Madagascar	1-8		1	1	2		3													4	3	7	
Malawi	1-8						2	1	5	1										7	2	9	
Mali	1-8						4	1	4		1				1					9	2	11	
Mauritania	1-8		1				2		3											6	0	6	
Mauritius	1-8		1	0	1	1	1				1									4	1	5	
Mozambique	1-8								2	1										2	1	3	
Namibia	1-8						1	1	1											2	1	3	
Niger	1-8					1	2	1	3		1									6	2	8	
Nigeria	4-14		1		2		5	1	5	2	3	1								16	4	20	
Rwanda	1-8				1		3		5		1									9	1	10	
Sao Tome and Principe	1-7		1				1													2	0	2	
Senegal	1-8					1	1	2	2	4	4	1			2					8	9	17	
Seychelles	1-7																			0	0	0	
Sierra Leone	1-8						1	2	1											2	2	4	
South Africa	4-11						1	2	8	2	1									1	9	6	15
Swaziland	1-7			1																1	0	1	
Togo	1-8					2	3		2		2									9	0	9	
Uganda	1-8				1		4	1	7	1	1	1								13	3	16	
United Republic of Tanzania	1-10					1	2	3	2		1									4	5	9	
Zambia	1-8				1		2	2	4	1	1									7	4	11	
Zimbabwe	1-8		1	2	1		2	2	3	1	2									9	5	14	
Total – African Region		0	0	24	13	30	16	83	36	106	29	30	10	3	3	2	1	276	108	384			

M – male, F – female.

TABLE 5b. STATUS OF REPRESENTATION OF COUNTRIES AS AT 31 DECEMBER 2007

Region of the Americas

Country	Range	Staff by grade and sex														All professional staff										
		P1		P2		P3		P4		P5		P6/D1		D2		Ungraded		M	F	Total						
		M	F	M	F	M	F	M	F	M	F	M	F	M	F	M	F									
Antigua and Barbuda	1-7																			0	0	0				
Argentina	9-16					1			4	1											1		6	4	10	
Bahamas	1-7																							0	0	0
Barbados	1-7																							0	0	0
Belize	1-7																							0	0	0
Bolivia	1-8						1					2												2	1	3
Brazil	21-29									3		3	8	7	3	4	1							15	15	30
Canada	19-26	1				1		4	3	7	3	7	3	7	5	3	1							23	14	37
Chile	2-9						1			1	1	1			3	1								3	5	8
Colombia	3-10									1	6	4	2	1	1									9	6	15
Costa Rica	1-8						1				2													2	1	3
Cuba	1-8							1			3			1										5	0	5
Dominica	1-7																							0	0	0
Dominican Republic	1-8										1	2		1	1									2	3	5
Ecuador	1-8										2	2												4	2	6
El Salvador	1-8										2	1												2	1	3
Grenada	1-7																							0	0	0
Guatemala	1-8							1			1			2										4	0	4
Guyana	1-7									1	2			1										2	2	4
Haiti	1-8										1													1	0	1
Honduras	1-8										1			1										1	1	2
Jamaica	1-8										1													1	0	1
Mexico	11-17									2	2	2	2	1	1									6	5	11
Nicaragua	1-8										1	2												1	2	3

Country	Range	Staff by grade and sex																					
		P1		P2		P3		P4		P5		P6/D1		D2		Ungraded		All professional staff					
		M	F	M	F	M	F	M	F	M	F	M	F	M	F	M	F	M	F	Total			
Panama	1-8									1										1	0	1	
Paraguay	1-8						2	1													2	1	3
Peru	2-10						4	1				1									5	1	6
Puerto Rico*	1-8																				0	0	0
Saint Kitts and Nevis	1-7																				0	0	0
Saint Lucia	1-7																				0	0	0
Saint Vincent and the Grenadines	1-7																				0	0	0
Suriname	1-7																				0	0	0
Trinidad and Tobago	1-8											2	1	1							1	3	4
United States of America	142-193				3	13	9	16	27	39	24	13	2	2	2	2	2	2	2	2	87	65	152
Uruguay	1-8						2			1	1										3	1	4
Venezuela (Bolivarian Republic of)	2-9							2		1		1									2	2	4
Total – Region of the Americas		0	1	3	6	20	20	66	59	64	44	26	4	6	2	3	1	190	135	325			

* Associate Member.

M – male, F – female.

TABLE 5c. STATUS OF REPRESENTATION OF COUNTRIES AS AT 31 DECEMBER 2007

South-East Asia Region

Country	Range	Staff by grade and sex														All professional staff						
		P1		P2		P3		P4		P5		P6/D1		D2		Ungraded		M	F	Total		
		M	F	M	F	M	F	M	F	M	F	M	F	M	F	M	F					
Bangladesh	4-14					1			3			2	0	1	1					7	1	8
Bhutan	1-8										1	1	1							2	1	3
Democratic People's Republic of Korea	1-8										1									1	0	1
India	27-38			3	2	9	2	6	9	12	7	5			1					35	22	57
Indonesia	7-14						1	2		2	4	1	1							5	6	11
Maldives	1-7								1			1								2	0	2
Myanmar	2-10							1	3	2	2	3	1							7	5	12
Nepal	1-8										2	3								5	0	5
Sri Lanka	1-8			1	1			2	1	2	1	1	1	1						7	4	11
Thailand	4-12							1	3	3	3	1	1					1		6	7	13
Timor-Leste	1-7								1											1	0	1
Total – South-East Asia Region		0	0	4	3	10	3	17	16	27	18	16	4	3	1	1	1	1	1	78	46	124

M – male, F – female.

TABLE 5d. STATUS OF REPRESENTATION OF COUNTRIES AS AT 31 DECEMBER 2007

European Region

Country	Range	Staff by grade and sex																All professional staff				
		P1		P2		P3		P4		P5		P6/D1		D2		Ungraded		M	F	Total		
		M	F	M	F	M	F	M	F	M	F	M	F	M	F	M	F	M	F	Total		
Albania	1-8																			0	1	1
Andorra	1-7																			0	0	0
Armenia	1-8					1	1					1								2	1	3
Austria	7-14					1	2	2	2			2								4	3	7
Azerbaijan	1-8					1	2													3	0	3
Belarus	1-8								1											1	0	1
Belgium	9-15					2	6	5	4	6				2						19	11	30
Bosnia and Herzegovina	1-8																			0	0	0
Bulgaria	1-8					1	2	2	2	1										3	3	6
Croatia	1-8					1	2	1	1											2	1	5
Cyprus	1-7								1											1	0	1
Czech Republic	2-9								1	1	2									3	1	4
Denmark	6-12					1	1	1	3	1	4	4		1						13	6	19
Estonia	1-8									1										2	0	2
Finland	4-11							1	2	3	3	3								5	7	12
France	42-58					1	3	8	11	13	7	24	10	6	5	1	1	1	1	57	35	92
Georgia	1-8											1	1			1				2	2	4
Germany	63-86	2				2	8	11	8	21	12	2								40	27	67
Greece	4-11								1	3										3	1	4
Hungary	1-8								1	1	1									3	1	4
Iceland	1-7																			1	0	1
Ireland	3-9					3	1	4	2	2	2	1	2							10	9	19
Israel	3-10											2								0	2	2
Italy	34-47					1	2	3	7	7	24	4	7							46	14	60
Kazakhstan	1-8								2											0	2	2
Kyrgyzstan	1-8								1											0	1	1

Country	Range	Staff by grade and sex																											
		P1		P2		P3		P4		P5		P6/D1		D2		Ungraded		All professional staff											
		M	F	M	F	M	F	M	F	M	F	M	F	M	F	M	F	M	F	Total									
Latvia	1-8									1	1									1	1	2							
Lithuania	1-8							1															1	1	2				
Luxembourg	1-8																									0	0	0	
Malta	1-7									1	1															1	1	2	
Monaco	1-7																										0	0	0
Montenegro	1-7																										0	0	0
Netherlands	13-20			1	1	2	7	4	16	4	5	1	1													30	12	42	
Norway	5-12			1	1	1	1	3	2	1																	2	7	9
Poland	4-11						1		4	2																	5	2	7
Portugal	4-10					1		2	2																		2	3	5
Republic of Moldova	1-8					1		1																			0	2	2
Romania	1-8					1		1																			0	3	3
Russian Federation	12-19			2		1	7	1	7	1	1															1	16	5	21
San Marino	1-7																										0	0	0
Serbia	1-8							1		1																	0	2	2
Slovakia	1-8						1	1	1																		3	1	4
Slovenia	1-8																										0	1	1
Spain	18-26		1		1	1	1	5	4	4	1	2															7	14	21
Sweden	8-14					2	2	4	4																		6	8	14
Switzerland	9-16			1	2	7	3	4	5	3	1																16	13	29
Tajikistan	1-8																										0	1	1
The former Yugoslav Republic of Macedonia	1-8																										0	0	0
Turkey	5-12					1		1	2	3	1																4	4	8
Turkmenistan	1-8			1		1																					1	1	2
Ukraine	2-10					1		1																			1	2	3
United Kingdom of Great Britain and Northern Ireland	37-51	2	2		3	6	9	11	11	13	14	6	2	5	3	1											44	44	88
Uzbekistan	1-10																										0	0	0
Total – European Region		4	3	4	20	33	60	85	82	156	80	49	11	17	6	4	2	352	264	616									

M – male, F – female.

TABLE 5e. STATUS OF REPRESENTATION OF COUNTRIES AS AT 31 DECEMBER 2007

Eastern Mediterranean Region

Country	Range	Staff by grade and sex																All professional staff			
		P1		P2		P3		P4		P5		P6/D1		D2		Ungraded		M	F	Total	
		M	F	M	F	M	F	M	F	M	F	M	F	M	F	M	F				
Afghanistan	1-8					2			1										3	1	4
Bahrain	1-7									1									0	2	2
Djibouti	1-7										1								2	0	2
Egypt	3-12		1	3	2	1	2	5	2	4									7	13	20
Iran (Islamic Republic of)	4-12				1		2		4	2									7	2	9
Iraq	2-9						2		2							1			5	0	5
Jordan	1-8				1		1	1	1		2	1							5	2	7
Kuwait	1-8																		0	0	0
Lebanon	1-8				1	1	2	1	1	4		1							4	7	11
Libyan Arab Jamahiriya	1-8										1								1	0	1
Morocco	1-10						2		2		4								8	0	8
Oman	1-8																		0	0	0
Pakistan	5-14						3		7		2								12	0	12
Qatar	1-7																		0	0	0
Saudi Arabia	5-11							1			1						1		2	1	3
Somalia	1-8							1	3	1	1		1						5	1	6
Sudan	1-10			2			1	2	6	3									12	2	14
Syrian Arab Republic	1-8							1	3	1									4	1	5
Tunisia	1-8				1	2		3	1	4									6	5	11
United Arab Emirates	2-8																		0	0	0
Yemen	1-8						2												4	0	4
Total – Eastern Mediterranean Region		0	0	1	3	10	4	17	16	33	11	23	3	1	0	2	0		87	37	124

M – male, F – female.

TABLE 5f. STATUS OF REPRESENTATION OF COUNTRIES AS AT 31 DECEMBER 2007

Western Pacific Region

Country	Range	Staff by grade and sex														All professional staff				
		P1		P2		P3		P4		P5		P6/D1		D2		Ungraded		M	F	Total
		M	F	M	F	M	F	M	F	M	F	M	F	M	F	M	F	M	F	Total
Australia	12-19	1		1	2			8	5	7	7	3	2	2	2	1		24	15	39
Brunei Darussalam	1-7																	0	0	0
Cambodia	1-8						1			1								2	0	2
China	40-55					2	3	7	3	2						1	1	12	9	21
Cook Islands	1-7																	0	0	0
Fiji	1-7									1								1	0	1
Japan	121-166			1	4	7	5	11	4	2	2	1	1	1	2			24	14	38
Kiribati	1-7																	0	0	0
Lao People's Democratic Republic	1-8																	0	0	0
Malaysia	3-9					1	2	4	2	1	1	1	1					5	7	12
Marshall Islands	1-7				1													0	1	1
Micronesia (Federated States of)	1-7																	0	0	0
Mongolia	1-8					1	1			1								2	1	3
Nauru	1-7																	0	0	0
New Zealand	2-9				2			2	3	4				1				6	6	12
Niue	1-7																	0	0	0
Palau	1-7																	0	0	0
Papua New Guinea	1-8																	0	0	0
Philippines	3-12			3	1	5	8	3	3	1	1	2	1					14	14	28
Republic of Korea	15-21							4	2		1							5	2	7
Samoa	1-7																	0	0	0
Singapore	3-10						1											1	0	1
Solomon Islands	1-7									1								1	0	1
Tokelau*	1-7																	0	0	0

Country	Range	Staff by grade and sex														All professional staff							
		P1		P2		P3		P4		P5		P6/D1		D2		Ungraded		M	F	Total			
		M	F	M	F	M	F	M	F	M	F	M	F	M	F	M	F	M	F	Total			
Tonga	1-7																			0	0	0	
Tuvalu	1-7																				0	0	0
Vanuatu	1-7																				0	0	0
Viet Nam	3-12						2	26	36	19											1	2	3
Total – Western Pacific Region		0	1	3	3	10	16	29	26	36	19	10	5	5	1	4	1				98	71	169

* Associate Member.

M – male, F – female.

TABLE 6. TOTAL STAFF IN THE PROFESSIONAL AND HIGHER CATEGORIES BY LOCATION OF ASSIGNMENT AND REGION OF NATIONALITY AS AT 31 DECEMBER 2007

By location of assignment

Location of assignment	Region of nationality													
	Africa		The Americas		South-East Asia		Europe		Eastern Mediterranean		Western Pacific		Total	
	No.	%	No.	%	No.	%	No.	%	No.	%	No.	%	No.	%
Headquarters	97	10.1	205	21.3	56	5.8	463	48.1	34	3.5	108	11.2	963	100.0
Africa	288	87.5	12	3.6	5	1.5	22	6.7	2	0.6	0	0.0	329	100.0
The Americas	1	1.0	86	84.3	0	0.0	14	13.7	0	0.0	1	1.0	102	100.0
South-East Asia	2	1.5	22	16.1	64	46.7	33	24.1	2	1.5	14	10.2	137	100.0
Europe	1	0.7	13	8.8	3	2.0	125	85.0	0	0.0	5	3.4	147	100.0
Eastern Mediterranean	5	4.2	12	9.6	2	1.6	16	12.8	86	68.8	4	3.2	125	100.0
Western Pacific	3	2.3	28	20.7	10	7.4	39	28.9	1	0.7	54	40.0	135	100.0
Total	397	20.3	378	19.5	140	7.2	712	36.7	125	6.4	186	9.6	1 938	100.0

By region of nationality

Location of assignment	Region of nationality													
	Africa		The Americas		South-East Asia		Europe		Eastern Mediterranean		Western Pacific		Total	
	No.	%	No.	%	No.	%	No.	%	No.	%	No.	%	No.	%
Headquarters	97	24.4	205	54.2	56	40.0	463	66.6	34	22.8	108	58.1	963	49.7
Africa	288	72.5	12	3.2	5	3.6	22	3.1	2	2.8	0	0.0	329	17.0
The Americas	1	0.3	86	22.8	0	0.0	14	2.0	0	0.0	1	0.5	102	5.3
South-East Asia	2	0.5	22	5.8	64	45.7	33	4.6	2	1.6	14	7.5	137	7.3
Europe	1	0.3	13	2.9	3	2.1	125	17.6	0	0.0	5	2.7	147	6.0
Eastern Mediterranean	5	1.3	12	3.4	2	1.4	16	2.2	86	68.8	4	2.2	125	6.9
Western Pacific	3	0.8	28	7.4	10	7.1	39	5.5	1	0.8	54	29.0	135	7.2
Total	397	100.0	378	100.0	140	100.0	712	100.0	125	100.0	186	100.0	1 938	100.0

TABLE 7. STAFF BY AGE, SEX AND LOCATION AS AT 31 DECEMBER 2007

Professional staff

Location	20-29 years			30-39 years			40-49 years			50-59 years			≥60 years			Total		
	M	F	T	M	F	T	M	F	T	M	F	T	M	F	T	M	F	T
Headquarters	2	0	2	79	115	194	180	163	343	251	133	384	27	13	40	539	424	963
Africa	0	1	1	10	8	18	69	37	106	147	39	186	14	4	18	240	89	329
The Americas	0	0	0	1	2	3	21	16	37	37	13	50	6	6	12	65	37	102
South-East Asia	0	0	0	8	7	15	29	13	42	51	18	69	7	4	11	95	42	137
Europe	0	4	4	16	17	33	26	29	55	33	16	49	3	3	6	78	69	147
Eastern Mediterranean	1	0	1	5	3	8	24	18	42	51	15	66	7	1	8	88	37	125
Western Pacific	0	0	0	7	4	11	39	16	55	53	11	64	3	2	5	102	33	135
Total	3	5	8	126	156	282	388	292	680	623	245	868	67	33	100	1 207	731	1 938
Percentage by bracket	37.5	62.5	100.0	44.7	55.3	100.0	57.1	42.9	100.0	71.8	28.2	100.0	67.0	33.0	100.0	62.3	37.7	100.0
Percentage of total			0.4			14.6			35.1			44.8			5.2			100.0

National professional officers

Location	20-29 years			30-39 years			40-49 years			50-59 years			≥60 years			Total		
	M	F	T	M	F	T	M	F	T	M	F	T	M	F	T	M	F	T
Africa	0	1	1	20	6	26	56	34	90	76	28	104	3	9	11	155	77	232
The Americas	0	0	0	0	0	0	0	3	3	0	1	1	0	0	0	0	4	4
South-East Asia	1	0	0	1	1	2	13	3	16	16	0	16	1	0	1	32	4	36
Europe	0	1	1	13	7	20	9	11	20	3	5	8	0	0	0	25	24	49
Eastern Mediterranean	0	0	1	3	2	5	9	10	19	9	3	12	0	0	0	21	15	36
Western Pacific	0	0	0	1	5	6	5	6	11	4	4	8	0	1	1	10	16	26
Total	1	2	3	38	21	59	92	67	159	108	41	149	4	9	13	243	140	383
Percentage by bracket	33.3	66.7	100.0	64.4	35.6	100.0	57.9	42.1	100.0	72.5	27.5	100.0	30.8	69.2	100.0	63.4	36.6	100.0
Percentage of total			0.8			15.4			41.5			38.9			3.4			100.0

General service staff

Location	20-29 years			30-39 years			40-49 years			50-59 years			≥60 years			Total		
	M	F	T	M	F	T	M	F	T	M	F	T	M	F	T	M	F	T
Headquarters	3	19	22	41	132	173	61	178	239	66	232	298	4	11	15	175	572	747
Africa	8	17	25	92	132	224	211	136	347	189	95	284	15	6	21	515	386	901
The Americas	1	0	1	4	7	11	5	18	23	3	36	39	1	1	2	14	62	76
South-East Asia	6	9	15	60	35	95	67	30	97	91	33	124	5	0	5	229	107	336
Europe	3	8	11	20	50	70	16	41	57	15	46	61	0	2	2	54	147	201
Eastern Mediterranean	11	31	42	63	71	134	63	67	130	42	40	82	3	0	3	182	209	391
Western Pacific	10	21	31	18	54	72	24	61	85	29	60	89	1	2	3	82	198	280
Total	42	105	147	298	481	779	447	531	978	435	542	977	29	22	51	1 251	1 681	2 932
Percentage by bracket	28.6	71.4	100.0	38.3	61.7	100.0	45.7	54.3	100.0	44.5	55.5	100.0	56.9	43.1	100.0	42.7	57.3	100.0
Percentage of total	5.0			26.6			33.4			33.3			1.7			100.0		

M – male, F – female, T – total.

TABLE 8. STAFF BY GRADE AND AGE (ALL LOCATIONS) AS AT 31 DECEMBER 2007

Professional staff

Grade	20-29 years			30-39 years			40-49 years			50-59 years			≥60 years			Total		
	M	F	T	M	F	T	M	F	T	M	F	T	M	F	T	M	F	T
Ungraded	0	0	0	0	0	0	5	1	6	8	3	11	5	2	7	18	6	24
D2	0	0	0	0	0	0	7	3	10	28	9	37	3	0	3	38	12	50
D1/P6	0	0	0	4	0	4	24	14	38	114	25	139	19	6	25	161	45	206
P5	0	0	0	16	12	28	150	93	243	287	103	390	25	12	37	478	220	698
P4	0	0	0	48	55	103	152	128	280	137	68	205	10	11	21	347	262	609
P3	1	0	1	43	67	110	34	31	65	34	29	63	4	1	5	116	128	244
P2	1	2	3	12	20	32	16	22	38	15	8	23	1	1	2	45	53	98
P1	1	3	4	3	2	5	0	0	0	0	0	0	0	0	0	4	5	9
Total	3	5	8	126	156	282	388	292	680	623	245	868	67	33	100	1 207	731	1 938
Percentage by bracket	37.5	62.5	100.0	44.7	55.3	100.0	57.1	42.9	100.0	71.8	28.2	100.0	67.0	33.0	100.0	62.3	37.7	100.0
Percentage of total	0.4			14.6			35.1			44.8			5.2			100.0		

National professional officers

Grade	20-29 years			30-39 years			40-49 years			50-59 years			≥60 years			Total		
	M	F	T	M	F	T	M	F	T	M	F	T	M	F	T	M	F	T
A	0	0	0	5	2	7	4	2	6	4	5	9	0	1	1	13	10	23
B	1	2	3	20	12	32	41	27	68	33	16	49	1	1	2	96	58	154
C	0	0	0	13	7	20	46	37	83	70	20	90	3	7	10	132	71	203
D	0	0	0	0	0	0	1	1	2	1	0	1	0	0	0	2	1	3
Total	1	2	3	38	21	59	92	67	159	108	41	149	4	9	13	243	140	383
Percentage by bracket	33.3	66.7	100.0	64.4	35.6	100.0	57.9	42.1	100.0	72.5	27.5	100.0	30.8	69.2	100.0	63.4	36.6	100.0
Percentage of total	0.8			15.4			41.5			38.9			3.4			100.0		

General service staff

Grade	20-29 years			30-39 years			40-49 years			50-59 years			≥60 years			Total		
	M	F	T	M	F	T	M	F	T	M	F	T	M	F	T	M	F	T
G7	1	2	3	23	19	42	44	41	85	52	85	137	2	0	2	122	147	269
G6	11	7	18	51	78	129	57	128	185	49	144	193	4	6	10	172	363	535
G5	9	34	43	59	188	247	55	222	277	60	213	273	4	13	17	187	670	857
G4	9	55	64	32	172	204	50	109	159	55	84	139	5	3	8	151	423	574
G3	4	5	9	43	11	54	75	21	96	81	9	90	2	0	2	205	46	251
G2	4	1	5	61	0	61	124	1	125	102	2	104	8	0	8	299	4	303
G1	4	1	5	29	13	42	42	9	51	36	5	41	4	0	4	115	28	143
Total	42	105	147	298	481	779	447	531	978	435	542	977	29	22	51	1 251	1 681	2 932
Percentage by bracket	28.6	71.4	100.0	38.3	61.7	100.0	45.7	54.3	100.0	44.5	55.5	100.0	56.9	43.1	100.0	42.7	57.3	100.0
Percentage of total	5.0			26.6			33.4			33.3			1.7			100.0		

M – male, F – female, T – total.

TABLE 9. STAFF BY LENGTH OF SERVICE AS AT 31 DECEMBER 2007

Location	Under 5 years			5-9 years			10-14 years			15-19 years			20-24 years			25-29 years			≥30 years			All		
	P	NPO	GS T	P	NPO	GS T	P	NPO	GS T	P	NPO	GS T	P	NPO	GS T	P	NPO	GS T	P	NPO	GS T	P	NPO	GS T
Headquarters	502	1 300	803	233	0 153	386	76	0 34	110	90	0 122	212	43	0 62	105	15	0 39	54	4	0 37	41	963	1 747	1 711
Africa	149	110 545	804	108	113 88	309	22	0 62	84	27	8 74	109	12	0 69	81	10	1 40	51	1	0 23	24	329	232 901	1 462
The Americas	46	3 16	65	34	0 27	61	14	0 13	27	6	0 8	14	1	1 5	7	0	0 5	5	1	0 2	3	102	4 76	182
South-East Asia	70	24 97	191	37	5 57	99	20	1 52	73	5	1 60	66	5	4 47	56	0	1 11	12	0	0 12	12	137	36 336	509
Europe	98	36 127	261	21	13 28	62	8	0 13	21	13	0 10	23	3	0 10	13	4	0 11	15	0	0 2	2	147	49 201	397
Eastern Mediterranean	49	26 236	311	46	5 49	100	15	0 29	44	6	1 35	42	7	1 22	30	1	1 13	15	1	1 7	9	125	35 391	551
Western Pacific	64	15 110	189	42	1 62	105	15	2 29	46	6	1 34	41	5	3 25	33	2	4 18	24	1	0 2	3	135	26 280	441
Total	978	215 1 431	2 624	521	137 464	1 122	170	3 232	405	153	11 343	507	76	9 240	325	32	7 137	176	8	1 85	94	1 938	383 2 932	5 253
Percentage by bracket	37.3	8.2 54.5	100	46.4	12.2 41.4	100	42.0	0.7 57.3	100	30.2	2.2 67.7	100	23.4	2.8 73.8	100	18.2	4.0 77.8	100	8.5	1.1 90.4	100	36.9	7.3 55.8	100
Percentage of total			50.0			21.4			7.7		9.7			6.2				3.4			1.8			100

P – professional, NPO – national professional officer, GS – general service, T – total.

TABLE 10. APPOINTMENTS DURING YEAR 2007

Location	Category	Total staff at 31 December 2007	New appointments			Conversion of temporary contracts			Interagency transfers			Total number of appointments	
			No. of staff	% of total recruitment	% of women	No. of staff	% of total recruitment	% of women	No. of staff	% of total recruitment	% of women	No. of staff	% of women
Headquarters	P	963	46	24.3	37.0	131	69.3	55.7	12	6.3	41.7	189	50.3
	NPO	0	0	0.0	0.0	1	100.0	0.0	0	0.0	0.0	1	0.0
	GS	747	7	6.8	71.4	95	92.2	72.6	1	100.0	100.0	103	72.8
Africa	P	329	10	25.0	60.0	28	70.0	21.4	2	5.0	0.0	40	30.0
	NPO	232	10	31.3	30.0	22	68.8	40.9	0	0.0	0.0	32	37.5
	GS	901	43	17.6	51.2	201	82.0	45.3	1	0.4	100.0	245	46.6
The Americas	P	102	1	16.7	0.0	2	33.3	50.0	3	50.0	0.0	6	16.7
	NPO	4	0	0.0	0.0	0	0.0	0.0	0	0.0	0.0	0	0.0
	GS	76	0	0.0	0.0	0	0.0	0.0	0	0.0	0.0	0	0.0
South-East Asia	P	137	10	71.4	50.0	3	21.4	66.7	1	7.1	0.0	14	50.0
	NPO	36	5	83.3	0.0	1	16.7	0.0	0	0.0	0.0	6	0.0
	GS	336	2	11.1	50.0	16	88.9	31.3	0	0.0	0.0	18	33.4
Europe	P	147	14	48.3	42.9	13	44.8	61.5	2	6.9	0.0	29	48.3
	NPO	49	4	40.0	25.0	6	60.0	66.7	0	0.0	0.0	10	50.0
	GS	201	7	35.0	100.0	12	60.0	41.7	1	5.0	0.0	20	60.0
Eastern Mediterranean	P	125	2	22.2	50.0	7	77.8	42.9	0	0.0	0.0	9	44.5
	NPO	36	4	44.4	75.0	5	55.6	40.0	0	0.0	0.0	9	55.6
	GS	391	8	12.1	75.0	58	87.9	44.8	0	0.0	0.0	66	48.5
Western Pacific	P	135	14	60.9	21.4	9	39.1	66.7	0	0.0	0.0	23	39.1
	NPO	26	5	100.0	60.0	0	0.0	0.0	0	0.0	0.0	5	60.0
	GS	280	16	41.0	62.5	23	59.0	52.2	0	0.0	0.0	39	56.4
Total	P	1 938	97	31.3	40.2	193	62.3	51.3	20	6.5	25.0	310	46.1
	NPO	383	28	44.4	35.7	35	55.6	42.9	0	0.0	0.0	63	39.7
	GS	2 932	83	16.9	61.4	405	82.5	51.4	3	0.6	66.7	491	53.2
All		5 253	208	24.1	48.1	633	73.3	50.9	23	2.7	30.4	864	49.7

P – professional, NPO – national professional officer, GS – general service.

TABLE 11. STAFF RETIREMENT PROJECTIONS¹

Location	Category	Total staff at 31 December 2007	Staff due to retire											
			by 31 December 2008		by 31 December 2010		by 31 December 2012		by 31 December 2017					
			No.	%	No.	%	No.	%	No.	%				
Headquarters	P	963	34	3.5	94	9.8	167	17.3	354	36.8				
	NPO	0	0	0.0	0	0.0	0	0.0	0	0.0				
	GS	747	22	2.9	69	9.2	113	15.1	277	37.1				
Africa	P	329	8	2.4	32	9.7	62	18.8	164	49.8				
	NPO	232	6	2.6	21	9.1	39	16.8	92	39.7				
	GS	901	23	2.6	59	6.5	112	12.4	266	29.5				
The Americas	P	102	10	9.8	22	21.6	29	28.4	54	52.9				
	NPO	4	0	0.0	0	0.0	0	0.0	1	25.0				
	GS	76	2	2.6	10	13.2	19	25.0	38	50.0				
South-East Asia	P	137	6	4.4	23	16.8	39	28.5	71	51.8				
	NPO	36	2	5.6	3	8.3	6	16.7	16	44.4				
	GS	336	13	3.9	25	7.4	48	14.3	116	34.5				
Europe	P	147	1	0.7	9	6.1	22	15.0	47	32.0				
	NPO	49	0	0.0	0	0.0	0	0.0	7	14.3				
	GS	201	4	2.0	15	7.5	22	10.9	56	27.9				
Eastern Mediterranean	P	125	5	4.0	17	13.6	30	24.0	6.5	52.0				
	NPO	36	0	0.0	0	0.0	1	0.0	7	0.0				
	GS	391	3	0.8	18	4.6	30	7.7	71	18.2				
Western Pacific	P	135	4	3.0	16	11.96	31	23.0	57	42.2				
	NPO	26	0	0.0	4	0.0	7	0.0	8	0.0				
	GS	280	5	1.8	19	6.8	31	11.1	79	28.2				
Total	P	1 938	68	3.5	213	11.0	38	19.6	812	41.9				
	NPO	383	8	2.1	28	7.3	53	13.8	131	34.2				
	GS	2 932	72	2.5	215	7.3	375	12.8	903	30.8				
	All	5 253	148	2.8	456	8.7	808	15.4	1 846	35.1				

¹ Figures are cumulative. For example, the total number of professional staff due to retire by 31 December 2010 (213) includes those scheduled to retire by 31 December 2008 (68). P – professional, NPO – national professional officer, GS – general service.

TABLE 12. DISTRIBUTION OF OCCUPIED PROFESSIONAL AND HIGHER CATEGORY POSTS ACROSS MAIN OCCUPATIONAL GROUPS¹
Professional, managerial and technical work

	%	I.A. Administrative specialists	%
I.A. Administrative specialists			28.0
I.B. Architects, engineers	1.1	I.A. Administrative (general)	4.5
I.C. Archivists, curators, information specialists and librarians	1.1	I.A.01. Financial management specialists	12.3
I.D. Artists	0.1	I.A.02. Management and programme analysts	8.5
I.E. Economists	2.0	I.A.03. Building services administrators	3.4
I.F. Education specialists	0.6	I.A.04. Meetings services administrators	0.4
I.G. Jurists	0.9	I.A.05. Computer information systems specialists	13.8
I.H. Life scientists	4.3	I.A.06. Human resources management specialists	7.4
		I.A.07. Printing services specialists	0
		I.A.08. Public information specialists	9.8
		I.A.09. Purchasing and contracting specialists	2.3
		I.A.10. Representation and protocol specialists	4.9
		I.A.11. Technical cooperation administrators	10.9
		I.A.12. Administrative officers	18.3
		I.A.21. Auditors	2.1
		I.A.22. Hospital administrators	0.4
		I.A.23. Records and documents administrators	0.9
I.I. Dental, nutrition, medical, nursing and veterinary specialists	50.5	I.I. Dental, nutrition, medical, nursing and veterinary specialists	100.0
I.J. Physical scientists	0.2	I.I.01. Medical specialists (general)	1.1
I.K. Sales and marketing specialists	0.1	I.I.01. Dentists	0.2
I.L. Social scientists	3.0	I.I.02. Dieticians and nutritionists	1.5
I.M. Statisticians and mathematicians	1.4	I.I.03. Medical specialists	91.2
I.N. Transportation specialists	0.1	I.I.04. Nursing specialists	0.9
I.O. Writers, translators, interpreters	3.7	I.I.05. Opticians and optometrists	0.1
I.P. Professional, managerial and technical specialists for which no job family exists		I.I.06. Pharmacists	2.1
I.R. Environmental specialists	1.1	I.I.07. Sanitarians (public health)	0.2
I.S. Relief specialists	0.9	I.I.08. Veterinarians	1.2
I.T. Electronic communications specialists	0.9	I.I.09. Rehabilitation specialists	0.1
I.U. Cultural development specialists	0.1	I.I.10. Health laboratory specialists	1.3
	0.0		
		I.I.03. Medical specialists	100.0
		I.I.03. Medical specialists	9.6
		I.I.03.a. Anaesthesiologists	0.1
		I.I.03.b. Epidemiologists	19.1
		I.I.03.d. General practitioners	0.3
		I.I.03.e. Haematologists and blood transfusion specialists	0.5
		I.I.03.f. Neurologists	0.1
		I.I.03.g. Family health specialists	5.2
		I.I.03.h. Ophthalmologists	0.3
		I.I.03.i. Immunologists	1.9
		I.I.03.k. Noncommunicable disease specialists	1.9
		I.I.03.l. Geriatricians	0.0
		I.I.03.m. Mental health specialists	1.4
		I.I.03.n. Public health specialists	40.2
		I.I.03.o. Radiologists	0.0
		I.I.03.q. Traditional medicine specialists	0.5
		I.I.03.s. Communicable disease specialists	18.0
		I.I.03.t. Occupational health specialists	0.9

¹ Occupied posts only; refers to the requirements of the job, not the skills of the incumbent.
 Coding is according to the Common Classification of Occupational Groups, the occupational directory of the United Nations system.

TABEAU 12. REPARTITION DES POSTES DES CATEGORIES PROFESSIONNELLE ET DE RANG SUPERIEUR SELON LES PRINCIPAUX GROUPES PROFESSIONNELS¹

1 Professions scientifiques, techniques et administratives		%	%
I.A	Spécialistes de l'administration	28,0	
I.B	Architectes, ingénieurs	4,5	
I.C	Archivistes, conservateurs de musée, spécialistes de l'information et bibliothécaires	12,3	
I.D	Artistes	8,5	
I.E	Economistes	3,4	
I.F	Spécialistes de l'enseignement	0,4	
I.G	Juristes	13,8	
I.H	Biologistes	7,4	
I.A.01	Spécialistes de l'administration (en général)	0	
I.A.02	Spécialistes de la gestion financière	9,8	
I.A.03	Analystes de la gestion et des programmes	2,3	
I.A.04	Administrateurs de services de bâtiments	4,9	
I.A.05	Administrateurs de services de conférences	10,9	
I.A.06	Spécialistes du traitement électronique de l'information	18,3	
I.A.07	Spécialistes de l'administration du personnel	2,1	
I.A.08	Spécialistes des services d'impression	0,4	
I.A.09	Spécialistes de l'information	0,9	
I.A.10	Spécialistes des achats et marchés	0,4	
I.A.11	Spécialistes des activités de représentation et du protocole	0,9	
I.A.12	Administrateurs de la coopération technique		
I.A.21	Fonctionnaires d'administration		
I.A.22	Vérificateurs comptables		
I.A.23	Administrateurs des hôpitaux		
	Spécialistes des dossiers et documents		
I.I	Médecins, dentistes, nutritionnistes, infirmiers et vétérinaires	50,5	100,0
I.J	Médecins (en général)	1,1	
I.K	Dentistes	0,2	
I.L	Dietéticiens, nutritionnistes	0,1	
I.M	Médecins	3,0	
I.N	Spécialistes des soins infirmiers	1,4	
I.O	Opticiens et optométristes	0,1	
I.P	Pharmaciens	3,7	
I.Q	Spécialistes de la santé publique	0,1	
I.R	Vétérinaires	1,1	
I.S	Spécialistes de la réadaptation	0,9	
I.T	Spécialistes de laboratoires de santé	0,9	
I.U	Spécialistes des communications électroniques et développement culturel	0,1	
		0,0	
		91,2	
		0,9	
		0,1	
		2,1	
		0,2	
		1,2	
		0,1	
		1,3	
		0,3	
		1,9	
		0,3	
		1,9	
		0,0	
		1,9	
		0,0	
		1,4	
		40,2	
		0,0	
		0,5	
		18,0	
		0,9	

¹ Uniquement les postes occupés ; il est fait référence aux qualifications exigées pour l'emploi et non aux compétences du titulaire. Le codage suit le Classement commun des groupes professionnels, répertoire des professions à l'intérieur du système des Nations Unies.