



ORGANISATION MONDIALE DE LA SANTE

CONSEIL EXECUTIF
Cent treizième session
Point 5.1 de l'ordre du jour provisoire

EB113/16
12 janvier 2004

Etat du recouvrement des contributions

Rapport du Directeur général

ETAT DU RECOUVREMENT

1. Pour que l'Organisation puisse appliquer pleinement son budget programme tel qu'il a été approuvé, les contributions des Etats Membres doivent être reçues à temps et dans leur intégralité. Ces contributions sont dues au 1^{er} janvier de l'année à laquelle elles se rapportent. Le versement tardif des contributions est un grave sujet de préoccupation pour le Conseil exécutif et l'Assemblée de la Santé depuis plusieurs années.
2. Au 31 décembre 2003, le taux de recouvrement des contributions pour l'année était de 90 % contre 82 % au 31 décembre 2002 (voir annexe 1, Figure 1), 132 Etats Membres ayant réglé leurs contributions dans l'intégralité et 22 autres partiellement (voir annexe 1, Figure 2).
3. L'annexe 2 indique l'état du recouvrement des contributions annuelles au budget ordinaire au 31 décembre 2003 en précisant le montant dû par chaque Etat Membre, jusques et y compris en 2003. Les contributions non réglées comprennent les montants dus au 31 décembre 2003 et les montants dus au titre d'arrangements spéciaux autorisés par l'Assemblée de la Santé, mais qui pourront être versés à l'avenir par tranches. Au 31 décembre 2003, le montant total dû par les Etats Membres s'établissait à quelque US \$118 millions, auxquels il faut ajouter US \$14 millions dus au titre des arrangements spéciaux susmentionnés (voir annexe 2, sections 2 et 3). Au 31 décembre 2002, les montants correspondants étaient de US \$153 millions et US \$10 millions, respectivement.
4. Le taux de recouvrement des contributions en 2003 est le plus élevé depuis 1985, ce qui est très réjouissant. Toutefois, près de la moitié des montants recouverts ont été reçus au cours des deux derniers mois de l'année et, de ce fait, l'Organisation a dû avoir largement recours pendant l'année au fonds de roulement et aux emprunts internes.
5. Le montant total des contributions réglées à l'avance pour 2004 est plus élevé que le montant comparable de l'an dernier, un plus grand nombre d'Etats Membres ayant réglé leurs contributions à l'avance comparativement à l'an dernier à la même époque : en effet, 31 Etats Membres ont réglé leurs contributions intégralement pour 2004 (voir annexe 2, section 4), alors qu'au 31 décembre 2002, ils étaient 29 à avoir réglé l'intégralité de leurs contributions pour 2003.

MEMBRES REDEVABLES D'ARRIERES

6. L'article 7 de la Constitution stipule que « Lorsqu'un Etat Membre ne remplit pas ses obligations financières vis-à-vis de l'Organisation ... l'Assemblée de la Santé peut ... suspendre les privilèges attachés au droit de vote et les services dont bénéficie l'Etat Membre. ».

7. Conformément à la résolution WHA41.7, dans les cas où, au moment de l'ouverture de l'Assemblée de la Santé, un Membre est redevable d'arriérés de contributions pour un montant égal ou supérieur aux contributions dues par lui pour les deux années complètes précédentes, l'Assemblée de la Santé – à moins que des circonstances exceptionnelles ne justifient une mesure différente – adopte une décision suspendant le droit de vote du Membre concerné à partir du jour de l'ouverture de l'Assemblée de la Santé suivante si, à ce moment, le Membre concerné est encore redevable d'arriérés dans la mesure visée. S'il n'est plus redevable d'arriérés dans cette mesure, la décision devient caduque et la suspension ne prend pas effet.

8. En application de la résolution WHA41.7, les Assemblées de la Santé suivantes ont adopté des résolutions suspendant le droit de vote des 23 Etats Membres figurant à l'annexe 3, cette suspension restant en vigueur durant la Cinquante-Septième Assemblée mondiale de la Santé et les sessions suivantes, tant que le montant des arriérés dont ils sont redevables n'aura pas été ramené au-dessous du niveau justifiant l'application de l'article 7 de la Constitution. Il est très encourageant de constater que certains Etats Membres concernés par l'application de la résolution WHA41.7 ont fait des efforts significatifs pour régler leurs anciens arriérés. Le Nigéria, dont le droit de vote avait été suspendu, a maintenant réglé l'intégralité de ses arriérés et son droit de vote a de ce fait automatiquement été rétabli. L'Ukraine a fait un versement substantiel en décembre 2003 au titre du règlement d'arriérés très anciens. Certains Etats Membres continuent d'examiner la question avec le Secrétariat dans le but de trouver un moyen de régler leurs arriérés de contributions.

9. A la suite de l'adoption de la résolution WHA56.10 par la Cinquante-Sixième Assemblée mondiale de la Santé, le droit de vote du Bélarus, du Pérou, de Sainte-Lucie et du Venezuela sera suspendu à partir de l'ouverture de la Cinquante-Septième Assemblée mondiale de la Santé en mai 2004 si, à cette date, ces Membres sont toujours redevables d'arriérés de contributions dans une mesure qui justifierait l'application de l'article 7 de la Constitution.

10. Cinq autres Etats Membres et un Membre associé, à savoir le Burundi, la Guinée, les Iles Salomon, le Paraguay, Porto Rico et l'Uruguay, sont actuellement redevables d'arriérés de contributions pour un montant égal ou supérieur aux contributions dues par eux pour les deux années complètes précédentes, comme indiqué à l'annexe 3.

11. Immédiatement avant l'ouverture de la Cinquante-Septième Assemblée mondiale de la Santé, le Directeur général fera rapport à nouveau au Comité de l'Administration, du Budget et des Finances du Conseil exécutif sur les arriérés des Membres et du Membre associé visés au paragraphe 10 ci-dessus pour que le Comité puisse formuler des recommandations à l'Assemblée de la Santé sur la base des dispositions de la résolution WHA41.7 et du montant des arriérés à ce moment précis.

12. Si, à ce moment-là, les Membres et le Membre associé concernés sont encore redevables d'arriérés dans la mesure visée au paragraphe 10 ci-dessus et conformément à la résolution WHA41.7, la Cinquante-Septième Assemblée mondiale de la Santé, à moins que des circonstances exceptionnelles ne justifient une mesure différente, adoptera une décision en vertu de laquelle le droit de vote de ces cinq Etats Membres et de ce Membre associé sera suspendu à partir du jour de l'ouverture de la Cinquante-Huitième Assemblée mondiale de la Santé en mai 2005.

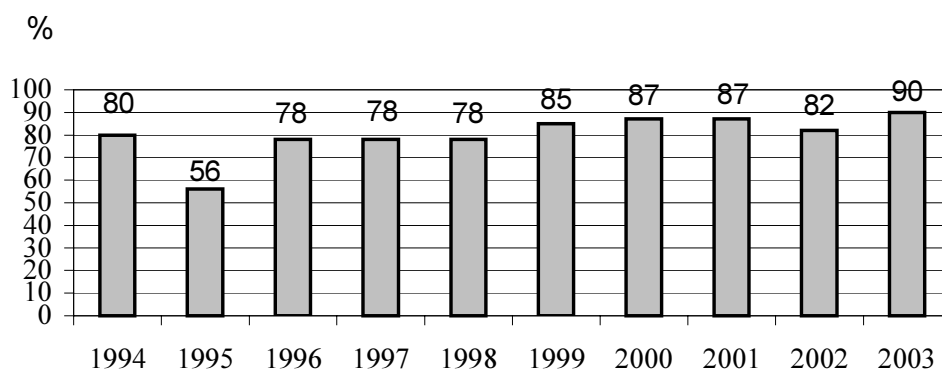
13. Dans la résolution WHA56.34 adoptée en mai 2003, la Cinquante-Sixième Assemblée mondiale de la Santé a approuvé l'établissement d'un mécanisme d'ajustement servant à apporter une compensation aux Etats Membres dont le taux de contribution a augmenté à la suite de la modification du barème des contributions de l'OMS pour 2004-2005 et 2006-2007 par rapport au barème des contributions de l'OMS pour 2000-2001. Le montant de l'ajustement dont chaque Etat Membre peut se prévaloir est limité à 60 % au maximum de l'augmentation en 2004, à 40 % au maximum de l'augmentation en 2005 et en 2006, et à 30 % au maximum de l'augmentation en 2007. Un crédit de US \$12,4 millions a été ouvert par la résolution WHA56.32 afin de financer ce mécanisme en 2004-2005. Pour s'en prévaloir, les Etats Membres sont tenus, avant le début de l'année concernée, de faire part au Directeur général de leur intention d'en bénéficier. Le montant total des ajustements dont les Etats Membres concernés ont demandé à se prévaloir au titre du mécanisme pour 2004 s'établit à US \$7,7 millions. La contribution nette pour 2004 due par ces Etats a donc été ajustée en conséquence.

MESURES A PRENDRE PAR LE CONSEIL EXECUTIF

14. Le Conseil exécutif est invité à prendre acte des observations contenues dans le présent rapport.

ANNEXE 1

**Figure 1. Taux de recouvrement des contributions :
pourcentage recouvré au 31 décembre 2003,
de 1994 à 2003**



**Figure 2. Etat du paiement par les Membres et Membres associés
de leurs contributions au budget effectif pour l'année en cours**

	Nombre de Membres ayant versé la totalité de leurs contributions	Nombre de Membres ayant versé une partie de leurs contributions	Nombre de Membres n'ayant rien versé	Nombre total de Membres et Membres associés
30 novembre 1994	95	17	75	187
30 novembre 1995	95	14	78	187
30 novembre 1996	98	29	65	192
30 novembre 1997	99	27	66	192
30 novembre 1998	100	25	68	193
30 novembre 1999	109	27	57	193
30 novembre 2000	114	28	51	193
31 décembre 2001	122	25	46	193
31 décembre 2002	116	22	56	194
31 décembre 2003	132	22	40	194

**WORLD
HEALTH ORGANIZATION**



**ORGANISATION
MONDIALE DE LA SANTE**

**STATEMENT SHOWING THE STATUS OF COLLECTION OF ANNUAL
REGULAR BUDGET CONTRIBUTIONS AS AT 31 DECEMBER 2003**

(Expressed in US dollars)

**TABLEAUX INDIQUANT L'ETAT DU RECOUVREMENT DES CONTRIBUTIONS
ANNUELLES AU BUDGET ORDINAIRE A LA DATE DU 31 DECEMBRE 2003**

(en dollars des Etats-Unis)

1. SUMMARY

As of 31 December 2003, the rate of collection of annual contributions in respect of the regular budget is higher than in 2002. Out of a total amount of US\$ 397 188 846, US\$ 357 934 702 or 90.12% has been collected, as compared to 82.23% in 2002. Whereas 132 Members had paid their contributions in full and 22 Members in part, 40 Members had not yet paid any part of their assessment. Advance payments in respect of the year 2004 contributions are listed on page 8 of this statement.

1. RESUME

Au 31 décembre 2003, le taux de recouvrement des contributions annuelles au budget ordinaire est plus élevé qu'en 2002. Pour un total de US \$397 188 846 mis en recouvrement, les encaissements atteignent US \$ 357 934 702 soit 90.12 %, contre 82.23 % en 2002. Alors que 132 Membres ont versé leur contribution en totalité et 22 en partie, 40 Membres n'ont encore fait aucun versement. Les paiements en avance des contributions pour l'an 2004 figurent en page 8 de ce rapport.

Payments may be made as follows:

Les sommes en cause peuvent être payées :

(1) in US dollars to: or (2) in Swiss francs to:
en dollars des Etats-Unis à : ou *en francs suisses à :*

**World Health Organization
Account No. 1 ABA No. 021080083
The Federal Reserve Bank of New York
33 Liberty Street, New York
N.Y. 10045, United States of America**

**Organisation mondiale de la Santé
Compte N° 4403-3-029-000-02
Banque Nationale Suisse
8022 Zurich
Suisse**

or (3) in euros to: **Organisation mondiale de la Santé**
ou *en euros à :* **Compte N° 240-C0169920.1**
SWIFT code: UBSWCHZH12A
UBS AG, CASE POSTALE 2600
CH 1211, Genève 2
Suisse

2. STATUS OF CONTRIBUTIONS IN RESPECT OF THE 2003 ASSESSMENTS, YEARS PRIOR TO 2003 (A), AND UNBUDGETED ASSESSMENTS (B) (EXCLUDING AMOUNTS DUE UNDER SPECIAL ARRANGEMENTS)

2. ETAT DU RECOUVREMENT DES CONTRIBUTIONS POUR 2003, LES ANNEES PRECEDENTES (A) ET LES CONTRIBUTIONS NON PREVUES AU BUDGET (B) (A L'EXCEPTION DES SOMMES DUES AU TITRE DES ARRANGEMENTS SPECIAUX)

Members and Associate Members	Arrears/ (Credits)	2003 assessment	Total amount outstanding	Receipts and credits given during 2003	Balances due - Solde du 30.12.2003				Membres et Membres associés
	Arriérés/ (Credits)	Contributions fixes pour 2003	Montant restant dus	Recettes et crédits bonifiés en 2003 (US\$)	1987-2001 (US\$)	2002 (US\$)	2003 (US\$)	Total (US\$)	
	31.12.2002 (US\$)	(US\$)	1.1.2003 (US\$)	(US\$)					
AFGHANISTAN	255,662	4,213	259,875		243,030	12,632	4,213	259,875	AFGHANISTAN
ALBANIA		12,272	12,272	12,272					ALBANIE
ALGERIA		289,111	289,111	289,111					ALGERIE
ANDORRA	(29)	16,327	16,298	16,298					ANDORRE
ANGOLA	47,837	7,102	54,939	54,939					ANGOLA
ANTIGUA AND BARBUDA	207,676	8,422	216,098		199,254	8,422	8,422	216,098	ANTIGUA-ET-BARBUDA
ARGENTINA	17,935,002	4,026,622	21,961,624		13,337,490	4,597,512	4,026,622	21,961,624	ARGENTINE
ARMENIA	2,496,150	8,422	2,504,572	8,422	2,479,306	8,422	8,422	2,496,150	ARMENIE
AUSTRALIA	(31,066)	6,032,206	6,001,140	6,001,140					AUSTRALIE
AUSTRIA	2,690,526	3,904,460	6,594,986	4,548,547			2,046,439	2,046,439	AUTRICHE
AZERBAIJAN *		16,842	16,842	16,842					AZERBAIJAN *
BAHAMAS	(2,503)	48,477	45,974	45,974					BAHAMAS
BAHRAIN	(237)	69,833	69,596	69,596					BAHREIN
BANGLADESH	(153)	40,912	40,759	40,759					BANGLADESH
BARBADOS		34,056	34,056	34,056					BARBADE
BELARUS *	550,890	80,002	630,892	235,417	235,470	80,003	80,002	395,475	BELARUS *
BELGIUM	258,643	4,524,319	4,782,962	4,782,962					BELGIQUE
BELIZE	(22)	4,105	4,083	4,083					BELIZE
BENIN	8,263	8,187	16,450	16,450					BENIN
BHUTAN	(18)	4,130	4,112	4,112					BHOUTAN
BOLIVIA	28,598	29,986	58,584	30,086			28,498	28,498	BOLIVIE
BOSNIA AND HERZEGOVINA *	37,638	16,617	54,255	54,255					BOSNIE-HERZEGOVINE *
BOTSWANA		41,447	41,447	41,447					BOTSWANA
BRAZIL	8,405,559	6,414,932	14,820,491	5,099,686		3,305,873	6,414,932	9,720,805	BRESIL
BRUNEI DARUSSALAM	4,039	88,284	92,323	92,323					BRUNEI DARUSSALAM
BULGARIA	(45,640)	45,640							BULGARIE
BURKINA FASO	(8,202)	8,202							BURKINA FASO
BURUNDI	8,446	4,210	12,656	3,510	725	4,211	4,210	9,146	BURUNDI
CAMBODIA		4,190	4,190	4,190					CAMBODGE
CAMEROON	(21,997)	36,955	14,958	4,910			10,048	10,048	CAMEROUN
CANADA	(10,274,974)	10,274,974							CANADA
CAPE VERDE	(4,050)	4,050							CAP-VERT
CENTRAL AFRICAN REPUBLIC	152,051	4,210	156,261		147,840	4,211	4,210	156,261	REPUBLIQUE CENTRAFRICAINE
CHAD *	225,443	4,210	229,653	15,757	205,475	4,211	4,210	213,896	TCHAD *
CHILE	165,747	588,719	754,466	505,427			249,039	249,039	CHILI
CHINA	(429)	4,293,409	4,292,980	4,292,980					CHINE
COLOMBIA	363,537	476,346	839,883	630		362,907	476,346	839,253	COLOMBIE
COMOROS	441,252	4,210	445,462		437,041	4,211	4,210	445,462	COMORES
CONGO		(190,814)	(190,814)	(190,814)					CONGO
COOK ISLANDS	(4,180)	4,180							ILES COOK
COSTA RICA	83,309	67,676	150,985	83,292		17	67,676	67,693	COSTA RICA
COTE D'IVOIRE		37,285	37,285	37,285					COTE D'IVOIRE
CROATIA		123,686	123,686	123,686					CROATIE
CUBA	(30,230)	100,247	70,037	70,037					CUBA
CYPRUS		137,097	137,097	137,097					CHYPRE
CZECH REPUBLIC	(11,820)	460,819	458,999	458,999					REPUBLIQUE TCHEQUE
DEMOCRATIC PEOPLE'S REP. OF KOREA	(188)	35,525	35,337	35,337					REP. POPULAIRE DEM. DE COREE
DEMOCRATIC REPUBLIC OF THE CONGO	16,853	16,842	33,695	33,680			215	215	REPUBLIQUE DEMOCRATIQUE DU CONGO
DENMARK	(12,473)	2,802,976	2,790,503	2,790,503					DANEMARK
DJIBOUTI	33,400	4,210	37,610		29,189	4,211	4,210	37,610	DJIBOUTI
DOMINICA		4,060	4,060	580			3,680	3,680	DOMINIQUE
DOMINICAN REPUBLIC *	67,371	67,370	134,741			67,371	67,370	134,741	REPUBLIQUE DOMINICAINE *
ECUADOR	46,527	86,844	133,371	133,371					EQUATEUR
EGYPT	(1,425)	268,933	267,508	267,508					EGYPTE
EL SALVADOR		52,815	52,815	52,815					EL SALVADOR
EQUATORIAL GUINEA	576	4,210	4,786	4,786					GUINEE EQUATORIALE
ERITREA	(4,090)	4,090							ERYTHREE

(Credits) = Payments in advance. (Crédits) = Paiements anticipés.
 * See also section 3 * Voir aussi Section 3

2. STATUS OF CONTRIBUTIONS IN RESPECT OF THE 2003 ASSESSMENTS,
YEARS PRIOR TO 2003 (A), AND UNBUDGETED ASSESSMENTS (B)
(EXCLUDING AMOUNTS DUE UNDER SPECIAL ARRANGEMENTS)

2. ETAT DU RECOUVREMENT DES CONTRIBUTIONS POUR 2003,
LES ANNEES PRECEDENTES (A) ET LES CONTRIBUTIONS NON PREVUES AU BUDGET (B)
(A L'EXCEPTION DES SOMMES DUES AU TITRE DES ARRANGEMENTS SPECIAUX)

Members and Associate Members	Arrears/ (Credits)	2003 assessment	Total amount outstanding	Receipts and credits given during 2003	Balances due - Solde du 30.12.2003				Membres et Membres associes
	Arrears/ (Credits)	Contributions fixees pour 2003	Montant restant dus	Recettes et credits benefites en 2003					
	31.12.2002 (US\$)	(US\$)	1.1.2003 (US\$)	(US\$)	1987-2001 (US\$)	2002 (US\$)	2003 (US\$)	Total (US\$)	
ESTONIA	(40.232)	40.232	-	-					-
ETHIOPIA		16.057	16.057	16.057					-
FIJI	(577)	16.312	15.735	15.735					-
FINLAND	(10.298)	2.101.635	2.091.337	2.091.337					-
FRANCE	(67.011)	26.804.338	26.737.327	26.737.327					-
GABON	(5.749)	58.904	53.155				53.155	53.155	-
GAMBIA		4.210	4.210	4.210					-
GEORGIA	4.407.633	21.053	4.428.686		4.386.580	21.053	21.053	4.428.686	-
GERMANY		40.310.803	40.310.803	40.310.803					-
GHANA	49.848	20.963	70.811	70.811					-
GREECE	54.911	1.508.488	1.563.399	1.563.399					-
GRENADA	(783)	4.210	3.427	3.427					-
GUATEMALA	(1)	78.002	78.001	78.001					-
GUINEA	12.632	12.632	25.264			12.632	12.632	25.264	-
GUINEA-BISSAU	209.800	4.210	214.010		205.589	4.211	4.210	214.010	-
GUYANA	(166)	4.185	4.019	4.019					-
HAITI	(8.212)	8.212	-	-					-
HONDURAS	494	13.083	13.577	13.577					-
HUNGARY	(2.500)	480.724	478.224	478.224					-
ICELAND	(450)	126.746	126.296	126.296					-
INDIA	(18.741)	1.235.796	1,217.055	1,217.055					-
INDONESIA	1,499,409	780.064	2,279,473	2,279,473					-
IRAN (ISLAMIC REPUBLIC OF)	814,233	704,232	1,518,465	750,000					-
IRAQ	5,588,954	166,847	5,755,801		5,422,107	166,847	166,847	5,755,801	-
IRELAND	(5,184)	934,020	928,836	928,836					-
ISRAEL	402,776	1,443,915	1,846,691	1,783,726			62,965	62,965	-
ITALY	2,322,428	20,801,239	23,123,667	22,686,288			437,379	437,379	-
JAMAICA	(4710)	16,122	15,412	15,412					-
JAPAN	6,067,104	79,967,528	86,034,632	86,034,632					-
JORDAN		25,921	25,921	25,921					-
KAZAKHSTAN *	543,964	29,966	543,964	543,964					-
KENYA	(29,966)	4,140	8,281	330		3,811	4,140	7,951	-
KIRIBATI	4,141	522,884	520,557	520,557					-
KUWAIT	(2,327)	4,210	1,229,058		1,220,637	4,211	4,210	1,229,058	-
KYRGYZSTAN	1,224,848	5,520	5,520	5,520					-
LAO PEOPLE'S DEMOCRATIC REPUBLIC		40,972	-	-					-
LATVIA *	(40,972)	50,202	49,881	47,715			2,166	2,166	-
LEBANON	(321)	3,970	3,970						-
LESOTHO	(3,970)	4,210	25,241		16,820	4,211	4,210	25,241	-
LIBERIA *	21,031	571,929	849,832	779,284			70,548	70,548	-
LIBYAN ARAB JAMAHIRIYA	571,929	64,152	63,764	63,764			138	138	-
LITHUANIA	(388)	279,555	278,409	278,409					-
LUXEMBOURG	(1,146)	12,427	-	-					-
MADAGASCAR	(12,427)	8,177	-	-					-
MALAWI	(8,177)	4,105	283	283					-
MALAYSIA	(763,589)	8,347	9,024	9,024					-
MALDIVES	(3,822)	57,465	57,198	57,198					-
MALI	677	4,185	8,371	8,371					-
MALTA	(267)	4,210	-	-					-
MARSHALL ISLANDS	4,186	37,658	37,375	37,375					-
MAURITANIA	(4,210)	4,145,699	4,166,608	4,166,608					-
MAURITIUS	(283)	4,100	-	-					-
MEXICO	20,909	16,302	15,698	15,698					-
MICRONESIA (FEDERATED STATES OF)	(4,100)	3,975	3,738	3,738					-
MONACO	(604)	145,121	212,272	212,272					-
MONGOLIA	(237)								-
MOROCCO	47,151								-

(Credits) = Payments in advance. (Crédits) = Paiements anticipés.

* See also Section 3

* Voir aussi Section 3

2. STATUS OF CONTRIBUTIONS IN RESPECT OF THE 2003 ASSESSMENTS,
YEARS PRIOR TO 2003 (A), AND UNBUDGETED ASSESSMENTS (B)
(EXCLUDING AMOUNTS DUE UNDER SPECIAL ARRANGEMENTS)

2. ETAT DU RECOUVREMENT DES CONTRIBUTIONS POUR 2003,
LES ANNEES PRECEDENTES (A) ET LES CONTRIBUTIONS NON PREVUES AU BUDGET (B)
(A L'EXCEPTION DES SOMMES DUES AU TITRE DES ARRANGEMENTS SPECIAUX)

Members and Associate Members	Arrears/ (Credits)	2003 assessment	Total amount outstanding	Receipts and credits given during 2003	Balances due - Solde du 30.12.2003				Membres et Membres associés
	Arrears/ (Credits)	Contributions fixées pour 2003	Montant restant dus	Recettes et crédits bonifiés en 2003 (US\$)	1987-2001 (US\$)	2002 (US\$)	2003 (US\$)	Total (US\$)	
	31.12.2002 (US\$)	(US\$)	1.1.2003 (US\$)	(US\$)					
MOZAMBIQUE	(4,100)	4,100	-	-	-	-	-	-	MOZAMBIQUE
MYANMAR	(116)	32,600	32,484	32,484	-	-	-	-	MYANMAR
NAMIBIA	(340)	28,494	28,354	28,354	-	-	-	-	NAMIBIE
NAURU	91,031	4,210	95,241	95,241	86,820	4,211	4,210	95,241	NAURU
NEPAL	(42)	16,602	16,560	16,560	-	-	-	-	NEPAL
NETHERLANDS	(127,718)	6,599,433	6,571,715	6,571,715	-	-	-	-	PAYS-BAS
NEW ZEALAND	(894,937)	894,937	-	-	-	-	-	-	NOUVELLE-ZELANDE
NICARAGUA	(93)	4,210	4,117	4,117	-	-	-	-	NICARAGUA
NIGER	219,820	4,210	224,030	224,030	215,609	4,211	4,210	224,030	NIGER
NIGERIA	1,273,157	143,162	1,416,319	1,392,439	-	-	23,880	23,880	NIGERIA
NIUE	4,171	4,170	8,341	8,341	-	-	-	-	NIUE
NORWAY	(10,105)	2,464,744	2,454,639	2,454,639	-	-	-	-	NORVEGE
OMAN	(356)	209,438	209,082	209,082	-	-	-	-	OMAN
PAKISTAN	(3,942)	244,021	240,079	240,079	-	-	240,079	240,079	PAKISTAN
PALAU	4,086	4,145	8,231	8,231	-	-	-	-	PALAU
PANAMA	29,901	57,270	87,171	39,005	-	-	48,166	48,166	PANAMA
PAPUA NEW GUINEA	(255)	25,024	24,769	2,600	-	-	22,169	22,169	PAPOUASIE-NOUVELLE-GUINEE
PARAGUAY	196,201	59,892	256,093	77,695	58,614	59,892	59,892	178,398	PARAGUAY
PERU	1,072,045	418,960	1,491,005	249,840	403,224	418,961	418,960	1,241,145	PEROU
PHILIPPINES	34,870	346,608	381,478	141,123	-	-	240,355	240,355	PHILIPPINES
POLAND	17,704	863,343	881,047	725,954	-	-	155,093	155,093	POLOGNE
PORTUGAL	-	1,773,824	1,773,824	1,773,824	-	-	-	-	PORTUGAL
PUERTO RICO	4,211	4,210	8,421	8,421	-	4,211	4,210	8,421	PORTO RICO
QATAR	-	132,302	132,302	132,302	-	-	-	-	QATAR
REPUBLIC OF KOREA	-	4,486,783	4,486,783	4,486,783	-	-	-	-	REPUBLIQUE DE COREE
REPUBLIC OF MOLDOVA	2,933,011	8,422	2,941,433	2,941,433	2,924,589	8,422	8,422	2,941,433	REPUBLIQUE DE MOLDOVA
ROMANIA	(373)	225,830	225,457	225,457	-	-	-	-	ROUMANIE
RUSSIAN FEDERATION	-	4,526,178	4,526,178	4,526,178	-	-	-	-	FEDERATION DE RUSSIE
RWANDA	-	4,135	4,135	4,135	-	-	-	-	RWANDA
SAINT KITTS AND NEVIS	(155)	4,135	3,980	3,980	-	-	-	-	SAINT-KITTS-ET-NEVIS
SAINT LUCIA	12,162	4,682	16,844	-	7,480	4,682	4,682	16,844	SAINTE-LUCIE
SAINT VINCENT AND THE GRENADINES	(4,205)	4,205	-	-	-	-	-	-	SAINT-VINCENT-ET-GRENADINES
SAMOA	(4,090)	4,090	-	-	-	-	-	-	SAMOA
SAN MARINO	-	8,202	8,202	8,202	-	-	-	-	SAINTE-MARIN
SAO TOME AND PRINCIPE	(4,130)	4,130	-	-	-	-	-	-	SAO TOME-ET-PRINCIPE
SAUDI ARABIA	(8,967)	2,270,122	2,261,155	2,261,155	-	-	-	-	ARABIE SAOUDITE
SENEGAL	(21,053)	21,053	-	-	-	-	-	-	SENEGAL
SERBIA AND MONTENEGRO	-	84,213	84,213	-	-	-	84,213	84,213	SERBIE ET MONTENEGRO
SEYCHELLES	8,402	8,402	16,804	16,804	-	-	-	-	SEYCHELLES
SIERRA LEONE	(967)	4,210	3,243	3,243	-	-	-	-	SIERRA LEONE
SINGAPORE	(4,599)	828,616	824,017	824,017	-	-	-	-	SINGAPOUR
SLOVAKIA	(939)	142,318	141,379	141,379	-	-	-	-	SLOVAQUIE
SLOVENIA	-	262,471	262,471	262,471	-	-	-	-	SLOVENIE
SOLOMON ISLANDS	7,361	4,210	11,571	-	3,150	4,211	4,210	11,571	ILES SALOMON
SOMALIA	387,434	4,210	391,644	-	383,223	4,211	4,210	391,644	SOMALIE
SOUTH AFRICA	(1,499,590)	1,499,590	-	-	-	-	-	-	AFRIQUE DU SUD
SPAIN	-	10,190,133	10,190,133	10,190,133	-	-	-	-	ESPAGNE
SRI LANKA	-	51,123	51,123	51,123	-	-	-	-	SRI LANKA
SUDAN	25,820	24,894	50,714	26,984	-	-	23,730	23,730	SOU DAN
SURINAME	99,412	8,422	107,834	-	90,990	8,422	8,422	107,834	SURINAME
SWAZILAND	(8,287)	8,287	-	-	-	-	-	-	SWAZILAND
SWEDEN	-	4,133,395	4,133,395	4,133,395	-	-	-	-	SUEDE
SWITZERLAND	(18,384)	4,902,388	4,884,004	4,884,004	-	-	-	-	SUISSE
SYRIAN ARAB REPUBLIC	254,889	272,599	527,488	527,488	-	-	-	-	REPUBLIQUE ARABE SYRIENNE
TAJIKISTAN	688,814	4,210	693,024	78,000	606,603	4,211	4,210	615,024	TADJIKISTAN
THAILAND	-	723,465	723,465	723,465	-	-	-	-	THAÏLANDE
THE FORMER YUGOSLAV REP OF MACEDONIA	17,886	17,885	35,771	17,886	-	-	17,885	17,885	EX-REP. YUGOSLAVE DE MACEDONIE

(Credits) = Payments in advance. (Crédits) = Paiements anticipés.

* See also Section 3

* Voir aussi Section 3

2. STATUS OF CONTRIBUTIONS IN RESPECT OF THE 2003 ASSESSMENTS, YEARS PRIOR TO 2003 (A), AND UNBUDGETED ASSESSMENTS (B) (EXCLUDING AMOUNTS DUE UNDER SPECIAL ARRANGEMENTS)

2. ETAT DU RECOUVREMENT DES CONTRIBUTIONS POUR 2003, LES ANNEES PRECEDENTES (A) ET LES CONTRIBUTIONS NON PREVUES AU BUDGET (B) (A L'EXCEPTION DES SOMMES DUES AU TITRE DES ARRANGEMENTS SPECIAUX)

Members and Associate Members	Arrears/ (Credits)	2003 assessment	Total amount outstanding	Receipts and credits given during 2003	Balances due - Solde du 30.12.2003				Membres et Membres associés
	Arriérés/ (Crédits)	Contributions fixées pour 2003	Montant restant dus	Recettes et crédits bonifiés en 2003					
	31.12.2002 (US\$)	(US\$)	1.1.2003 (US\$)	(US\$)	1987-2001 (US\$)	2002 (US\$)	2003 (US\$)	Total (US\$)	
TOGO	19,289	4,210	25,499	5,514	9,564	4,211	4,210	17,985	TOGO
TOKELAU	4,211	4,210	8,421	8,421					- TOKELAU
TONGA	(4,105)	4,105	-	-	- TONGA				
TRINIDAD AND TOBAGO	(12,511)	66,635	54,124	54,124	- TRINITE-ET-TOBAGO				
TUNISIA	(9,325)	111,956	102,631	102,631	- TUNISIE				
TURKEY	(14,279)	1,796,490	1,782,211	1,782,211	- TURQUIE				
TURKMENISTAN	1,212,042	12,632	1,224,674	-	1,199,410	12,632	12,632	1,224,674	TURKMENISTAN
TUVALU	(4,145)	4,145	-	-	- TUVALU				
UGANDA	(3,517)	15,412	12,095	12,095	- OUGANDA				
UKRAINE *	35,990,484	218,954	36,209,438	3,900,000	31,871,530	218,954	218,954	32,309,438	UKRAINE *
UNITED ARAB EMIRATES	-	735,480	735,480	735,480	- EMIRATS ARABES UNIS				
UNITED KINGDOM	(18,875,855)	20,669,009	1,793,154	1,793,154	- ROYAUME-UNI				
UNITED REPUBLIC OF TANZANIA	(11,162)	11,162	-	-	- REPUBLIQUE-UNIE DE TANZANIE				
UNITED STATES OF AMERICA	42,776,135	93,614,695	136,390,830	114,749,544	162,970	214,960	21,641,286	21,641,286	ETATS-UNIS D'AMERIQUE
URUGUAY	429,930	214,960	644,890	52,000	- URUGUAY				
UZBEKISTAN	87,753	46,147	135,900	93,504	592,890	40,396	40,396	40,396	UZBEKISTAN
VANUATU	4,191	4,190	8,381	8,381	- VANUATU				
VENEZUELA	1,398,248	679,639	2,077,887	718,608	679,640	679,639	1,359,279	1,359,279	VENEZUELA
VIET NAM	(68)	31,783	31,715	31,715	- VIET NAM				
YEMEN	(12,538)	13,124	586	586	- YEMEN				
ZAMBIA	(3,881)	8,177	4,296	4,296	- ZAMBIE				
ZIMBABWE	(32,205)	52,205	-	-	- ZIMBABWE				
Total A	114,722,444	397,188,846	511,911,290	395,665,352	66,590,329	10,401,465	39,254,144	116,245,938	Total A
DEMOCRATIC REPUBLIC OF TIMOR-LESTE	1,053	4,213	5,266	4,290	1,454,165	-	976	976	REP. DEMOCRATIQUE DU TIMOR-LESTE
UKRAINE *	1,454,165	-	1,454,165	-	-	-	-	1,454,165	UKRAINE *
Total B	1,455,218	4,213	1,459,431	4,290	1,454,165	-	976	1,455,141	Total B
Grand total	116,177,662	397,193,059	513,370,721	395,669,642	68,044,494	10,401,465	39,255,120	117,701,079	Total general

After the Federal Republic of Yugoslavia became a Member State of WHO 28 November 2000, the former Yugoslavia ceased to be a Member State the same date. At the time, unpaid assessments amounted to US\$ 5 532 592.

Après que la République fédérale de Yougoslavie est devenue un Etat Membre de l'OMS le 28 novembre 2000, l'ex-Yougoslavie a cessé d'être un Etat Membre. A cette date, le montant de ses contributions non réglées s'élevait à US\$ 5 532 592.

(Credits) = Payments in advance. (Crédits) = Paiements anticipés.
* See also Section 3 * Voir aussi Section 3

3. OUTSTANDING CONTRIBUTIONS RELATING TO THE REGULAR BUDGETS OF YEARS PRIOR TO 2003 FOR WHICH THE WORLD HEALTH ASSEMBLY AUTHORIZED SPECIAL ARRANGEMENTS

3. CONTRIBUTIONS DUES AU TITRE DU BUDGET REGULIER D'EXERCICES ANTERIEURS A 2003 POUR LESQUELLES L'ASSEMBLEE MONDIALE DE LA SANTE A AUTORISE DES ARRANGEMENTS SPECIAUX

Members and Associate Members	Year in which instalments are payable Année au cours de laquelle les acomptes sont dus	Outstanding instalments payable in respect of consolidated arrears of contributions as of 1.1.2003 Acomptes restant à verser au titre des contributions arriérées consolidées au 1.1.2003 (US\$)	Payments received in 2003 Versements reçus en 2003 (US\$)	Balance of instalments payable Solde des acomptes à verser (US\$)	Membres et Membres associés
AZERBAIJAN arrangements in accordance with resolution WHA55.5	2002 2003 2004/2011	50,000 100,000 3,994,273	50,000 83,158 -	- 16,842 3,994,273	AZERBAIDJAN arrangements conformément à la résolution WHA55.5
Total		4,144,273	133,158	4,011,115	Total
BELARUS arrangements in accordance with resolution WHA45.23	2000 2001 2002 2003 2004/2006	90,836 90,836 90,836 90,836 272,508	29,313 - - - -	61,523 90,836 90,836 90,836 272,508	BELARUS arrangements conformément à la résolution WHA45.23
Total		635,852	29,313	606,539	Total
BOSNIA AND HERZEGOVINA arrangements in accordance with resolution WHA50.22	2000 2001	106,880 107,195	106,880 107,195	- -	BOSNIE-HERZEGOVINE arrangements conformément à la résolution WHA50.22
Total		214,075	214,075		Total
CHAD arrangements in accordance with resolution WHA37.6	1993 1994	11,177 11,177	11,177 -	- 11,177	TCHAD arrangements conformément à la résolution WHA37.6
Total		22,354	11,177	11,177	Total
DOMINICAN REPUBLIC arrangements in accordance with resolution WHA55.6	2002 2003 2004/2011	95,788 95,800 766,400	- - -	95,788 95,800 766,400	REPUBLIQUE DOMINICAINE arrangements conformément à la résolution WHA55.6
Total		957,988	-	957,988	Total
KAZAKHSTAN arrangements in accordance with resolution WHA56.11	2003 2004/2012	200,000 4,415,253	- -	200,000 4,415,253	KAZAKHSTAN arrangements conformément à la résolution WHA56.11
Total		4,615,253	-	4,615,253	Total
LATVIA arrangements in accordance with resolution WHA52.2	2004	346,600	-	346,600	LETONIE arrangements conformément à la résolution WHA52.2
Total		346,600	-	346,600	Total
LIBERIA arrangements in accordance with resolution WHA52.3	1999 2000 2001 2002 2003	29,516 71,336 71,336 71,336 71,338	- - - - -	29,516 71,336 71,336 71,336 71,338	LIBERIA arrangements conformément à la résolution WHA52.3
Total		314,862	-	314,862	Total

3. OUTSTANDING CONTRIBUTIONS RELATING TO THE REGULAR BUDGETS OF YEARS PRIOR TO 2003 FOR WHICH THE WORLD HEALTH ASSEMBLY AUTHORIZED SPECIAL ARRANGEMENTS

3. CONTRIBUTIONS DUES AU TITRE DU BUDGET REGULIER D'EXERCICES ANTERIEURS A 2003 POUR LESQUELLES L'ASSEMBLEE MONDIALE DE LA SANTE A AUTORISE DES ARRANGEMENTS SPECIAUX

Members and Associate Members	Year in which instalments are payable Année au cours de laquelle les acomptes sont dus	Outstanding instalments payable in respect of consolidated arrears of contributions as of 1.1.2003 Acomptes restant à verser au titre des contributions arriérées consolidées au 1.1.2003 (US\$)	Payments received in 2003 Versements reçus en 2003 (US\$)	Balance of instalments payable Solde des acomptes à verser (US\$)	Membres et Membres associés
UKRAINE arrangements in accordance with resolution WHA45.23	1997 1998 1999 2000 2001 2002 2003 2004/2006	342,853 342,848 342,848 342,848 342,848 342,848 342,848 1,028,544	- - - - - - - -	342,853 342,848 342,848 342,848 342,848 342,848 342,848 1,028,544	UKRAINE arrangements conformément à la résolution WHA45.23
Total		3,428,485	-	3,428,485	Total
Grand total		14,679,742	387,723	14,292,019	Total général

4. CONTRIBUTIONS FOR YEAR 2004 RECEIVED IN ADVANCE

4. CONTRIBUTIONS POUR L'ANNEE 2004 RECUES EN AVANCE

Members and Associate Members	Assessments Sommes fixées (US\$)	Cash receipts and credits given Encaissements et crédits bonifiés (US\$)	Balances due Sommes restant à payer (US\$)	Membres et Membres associés
ALBANIA	12,880	989	11,891	ALBANIE
ANGOLA	8,590	85	8,505	ANGOLA
ARGENTINA	4,852,530	117,180	4,735,350	ARGENTINE
AUSTRALIA	6,871,660	605,946	6,265,714	AUSTRALIE
BAHAMAS	50,450	5,893	44,557	BAHAMAS
BANGLADESH	42,070	42,070	-	BANGLADESH
BELIZE	4,290	382	3,908	BELIZE
BENIN	8,590	1,471	7,119	BENIN
BRAZIL	10,093,950	2,329,730	7,764,220	BRESIL
BRUNEI DARUSSALAM	139,500	99	139,401	BRUNEI DARUSSALAM
BULGARIA	54,940	4,884	50,056	BULGARIE
BURKINA FASO	8,590	1,733	6,857	BURKINA FASO
CAMBODGE	8,590	240	8,350	CAMBODGE
CANADA	10,803,140	10,803,140	-	CANADA
CAPE VERDE	4,290	47	4,243	CAP-VERT
CHILE	895,390	192,130	703,260	CHILI
CHINA	6,470,330	1,361,160	5,109,170	CHINE
COLOMBIA	849,030	233,850	615,180	COLOMBIE
CONGO	4,055	129,136	-	CONGO
COOK ISLANDS	4,290	4,290	-	ILES COOK
CROATIA	164,830	31	164,799	CROATIE
CUBA	126,630	20,298	106,332	CUBA
CZECH REPUBLIC	857,190	284,411	572,779	REPUBLIQUE TCHÈQUE
DEMOCRATIC PEOPLE'S REP. OF KOREA	38,200	38,200	-	REP. POPULAIRE DEM. DE COREE
DENMARK	3,163,480	279,873	2,883,607	DANEMARK
EL SALVADOR	75,980	4,017	71,963	EL SALVADOR
EQUATORIAL GUINEA	4,290	4,840	-	GUINEE EQUATORIALE
ERITREA	4,290	358	3,932	ERYTHREE
ESTONIA	42,070	42,070	-	ESTONIE
ETHIOPIA	16,740	16,740	-	ETHIOPIE
FIJI	16,740	1,348	15,392	FIDJI
FINLAND	2,204,560	219,900	1,984,660	FINLANDE
GAMBIA	4,290	4,824	-	GAMBIE
GERMANY	41,258,310	2,953,203	38,305,107	ALLEMAGNE
GHANA	21,030	42,060	-	GHANA
GREECE	2,276,250	579,600	1,696,650	GREECE
GUYANA	4,290	625	3,665	GYANA
HAITI	8,590	18,763	-	HAITI
HONDURAS	21,030	677	20,353	HONDURAS
HUNGARY	506,930	45,917	461,013	HONGRIE
ICELAND	139,500	11,333	128,167	ISLANDE
INDIA	1,440,090	198,921	1,241,169	INDE
INDONESIA	844,740	30,819	813,921	INDONESIE
IRELAND	1,241,780	88,675	1,153,107	IRLANDE
ISRAEL	1,752,580	165,600	1,586,980	ISRAEL
JAPAN	82,423,040	784,586	81,638,454	JAPON
JORDAN	33,910	67	33,843	JORDANIE
KENYA	33,910	6,383	27,527	KENYA
KUWAIT	620,680	48,238	572,442	KOWEIT
LATVIA	42,070	617,669	-	LETTONIE
LESOTHO	4,290	4,290	-	LESOTHO
LUXEMBOURG	337,810	717	337,093	LUXEMBOURG
MADAGASCAR	12,880	2,654	10,226	MADAGASCAR
MALAWI	8,590	1,313	7,277	MALAWI
MALAYSIA	992,400	1,054,383	-	MALAISIE
MALDIVES	4,290	4,290	-	MALDIVES
MALI	8,590	8,876	-	MALI
MALTA	63,530	5,814	57,716	MALTE
MARSHALL ISLANDS	4,290	73	4,217	ILES MARSHALL
MAURITANIA	4,290	370	3,920	MAURITANIE
MAURITIUS	46,360	46,360	-	MAURICE
MEXICO	4,586,400	251,409	4,334,991	MEXIQUE
MICRONESIA (FEDERATED STATES OF)	4,290	67,068	-	MICRONESIE (ETATS FEDERES DE)
MONACO	16,740	1,488	15,252	MONACO
MONGOLIA	4,290	5	4,285	MONGOLIE
MOZAMBIQUE	4,290	23,060	-	MOZAMBIQUE
MYANMAR	42,070	3,070	39,000	MYANMAR
NAMIBIA	29,620	30,025	-	NAMIBIE
NETHERLANDS	7,340,390	15,729	7,324,661	PAYS-BAS
NEW ZEALAND	1,017,720	83,915	933,805	NOUVELLE-ZELANDE
NICARAGUA	4,290	446	3,844	NICARAGUA
NORWAY	2,728,230	5,785	2,722,445	NORVEGE
OMAN	257,540	18,830	238,710	OMAN
PAKISTAN	257,540	5,150	252,390	PAKISTAN
PALAU	4,290	344	3,946	PALAU
PERU	498,340	49,190	449,150	PEROU
PHILIPPINES	422,370	47,390	374,980	PHILIPPINES
PORTUGAL	1,951,310	78,810	1,872,500	PORTUGAL
ROMANIA	245,090	245	244,845	ROUMANIE
RUSSIAN FEDERATION	5,068,010	310,850	4,757,160	FEDERATION DE RUSSIE
SAINT KITTS AND NEVIS	4,290	5	4,285	SAINT-KITTS-ET-NEVIS
SAINT VINCENT AND THE GRENADINES	4,290	7,793	-	SAINT-VINCENT-ET-GRENADINES
SAMOA	4,290	45,538	-	SAMOA
SAO TOME AND PRINCIPE	4,290	37,856	-	SAO TOME-ET-PRINCIPE
SAUDI ARABIA	2,339,770	2,339,770	-	ARABIE SAOUDITE
SENEGAL	21,030	24,849	-	SENEGAL
SEYCHELLES	8,590	100	8,490	SEYCHELLES
SIERRA LEONE	4,290	3,420	870	SIERRA LEONE
SINGAPORE	1,659,860	614,301	1,045,559	SINGAPOUR
SLOVAKIA	181,570	13,241	168,329	SLOVAQUIE
SOUTH AFRICA	1,734,260	1,894,056	-	AFRIQUE DU SUD
SRI LANKA	67,390	67,390	-	SRI LANKA
SWAZILAND	8,590	2,177	6,013	SWAZILAND
SWEDEN	4,336,590	420,021	3,916,569	SUEDE
SWITZERLAND	5,380,490	13,808	5,366,682	SUISSE
SYRIAN ARAB REPUBLIC	337,810	4,381	333,429	REPUBLIQUE ARABE SYRIENNE
THAILAND	1,241,780	1,022,322	219,458	THAILANDE
TOKELAU	4,290	4,190	100	TOKELAU
TONGA	4,290	24,410	-	TONGA
TRINIDAD AND TOBAGO	67,390	18,813	48,577	TRINITE-ET-TOBAGO
TUNISIA	126,630	12,073	114,557	TUNISIE
TUVALU	4,290	4,290	-	TUVALU
UGANDA	20,785	1,716	19,069	UGANDA
UNITED ARAB EMIRATES	852,900	425	852,475	EMIRATS ARABES UNIS
UNITED KINGDOM	23,380,570	23,380,570	-	ROYAUME-UNI
UNITED REPUBLIC OF TANZANIA	16,320	38,571	-	REPUBLIQUE-UNIE DE TANZANIE
VANUATU	4,290	390	3,900	VANUATU
VILT NAM	67,390	22,410	44,980	VIET NAM
YEMEN	25,150	771	24,379	YEMEN
ZAMBIA	8,590	13	8,577	ZAMBIE
ZIMBABWE	33,750	12,498	21,252	ZIMBABWE

4. CONTRIBUTIONS FOR YEAR 2004 RECEIVED IN ADVANCE

4. CONTRIBUTIONS POUR L'ANNEE 2004 RECUES EN AVANCE

Members and Associate Members	Assessments Sommes fixées (US\$)	Cash receipts and credits given Encaissements et crédits bonifiés (US\$)	Balances due Sommes restant à payer (US\$)	Membres et Membres associés
Total in respect of above Members	-	54,499,016	-	Total concernant les Membres ci-dessus

5. AMOUNTS OWED BY FORMER MEMBER STATES

5. MONTANTS DUS PAR D'ANCIENS ETATS MEMBRES

An amount of US\$ 5 532 592 is owed to WHO in respect of unpaid assessed contributions due by the former Yugoslavia.

Un montant de US\$ 5 532 592 est dû à l'OMS au titre des contributions non réglées de l'ex-Yougoslavie.

**MEMBRES REDEVABLES D'ARRIERES DE CONTRIBUTIONS DANS UNE MESURE
QUI JUSTIFIERAIT L'APPLICATION DE L'ARTICLE 7 DE LA CONSTITUTION**

Situation au 31 décembre 2003

(en US \$)

Etats Membres	Montants payables en									Total
	1987 à 1995	1996	1997	1998	1999	2000	2001	2002	2003	
Membres ayant perdu leur droit de vote à des Assemblées de la Santé antérieures										
Afghanistan	80 260	41 555	41 555	41 860	12 560	12 620	12 620	12 632	4 213	259 875
Antigua-et-Barbuda	49 064	41 570	41 570	41 860	8 370	8 410	8 410	8 422	8 422	216 098
Argentine					4 213 130	4 562 180	4 562 180	4 597 512	4 026 622	21 961 624
Arménie	1 740 746	216 390	216 390	209 280	46 040	25 230	25 230	8 422	8 422	2 496 150
Comores	299 451	41 570	41 570	41 860	4 190	4 200	4 200	4 211	4 210	445 462
Djibouti				16 599	4 190	4 200	4 200	4 211	4 210	37 610
Géorgie	2 850 270	468 740	468 740	460 420	79 530	29 440	29 440	21 053	21 053	4 428 686
Guinée-Bissau	67 999	41 570	41 570	41 860	4 190	4 200	4 200	4 211	4 210	214 010
Iraq	3 237 167	577 040	577 040	585 990	184 170	130 350	130 350	166 847	166 847	5 755 801
Kirghizistan	753 787	128 670	128 670	125 570	33 480	25 230	25 230	4 211	4 210	1 229 058
Libéria (résolution WHA52.3) année en cours arriérés échelonnés						8 410	8 410	4 211	4 210	25 241
Nauru			32 380	41 855	4 185	4 200	4 200	4 211	4 210	95 241
Niger	65 419	41 570	41 570	41 860	8 370	8 410	8 410	4 211	4 210	224 030
République centrafricaine	10 250	41 570	41 570	41 860	4 190	4 200	4 200	4 211	4 210	156 261
République de Moldova	1 750 159	340 070	340 070	334 850	75 340	42 050	42 050	8 422	8 422	2 941 433
République dominicaine (résolution WHA55.6) année en cours arriérés échelonnés								67 371	67 370	134 741
Somalie	245 633	41 570	41 570	41 860	4 190	4 200	4 200	95 788	95 800	191 588
Suriname				40 850	16 740	16 700	16 700	8 422	8 422	107 834
Tadjikistan	303 273	82 525	82 525	83 710	20 930	16 820	16 820	4 211	4 210	615 024
Tchad année en cours arriérés échelonnés	67 885 11 177	41 570	41 570	41 860	4 190	4 200	4 200	4 211	4 210	213 896 11 177
Togo					1 494	4 035	4 035	4 211	4 210	17 985
Turkménistan	732 560	128 670	128 670	125 570	33 480	25 230	25 230	12 632	12 632	1 224 674
Ukraine (résolution WHA45.23) année en cours arriérés échelonnés	16 924 345	4 553 490	4 553 490	4 478 650	1 243 140	786 290	786 290	218 954	218 954	33 763 603
			342 853	342 848	342 848	342 848	342 848	342 848	342 848	2 399 941
Membres risquant de perdre leur droit de vote à partir de la Cinquante-Septième Assemblée mondiale de la Santé (résolution WHA56.10)										
Bélarus (résolution WHA45.23) année en cours arriérés échelonnés							235 470	80 003	80 002	395 475
Pérou						61 523	90 836	90 836	90 836	334 031
Sainte-Lucie							403 224	418 961	418 960	1 241 145
Venezuela						3 615	3 865	4 682	4 682	16 844
								679 640	679 639	1 359 279
Autres Membres et Membre associé concernés (résolution WHA41.7)										
Burundi							725	4 211	4 210	9 146
Guinée								12 632	12 632	25 264
Iles Salomon							3 150	4 211	4 210	11 571
Paraguay							58 614	59 892	59 892	178 398
Porto Rico								4 211	4 210	8 421
Uruguay							162 970	214 960	214 960	592 890