

# Interventions recommandées par l'OMS pour améliorer la santé de la mère et du nouveau-né

Les programmes de santé maternelle et néonatale devraient comprendre des interventions essentielles pour améliorer la santé de la mère et du nouveau-né et leur donner de plus grandes chances de survie. Les cinq tableaux présentés ici regroupent les interventions essentielles à appliquer dans le cadre des services de santé, de la famille et de la communauté.

**Le tableau 1** énumère les interventions dont doivent bénéficier la mère pendant la grossesse, l'accouchement et le post-partum, et le nouveau-né tout de suite après la naissance. Il s'agit de mesures importantes de prévention, de traitement et de promotion de la santé pour aujourd'hui et pour demain. Les « *soins essentiels systématiques* » sont les soins à dispenser à toutes les mères et à tous les bébés, tandis que les « *soins de circonstance* » dépendent du tableau des maladies dans la communauté. Certaines femmes et certains nouveau-nés atteints de maladies ou de complications modérément graves ont besoin de « *soins supplémentaires* », tandis que ceux qui présentent des pathologies ou des complications graves ont besoin de « *soins spécialisés* ».

**Le tableau 2** indique où les soins doivent être dispensés par les services de santé, le type de dispensateurs ainsi que les interventions et produits recommandés à chaque niveau.

**Le tableau 3** recense les pratiques, activités et services de soutien nécessaires pendant la grossesse et l'accouchement au sein de la famille, de la communauté et sur le lieu de travail.

**Le tableau 4** dresse la liste des interventions essentielles dont doivent bénéficier les femmes avant la conception et entre les grossesses.

**Le tableau 5** traite des grossesses non désirées.

Pour de plus amples informations sur ces interventions, voir les directives cliniques de l'OMS concernant la prise en charge intégrée de la grossesse et de l'accouchement (PCIGA): Soins liés à la grossesse, à l'accouchement et à la période néonatale: guide de pratiques essentielles; Prise en charge des complications de la grossesse et de l'accouchement : guide destiné à la sage-femme et au médecin; Prise en charge des problèmes du nouveau-né : manuel de la sage-femme, de l'infirmière et du médecin. Ces directives sont disponibles sur le site [www.who.int/making\\_pregnancy\\_safer/en](http://www.who.int/making_pregnancy_safer/en).



## Table des matières

Tableau 1	2
Tableau 2	4
Tableau 3	5
Tableau 4	5
Tableau 5	5



Organisation mondiale de la Santé

Département Pour une grossesse à moindre risque

© Organisation mondiale de la Santé 2007

Tous droits réservés. Il est possible de se procurer les publications de l'Organisation mondiale de la Santé auprès des Editions de l'OMS, Organisation mondiale de la Santé, 20 avenue Appia, 1211 Genève 27 (Suisse) (téléphone : +41 22 791 3264; télécopie : +41 22 791 4857; adresse électronique : [bookorders@who.int](mailto:bookorders@who.int)). Les demandes relatives à la permission de reproduire ou de traduire des publications de l'OMS – que ce soit pour la vente ou une diffusion non commerciale – doivent être envoyées aux Editions de l'OMS, à l'adresse ci-dessus (télécopie : +41 22 791 4806; adresse électronique : [permissions@who.int](mailto:permissions@who.int)).

L'Organisation mondiale de la Santé a pris toutes les dispositions voulues pour vérifier les informations contenues dans la présente publication. Toutefois, le matériel publié est diffusé sans aucune garantie, expresse ou implicite. La responsabilité de l'interprétation et de l'utilisation dudit matériel incombe au lecteur. En aucun cas, l'Organisation mondiale de la Santé ne saurait être tenue responsable des préjudices subis du fait de son utilisation.

La présente publication ne représente pas nécessairement les décisions ni la politique officielle de l'Organisation mondiale de la Santé.

**Tableau 1. Soins pendant la grossesse, l'accouchement et le post-partum pour la mère et le nouveau-né**

	<b>Soins systématiques</b> (toutes les femmes et tous les enfants)	<b>Soins supplémentaires</b> (femmes et enfants souffrant de maladies et de complications modérément graves)	<b>Soins spécialisés – obstétricaux et néonataux</b> (femmes et enfants souffrant de maladies et de complications graves)
<b>Grossesse –</b> 4 visites <i>Soins essentiels</i>	<ul style="list-style-type: none"> <li>• Confirmation de la grossesse</li> <li>• Suivi de la grossesse et surveillance de la santé de la mère et du fœtus</li> <li>• Dépistage des problèmes compliquant la grossesse (anémie, hypertension, saignements, présentation dystocique, grossesse multiple)</li> <li>• Tenir compte de toute autre affection signalée</li> <li>• Vaccination antitétanique, prévention et prise en charge de l'anémie (supplémentation en fer et en acide folique)</li> <li>• Informations et conseils sur les moyens de prendre soin de sa santé à domicile, sur la nutrition, les rapports sexuels protégés, l'allaitement, la planification familiale, un mode de vie sain</li> <li>• Préparation à l'accouchement et à une urgence éventuelle, conseils pour repérer les signes de danger</li> <li>• Enregistrement et notification</li> <li>• Dépistage de la syphilis</li> </ul>	<ul style="list-style-type: none"> <li>• Traitement des complications légères à modérées : <ul style="list-style-type: none"> <li>- anémie légère à modérée</li> <li>- infection urinaire</li> <li>- infection vaginale</li> </ul> </li> <li>• Soins après avortement et planification familiale</li> <li>• Traitement des complications graves avant évacuation <ul style="list-style-type: none"> <li>- toxémie gravidique</li> <li>- éclampsie</li> <li>- hémorragie</li> <li>- infection</li> <li>- avortement compliqué</li> </ul> </li> <li>• Soutien aux femmes ayant des besoins particuliers (adolescentes, femmes victimes de violences)</li> <li>• Traitement de la syphilis (femme et son partenaire)</li> </ul>	<ul style="list-style-type: none"> <li>• Traitement des complications graves de la grossesse : <ul style="list-style-type: none"> <li>- anémie</li> <li>- toxémie gravidique grave</li> <li>- éclampsie</li> <li>- hémorragie</li> <li>- infection</li> <li>- autres complications médicales</li> </ul> </li> <li>• Traitement des complications de l'avortement</li> </ul>
<i>Soins de circonstance</i>	<ul style="list-style-type: none"> <li>• Dépistage du VIH et services de conseil</li> <li>• Prophylaxie antipaludique intermittente et promotion des moustiquaires imprégnées d'insecticide</li> <li>• Traitement vermifuge</li> <li>• Appréciation des mutilations sexuelles féminines</li> </ul>	<ul style="list-style-type: none"> <li>• Traitement antirétroviral (TARV) pour prévenir la transmission mère-enfant du VIH, conseils sur l'alimentation du nourrisson et selon le mode d'accouchement</li> <li>• Traitement des infections opportunistes légères à modérées</li> <li>• Traitement du paludisme simple</li> </ul>	<ul style="list-style-type: none"> <li>• Traitement de l'infection à VIH grave</li> <li>• Traitement du paludisme compliqué</li> </ul>
<b>Accouchement</b> (travail, accouchement et immédiat post-partum) <i>Soins essentiels</i>	<ul style="list-style-type: none"> <li>• Soins pendant le travail et l'accouchement <ul style="list-style-type: none"> <li>- Diagnostic du travail</li> <li>- Suivi du travail, surveillance de la santé de la mère et de l'enfant à l'aide d'un partogramme</li> <li>- Soins de soutien et soulagement de la douleur</li> <li>- Dépistage des problèmes et complications (présentation dystocique, travail prolongé ou dystocie, hypertension, hémorragie et infection)</li> <li>- Accouchement et soins immédiats au nouveau-né, mise en route de l'allaitement</li> <li>- Réanimation du nouveau-né</li> <li>- Prise en charge active du troisième stade du travail</li> </ul> </li> <li>• Soins à la mère tout de suite après l'accouchement <ul style="list-style-type: none"> <li>- Contrôle et surveillance de l'état de santé de la mère, prévention et dépistage des complications (hypertension, infections, hémorragie, anémie)</li> <li>- Traitement de l'anémie post-hémorragique modérée</li> <li>- Informations et conseils sur les moyens de prendre soin de sa santé à domicile, sur la nutrition, les rapports sexuels protégés, les soins des seins et la planification familiale</li> <li>- Conseils pour repérer les signes de danger et préparation à une urgence éventuelle</li> </ul> </li> <li>• Enregistrement et notification</li> </ul>	<ul style="list-style-type: none"> <li>• Traitement des anomalies et des complications (travail prolongé, extraction par ventouse obstétricale, présentation en siège, épisiotomie, suture des déchirures, extraction manuelle du placenta)</li> <li>• Prise en charge des complications graves avant évacuation (dystocie, souffrance fœtale, travail prématuré, hémorragie périnatale et du post-partum grave)</li> <li>• Prise en charge des complications en urgence si l'accouchement est imminent</li> <li>• Soutien à la famille en cas de décès de la mère</li> </ul>	<ul style="list-style-type: none"> <li>• Traitement des complications graves pendant l'accouchement et l'immédiat post-partum, y compris césarienne, transfusion sanguine et hystérectomie : <ul style="list-style-type: none"> <li>- dystocie</li> <li>- présentation dystocique</li> <li>- éclampsie</li> <li>- infection grave</li> <li>- hémorragie</li> </ul> </li> <li>• Déclenchement du travail et stimulation de l'activité utérine</li> </ul>

	<b>Soins systématiques</b> (toutes les femmes et tous les enfants)	<b>Soins supplémentaires</b> (femmes et enfants souffrant de maladies et de complications modérément graves)	<b>Soins spécialisés – obstétricaux et néonataux</b> (femmes et enfants souffrant de maladies et de complications graves)
<i>Soins de circonstance</i>	<ul style="list-style-type: none"> <li>Administration de vitamine A</li> </ul>	<ul style="list-style-type: none"> <li>Prévention de la transmission mère-enfant du VIH selon le mode d'accouchement, conseils et soutien selon l'option choisie par la mère pour l'alimentation de l'enfant</li> </ul>	<ul style="list-style-type: none"> <li>Prise en charge des complications liées aux mutilations sexuelles féminines</li> </ul>
<b>Soins post-partum (mère)</b> (jusqu'à six semaines après l'accouchement) <i>Soins essentiels</i>	<ul style="list-style-type: none"> <li>Surveillance de la santé de la mère</li> <li>Prévention et dépistage des complications (infections, hémorragie, anémie)</li> <li>Prévention et prise en charge de l'anémie (supplémentation en fer et en acide folique)</li> <li>Informations et conseils sur la nutrition, les rapports sexuels protégés, la planification familiale et mise à disposition de certaines méthodes contraceptives</li> <li>Conseils pour repérer les signes de danger et préparation à une urgence éventuelle</li> <li>Mise à disposition de méthodes contraceptives</li> </ul>	<ul style="list-style-type: none"> <li>Traitement de certains problèmes (anémie légère à modérée, dépression post-partum légère)</li> <li>Traitement de certains problèmes avant évacuation (hémorragie grave, accident septique)</li> </ul>	<ul style="list-style-type: none"> <li>Traitement de toutes les complications <ul style="list-style-type: none"> <li>- anémie sévère</li> <li>- hémorragie grave</li> <li>- infection grave</li> <li>- dépression grave</li> </ul> </li> <li>Stérilisation féminine</li> </ul>
<i>Soins de circonstance</i>	<ul style="list-style-type: none"> <li>Promotion de l'utilisation de moustiquaires imprégnées d'insecticide</li> </ul>	<ul style="list-style-type: none"> <li>Traitement du paludisme simple</li> </ul>	<ul style="list-style-type: none"> <li>Traitement du paludisme compliqué</li> </ul>
<b>Nouveau-né</b> (naissance et tout de suite après la naissance) <i>Soins essentiels</i>	<ul style="list-style-type: none"> <li>Promotion, protection et soutien de l'allaitement maternel</li> <li>Contrôle et surveillance de l'état de santé, dépistage des complications (respiration, infections, prématurité, faible poids de naissance, traumatisme, malformation)</li> <li>Lutte anti-infectieuse, maintien dans la chambre de la mère</li> <li>Soins oculaires</li> <li>Informations et conseils sur les soins à domicile, l'allaitement et l'hygiène</li> <li>Conseils pour repérer les signes de danger et préparation à une urgence éventuelle</li> <li>Vaccination conforme aux directives nationales (BCG, anti-HepB, VPO-O)</li> </ul>	<ul style="list-style-type: none"> <li>Soins aux enfants modérément prématurés, de faible poids de naissance ou jumeaux : soutien à l'allaitement, chaleur, contrôle fréquent de l'état de santé et dépistage des complications, par exemple problèmes d'alimentation, jaunisse, autres problèmes périnataux</li> <li>Suivi de la méthode « mère kangourou »</li> <li>Traitement des infections légères à modérées <ul style="list-style-type: none"> <li>- infections locales (cordon, peau, yeux, muguet)</li> <li>- traumatismes à la naissance</li> </ul> </li> <li>Prise en charge des enfants ayant de graves problèmes avant évacuation : <ul style="list-style-type: none"> <li>- très grands prématurés et/ou très faible poids de naissance</li> <li>- complications graves</li> <li>- malformations</li> </ul> </li> <li>Soutien à la mère en cas de décès périnatal</li> </ul>	<ul style="list-style-type: none"> <li>Prise en charge des problèmes graves du nouveau-né – soins généraux pour le nouveau-né malade et prise en charge des problèmes spécifiques: <ul style="list-style-type: none"> <li>- naissance prématurée</li> <li>- difficultés respiratoires</li> <li>- accident septique</li> <li>- traumatisme grave à la naissance et asphyxie</li> <li>- jaunisse grave</li> <li>- méthode « mère kangourou »</li> </ul> </li> <li>Prise en charge des malformations corrigibles</li> </ul>
<i>Soins de circonstance</i>	<ul style="list-style-type: none"> <li>Incitation à dormir sous une moustiquaire imprégnée d'insecticide</li> </ul>	<ul style="list-style-type: none"> <li>Traitement présomptif de la syphilis congénitale</li> <li>TARV pour prévenir la transmission mère-enfant du VIH</li> <li>Soutien à l'alimentation du nourrisson choisie par la mère</li> </ul>	<ul style="list-style-type: none"> <li>Traitement : <ul style="list-style-type: none"> <li>- de la syphilis congénitale</li> <li>- du tétanos néonatal</li> </ul> </li> </ul>
<b>Soins post-natals au nourrisson</b> (en milieu médical/à domicile) <i>Soins essentiels</i>	<ul style="list-style-type: none"> <li>Surveillance de la santé de l'enfant et de l'allaitement</li> <li>Dépistage des complications et réponse aux préoccupations de la mère</li> <li>Informations et conseils sur les soins à domicile</li> <li>Visites supplémentaires pour les enfants à haut risque (enfants prématurés, ayant eu des problèmes graves ou ayant une alimentation de substitution)</li> </ul>	<ul style="list-style-type: none"> <li>Prise en charge : <ul style="list-style-type: none"> <li>- des problèmes mineurs à modérés</li> <li>- des problèmes d'alimentation</li> </ul> </li> <li>Prise en charge des problèmes graves avant évacuation <ul style="list-style-type: none"> <li>- convulsions</li> <li>- incapacité à s'alimenter</li> </ul> </li> <li>Soutien à la famille en cas de décès périnatal</li> </ul>	<ul style="list-style-type: none"> <li>Prise en charge des problèmes graves du nouveau-né : <ul style="list-style-type: none"> <li>- accident septique</li> <li>- autres infections</li> <li>- jaunisse</li> <li>- retard de développement</li> </ul> </li> </ul>

 Soins systématiques

 Soins supplémentaires

 Soins spécialisés – obstétricaux et néonataux

**Tableau 2. Lieux de soins, dispensateurs, interventions et produits**

Soins de santé	Niveau de soins	Lieu	Dispensateur	Interventions et produits
<b>Soins prénatals</b>				
<b>Systématiques</b>	<b>Primaire</b>	<ul style="list-style-type: none"> <li>Centre de santé dans la communauté</li> <li>Services ambulatoires à l'hôpital</li> <li>Visite à domicile</li> </ul>	<ul style="list-style-type: none"> <li>Agent de santé ayant des connaissances en obstétrique*</li> </ul>	<ul style="list-style-type: none"> <li>Dépistage sur place (Hb, syphilis)</li> <li>Dossier médical de la mère</li> <li>Vaccin</li> <li>Médicaments de base par voie orale</li> </ul>
<b>De circonstance</b>	<b>Primaire</b>	<ul style="list-style-type: none"> <li>Centre de santé dans la communauté</li> <li>Services ambulatoires à l'hôpital</li> <li>Visite à domicile</li> </ul>	<ul style="list-style-type: none"> <li>Agent de santé ayant des connaissances en obstétrique*</li> </ul>	<ul style="list-style-type: none"> <li>Dépistage sur place (VIH)</li> <li>Moustiquaires imprégnées d'insecticide</li> </ul>
<b>Supplémentaires</b>	<b>Primaire</b>	<ul style="list-style-type: none"> <li>Centre de santé dans la communauté</li> <li>Services ambulatoires à l'hôpital</li> </ul>	<ul style="list-style-type: none"> <li>Agent de santé formé à certains soins obstétricaux et néonataux*</li> </ul>	<ul style="list-style-type: none"> <li>Solutions IV</li> <li>Médicaments par voie parentérale (antibiotiques, MgSO<sub>4</sub>, antipaludiques)</li> <li>Aspiration manuelle intra-utérine</li> <li>Traitement antirétroviral (TARV)</li> </ul>
<b>Spécialisés</b>	<b>Secondaire</b>	<ul style="list-style-type: none"> <li>Hôpital</li> </ul>	<ul style="list-style-type: none"> <li>Equipe de médecins, de sages-femmes et d'infirmières</li> </ul>	<ul style="list-style-type: none"> <li>Tout ce qui précède, plus :</li> <li>Transfusion sanguine</li> <li>Chirurgie</li> <li>Tests de laboratoire</li> <li>Soins obstétriques</li> </ul>
<b>Accouchement (mère et enfant)</b>				
<b>Systématiques</b>	<b>Primaire</b>	<ul style="list-style-type: none"> <li>Centre de santé dans la communauté</li> <li>Maternité à l'hôpital</li> <li>Soins à domicile</li> </ul>	<ul style="list-style-type: none"> <li>Agent de santé ayant des connaissances en obstétrique*</li> </ul>	<ul style="list-style-type: none"> <li>Kit pour l'accouchement</li> <li>Oxytocine</li> <li>Partograph</li> </ul>
<b>De circonstance</b>	<b>Primaire</b>	<ul style="list-style-type: none"> <li>Centre de santé dans la communauté</li> <li>Maternité à l'hôpital</li> <li>Soins à domicile</li> </ul>	<ul style="list-style-type: none"> <li>Agent de santé ayant des connaissances en obstétrique*</li> </ul>	<ul style="list-style-type: none"> <li>TARV</li> </ul>
<b>Supplémentaires</b>	<b>Primaire</b>	<ul style="list-style-type: none"> <li>Centre de santé dans la communauté</li> <li>Maternité à l'hôpital</li> </ul>	<ul style="list-style-type: none"> <li>Agent de santé formé à certains soins obstétricaux et néonataux*</li> </ul>	<ul style="list-style-type: none"> <li>Extraction par ventouse obstétricale</li> <li>Délivrance artificielle</li> <li>Réfection des déchirures</li> <li>Solutions IV</li> <li>MgSO<sub>4</sub>, stimulants de l'activité utérine par voie parentérale et antibiotiques</li> <li>Réanimation du nouveau-né</li> </ul>
<b>Spécialisés : mère</b>	<b>Secondaire</b>	<ul style="list-style-type: none"> <li>Hôpital</li> </ul>	<ul style="list-style-type: none"> <li>Equipe de médecins, de sages-femmes et d'infirmières formées aux soins néonataux</li> </ul>	<ul style="list-style-type: none"> <li>Tout ce qui précède, plus :</li> <li>Chirurgie</li> <li>Transfusion sanguine</li> </ul>
<b>Spécialisés : nouveau-né</b>	<b>Secondaire</b>	<ul style="list-style-type: none"> <li>Hôpital</li> </ul>	<ul style="list-style-type: none"> <li>Equipe de médecins et d'infirmières formées aux soins obstétriques</li> </ul>	<ul style="list-style-type: none"> <li>Oxygène</li> <li>Solutions IV</li> <li>Antibiotiques par voie parentérale</li> <li>Transfusion sanguine</li> <li>Laboratoire – biochimie et microbiologie (petits prélèvements sanguins)</li> </ul>
<b>Post-partum (mère), soins postnatals (nouveau-né)</b>				
<b>Systématiques</b>	<b>Primaire</b>	<ul style="list-style-type: none"> <li>Centre de santé dans la communauté</li> <li>Services ambulatoires à l'hôpital</li> <li>Visite à domicile</li> </ul>	<ul style="list-style-type: none"> <li>Agent de santé ayant des connaissances en obstétrique*</li> </ul>	<ul style="list-style-type: none"> <li>Dépistage sur place (Hb, syphilis)</li> <li>Vaccins</li> <li>Médicaments de base par voie orale</li> </ul>
<b>De circonstance</b>	<b>Primaire</b>	<ul style="list-style-type: none"> <li>Centre de santé dans la communauté</li> <li>Services ambulatoires à l'hôpital</li> </ul>	<ul style="list-style-type: none"> <li>Agent de santé ayant des connaissances en obstétrique*</li> </ul>	<ul style="list-style-type: none"> <li>Dépistage sur place (VIH)</li> <li>TARV</li> </ul>
<b>Supplémentaires</b>	<b>Primaire</b>	<ul style="list-style-type: none"> <li>Centre de santé dans la communauté</li> <li>Services ambulatoires à l'hôpital</li> </ul>	<ul style="list-style-type: none"> <li>Agent de santé formé à certains soins obstétricaux et néonataux*</li> </ul>	<ul style="list-style-type: none"> <li>Solutions IV</li> <li>Médicaments par voie parentérale (antibiotiques, MgSO<sub>4</sub>, antipaludiques)</li> <li>extraction manuelle du placenta</li> </ul>
<b>Spécialisés : mère</b>	<b>Secondaire</b>	<ul style="list-style-type: none"> <li>Hôpital</li> </ul>	<ul style="list-style-type: none"> <li>Equipe de médecins, de sages-femmes et d'infirmières</li> </ul>	<ul style="list-style-type: none"> <li>Tout ce qui précède, plus :</li> <li>Transfusion sanguine</li> <li>Chirurgie</li> <li>Tests de laboratoire</li> <li>Soins obstétriques</li> </ul>
<b>Spécialisés : nouveau-né</b>	<b>Secondaire</b>	<ul style="list-style-type: none"> <li>Hôpital</li> </ul>	<ul style="list-style-type: none"> <li>Equipe de médecins, de sages-femmes et d'infirmières formées aux soins néonataux</li> </ul>	<ul style="list-style-type: none"> <li>Oxygène</li> <li>Solutions IV</li> <li>Antibiotiques par voie parentérale</li> <li>Transfusion sanguine</li> <li>Laboratoire – biochimie et microbiologie (petits prélèvements)</li> </ul>

\* Agent de santé ne dispensant que des soins maternels ou assurant d'autres services en plus des soins maternels.

**Tableau 3. Soins à domicile, soutien de la famille, de la communauté et du milieu professionnel aux femmes pendant la grossesse et l'accouchement et aux nouveau-nés**

	Domicile/Famille	Communauté et milieu professionnel
<b>Grossesse</b>	<ul style="list-style-type: none"> <li>Alimentation saine et nutritive</li> <li>Rapports sexuels protégés</li> <li>Soutien au sevrage tabagique</li> <li>Protection contre le tabagisme passif</li> <li>Aide pour éviter les tâches pénibles</li> <li>Planification de la naissance et urgences – mère et enfant</li> <li>Savoir et soutien pour la naissance et plan d'urgence</li> <li>Identification du travail et des signes de danger</li> <li>Soutien à l'observance des traitements préventifs</li> <li>Soutien/accompagnement pendant les visites prénatales</li> <li>Incitation des adolescentes à rester scolarisées</li> <li>Participation à l'amélioration des services</li> <li>Participation au transport et aux frais</li> </ul>	<ul style="list-style-type: none"> <li>Protection de la maternité</li> <li>Congé pour les visites prénatales</li> <li>Lieu de travail sûr et propre</li> <li>Lieu de travail sans tabac</li> <li>Scolarisation des adolescentes enceintes</li> </ul>
<i>Selon les circonstances</i>	<ul style="list-style-type: none"> <li>Soutien aux femmes pour qu'elles prennent le TARV et puissent faire face aux effets secondaires</li> </ul>	<ul style="list-style-type: none"> <li>Soutien aux femmes VIH-positives</li> </ul>
<b>Accouchement</b>	<ul style="list-style-type: none"> <li>Accompagnement et soutien des parturientes</li> <li>Soutien et attention au reste de la famille</li> <li>Organisation du transport et soutien financier</li> </ul>	<ul style="list-style-type: none"> <li>Soutien à la famille pendant l'accouchement et l'immédiat post-partum</li> </ul>
<b>Post-partum et au-delà</b>	<ul style="list-style-type: none"> <li>Soutien à l'allaitement maternel exclusif/à l'alimentation de substitution</li> <li>Hygiène corporelle</li> <li>Élimination sans risque/lavage des serviettes hygiéniques</li> <li>Soutien pour que les femmes puissent se reposer et travaillent moins</li> <li>Alimentation sûre et nutritive</li> <li>Rapports sexuels protégés</li> <li>Incitation à prendre les traitements prescrits</li> <li>Identification des signes de danger, y compris la dépression post-partum</li> <li>Espacement optimal des naissances</li> <li>Déclaration des naissances et des décès (état civil)</li> <li>Participation à l'amélioration des services</li> <li>Participation au transport et aux frais</li> </ul>	<ul style="list-style-type: none"> <li>Congé maternité</li> <li>Pauses pour allaiter</li> <li>Congé pour les visites post-natales</li> <li>Si la mère est transportée à l'hôpital, soutien pour qu'elle soit accompagnée de son enfant</li> </ul>
<b>Nouveau-né et nourrisson</b>	<ul style="list-style-type: none"> <li>Allaitement maternel exclusif</li> <li>Hygiène (cordon, toilette, vêtements)</li> <li>Pas de contacts avec les membres de la famille malades</li> <li>Lieu propre, chaud et calme, sans fumée de feu ou de tabac</li> <li>Soins particulièrement attentifs pour les enfants de petite taille (enfants prématurés ou ayant un faible poids de naissance), y compris la méthode « mère kangourou »</li> <li>Soutien pour les visites de routine et de suivi</li> <li>Incitation au traitement des problèmes mineurs à domicile</li> <li>Identification des signes de danger</li> <li>Élimination sans risque des selles</li> <li>Consultation au centre de santé ou à l'hôpital</li> </ul>	<ul style="list-style-type: none"> <li>Promotion, protection et soutien de l'allaitement maternel</li> <li>A l'hôpital, maintien de l'enfant avec sa mère pour l'allaitement</li> <li>Soutien à la famille pendant l'absence de la mère</li> <li>Soutien pour l'évacuation du nouveau-né malade vers des services spécialisés</li> </ul>
<i>Selon les circonstances</i>	<ul style="list-style-type: none"> <li>Dormir sous une moustiquaire</li> </ul>	

**Tableau 4. Soins aux femmes avant et entre les grossesses**

	Services de santé	Domicile/Famille	Communauté et milieu professionnel
<b>Adolescentes</b>	<ul style="list-style-type: none"> <li>Vaccination selon la politique nationale (tétanos et rubéole)</li> <li>Planification familiale</li> <li>Prévention du VIH, y compris conseil et dépistage volontaire</li> </ul>	<ul style="list-style-type: none"> <li>Retardement de la maternité</li> <li>Mode de vie sain</li> <li>Alimentation équilibrée, avec sel iodé</li> </ul>	<ul style="list-style-type: none"> <li>Éducation</li> <li>Information sur la prévention du VIH et des IST</li> </ul>
<b>Toutes les femmes en âge de procréer</b>	<ul style="list-style-type: none"> <li>Planification familiale</li> <li>Évaluation et prise en charge des IST</li> <li>Prévention du VIH, y compris conseil et dépistage volontaire</li> </ul>	<ul style="list-style-type: none"> <li>Moment le plus approprié pour la grossesse</li> </ul>	

**Tableau 5. Grossesses non désirées**

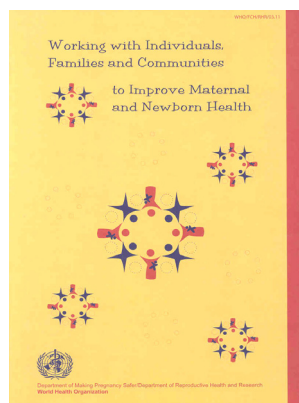
	Services de santé	Domicile/Famille	Communauté et milieu professionnel
<b>Femmes enceintes ne souhaitant pas d'enfant</b>	<ul style="list-style-type: none"> <li>Avortement médicalisé (si prévu par la loi)</li> <li>Soins post-avortement et planification familiale</li> </ul>	<ul style="list-style-type: none"> <li>Soins en cas de grossesse non désirée</li> </ul>	

## Guides de la prise en charge intégrée de la grossesse et de l'accouchement



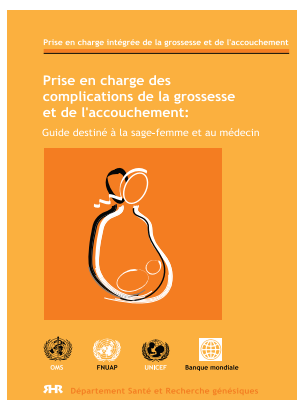
### Soins liés à la grossesse, à l'accouchement et à la période néonatale : guide de pratiques essentielles

Ce guide recommande des pratiques scientifiquement fondées aux professionnels de la santé pour la prise en charge des femmes pendant la grossesse, l'accouchement, le post-partum ou après l'avortement, et pour la prise en charge des nouveau-nés pendant la semaine qui suit la naissance. Il aide à prendre des décisions cliniques. Il facilite la collecte, l'analyse, le classement et l'utilisation d'informations utiles en suggérant les principales questions à poser et les examens ou observations essentiels à faire, et recommande des interventions basées sur les avancées de la recherche. Il doit permettre de dépister sans retard les complications et de mettre rapidement en route un traitement approprié, et si nécessaire, de procéder à une évacuation en temps voulu.



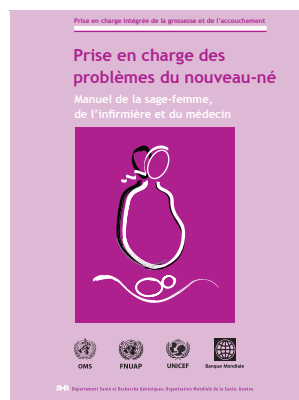
### Collaborer avec les individus, les familles et les communautés pour améliorer la Santé maternelle et néonatale

Ce document a pour objet d'énoncer une conception et une approche communes et de définir le rôle des programmes de santé de la mère et du nouveau-né en vue de collaborer avec les femmes, les hommes, les familles et les communautés pour améliorer la santé des mères et des nouveau-nés. La première partie expose les concepts, les valeurs et les principes directeurs. La deuxième partie présente les stratégies, les différents contextes et les domaines d'intervention prioritaires. Un processus de mise en œuvre est proposé dans la troisième partie. Enfin, la quatrième partie traite du rôle et des fonctions de l'OMS.



### Prise en charge des complications de la grossesse et de l'accouchement : guide destiné à la sage-femme et au médecin

Ce manuel facile d'utilisation est organisé par symptômes (par exemple, saignement vaginal en début de grossesse). Parce que cette approche fondée sur les symptômes diffère de celle suivie dans la plupart des ouvrages médicaux, qui sont organisés par maladie, les tableaux indiquent les diagnostics correspondants. De nombreux renvois facilitent le rapprochement entre les symptômes et les diagnostics. Les actes cliniques reposent sur l'examen clinique, ils ne dépendent que dans une faible mesure des analyses biologiques et autres tests et sont, pour la plupart, réalisables dans différents types d'établissements (hôpital de district ou centre de santé, par exemple).



### Prise en charge des problèmes du nouveau-né : manuel de la sage-femme, de l'infirmière et du médecin

Ce manuel a pour but d'aider les pays qui ont peu de ressources à réduire la mortalité néonatale et à soigner les nouveau-nés qui souffrent de problèmes résultant de complications de la grossesse et de l'accouchement, tels qu'asphyxie, accident septique, faible poids de naissance ou prématurité. La partie principale est présentée par signes cliniques ou observations, ce qui facilite l'identification précoce de la maladie, et donne des directives à jour pour la prise en charge clinique.