



## Ressources humaines : rapport annuel

### Profil du personnel

#### Rapport du Secrétariat

1. Le présent rapport montre quel est le profil du personnel de l'Organisation au 31 décembre 2010. Comme les rapports annuels sur les ressources humaines existent depuis plus de 10 ans, il analyse aussi certains aspects de l'évolution des effectifs. Les données fournies portent sur les catégories d'engagements ; la répartition par sexe ; la représentation géographique ; l'âge, la classe, la durée de service et le renouvellement du personnel ; ainsi que la répartition des postes des catégories professionnelle et de rang supérieur selon les principaux groupes professionnels. Sauf indication contraire, toutes les données présentées dans les tableaux et figures du présent document renvoient au personnel titulaire d'un contrat à long terme.

#### Catégories d'engagements

2. Au 31 décembre 2010, l'OMS comptait au total 7154 fonctionnaires titulaires d'un contrat à durée déterminée ou d'un contrat continu (ces types de contrat étant ci-après dénommés « contrats à long terme »),<sup>1</sup> dont 2402 (33,6 %) appartenaient aux catégories professionnelle et de rang supérieur, 909 (12,7 %) étaient des administrateurs recrutés sur le plan national et 3843 (53,7 %) relevaient de la catégorie des services généraux (voir le Tableau 1). Le nombre de fonctionnaires titulaires d'un contrat à long terme a augmenté de 206 (3 %) comparativement à celui indiqué dans le profil au 31 décembre 2009.<sup>2</sup>

3. Au 31 décembre 2010, l'Organisation comptait 1119 temporaires (voir la Figure 1 et le Tableau 1), soit une baisse de 34,6 % par rapport au nombre indiqué dans le profil au 31 décembre 2009 ; ils représentent maintenant 13,5 % de l'ensemble des effectifs contre 45,7 % en 2000<sup>3</sup> – c'est-à-dire une réduction de 32,2 %. Sur la même période, on constate une diminution de 61,9 % du nombre de temporaires. Si l'on compare le chiffre pour 2010 au nombre maximum de temporaires atteint en 2002 (5091),<sup>4</sup> la diminution en pourcentage du personnel de cette catégorie est de 78,1 %.

---

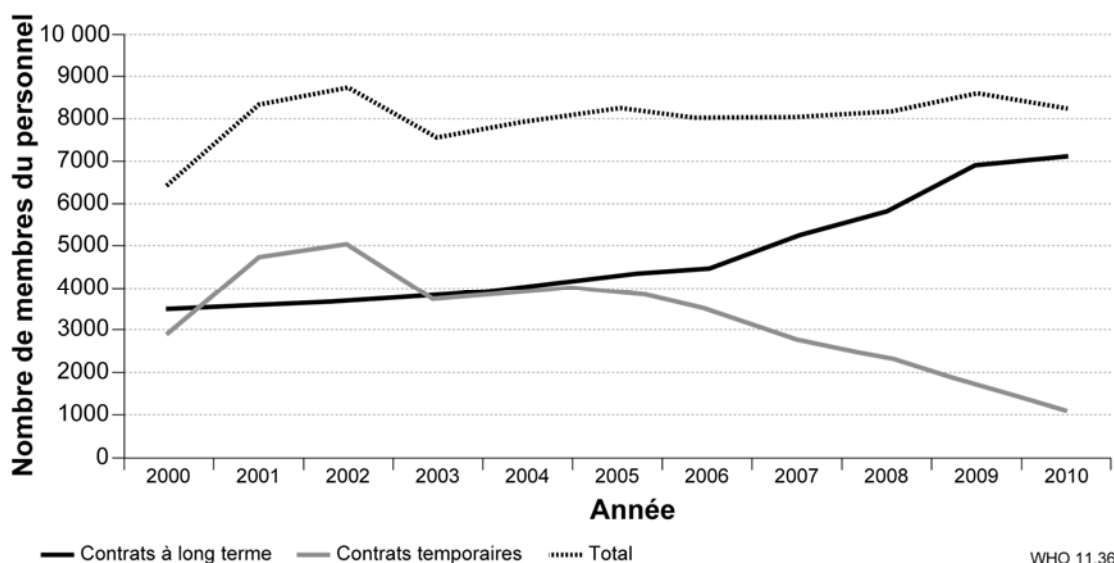
<sup>1</sup> Ce chiffre ne comprend pas le personnel de l'OPS, du CIRC, ni d'autres organismes administrés par l'OMS ; il comprend en revanche celui des programmes spéciaux et autres entités de collaboration hébergées par l'Organisation.

<sup>2</sup> Voir le document A63/40.

<sup>3</sup> Document A54/28.

<sup>4</sup> Voir le document A56/38.

Figure 1. Nombre de membres du personnel selon le type de contrat



WHO 11.36

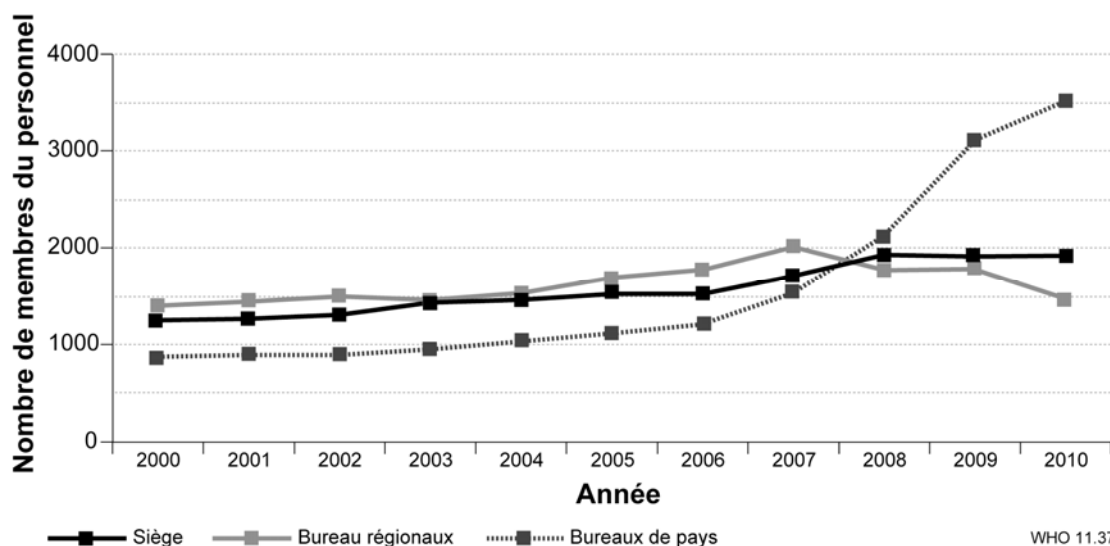
4. Le Tableau 2 rend compte de la répartition par lieu d'affectation, par classe et par sexe des membres du personnel titulaires de contrats à long terme. Pour ce qui est de la répartition dans les catégories professionnelle et de rang supérieur, on constate depuis 2000 une modification particulièrement marquée dans les classes P.3 à P.5 (on passe de 11,1 à 15,2 % à P.3, de 27,2 à 36,3 % à P.4 et de 40 à 31,1 % à P.5), 57,2 % des fonctionnaires titulaires d'un contrat à long terme appartenant aux classes P.1 à P.4 contre 45,3 % en 2000.

### Répartition selon le lieu d'affectation et le type de bureau<sup>1</sup>

5. En 2000, 35,5 % des fonctionnaires titulaires d'un contrat à long terme étaient affectés au Siège, 39,9 % à un bureau régional et 24,5 % à un bureau de pays. En décembre 2010, les chiffres étaient respectivement de 30,6 %, 20,4 % et 49 %, confirmant ainsi une tendance sensible en direction du niveau des pays concernant les fonctionnaires titulaires d'un contrat à long terme. Cette tendance reflète le déploiement plus rationnel et stratégique des ressources humaines auquel il est procédé dans l'ensemble de l'Organisation à l'appui des opérations de l'OMS dans les pays (voir la Figure 2).

<sup>1</sup> Dans les tableaux fournis dans le présent document, le nombre de fonctionnaires indiqué par bureau renvoie au nombre de fonctionnaires administrés par ce bureau ; les fonctionnaires concernés peuvent en fait être en poste ailleurs.

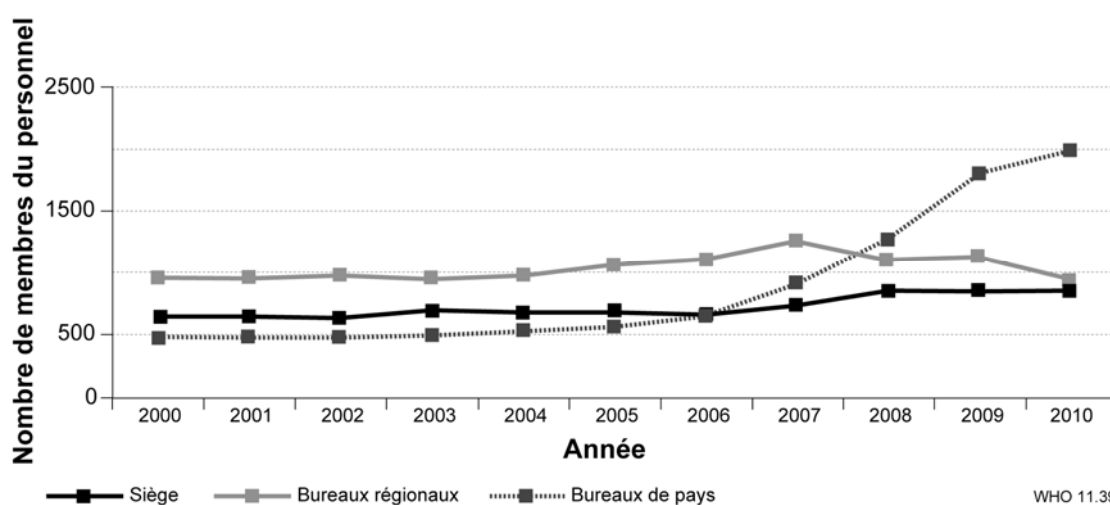
**Figure 2. Répartition des membres du personnel selon le type de bureau, 2000-2010**



6. Entre 2000 et 2010, le nombre des fonctionnaires titulaires d'un contrat à long terme dans la catégorie des administrateurs recrutés sur le plan national a pratiquement septuplé, passant de 128 en 2000 à 909 en 2010. La Figure 2 montre que, dans cette catégorie, le nombre de fonctionnaires affectés à un bureau de pays a régulièrement augmenté entre 2000 et 2007 ; l'augmentation sensible observée entre 2008 et 2010 est liée à une modification du type d'engagement. La grande majorité des administrateurs recrutés sur le plan national (69 %) sont en poste dans la Région africaine.

7. Dans la catégorie des services généraux, le nombre des fonctionnaires affectés à un bureau de pays a augmenté rapidement entre 2006 et 2009, avant de se stabiliser en 2010 (voir la Figure 3).

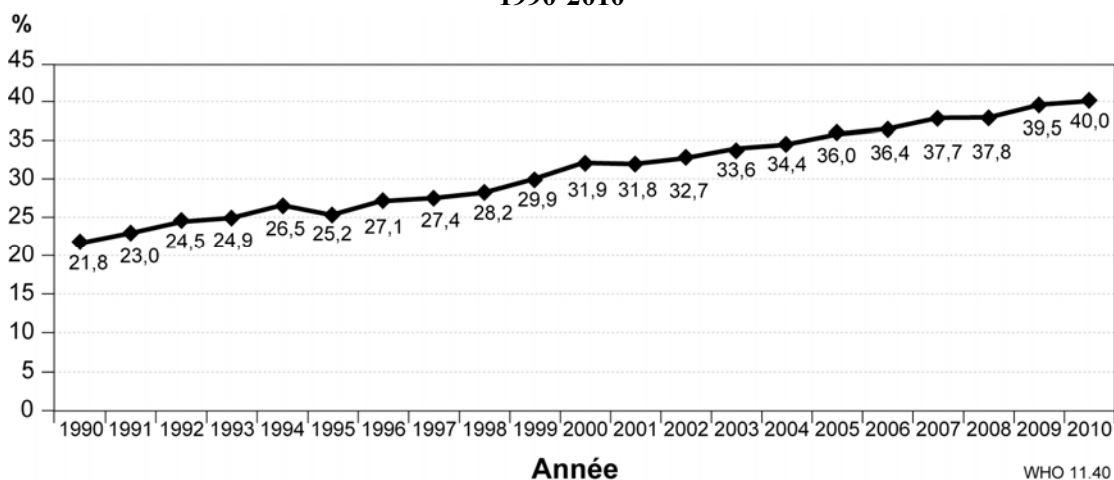
**Figure 3. Nombre de membres du personnel dans la catégorie des services généraux, 2000-2010**



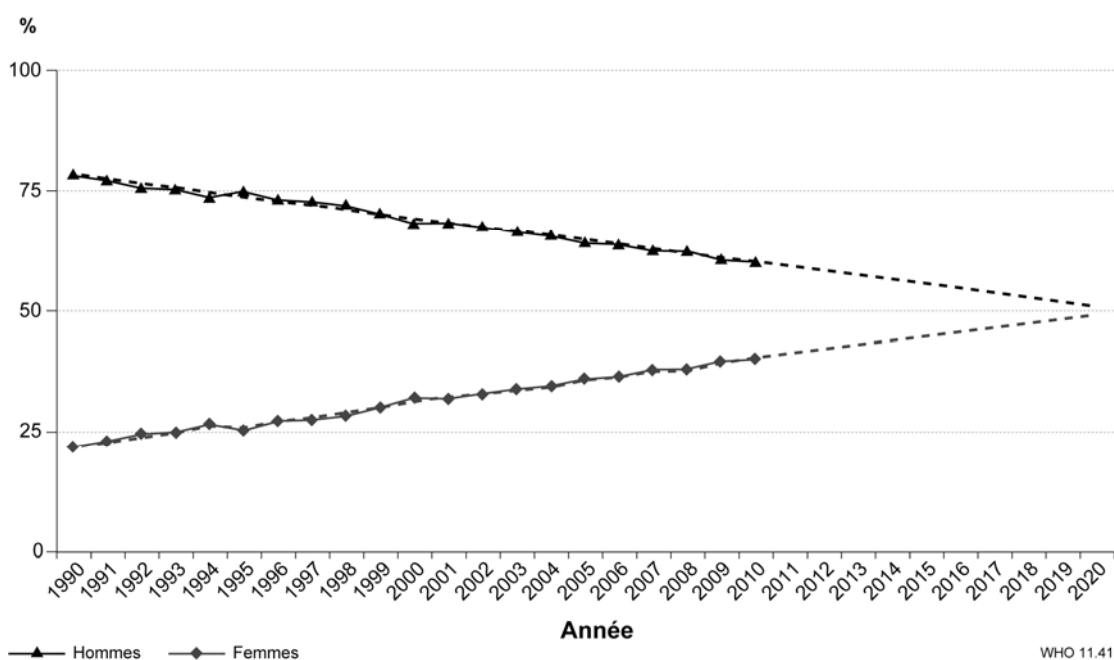
## Répartition selon le sexe

8. La représentation des femmes au sein des catégories professionnelle et de rang supérieur a régulièrement augmenté au cours des 10 dernières années, passant de 31,9 % en décembre 2000 à 40 % en juillet 2010. Au cours des 20 dernières années, elle a pratiquement doublé. La Figure 4 montre les augmentations annuelles au cours de cette période, illustrant les efforts accrus consentis pour parvenir à un équilibre entre les sexes. Si la tendance actuelle est maintenue, la parité au sein de l'Organisation pourrait être une cible réaliste au cours de la prochaine décennie (Figure 5).

**Figure 4. Pourcentage de femmes dans les catégories professionnelle et de rang supérieur, 1990-2010**



**Figure 5. Projection de l'évolution vers la parité entre les sexes dans les catégories professionnelle et de rang supérieur**



9. Au 31 décembre 2010, 1441 (60 %) fonctionnaires des catégories professionnelle et de rang supérieur sur 2402 titulaires d'un contrat d'engagement à long terme étaient des hommes et 961 des femmes (40 %).

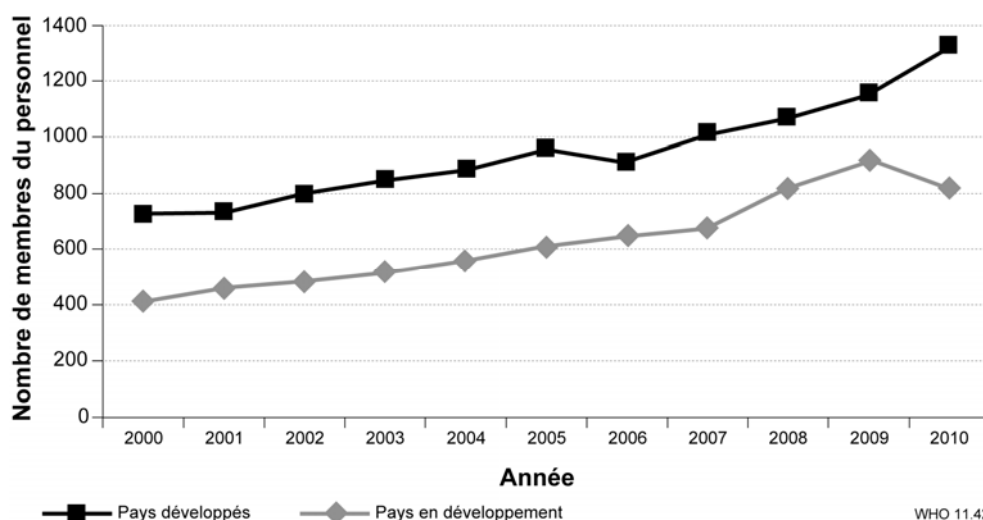
10. Dans les classes supérieures de cette catégorie, les hommes sont plus nombreux que les femmes (voir le Tableau 2) bien que le nombre des femmes dans ces classes ait régulièrement augmenté au fil des années. Ainsi, en 2000, 34,7 % des fonctionnaires de la classe P.4 étaient des femmes, alors qu'au 31 décembre 2010, la proportion était passée à 41,3 %. Au cours de la même période, le pourcentage des femmes dans la classe P.5 est passé de 24,6 % à 34,2 %. Aux niveaux les plus élevés, l'évolution est plus irrégulière. Au 31 décembre 2010, la proportion des femmes dans la classe P.6/D.1 était de 20,7 % contre 24,5 % en 2000 ; mais, dans la classe D.2, elle est passée de 9,8 % en 2000 à 21,7 %, le nombre de femmes ayant augmenté de 250 %. De plus, sur la même période, la proportion de femmes est passée de 20 % à 42,9 % parmi les postes hors classes.

11. Dans la catégorie des administrateurs recrutés sur le plan national, le pourcentage des femmes est resté relativement stable, s'établissant à 34,2 % au 31 décembre 2010 contre 30,5 % en 2000. Dans la catégorie des services généraux, les femmes représentaient 52,2 % à la fin 2010 contre 57,9 % en décembre 2000.

### Représentation géographique

12. Dans le cadre des activités de l'OMS visant à assurer une plus grande diversité au sein du personnel, des efforts ciblés ont été poursuivis pour améliorer la représentation géographique. Les statistiques ont été analysées pour générer des profils de diversité qui ont été appliqués dans le contexte des besoins futurs de l'Organisation en dotation de personnel afin de définir de nouvelles sources de talent et de cerner aussi bien les lacunes dans la planification des activités que les groupes qui doivent retenir l'attention en priorité (voir la Figure 6).<sup>1</sup>

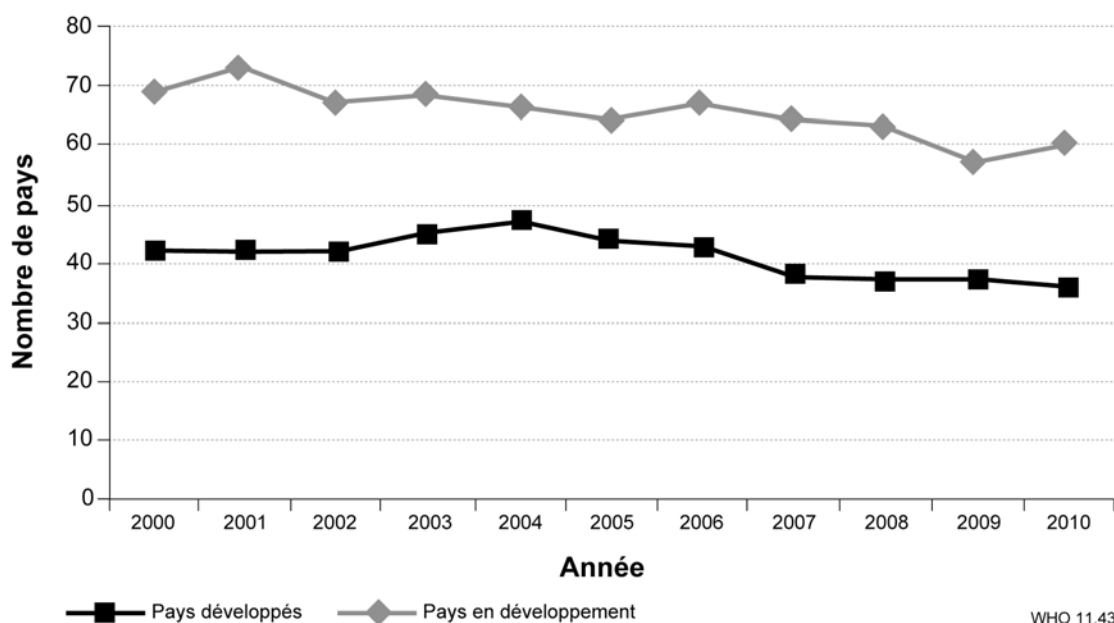
**Figure 6. Nombre de membres du personnel des catégories professionnelle et de rang supérieur occupant des postes pris en compte pour la répartition géographique, 2000-2010**



<sup>1</sup> Les postes linguistiques aussi bien que les postes du personnel détaché et travaillant pour des partenariats ne sont pas pris en compte pour la répartition géographique.

13. On peut observer à la Figure 7 que les efforts visant à accroître le nombre de ressortissants des pays en développement engagés à des postes des catégories professionnelle et de rang supérieur ont entraîné une augmentation du nombre de pays en développement surreprésentés par rapport à leur fourchette souhaitable. Par conséquent, sur la période de dix ans allant de 2000 à 2010, le nombre de pays en développement se situant dans la fourchette a baissé, passant de 70 à 60.

**Figure 7. Représentation géographique des postes pris en compte dans les catégories professionnelle et de rang supérieur : nombre de pays se situant dans la fourchette, 2000-2010**



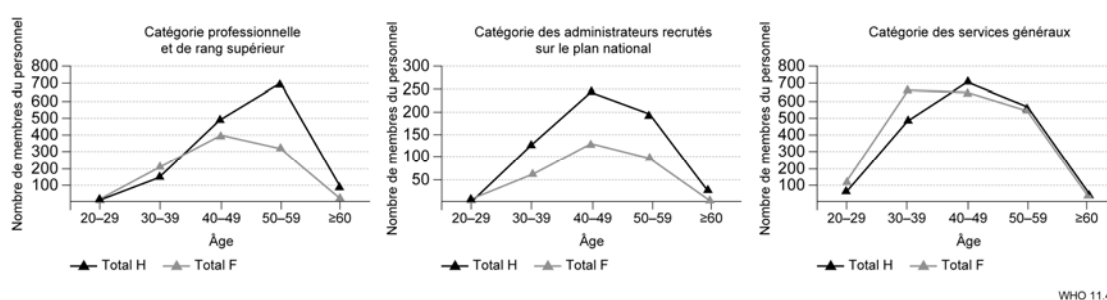
14. Les Tableaux 4a à 4f renseignent sur la répartition du personnel par pays d'origine et donc sur le degré de représentation des États Membres pour chaque Région (les données n'incluent pas les fonctionnaires occupant des postes financés par leur pays d'origine). Les changements ci-après se sont produits depuis le dernier rapport annuel au 31 décembre 2009 :

- quatre États Membres qui se situaient auparavant dans la fourchette de représentation géographique souhaitable (Jamaïque, Paraguay, République populaire démocratique de Corée, Suriname) ne sont maintenant plus représentés ;
- un État Membre sous-représenté auparavant (Israël) se situe désormais dans la fourchette souhaitable ;
- un État Membre qui était précédemment non représenté (Lituanie) se situe maintenant dans la fourchette de représentation souhaitable ;
- trois États Membres auparavant surreprésentés (Brésil, Fédération de Russie et Thaïlande) se situent maintenant dans la fourchette souhaitable ;
- un État Membre se situant auparavant dans la fourchette souhaitable (Allemagne) est désormais surreprésenté.

## Âge, classe, durée du service et renouvellement du personnel

15. Au 31 décembre 2010, 52,2 % du personnel des catégories professionnelle et de rang supérieur avaient moins de 50 ans. Dans la catégorie des services généraux, 69 % des collaborateurs ont moins de 50 ans, tandis que, dans la catégorie des administrateurs recrutés sur le plan national, cette proportion tombe à 63,7 % (voir la Figure 8). Le groupe le plus étoffé parmi les catégories professionnelle et de rang supérieur est celui des 50-59 ans (42,4 %). Pour la catégorie des services généraux, il s'agit des 40-49 ans (35,2 %). Dans la catégorie des administrateurs recrutés sur le plan national, le groupe le plus étoffé est aussi celui des 40-49 ans (41,4 %).

**Figure 8. Nombre de membres du personnel selon l'âge et le sexe, par catégorie**



WHO 11.45

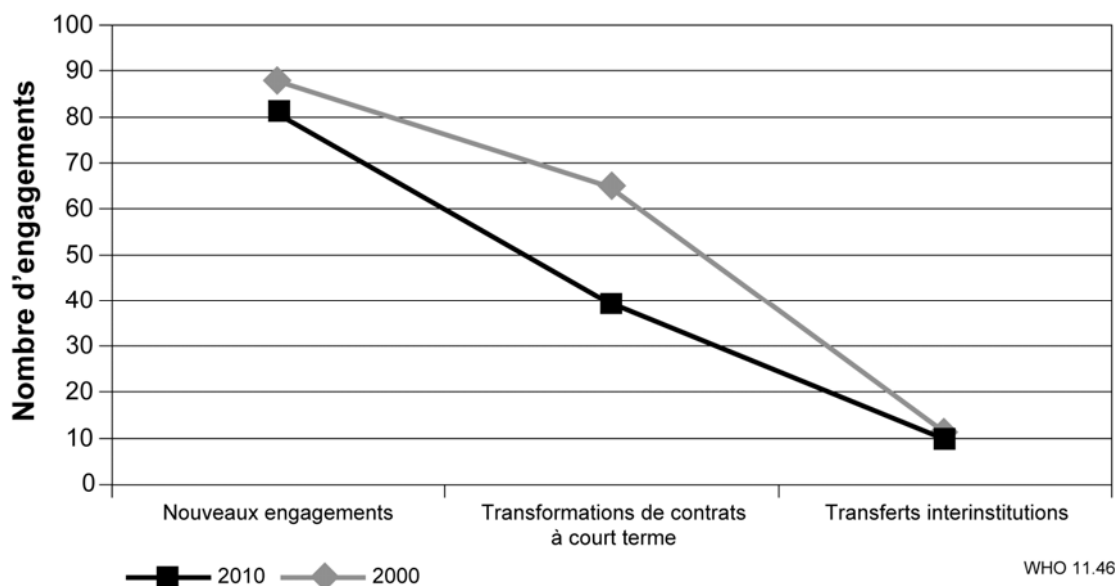
16. Une analyse par sexe révèle qu'au sein des catégories professionnelle et de rang supérieur, les hommes sont plus âgés que les femmes et partiront dès lors à la retraite avant elles, ce qui donnera l'occasion de se rapprocher davantage encore de la parité.

17. En 2000, le personnel ayant une durée de service inférieure à cinq ans représentait 29,9 % des titulaires de contrats à long terme ; au 31 décembre 2010, cette proportion est de 56,2 %. Ces chiffres reflètent la hausse marquée qu'a connue le recrutement sur contrat à durée déterminée au cours des cinq dernières années (voir le Tableau 7).

18. En 2000, la durée moyenne de service était de 11,5 ans ou, plus précisément, de 8,8 ans dans les catégories professionnelle et de rang supérieur, et de 13,7 ans dans celle des services généraux. Depuis 2005, la durée moyenne de service est restée stable à sept ans environ pour le personnel des catégories professionnelle et de rang supérieur et à huit ans environ pour celui des services généraux.

19. Le Tableau 8 et la Figure 9 renseignent sur les engagements, y compris les entrées en fonction entre le 1<sup>er</sup> janvier 2010 et le 31 décembre 2010. Pour ce qui est des catégories professionnelle et de rang supérieur, 81 membres du personnel (62,3 %) ont été recrutés de l'extérieur, 39 (30 %) étaient déjà employés à court terme par l'Organisation, et 10 (7,7 %) ont été réaffectés au titre d'un transfert interinstitutions.

**Figure 9. Engagements et postes des catégories professionnelle et de rang supérieur par type d'engagement**



20. Le Tableau 9 indique les projections concernant les départs à la retraite au cours des 10 prochaines années. D'après les projections actuelles, 13,7 % des effectifs partiront à la retraite dans les cinq prochaines années (18,7 % du personnel des catégories professionnelle et de rang supérieur) et 30,3 % dans les 10 prochaines années (39,3 % du personnel des catégories professionnelle et de rang supérieur) (voir le Tableau 9).

21. Les précédents rapports annuels sur les ressources humaines comportaient deux autres tableaux dont les intitulés étaient les suivants :

- **Personnel des catégories professionnelle et de rang supérieur : nombre total par lieu d'affectation et Région de la nationalité.** Faute de données utiles, ce tableau ne figure pas dans le présent rapport.
- **Répartition des postes des catégories professionnelle et de rang supérieur selon les principaux groupes professionnels.** Ce tableau ne figure pas dans le rapport de cette année car une nouvelle méthode de classement est maintenant appliquée et le système de codage des postes n'a pas encore été arrêté définitivement. Nous espérons pouvoir réintroduire ce tableau lors de la présentation du profil du personnel au 31 décembre 2011.

## MESURES À PRENDRE PAR L'ASSEMBLÉE DE LA SANTÉ

22. L'Assemblée de la Santé est invitée à prendre note du rapport.



**TABLEAUX**

23. Les tableaux mentionnés dans les paragraphes précédents sont énumérés ci-après pour référence :

Tableau 1	Nombre de membres du personnel titulaires de contrats à long terme et de contrats temporaires au 31 décembre 2010
Tableau 2	Répartition des membres du personnel titulaires de contrats à long terme par lieu d'affectation, classe et sexe au 31 décembre 2010
Tableau 3	État récapitulatif des pays ne se trouvant pas dans la fourchette souhaitable, par Région, au 31 décembre 2010
Tableaux 4a-4f	Répartition des membres du personnel des postes pris en compte, par nationalité au 31 décembre 2010
Tableau 5	Classement du personnel par âge, sexe et lieu d'affectation dans l'Organisation au 31 décembre 2010
Tableau 6	Classement du personnel par classe et par âge (tous lieux d'affectation confondus) au 31 décembre 2010
Tableau 7	Classement du personnel en fonction de la durée de service au 31 décembre 2010
Tableau 8	Engagements entre le 1 <sup>er</sup> janvier 2010 et le 31 décembre 2010
Tableau 9	Projections concernant les départs à la retraite

**TABLEAU 1. NOMBRE DE MEMBRES DU PERSONNEL TITULAIRES DE CONTRATS À LONG TERME  
ET DE CONTRATS TEMPORAIRES AU 31 DÉCEMBRE 2010**

Catégorie	Siège	Programmes spéciaux et autres entités de collaboration	Afrique	Amériques	Asie du Sud-Est	Europe	Méditerranée orientale	Pacifique occidental	Total
<b>Contrats à long terme</b>									
<b>Catégories professionnelle et de rang supérieur</b>	1 032	186	416	93	130	186	169	190	2 402
<b>Administrateurs recrutés sur le plan national</b>	39	0	627	2	47	95	46	53	909
<b>Personnel des services généraux</b>	823	88	1 455	60	371	259	469	318	3 843
<b>Total</b>	<b>1 894</b>	<b>274</b>	<b>2 498</b>	<b>155</b>	<b>548</b>	<b>540</b>	<b>684</b>	<b>561</b>	<b>7 154</b>
<b>Contrats temporaires</b>									
<b>Catégories professionnelle et de rang supérieur</b>	187	57	47	7	57	24	116	32	527
<b>Administrateurs recrutés sur le plan national</b>	3	0	26	0	48	6	40	7	130
<b>Personnel des services généraux</b>	116	18	62	14	109	25	64	54	462
<b>Total</b>	<b>306</b>	<b>75</b>	<b>135</b>	<b>21</b>	<b>214</b>	<b>55</b>	<b>220</b>	<b>93</b>	<b>1 119</b>
<b>Nombre total de membres du personnel</b>	<b>2 200</b>	<b>349</b>	<b>2 633</b>	<b>176</b>	<b>762</b>	<b>595</b>	<b>904</b>	<b>654</b>	<b>8 273</b>

**TABLEAU 2. RÉPARTITION DES MEMBRES DU PERSONNEL TITULAIRES DE CONTRATS À LONG TERME  
PAR LIEU D'AFFECTATION, CLASSE ET SEXE AU 31 DÉCEMBRE 2010**

**Catégorie professionnelle**

Lieu d'affectation	P.1			P.2			P.3			P.4			P.5			P.6/D.1			D.2			Hors classes			Total			Pourcentage	
	H	F	T	H	F	T	H	F	T	H	F	T	H	F	T	H	F	T	H	F	T	H	F	T	H	F	T	H	F
Siège	0	0	0	14	37	51	85	138	223	188	209	397	241	153	394	80	22	102	29	7	36	8	7	15	645	573	1 218	53,0	47,0
Afrique	0	0	0	15	12	27	36	20	56	141	51	192	85	13	98	29	11	40	1	1	2	1	0	1	308	108	416	74,0	26,0
Amériques	1	0	1	1	3	4	4	4	8	40	19	59	12	6	18	2	0	2	0	0	0	0	1	1	60	33	93	64,5	35,5
Asie du Sud-Est	0	0	0	0	0	0	7	4	11	21	12	33	46	23	69	12	2	14	0	2	2	1	0	1	87	43	130	66,9	33,1
Europe	3	9	12	10	17	27	20	18	38	29	30	59	19	14	33	11	3	14	2	0	2	0	1	1	94	92	186	50,5	49,5
Méditerranée orientale	2	1	3	4	5	9	11	9	20	39	12	51	33	20	53	24	5	29	3	0	3	1	0	1	117	52	169	69,2	30,8
Pacifique occidental	0	0	0	0	0	0	5	5	10	54	27	81	55	26	81	14	2	16	1	0	1	1	0	1	130	60	190	68,4	31,6
<b>Total</b>	<b>6</b>	<b>10</b>	<b>16</b>	<b>44</b>	<b>74</b>	<b>118</b>	<b>168</b>	<b>198</b>	<b>366</b>	<b>512</b>	<b>360</b>	<b>872</b>	<b>491</b>	<b>255</b>	<b>746</b>	<b>172</b>	<b>45</b>	<b>217</b>	<b>36</b>	<b>10</b>	<b>46</b>	<b>12</b>	<b>9</b>	<b>21</b>	<b>1 441</b>	<b>961</b>	<b>2 402</b>	<b>60,0</b>	<b>40,0</b>
<b>Pourcentage par classe</b>	37,5	62,5	100,0	37,3	62,7	100,0	45,9	54,1	100,0	58,7	41,3	100,0	65,8	34,2	100,0	79,3	20,7	100,0	78,3	20,7	100,0	57,1	42,9	100,0	60,0	40,0	100,0		
<b>Pourcentage du total</b>			0,7			4,9			15,2			36,3			31,1			9,0			1,9			0,9			100,0		

**Administrateurs recrutés sur le plan national**

Lieu d'affectation	A			B			C			D			Total			Pourcentage	
	H	F	T	H	F	T	H	F	T	H	F	T	H	F	T	H	F
Siège*	0	1	1	9	14	23	10	5	15	0	0	0	19	20	39	48,7	51,3
Afrique	12	4	16	158	39	197	279	129	408	5	1	6	454	173	627	72,4	27,6
Amériques	0	0	0	0	1	1	1	0	1	0	0	0	1	1	2	50,0	50,0
Asie du Sud-Est	5	2	7	5	6	11	22	6	28	1	0	1	33	14	47	70,2	29,8
Europe	7	7	14	26	38	64	10	7	17	0	0	0	43	52	95	45,3	54,7
Méditerranée orientale	0	0	0	22	13	35	5	5	10	1	0	1	28	18	46	60,9	39,1
Pacifique occidental	2	4	6	12	14	26	6	13	19	0	2	2	20	33	53	37,7	62,3
<b>Total</b>	<b>26</b>	<b>18</b>	<b>44</b>	<b>232</b>	<b>125</b>	<b>357</b>	<b>333</b>	<b>165</b>	<b>498</b>	<b>7</b>	<b>3</b>	<b>10</b>	<b>598</b>	<b>311</b>	<b>909</b>	<b>65,8</b>	<b>34,2</b>
<b>Pourcentage par classe</b>	59,1	40,9	100,0	65,0	35,0	100,0	66,9	33,1	100,0	70,0	30,0	100,0	65,8	34,2	100,0		
<b>Pourcentage du total</b>			4,8			39,3			54,8			1,1			100,0		

\* Les administrateurs recrutés sur le plan national figurant dans la colonne « Siège » sont affectés à un bureau hors de Genève (Addis-Abeba, Koweït, Kuala Lumpur, etc.).

**Services généraux**

Lieu d'affectation	G.1			G.2			G.3			G.4			G.5			G.6			G.7			Total			Pourcentage	
	H	F	T	H	F	T	H	F	T	H	F	T	H	F	T	H	F	T	H	F	T	H	F	T	H	F
Siège	0	0	0	1	1	2	23	11	34	40	146	186	78	332	410	73	186	259	7	13	20	222	689	911	24,4	75,6
Afrique	43	17	60	513	9	522	103	21	124	58	107	165	67	149	216	92	114	206	80	82	162	956	499	1 455	65,7	34,3
Amériques	0	0	0	0	0	0	0	0	0	1	10	11	4	14	18	5	21	26	0	5	5	10	50	60	16,7	83,3
Asie du Sud-Est	9	1	10	65	0	65	33	8	41	32	39	71	45	49	94	31	15	46	29	15	44	244	127	371	65,8	34,2
Europe	0	0	0	19	0	19	18	12	30	8	35	43	23	112	135	11	16	27	1	4	5	80	179	259	30,9	69,1
Méditerranée orientale	33	2	35	51	1	52	49	3	52	24	63	87	35	102	137	31	37	68	11	27	38	234	235	469	49,9	50,1
Pacifique occidental	3	5	8	20	0	20	24	9	33	9	54	63	5	90	95	22	46	68	7	24	31	90	228	318	28,3	71,7
<b>Total</b>	<b>88</b>	<b>25</b>	<b>113</b>	<b>669</b>	<b>11</b>	<b>680</b>	<b>250</b>	<b>64</b>	<b>314</b>	<b>172</b>	<b>454</b>	<b>626</b>	<b>257</b>	<b>848</b>	<b>1 105</b>	<b>265</b>	<b>435</b>	<b>700</b>	<b>135</b>	<b>170</b>	<b>305</b>	<b>1 836</b>	<b>2 007</b>	<b>3 843</b>	<b>47,8</b>	<b>52,2</b>
<b>Pourcentage par classe</b>	77,9	22,1	100,0	98,4	1,6	100,0	79,6	20,4	100,0	27,5	72,5	100,0	23,3	76,7	100,0	37,9	62,1	100,0	44,3	55,7	100,0	47,8	52,2	100,0		
<b>Pourcentage du total</b>			2,9			17,7			8,2			16,3			28,8			18,2			7,9			100,0		

H – hommes, F – femmes, T – total.

**TABLEAU 3. ÉTAT RÉCAPITULATIF DES PAYS NE SE TROUVANT PAS DANS LA FOURCHETTE SOUHAITABLE,  
PAR RÉGION, AU 31 DÉCEMBRE 2010**

Région	Pays non représentés		Pays sous-représentés	Pays surreprésentés	
<b>Afrique</b>	Lesotho Seychelles Swaziland		–	Afrique du Sud Algérie Bénin Burkina Faso Burundi Cameroun Congo Côte d'Ivoire Éthiopie Gambie Ghana Guinée Kenya Madagascar	Malawi Mali Niger Nigéria Ouganda République démocratique du Congo République-Unie de Tanzanie Rwanda Sénégal Togo Zambie Zimbabwe
<b>Amériques</b>	Antigua-et-Barbuda Bahamas Barbade Grenade Jamaïque Paraguay	Porto Rico* Sainte-Lucie Saint-Kitts-et-Nevis Saint-Vincent-et-les-Grenadines Suriname		Canada Colombie	Pérou
<b>Asie du Sud-Est</b>	République démocratique de Corée			Inde	Sri Lanka
<b>Europe</b>	Andorre Bosnie-Herzégovine Chypre Ex-République yougoslave de Macédoine	Islande Luxembourg Monaco Monténégro Saint-Marin		Allemagne Belgique Danemark Espagne France Irlande Italie	Pays-Bas Royaume-Uni de Grande- Bretagne et d'Irlande du Nord Suède Suisse
<b>Méditerranée orientale</b>	Émirats arabes unis Koweït	Oman Qatar	Arabie saoudite	Égypte Jordanie Liban	Pakistan Soudan Tunisie
<b>Pacifique occidental</b>	Brunéi Darussalam Îles Cook Kiribati Micronésie (États fédérés de) Nauru Nioué Palaos Papouasie-Nouvelle-Guinée	République démocratique populaire lao Samoa Singapour Tokélaou* Tonga Tuvalu Vanuatu	Chine Japon République de Corée	Australie Malaisie Nouvelle-Zélande Philippines	

\* Membre associé.

**TABLEAU 4a. RÉPARTITION DES MEMBRES DU PERSONNEL DES POSTES PRIS EN COMPTE,<sup>1</sup> PAR NATIONALITÉ  
AU 31 DÉCEMBRE 2010**

**Région africaine**

Pays	Fourchette	Fonctionnaires par classe et sexe																	
		P.1		P.2		P.3		P.4		P.5		P.6/D.1		D.2		Hors classes		Ensemble des professionnels	
		H	F	H	F	H	F	H	F	H	F	H	F	H	F	H	F	Total	
Afrique du Sud	4-11					1		1	3	6	3						7	7	14
Algérie	2-10					2	1	1	3	4		1					8	4	12
Angola	1-8					1		2	1	1		1			1		6	1	7
Bénin	1-8							9		2			1				11	1	12
Botswana	1-8			1					1				1				1	2	3
Burkina Faso	1-8				1	2	1	3	3	6							11	5	16
Burundi	1-8							2	3	4	2	2					8	5	13
Cameroun	1-8			1	1	4	1	5	2	1	1	2	1				13	6	19
Cap-Vert	1-7												1				0	1	1
Comores	1-7									1							1	0	1
Congo	1-8				4	5		4		1		1					15	0	15
Côte d'Ivoire	1-8					3		3	1	4	1		2				10	4	14
Érythrée	1-8					1		3									4	0	4
Éthiopie	2-12				2	1		8	4	7	1		1				16	8	24
Gabon	1-8					2		1		1							2	2	4
Gambie	1-8				1			6	1			1					8	1	9
Ghana	1-8				1	1	1	5	4	4	1	1	1		1		12	8	20
Guinée	1-8				1			4		3	1	1					9	1	10
Guinée-Bissau	1-8							1	1		1	1					2	2	4
Guinée équatoriale	1-7									1		1					2	0	2
Kenya	1-10					1		4	8	4	2	2					10	11	21

<sup>1</sup> Ne rentrent pas dans la catégorie des postes pris en compte : les postes linguistiques, le personnel détaché, le personnel travaillant pour des partenariats, etc.

Pays	Fourchette	Fonctionnaires par classe et sexe																		
		P.1		P.2		P.3		P.4		P.5		P.6/D.1		D.2		Hors classes		Ensemble des professionnels		Total
		H	F	H	F	H	F	H	F	H	F	H	F	H	F	H	F	H	F	
Lesotho	1-8																0	0	0	
Libéria	1-8			1			1				1						1	2	3	
Madagascar	1-8			1	2	1	2	1	3	2							5	7	12	
Malawi	1-8					1		3	1	6							10	1	11	
Mali	1-8					1		9	1	5		1		1			16	2	18	
Maurice	1-8			1		1	1	2		1		1					6	1	7	
Mauritanie	1-8			2				3		2		1					8	0	8	
Mozambique	1-8								2			1	1				1	3	4	
Namibie	1-8							1	1	1							2	1	3	
Niger	1-8					2		2	1	3		1					6	3	9	
Nigéria	4-14			1		3	1	9		7	2	3					23	3	26	
Ouganda	1-8			1		1		9	5	8	1	2	1				21	7	28	
République centrafricaine	1-8							2		1		1					4	0	4	
République démocratique du Congo	2-12					2		15	1	4		1		2			24	1	25	
République-Unie de Tanzanie	1-10					1	2	6	3	1	1	1	1				9	7	16	
Rwanda	1-8				1			5		8		1					14	1	15	
Sao Tomé-et-Principe	1-7							1									1	0	1	
Sénégal	1-8							4	3	5	2	1	1	1			10	7	17	
Seychelles	1-7																0	0	0	
Sierra Leone	1-8					1		1	1	1	1						2	3	5	
Swaziland	1-7																0	0	0	
Tchad	1-8				1	2		1		2							5	1	6	
Togo	1-8					2		5	1	5		2					14	1	15	
Zambie	1-8				1		2	3	4	4	1	1					8	8	16	
Zimbabwe	1-8			1	3	3		3	1	4	1	1		1			13	5	18	
<b>Total – Région africaine</b>		<b>0</b>	<b>0</b>	<b>15</b>	<b>13</b>	<b>39</b>	<b>19</b>	<b>147</b>	<b>64</b>	<b>120</b>	<b>22</b>	<b>33</b>	<b>13</b>	<b>3</b>	<b>2</b>	<b>2</b>	<b>0</b>	<b>359</b>	<b>133</b>	<b>492</b>

H – hommes, F – femmes.

**TABLEAU 4b. RÉPARTITION DES MEMBRES DU PERSONNEL DES POSTES PRIS EN COMPTE,<sup>1</sup> PAR NATIONALITÉ  
AU 31 DÉCEMBRE 2010**

**Région des Amériques**

Pays	Fourchette	Fonctionnaires par classe et sexe																		
		P.1		P.2		P.3		P.4		P.5		P.6/D.1		D.2		Hors classes		Ensemble des professionnels		
		H	F	H	F	H	F	H	F	H	F	H	F	H	F	H	F	Total		
Antigua-et-Barbuda	1-7																	0	0	0
Argentine	9-16				1	2	6	3	1			1				1		8	7	15
Bahamas	1-7																	0	0	0
Barbade	1-7																	0	0	0
Belize	1-7							1										0	1	1
Bolivie (État plurinational de)	1-8					2		1		1								0	4	4
Brésil	21-29					2	6	6	4	4	6							16	12	28
Canada	19-26		1	1	2	1	6	14	9	13	5	3	2	2				34	25	59
Chili	2-9				1			1		2		2						1	5	6
Colombie	3-10	1			1		1	4	1	3	1							8	4	12
Costa Rica	1-8							3										3	0	3
Cuba	1-8					1		6		1								8	0	8
Dominique	1-7															1		0	1	1
El Salvador	1-8							1	2									1	2	3
Équateur	1-8					1		2	2									3	2	5
États-Unis d'Amérique	142-193	1		2	5	6	15	29	33	40	25	12	5	2		1		93	83	176
Grenade	1-7																	0	0	0
Guatemala	1-8							1		4								5	0	5
Guyana	1-7					1		1			1							1	2	3
Haïti	1-8									1								1	0	1
Honduras	1-8							2		1								3	0	3

<sup>1</sup> Ne rentrent pas dans la catégorie des postes pris en compte : les postes linguistiques, le personnel détaché, le personnel travaillant pour des partenariats, etc.

Pays	Fourchette	Fonctionnaires par classe et sexe																		
		P.1		P.2		P.3		P.4		P.5		P.6/D.1		D.2		Hors classes		Ensemble des professionnels		Total
		H	F	H	F	H	F	H	F	H	F	H	F	H	F	H	F	H	F	
Jamaïque	1-8																	0	0	0
Mexique	11-17				1	1	1	3	3	2	1		1					7	6	13
Nicaragua	1-8						1	2										1	2	3
Panama	1-8						1											1	0	1
Paraguay	1-8																	0	0	0
Pérou	2-10				1	2	7	1			1							9	3	12
Porto Rico*	1-8																	0	0	0
République dominicaine	1-8						1											1	0	1
Sainte-Lucie	1-7																	0	0	0
Saint-Kitts-et-Nevis	1-7																	0	0	0
Saint-Vincent-et-les-Grenadines	1-7																	0	0	0
Suriname	1-7																	0	0	0
Trinité-et-Tobago	1-8				1	1				1	1							2	2	4
Uruguay	1-8					1	1											1	1	2
Venezuela (République bolivarienne du)	2-9				1			1	1	3	1							5	2	7
<b>Total – Région des Amériques</b>		<b>2</b>	<b>1</b>	<b>5</b>	<b>8</b>	<b>13</b>	<b>35</b>	<b>88</b>	<b>67</b>	<b>74</b>	<b>43</b>	<b>24</b>	<b>8</b>	<b>5</b>	<b>0</b>	<b>1</b>	<b>2</b>	<b>212</b>	<b>164</b>	<b>376</b>

\* Membre associé.

H – hommes, F – femmes.



**TABLEAU 4c. RÉPARTITION DES MEMBRES DU PERSONNEL DES POSTES PRIS EN COMPTE,<sup>1</sup> PAR NATIONALITÉ  
AU 31 DÉCEMBRE 2010**

**Région de l'Asie du Sud-Est**

Pays	Fourchette	Fonctionnaires par classe et sexe																		
		P.1		P.2		P.3		P.4		P.5		P.6/D.1		D.2		Hors classes		Ensemble des professionnels		Total
		H	F	H	F	H	F	H	F	H	F	H	F	H	F	H	F			
Bangladesh	4-14			2		6		3	1	2					13	1	14			
Bhoutan	1-8					1		2	1	1				4	1	5				
Inde	27-38		1	2	17	6	28	12	15	14	5	1		1	66	37	103			
Indonésie	7-14				2			4	2		1	1		5	5	10				
Maldives	1-7								1	1				1	1	2				
Myanmar	2-10					1	1		3	3				4	4	8				
Népal	1-8					2		3		3				8	0	8				
République populaire démocratique de Corée	1-8													0	0	0				
Sri Lanka	1-8		2		1	1		4	3	2				9	4	13				
Thaïlande	4-12				1	1	1		5	2			1	4	7	11				
Timor-Leste	1-7							1						1	0	1				
<b>Total – Région de l'Asie du Sud-Est</b>		<b>0</b>	<b>0</b>	<b>3</b>	<b>2</b>	<b>19</b>	<b>10</b>	<b>40</b>	<b>14</b>	<b>32</b>	<b>30</b>	<b>19</b>	<b>2</b>	<b>1</b>	<b>1</b>	<b>115</b>	<b>60</b>	<b>175</b>		

H – hommes, F – femmes.

<sup>1</sup> Ne rentrent pas dans la catégorie des postes pris en compte : les postes linguistiques, le personnel détaché, le personnel travaillant pour des partenariats, etc.

**TABLEAU 4d. RÉPARTITION DES MEMBRES DU PERSONNEL DES POSTES PRIS EN COMPTE,<sup>1</sup> PAR NATIONALITÉ  
AU 31 DÉCEMBRE 2010**

**Région européenne**

Pays	Fourchette	Fonctionnaires par classe et sexe																		
		P.1		P.2		P.3		P.4		P.5		P.6/D.1		D.2		Hors classes		Ensemble des professionnels		Total
		H	F	H	F	H	F	H	F	H	F	H	F	H	F	H	F	H	F	
Albanie	1-8					1				1								0	2	2
Allemagne	63-86	1	1		2	5	10	17	15	19	10	4	2		1		1	46	42	88
Andorre	1-7																	0	0	0
Arménie	1-8									1				1				2	0	2
Autriche	7-14			1	2				3	1		1		1				4	5	9
Azerbaïdjan	1-8				1			2	1		1							3	2	5
Bélarus	1-8								1	1								1	1	2
Belgique	9-15			1	1	1	2	4	6	10	1	5		2				23	10	33
Bosnie-Herzégovine	1-8																	0	0	0
Bulgarie	1-8				1	1		1	1		2							2	4	6
Chypre	1-7																	0	0	0
Croatie	1-8				1	1			3			1						2	4	6
Danemark	6-12		1			2	2	3	1	5		2				1		12	5	17
Espagne	18-26		1	1	2	2	2	4	4	4	4	2	1	1	1			14	15	29
Estonie	1-8								1			1						1	1	2
Ex-République yougoslave de Macédoine	1-8																	0	0	0
Fédération de Russie	12-19			1	4	2	1	4	1	3	3							10	9	19
Finlande	4-11					1		2	1	1	3							3	5	8
France	42-58			1	6	11	15	20	13	25	15	9	4	1		1	1	68	54	122
Géorgie	1-8							1			1			1				1	2	3
Grèce	4-11					1		1	2	1		2						4	3	7
Hongrie	1-8					1		2	1	1	1	1				1		4	4	8
Irlande	3-9			1	1		6	1	2	4	2	1		1				8	11	19
Islande	1-7																	0	0	0

<sup>1</sup> Ne rentrent pas dans la catégorie des postes pris en compte : les postes linguistiques, le personnel détaché, le personnel travaillant pour des partenariats, etc.

Pays	Fourchette	Fonctionnaires par classe et sexe																		
		P.1		P.2		P.3		P.4		P.5		P.6/D.1		D.2		Hors classes		Ensemble des professionnels		Total
		H	F	H	F	H	F	H	F	H	F	H	F	H	F	H	F	H	F	
Israël	3-10						1	1	1								1	2	3	
Italie	34-47	1		2	6	5	11	6	15	6	10		5		1		48	20	68	
Kazakhstan	1-8			2			2										2	2	4	
Kirghizistan	1-8						1										0	1	1	
Lettonie	1-8						1	1	1								1	2	3	
Lituanie	1-8	1															0	1	1	
Luxembourg	1-8																0	0	0	
Malte	1-7						1		1		1						2	1	3	
Monaco	1-7																0	0	0	
Monténégro	1-7																0	0	0	
Norvège	5-12			2	1	3			1		1						1	7	8	
Ouzbékistan	1-10								1								0	1	1	
Pays-Bas	13-20			2	1	3	6	4	14	5	8	2	1				30	16	46	
Pologne	4-11	1					1		3	2							4	3	7	
Portugal	4-10							3	1								1	3	4	
République de Moldova	1-8			1	1		2	1									2	3	5	
République tchèque	2-9						1	2	1								2	2	4	
Roumanie	1-8			1			3										1	3	4	
Royaume-Uni de Grande-Bretagne et d'Irlande du Nord	37-51	1	2	3	3	6	10	17	13	15	16	8	3	4	2	1	55	49	104	
Saint-Marin	1-7																0	0	0	
Serbie	1-8			1	1		2	2		1							3	4	7	
Slovaquie	1-8			1													1	0	1	
Slovénie	1-8				1												0	1	1	
Suède	8-14			1		5	2	3	2	4			1				5	13	18	
Suisse	9-16			2	1	7	6	5	4	4	4						18	15	33	
Tadjikistan	1-8				1		2										0	3	3	
Turkménistan	1-8			1		1		1									1	2	3	
Turquie	5-12					3	1	2	2	1	1						6	4	10	
Ukraine	2-10			2	1	1	1										3	2	5	
<b>Total – Région européenne</b>		<b>3</b>	<b>7</b>	<b>12</b>	<b>28</b>	<b>54</b>	<b>80</b>	<b>113</b>	<b>111</b>	<b>137</b>	<b>88</b>	<b>56</b>	<b>15</b>	<b>18</b>	<b>5</b>	<b>2</b>	<b>5</b>	<b>395</b>	<b>339</b>	<b>734</b>

H – hommes, F – femmes.

**TABLEAU 4e. RÉPARTITION DES MEMBRES DU PERSONNEL DES POSTES PRIS EN COMPTE,<sup>1</sup> PAR NATIONALITÉ  
AU 31 DÉCEMBRE 2010  
Région de la Méditerranée orientale**

Pays	Fourchette	Fonctionnaires par classe et sexe																		
		P.1		P.2		P.3		P.4		P.5		P.6/D.1		D.2		Hors classes		Ensemble des professionnels		Total
		H	F	H	F	H	F	H	F	H	F	H	F	H	F	H	F	H	F	
Afghanistan	1-8					2			1			1						3	1	
Arabie saoudite	5-11							1	1	1					1			2	2	4
Bahreïn	1-7									1								0	1	1
Djibouti	1-7					1				1		1						3	0	3
Égypte	3-12		1	2	2	2	2	7	3	1	4							12	12	24
Émirats arabes unis	2-8																	0	0	0
Iran (République islamique d')	4-12				1	1		4	1	3	1		1					8	4	12
Iraq	2-9									3					1			4	0	4
Jamahiriya arabe libyenne	1-8											1						1	0	1
Jordanie	1-8					1		3	1	2	2		1	1				7	4	11
Koweït	1-8																	0	0	0
Liban	1-8					3		2	2	2	3		1					7	6	13
Maroc	1-10					1		1	1	1		2						4	2	6
Oman	1-8																	0	0	0
Pakistan	5-14					1		6	1	12		3						22	1	23
Qatar	1-7																	0	0	0
République arabe syrienne	1-8							1	1	2		1						4	1	5
Somalie	1-8							2	1	1		1			1			3	2	5
Soudan	1-10					2		5	2	4		4						15	2	17
Tunisie	1-8					2		2	1	1	2	2						7	3	10
Yémen	1-8							3						1				4	0	4
<b>Total – Région de la Méditerranée orientale</b>		<b>0</b>	<b>1</b>	<b>2</b>	<b>3</b>	<b>15</b>	<b>3</b>	<b>34</b>	<b>17</b>	<b>34</b>	<b>14</b>	<b>16</b>	<b>3</b>	<b>2</b>	<b>0</b>	<b>3</b>	<b>0</b>	<b>106</b>	<b>41</b>	<b>147</b>

H – hommes, F – femmes.

<sup>1</sup> Ne rentrent pas dans la catégorie des postes pris en compte : les postes linguistiques, le personnel détaché, le personnel travaillant pour des partenariats, etc.

**TABLEAU 4f. RÉPARTITION DES MEMBRES DU PERSONNEL DES POSTES PRIS EN COMPTE,<sup>1</sup> PAR NATIONALITÉ  
AU 31 DÉCEMBRE 2010**

**Région du Pacifique occidental**

Pays	Fourchette	Fonctionnaires par classe et sexe																		
		P.1		P.2		P.3		P.4		P.5		P.6/D.1		D.2		Hors classes		Ensemble des professionnels		Total
		H	F	H	F	H	F	H	F	H	F	H	F	H	F	H	F	H	F	
Australie	12-19		1		2	1	2	9	6	6	9	5		1				22	20	42
Brunéi Darussalam	1-7																	0	0	0
Cambodge	1-8							1		1								2	0	2
Chine	40-55				1	1	4	5	6	6	3	4			1	1		17	15	32
Fidji	1-7							1	1	1								2	1	3
Îles Cook	1-7																	0	0	0
Îles Marshall	1-7				1													1	0	1
Îles Salomon	1-7									1								1	0	1
Japon	121-166				2	3	3	6	7	10	5	1		1		1		22	17	39
Kiribati	1-7																	0	0	0
Malaisie	3-9					1		2	2	4	4			1				7	7	14
Micronésie (États fédérés de)	1-7																	0	0	0
Mongolie	1-8							1	4	1	1							2	5	7
Nauru	1-7																	0	0	0
Nioué	1-7																	0	0	0
Nouvelle-Zélande	2-9					2	1	2	1	3	4	1		1				9	6	15
Palaos	1-7																	0	0	0
Papouasie-Nouvelle-Guinée	1-8																	0	0	0
Philippines	3-12				3	2	6	8	6	11	3	1	1	1	1			20	23	43
République de Corée	15-21					1	1	1	2	2	1	1			1			6	4	10

<sup>1</sup> Ne rentrent pas dans la catégorie des postes pris en compte : les postes linguistiques, le personnel détaché, le personnel travaillant pour des partenariats, etc.

Pays	Fourchette	Fonctionnaires par classe et sexe																					
		P.1		P.2		P.3		P.4		P.5		P.6/D.1		D.2		Hors classes		Ensemble des professionnels		Total			
		H	F	H	F	H	F	H	F	H	F	H	F	H	F	H	F	H	F				
République démocratique populaire lao	1-8																			0	0	0	
Samoa	1-7																				0	0	0
Singapour	3-10																				0	0	0
Tokélaou*	1-7																				0	0	0
Tonga	1-7																				0	0	0
Tuvalu	1-7																				0	0	0
Vanuatu	1-7																				0	0	0
Viet Nam	3-12					1	2	1	2	2											4	4	8
<b>Total – Région du Pacifique occidental</b>		<b>0</b>	<b>1</b>	<b>4</b>	<b>7</b>	<b>15</b>	<b>22</b>	<b>35</b>	<b>42</b>	<b>40</b>	<b>28</b>	<b>13</b>	<b>1</b>	<b>5</b>	<b>0</b>	<b>3</b>	<b>1</b>	<b>115</b>	<b>102</b>	<b>217</b>			

\* Membre associé.

H – hommes, F – femmes.

TABLEAU 5. CLASSEMENT DU PERSONNEL PAR ÂGE, SEXE ET LIEU D'AFFECTION DANS L'ORGANISATION AU 31 DÉCEMBRE 2010

## Catégorie professionnelle

Lieu d'affectation	20-29 ans			30-39 ans			40-49 ans			50-59 ans			≥60 ans			Total		
	H	F	T	H	F	T	H	F	T	H	F	T	H	F	T	H	F	T
Siège	1	9	10	87	147	234	234	233	467	293	173	466	30	11	41	645	573	1 218
Afrique	0	1	1	18	9	27	85	42	127	179	51	230	26	5	31	308	108	416
Amériques	0	0	0	3	1	4	18	13	31	31	18	49	8	1	9	60	33	93
Asie du Sud-Est	0	0	0	4	5	9	22	14	36	54	17	71	7	7	14	87	43	130
Europe	3	3	6	15	28	43	36	44	80	32	15	47	8	2	10	94	92	186
Méditerranée orientale	0	0	0	6	5	11	40	25	65	60	21	81	11	1	12	117	52	169
Pacifique occidental	1	1	2	18	5	23	47	30	77	52	23	75	12	1	13	130	60	190
<b>Total</b>	<b>5</b>	<b>14</b>	<b>19</b>	<b>151</b>	<b>200</b>	<b>351</b>	<b>482</b>	<b>401</b>	<b>883</b>	<b>701</b>	<b>318</b>	<b>1 019</b>	<b>102</b>	<b>28</b>	<b>130</b>	<b>1 441</b>	<b>961</b>	<b>2 402</b>
<b>Pourcentage pour le groupe d'âge</b>	<b>26</b>	<b>74</b>	<b>100</b>	<b>43</b>	<b>57</b>	<b>100</b>	<b>55</b>	<b>45</b>	<b>100</b>	<b>69</b>	<b>31</b>	<b>100</b>	<b>78</b>	<b>22</b>	<b>100</b>	<b>60</b>	<b>40</b>	<b>100</b>
<b>Pourcentage du total</b>			<b>0,8</b>			<b>14,6</b>			<b>36,8</b>			<b>42,4</b>			<b>5,4</b>			<b>100,0</b>

## Administrateurs recrutés sur le plan national

Lieu d'affectation	20-29 ans			30-39 ans			40-49 ans			50-59 ans			≥60 ans			Total		
	H	F	T	H	F	T	H	F	T	H	F	T	H	F	T	H	F	T
Siège	1	2	3	17	14	31	1	3	4	0	1	1	0	0	0	19	20	39
Afrique	1	0	1	73	25	98	209	74	283	147	67	214	24	7	31	454	173	627
Amériques	0	0	0	0	0	0	0	0	0	1	1	2	0	0	0	1	1	2
Asie du Sud-Est	0	1	1	3	4	7	7	3	10	21	6	27	2	0	2	33	14	47
Europe	0	1	1	17	19	36	15	21	36	11	11	22	0	0	0	43	52	95
Méditerranée orientale	0	0	0	7	4	11	10	8	18	10	6	16	1	0	1	28	18	46
Pacifique occidental	0	0	0	7	6	13	7	18	25	6	9	15	0	0	0	20	33	53
<b>Total</b>	<b>2</b>	<b>4</b>	<b>6</b>	<b>124</b>	<b>72</b>	<b>196</b>	<b>249</b>	<b>127</b>	<b>376</b>	<b>196</b>	<b>101</b>	<b>297</b>	<b>27</b>	<b>7</b>	<b>34</b>	<b>598</b>	<b>311</b>	<b>909</b>
<b>Pourcentage pour le groupe d'âge</b>	<b>33</b>	<b>67</b>	<b>100</b>	<b>63</b>	<b>37</b>	<b>100</b>	<b>66</b>	<b>34</b>	<b>100</b>	<b>66</b>	<b>34</b>	<b>100</b>	<b>79</b>	<b>21</b>	<b>100</b>	<b>66</b>	<b>34</b>	<b>100</b>
<b>Pourcentage du total</b>			<b>0,7</b>			<b>21,6</b>			<b>41,4</b>			<b>32,7</b>			<b>3,7</b>			<b>100,0</b>

## Catégorie des services généraux

Lieu d'affectation	20-29 ans			30-39 ans			40-49 ans			50-59 ans			≥60 ans			Total		
	H	F	T	H	F	T	H	F	T	H	F	T	H	F	T	H	F	T
Siège	19	28	47	67	209	276	70	215	285	59	220	279	7	17	24	222	689	911
Afrique	9	19	28	208	172	380	415	181	596	298	123	421	26	4	30	956	499	1 455
Amériques	0	1	1	3	3	6	6	10	16	1	33	34	0	3	3	10	50	60
Asie du Sud-Est	8	5	13	61	50	111	83	36	119	87	33	120	5	3	8	244	127	371
Europe	3	11	14	26	64	90	36	57	93	15	43	58	0	4	4	80	179	259
Méditerranée orientale	13	26	39	79	85	164	77	78	155	60	45	105	5	1	6	234	235	469
Pacifique occidental	7	16	23	24	83	107	27	63	90	32	63	95	0	3	3	90	228	318
<b>Total</b>	<b>59</b>	<b>106</b>	<b>165</b>	<b>468</b>	<b>666</b>	<b>1 134</b>	<b>714</b>	<b>640</b>	<b>1 354</b>	<b>552</b>	<b>560</b>	<b>1 112</b>	<b>43</b>	<b>35</b>	<b>78</b>	<b>1 836</b>	<b>2 007</b>	<b>3 843</b>
<b>Pourcentage pour le groupe d'âge</b>	<b>36</b>	<b>64</b>	<b>100</b>	<b>41</b>	<b>59</b>	<b>100</b>	<b>53</b>	<b>47</b>	<b>100</b>	<b>50</b>	<b>50</b>	<b>100</b>	<b>55</b>	<b>45</b>	<b>100</b>	<b>48</b>	<b>52</b>	<b>100</b>
<b>Pourcentage du total</b>			<b>4,3</b>			<b>29,5</b>			<b>35,2</b>			<b>28,9</b>			<b>2,0</b>			<b>100,0</b>

H – hommes, F – femmes, T – total.



**TABLEAU 6. CLASSEMENT DU PERSONNEL PAR CLASSE ET PAR ÂGE,  
TOUS LIEUX D'AFFECTATION CONFONDUS, AU 31 DÉCEMBRE 2010**

**Catégories professionnelle et de rang supérieur**

Classe	20-29 ans			30-39 ans			40-49 ans			50-59 ans			≥60 ans			Total		
	H	F	T	H	F	T	H	F	T	H	F	T	H	F	T	H	F	T
Hors classes	0	0	0	0	0	0	1	1	2	5	6	11	6	2	8	12	9	21
D.2	0	0	0	0	0	0	7	1	8	25	7	32	4	2	6	36	10	46
D.1/P.6	0	0	0	3	0	3	24	16	40	121	26	147	24	3	27	172	45	217
P.5	0	0	0	16	11	27	137	102	239	291	129	420	46	13	59	490	255	745
P.4	1	0	1	58	65	123	237	186	423	197	105	302	20	4	24	513	360	873
P.3	2	3	5	52	85	137	62	69	131	51	37	88	1	4	5	168	198	366
P.2	0	9	9	21	32	53	11	25	36	11	8	19	1	0	1	44	74	118
P.1	2	2	4	1	7	8	3	1	4	0	0	0	0	0	0	6	10	16
<b>Total</b>	<b>5</b>	<b>14</b>	<b>19</b>	<b>151</b>	<b>200</b>	<b>351</b>	<b>482</b>	<b>401</b>	<b>883</b>	<b>701</b>	<b>318</b>	<b>1 019</b>	<b>102</b>	<b>28</b>	<b>130</b>	<b>1 441</b>	<b>961</b>	<b>2 402</b>
<b>Pourcentage pour le groupe d'âge</b>	<b>26</b>	<b>74</b>	<b>100</b>	<b>43</b>	<b>57</b>	<b>100</b>	<b>55</b>	<b>45</b>	<b>100</b>	<b>69</b>	<b>31</b>	<b>100</b>	<b>78</b>	<b>22</b>	<b>100</b>	<b>60</b>	<b>40</b>	<b>100</b>
<b>Pourcentage du total</b>	<b>0,8</b>			<b>14,6</b>			<b>36,8</b>			<b>42,4</b>			<b>5,4</b>			<b>100,0</b>		

**Administrateurs recrutés sur le plan national**

Classe	20-29 ans			30-39 ans			40-49 ans			50-59 ans			≥60 ans			Total		
	H	F	T	H	F	T	H	F	T	H	F	T	H	F	T	H	F	T
A	0	0	0	9	7	16	13	4	17	4	6	10	0	1	1	26	18	44
B	2	4	6	72	41	113	92	40	132	61	37	98	5	3	8	232	125	357
C	0	0	0	43	24	67	140	80	220	128	58	186	22	3	25	333	165	498
D	0	0	0	0	0	0	4	3	7	3	0	3	0	0	0	7	3	10
<b>Total</b>	<b>2</b>	<b>4</b>	<b>6</b>	<b>124</b>	<b>72</b>	<b>196</b>	<b>249</b>	<b>127</b>	<b>376</b>	<b>196</b>	<b>101</b>	<b>297</b>	<b>27</b>	<b>7</b>	<b>34</b>	<b>598</b>	<b>311</b>	<b>909</b>
<b>Pourcentage pour le groupe d'âge</b>	<b>33</b>	<b>67</b>	<b>100</b>	<b>63</b>	<b>37</b>	<b>100</b>	<b>66</b>	<b>34</b>	<b>100</b>	<b>66</b>	<b>34</b>	<b>100</b>	<b>79</b>	<b>21</b>	<b>100</b>	<b>66</b>	<b>34</b>	<b>100</b>
<b>Pourcentage du total</b>	<b>0,7</b>			<b>21,6</b>			<b>41,4</b>			<b>32,7</b>			<b>3,7</b>			<b>100,0</b>		

## Catégorie des services généraux

Classe	20-29 ans			30-39 ans			40-49 ans			50-59 ans			≥60 ans			Total		
	H	F	T	H	F	T	H	F	T	H	F	T	H	F	T	H	F	T
G.7	0	1	1	35	31	66	50	48	98	47	84	131	3	5	8	135	169	304
G.6	15	7	22	92	106	198	102	159	261	53	151	204	2	10	12	264	433	697
G.5	16	39	55	78	293	371	92	273	365	65	230	295	6	12	18	257	847	1 104
G.4	11	45	56	49	208	257	59	120	179	49	76	125	4	8	12	172	457	629
G.3	6	12	18	55	16	71	93	27	120	88	9	97	7	0	7	249	64	313
G.2	4	2	6	128	4	132	289	1	290	228	4	232	20	0	20	669	11	680
G.1	6	0	6	30	8	38	29	10	39	22	7	29	1	0	1	88	25	113
<b>Total</b>	<b>58</b>	<b>106</b>	<b>164</b>	<b>467</b>	<b>666</b>	<b>1 133</b>	<b>714</b>	<b>638</b>	<b>1 352</b>	<b>552</b>	<b>561</b>	<b>1 113</b>	<b>43</b>	<b>35</b>	<b>78</b>	<b>1 834</b>	<b>2 006</b>	<b>3 840</b>
<b>Pourcentage pour le groupe d'âge</b>	<b>35</b>	<b>65</b>	<b>100</b>	<b>41</b>	<b>59</b>	<b>100</b>	<b>53</b>	<b>47</b>	<b>100</b>	<b>50</b>	<b>50</b>	<b>100</b>	<b>55</b>	<b>45</b>	<b>100</b>	<b>48</b>	<b>52</b>	<b>100</b>
<b>Pourcentage du total</b>			<b>4,3</b>			<b>29,5</b>			<b>35,2</b>			<b>29,0</b>			<b>2,0</b>			<b>100,0</b>

H – hommes, F – femmes, T – total.

**TABLEAU 7. CLASSEMENT DU PERSONNEL EN FONCTION  
DE LA DURÉE DE SERVICE AU 31 DÉCEMBRE 2010**

Lieu d'affectation	Moins de 5 ans				5-9 ans				10-14 ans				15-19 ans				20-24 ans				25-29 ans				≥30 ans				Ensemble			
	P	APN	SG	T	P	APN	SG	T	P	APN	SG	T	P	APN	SG	T	P	APN	SG	T	P	APN	SG	T	P	APN	SG	T	P	APN	SG	T
Siège	645	39	448	1 132	304	0	208	512	132	0	64	196	65	0	41	106	48	0	82	130	21	0	53	74	3	0	15	18	1 218	39	911	2 168
Afrique	198	487	1 065	1 750	111	74	174	359	68	58	47	173	18	0	62	80	10	6	54	70	7	2	33	42	4	0	20	24	416	627	1 455	2 498
Amériques	25	0	10	35	25	1	9	35	25	0	14	39	7	0	4	11	9	0	6	15	1	1	5	7	1	0	12	13	93	2	60	155
Asie du Sud-Est	59	26	109	194	37	13	91	141	22	2	46	70	6	1	62	69	1	2	23	26	5	3	35	43	0	0	5	5	130	47	371	548
Europe	103	68	132	303	49	27	87	163	14	0	11	25	12	0	11	23	5	0	10	15	3	0	3	6	0	0	5	5	186	95	259	540
Méditerranée orientale	82	25	212	319	42	13	149	204	29	3	25	57	5	1	34	40	7	0	26	33	4	1	18	23	0	3	5	8	169	46	469	684
Pacifique occidental	111	41	136	288	37	3	72	112	23	0	42	65	12	2	24	38	3	4	19	26	3	1	18	22	1	2	7	10	190	53	318	561
<b>Total</b>	<b>1 223</b>	<b>686</b>	<b>2 112</b>	<b>4 021</b>	<b>605</b>	<b>131</b>	<b>790</b>	<b>1 526</b>	<b>313</b>	<b>63</b>	<b>249</b>	<b>625</b>	<b>125</b>	<b>4</b>	<b>238</b>	<b>367</b>	<b>83</b>	<b>12</b>	<b>220</b>	<b>315</b>	<b>44</b>	<b>8</b>	<b>165</b>	<b>217</b>	<b>9</b>	<b>5</b>	<b>69</b>	<b>83</b>	<b>2 402</b>	<b>909</b>	<b>3 843</b>	<b>7 154</b>
<b>Pourcentage pour le groupe d'âge</b>	<b>30,4</b>	<b>17,1</b>	<b>52,5</b>	<b>100,0</b>	<b>39,6</b>	<b>8,6</b>	<b>51,8</b>	<b>100,0</b>	<b>50,1</b>	<b>10,1</b>	<b>39,8</b>	<b>100,0</b>	<b>34,1</b>	<b>1,1</b>	<b>64,9</b>	<b>100,0</b>	<b>26,3</b>	<b>3,8</b>	<b>69,8</b>	<b>100,0</b>	<b>20,3</b>	<b>3,7</b>	<b>76,0</b>	<b>100,0</b>	<b>10,8</b>	<b>6,0</b>	<b>83,1</b>	<b>100,0</b>	<b>33,6</b>	<b>12,7</b>	<b>53,7</b>	<b>100,0</b>
<b>Pourcentage du total</b>				<b>56,2</b>				<b>21,3</b>				<b>8,7</b>				<b>5,1</b>				<b>4,4</b>				<b>3,0</b>				<b>1,2</b>				<b>100,0</b>

P – catégories professionnelle et de rang supérieur, APN – administrateurs recrutés sur le plan national, SG – services généraux, T – total.

TABLEAU 8. ENGAGEMENTS DU 1<sup>ER</sup> JANVIER AU 31 DÉCEMBRE 2010

Lieu d'affectation	Catégorie	Nombre total de fonctionnaires au 31 décembre 2010	Engagements extérieurs			Transformation de contrats temporaires			Transferts interinstitutions			Nombre total d'engagements	
			Nombre de fonctionnaires	% du recrutement total	% de femmes	Nombre de fonctionnaires	% du recrutement total	% de femmes	Nombre de fonctionnaires	% du recrutement total	% de femmes	Nombre de fonctionnaires	% de femmes
Siège	P	1 218	46	75,4	43,5	8	13,1	37,5	7	11,5	42,9	61	42,6
	APN	39	5	100,0	40,0	0	0,0	0,0	0	0,0	0,0	5	40,0
	SG	911	15	62,5	66,7	9	37,5	77,8	0	0,0	0,0	24	70,8
Afrique	P	416	9	75,0	11,1	3	25,0	33,3	0	0,0	0,0	12	16,7
	APN	627	26	96,3	46,2	1	3,7	0,0	0	0,0	0,0	27	44,4
	SG	1 455	27	90,0	40,7	3	10,0	33,3	0	0,0	0,0	30	40,0
Amériques	P	93	2	100,0	100,0	0	1,0	100,0	0	0,0	0,0	2	100,0
	APN	2	0	0,0	0,0	0	0,0	0,0	0	0,0	0,0	0	0,0
	SG	60	1	100,0	0,0	0	0,0	100,0	0	0,0	0,0	1	0,0
Asie du Sud-Est	P	130	0	0,0	0,0	6	100,0	33,3	0	0,0	0,0	6	33,3
	APN	47	1	0,0	100,0	5	83,3	60,0	0	0,0	0,0	6	66,7
	SG	371	10	90,9	100,0	1	9,1	100,0	0	0,0	0,0	11	100,0
Europe	P	186	10	50,0	60,0	9	45,0	44,4	1	5,0	100,0	20	55,0
	APN	95	3	33,3	66,7	6	66,7	83,3	0	0,0	0,0	9	77,8
	SG	259	3	42,9	66,7	4	57,1	0,0	0	0,0	0,0	7	71,4
Méditerranée orientale	P	169	5	55,6	40,0	2	22,2	100,0	2	22,2	50,0	9	55,6
	APN	46	5	100,0	20,0	0	0,0	0,0	0	0,0	0,0	5	20,0
	SG	469	15	100,0	6,7	0	0,0	0,0	0	0,0	0,0	15	6,7
Pacifique occidental	P	190	9	45,0	44,4	11	55,0	18,2	0	0,0	0,0	20	40,0
	APN	53	8	88,9	37,5	1	11,1	0,0	0	0,0	0,0	9	33,3
	SG	318	17	63,0	70,6	10	37,0	10,0	0	0,0	0,0	27	48,1
Total	P	2 402	81	62,3	43,2	39	30,0	35,9	10	7,7	70,0	130	43,1
	APN	909	48	78,7	43,8	13	21,3	61,5	0	0,0	0,0	61	47,5
	SG	3 843	88	76,5	52,3	27	23,5	48,1	0	0,0	0,0	115	51,3
	Toutes catégories	7 154	217	70,9	47,0	79	25,8	44,3	10	3,3	70,0	306	47,1

P – catégories professionnelle et de rang supérieur, APN – administrateurs recrutés sur le plan national, SG – services généraux.

**TABLEAU 9. PROJECTIONS CONCERNANT LES DÉPARTS À LA RETRAITE**

Lieu d'affectation	Catégorie	Nombre total de fonctionnaires au 31 décembre 2010	Nombre de fonctionnaires devant prendre leur retraite							
			d'ici au 31 décembre 2011		d'ici au 31 décembre 2013		d'ici au 31 décembre 2015		d'ici au 31 décembre 2020	
			Nombre	%	Nombre	%	Nombre	%	Nombre	%
Siège	P	1 218	30	2,5	111	9,1	192	15,8	408	33,5
	APN	39	0	0,0	0	0,0	1	0,0	1	2,6
	SG	911	16	1,8	56	6,1	113	12,4	263	28,9
Afrique	P	416	10	2,4	62	14,9	111	26,7	225	54,1
	APN	627	10	1,6	42	6,7	81	12,9	187	29,8
	SG	1 455	19	1,3	79	5,4	149	10,2	352	24,2
Amériques	P	93	5	0,0	9	9,7	22	23,7	45	48,4
	APN	2	0	0,0	0	0,0	0	0,0	2	100,0
	SG	60	5	8,3	8	13,3	12	20,0	32	53,3
Asie du Sud-Est	P	130	6	4,6	21	16,2	34	26,2	71	54,6
	APN	47	1	2,1	5	10,6	11	23,4	21	44,7
	SG	371	13	3,5	31	8,4	60	16,2	111	29,9
Europe	P	186	4	2,2	14	7,5	23	12,4	45	24,2
	APN	95	0	0,0	3	0,0	5	0,0	14	14,7
	SG	259	2	0,8	13	5,0	24	9,3	51	19,7
Méditerranée orientale	P	169	10	5,9	18	10,7	35	20,7	79	46,7
	APN	46	1	2,2	3	6,5	6	13,0	14	30,4
	SG	469	4	0,8	15	4,1	30	7,4	87	18,6
Pacifique occidental	P	190	5	2,6	19	10,0	31	16,3	71	37,4
	APN	53	1	0,0	4	0,0	4	0,0	10	18,9
	SG	315	10	3,2	19	6,0	36	11,4	80	25,4
Total	P	2 402	70	2,9	254	10,6	448	18,7	944	39,3
	APN	909	13	1,4	57	6,3	108	11,9	249	27,4
	SG	3 840	69	1,8	221	5,8	424	11,0	976	25,4
	Toutes catégories	7 151	152	2,1	532	7,4	980	13,7	2 169	30,3

P – catégories professionnelle et de rang supérieur, APN – administrateurs recrutés sur le plan national, SG – services généraux.

<sup>1</sup> Chiffres cumulés.