



## تقارير وحدة التفتيش المشتركة

### تقرير من الأمانة

١- في عام ٢٠١٣، أصدرت وحدة التفتيش المشتركة أربعة تقارير قُدمت تفاصيل واحد منها بالفعل، ألا وهو "استعراض الاتفاقيات الطويلة الأجل في مجال المشتريات في منظومة الأمم المتحدة" (الوثيقة JIU/REP/2013/1)، مشفوعاً بتعليقات تفصيلية من الأمانة، إلى لجنة البرنامج والميزانية والإدارة التابعة للمجلس التنفيذي في اجتماعها التاسع عشر المعقود في كانون الثاني/يناير ٢٠١٤.

٢- وفي أيلول/سبتمبر ٢٠١٤ أصدرت الوحدة خمسة تقارير ومذكرة واحدة. ولم تكن لاثنتين من التقارير صلة مباشرة بمنظمة الصحة العالمية<sup>١</sup> أو لم يتضمنا الدعوة إلى اتخاذ منظمة الصحة العالمية إجراءات محددة في هذه المرحلة. وفيما يلي بيان التقارير الثلاثة الأخرى بالإضافة إلى المذكرة: تحليل وظيفة تعبئة الموارد في منظومة الأمم المتحدة (الوثيقة JIU/REP/2014/1)؛ المشاريع الرأسمالية/ مشاريع التشييد/ التجديد على نطاق المنظمات التابعة لمنظومة الأمم المتحدة (الوثيقة JIU/REP/2014/3)؛ استعراض الإدارة البيئية في منظومة الأمم المتحدة بعد مؤتمر ريو+٢٠ (الوثيقة JIU/REP/2014/4)؛ استخدام المتقاعدين والموظفين الذين تجاوزوا سن التقاعد في منظمات الأمم المتحدة (الوثيقة JIU/NOTE/2014/1). وأحيلت تعليقات الأمانة التفصيلية بشأن التقارير الأربعة الصادرة عام ٢٠١٣ والتقارير الصادرة عام ٢٠١٤ إلى وحدة التفتيش المشتركة ومجلس الرؤساء التنفيذيين في منظومة الأمم المتحدة المعني بالتنسيق.

٣- ويرد ملخص التعليقات الخاصة بتقارير وحدة التفتيش المشتركة ذات الصلة بمنظمة الصحة العالمية والتي صدرت في عام ٢٠١٣، بالإضافة إلى استنتاجات الوحدة وتوصياتها الرئيسية، في صحيفة متابعة يُمكن الحصول عليها بناءً على الطلب أو باستخدام نظام الوحدة للمتابعة الذي يُمكن الوصول إليه عبر موقع الوحدة الإلكتروني (<http://www.unjiu.org>). وتتعلق التعليقات بالتقارير التالية:

(١) استعراض الاتفاقيات الطويلة الأجل في مجال المشتريات في منظومة الأمم المتحدة (الوثيقة JIU/REP/2013/1)؛

(٢) إدارة السجلات والمحفوظات في الأمم المتحدة (الوثيقة JIU/REP/2013/2)؛

١ استعراض الإدارة والتنظيم في المنظمة العالمية للملكية الفكرية (الوثيقة JIU/REP/2014/2)؛ متابعة تفتيش عام ٢٠٠٩ الخاص باستعراض الإدارة والتنظيم في منظمة السياحة العالمية (الوثيقة JIU/REP/2014/5)

(٣) عملية اختيار المنسقين المقيمين للأمم المتحدة وتعيينهم، بما في ذلك تهيئتهم وتدريبهم وتقديم الدعم لأعمالهم (الوثيقة JIU/REP/2013/3)؛

(٤) استعراض إدارة شركاء التنفيذ في مؤسسات منظومة الأمم المتحدة (التقرير والملاحق) (الوثيقة JIU/REP/2013/4).

## تنفيذ التوصيات الواردة في تقارير سابقة

### استعراض عقود الخبراء الاستشاريين الأفراد في منظومة الأمم المتحدة

٤- قدّمت الوحدة ١٢ توصية كانت ١١ توصية منها موجّهة إلى الرؤساء التنفيذيين وتوصية واحدة منها مواجهة إلى الهيئات التشريعية/ هيئات الإدارة في المنظمات التابعة لمنظومة الأمم المتحدة.

٥- ينبغي ما يلي:

(١) قيام الرؤساء التنفيذيين للمنظمات التابعة لمنظومة الأمم المتحدة وهم يأخذون في الحسبان مبادئ العمل الدولية، باستعراض سياساتهم المتعلقة باستخدام العاملين من غير الموظفين بقصد توضيح معايير الاختيار بين الطرائق التعاقدية المتعلقة بالموظفين وتلك المتعلقة بغير الموظفين، وينبغي أن يرصدوا ويقيّموا مسألة استخدام العاملين من غير الموظفين في منظماتهم بغية الكشف عن المخاطر والتصدي لها في الوقت المناسب.

(٢) قيام الرؤساء التنفيذيين للمنظمات التابعة لمنظومة الأمم المتحدة، التي لم تفعل ذلك بعد، بوضع سياسة محددة في منظماتهم بشأن الاستعانة بالخبراء الاستشاريين، تكملها المبادئ التوجيهية ذات الصلة إلى جانب إيجاد طريقة تعاقدية مخصصة لهم.

(٣) قيام الرؤساء التنفيذيين للمنظمات التابعة لمنظومة الأمم المتحدة بالتأكد من تكملة عقود الخبراء الاستشاريين في منظماتهم بشروط عامة شاملة، بما في ذلك شروط بشأن تضارب المصالح وأحكام مدونة قواعد السلوك.

(٤) قيام الرؤساء التنفيذيين للمنظمات التابعة لمنظومة الأمم المتحدة، وهم يأخذون في الحسبان مبادئ العمل الدولية والممارسات الجيدة ذات الصلة، باستعراض عقود الخبراء الاستشاريين المعمول بها في منظماتهم بقصد الأخذ بعقود ذات مدة أقصر تتماشى مع الطبيعة المخصصة الغرض والمؤقتة لعمل الخبراء الاستشاريين، وأن يضعوا سياسة ملائمة بشأن تقديم استحقاقات اجتماعية توضع في الاعتبار فيها مدة العمل المؤدّي وطبيعته.

(٥) قيام الرؤساء التنفيذيين للمنظمات التابعة لمنظومة الأمم المتحدة بضمان وجود سياسة ملائمة بشأن استخدام المتقاعدين كخبراء استشاريين في منظماتهم وأن يجري الامتثال لهذه السياسة وإنفاذها إنفاذاً فعالاً.

(٦) قيام الرؤساء التنفيذيين للمنظمات التابعة لمنظومة الأمم المتحدة بالنظر في طرائق ملائمة من أجل تزويد الخبراء الاستشاريين والعاملين من غير الموظفين باليات ميسورة وفعالة لتسوية المنازعات وبحث طرق الاستماع إليهم ومعالجة شواغلهم.

(٧) أن يكفل الرؤساء التنفيذيون للمنظمات التابعة لمنظومة الأمم المتحدة تحديد الأدوار والمسؤوليات المتعلقة باستخدام الخبراء الاستشاريين تحديداً واضحاً وأن يجري الأخذ بتدابير سليمة للرصد والتقييم الداخلي من أجل تنفيذ السياسات ذات الصلة تنفيذاً فعالاً.

(٨) قيام الرؤساء التنفيذيين للمنظمات التابعة لمنظومة الأمم المتحدة باستعراض قوائم الخبراء الاستشاريين لديهم والسياسة والممارسات المتعلقة بعملية التنافس بخصوص استخدام هؤلاء الخبراء بقصد توسيع نطاق المجموعة المتاحة من المرشحين المؤهلين واعتماد تدابير ملائمة بشأن التنافس، يُفضّل أن تعدّل تبعاً لمدة وقيمة العقود.

(٩) أن يكفل الرؤساء التنفيذيون للمنظمات التابعة لمنظومة الأمم المتحدة إيلاء الاعتبار لمساألتي التنوع الجغرافي وتحقيق التوازن بين الجنسين في السياسات المتعلقة باستخدام الخبراء الاستشاريين في منظماتهم والنهوض بهاتين المسألتين على نحو استباقي.

(١٠) أن يكفل الرؤساء التنفيذيون للمنظمات التابعة لمنظومة الأمم المتحدة وجود سياسة أجور محدّثة لدى منظماتهم بشأن استخدام الخبراء الاستشاريين تكون مدعومة بمبادئ توجيهية ملائمة من أجل تنفيذ هذه السياسة تنفيذاً متسقاً.

(١١) أن يعزز الرؤساء التنفيذيون للمنظمات التابعة لمنظومة الأمم المتحدة الرقابة على استخدام الخبراء الاستشاريين عن طريق إجراء تقييم فعال للأداء، وعمليات مراجعة حسابات، ورصد، وتقديم تقارير تحليلية داخلية وخارجية، بقصد ضمان استخدام العقود استخداماً سليماً واستخدام الموارد بكفاءة.

(١٢) أن تمارس الهيئات التشريعية/ هيئات الإدارة في المنظمات التابعة لمنظومة الأمم المتحدة مهمتها الرقابية بشأن استخدام الخبراء الاستشاريين عن طريق إجراء استعراضات منتظمة للمعلومات التحليلية المقدمة من الرؤساء التنفيذيين للمنظمات المعنية.

٦- مع وضع التوصيات الواردة أعلاه في الحسبان ستبدأ المنظمة في استعراض كامل لعقودها الخاصة بغير الموظفين، ولاسيما عقود الخبراء الاستشاريين.

٧- ومن المتوقع أن تشمل حصيلة الاستعراض تحليلاً للعقود الحالية لغير الموظفين في المنظمة، وتوصيات بشأن أية سياسات ينبغي للمنظمة أن تضعها، وبشأن معايير اختيار نوع معين من العقود؛ والإجراءات ومخطط المسألة فيما يتعلق باستخدام العقود الخاصة بغير الموظفين؛ ووضع إرشادات للوحدات التقنية، وإعداد التقارير، وتقدير المخاطر.

٨- وكما هو مبين بالتفصيل في النص رقم VI.2.4.220 من دليل المنظمة الإلكتروني فإن من المتوقع من الخبراء الاستشاريين أن يملأوا إعلان مصالح قبل أن يبدأوا العمل بالقدر الذي ينطوي تكليفهم عليه أو يتعلق به من العمل به ذي الطابع التقني أو الخاص بوضع المعايير.

٩- حددت المنظمة في مذكرة المعلومات رقم ١٣/٢٠١٤ شروط التقاعد المبكر وتوظيف الأفراد المتقاعدين من منظمات أخرى تابعة لمنظومة الأمم المتحدة أو الذين بلغوا من العمر ٦٢ سنة فأكثر. وسيجري تقييم رصدها لهذا الأمر في سياق الاستعراض القادم.

١٠- وفيما يتعلق بالقوائم والسياسة والممارسات المتعلقة بالتنافس يمكن أن تؤكد المنظمة أن الوحدات التقنية تضع حالياً قوائم الخبراء الاستشاريين على أساس مخصص، حسب الاحتياجات التقنية المحددة و/ أو مجالات الخبرة. وسيجري تقييم المزيد من التطورات الخاصة بقوائم الخبراء الاستشاريين وإدخال ما يلزم من تغييرات.

١١- ذكر النص VI.2.4.100 من دليل المنظمة، بالتحديد، مسألة التوازن بين الجنسين والتوازن الجغرافي، ويطلب هذا النص "أن يبذل كل جهد ممكن من أجل اختيار الخبراء الاستشاريين من أوسع قاعدة جغرافية ومع المراعاة الواجبة في عملية الاختيار لضرورة تحقيق التوازن بين الجنسين." وسيجري قريباً رصد وإنفاذ هذا النص وإدخال ما يلزم من تغييرات.

١٢- ووضعت المنظمة مبادئ توجيهية، بما في ذلك المعدلات، لأجور الخبراء الاستشاريين في عام ٢٠١٢، وهي مازالت سارية. وسيجري تقييم المعدلات في إطار الاستعراض العام.

### استعراض النظم المركزية لتخطيط الموارد في منظمات الأمم المتحدة (الوثيقة JIU/REP/2012/8)

١٣- أصدرت وحدة التفتيش المشتركة أربع توصيات، اثنتان منهما موجهتان إلى الرؤساء التنفيذيين وواحدة موجهة إلى الهيئات التشريعية/ هيئات الإدارة في المنظمات التابعة للأمم المتحدة، وواحدة موجهة إلى الأمين العام.

#### التوصية ١

١٤- ينبغي للرؤساء التنفيذيين لمؤسسات منظومة الأمم المتحدة أن يكفلوا تلقي الموظفين تدريباً مناسباً يلبي احتياجاتهم المحددة طوال دورة حياة النظام، وتخصيص موارد مناسبة للتدريب المستمر.

١٥- تؤمن المنظمة بأن تدريب الموظفين على نظامها المؤسسي لتخطيط الموارد (نظام الإدارة العالمي) ضروري لدعم تحسين تنفيذه. ومنذ بداية النظام تدير المنظمة سلسلة من الجلسات التدريبية تُعقد وجهاً لوجه، وأعدت دورات للتعليم الإلكتروني يمكن لكل موظف أن يصل إليها في أي وقت. كما يتم تقديم النصائح والدعم باستمرار إلى الموظفين على أساس ظرفي.

#### التوصية ٢

١٦- ينبغي أن تمارس الهيئات التشريعية/ هيئات الإدارة في المنظمات التابعة لمنظومة الأمم المتحدة بصورة مستمرة، دور الرصد والرقابة المخول لها فيما يتصل بمشاريعها المتعلقة بنظم التخطيط، بما يشمل السياسات المتبعة على صعيد التنفيذ والصيانة وترقية البرمجيات والفعالية من حيث التكلفة، وإنجاز الأهداف العامة للمشاريع.

١٧- قدمت المنظمة الوثائق بانتظام وبصفة مستمرة إلى لجنة البرنامج والإدارة والميزانية التابعة للمجلس التنفيذي طيلة دورة عمر المشروع كي تتمكن الأجهزة الرئاسية من ممارسة دور الرصد والمراقبة.

#### التوصية ٣

١٨- ينبغي للرؤساء التنفيذيين لمؤسسات منظومة الأمم المتحدة أن يُنشئوا آليات تكفل رصد مشاريع نظم التخطيط والإبلاغ عنها بصورة منتظمة طوال دورة حياتها.

١٩- تقوم إدارة تكنولوجيا المعلومات والاتصالات بالتتبع وتقديم التقارير أسبوعياً إلى أصحاب الأعمال بشأن التقدم العملي على أساس مجموعة متنوعة من المقاييس، وكذلك بشأن التحسينات والمشاريع. وتُقدّم التعليقات بانتظام أيضاً في اجتماعات لجنة أصحاب الأعمال المعنية بنظام الإدارة العالمي.

#### **معدلات قبول وتنفيذ توصيات وحدة التفتيش المشتركة**

٢٠- تعمل المنظمة باستمرار على ضمان متابعتها لكل توصيات وحدة التفتيش المشتركة ذات الصلة، وتوضح الأشكال البيانية الواردة في ملحق هذا التقرير معدلات قبول وتنفيذ التوصيات التي صدرت بين عامي ٢٠٠٩ و٢٠١٣.

#### **الإجراء المطلوب من لجنة البرنامج والميزانية والإدارة**

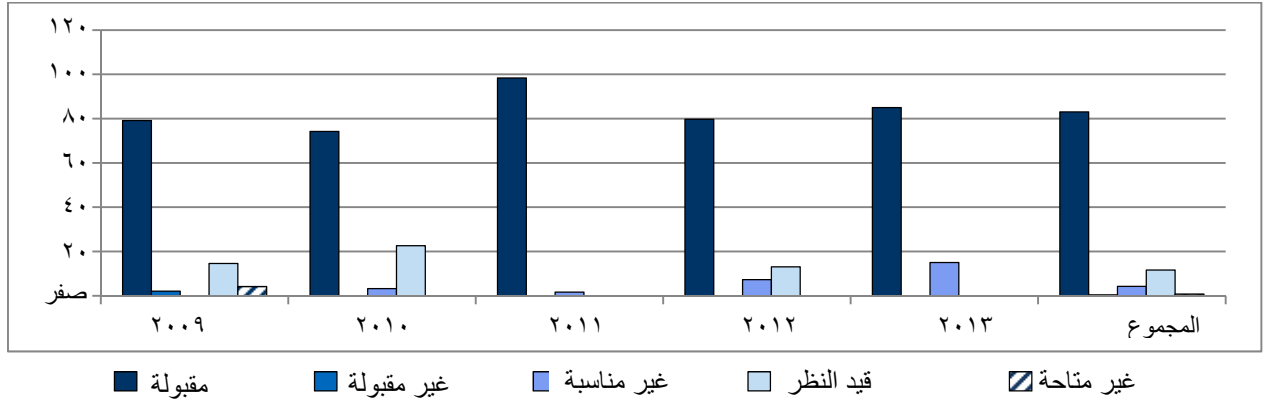
٢١- اللجنة مدعوة إلى الإحاطة علماً بالتقرير.

## الملحق

## الأشكال البيانية الخاصة بمعدلات قبول وتنفيذ التوصيات حسب الفترة (بالنسبة المئوية)

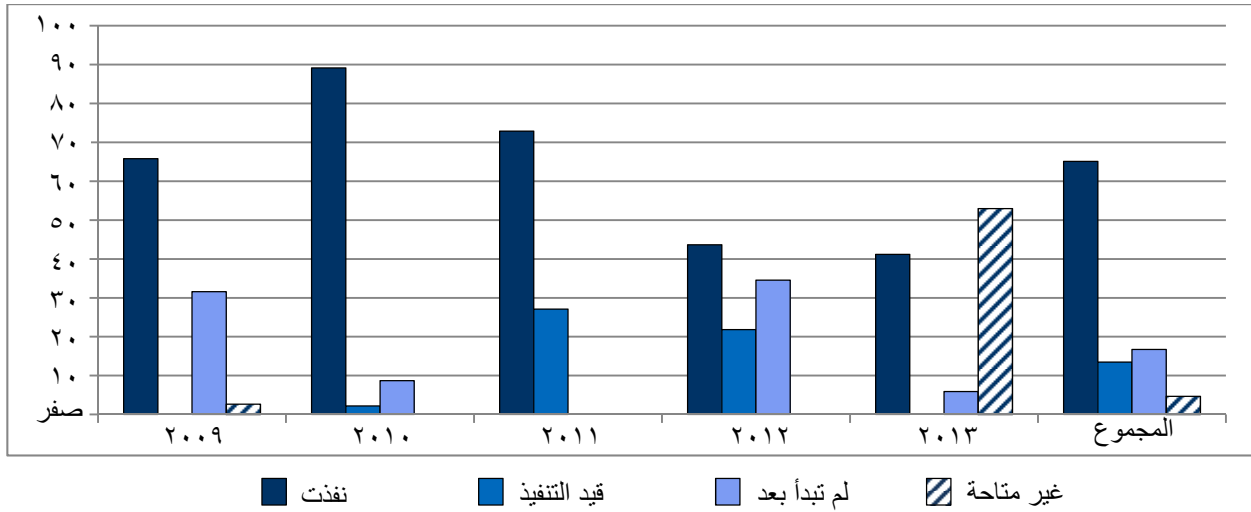
سنة الإصدار	الفترة	المنظمة	نوع الوثيقة	نوع النظام	حالة الوثيقة
٢٠١٣-٢٠٠٩	سنوي	منظمة الصحة العالمية	تقرير، مذكرة، رسالة	على نطاق المنظومة، منظمة وحيدة	فعالة، محفوظة

## القبول



المجموع	٢٠١٣	٢٠١٢	٢٠١١	٢٠١٠	٢٠٠٩	%
مقبولة	٨٣,٠١	٨٥,٠٠	٧٩,٧١	٩٨,٣٣	٧٤,١٩	٧٩,١٧
غير مقبولة	٠,٣٩	٠,٠٠	٠,٠٠	٠,٠٠	٠,٠٠	٢,٠٨
غير مناسبة	٤,٢٥	١٥,٠٠	٧,٢٥	١,٦٧	٣,٢٣	٠,٠٠
قيد النظر	١١,٥٨	٠,٠٠	١٣,٠٤	٠,٠٠	٢٢,٥٨	١٤,٥٨
غير متاحة	٠,٧٧	٠,٠٠	٠,٠٠	٠,٠٠	٠,٠٠	٤,١٧
المجموع	٢١٥	١٧	٥٥	٥٩	٤٦	٣٨
مقبولة	٢١٥	١٧	٥٥	٥٩	٤٦	٣٨
غير مقبولة	١	صفر	صفر	صفر	صفر	١
غير مناسبة	١١	٣	٥	١	٢	صفر
قيد النظر	٣٠	صفر	٩	صفر	١٤	٧
غير متاحة	٢	صفر	صفر	صفر	صفر	٢

## التنفيذ



المجموع	٢٠١٣	٢٠١٢	٢٠١١	٢٠١٠	٢٠٠٩	%
نفذت	٦٥,١٢	٤٣,٦٤	٧٢,٨٨	٨٩,١٣	٦٥,٧٩	
قيد التنفيذ	١٣,٤٩	٠,٠٠	٢٧,١٢	٢,١٧	٠,٠٠	
لم تبدأ بعد	١٦,٧٤	٥,٨٨	٣٤,٥٥	٨,٧٠	٣١,٥٨	
غير متاحة	٤,٦٥	٥٢,٩٤	٠,٠٠	٠,٠٠	٢,٦٣	
المجموع	١٤٠	٧	٢٤	٤٣	٤١	٢٥
نفذت	١٤٠	٧	٢٤	٤٣	٤١	٢٥
قيد التنفيذ	٢٩	صفر	١٢	١٦	١	صفر
لم تبدأ بعد	٣٦	١	١٩	صفر	٤	١٢
غير متاحة	١٠	٩	صفر	صفر	صفر	١

= = =