

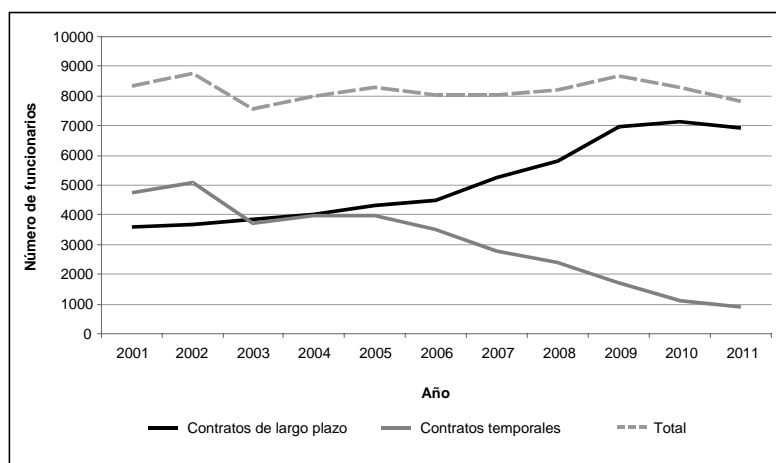
# Recursos humanos: informe anual<sup>1</sup>

## Informe de la Secretaría

### CARACTERÍSTICAS DEL PERSONAL

1. Al 31 de julio de 2011, la OMS tenía un total de 7836 funcionarios, por comparación con un total de 8273 al 31 de diciembre de 2010. Al 31 de julio de 2011, el 88,5% de la fuerza de trabajo (6937 funcionarios) tenía nombramiento de plazo fijo o continuo (denominados conjuntamente en lo sucesivo «nombramientos de largo plazo»)<sup>2</sup>. Una tercera parte de los nombramientos de largo plazo (2311) pertenecían a la categoría profesional o a categorías superiores, un 12,7% (880) a la de funcionarios nacionales del cuadro orgánico y un 54,0% (3746) a la de servicios generales (véase el cuadro 1)<sup>3,4</sup>. El número de funcionarios que tienen nombramiento de largo plazo ha disminuido un 3,0% (217) por comparación con el número dado a conocer al 31 de diciembre de 2010.<sup>5</sup>

**Figura 1. Número de funcionarios por tipo de contrato al 31 de julio de 2011**



<sup>1</sup> En el presente informe se dan a conocer las características del personal al 31 de julio de 2011. El informe final sobre este asunto, con datos completos al 31 de diciembre de 2011, se someterá a la consideración de la 65.<sup>a</sup> Asamblea Mundial de la Salud.

<sup>2</sup> Esta cifra no incluye el personal de la OPS, del CIIC ni de ningún órgano administrado por la OMS; incluye el personal de los programas especiales y arreglos de colaboración albergados por la OMS.

<sup>3</sup> Con la excepción del cuadro 1, todos los datos del presente informe se refieren a nombramientos de largo plazo.

<sup>4</sup> Se anexan en inglés la totalidad de los cuadros, que se facilitarán en francés a los interesados que los soliciten.

<sup>5</sup> Documento A64/36.

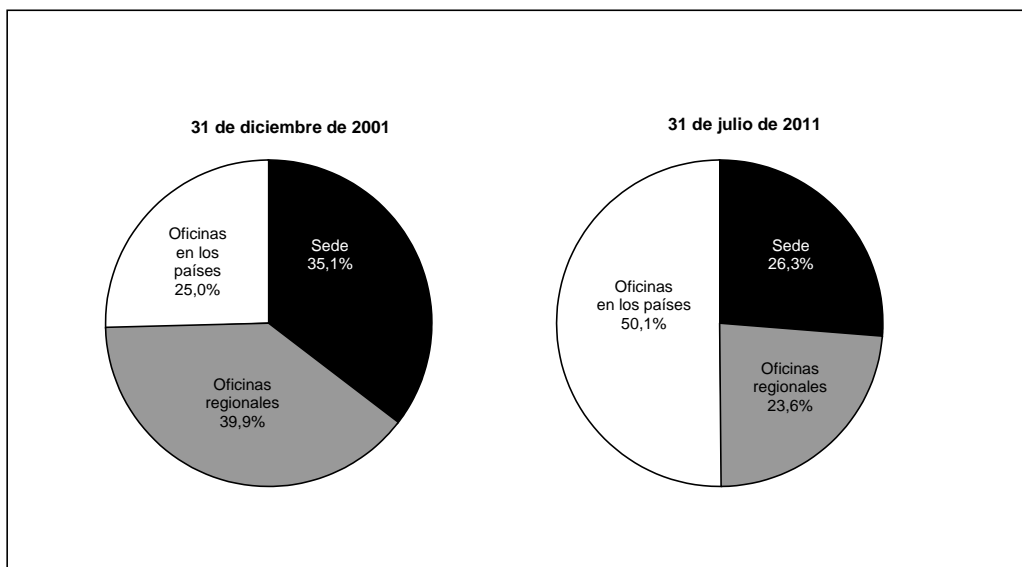
2. Al 31 de julio de 2011, el 11,5% (899) de los miembros del personal tenían un nombramiento temporal (véanse el cuadro 1 y la figura 1); esta cifra supone una disminución del 19,7% (220) por comparación con los datos dados a conocer al 31 de diciembre de 2010.

3. En el cuadro 2 se muestra la distribución de los funcionarios con nombramiento de largo plazo por ubicación orgánica, grado y sexo. Dentro de la distribución del personal profesional y de categorías superiores se puede observar que, a partir de 2001, la proporción del personal por grado ha cambiado de la manera más significativa en los grados P.3 a P.5 (P.3: de 10,4% a 15,5%; P.4: de 28,1% a 35,5%; y P.5: de 39,3% a 31,7%). Esos cambios significan que, al 31 de julio de 2011, un 56,5% de los funcionarios con nombramiento de largo plazo tienen un grado P.4 o inferior, cuando en 2001 ese porcentaje era del 45,8%. Este cambio es el resultado de la política de utilizar una gama más amplia de niveles de los puestos, en vez de concentrarse excesivamente en los puestos de la categoría P.5 como sucedía en años anteriores.

### Categoría del personal por ubicación orgánica y tipo de oficina<sup>1</sup>

4. En 2001, el 34,5% del personal con contrato de largo plazo estaba destinado a la Sede, el 39,9% a las oficinas regionales y el 25,0% a las oficinas en los países. En julio de 2011, las cifras respectivas fueron 26,3%, 23,6% y 50,1%, lo que confirma un cambio significativo en la ubicación del personal con contrato de largo plazo hacia los países (el porcentaje en este nivel ha aumentado más del doble durante los últimos 10 años). Esto es el resultado del despliegue estratégico de los recursos humanos de toda la Organización que se está llevando a cabo para apoyar las operaciones en los países (véase la figura 2).

**Figura 2. Distribución de los funcionarios con contrato de largo plazo, por tipo de oficina, al 31 de julio de 2011**

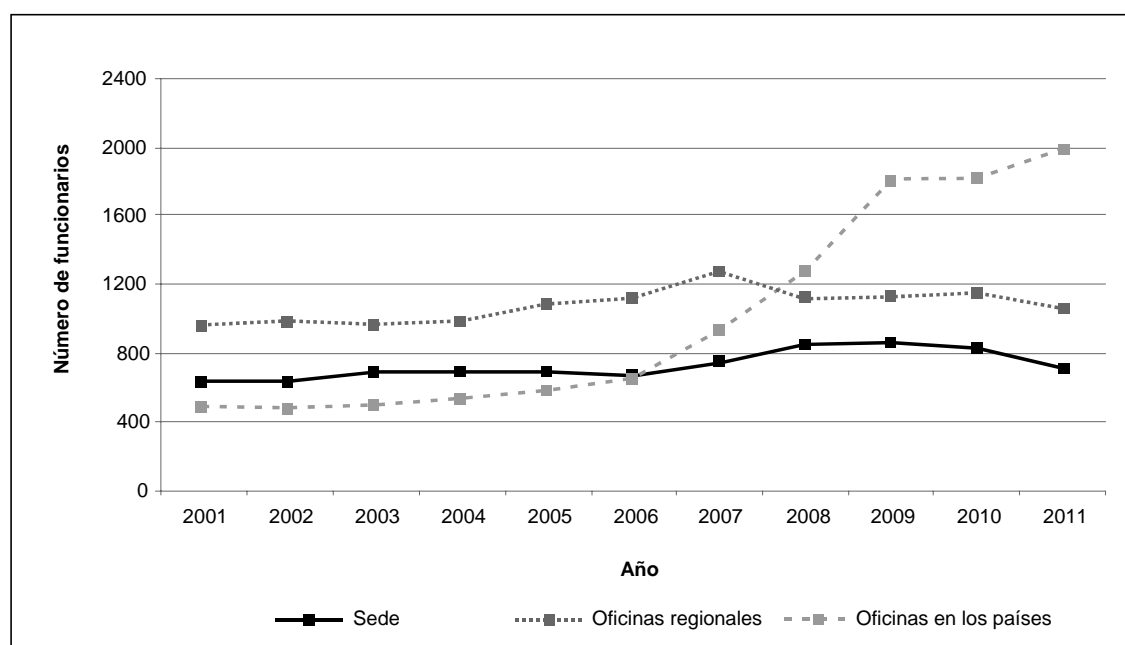


<sup>1</sup> En los cuadros proporcionados en este documento, el número de funcionarios de una oficina principal dada se refiere al personal administrado por esa oficina, pero los funcionarios pueden en realidad estar ubicados en otro sitio (por ejemplo, las cifras correspondientes a la Sede incluyen funcionarios que pueden estar ubicados en distintos lugares de destino distintos de Ginebra).

5. De conformidad con la política de la Organización, se están aprovechando más los recursos profesionales a nivel nacional. Entre 2001 y 2011, el número de funcionarios con contrato de largo plazo en la categoría de funcionarios nacionales del cuadro orgánico aumentó más de cinco veces, pasando de 172 en 2001 a 880 en 2011. Se ha registrado un ligero descenso en el número de funcionarios nacionales del cuadro orgánico (29) por comparación con la cifra presentada en el informe final sobre las características del personal correspondiente a 2010.

6. En la categoría de servicios generales, el número de funcionarios en las oficinas en los países aumentó gradualmente entre 2001 y 2006, y luego con más rapidez entre 2006 y 2011 (véase la figura 3).

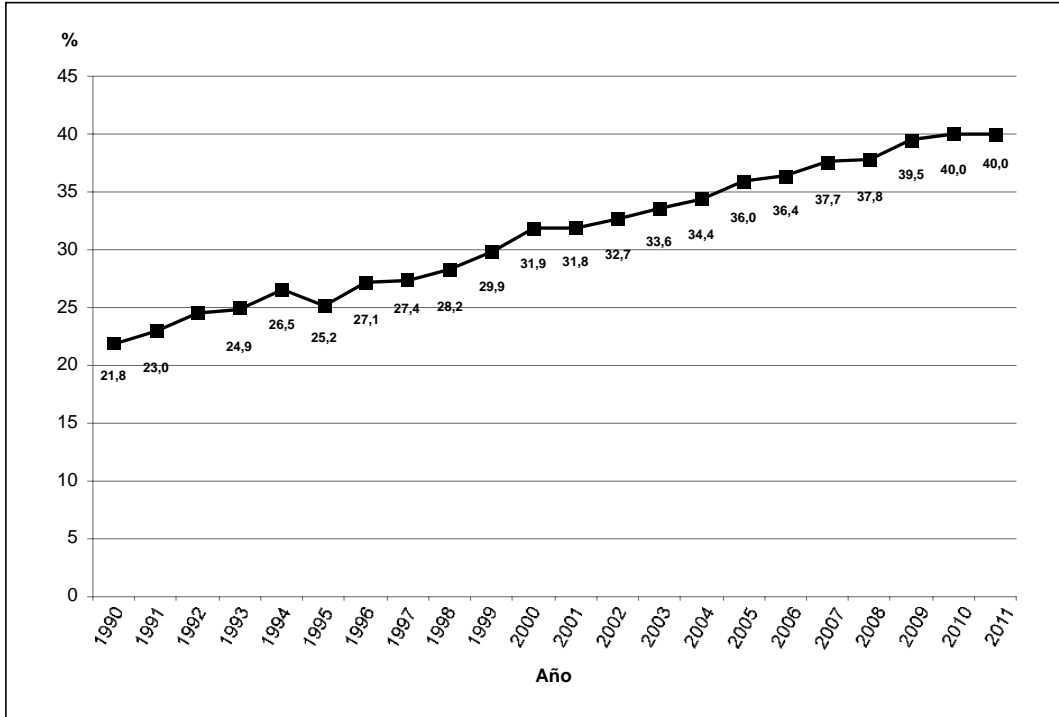
**Figura 3. Número de funcionarios en la categoría de servicios generales, del 31 de diciembre de 2001 al 31 de julio de 2011**



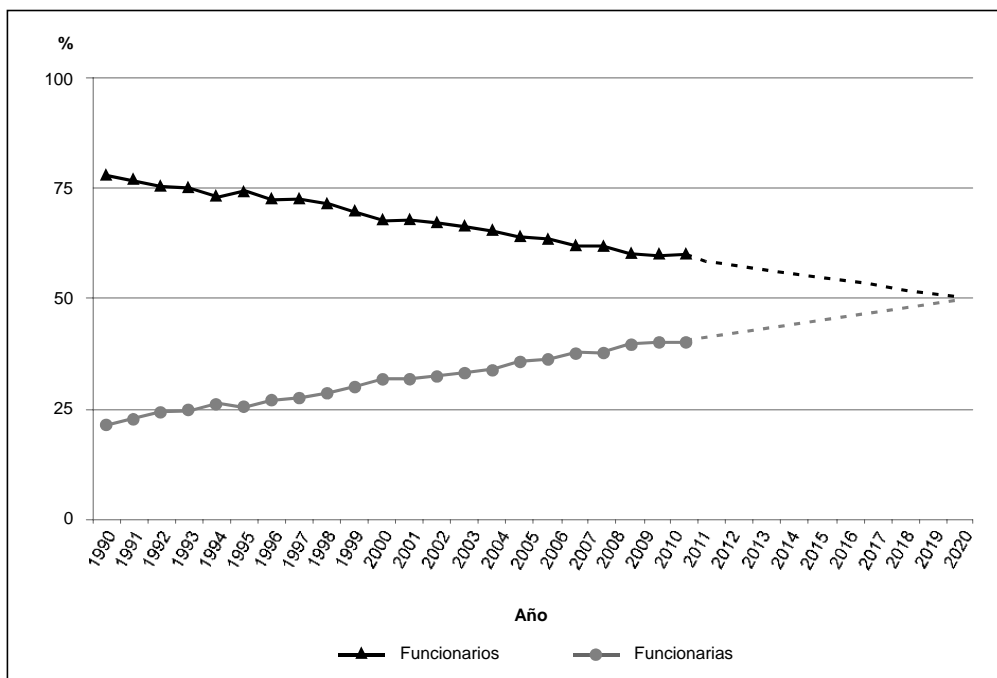
### Distribución del personal por sexo

7. En los últimos 20 años la representación de las mujeres en la categoría profesional o categorías superiores casi se ha duplicado. La figura 4 ilustra los aumentos anuales a lo largo de dicho periodo, lo que pone de relieve los esfuerzos redoblados que se han desplegado para alcanzar la meta de la paridad entre los sexos. Como puede verse, la representación de las mujeres en las categorías mencionadas aumentó del 31,8% en diciembre de 2001 al 40,0% en julio de 2011. De mantenerse la tendencia actual, y si se despliegan esfuerzos en las ubicaciones más importantes, la paridad entre los sexos dentro de la Organización podría ser una meta realista para la próxima década (véase la figura 5).

**Figura 4. Porcentaje de mujeres profesionales y en categorías superiores del 31 de diciembre de 1990 al 31 de julio de 2011**



**Figura 5. Previsiones del avance hacia la paridad entre los sexos en las categorías profesional y superiores**



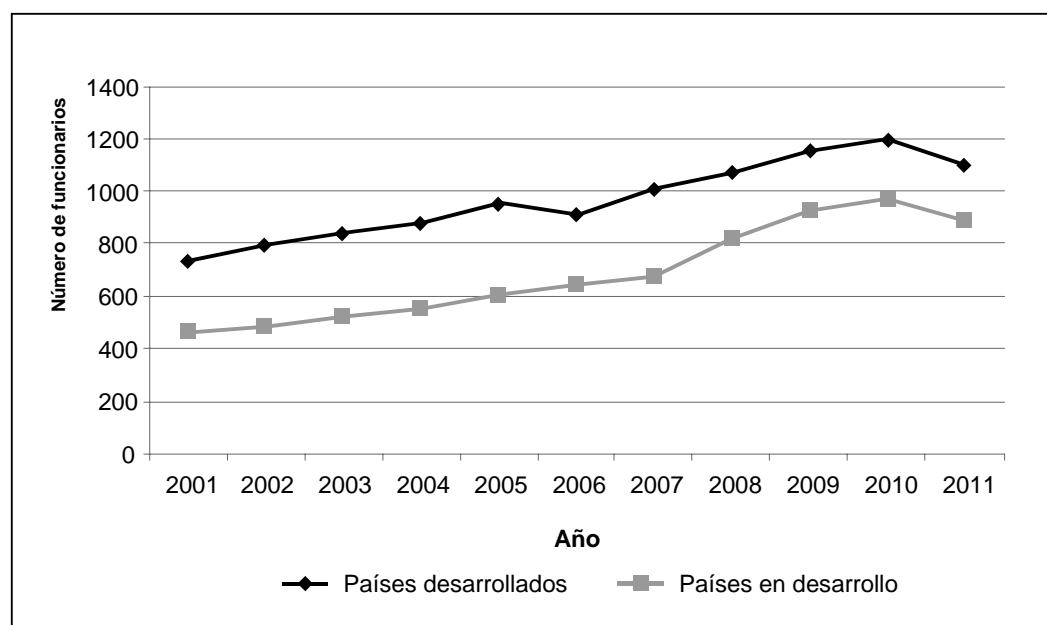
8. Al 31 de julio del 2011, del total de 2311 funcionarios profesionales o de categorías superiores con nombramiento de largo plazo el 60,0% (1387) eran hombres y el 40,0% (924) eran mujeres. Del grado P.4 a los puestos sin clasificar hay más hombres que mujeres (véase el cuadro 2), si bien el número de mujeres en estos grados ha venido aumentando sostenidamente con el tiempo. Por ejemplo, en 2001 un 34,8% de los funcionarios del grado P.4 eran mujeres, proporción que al 31 de julio de 2011 había aumentado a 41,1%. Durante el mismo periodo, el porcentaje de mujeres del grado P.5 ascendió de un 24,5% a un 34,2%. En los grados superiores (de P.6 a puestos sin clasificar), el porcentaje de mujeres permaneció relativamente estable: un 22,9% en 2001 y un 22,7% en julio de 2011.

9. En la categoría de funcionarios nacionales del cuadro orgánico el porcentaje de mujeres también ha aumentado: en julio de 2011 era del 35,2%, frente al 29,1% en 2001. En la categoría de servicios generales, las mujeres constituían el 58,8% al 31 de diciembre de 2001 y actualmente representan el 52,1% (cuadro 2).

### Representación geográfica

10. La representación de los Estados Miembros ha venido evolucionando de la misma manera para los países desarrollados y en desarrollo por igual (figura 6).

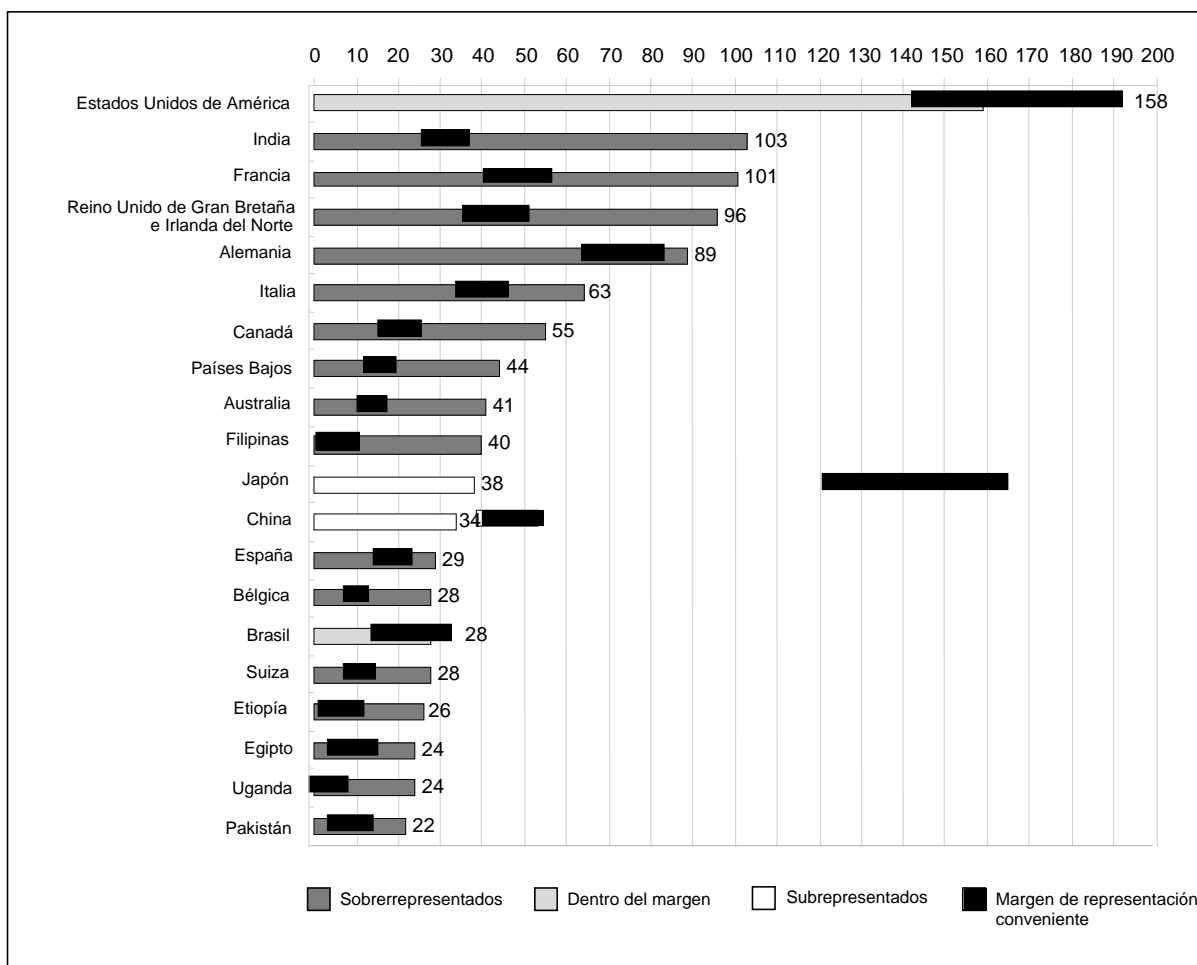
**Figura 6. Número de funcionarios profesionales y de categorías superiores según los puestos contados por representación geográfica, del 31 de diciembre de 2001 al 31 de julio del 2011<sup>1</sup>**



<sup>1</sup> Las cifras para los «países en desarrollo» están basadas en la lista de países menos adelantados, países de ingresos bajos y países de ingresos medios bajos preparada por el Banco Mundial. Cuando un país no está clasificado por el Banco Mundial, se utiliza la lista del Comité de Asistencia para el Desarrollo de la OCDE.

11. Al 31 de julio de 2011, 98 de los 195 Estados Miembros (incluidos dos Miembros Asociados) estaban dentro de su margen de representación geográfica (seis estaban en el punto máximo del margen conveniente); 42 Estados Miembros (incluidos dos Miembros Asociados) no estaban representados; seis estaban subrepresentados y 49 estaban sobrerrepresentados (cuadro 3). En la figura 7 aparecen los 20 Estados Miembros con la representación más alta de funcionarios profesionales o en categorías superiores.

**Figura 7. Estados Miembros con la representación más alta al 31 de julio de 2011**



12. En los cuadros 4a-f se detalla el estado de representación de los Estados Miembros por regiones (los datos no incluyen los funcionarios que ocupan puestos financiados por el país al que pertenecen). Desde el informe anual referente a la situación al 31 de diciembre de 2010, se han registrado los siguientes cambios:

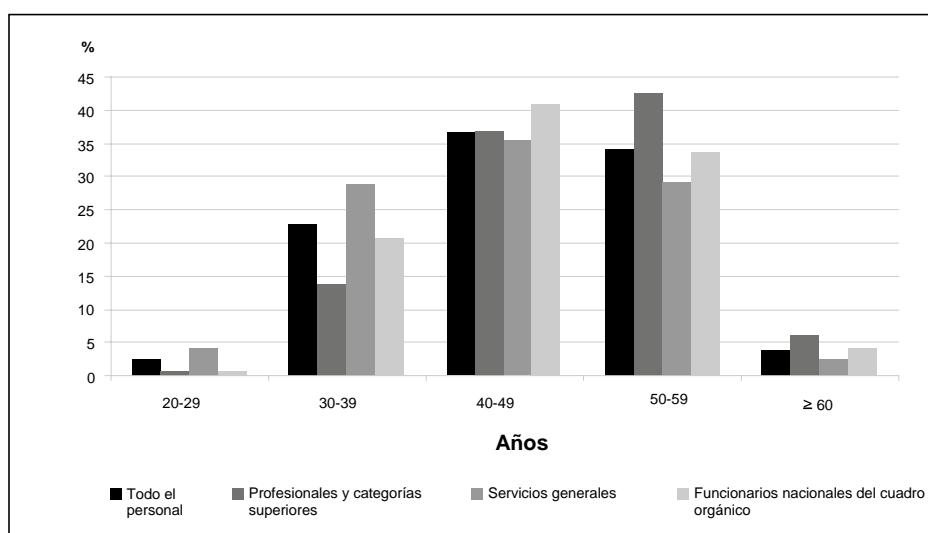
- un Estado Miembro que no estaba representado (Islandia) se encuentra ahora dentro de su margen conveniente de representación geográfica;
- seis Estados Miembros que estaban sobrerrepresentados (Argelia, Colombia, Gambia, Níger, Suecia y Túnez) se encuentran ahora dentro de su margen de representación geográfica;

- dos Estados Miembros que estaban dentro de su margen de representación geográfica (Bangladesh y Nepal) están ahora sobrerrepresentados;
- dos Estados Miembros que estaban dentro de su margen de representación geográfica (México e Israel) están ahora subrepresentados.

### Edad, grado, antigüedad en el servicio y movimiento de personal

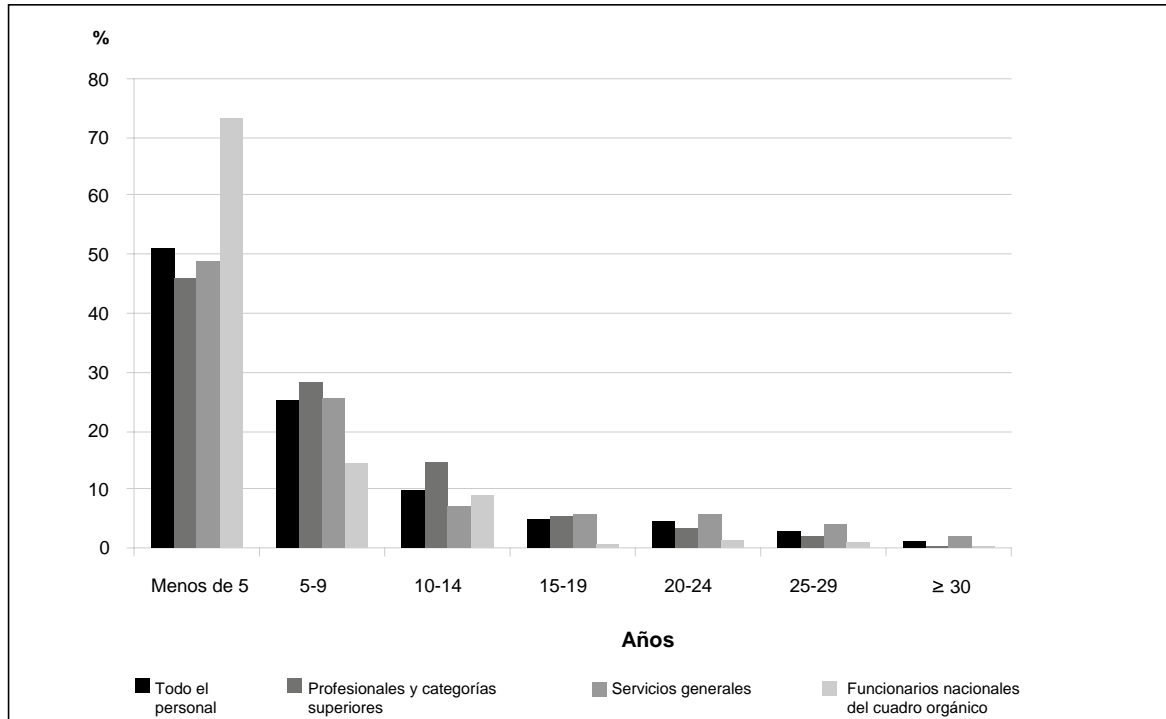
13. Al 31 de julio de 2011, el 51,3% del personal profesional o de categorías superiores tenía menos de 50 años de edad. En la categoría de funcionarios nacionales del cuadro orgánico, los funcionarios de esa edad representan el 62,2% del total, y en la categoría de servicios generales el 68,5% (cuadros 5 y 6, figura 8).

**Figura 8. Distribución del personal por edad y categoría al 31 de julio de 2011**



14. Al analizar las cifras por sexo se constata que los hombres de la categoría profesional y de categorías superiores tienen más edad que las mujeres. Como consecuencia, se jubilarán antes que estas, lo que brindará una oportunidad para mejorar aún más la paridad entre los sexos (cuadros 5 y 6).

15. En 2001, los funcionarios con menos de cinco años de servicio representaban el 34,0% del total de funcionarios con nombramiento de largo plazo; por comparación, en 2011 constituyen el 51,1%. Estos números reflejan el acentuado aumento de la contratación de plazo fijo en los cinco años últimos (cuadro 7 y figura 9). También pueden indicar un mayor recambio del personal, tendencia que se seguirá muy de cerca en los próximos años. Desde 2005, la antigüedad media en el servicio se ha mantenido estable en alrededor de siete años para las categorías profesional y superiores, y en torno a los ocho años para la categoría de servicios generales.

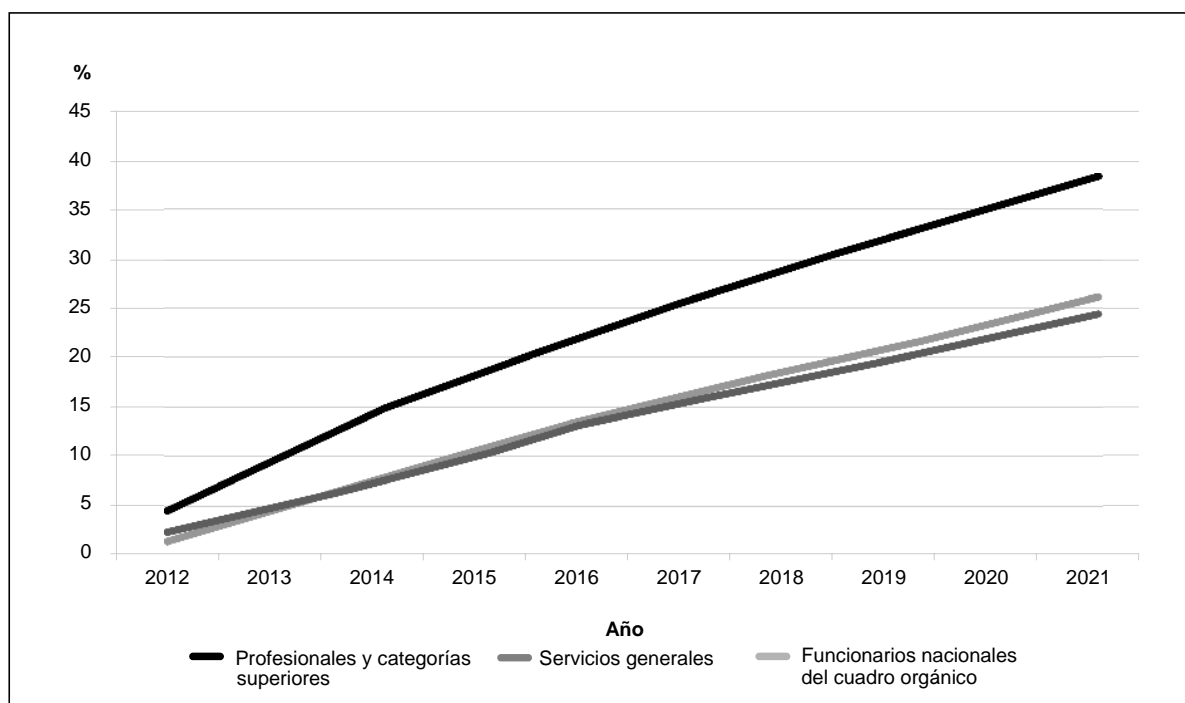
**Figura 9. Distribución del personal por antigüedad y categoría al 31 de julio de 2011**

16. El cuadro 8 proporciona datos sobre los nombramientos de los funcionarios, incluidos los que empezaron a trabajar en el periodo comprendido entre el 1 de enero y el 31 de julio de 2011. Durante este periodo se contrataron en total 26 funcionarios profesionales y de categorías superiores. Veintiuno fueron contratados externamente, un nombramiento representó la conversión de un contrato temporal existente y cuatro funcionarios fueron nombrados mediante transferencia interinstitucional. En el cuadro 8 puede verse además que, aunque el número de nombramientos no es tan grande, la Organización ha seguido promoviendo la meta de la paridad entre los sexos en 2011 (en todas las categorías de personal, un 47,7% de los contratados eran mujeres).

17. Las previsiones actuales indican que un 16,2% de la fuerza de trabajo se deberá jubilar en los próximos cinco años (cuadro 9 y figura 10). En las categorías profesional y superiores, a lo largo del mismo periodo la proporción es de un 22,2%; acumulativamente, un 29,0% de esos funcionarios deberán jubilarse en los próximos 10 años.



**Figura 10. Previsiones de la proporción de la fuerza de trabajo que se jubilará en los próximos 10 años en las categorías profesional y superiores**

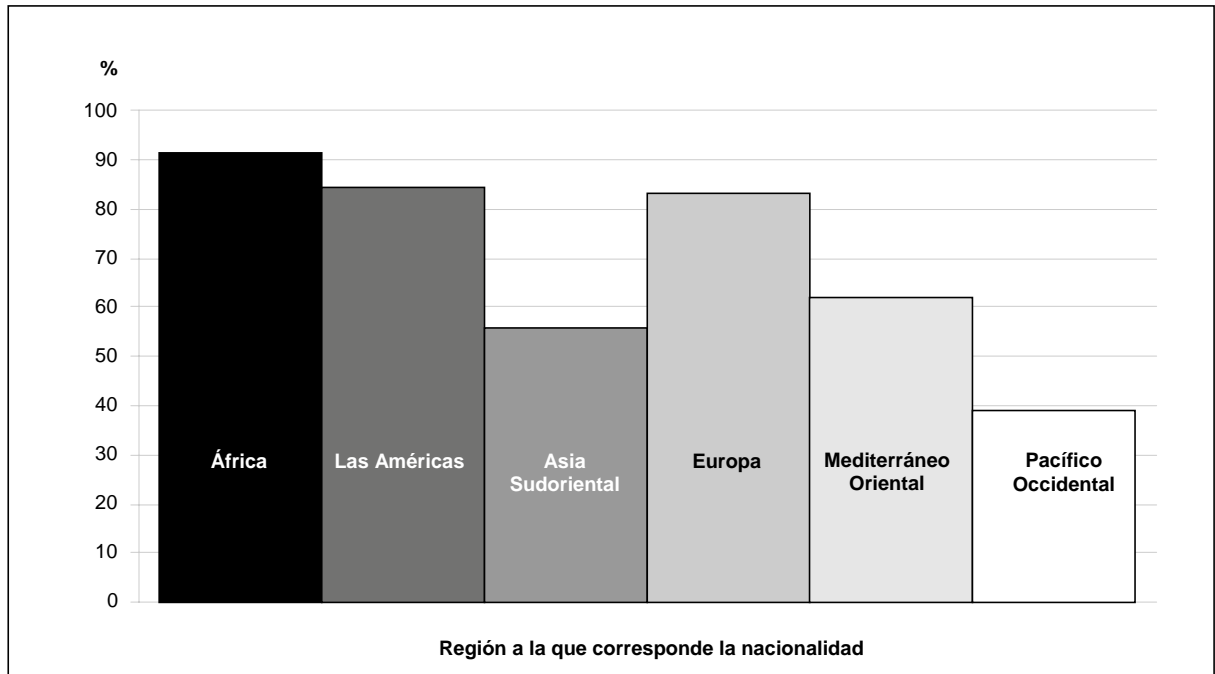


18. La Secretaría tiene que ser previsoras en la gestión de la fuerza de trabajo; por un lado, ha de atender la necesidad de reducir la fuerza de trabajo a causa de las restricciones financieras, y por otro lado, ha de velar por el fortalecimiento sistemático de los programas y grupos orgánicos prioritarios. Las previsiones en cuanto a la jubilación de funcionarios muestran claramente que cada bienio se jubilará aproximadamente un 10% de la fuerza de trabajo total, lo cual brinda a la Secretaría una oportunidad clara de reducir la plantilla sin despidos considerables en el futuro.

### **Movilidad y distribución del personal**

19. En el cuadro 10 y la figura 11 se analiza el número de funcionarios profesionales y de categorías superiores según el lugar de destino y la región correspondiente a su nacionalidad. Como puede observarse, los funcionarios tienden a ser reasignados dentro de la región a la que corresponde su nacionalidad. Sin embargo, en las Regiones de Asia Sudoriental y el Pacífico Occidental es elevado el porcentaje de funcionarios que son ciudadanos de países que se encuentran fuera de esas regiones.

**Figura 11. Porcentaje de los funcionarios que trabajan en la región que corresponde a su nacionalidad al 31 de julio de 2011<sup>1</sup>**



20. En el cuadro 11 se puede ver que la mayor tasa de reasignación se registró en la Región de África (un 31,1%; el 91,5% del total correspondió a reasignaciones dentro de la misma región).

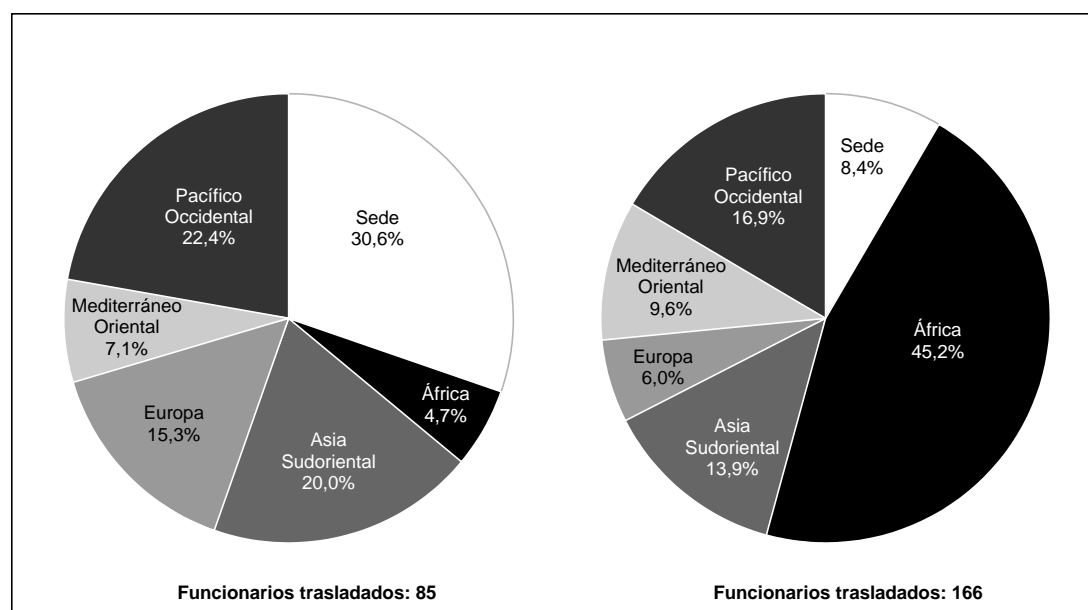
21. Aunque la Organización no tiene una norma de movilidad obligatoria, hubo traslados de funcionarios durante el periodo del 1 de enero al 31 de julio de 2011. Como puede comprobarse en la figura 12, la reasignación dentro de una ubicación determinada de la OMS (rotación) fue casi dos veces más frecuente que la reasignación entre ubicaciones (movilidad). La movilidad alcanzó la mayor frecuencia en la Sede y en las Regiones de Asia Sudoriental y el Pacífico Occidental. Por el contrario, la rotación fue más frecuente en la Región de África que en cualquier otra parte.

<sup>1</sup> Los datos se refieren únicamente a las regiones de la OMS.

**Figura 12. Funcionarios profesionales y de categorías superiores que se trasladaron dentro de la Organización entre el 1 de enero y el 31 de julio de 2011**

**Distribución de los funcionarios que son reasignados entre ubicaciones de la OMS<sup>a</sup>**

**Distribución de los funcionarios que son reasignados dentro de una ubicación de la OMS<sup>a</sup>**



<sup>a</sup> No se tienen datos de la movilidad y rotación en la Región de las Américas, administrada por la OPS.

## Grupos ocupacionales

22. La mitad de los puestos de funcionarios profesionales y de categorías superiores (50,3%) se encuentran en el grupo «especialistas en odontología, nutrición, medicina, enfermería y veterinaria». Dentro de este grupo, el 90,5% son «especialistas médicos» (46,9% de los cuales son especialistas en salud pública). El segundo grupo ocupacional es el de los «especialistas administrativos», que representa un 31,3%. En este grupo, un 17,4% de los puestos corresponden a «especialistas en sistemas de información informáticos», un 15,6% a «especialistas en información pública», un 13,0% a «funcionarios administrativos» y un 12,6% a «analistas de gestión y programas» (cuadro 12).

## INTERVENCIÓN DEL CONSEJO EJECUTIVO

23. Se invita al Consejo a que tome nota del informe.

## **CUADROS**

24. Para facilitar la consulta se enumeran a continuación los títulos de los cuadros mencionados en los párrafos precedentes:

Cuadro 1	Número de funcionarios con nombramiento de largo plazo o temporal al 31 de julio de 2011
Cuadro 2	Distribución de los funcionarios con nombramiento de largo plazo según la ubicación orgánica, el grado y el sexo al 31 de julio de 2011
Cuadro 3	Resumen de los países que no estaban dentro de su margen de representación por región al 31 de julio de 2011
Cuadro 4a-f	Distribución del personal por país de origen al 31 de julio de 2011
Cuadro 5	Personal por edad, sexo y ubicación orgánica al 31 de julio de 2011
Cuadro 6	Personal por grado y edad (todas las ubicaciones) al 31 de julio de 2011
Cuadro 7	Personal por antigüedad en el servicio al 31 de julio de 2011
Cuadro 8	Nombramientos durante el año hasta el 31 de julio de 2011
Cuadro 9	Previsiones de la jubilación de los funcionarios
Cuadro 10	Número total de funcionarios profesionales y de categorías superiores por ubicación y región correspondiente a su nacionalidad al 31 de julio de 2011
Cuadro 11	Movilidad del personal (reasignaciones entre ubicaciones) al 31 de julio de 2011
Cuadro 12	Distribución de los puestos ocupados de las categorías profesional y superiores en los grupos ocupacionales principales

**TABLE 1. NUMBER OF STAFF HOLDING LONG-TERM AND TEMPORARY APPOINTMENTS  
AS AT 31 JULY 2011**

Category	Headquarters	Special programmes and collaborative arrangements	Africa	The Americas	South-East Asia	Europe	Eastern Mediterranean	Western Pacific	Total
<b>Staff with long-term appointments</b>									
<b>Fixed-term appointments</b>									
Professional and higher categories	509	122	206	79	65	112	91	107	1 291
National professional	38	0	504	4	25	59	30	47	707
General service	404	27	1 092	41	118	131	240	141	2 194
<b>Total</b>	<b>951</b>	<b>149</b>	<b>1 802</b>	<b>124</b>	<b>208</b>	<b>302</b>	<b>361</b>	<b>295</b>	<b>4 192</b>
<b>Continuing appointments</b>									
Professional and higher categories	486	54	168	11	67	81	76	77	1 020
National professional	0	0	97	1	21	27	18	9	173
General service	394	55	300	12	254	124	241	172	1 552
<b>Total</b>	<b>880</b>	<b>109</b>	<b>565</b>	<b>24</b>	<b>342</b>	<b>232</b>	<b>335</b>	<b>258</b>	<b>2 745</b>
<b>Total number of long-term appointments</b>	<b>1 831</b>	<b>258</b>	<b>2 367</b>	<b>148</b>	<b>550</b>	<b>534</b>	<b>696</b>	<b>553</b>	<b>6 937</b>
<b>Staff with temporary appointments</b>									
Professional and higher categories	131	44	41	7	54	20	95	32	424
National professional	2	0	22	0	49	2	30	20	125
General service	93	13	38	5	100	16	39	46	350
<b>Total</b>	<b>226</b>	<b>57</b>	<b>101</b>	<b>12</b>	<b>203</b>	<b>38</b>	<b>164</b>	<b>98</b>	<b>899</b>
<b>Total number of staff</b>	<b>2 057</b>	<b>315</b>	<b>2 468</b>	<b>160</b>	<b>753</b>	<b>572</b>	<b>860</b>	<b>651</b>	<b>7 836</b>

**TABLE 2. DISTRIBUTION OF STAFF HOLDING LONG-TERM APPOINTMENTS BY ORGANIZATIONAL LOCATION, GRADE AND SEX AS AT 31 JULY 2011**

Location	Professional staff																													
	P1		P2		P3		P4		P5		P6/D1		D2		Ungraded		Total		Percentage											
	M	F	T	M	F	T	M	F	T	M	F	T	M	F	T	M	F	T	M	F	T									
Headquarters	0	0	0	11	34	45	84	133	217	183	204	387	234	146	380	76	21	97	25	7	32	8	5	13	621	550	1171	53.0	47.0	
Africa	0	0	0	14	11	25	35	16	51	123	38	161	82	14	96	28	11	39	0	1	1	1	0	1	283	91	374	75.7	24.3	
The Americas	0	0	0	1	5	6	4	5	9	34	21	55	12	6	18	1	0	1	0	0	0	0	1	1	52	38	90	57.8	42.2	
South-East Asia	0	0	0	0	0	0	7	4	11	20	10	30	47	25	72	14	2	16	0	2	2	0	1	0	89	43	132	67.4	32.6	
Europe	3	8	11	10	17	27	20	19	39	31	30	61	40	24	64	14	4	18	2	0	2	0	1	1	100	93	193	51.8	48.2	
Eastern Mediterranean	2	1	3	4	5	9	11	9	20	37	12	49	36	19	55	22	4	26	3	1	4	1	0	1	116	51	167	69.5	30.5	
Western Pacific	0	0	0	0	1	1	5	6	11	55	22	77	51	27	78	13	2	15	1	0	1	1	0	1	126	58	184	68.5	31.5	
<b>Total</b>	5	9	14	40	73	113	166	192	358	483	337	820	482	251	733	168	44	212	31	11	42	12	7	19	1387	924	2311	60.0	40.0	
<b>Percentage by grade</b>	35.7	64.3	100.0	35.4	64.6	100.0	46.4	53.6	100.0	58.9	41.1	100.0	65.8	34.2	100.0	79.2	20.8	100.0	73.8	26.2	100.0	63.2	36.8	100.0	60.0	40.0	100.0			
<b>Percentage of total</b>			0.6			4.9			15.5			35.5			31.7			9.2			1.8			0.8			100.0			

**National professional officers**

Location	National professional officers																	
	A		B		C		D		Total		Percentage							
	M	F	T	M	F	T	M	F	T	M	F	T	M	F	T			
Headquarters	0	1	1	8	14	22	9	6	15	0	0	0	17	21	38	44.7	55.3	
Africa	11	3	14	161	39	200	260	121	381	5	1	6	437	164	601	72.7	27.3	
The Americas	0	1	1	0	1	1	1	0	1	0	2	2	1	4	5	20.0	80.0	
South-East Asia	5	2	7	4	7	11	19	8	27	1	0	1	29	17	46	63.0	37.0	
Europe	6	7	13	24	33	57	8	8	16	0	0	0	38	48	86	44.2	55.8	
Eastern Mediterranean	0	2	2	24	11	35	3	5	8	2	1	3	29	19	48	60.4	39.6	
Western Pacific	1	4	5	12	15	27	6	16	22	0	2	2	19	37	56	33.9	66.1	
<b>Total</b>	23	20	43	233	120	353	306	164	470	8	6	14	570	310	880	64.8	35.2	
<b>Percentage by grade</b>	53.5	46.5	100.0	66.0	34.0	100.0	65.1	34.9	100.0	57.1	42.9	100.0	64.8	35.2	100.0			
<b>Percentage of total</b>			4.9			40.1			53.4			1.6			100.0			

\* National professional officers appearing under headquarters are located in offices outside Geneva (e.g. Addis Ababa, Kobe and Kuala Lumpur).

**General service staff**

Location	General service staff																										
	G1		G2		G3		G4		G5		G6		G7		Total		Percentage										
	M	F	T	M	F	T	M	F	T	M	F	T	M	F	T	M	F	T									
Headquarters	0	0	0	1	1	2	19	10	29	40	138	178	74	321	395	72	184	256	7	13	20	213	667	880	24.2	75.8	
Africa	40	18	58	483	9	492	101	19	120	60	101	161	65	137	202	93	109	202	79	78	157	921	471	1392	66.2	33.8	
The Americas	0	0	0	0	0	0	0	0	0	1	9	10	2	12	14	6	20	26	0	3	3	9	44	53	17.0	83.0	
South-East Asia	10	1	11	66	0	66	32	9	41	30	40	70	43	51	94	31	14	45	30	15	45	242	130	372	65.1	34.9	
Europe	0	0	0	18	0	18	16	9	25	8	33	41	25	115	140	11	17	28	1	2	3	79	176	255	31.0	69.0	
Eastern Mediterranean	31	2	33	49	1	50	51	3	54	24	68	92	39	102	141	36	36	72	12	27	39	242	239	481	50.3	49.7	
Western Pacific	3	5	8	19	0	19	24	9	33	8	54	62	5	83	88	23	48	71	7	25	32	89	224	313	28.4	71.6	
<b>Total</b>	84	26	110	636	11	647	243	59	302	171	443	614	253	821	1074	272	428	700	136	163	299	1795	1951	3746	47.9	52.1	
<b>Percentage by grade</b>	76.4	23.6	100.0	98.3	1.7	100.0	80.5	19.5	100.0	27.9	72.1	100.0	23.6	76.4	100.0	38.9	61.1	100.0	45.5	54.5	100.0	47.9	52.1	100.0			
<b>Percentage of total</b>			2.9			17.3			8.1			16.4			28.7			18.7			8.0			100.0			

M – male, F – female, T – total.

TABLE 3. SUMMARY OF COUNTRIES NOT WITHIN RANGE BY REGION AS AT 31 JULY 2011

Region	Unrepresented countries	Underrepresented countries	Overrepresented countries
<b>Africa</b>	Lesotho Seychelles Swaziland	–	Benin Burkina Faso Burundi Cameroon Congo Côte d'Ivoire Democratic Republic of the Congo Ethiopia Ghana Guinea Kenya Madagascar Malawi Mali Nigeria Rwanda Senegal South Africa Togo Uganda United Republic of Tanzania Zambia Zimbabwe
<b>The Americas</b>	Antigua and Barbuda Bahamas Barbados Grenada Jamaica Paraguay Puerto Rico* Saint Kitts and Nevis Saint Lucia Saint Vincent and the Grenadines Suriname	Mexico	Canada Peru
<b>South-East Asia</b>	Democratic People's Republic of Korea	–	Bangladesh India Nepal Sri Lanka

\* Associate Member.

Region	Unrepresented countries	Underrepresented countries	Overrepresented countries
<b>Europe</b>	Andorra Bosnia and Herzegovina Cyprus Luxembourg Monaco Montenegro San Marino The former Yugoslav Republic of Macedonia	Israel	Belgium Denmark France Germany Ireland Italy Netherlands Spain Switzerland United Kingdom of Great Britain and Northern Ireland
<b>Eastern Mediterranean</b>	Kuwait Oman Qatar United Arab Emirates	Saudi Arabia	Egypt Iran (Islamic Republic of) Jordan Lebanon Pakistan Sudan
<b>Western Pacific</b>	Brunei Darussalam Cook Islands Kiribati Lao People's Democratic Republic Micronesia (Federated States of) Nauru Niue Palau Papua New Guinea Samoa Singapore Tokelau* Tonga Tuvalu Vanuatu	China Japan Republic of Korea	Australia Malaysia New Zealand Philippines

\* Associate Member.



**TABLE 4a. DISTRIBUTION OF STAFF BY COUNTRY OF ORIGIN<sup>1</sup> AS AT 31 JULY 2011**  
**Nationals of Member States in the African Region**

Country	Range	Staff by grade and sex																			
		P1		P2		P3		P4		P5		P6/D1		D2		Ungraded		All professional staff			
		M	F	M	F	M	F	M	F	M	F	M	F	M	F	M	F	M	F	Total	
Algeria	2-10					1	1	1	3	3									5	4	9
Angola	1-8			1		2	1			1							1		5	1	6
Benin	1-8						7	2			1								9	1	10
Botswana	1-8		1									1							1	1	2
Burkina Faso	1-8			1	2	4	3	5											11	4	15
Burundi	1-8					2	1	3	3										8	4	12
Cameroon	1-8		1	1	4	1	4	2	1	2	1								12	6	18
Cape Verde	1-7										1								0	1	1
Central African Republic	1-8					2				1									3	0	3
Chad	1-8			1	2	1		3											6	1	7
Comoros	1-7							1											1	0	1
Congo	1-8		4			3	1	1		1									14	0	14
Côte d'Ivoire	1-8				2	3	1	3	1	2									8	4	12
Democratic Republic of the Congo	2-12			2	2	12		2	1	1				1					18	0	18
Equatorial Guinea	1-7							1											1	0	1
Eritrea	1-8				1	3													4	0	4
Ethiopia	2-12			2	3	8	4	6	1	1	1								18	8	26
Gabon	1-8					2	1	1											2	2	4
Gambia	1-8			1		6				1									8	0	8
Ghana	1-8			1	1	4	4	4	1	1	1						1		11	8	19
Guinea	1-8		1			4		2	1	1									8	1	9
Guinea-Bissau	1-8					1	1	1	1	1									2	2	4
Kenya	1-10					1	3	8	4	1	2								9	10	19
Lesotho	1-8																		0	0	0

Country	Range	Staff by grade and sex																					
		P1		P2		P3		P4		P5		P6/D1		D2		Ungraded		All professional staff					
		M	F	M	F	M	F	M	F	M	F	M	F	M	F	M	F	M	F	Total			
Liberia	1-8			1																1	1	2	
Madagascar	1-8			1	2		2	1	1	2											4	5	9
Malawi	1-8					1		2	1	6											9	1	10
Mali	1-8					1		8	1	4		1			1						14	2	16
Mauritania	1-8			2				2		1		1									6	0	6
Mauritius	1-8			1		1	1	2	2	1		1									6	1	7
Mozambique	1-8								2			1	1								1	3	4
Namibia	1-8								1	2											2	1	3
Niger	1-8						2	1		4		1									6	2	8
Nigeria	4-14			1		3	1	8		5	1	2									19	2	21
Rwanda	1-8				1	1		3	3	10		1									15	1	16
Sao Tome and Principe	1-7							1													1	0	1
Senegal	1-8							5	3	4	2	1	1		1						10	7	17
Seychelles	1-7																				0	0	0
Sierra Leone	1-8						1	1	1	1											2	3	5
South Africa	4-11					1	1	2	5	3											6	6	12
Swaziland	1-7																				0	0	0
Togo	1-8					2		4	1	5		2									13	1	14
Uganda	1-8			1				9	5	7	1	1									18	6	24
United Republic of Tanzania	1-10				1	1	1	5	2	1	1	1									7	6	13
Zambia	1-8						2	3	4	3		2									8	6	14
Zimbabwe	1-8			1	2	3		3	1	3	1	1									11	4	15
<b>Total</b>		0	0	15	12	39	17	129	53	106	20	31	12	1	2	2	0	0	0	323	116	439	

<sup>1</sup> Language positions, together with the posts of seconded staff and staff working in partnerships, are not counted for the purpose of geographical representation.

M – male, F – female.

**TABLE 4b. DISTRIBUTION OF STAFF BY COUNTRY OF ORIGIN<sup>1</sup> AS AT 31 JULY 2011**  
**Nationals of Member States in the Region of the Americas**

Country	Range	Staff by grade and sex																All professional staff					
		P1		P2		P3		P4		P5		P6/D1		D2		Ungraded		M	F	Total			
		M	F	M	F	M	F	M	F	M	F	M	F	M	F	M	F	M	F	Total			
Antigua and Barbuda	1-7																			0	0	0	
Argentina	9-16			1	1	5	4	1				1								1	7	7	14
Bahamas	1-7																				0	0	0
Barbados	1-7																				0	0	0
Belize	1-7						1														0	1	1
Bolivia (Pluriational State of)	1-8						2														0	3	3
Brazil	21-29			1	3	4	6	5	4	5											15	13	28
Canada	19-26	1	1	2	1	7	9	10	5	2	2	1								1	29	26	55
Chile	2-9					1	2	2													1	4	5
Colombia	3-10			2		2	1	3	1												5	5	10
Costa Rica	1-8					1	2														2	1	3
Cuba	1-8					1	3	1													5	0	5
Dominica	1-7																			1	0	1	1
Dominican Republic	1-8						2														2	0	2
Ecuador	1-8			1	1	2	2														3	3	6
El Salvador	1-8					1	2														1	2	3
Grenada	1-7																				0	0	0
Guatemala	1-8							2		1											3	1	4
Guyana	1-7					1	1		1												1	2	3
Haiti	1-8								1												1	0	1
Honduras	1-8					2		1													3	0	3
Jamaica	1-8																				0	0	0
Mexico	11-17					1	3	2	1	1		1									4	5	9
Nicaragua	1-8					1	2														1	2	3
Panama	1-8					2															2	0	2
Paraguay	1-8																				0	0	0
Peru	2-10					1	2	6	1			1									8	3	11
Puerto Rico*	1-8																				0	0	0
Saint Kitts and Nevis	1-7																				0	0	0

Country	Range	Staff by grade and sex																				
		P1		P2		P3		P4		P5		P6/D1		D2		Ungraded		All professional staff				
		M	F	M	F	M	F	M	F	M	F	M	F	M	F	M	F	M	F	Total		
Saint Lucia	1-7																			0	0	0
Saint Vincent and the Grenadines	1-7																			0	0	0
Suriname	1-7																			0	0	0
Trinidad and Tobago	1-8			1	1					1	1									2	2	4
United States of America	142-193	1		2	3	7	16	27	27	35	20	12	5	2	2	1				87	71	158
Uruguay	1-8					2		1												1	2	3
Venezuela (Bolivarian Republic of)	2-9			1				1	1	2	1									4	2	6
<b>Total</b>		1	1	4	9	14	38	76	62	63	36	23	8	4	0	2	2	2	187	156	343	

<sup>1</sup> Language positions, together with the posts of seconded staff and staff working in partnerships, are not counted for the purpose of geographical representation.

\* Associate Member.

M – male, F – female.

**TABLE 4c. DISTRIBUTION OF STAFF BY COUNTRY OF ORIGIN<sup>1</sup> AS AT 31 JULY 2011**  
**Nationals of Member States in the South-East Asia Region**

Country	Range	Staff by grade and sex														All professional staff						
		P1		P2		P3		P4		P5		P6/D1		D2		Ungraded		M	F	Total		
		M	F	M	F	M	F	M	F	M	F	M	F	M	F	M	F	M	F	Total		
Bangladesh	4-14					1		8		3	1	2								14	1	15
Bhutan	1-8						1			2	1	1								4	1	5
Democratic People's Republic of Korea	1-8																			0	0	0
India	27-38		1	2	18	7	28	9	17	15	5				1					69	34	103
Indonesia	7-14					2			4	2				1						5	4	9
Maldives	1-7					1				1										2	1	3
Myanmar	2-10							1		2	3									4	2	6
Nepal	1-8					1		3		3	3									10	0	10
Sri Lanka	1-8			1	1	1	1	1	4	3	2									8	5	13
Thailand	4-12					1	1	2		5	2					1				4	8	12
Timor-Leste	1-7									1										1	0	1
<b>Total</b>		0	0	1	3	22	11	43	11	34	30	19	0	1	1	1	1	0	121	56	177	

<sup>1</sup> Language positions, together with the posts of seconded staff and staff working in partnerships, are not counted for the purpose of geographical representation.

M – male, F – female.

**TABLE 4d. DISTRIBUTION OF STAFF BY COUNTRY OF ORIGIN<sup>1</sup> AS AT 31 JULY 2011**  
**Nationals of Member States in the European Region**

Country	Range	Staff by grade and sex																All professional staff						
		P1		P2		P3		P4		P5		P6/D1		D2		Ungraded		M	F	Total				
		M	F	M	F	M	F	M	F	M	F	M	F	M	F	M	F	M	F	Total				
Albania	1-8																			0	3	3		
Andorra	1-7																				0	0	0	
Armenia	1-8																				2	0	2	
Austria	7-14																				4	5	9	
Azerbaijan	1-8																				2	2	4	
Belarus	1-8																				1	1	2	
Belgium	9-15																				20	8	28	
Bosnia and Herzegovina	1-8																				0	0	0	
Bulgaria	1-8																				1	4	5	
Croatia	1-8																				2	4	6	
Cyprus	1-7																				0	0	0	
Czech Republic	2-9																				2	2	4	
Denmark	6-12																				1	13	8	21
Estonia	1-8																				2	1	3	
Finland	4-11																				3	4	7	
France	42-58																				60	41	101	
Georgia	1-8																				1	2	3	
Germany	63-86																				48	41	89	
Greece	4-11																				3	3	6	
Hungary	1-8																				1	4	2	6
Iceland	1-7																				0	1	1	
Ireland	3-9																				7	10	17	
Israel	3-10																				1	1	2	
Italy	34-47																				43	20	63	
Kazakhstan	1-8																				2	2	4	
Kyrgyzstan	1-8																				0	1	1	
Latvia	1-8																				1	2	3	
Lithuania	1-8																				0	1	1	
Luxembourg	1-8																				0	0	0	

Country	Range	Staff by grade and sex																					
		P1		P2		P3		P4		P5		P6/D1		D2		Ungraded		All professional staff					
		M	F	M	F	M	F	M	F	M	F	M	F	M	F	M	F	M	F	Total			
Malta	1-7							2							1	1					3	1	4
Monaco	1-7																				0	0	0
Montenegro	1-7																				0	0	0
Netherlands	13-20			2	2	4	2	7	3	12	5	7	2								28	16	44
Norway	5-12					2	1	1	2	1	1										2	5	7
Poland	4-11	1					1	1	2	2	1										4	3	7
Portugal	4-10								3	1											1	3	4
Republic of Moldova	1-8				1	1		2	1												2	3	5
Romania	1-8						1	3													1	3	4
Russian Federation	12-19			1	4	2	1	3	1	2	3										8	9	17
San Marino	1-7																				0	0	0
Serbia	1-8			1	1		1	2	2	1											3	4	7
Slovakia	1-8						1														1	0	1
Slovenia	1-8								1												0	1	1
Spain	18-26	1		1	2	2	2	4	4	4	4	2	1	1	1	1					14	15	29
Sweden	8-14				1		3	1	2	2	4			1							4	10	14
Switzerland	9-16			1	1	7	7	3	4	2	3										13	15	28
Tajikistan	1-8						1		2												0	3	3
The former Yugoslav Republic of Macedonia	1-8																				0	0	0
Turkey	5-12							3	1	1	2	1	1								5	4	9
Turkmenistan	1-8				1		1			1											2	1	3
Ukraine	2-10					1	1	1													2	1	3
United Kingdom of Great Britain and Northern Ireland	37-51	1	2	3	2	3	9	18	13	15	14	8	3	3	2						51	45	96
Uzbekistan	1-10									1											0	1	1
<b>Total</b>		1	8	11	29	46	74	108	97	129	83	55	13	15	5	1	3	366	312	678			

<sup>1</sup> Language positions, together with the posts of seconded staff and staff working in partnerships, are not counted for the purpose of geographical representation.

M – male, F – female.

**TABLE 4e. DISTRIBUTION OF STAFF BY COUNTRY OF ORIGIN<sup>1</sup> AS AT 31 JULY 2011**  
**Nationals of Member States in the Eastern Mediterranean Region**

Country	Range	Staff by grade and sex																All professional staff					
		P1		P2		P3		P4		P5		P6/D1		D2		Ungraded		M	F	Total			
		M	F	M	F	M	F	M	F	M	F	M	F	M	F	M	F	M	F	Total			
Afghanistan	1-8							1												3	1	4	
Bahrain	1-7																				0	1	1
Djibouti	1-7					1				1											3	0	3
Egypt	3-12	1	2	2	2	2	2	6	3	1	5									11	13	24	
Iran (Islamic Republic of)	4-12		1	1		1	5	4	1	1										10	3	13	
Iraq	2-9									3							1			4	0	4	
Jordan	1-8					1		3	1	1	2									6	4	10	
Kuwait	1-8																			0	0	0	
Lebanon	1-8					2		2	2	3	2									7	5	12	
Libya	1-8																			1	0	1	
Morocco	1-10							1	1	1	1									4	2	6	
Oman	1-8																			0	0	0	
Pakistan	5-14					1		6	1	11										21	1	22	
Qatar	1-7																			0	0	0	
Saudi Arabia	5-11									1	1	1								2	2	4	
Somalia	1-8									2	1									3	2	5	
Sudan	1-10					1	1	4	2	3	3									11	3	14	
Syrian Arab Republic	1-8							1	1	2										4	1	5	
Tunisia	1-8					2		1	1	2										5	3	8	
United Arab Emirates	2-8																			0	0	0	
Yemen	1-8							3												4	0	4	
<b>Total</b>		0	1	2	3	13	4	32	16	32	14	15	3	2	0	3	0	99	41	140			

<sup>1</sup> Language positions, together with the posts of seconded staff and staff working in partnerships, are not counted for the purpose of geographical representation.

M – male, F – female.



**TABLE 4f. DISTRIBUTION OF STAFF BY COUNTRY OF ORIGIN<sup>1</sup> AS AT 31 JULY 2011**  
**Nationals of Member States in the Western Pacific Region**

Country	Range	Staff by grade and sex																All professional staff				
		P1		P2		P3		P4		P5		P6/D1		D2		Ungraded		M	F	Total		
		M	F	M	F	M	F	M	F	M	F	M	F	M	F	M	F					
Australia	12-19	1		2	1	2	1	2	9	7	6	7	5							22	19	41
Brunei Darussalam	1-7																			0	0	0
Cambodia	1-8							1			1									2	0	2
China	40-55			1	1	4	5	8	6	3	4					1	1			17	17	34
Cook Islands	1-7																			0	0	0
Fiji	1-7						1	1	1											2	1	3
Japan	121-166			2	3	2	6	8	10	4	1					1				22	16	38
Kiribati	1-7																			0	0	0
Lao People's Democratic Republic	1-8																			0	0	0
Malaysia	3-9					1	3	1	3	4						1				7	6	13
Marshall Islands	1-7				1															1	0	1
Micronesia (Federated States of)	1-7																			0	0	0
Mongolia	1-8						1	4	1	1										2	5	7
Nauru	1-7																			0	0	0
New Zealand	2-9					2	2	1	2	4						1				7	5	12
Niue	1-7																			0	0	0
Palau	1-7																			0	0	0
Papua New Guinea	1-8																			0	0	0
Philippines	3-12			3	2	6	7	6	11	2	1	1	1	1	1					19	21	40
Republic of Korea	15-21					1	1	1	1	3	2	1				1				7	4	11
Samoa	1-7																			0	0	0
Singapore	3-10																			0	0	0
Solomon Islands	1-7									1										1	0	1
Tokelau*	1-7																			0	0	0
Tonga	1-7																			0	0	0
Tuvalu	1-7																			0	0	0
Vanuatu	1-7																			0	0	0
Viet Nam	3-12					1	2	1												2	2	4
<b>Total</b>		0	1	4	7	15	19	36	42	36	25	12	1	5	0	3	1	111	96	207		

<sup>1</sup> Language positions, together with the posts of seconded staff and staff working in partnerships, are not counted for the purpose of geographical representation.

M – male, F – female.

\* Associate Member.

**TABLE 5. STAFF BY AGE, SEX AND ORGANIZATIONAL LOCATION AS AT 31 JULY 2011**

**Professional and higher categories**

Location	20-29 years			30-39 years			40-49 years			50-59 years			≥60 years			Total		
	M	F	T	M	F	T	M	F	T	M	F	T	M	F	T	M	F	T
Headquarters	1	5	6	78	131	209	228	230	458	279	165	444	35	19	54	621	550	1 171
Africa	0	0	0	16	7	23	79	32	111	164	46	210	24	6	30	283	91	374
The Americas	0	0	0	3	3	6	16	13	29	26	21	47	7	1	8	52	38	90
South-East Asia	0	0	0	3	3	6	19	17	36	59	17	76	8	6	14	89	43	132
Europe	3	2	5	16	26	42	37	47	84	36	16	52	8	2	10	100	93	193
Eastern Mediterranean	0	0	0	7	3	10	38	23	61	61	25	86	10	0	10	116	51	167
Western Pacific	0	1	1	18	4	22	45	31	76	49	21	70	14	1	15	126	58	184
<b>Total</b>	4	8	12	141	177	318	462	393	855	674	311	985	106	35	141	1 387	924	2 311
<b>Percentage by bracket</b>	33.3	66.7	100.0	44.3	55.7	100.0	54.0	46.0	100.0	68.4	31.6	100.0	75.2	24.8	100.0	60.0	40.0	100.0
<b>Percentage of total</b>	0.5			13.8			37.0			42.6			6.1			100.0		

**National professional**

Location	20-29 years			30-39 years			40-49 years			50-59 years			≥60 years			Total		
	M	F	T	M	F	T	M	F	T	M	F	T	M	F	T	M	F	T
Headquarters	1	3	4	14	13	27	2	4	6	0	1	1	0	0	0	17	21	38
Africa	1	0	1	67	23	90	198	68	266	147	67	214	24	6	30	437	164	601
The Americas	0	0	0	0	0	0	0	0	0	1	4	5	0	0	0	1	4	5
South-East Asia	0	1	1	3	5	8	5	4	9	20	6	26	1	1	2	29	17	46
Europe	0	0	0	11	18	29	14	20	34	11	10	21	2	0	2	38	48	86
Eastern Mediterranean	0	0	0	6	4	10	11	9	20	12	5	17	0	1	1	29	19	48
Western Pacific	0	0	0	6	8	14	8	20	28	5	9	14	0	0	0	19	37	56
<b>Total</b>	2	4	6	107	71	178	238	125	363	196	102	298	27	8	35	570	310	880
<b>Percentage by bracket</b>	33.3	66.7	100.0	60.1	39.9	100.0	65.6	34.4	100.0	65.8	34.2	100.0	77.1	22.9	100.0	64.8	35.2	100.0
<b>Percentage of total</b>	0.7			20.2			41.3			33.9			4.0			100.0		

M – male, F – female, T – total.

## General service

Location	20-29 years			30-39 years			40-49 years			50-59 years			≥60 years			Total		
	M	F	T	M	F	T	M	F	T	M	F	T	M	F	T	M	F	T
Headquarters	13	23	36	67	195	262	70	212	282	58	218	276	5	19	24	213	667	880
Africa	13	17	30	186	152	338	404	172	576	291	124	415	27	6	33	921	471	1 392
The Americas	0	1	1	3	1	4	5	9	14	1	30	31	0	3	3	9	44	53
South-East Asia	5	8	13	64	51	115	80	36	116	89	32	121	4	3	7	242	130	372
Europe	1	9	10	29	68	97	34	54	88	14	40	54	1	5	6	79	176	255
Eastern Mediterranean	13	25	38	81	92	173	83	76	159	60	46	106	5	0	5	242	239	481
Western Pacific	5	14	19	23	78	101	29	66	95	31	61	92	1	5	6	89	224	313
<b>Total</b>	50	97	147	453	637	1 090	705	625	1 330	544	551	1 095	43	41	84	1 795	1 951	3 746
<b>Percentage by bracket</b>	34.0	66.0	100.0	41.6	58.4	100.0	53.0	47.0	100.0	49.7	50.3	100.0	51.2	48.8	100.0	47.9	52.1	100.0
<b>Percentage of total</b>	3.9			29.1			35.5			29.2			2.2			100.0		

M – male, F – female, T – total.

**TABLE 6. STAFF BY GRADE AND AGE (ALL LOCATIONS) AS AT 31 JULY 2011**  
**Professional and higher categories**

Grade	20-29 years			30-39 years			40-49 years			50-59 years			≥60 years			Total		
	M	F	T	M	F	T	M	F	T	M	F	T	M	F	T	M	F	T
Ungraded	0	0	0	0	0	0	2	1	3	5	3	8	5	3	8	12	7	19
D2	0	0	0	0	0	0	4	1	5	23	6	29	4	4	8	31	11	42
D1/P6	0	0	0	3	0	3	22	14	36	115	27	142	28	3	31	168	44	212
P5	0	0	0	17	10	27	133	98	231	284	130	414	48	13	61	482	251	733
P4	0	0	0	53	52	105	224	178	402	188	99	287	18	8	26	483	337	820
P3	2	3	5	51	76	127	62	74	136	48	35	83	3	4	7	166	192	358
P2	0	3	3	16	33	49	13	26	39	11	11	22	0	0	0	40	73	113
P1	2	2	4	1	6	7	2	1	3	0	0	0	0	0	0	5	9	14
<b>Total</b>	4	8	12	141	177	318	462	393	855	674	311	985	106	35	141	1 387	924	2 311
<b>Percentage by bracket</b>	33.3	66.7	100.0	44.3	55.7	100.0	54.0	46.0	100.0	68.4	31.6	100.0	75.2	24.8	100.0	60.0	40.0	100.0
<b>Percentage of total</b>			0.5			13.8			37.0			42.6			6.1			100.0

**National professional**

Grade	20-29 years			30-39 years			40-49 years			50-59 years			≥60 years			Total		
	M	F	T	M	F	T	M	F	T	M	F	T	M	F	T	M	F	T
D	0	0	0	0	0	0	4	3	7	4	2	6	0	1	1	8	6	14
C	0	0	0	34	23	57	126	77	203	127	60	187	19	4	23	306	164	470
B	2	4	6	65	39	104	97	41	138	61	33	94	8	3	11	233	120	353
A	0	0	0	8	9	17	11	4	15	4	7	11	0	0	0	23	20	43
<b>Total</b>	2	4	6	107	71	178	238	125	363	196	102	298	27	8	35	570	310	880
<b>Percentage by bracket</b>	33.3	66.7	100.0	60.1	39.9	100.0	65.6	34.4	100.0	65.8	34.2	100.0	77.1	22.9	100.0	64.8	35.2	100.0
<b>Percentage of total</b>			0.7			20.2			41.3			33.9			4.0			100.0

## General service

Grade	20-29 years			30-39 years			40-49 years			50-59 years			≥60 years			Total		
	M	F	T	M	F	T	M	F	T	M	F	T	M	F	T	M	F	T
G7	0	1	1	33	25	58	50	50	100	50	82	132	3	5	8	136	163	299
G6	13	7	20	95	107	202	107	152	259	54	151	205	3	11	14	272	428	700
G5	16	32	48	74	277	351	93	268	361	66	228	294	4	16	20	253	821	1074
G4	11	43	54	50	203	253	59	118	177	47	72	119	4	7	11	171	443	614
G3	5	11	16	53	13	66	89	27	116	87	8	95	9	0	9	243	59	302
G2	1	2	3	120	4	124	279	1	280	217	3	220	19	1	20	636	11	647
G1	4	1	5	28	8	36	28	9	37	23	7	30	1	1	2	84	26	110
<b>Total</b>	50	97	147	453	637	1 090	705	625	1 330	544	551	1 095	43	41	84	1 795	1 951	3 746
<b>Percentage by bracket</b>	34.0	66.0	100.0	41.6	58.4	100.0	53.0	47.0	100.0	49.7	50.3	100.0	51.2	48.8	100.0	47.9	52.1	100.0
<b>Percentage of total</b>	3.9			29.1			35.5			29.2			2.2			100.0		

M – male, F – female, T – total.

**TABLE 7. STAFF BY LENGTH OF SERVICE AS AT 31 JULY 2011**

Location	Under 5 years			5-9 years			10-14 years			15-19 years			20-24 years			25-29 years			≥30 years			All										
	P	NPO	GS	T	P	NPO	GS	T	P	NPO	GS	T	P	NPO	GS	T	P	NPO	GS	T	P	NPO	GS	T								
Headquarters	567	38	380	985	329	0	234	563	146	0	84	230	60	0	31	91	44	0	83	127	22	0	51	73	3	0	17	20	1 171	38	880	2 089
Africa	156	456	889	1 501	108	66	288	462	73	70	43	186	17	1	63	81	11	6	54	71	5	2	33	40	4	0	22	26	374	601	1 392	2 367
The Americas	30	2	9	41	21	1	6	28	25	0	14	39	2	0	3	5	8	0	7	15	3	1	4	8	1	1	10	12	90	5	53	148
South-East Asia	49	22	99	170	49	15	103	167	19	3	46	68	9	1	56	66	1	2	29	32	5	3	31	39	0	0	8	8	132	46	372	550
Europe	97	59	118	274	60	27	95	182	16	0	16	32	13	0	11	24	5	0	8	13	1	0	3	4	1	0	4	5	193	86	255	534
Eastern Mediterranean	70	26	216	312	47	13	159	219	33	6	26	65	9	1	30	40	5	0	28	33	3	1	18	22	0	1	4	5	167	48	481	696
Western Pacific	95	44	122	261	40	4	77	121	29	0	48	77	13	1	22	36	3	4	21	28	3	1	13	17	1	2	10	13	184	56	313	553
<b>Total</b>	1 064	647	1 833	3 544	654	126	962	1 742	341	79	277	697	123	4	216	343	77	12	230	319	42	8	153	203	10	4	75	89	2 311	880	3 746	6 937
<b>Percentage by bracket</b>	30.0	18.3	51.7	100.0	37.5	7.2	55.2	100.0	48.9	11.3	39.7	100.0	35.9	1.2	63.0	100.0	24.1	3.8	72.1	100.0	20.7	3.9	75.4	100.0	11.2	4.5	84.3	100.0	33.3	12.7	54.0	100.0
<b>Percentage of total</b>				51.1			25.1		10.0			4.9			4.6		2.9						2.9				1.3					100.0

P – professional and higher categories, NPO – national professional officer, GS – general service, T – total.

TABLE 8. APPOINTMENTS PROCESSED DURING YEAR (UP TO 31 JULY 2011)

Location	Category	Total staff at 31 July 2011	External appointments		Conversion of temporary contracts		Interagency transfers		Total			
			No. of staff	% of total recruitment	% of women	No. of staff	% of total recruitment	% of women	No. of staff	% of women		
Headquarters	P	1 171	9	100.0	44.4	0	0.0	0.0	0	0.0	9	44.4
	NPO	38	1	100.0	100.0	0	0.0	0.0	0	0.0	1	100.0
	GS	880	0	0.0	0.0	0	0.0	0.0	0	0.0	0	0.0
Africa	P	374	3	60.0	0.0	0	0.0	0.0	2	40.0	5	0.0
	NPO	601	5	100.0	40.0	0	0.0	0.0	0	0.0	5	40.0
	GS	1 392	3	100.0	0.0	0	0.0	0.0	0	0.0	3	0.0
The Americas	P	90	0	0.0	0.0	0	0.0	0.0	0	0.0	0	0.0
	NPO	5	0	0.0	0.0	0	0.0	0.0	0	0.0	0	0.0
	GS	53	0	0.0	0.0	0	0.0	0.0	0	0.0	0	0.0
South-East Asia	P	132	2	66.7	50.0	0	0.0	0.0	1	33.3	3	66.7
	NPO	46	2	100.0	100.0	0	0.0	0.0	0	0.0	2	100.0
	GS	372	5	100.0	80.0	0	0.0	0.0	0	0.0	5	80.0
Europe	P	193	1	100.0	0.0	0	0.0	0.0	0	0.0	1	0.0
	NPO	86	0	0.0	0.0	0	0.0	0.0	0	0.0	0	0.0
	GS	255	10	90.9	40.0	1	9.1	100.0	0	0.0	11	45.5
Eastern Mediterranean	P	167	4	80.0	25.0	0	0.0	0.0	1	20.0	5	20.0
	NPO	48	1	50.0	100.0	1	50.0	0.0	0	0.0	2	50.0
	GS	481	3	75.0	100.0	1	25.0	0.0	0	0.0	4	75.0
Western Pacific	P	184	2	66.7	0.0	1	33.3	100.0	0	0.0	3	33.3
	NPO	56	3	100.0	100.0	0	0.0	0.0	0	0.0	3	100.0
	GS	313	3	100.0	66.7	0	0.0	0.0	0	0.0	3	66.7
<b>Total</b>	P	2 311	21	80.8	28.6	1	3.8	100.0	4	15.4	26	30.8
	NPO	880	12	92.3	75.0	1	7.7	0.0	0	0.0	13	69.2
	GS	3 746	24	92.3	54.2	2	7.7	7.7	0	0.0	26	53.8
	All	6 937	57	87.7	49.1	4	6.2	7.1	4	6.2	65	47.7

P – professional and higher categories, NPO – national professional officer, GS – general service, T – total.

TABLE 9. STAFF RETIREMENT PROJECTIONS<sup>a</sup>

Location	Category	Total staff at 31 July 2011	Staff due to retire											
			By 31 July 2012			By 31 July 2014			By 31 July 2016			By 31 July 2021		
			No.	%	No.	%	No.	%	No.	%	No.	%		
Headquarters	P	1 171	34	2.9	114	9.7	189	16.1	365	31.2				
	NPO	38	0	0.0	0	0.0	1	2.6	1	2.6				
	GS	880	20	2.3	63	7.2	130	14.8	243	27.6				
Africa	P	374	8	2.1	58	15.5	103	27.5	187	50.0				
	NPO	601	13	2.2	49	8.2	86	14.3	169	28.1				
	GS	1 392	25	1.8	86	6.2	155	11.1	309	22.2				
The Americas	P	90	33	36.7	77	85.6	89	98.9	90	100.0				
	NPO	5	2	40.0	3	60.0	5	100.0	5	100.0				
	GS	53	15	28.3	36	67.9	51	96.2	53	100.0				
South-East Asia	P	132	6	4.5	20	15.2	39	29.5	61	46.2				
	NPO	46	1	2.2	6	13.0	10	21.7	20	43.5				
	GS	372	10	2.7	35	9.4	59	15.9	99	26.6				
Europe	P	193	6	3.1	17	8.8	23	11.9	42	21.8				
	NPO	86	0	0.0	4	4.7	6	7.0	10	11.6				
	GS	255	2	0.8	13	5.1	25	9.8	43	16.9				
Eastern Mediterranean	P	167	4	2.4	15	9.0	37	22.2	68	40.7				
	NPO	48	1	2.1	3	6.3	6	12.5	12	25.0				
	GS	481	5	1.0	16	3.3	33	6.9	82	17.0				
Western Pacific	P	184	10	5.4	24	13.0	33	17.9	67	36.4				
	NPO	56	0	0.0	3	5.4	4	7.1	10	17.9				
	GS	313	8	2.6	17	5.4	36	11.5	73	23.3				
<b>Total</b>	P	2 311	101	4.4	325	14.1	513	22.2	880	38.1				
	NPO	880	17	1.9	68	7.7	118	13.4	227	25.8				
	GS	3 746	85	2.3	266	7.1	489	13.1	902	24.1				
	All	6 937	203	2.9	659	9.5	1 120	16.1	2 009	29.0				

<sup>a</sup> Figures are cumulative. For example, the total number of staff in the professional and higher categories due to retire by 31 July 2014 (325) includes those due to retire by 31 July 2012 (101).  
P – professional and higher categories, NPO – national professional officer, GS – general service.



**TABLE 10. TOTAL STAFF IN THE PROFESSIONAL AND HIGHER CATEGORIES BY LOCATION OF ASSIGNMENT AND REGION OF NATIONALITY AS AT 31 JULY 2011**

**By location of assignment**

Location of assignment	Region of nationality													
	Africa		The Americas		South-East Asia		Europe		Eastern Mediterranean		Western Pacific		Total	
	No.	%	No.	%	No.	%	No.	%	No.	%	No.	%	No.	%
Headquarters	122	10.4	251	21.4	47	4.0	529	45.2	84	7.2	138	11.8	1 171	100.0
Africa	340	90.9	13	3.5	1	0.3	14	3.7	5	1.3	1	0.3	374	100.0
The Americas	0	0.0	76	84.4	0	0.0	13	14.4	0	0.0	1	1.1	90	100.0
South-East Asia	6	4.5	22	16.7	74	56.1	22	16.7	4	3.0	4	3.0	132	100.0
Europe	1	0.5	21	10.9	1	0.5	160	82.9	3	1.6	7	3.6	193	100.0
Eastern Mediterranean	1	0.6	16	9.6	4	2.4	28	16.8	103	61.7	15	9.0	167	100.0
Western Pacific	9	4.9	35	19.0	2	1.1	49	26.6	18	9.8	71	38.6	184	100.0
<b>Total</b>	<b>479</b>	<b>20.7</b>	<b>434</b>	<b>18.8</b>	<b>129</b>	<b>5.6</b>	<b>815</b>	<b>35.3</b>	<b>217</b>	<b>9.4</b>	<b>237</b>	<b>10.3</b>	<b>2 311</b>	<b>100.0</b>

**By region of nationality**

Location of assignment	Region of nationality													
	Africa		The Americas		South-East Asia		Europe		Eastern Mediterranean		Western Pacific		Total	
	No.	%	No.	%	No.	%	No.	%	No.	%	No.	%	No.	%
Headquarters	122	25.5	251	57.8	47	36.4	529	64.9	84	38.7	138	58.2	1 171	50.7
Africa	340	71.0	13	3.0	1	0.8	14	1.7	5	2.3	1	0.4	374	16.2
The Americas	0	0.0	76	17.5	0	0.0	13	1.6	0	0.0	1	0.4	90	3.9
South-East Asia	6	1.3	22	5.1	74	57.4	22	2.7	4	1.8	4	1.7	132	5.7
Europe	1	0.2	21	4.8	1	0.8	160	19.6	3	1.4	7	3.0	193	8.4
Eastern Mediterranean	1	0.2	16	3.7	4	3.1	28	3.4	103	47.5	15	6.3	167	7.2
Western Pacific	9	1.9	35	8.1	2	1.6	49	6.0	18	8.3	71	30.0	184	8.0
<b>Total</b>	<b>479</b>	<b>100.0</b>	<b>434</b>	<b>100.0</b>	<b>129</b>	<b>100.0</b>	<b>815</b>	<b>100.0</b>	<b>217</b>	<b>100.0</b>	<b>237</b>	<b>100.0</b>	<b>2 311</b>	<b>100.0</b>

TABLE 11. STAFF MOBILITY (REASSIGNMENTS BETWEEN ORGANIZATIONAL LOCATIONS) AS AT 31 JULY 2011

Location leaving	Location joining															
	Headquarters		Africa		The Americas		South-East Asia		Europe		Eastern Mediterranean		Western Pacific		Total	
	No.	%	No.	%	No.	%	No.	%	No.	%	No.	%	No.	%	No.	%
Headquarters	14	27.5	3	5.9	2	3.9	9	17.6	12	23.5	3	5.9	8	15.7	51	100.0
Africa	4	4.9	75	91.5	0	0.0	0	0.0	0	0.0	0	0.0	3	3.7	82	100.0
The Americas	0	0.0	0	0.0	0	0.0	1	0.0	0	0.0	0	0.0	0	0.0	1	100.0
South-East Asia	7	19.4	1	2.8	0	0.0	23	63.9	0	0.0	0	0.0	5	13.9	36	100.0
Europe	3	15.8	0	0.0	0	0.0	2	10.5	10	52.6	2	10.5	2	10.5	19	100.0
Eastern Mediterranean	4	14.8	0	0.0	0	0.0	6	22.2	0	0.0	16	59.3	1	3.7	27	100.0
Western Pacific	8	21.1	0	0.0	0	0.0	0	0.0	1	2.6	1	2.6	28	73.7	38	100.0
<b>Total</b>	<b>40</b>	<b>15.7</b>	<b>79</b>	<b>31.1</b>	<b>2</b>	<b>0.8</b>	<b>41</b>	<b>16.1</b>	<b>23</b>	<b>9.1</b>	<b>22</b>	<b>8.7</b>	<b>47</b>	<b>18.5</b>	<b>254</b>	<b>100.0</b>

TABLE 12. DISTRIBUTION OF OCCUPIED PROFESSIONAL AND HIGHER CATEGORY POSTS ACROSS MAIN OCCUPATIONAL GROUPS<sup>1</sup>

	% Professional, managerial and technical work		% %	
I.A. Administrative specialists	31.3	I.A.	Administrative specialists	
I.B. Architects, engineers	0.8	I.A.	Administrative (general)	3.2
I.C. Archivists, curators, information specialists and librarians	0.9	I.A.01.	Financial management specialists	11.2
I.D. Artists	0.0	I.A.02.	Management and programme analysts	12.6
I.E. Economists	1.6	I.A.03.	Building services administrators	2.5
I.F. Education specialists	0.4	I.A.04.	Meetings services administrators	0.7
I.G. Jurists	1.4	I.A.05.	Computer information systems specialists	17.4
I.H. Life scientists	3.8	I.A.06.	Human resources management specialists	7.3
		I.A.07.	Printing services specialists	0.3
		I.A.08.	Public information specialists	15.6
		I.A.09.	Purchasing and contracting specialists	2.3
		I.A.10.	Representation and protocol specialists	4.7
		I.A.11.	Technical cooperation administrators	6.4
		I.A.12.	Administrative officers	13.0
		I.A.21.	Auditors	1.3
		I.A.22.	Hospital administrators	0.0
		I.A.23.	Records and documents administrators	0.7
I.I. Dental, nutrition, medical, nursing and veterinary specialists	50.3	I.I.	Dental, nutrition, medical, nursing and veterinary specialists	
I.J. Physical scientists	0.3	I.I.	Medical specialists (general)	1.2
I.K. Sales and marketing specialists	0.2	I.I.01.	Dentists	0.2
I.L. Social scientists	1.7	I.I.02.	Dieticians and nutritionists	2.6
I.M. Statisticians and mathematicians	1.2	I.I.03.	Medical specialists	90.5
I.N. Transportation specialists	0.1	I.I.04.	Nursing specialists	0.7
I.O. Writers, translators, interpreters	2.5	I.I.05.	Opticians and optometrists	0.2
I.P. Professional, managerial and technical specialists for which no job family exists	1.2	I.I.06.	Pharmacists	2.0
I.Q. Postal services specialists	0.0	I.I.07.	Sauniarrians (public health)	0.2
I.R. Environmental specialists	0.9	I.I.08.	Veterinarians	0.4
I.S. Relief specialists	1.3	I.I.09.	Rehabilitation specialists	0.5
I.T. Electronic communications specialists	0.1	I.I.10.	Health laboratory specialists	1.6
I.U. Cultural development specialists	0.0			
		I.I.03.	Medical specialists (general)	8.6
		I.I.03.A.	Anaesthesiologists	0.1
		I.I.03.B.	Epidemiologists	12.1
		I.I.03.C.	Dermatologists	0.1
		I.I.03.D.	General practitioners	0.4
		I.I.03.E.	Haematologists and blood transfusion specialists	0.6
		I.I.03.F.	Neurologists	0.1
		I.I.03.G.	Family health specialists	5.0
		I.I.03.H.	Ophthalmologists	0.5
		I.I.03.I.	Immunologists	2.2
		I.I.03.J.	Pathologists	0.1
		I.I.03.K.	Noncommunicable disease specialists	1.5
		I.I.03.L.	Geriatricians	0.1
		I.I.03.M.	Mental health specialists	1.6
		I.I.03.N.	Public health specialists	46.9
		I.I.03.O.	Radiologists	0.2
		I.I.03.P.	Surgeons	0.1
		I.I.03.Q.	Traditional medicine specialists	0.4
		I.I.03.R.	Emergency care specialists	0.2
		I.I.03.S.	Communicable disease specialists	15.8
		I.I.03.T.	Occupational health specialists	0.6

<sup>1</sup> Occupied posts only; refers to the requirements of the job, not the skills of the incumbent.

Coding is according to the Common Classification of Occupational Groups, the occupational directory of the United Nations system.