



## 人力资源：年度报告

### 秘书处的报告

#### 导言

1. 本报告包括三部分：

- **第一部分：**介绍截至 2012 年 12 月 31 日时本组织的人力资源情况，涉及以下领域：职员概况；职员费用；非职员概况；非职员费用；各类办事处的职员类别；不同性别职员分布情况；地域代表性；职员的年龄和类别；招聘；职员流动；专业及以上职类职员在主要职业类别中的分布；以及职员的健康和福祉。
- **第二部分：**分析过去 10 年中人力演变情况，包括对此期间的重大变革作出评注。
- **第三部分：**审视人力资源管理前景并审查改革工作的目标。

#### 第一部分

2. 本部分介绍截至 2012 年 12 月 31 日时本组织的人力情况。相关时，与 2011 年的相应情况进行了比较。除非另外注明，本节中的所有数据涉及定期或连续任用职员（为方便起见，以下统称为“长期任用”，以有别于临时任用）<sup>1</sup>。

#### 职员概况

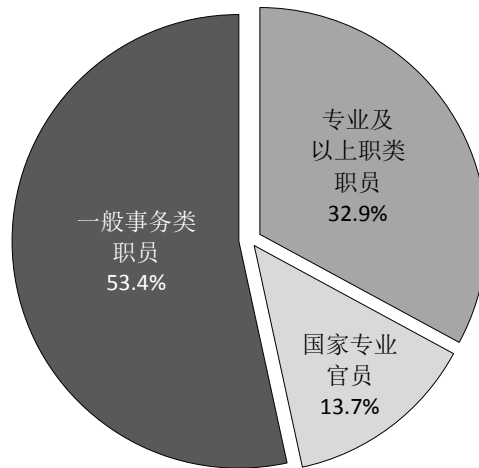
3. 截至 2012 年 12 月 31 日，世卫组织在世界各地总共拥有 7338 名职员，其中 6549 人为长期任用职员，789 人为临时任用职员。

---

<sup>1</sup> 这一数字包括由世卫组织主持的特别规划与合作安排下的职员，还包括泛美卫生组织/美洲区域办事处中由世卫组织出资聘用的职员，但不包括由泛美卫生组织出资聘用的美洲区域职员、国际癌症研究机构或由世卫组织管理的任何机构的职员。

4. 长期任用职员中，2155 人（32.9%）属于专业及以上职类，896 人（13.7%）属于国家专业官员职类，3498 人（53.4%）属于一般事务职类（见表 1 和图 1）。

图 1. 按类别显示职员分布情况



5. 与截至 2011 年 12 月 31 日职员配备情况相比，长期任用职员总数减少了 326 名（5.0%）<sup>1</sup>。

6. 截至 2012 年 12 月 31 日，仅有 789 名临时任用职员，与截至 2011 年 12 月 31 日的报告所显示的数据相比，减少了 153 名，降幅为 19.4%。目前，临时职员占人力总数的 10.8%。表 2 显示按主要办事处、职级和性别分列的长期任用职员的分布情况。P.3 至 P.5 级专业及以上职类职员的分布情况目前为：P.3：14.7%；P.4：36.6%；和 P.5：31.1%。在本组织内，6549 名长期任用职员相当于 6506.4 名等同专职工作人员。

## 职员费用

7. 2012 年，职员和其它人事费用达 9.124 亿美元，在本组织 20.08 亿美元支出总额中占 43.8%<sup>2</sup>。各主要办事处的职员费用分别为：总部 3.01 亿美元；非洲区域办事处 1.99 亿美元；美洲区域办事处 3170 万美元；东南亚区域办事处 5250 万美元；欧洲区域办事处 6720 万美元；东地中海区域办事处 7340 万美元；西太平洋区域办事处 6010 万美元。

<sup>1</sup> 文件 A65/34。

<sup>2</sup> 见文件 A66/29。

## 非职员概况

8. 表 14 显示了非职员合同情况。签发的这类合同的类型和总数如下：开展工作协议 8867 份；顾问 1190 份；特殊服务协议 3463 份。此外，本节还包括关于初级专业人员的详细情况。这些雇员持有由为世卫组织提供核心服务的联合国开发计划署签发的合同。

9. 开展工作协议用于与个人或公司签订合同，由其提供服务或制作特定产品。无论如何，此人的薪酬按一笔固定金额或最高金额支付；通常不在世卫组织的办公地点工作；工作中不需要随时获取世卫组织的技术指导；不用为世卫组织的工作出差旅行（为了递交工作成果或与世卫组织职员讨论工作上的问题，偶尔前往世卫组织办公地点不在此列）。开展工作协议的期限自一天始，长短不限。

10. 顾问应为某一特定领域公认的权威人士或专家，按技术咨询者或顾问身份聘用，通常能为本组织带来独特的专业知识。这类合同不应与职员的工作重叠。顾问合同期限自一天始，长短不限。

11. 特殊服务协议是本组织与东道国国民或居民之间签订的合同，目的是就一项具体的国家项目或活动使用该国民或居民的服务，任用期限可长可短。特殊服务协议期限一般为 12 个月。

12. 初级专业人员规划为谋求职业发展的年轻专业人员提供多边技术合作方面的实践经验。最初两年的资金主要由初级专业人员本国政府提供，期限可延长几个月或一年。

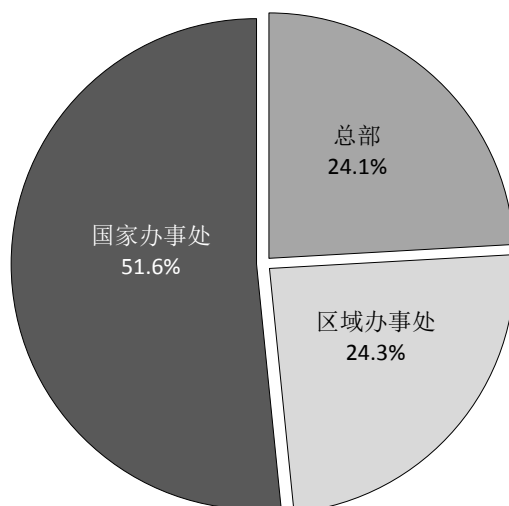
## 非职员费用

13. 2012 年，合同服务费用总计 3.01 亿美元，占本组织支出总额的 15.6%。各主要办事处在合同服务方面的总支出分别为：总部 1.041 亿美元；非洲区域办事处 3450 万美元；美洲区域办事处 1580 万美元；东南亚区域办事处 4640 万美元；欧洲区域办事处 1870 万美元；东地中海区域办事处 5710 万美元；西太平洋区域办事处 2440 万美元。

## 各类办事处的职员类别

14. 截至 2012 年 12 月 31 日，24.1% 长期任用职员在总部任职（其中 4.0% 是特别规划与合作安排部分的职员），24.3% 在区域办事处任职，51.6% 在国家办事处任职（图 2）。

图 2. 按办事处类型显示截至 2012 年 12 月 31 日时长期职员分布情况



### 不同性别职员分布情况

15. 截至 2012 年 12 月 31 日，2155 名专业及以上职类职员中，1303 人（60.5%）为男性，852 人（39.5%）为女性（见图 9）。在女性职员中，35.4% 拥有 P.4 至不序级职位（表 2），35.9% 属于国家专业官员类别。在一般事务类别中，女性职员占 52.4%。

### 地域代表性<sup>1</sup>

16. 截至 2012 年 12 月 31 日，在按地域代表性计算的专业及以上职位中，875 个职位由发展中国家职员担任（占这类职位总数的 46.1%），1024 个职位由发达国家职员担任（占总数的 53.9%）。

17. 到 2012 年底时，196 个会员国（包括两个准会员）中，100 个达到其占额理想幅度（3 个达到其理想幅度最高限），39 个会员国（包括两个准会员）为无额国，9 个为缺额国，48 个为超额国（见表 3、图 3）。世卫组织各区域都有超额国。

<sup>1</sup> 2014 年将根据卫生大会的指南，在地域代表性方面使用新的分摊比额和人口数字。

18. 表 4a-f 提供各区域会员国的占额状况（数据不包括由其国籍资助职位的职员）。自截至 2011 年 12 月 31 日的上一份年度报告发表以来，发生了下列变化<sup>1</sup>：

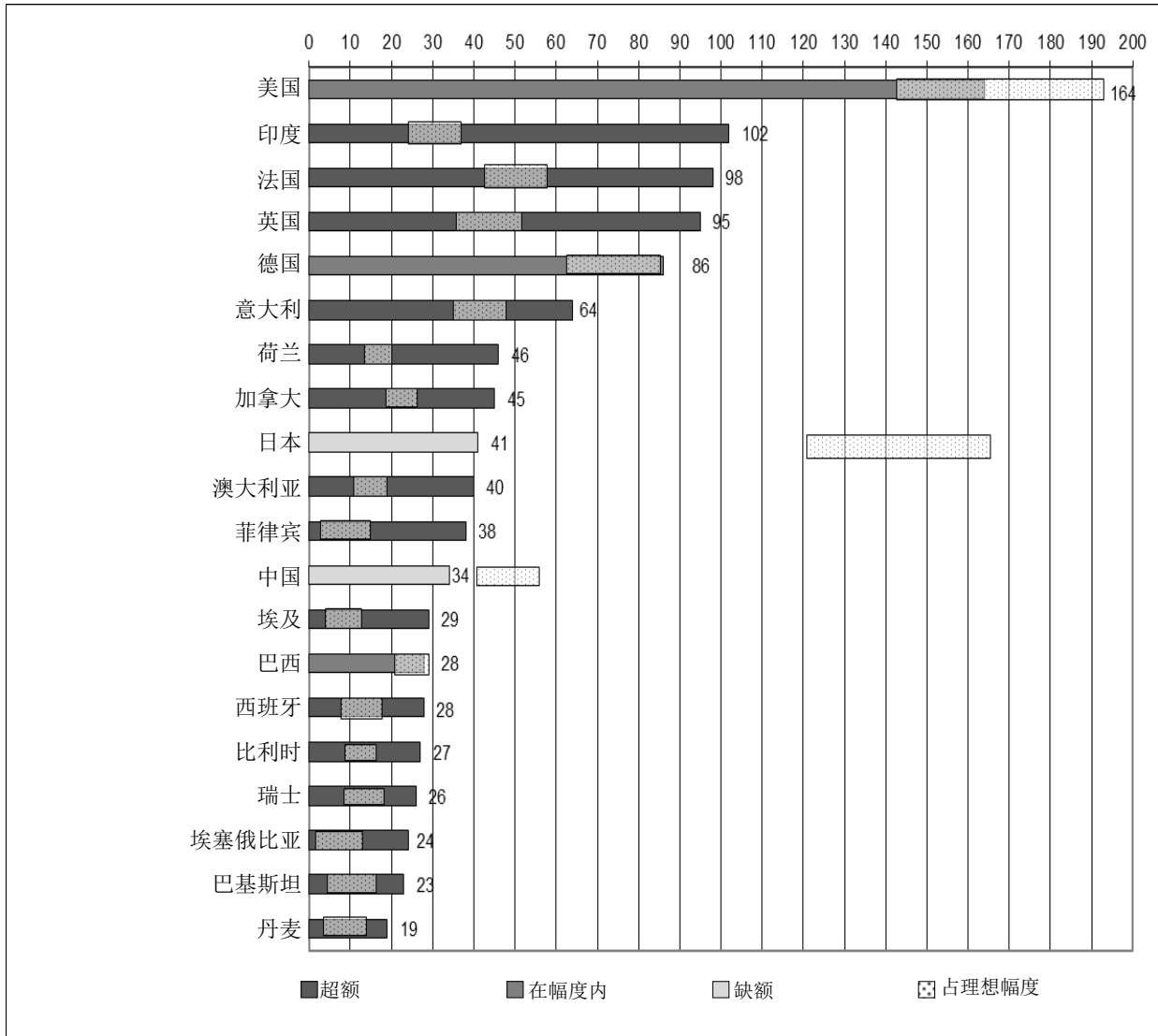
- 原来无额的 4 个会员国（伯利兹、波斯尼亚和黑塞哥维那、南苏丹和前南斯拉夫的马其顿共和国）现已达到其地域占额理想幅度；
- 原来达到其地域占额理想幅度的 1 个会员国（越南）现为缺额国；
- 原来达到其地域占额理想幅度的 1 个会员国（苏里南）现为无额国；
- 原来超额的 2 个会员国（阿根廷和冈比亚）现已达到其地域占额理想幅度；
- 原来达到其地域占额理想幅度的 2 个会员国（南非、西班牙和瑞典）现为超额国。

19. 表 5 显示未计入地域代表性职位的职员分布情况，这些职员是：特别规划或合作安排下的职员、从国家或机构借调的职员以及翻译和编辑等语言部门的职员。

---

<sup>1</sup> 文件 A65/34。

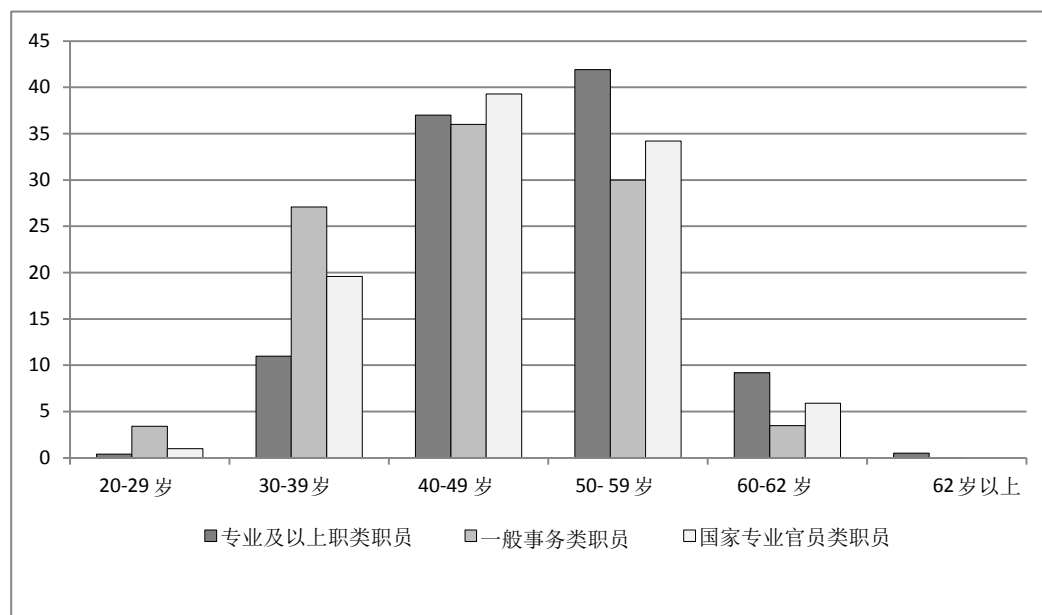
图 3. 专业及以上职类占额最多的会员国



### 职员的年龄和类别

20. 截至 2012 年 12 月 31 日，专业及以上职类中 48.4% 的职员年龄在 50 岁以下，在国家专业官员类别中该比率为 59.9%，在一般事务类别中该比率为 47.5%（表 6、7 和 8；图 4）。

图 4. 按年龄和职类分列的职员分布情况



## 招聘

21. 2012年，任命了84名专业及以上职类职员。这些新任命中，33.7%来自先前无额或缺额国家。在2012年所有职类新任命的职员总数中女性占52.5%。在专业及以上职类中，女性占新招聘职员的52.4%；在国家专业官员类别中女性占48.4%，在一般事务类别中占54.9%。2012年中，在本组织各个层面，从最初公布职位到最后作出决定平均需要4.2个月。

## 职员跨区域流动情况

22. 表11按主要办事处和国籍区域概括了专业及以上职类职员情况。从中可以看出，某个特定区域的职员往往在该区域内任职。但在东南亚、东地中海和西太平洋区域，这一现象不太明显。这三个区域实行了区域流动计划，为职员跨区域流动提供了机会（另见图5a和5b）。

图 5a. 在其国籍区域内工作的总部以外职员的比例（专业及以上职类）

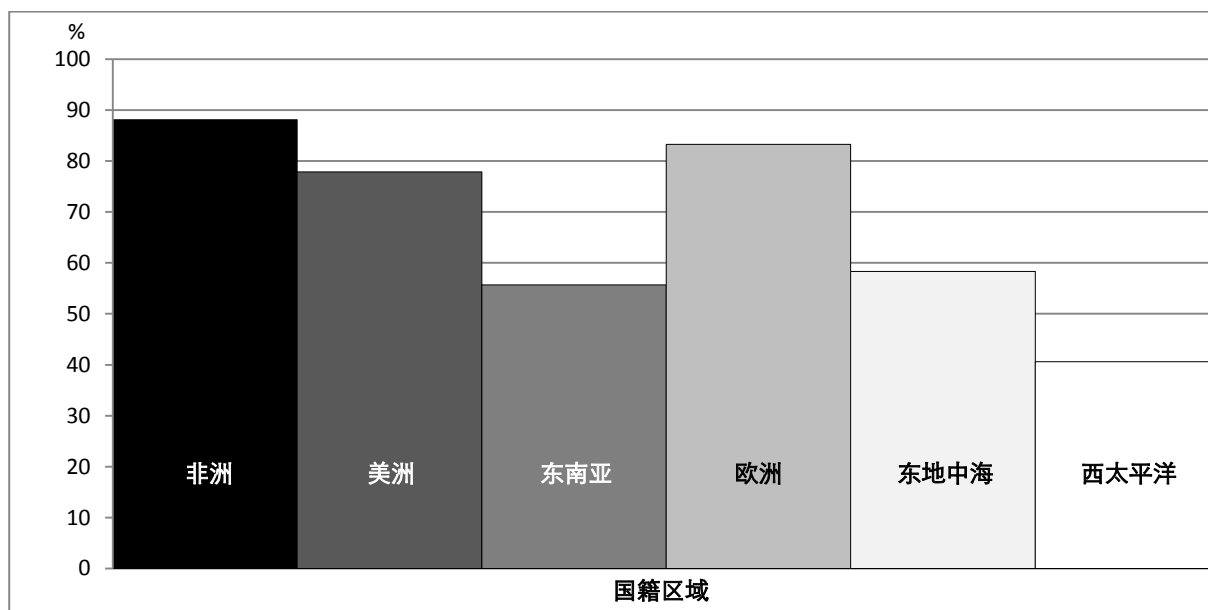
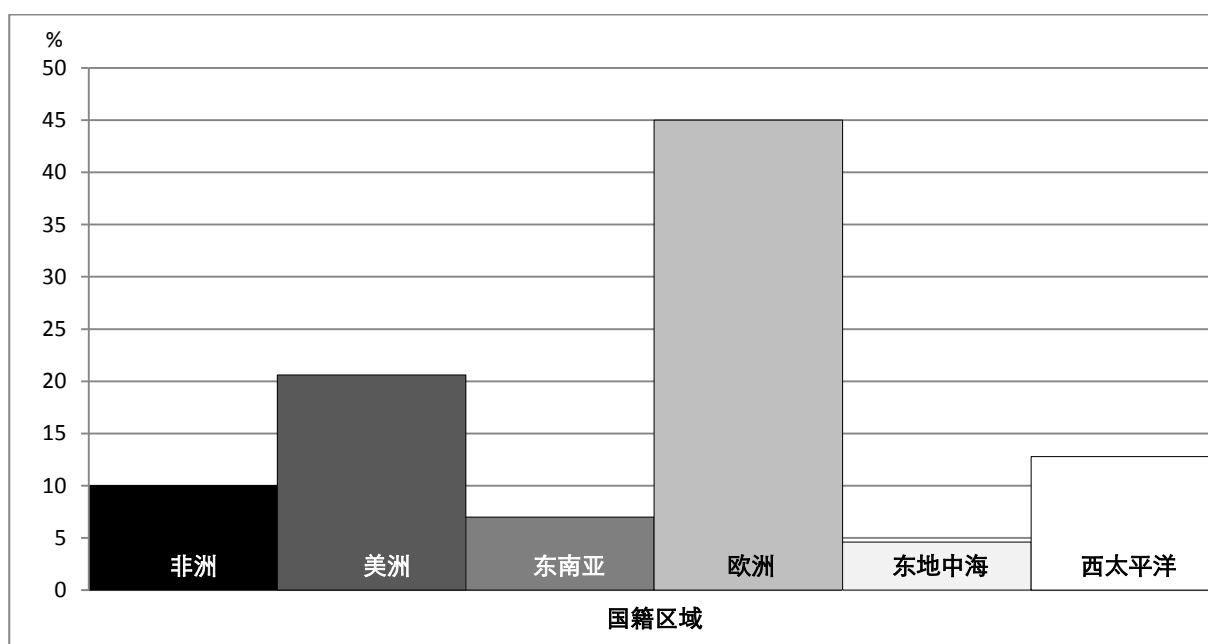


图 5b. 按国籍区域分列的总部职员分布情况（专业及以上职类）

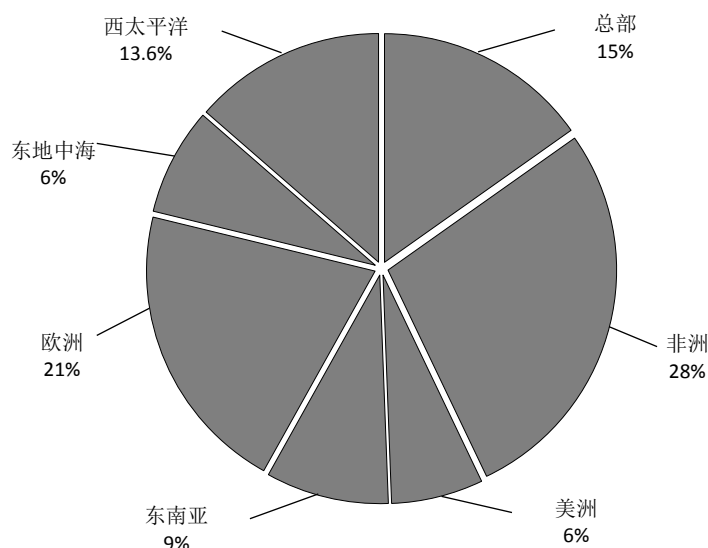


23. 表 12 提供了 2012 年 1 月 1 日至 12 月 31 日期间本组织内职员流动的详细信息。非洲区域的重新派任比率最高（28.8%），其中 96.1% 涉及在该区域内重新派任。

24. 从表 12 和图 6 可以看出，2012 年中本组织内总共 184 名职员更换了工作地点，占专业及以上职类职员总数的 8.6%。在被调动的 184 人中，40 人被调至世卫组织另一区域或从区域调至总部。



图 6. 被调至另一工作地点的专业及以上职类职员分布情况



## 职业类别

25. 专业及以上职类职员担任的职位近半数（47.8%）在职业类别上属于“牙科、营养、医学、护理和兽医学专家”。在这一类别中，90.7%为“医学专家”，其中49.8%为公共卫生专家，其余50.2%广泛分布在其它专业（见表13）。第二大职业类别是“行政管理专家”，占专业及以上职类职员总数的34.5%。在该类别中，17.1%的职位由“技术合作专家”担任，13.8%由“计算机信息系统专家”担任，11.5%由“管理和规划分析人员”担任，11.3%由“行政官员”担任（表13）。

## 职员健康和福祉

26. 卫生和医务处对于职员的健康来说始终至关重要，继续提供临床和心理支持以及预防性医疗。2012年中，精神健康原因占病假的56%，其次是肌肉骨骼疾病（21%），恶性肿瘤（11%）和循环系统疾病（11%）。在这一年当中，提供了3320人次医疗和心理咨询以及1300人次护理咨询，相比之下，2011年中提供了3400人次医疗和心理咨询以及2050人次护理咨询。2012年中，女性寻求这类服务的情况占56%，男性占44%。2011-2012年期间，除这些针对个人的咨询外，为援助受总部重组影响的职员，医务处还协助支持团体开展活动。

27. 根据其在联合国共同制度中的全球职权范围，世卫组织负责对当地职员（作为例外措施）和国际职员（在向其工作所在国以外转移的情况下）进行医疗后送。卫生和医务处2011年在各区域进行了64例医疗后送，2012年期间又进行了51例后送。卫生和医务处与区域职员医生办公室保持日常联系，加强了医生网络，进而统一了做法。

28. 卫生和医务处负责在总部和区域办事处处理向赔偿申诉咨询委员会提交的医疗案例（2011 年处理了 64 例，2012 年处理了 120 例）。它还负责准备并向联合国工作人员养恤基金委员会提交残疾申请（2011 年 39 例，2012 年 34 例）。

## 第二部分

29. 本部分分析过去 10 年中人力演变情况，包括对此期间发生的重大变革进行评注。

### 任用政策

30. 过去十年中任用政策发生了演变以响应本组织不断变化的需求。2007 年以前，存在若干种合同，包括三种短期任用（按天、按月算的合同和顾问合同）；有限任期任用，至多四个连续 11 个月合同期（4 x 11 个月）；以及终生任用/服务任用 – 即目前连续任用的前身。

31. 继 2006 年和 2007 年对合同进行重要审查之后，将合同类型的数量减至三种：连续任用、定期任用和临时任用。目的是确保以更加公正和公平的方式对待所有职员；提高本组织和职员的有效性、生产力和绩效；减少行政和业务费用；使收益与工资和福利方面更大公平性可能造成的直接费用达成平衡<sup>1</sup>。

32. 全球金融危机暴发后，对任用政策进行了修订。按本组织的筹资安排，其收入只有 24% 来自评定会费，其余则来自自愿捐款，而自愿捐款中一大部分并不是可预测的长期捐款，这种筹资性质使本组织很容易受到危机的影响。2010-2012 年期间相应取消了 937 个尚未空缺的定期和临时职位。经确认，本组织无法再维持牵涉到长期负债的任用政策，因为长期负债与筹资安排的不可预测性不合拍。必须确立一个能够提供更大灵活度的合同框架，这样本组织才可能在未来更有效地管理其人力资源。

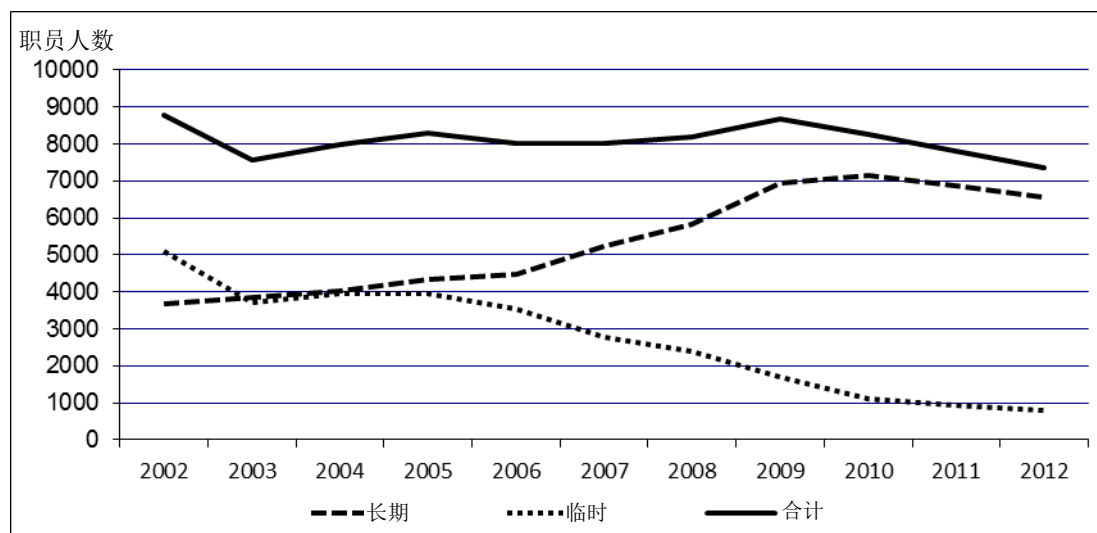
33. 在总部与各区域之间进行了广泛磋商之后，制定了一个更加灵活的模式，能够考虑到世卫组织不断变化的重点和筹资情况。随后在 2013 年 2 月实行了所建议的改变。

34. 过去十年中，临时职员的人数也有所减少，从 2002 年 5091 人（占人力资源的 58.0%）减至 2012 年的 789 人（10.8%）。临时任用数量的减少与联合国共同制度内的全球合同改革进程同步，而最近的金融危机和进一步经济制约则更是延长了这种下降趋势（图 7）。

---

<sup>1</sup> 见文件 EB118/11。

图 7. 2002-2012 年期间按合同类型分列的职员人数演变情况



35. 为与最近影响到长期职员的任用政策修改看齐，人力资源管理司打算审查临时任用情况，以便决定当前的临时职员配备水平（10.8%）是否符合本组织的需求。

## 招聘

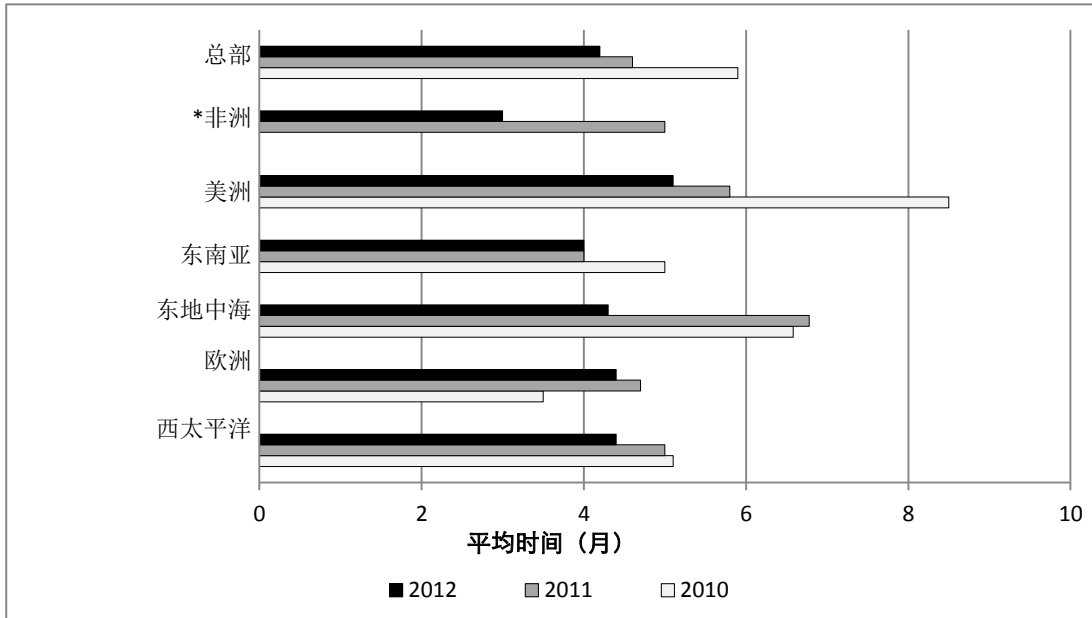
### 按职级的分布情况

36. 从专业及以上职类职员的分布情况来看，过去十年期间按职级分列的职员比例在 P.3 至 P.5 级变化最为显著（P.3：从 10.9% 增至 14.7%；P.4：从 27.7% 增至 36.6%；P.5：从 39.7% 降至 31.5%）。这反映了一种持续做法，即对所有空缺职位进行审查并在必要时重新调整水平。2012 年，持期限较长合同的职员人数与 2009-2010 年峰值相比已经减少，但仍高于 2008 年时的水平。这一减少是因为最近在审查规划后裁减了人员（见表 1）。

### 选拔

37. 如图 8 所显示，选拔程序的效率提高了。2010 年时，从最初公布职位到作出决定所需的时间平均为 5.9 个月左右，而 2012 年时平均需要 4.2 个月。

图 8. 选拔程序的时限趋势 (2010-2012 年)

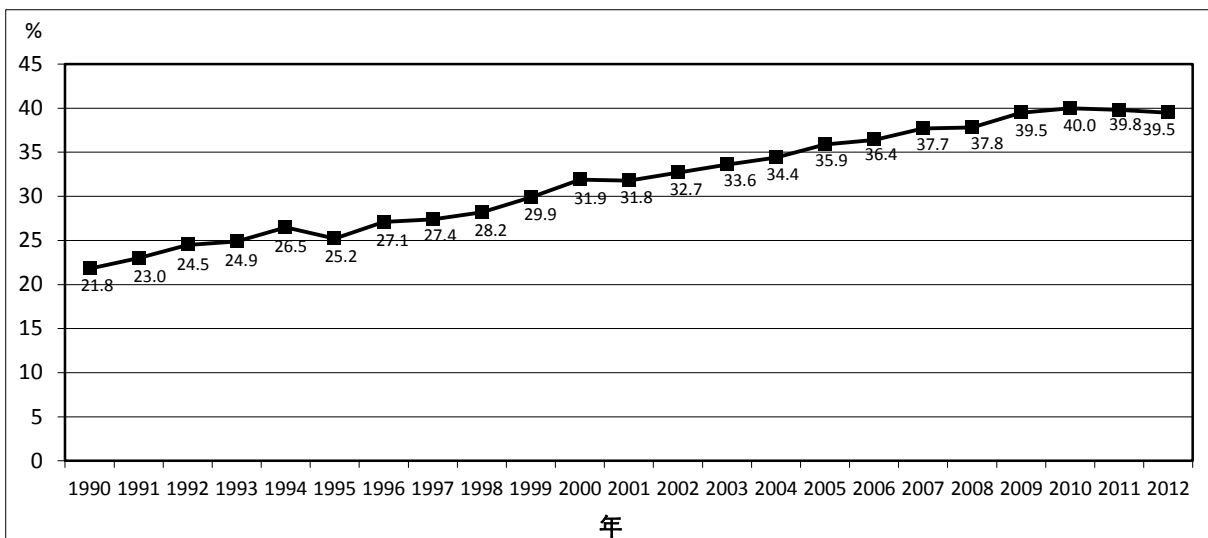


\* 不具备 2010 年数字

### 性别平衡

38. 自 1979 年推出其第一个目标比率 (20%) 以来, 世卫组织一直在努力提高女性在专业及以上职类中的比例。1997 年, 通过 WHA50.16 号决议将该目标比率提高到 50%, 并相应采取了步骤以实现这一目标, 包括制定有助于确认女性候选人的特殊招聘规定, 要求专业及以上职类中女性的招聘门槛达到 60%, 以及为妇女建立由管理层支持的联络点以协助各部门努力实现性别方面的目标。过去十年中, 女性在专业及以上职类中的比例已由 2002 年 32.7% 增加至 2012 年底的 39.5% (图 9)。

图 9. 妇女在专业及以上职类中百分比的演变情况 (1990-2012 年)

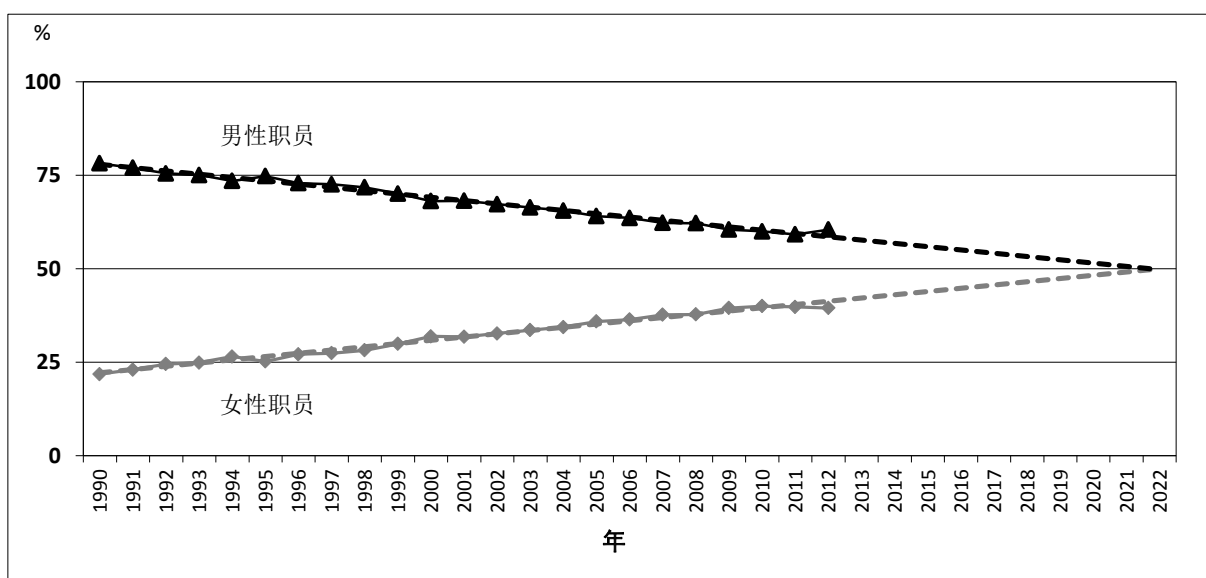


39. 重新调整技术规划的任务和少量招聘可能是 2012 年专业及以上职类中女性百分比略有降低的原因。这些职类中女性的比例历来是总部高于大多数区域。因此，当总部以较大幅度裁员时，尤其会影响到专业及以上职类中女性的总百分比。任务调整工作本身似乎不具性别色彩。

40. 过去十年中，女性国家专业官员的数量由 29.5% 增加至 39.5%。在一般事务类别中，性别不平衡现象有所减少，女性职员的比例由 58.1% 降至 52.4%。值得注意的是，2010 年申请世卫组织职位的女性百分比为 43.2%，2011 年为 45.8%，2012 年为 41.2%。请参考表 16 中各主要办事处的详细情况。

41. 从有关数字可以清楚看出，必须进一步努力确认和鼓励女性候选人。更普遍地说，在世卫组织实现两性比例相等是一个需要进一步关注的领域，因此已被列入下一年的议程。不过，各种迹象表明，可在今后 10 年内实现两性相等目标（图 10）。

图 10. 对在专业及以上职类中实现两性相等情况的预测

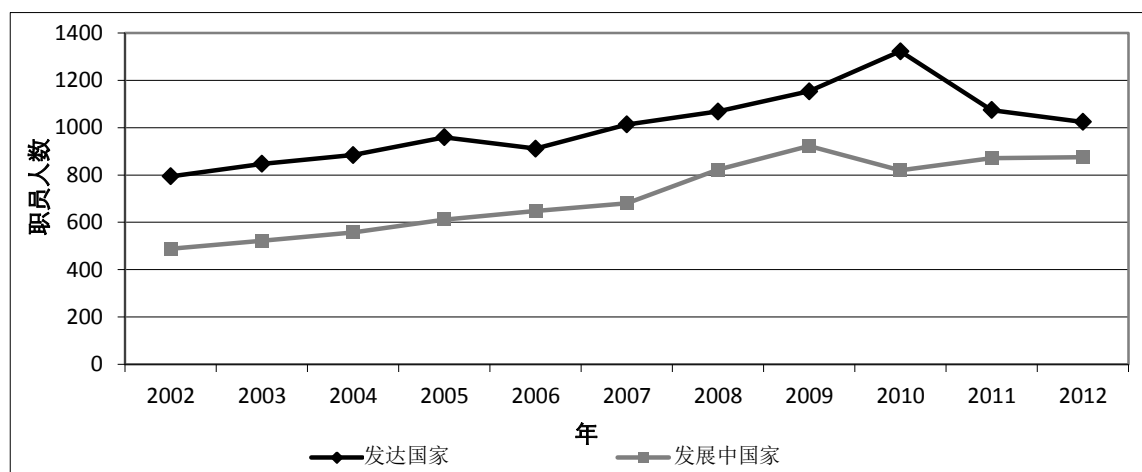


42. 这方面的重要举措是联合国全系统行动计划 – 这是 2012 年 4 月通过的一个框架，确立了对性别平等和增强妇女权能的共同认识，以及实现这些目标的共同方法。预计联合国共同制度内的所有机构应于 2017 年在其人力资源中实现两性相等目标。

### 地域代表性

43. 2002-2012 年期间，专业及以上职类中来自发展中国家的职员比例由 41.6% 增加至 46.6%。图 11 反映了职员数量方面的上升趋势。

图 11. 在按地域代表性计算的职位中专业及以上职类职员人数的演变情况（2002-2012 年）



44. 2012 年，世卫组织拥有 196 个会员国，包括过去十年中接纳的克罗地亚、捷克共和国、塞尔维亚、斯洛伐克、斯洛文尼亚、南苏丹和东帝汶。

45. 1999 年，120 个会员国在为专业及以上职类确定的占额幅度内，超额国 15 个，缺额国 13 个，无额国 43 个。2012 年，只有 99 个会员国在规定的占额幅度内，超额国 48 个，缺额国 10 个，无额国 39 个。总共 20 个占额最高的会员国目前在专业及以上职类职员中的占比为 53.1%。尽管就绝对数字而言，过去十年中来自发展中国家的职员数量增加了，而来自发达国家的职员数量同样也有所增加，所以发展中国家的相对缺额情况一直未变。与缩小本组织各层面两性差距的情况一样，在此也必须开展有针对性的努力以纠正这些地域不平衡状况，包括对多样化方面的统计数据持续进行分析，确定计划制定中的差距，以及根据职员多样化情况和未来职员配备需求确认活动应针对的重点类别。

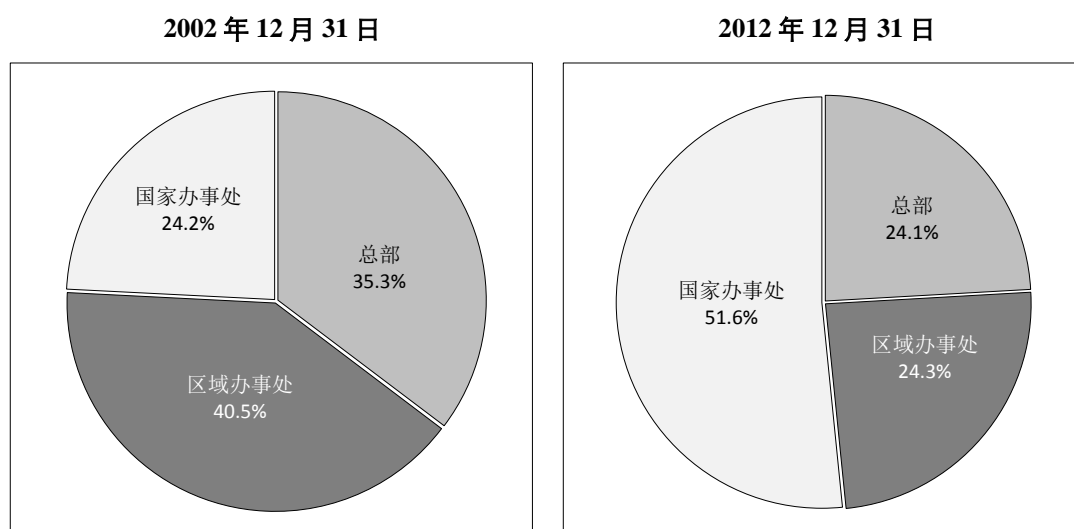
### 外联工作和人才管理

46. 人才管理涉及制定和实施战略、政策和系统以确保能够吸引、聘用和留住高素质个人并使其技能能够得以发展。每年，约有 500 名实习生来到世卫组织同其所选领域的技术和行政规划合作，了解国际组织的运作情况。他们构成了未来招聘的极好人才库。此外，继续与卫生领域的专业协会、学术机构以及专门的招聘和互联网网站签订合同。外联工作旨在提供质量保证，包括聘用专业搜索和评估公司协助填补本组织的高级职位。

### 流动和轮换

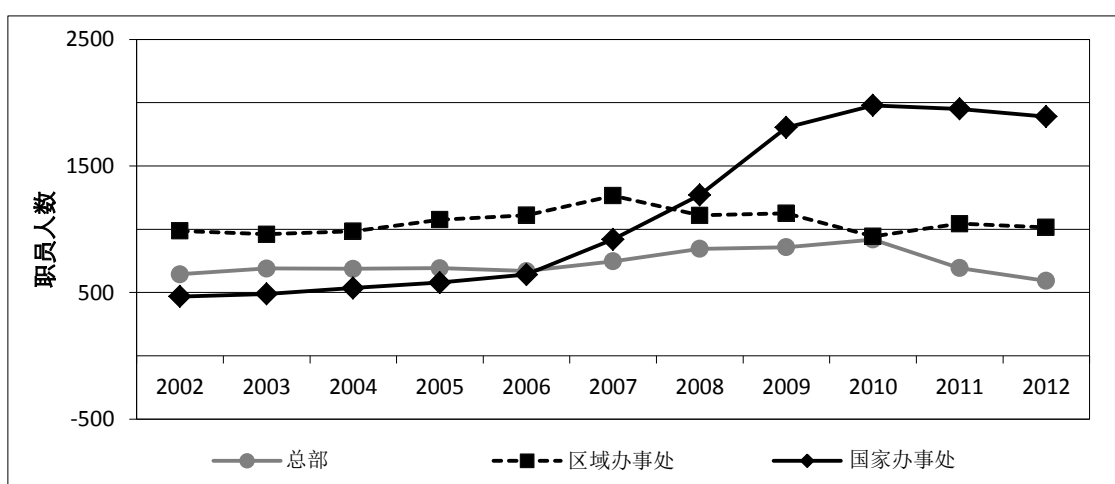
47. 2002 年 12 月，35.3% 长期任用职员在总部任职，40.5% 在区域办事处任职，24.2% 在国家办事处任职。截至 2012 年 12 月 31 日时，这类职员的分布情况分别为 24.1%、24.3% 和 51.6%（图 12）。

图 12. 2002 年和 2012 年按办事处类型列的长期职员分布情况对比



48. 被派到国家办事处的职员百分比在过去十年中增加了一倍，表明人力资源部署更加平衡和更具战略性，并且加强了对国家业务的支持。图 13 显示，在一般事务职类中，国家办事处职员的数量在 2002 年至 2006 年期间略有增加，在 2006 年至 2010 年期间增速较快，此后则出现下降。自 2010 年以来，总部一般事务类职员人数也有所减少，而同期各区域办事处一般事务类职员人数则相对保持稳定（图 13）。

图 13. 2002-2012 年按主要办事处类型列的一般事务类职员人数的演变情况

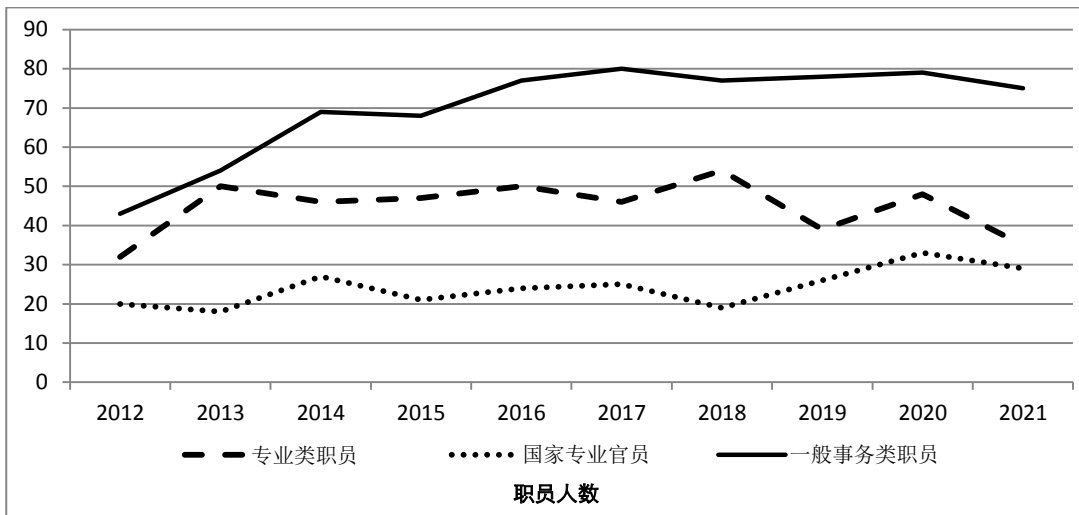


49. 2009 年实行了世卫组织国家办事处负责人全球名册，促进了专业人员的流动。

## 继任计划

50. 根据当前预测，983 名职员（占长期职员总数的 15.0%，占专业及以上职类职员总数的 19.9%）将在今后 5 年内退休（表 10；图 14）。共有 2114 名职员（占职员总数的 32.3%，占专业及以上职类职员总数的 41.8%）将在今后 10 年内退休。图 14 显示日历年、而不是截至 12 月 31 日的退休情况。世卫组织聘用的一大部分人员是各自相关领域的专家，加入世卫组织时年龄一般在 35-45 岁之间。由此推算，每十年将有 40%-50% 的人员退休。最近实行了一项措施，要求对空缺出来的每个职位进行重新评估，之后决定是予以保留、重新设定还是取消。

图 14. 今后十年内人员退休情况预测



51. 在竞争极其激烈的环境中，财政和人力资源的匮乏阻碍了人力资源计划工作和组织的发展进程。因此，应当按照本组织内的学习、发展和绩效管理目标，为职员提供培训和发展机会，使他们能承担额外的责任。

## 重组进程

52. 过去三年期间，在若干领域进行了职能审查，以便使本组织的基本职进一步符合战略性改革计划。这些审查之后，相应调整了现有职能，并在新结构内对一些职员进行了重新派任。2010 年以来，重新派任和离职主要涉及总部和非洲区域职员。向所有有关职员提供了广泛的职业过渡支持，为其开设了个人履历书写班、关系网络讲习班和个人咨询。约有 150 名职员利用了这类内部个人支持服务，20 名职员还使用了一家专门从事职业过渡工作的外部公司的服务。



53. 2010 年以来，在各主要办事处，持长期或临时合同的职员人数减少了 937 人（11.3%），总部职员人数减少了 491 人（19.3%），非洲区域办事处减少了 304 人（11.5%）。剩余的削减在其它区域进行。自 2012 年 3 月以来，薪金费用每月减少约 700 万美元，累计费用节约幅度为 8.5%。

## 职员发展管理

### 学习和发展活动

54. 自 2004 年初以来，世卫组织一直投资于职员的学习与发展，明确表明学习的重要性，学习是提高职员绩效的必要组成部分。创建全球学习委员会是一种新的治学形式，包括确定学习需要、管理资源和评价学习结果。该委员会通过制定职发展奖政策和根据战略方向划拨资源，使学习和发展与本组织的战略方向和重点协调一致。它还监测进展和评价学习影响。应于 2013 年 9 月实行的全球电子学习平台和学习管理系统是一项重要发展。电子学习行动的主要目标是实现成本效益和更好地为全体职员提供培训机会。为支持此行动，确立了一个框架，包括以下三个要素 – 世卫组织电子学习标准 – 课程开发、实施和促进指南；世卫组织电子学习政策 – 概述电子学习规划的目标；以及 OpenECB Check – 资格认证和质量改进计划。

55. 电子学习行动的核心是世卫组织电子学习平台 – 这是一个由软件控制的学习基础设施，可复制课堂教学。该平台有若干目标，包括在单一的统一平台上汇总所有电子学习课程；通过一个标准的世卫组织模板提供课程；允许在特定学习团体，如按区域和技术领域，以及按职员性别、职级和专长划分的团体之间进行比较；补充目前的面对面培训。预计电子学习平台的最初模块将包括全球上岗和实地安全培训，以及管理和领导、财务和预算、人力资源管理等领域的具体工作主题。在适当的时候，该平台还将纳入具体的技术模块。所有职员都将能获得这些课程。

### 绩效管理

56. 本组织于 2002 年推出了绩效管理与发展制度，将其用作考核绩效和指导发展的通用工具。先前基于纸张的程序现已改为可在在本组织各层面使用的电子版本。该制度对所有职员是强制性的，并需要对年初制定的工作计划进行中期和期末审查。虽然绩效管理与发展制度明显是一项绩效评估工具，但应当更多地强调该制度在绩效管理方面的工具作用。目前设想了一个可加强绩效管理的修订版，着重于使用从该制度获得的反馈，在未来考绩周期中促进学习和职员发展。为与此方法保持一致，将对所有管理人员有效管理绩效的能力进行评估。

## 职员健康和福祉

57. 人力资源管理的一个主要目标是增进职员健康和福祉。概括地说，这包括承诺在工作中保护和促进健康与安全，并保证制定政策和措施确保工作与生活的适当平衡。已经采取了若干举措，包括为职员提供非全时工作安排、学习假、育儿假和产假，并且实行了远程办公试点项目。卫生和医务处为促进职员健康和福祉采取了其它一些措施，包括：在总部和区域举办午间研讨会和各种培训课，例如减压研讨会、工作场所不同文化间交流研讨会，以及每月组织急救课程和进修课程。此外，医务处还派代表参加了由世卫组织主持的机构间人力资源网络残疾人就业工作组。

58. 2012 年期间，卫生和医务处完成了在各区域和总部落实全球网络医疗数据库的工作。这个新数据库将有助于监测世界各地职员的健康、获取全球统计数据并计划可在工作场所实行的有针对性的预防措施。过去十年中，卫生和医务处对休病假职员进行了更密切地监测。现与全球服务中心以及总部负责职员健康保险和人力资源的单位一道，每月监测病假和属于医疗保险范围内的病假情况。事实证明，持续随访患者有助于其重返工作。

## 服务和工具

### 全球管理系统和全球服务中心

59. 对人力资源方面职能产生直接影响的两项主要举措是，在吉隆坡设立全球管理系统和全球服务中心，它们均于 2008 年 7 月开始运行，目的是提高本组织的效率和成本效益。全球服务中心向世界各地所有办事处提供支持和信息技术、采购以及人力资源和财务服务。在实行全球管理系统后，确认了一些初期困难，2009 年的一份审计报告对人力资源数据库中的数据质量提出关切。于是成立了一个项目小组，负责采取行动确保未来数据的完整性并在向各区域推行之前稳定系统。持续不断作出改进意味着全球管理系统现在更加强健，数据质量更高。

## 第三部分

60. 本部分审视人力资源管理前景并审查改革进程的目标。

## 人力资源改革

61. 人力资源改革是世卫组织改革的一个必要组成部分，改革的目的是使本组织有能力应对二十一世纪中日益复杂的卫生挑战。世卫组织改革进程<sup>1</sup>有三个目标：改善卫生结果，世卫组织要满足其会员国和伙伴的期望，处理商定的全球卫生重点，侧重于本组织可发挥独特作用或具有相对优势的行动和领域，并且其筹资方式应能促进这一重点；加强全球卫生领域的一致性，由世卫组织发挥主导作用，促使众多不同行动者发挥积极和有效作用，增进全体人民的健康；成为一个追求卓越的组织，一个具有效率和效能，反应灵敏，客观，透明和负责的组织。

### 人力资源改革的四大支柱

62. 为与全组织范围改革议程保持一致，确定了人力资源改革的四大支柱，包括：更加灵活的人力资源和任用政策，涵盖招聘、职员配备水平管理及非职员的有效利用各方面问题，使本组织能迅速响应职员配备需求；更加灵活的工作队伍，使人员轮换和流动成为职业发展综合方法的一部分，这种综合方法包括技能总库和在线职业生涯选择工具等一系列工具；高绩效文化，以加强绩效管理程序和工具并在奖励和表彰、问责以及提高绩效等方面制定补充政策为基础；通过全组织范围电子学习系统和管理层发展规划加强职员的发展和 Learning。预计将在 2013 年中实行包含上述四大支柱的新人力资源战略。此外，2013 年中将开始或完成以下人力资源重点活动：为本组织所有办事处制定人员结构设计规范，包括制定职员人数上限；统一本组织各个层面的人员选拔程序；进一步缩短招聘所用时间；为各个职能领域的职员设计和制定职业发展路线；完成关于绩效管理的指南；为制定目标和评估绩效确立规范；确认可编写通用和标准职务说明的职能领域以便促进人员流动；启动电子学习平台并向全体职员推行一些强制性课程以及其它一些针对目标群体的课程。

## 卫生大会的行动

63. 请卫生大会注意本报告。

<sup>1</sup> 请参看关于世卫组织改革工作的文件：[http://www.who.int/about/who\\_reform/documents/en/index.html](http://www.who.int/about/who_reform/documents/en/index.html)。

## 表格索引

为便于参阅，上文各段提及的表格分列如下（除非另外注明，信息截至 2012 年 12 月 31 日）：

表 1	长期和临时任用职员人数
表 2	按主要办事处、职级和性别分列的长期任用职员分布情况
表 3	按区域分列的不在占额幅度之内的国家一览表
表 4a-f	按原籍国分列职员在按地域代表性计算的职位中的分布情况
表 5	按原籍国分列职员在不按地域代表性计算的职位中的分布情况
表 6	按年龄、性别和主要办事处分列的职员情况
表 7	按职级和年龄分列的职员情况（所有工作地点）
表 8	按服务年限分列的职员情况
表 9	2012 年 1 月 1 日至 12 月 31 日期间处理的任用合同
表 10	职员退休情况预测
表 11	按主要办事处和国籍区域分列的专业及以上职类职员总数
表 12	职员流动性 - 重新派任：工作地点变动
表 13	主要职业类别中专业及以上职类在职员额分布情况
表 14	按主要办事处分列非职员合同数量
表 15	按区域和捐助国分列初级专业人员数量
表 16	世卫组织职位的申请情况：按申请人性别和世卫组织主要办事处显示详细情况

**TABLE 1. NUMBER OF STAFF HOLDING LONG-TERM AND TEMPORARY APPOINTMENTS**

Category	Headquarters	<i>Special programmes and collaborative arrangements<sup>a</sup></i>	Africa	The Americas	South-East Asia	Europe	Eastern Mediterranean	Western Pacific	Total
<b>Long-term appointments</b>									
<b>Fixed-term appointments</b>									
Professional and higher category staff	356	76	150	98	54	96	96	85	1 011
National professional staff	43	0	428	5	21	49	54	48	648
General service staff	267	11	734	44	101	93	175	148	1 573
<b>Total</b>	<b>666</b>	<b>87</b>	<b>1 312</b>	<b>147</b>	<b>176</b>	<b>238</b>	<b>325</b>	<b>281</b>	<b>3 232</b>
<b>Continuing appointments</b>									
Professional and higher category staff	539	54	204	15	77	96	84	75	1 144
National professional staff	1	0	146	1	21	37	25	17	248
General service staff	415	48	568	7	264	138	303	182	1 925
<b>Total</b>	<b>955</b>	<b>102</b>	<b>918</b>	<b>23</b>	<b>362</b>	<b>271</b>	<b>412</b>	<b>274</b>	<b>3 317</b>
<b>Total number of long-term appointments</b>	<b>1 621</b>	<b>189</b>	<b>2 230</b>	<b>170</b>	<b>538</b>	<b>509</b>	<b>737</b>	<b>555</b>	<b>6 549</b>
<b>Temporary appointments</b>									
<b>Temporary appointments under Staff Rule 420.4</b>									
Professional and higher category staff	122	27	59	4	39	13	64	33	361
National professional staff	2	0	16	0	43	2	22	21	106
General service staff	84	9	27	4	104	11	32	37	308
<b>Total</b>	<b>208</b>	<b>36</b>	<b>102</b>	<b>8</b>	<b>186</b>	<b>26</b>	<b>118</b>	<b>91</b>	<b>775</b>
<b>Temporary appointments of 60 days or less</b>									
Professional and higher category staff	3	0	0	0	0	0	1	0	4
National professional staff	0	0	1	0	0	0	0	0	1
General service staff	5	1	1	0	0	0	0	2	9
<b>Total</b>	<b>8</b>	<b>1</b>	<b>2</b>	<b>0</b>	<b>0</b>	<b>0</b>	<b>1</b>	<b>2</b>	<b>14</b>
<b>Total number of temporary appointments</b>	<b>216</b>	<b>37</b>	<b>104</b>	<b>8</b>	<b>186</b>	<b>26</b>	<b>119</b>	<b>93</b>	<b>789</b>
<b>Total number of staff</b>	<b>1 837</b>	<b>226</b>	<b>2 334</b>	<b>178</b>	<b>724</b>	<b>535</b>	<b>856</b>	<b>648</b>	<b>7 338</b>

<sup>a</sup> This column includes: the Secretariat of the Roll Back Malaria Partnership, the Secretariat of the Stop TB Partnership, the Partnership for Maternal, Newborn and Child Health, the Health Metrics Network, the Alliance for Health Policy and Systems Research, the Global Health Workforce Alliance and the United Nations System Standing Committee on Nutrition.

**TABLE 2. DISTRIBUTION OF STAFF HOLDING LONG-TERM APPOINTMENTS BY MAJOR OFFICE, GRADE AND SEX<sup>a</sup>****Professional and higher category staff**

Major office	P1			P2			P3			P4			P5			P6/D1			D2			Ungraded			Total			Percentage	
	M	F	T	M	F	T	M	F	T	M	F	T	M	F	T	M	F	T	M	F	T	M	F	T	M	F	T	M	F
Headquarters	0	0	0	8	28	36	61	93	154	147	165	312	186	97	283	54	18	72	22	4	26	8	4	12	486	409	895	54.3	45.7
<i>Special programmes and collaborative arrangements</i>	0	0	0	2	4	6	6	18	24	16	21	37	30	20	50	6	2	8	3	2	5	0	0	0	63	67	130	48.5	51.5
Africa	0	0	0	7	4	11	33	14	47	126	39	165	73	13	86	33	10	43	0	1	1	1	0	1	273	81	354	77.1	22.9
The Americas	0	1	1	3	8	11	5	7	12	43	30	73	10	4	14	1	0	1	0	0	0	0	1	1	62	51	113	54.9	45.1
South-East Asia	0	0	0	0	0	0	7	3	10	20	10	30	44	25	69	18	1	19	0	2	2	1	0	1	90	41	131	68.7	31.3
Europe	2	7	9	10	17	27	24	16	40	23	28	51	24	22	46	12	5	17	1	0	1	0	1	1	96	96	192	50.0	50.0
Eastern Mediterranean	2	1	3	3	6	9	14	9	23	41	15	56	34	20	54	24	5	29	4	1	5	1	0	1	123	57	180	68.3	31.7
Western Pacific	0	0	0	0	1	1	3	3	6	47	18	65	44	24	68	14	4	18	1	0	1	1	0	1	110	50	160	68.8	31.3
<b>Total</b>	<b>4</b>	<b>9</b>	<b>13</b>	<b>33</b>	<b>68</b>	<b>101</b>	<b>153</b>	<b>163</b>	<b>316</b>	<b>463</b>	<b>326</b>	<b>789</b>	<b>445</b>	<b>225</b>	<b>670</b>	<b>162</b>	<b>45</b>	<b>207</b>	<b>31</b>	<b>10</b>	<b>41</b>	<b>12</b>	<b>6</b>	<b>18</b>	<b>1 303</b>	<b>852</b>	<b>2 155</b>	<b>60.5</b>	<b>39.5</b>
<b>Percentage by grade</b>	30.8	69.2	100.0	32.7	67.3	100.0	48.4	51.6	100.0	58.7	41.3	100.0	66.4	33.6	100.0	78.3	21.7	100.0	75.6	24.4	100.0	66.7	33.3	100.0	60.5	39.5	100.0		
<b>Percentage of total</b>			0.6			4.7			14.7			36.6			31.1			9.6			1.9			0.8			100.0		

**National Professional Officers**

Major office	A			B			C			D			Total			Percentage	
	M	F	T	M	F	T	M	F	T	M	F	T	M	F	T	M	F
Headquarters*	1	1	2	12	14	26	9	7	16	0	0	0	22	22	44	50.0	50.0
<i>Special programmes and collaborative arrangements</i>	0	0	0	0	0	0	0	0	0	0	0	0	0	0	0	0.0	0.0
Africa	11	2	13	134	37	171	259	123	382	7	1	8	411	163	574	71.6	28.4
The Americas	0	1	1	1	2	3	1	0	1	1	0	1	3	3	6	50.0	50.0
South-East Asia	4	2	6	6	6	12	15	8	23	1	0	1	26	16	42	61.9	38.1
Europe	6	6	12	22	35	57	8	9	17	0	0	0	36	50	86	41.9	58.1
Eastern Mediterranean	2	2	4	31	17	48	16	6	22	4	1	5	53	26	79	67.1	32.9
Western Pacific	1	8	9	13	18	31	9	15	24	0	1	1	23	42	65	35.4	64.6
<b>Total</b>	<b>25</b>	<b>22</b>	<b>47</b>	<b>219</b>	<b>129</b>	<b>348</b>	<b>317</b>	<b>168</b>	<b>485</b>	<b>13</b>	<b>3</b>	<b>16</b>	<b>574</b>	<b>322</b>	<b>896</b>	<b>64.1</b>	<b>35.9</b>
<b>Percentage by grade</b>	53.2	46.8	100.0	62.9	37.1	100.0	65.4	34.6	100.0	81.3	18.8	100.0	64.1	35.9	100.0		
<b>Percentage of total</b>			5.2			38.8			54.1			1.8			100.0		

<sup>1</sup> Includes all staff in all positions (including those not counted for geographical distribution purposes).

\* National Professional Officers appearing under headquarters are located in offices outside Geneva (e.g. Addis Ababa, Kobe, Kuala Lumpur).

**General service staff**

Major office	G1			G2			G3			G4			G5			G6			G7			Total			Percentage	
	M	F	T	M	F	T	M	F	T	M	F	T	M	F	T	M	F	T	M	F	T	M	F	T	M	F
Headquarters	0	0	0	1	0	1	15	6	21	24	101	125	59	261	320	54	150	204	4	7	11	157	525	682	23.0	77.0
<i>Special programmes and collaborative arrangements</i>	0	0	0	0	0	0	0	0	0	0	9	9	5	32	37	2	10	12	0	1	1	7	52	59	11.9	88.1
Africa	26	13	39	450	8	458	96	17	113	55	94	149	58	126	184	74	113	187	92	80	172	851	451	1302	65.4	34.6
The Americas	0	0	0	0	0	0	0	0	0	1	9	10	2	11	13	8	18	26	0	2	2	11	40	51	21.6	78.4
South-East Asia	5	1	6	62	0	62	33	9	42	28	29	57	43	65	108	34	14	48	28	14	42	233	132	365	63.8	36.2
Europe	0	0	0	12	0	12	15	6	21	6	24	30	26	113	139	10	17	27	1	1	2	70	161	231	30.3	69.7
Eastern																										
Mediterranean	33	2	35	51	1	52	47	1	48	24	64	88	36	104	140	40	37	77	13	25	38	244	234	478	51.0	49.0
Western Pacific	3	5	8	21	0	21	24	7	31	6	52	58	7	95	102	25	53	78	7	25	32	93	237	330	28.2	71.8
<b>Total</b>	<b>67</b>	<b>21</b>	<b>88</b>	<b>597</b>	<b>9</b>	<b>606</b>	<b>230</b>	<b>46</b>	<b>276</b>	<b>144</b>	<b>382</b>	<b>526</b>	<b>236</b>	<b>807</b>	<b>1043</b>	<b>247</b>	<b>412</b>	<b>659</b>	<b>145</b>	<b>155</b>	<b>300</b>	<b>1666</b>	<b>1832</b>	<b>3498</b>	<b>47.6</b>	<b>52.4</b>
<b>Percentage by grade</b>	76.1	23.9	100.0	98.5	1.5	100.0	83.3	16.7	100.0	27.4	72.6	100.0	22.6	77.4	100.0	37.5	62.5	100.0	48.3	51.7	100.0	47.6	52.4	100.0		
<b>Percentage of total</b>			2.5			17.3			7.9			15.0			29.8			18.8			8.6			100.0		

M – male, F – female, T – total.

TABLE 3. SUMMARY OF COUNTRIES NOT WITHIN RANGE, BY REGION

Major office	Unrepresented countries	Underrepresented countries	Overrepresented countries
<b>Africa</b>	Lesotho Swaziland		Benin Burkina Faso Burundi Cameroon Congo Côte d'Ivoire Democratic Republic of the Congo Ethiopia Ghana Kenya Malawi Mali Nigeria Rwanda Senegal South Africa Togo Uganda United Republic of Tanzania Zambia Zimbabwe
<b>The Americas</b>	Antigua and Barbuda Bahamas Barbados Grenada Haiti Jamaica Paraguay Puerto Rico* Saint Kitts and Nevis Saint Lucia Saint Vincent and the Grenadines Suriname		Canada Peru
<b>South-East Asia</b>		Indonesia	Bangladesh India Nepal Sri Lanka



Major office	Unrepresented countries	Underrepresented countries	Overrepresented countries
<b>Europe</b>	Andorra Cyprus Lithuania Luxembourg Monaco Montenegro San Marino	Austria Israel Portugal	Belgium Denmark France Ireland Italy Netherlands Spain Sweden Switzerland United Kingdom of Great Britain and Northern Ireland
<b>Eastern Mediterranean</b>	Kuwait Oman Qatar United Arab Emirates	Saudi Arabia	Egypt Iran (Islamic Republic of) Jordan Lebanon Pakistan Sudan Tunisia
<b>Western Pacific</b>	Brunei Darussalam Cook Islands Kiribati Lao People's Democratic Republic Marshall Islands Micronesia (Federated States of) Nauru Niue Palau Papua New Guinea Samoa Tokelau* Tuvalu Vanuatu	China Japan Republic of Korea Singapore Viet Nam	Australia Malaysia New Zealand Philippines

\* Associate Member.

**TABLE 4a. DISTRIBUTION OF STAFF IN POSITIONS COUNTED FOR GEOGRAPHICAL REPRESENTATION,<sup>a</sup>  
BY COUNTRY OF ORIGIN**

**Nationals of Member States in the African Region**

Country	Range	Staff by grade and sex																		
		P1		P2		P3		P4		P5		P6/D1		D2		Ungraded		All professional staff		
		M	F	M	F	M	F	M	F	M	F	M	F	M	F	M	F	M	F	Total
Algeria	2-10			1	1			3	2		2						5	4	9	
Angola	1-8			1				2	1	1	1			1			6	1	7	
Benin	1-8							7	2		1						9	1	10	
Botswana	1-8												1				0	1	1	
Burkina Faso	1-8			1	2			4	3	4	1						11	4	15	
Burundi	1-8							2	2	2	2	3					7	4	11	
Cameroon	1-8			1	3	1		7		1	2	1					12	4	16	
Cape Verde	1-7										1						0	1	1	
Central African Republic	1-8							1	1	1							3	0	3	
Chad	1-8				2			1	2	1							6	0	6	
Comoros	1-7								1								1	0	1	
Congo	1-8			1	4			1	3	1							10	0	10	
Côte d'Ivoire	1-8				1	2	1	4	1	2							7	4	11	
Democratic Republic of the Congo	2-12				2			12	1	3	1		1				19	1	20	
Equatorial Guinea	1-7								1								1	0	1	
Eritrea	1-8							3									3	0	3	
Ethiopia	2-12			1	2			9	4	5	1	1	1				17	7	24	
Gabon	1-8				2			1	1								2	2	4	
Gambia	1-8							7									7	0	7	
Ghana	1-8			1	1	1	1	4	4	4		2	1		1		12	7	19	
Guinea	1-8			1				3	2	1	1						7	1	8	
Guinea-Bissau	1-8							1	1	1	1						2	2	4	
Kenya	1-10			1	2			5	6	4	1	2					12	9	21	
Lesotho	1-8																0	0	0	
Liberia	1-8			1													1	0	1	
Madagascar	1-8				1			1	1	1							2	2	4	
Malawi	1-8			1				3	1	5							9	1	10	
Mali	1-8			1				7		7		1					16	0	16	

Country	Range	Staff by grade and sex																		
		P1		P2		P3		P4		P5		P6/D1		D2		Ungraded		All professional staff		
		M	F	M	F	M	F	M	F	M	F	M	F	M	F	M	F	M	F	Total
Mauritania	1-8			1		1		2				1						5	0	5
Mauritius	1-8			1		1	1	1				1						4	1	5
Mozambique	1-8							2				1	1					1	3	4
Namibia	1-8							1	2									2	1	3
Niger	1-8					2		1	3			1						5	2	7
Nigeria	4-14					3		8	1	6	1	2						19	2	21
Rwanda	1-8					2	1	3		10		1						16	1	17
Sao Tome and Principe	1-7							1										1	0	1
Senegal	1-8							4	3	5	2	1	1		1			10	7	17
Seychelles	1-7							1										0	1	1
Sierra Leone	1-8					1		1		2								1	3	4
South Africa	4-11					1	1	2		5	2		1					6	6	12
Swaziland	1-7																	0	0	0
Togo	1-8					2		4	1	3		1						10	1	11
Uganda	1-8			1		1		8	4	6	1	1						17	5	22
United Republic of Tanzania	1-10					1	3	3	1	2	1		1					6	6	12
Zambia	1-8					2		3	2	3		2						8	4	12
Zimbabwe	1-8			1	1	4		2	1	4	1	1		1				13	3	16
<b>Total – African Region</b>		<b>0</b>	<b>0</b>	<b>6</b>	<b>5</b>	<b>39</b>	<b>19</b>	<b>124</b>	<b>46</b>	<b>104</b>	<b>19</b>	<b>34</b>	<b>11</b>	<b>2</b>	<b>2</b>	<b>2</b>	<b>0</b>	<b>311</b>	<b>102</b>	<b>413</b>

<sup>a</sup> Counted posts exclude: language positions, seconded staff and staff working in partnerships.

M – male, F – female.

**TABLE 4b. DISTRIBUTION OF STAFF IN POSITIONS COUNTED FOR GEOGRAPHICAL REPRESENTATION,<sup>a</sup>  
BY COUNTRY OF ORIGIN**

**Nationals of Member States in the Region of the Americas**

Country	Range	Staff by grade and sex																			
		P1		P2		P3		P4		P5		P6/D1		D2		Ungraded		All professional staff			
		M	F	M	F	M	F	M	F	M	F	M	F	M	F	M	F	M	F	Total	
Antigua and Barbuda	1-7																		0	0	0
Argentina	9-16			1		1	2	5	3	2			1				1		9	7	16
Bahamas	1-7																		0	0	0
Barbados	1-7																		0	0	0
Belize	1-7								1										0	1	1
Bolivia (Plurinational State of)	1-8					2			1										2	3	5
Brazil	21-29					4		5	7	5	3	4							14	14	28
Canada	19-26				2	5		12	9	9	2	2	2	1		1			25	20	45
Chile	2-9					1		3		1	2								4	3	7
Colombia	3-10			1	1			1	1	3	1								5	3	8
Costa Rica	1-8					1		2											2	1	3
Cuba	1-8					1		5		1									7	0	7
Dominica	1-7															1			0	1	1
Dominican Republic	1-8							1											1	0	1
Ecuador	1-8				1	1		2	2										3	3	6
El Salvador	1-8							2	3										2	3	5
Grenada	1-7																		0	0	0
Guatemala	1-8				1			1	1	1		2							4	2	6
Guyana	1-7					1						1							0	2	2
Haiti	1-8																		0	0	0
Honduras	1-8							2											2	0	2
Jamaica	1-8																		0	0	0
Mexico	11-17					1		4		2	2	1		1					4	7	11
Nicaragua	1-8							2											0	2	2
Panama	1-8							2	1										2	1	3
Paraguay	1-8																		0	0	0
Peru	2-10					2	2	8	3	1		1							12	5	17
Puerto Rico*	1-8																		0	0	0

Country	Range	Staff by grade and sex																			
		P1		P2		P3		P4		P5		P6/D1		D2		Ungraded		All professional staff			
		M	F	M	F	M	F	M	F	M	F	M	F	M	F	M	F	M	F	Total	
Saint Kitts and Nevis	1-7																		0	0	0
Saint Lucia	1-7																		0	0	0
Saint Vincent and the Grenadines	1-7																		0	0	0
Suriname	1-7																		0	0	0
Trinidad and Tobago	1-8				1			2			1								2	2	4
United States of America	142-193		1	2	6	7	12	29	31	36	19	12	6	2		1			89	75	164
Uruguay	1-8					1		1											1	1	2
Venezuela (Bolivarian Republic of)	2-9			1				1	1	2	1								4	2	6
<b>Total – Region of the Americas</b>		<b>0</b>	<b>1</b>	<b>5</b>	<b>11</b>	<b>13</b>	<b>32</b>	<b>82</b>	<b>72</b>	<b>63</b>	<b>30</b>	<b>23</b>	<b>10</b>	<b>4</b>	<b>0</b>	<b>2</b>	<b>2</b>		<b>192</b>	<b>158</b>	<b>350</b>

<sup>a</sup> Counted posts exclude: language positions, seconded staff and staff working in partnerships.

M – male, F – female.

\* Associate Member.

**TABLE 4c. DISTRIBUTION OF STAFF IN POSITIONS COUNTED FOR GEOGRAPHICAL REPRESENTATION<sup>a</sup>  
BY COUNTRY OF ORIGIN**

**Nationals of Member States in the South-East Asia Region**

Country	Range	Staff by grade and sex																			
		P1		P2		P3		P4		P5		P6/D1		D2		Ungraded		All professional staff			
		M	F	M	F	M	F	M	F	M	F	M	F	M	F	M	F	M	F	Total	
Bangladesh	4-14							9		3	1	3							15	1	16
Bhutan	1-8							1		2	1	1							4	1	5
Democratic People's Republic of Korea	1-8							1		1									2	0	2
India	27-38			2	2	15	7	29	7	18	15	6		1					70	32	102
Indonesia	7-14				1					4									4	1	5
Maldives	1-7										1	1							1	1	2
Myanmar	2-10							1			2	2							3	2	5
Nepal	1-8					1		3		3		3							10	0	10
Sri Lanka	1-8			1			1			4	3	3							8	4	12
Thailand	4-12						1	1	1		4	1				1			3	6	9
Timor-Leste	1-7									1									1	0	1
<b>Total – South-East Asia Region</b>		<b>0</b>	<b>0</b>	<b>3</b>	<b>3</b>	<b>16</b>	<b>9</b>	<b>45</b>	<b>8</b>	<b>36</b>	<b>27</b>	<b>20</b>	<b>0</b>	<b>0</b>	<b>1</b>	<b>1</b>	<b>0</b>	<b>121</b>	<b>48</b>	<b>169</b>	

<sup>a</sup> Counted posts exclude: language positions, seconded staff and staff working in partnerships.

M – male, F – female.

**TABLE 4d. DISTRIBUTION OF STAFF IN POSITIONS COUNTED FOR GEOGRAPHICAL REPRESENTATION<sup>a</sup>  
BY COUNTRY OF ORIGIN**

**Nationals of Member States in the European Region**

Country	Range	Staff by grade and sex																		
		P1		P2		P3		P4		P5		P6/D1		D2		Ungraded		All professional staff		
		M	F	M	F	M	F	M	F	M	F	M	F	M	F	M	F	M	F	Total
Albania	1-8					1		1		1								0	3	3
Andorra	1-7																	0	0	0
Armenia	1-8									1				1				2	0	2
Austria	7-14			1				2		1		1		1				4	2	6
Azerbaijan	1-8							3	1		1							3	2	5
Belarus	1-8							2		1								1	2	3
Belgium	9-15			1	1		1	4		8	1	7	1	1	1			18	9	27
Bosnia and Herzegovina	1-8							1										1	0	1
Bulgaria	1-8				1	1	1		1									2	2	4
Croatia	1-8					1	1		2		1	1						2	4	6
Cyprus	1-7																	0	0	0
Czech Republic	2-9							1	2		1							2	2	4
Denmark	6-12				3	2	2		2	2	6	1	1					11	8	19
Estonia	1-8									1	1	1						2	1	3
Finland	4-11			1				2		1	3	1						5	3	8
France	42-58				6	8	7	17	11	24	13	7	3	1		1		57	41	98
Georgia	1-8							1		1				1				1	2	3
Germany	63-86				2	5	10	17	13	21	12	3	2	1				46	40	86
Greece	4-11					1		1	2			1						2	3	5
Hungary	1-8					2		2		1	1	1				1		4	4	8
Iceland	1-7								1									0	1	1
Ireland	3-9				1		5		2	4	1							4	9	13
Israel	3-10											1						0	1	1
Italy	34-47				1	6	2	10	5	15	9	10		5		1		46	18	64
Kazakhstan	1-8					1		1	2									2	2	4
Kyrgyzstan	1-8								1									0	1	1
Latvia	1-8								1		1							0	2	2
Lithuania	1-8																	0	0	0

Country	Range	Staff by grade and sex													All professional staff					
		P1		P2		P3		P4		P5		P6/D1		D2		Ungraded		M	F	Total
		M	F	M	F	M	F	M	F	M	F	M	F	M	F					
Luxembourg	1-8																0	0	0	
Malta	1-7						2					1	1				3	1	4	
Monaco	1-7																0	0	0	
Montenegro	1-7																0	0	0	
Netherlands	13-20			2		1	3	7	6	13	4	6	3	1			28	18	46	
Norway	5-12					1		2	3		1		1				2	6	8	
Poland	4-11							1		1	2						2	2	4	
Portugal	4-10								1	1	1						1	2	3	
Republic of Moldova	1-8					1	1		2	1	1						2	4	6	
Romania	1-8							1	3		1						1	4	5	
Russian Federation	12-19			3		3	1	2	1	4	3				1		10	8	18	
San Marino	1-7																0	0	0	
Serbia	1-8			1		1			2		3						1	6	7	
Slovakia	1-8					1											1	0	1	
Slovenia	1-8						1										0	1	1	
Spain	18-26			1	2	3	1	5	6	4	4	1		1			14	14	28	
Sweden	8-14				1		4	1	4	3	3				1		5	12	17	
Switzerland	9-16					6	6	4	4	2	4						12	14	26	
Tajikistan	1-8					1			2								0	3	3	
The former Yugoslav Republic of Macedonia	1-8							1									1	0	1	
Turkey	5-12							3		2	4	1	1				6	5	11	
Turkmenistan	1-8					1	1				1						1	2	3	
Ukraine	2-10					2	1		1								2	2	4	
United Kingdom of Great Britain and Northern Ireland	37-51	1		3	5	3	9	14	13	21	15	6	1	3	1		51	44	95	
Uzbekistan	1-10			1													1	0	1	
<b>Total – European Region</b>		<b>1</b>	<b>0</b>	<b>8</b>	<b>29</b>	<b>46</b>	<b>63</b>	<b>103</b>	<b>102</b>	<b>137</b>	<b>94</b>	<b>49</b>	<b>14</b>	<b>13</b>	<b>5</b>	<b>2</b>	<b>3</b>	<b>359</b>	<b>310</b>	<b>669</b>

<sup>1</sup> Counted posts exclude: language positions, seconded staff and staff working in partnerships.

M – male, F – female.



**TABLE 4e. DISTRIBUTION OF STAFF ON IN POSITIONS COUNTED FOR GEOGRAPHICAL REPRESENTATION<sup>a</sup>  
BY COUNTRY OF ORIGIN**

**Nationals of Member States in the Eastern Mediterranean Region**

Country	Range	Staff by grade and sex																		
		P1		P2		P3		P4		P5		P6/D1		D2		Ungraded		All professional staff		
		M	F	M	F	M	F	M	F	M	F	M	F	M	F	M	F	M	F	Total
Afghanistan	1-8					1		1	1			1						3	1	4
Bahrain	1-7									1				1				0	2	2
Djibouti	1-7					1				1								2	0	2
Egypt	3-12		1	2	4	4	2	7	3	2	4							15	14	29
Iran (Islamic Republic of)	4-12				1	1		4	3	5	1		1					10	6	16
Iraq	2-9									3					1			4	0	4
Jordan	1-8					1		3	1	2	2	1	1	1				8	4	12
Kuwait	1-8																	0	0	0
Lebanon	1-8					2		2	3	1	1	1	2					6	6	12
Libya	1-8											1						1	0	1
Morocco	1-10						1	1	1	1	1	2						4	3	7
Oman	1-8																	0	0	0
Pakistan	5-14					1		8	1	10		3						22	1	23
Qatar	1-7																	0	0	0
Saudi Arabia	5-11								1	1	1							1	2	3
Somalia	1-8								2	1		1			1			3	2	5
South Sudan	1-7							1										1	0	1
Sudan	1-10					1	1	4	2	1		4						10	3	13
Syrian Arab Republic	1-8							1	1	2		1						4	1	5
Tunisia	1-8					2	1	2	1	1	2	1		1				7	4	11
United Arab Emirates	2-8																	0	0	0
Yemen	1-8							2		1				1				4	0	4
<b>Total – Eastern Mediterranean Region</b>		<b>0</b>	<b>1</b>	<b>2</b>	<b>5</b>	<b>14</b>	<b>5</b>	<b>36</b>	<b>20</b>	<b>32</b>	<b>13</b>	<b>16</b>	<b>4</b>	<b>3</b>	<b>1</b>	<b>2</b>	<b>0</b>	<b>105</b>	<b>49</b>	<b>154</b>

<sup>a</sup> Counted posts exclude: language positions, seconded staff, staff working in partnerships.

M – male, F – female.

**TABLE 4f. DISTRIBUTION OF STAFF IN POSITIONS COUNTED FOR GEOGRAPHICAL REPRESENTATION<sup>a</sup>  
BY COUNTRY OF ORIGIN**

**Nationals of Member States in the Western Pacific Region**

Country	Range	Staff by grade and sex																		
		P1		P2		P3		P4		P5		P6/D1		D2		Ungraded		All professional staff		
		M	F	M	F	M	F	M	F	M	F	M	F	M	F	M	F	M	F	Total
Australia	12-19				3	1	2	9	6	6	4	5	1	3			24	16	40	
Brunei Darussalam	1-7																0	0	0	
Cambodia	1-8						1		1								2	0	2	
China	40-55					1	2	5	9	8	2	3	1	1		1	1	19	15	34
Cook Islands	1-7																0	0	0	
Fiji	1-7									2	1						2	1	3	
Japan	121-166			1	1	2	1	6	8	11	8	1		1		1	23	18	41	
Kiribati	1-7																0	0	0	
Lao People's Democratic Republic	1-8																0	0	0	
Malaysia	3-9					1		2	2	2	2			1			5	5	10	
Marshall Islands	1-7																0	0	0	
Micronesia (Federated States of)	1-7																0	0	0	
Mongolia	1-8							4		1	1						1	5	6	
Nauru	1-7																0	0	0	
New Zealand	2-9					2		3		3		1	1	1			7	4	11	
Niue	1-7																0	0	0	
Palau	1-7																0	0	0	
Papua New Guinea	1-8																0	0	0	
Philippines	3-12			1	1	6	7	5	9	4	1	2	1	1			19	19	38	
Republic of Korea	15-21					2		2	2	3	3	1			1		7	7	14	
Samoa	1-7																0	0	0	
Singapore	3-10									1							1	0	1	
Solomon Islands	1-7									1							1	0	1	
Tokelau*	1-7																0	0	0	
Tonga	1-7							1									0	1	1	
Tuvalu	1-7																0	0	0	
Vanuatu	1-7																0	0	0	
Viet Nam	3-12					1											1	0	1	
<b>Total – Western Pacific Region</b>		<b>0</b>	<b>0</b>	<b>2</b>	<b>5</b>	<b>13</b>	<b>15</b>	<b>33</b>	<b>41</b>	<b>40</b>	<b>25</b>	<b>13</b>	<b>4</b>	<b>8</b>	<b>0</b>	<b>3</b>	<b>1</b>	<b>112</b>	<b>91</b>	<b>203</b>

<sup>a</sup> Counted posts exclude: language positions, seconded staff and staff working in partnerships.

M – male, F – female.

\* Associate Member.

**TABLE 5. DISTRIBUTION OF STAFF IN POSITIONS NOT COUNTED FOR GEOGRAPHICAL REPRESENTATION,<sup>a</sup>  
BY COUNTRY OF ORIGIN**

**Nationals of Member States of all regions**

Country	Range	Staff by grade and sex																	
		P1		P2		P3		P4		P5		P6/D1		D2		Ungraded	All professional staff		
		M	F	M	F	M	F	M	F	M	F	M	F	M	F	M	F	Total	
Algeria	2-10					1											0	1	1
Angola	1-8			1													0	1	1
Australia	12-19				1	1		2	1								2	3	5
Belgium	9-15			1		1	2	2	2								5	3	8
Bolivia (Pluriational State of)	1-8						1										1	0	1
Brazil	21-29				1			1									1	1	2
Bulgaria	1-8					1		1									0	2	2
Cameroon	1-8							2									2	0	2
Canada	19-26		1			1			2	1							2	3	5
Central African Republic	1-8						1										1	0	1
China	40-55				1				2								2	1	3
Colombia	3-10										1						1	0	1
Congo	1-8			1													1	0	1
Cote d'Ivoire	1-8							1									0	1	1
Cuba	1-8								1								1	0	1
Czech Republic	2-9								1								1	0	1
Democratic Republic of the Congo	2-12		1														0	1	1
Egypt	3-12									1							0	1	1
Ethiopia	2-12						1				1						2	0	2
Finland	4-11				1												0	1	1
France	42-58				1	3	2	3	4	1	1						7	8	15
Germany	63-86	1				1		4	1	1							6	2	8
Ghana	1-8							1									1	0	1
Hungary	1-8									1							0	1	1
India	27-38					1				2	1						2	2	4
Ireland	3-9			1		1											1	1	2
Italy	34-47			1		1		2		1							4	1	5
Jordan	1-8					1											1	0	1

Country	Range	Staff by grade and sex																			
		P1		P2		P3		P4		P5		P6/D1		D2		Ungraded		All professional staff			
		M	F	M	F	M	F	M	F	M	F	M	F	M	F	M	F	M	F	Total	
Kenya	1-8					1													1	0	1
Republic of Korea	15-21				1			3		1	1								4	2	6
Latvia	1-8							1											1	0	1
Lebanon	1-8									1									1	0	1
Lithuania	1-8		1																0	1	1
Mali	1-8													1					0	1	1
Mexico	11-17							1											1	0	1
New Zealand	1-7					1				1									0	2	2
Pakistan	5-14									1		1		1					3	0	3
Philippines	3-12								1										0	1	1
Poland	4-11		1																0	1	1
Portugal	4-10				1			2	1										3	1	4
Romania	1-8												1						0	1	1
Russian Federation	12-19				2	1	2	1		1									3	4	7
Senegal	1-8					1		1											1	1	2
Sierra Leone	1-8								1										0	1	1
Spain	18-26		1	1				1	2	1		1							4	3	7
Sweden	8-14							1											1	0	1
Switzerland	9-16				1			1		1									2	1	3
Uganda	1-8				1	1													1	1	2
United Kingdom of Great Britain and Northern Ireland	37-51		2	1	1	1	3	1	4	2	5	2	1						7	16	23
United States of America	142-193	1				2	2	9	15	10	5	1							23	22	45
Zambia	1-8									1									1	0	1
Others		1				1		1											3	0	3
<b>Total – staff in positions not counted</b>		<b>3</b>	<b>7</b>	<b>7</b>	<b>10</b>	<b>13</b>	<b>20</b>	<b>40</b>	<b>36</b>	<b>33</b>	<b>17</b>	<b>7</b>	<b>2</b>	<b>1</b>	<b>1</b>	<b>0</b>	<b>0</b>	<b>107</b>	<b>93</b>	<b>197</b>	

<sup>a</sup> Positions not counted for geographical distribution are: language positions, seconded staff and staff working in special programmes and collaborative arrangements (partnerships).

M – male, F – female.

**TABLE 6. STAFF BY AGE, SEX AND MAJOR OFFICE**

**Professional and higher category staff**

Major office	20–29 years			30–39 years			40–49 years			50–59 years			60–62 years			Over 62 years			Total		
	M	F	T	M	F	T	M	F	T	M	F	T	M	F	T	M	F	T	M	F	T
Headquarters	1	3	4	44	72	116	173	182	355	225	123	348	42	27	69	1	2	3	486	409	895
<i>Special programmes and collaborative arrangements</i>	0	0	0	7	15	22	23	31	54	29	18	47	4	3	7	0	0	0	63	67	130
Africa	0	0	0	9	5	14	80	26	106	140	40	180	44	10	54	0	0	0	273	81	354
The Americas	0	2	2	5	5	10	20	20	40	29	20	49	7	3	10	1	1	2	62	51	113
South-East Asia	0	0	0	3	5	8	18	16	34	50	14	64	18	5	23	1	1	2	90	41	131
Europe	1	0	1	16	28	44	44	42	86	30	24	54	4	2	6	1	0	1	96	96	192
Eastern Mediterranean	0	0	0	6	4	10	35	20	55	68	31	99	13	2	15	1	0	1	123	57	180
Western Pacific	0	2	2	10	3	13	46	22	68	42	20	62	11	3	14	1	0	1	110	50	160
<b>Total</b>	<b>2</b>	<b>7</b>	<b>9</b>	<b>100</b>	<b>137</b>	<b>237</b>	<b>439</b>	<b>359</b>	<b>798</b>	<b>613</b>	<b>290</b>	<b>903</b>	<b>143</b>	<b>55</b>	<b>198</b>	<b>6</b>	<b>4</b>	<b>10</b>	<b>1303</b>	<b>852</b>	<b>2155</b>
<b>Percentage by bracket</b>	<b>22.2</b>	<b>77.8</b>	<b>100.0</b>	<b>42.2</b>	<b>57.8</b>	<b>100.0</b>	<b>55.0</b>	<b>45.0</b>	<b>100.0</b>	<b>67.9</b>	<b>32.1</b>	<b>100.0</b>	<b>72.2</b>	<b>27.8</b>	<b>100.0</b>	<b>60.0</b>	<b>40.0</b>	<b>100.0</b>	<b>60.5</b>	<b>39.5</b>	<b>100.0</b>
<b>Percentage of total</b>	0.4			11.0			37.0			41.9			9.2			0.5			100.0		

**National Professional Officers**

Major office	20–29 years			30–39 years			40–49 years			50–59 years			60–62 years			Over 62 years			Total		
	M	F	T	M	F	T	M	F	T	M	F	T	M	F	T	M	F	T	M	F	T
Headquarters	1	4	5	19	10	29	2	7	9	0	1	1	0	0	0	0	0	0	22	22	44
<i>Special programmes and collaborative arrangements</i>	0	0	0	0	0	0	0	0	0	0	0	0	0	0	0	0	0	0	0	0	0
Africa	1	1	2	56	21	77	179	62	241	143	71	214	32	8	40	0	0	0	411	163	574
The Americas	0	0	0	0	1	1	1	0	1	1	2	3	1	0	1	0	0	0	3	3	6
South-East Asia	0	0	0	2	5	7	5	4	9	16	5	21	3	2	5	0	0	0	26	16	42
Europe	0	0	0	8	15	23	16	23	39	9	11	20	3	1	4	0	0	0	36	50	86
Eastern Mediterranean	0	0	0	13	8	21	18	12	30	20	6	26	2	0	2	0	0	0	53	26	79
Western Pacific	0	2	2	6	12	18	9	14	23	7	14	21	1	0	1	0	0	0	23	42	65
<b>Total</b>	<b>2</b>	<b>7</b>	<b>9</b>	<b>104</b>	<b>72</b>	<b>176</b>	<b>230</b>	<b>122</b>	<b>352</b>	<b>196</b>	<b>110</b>	<b>306</b>	<b>42</b>	<b>11</b>	<b>53</b>	<b>0</b>	<b>0</b>	<b>0</b>	<b>574</b>	<b>322</b>	<b>896</b>
<b>Percentage by bracket</b>	<b>22.2</b>	<b>77.8</b>	<b>100.0</b>	<b>59.1</b>	<b>40.9</b>	<b>100.0</b>	<b>65.3</b>	<b>34.7</b>	<b>100.0</b>	<b>64.1</b>	<b>35.9</b>	<b>100.0</b>	<b>79.2</b>	<b>20.8</b>	<b>100.0</b>	<b>0.0</b>	<b>0.0</b>	<b>0.0</b>	<b>64.1</b>	<b>35.9</b>	<b>100.0</b>
<b>Percentage of total</b>	1.0			19.6			39.3			34.2			5.9			0.0			100.0		

## General service staff

Major office	20–29 years			30–39 years			40–49 years			50–59 years			60–62 years			Over 62 years			Total		
	M	F	T	M	F	T	M	F	T	M	F	T	M	F	T	M	F	T	M	F	T
Headquarters	3	19	22	48	150	198	56	165	221	47	168	215	3	23	26	0	0	0	157	525	682
<i>Special programmes and collaborative arrangements</i>	0	0	0	2	7	9	4	12	16	1	31	32	0	2	2	0	0	0	7	52	59
Africa	9	9	18	153	134	287	373	170	543	278	127	405	38	11	49	0	0	0	851	451	1302
The Americas	0	0	0	4	1	5	5	11	16	2	25	27	0	3	3	0	0	0	11	40	51
South-East Asia	4	6	10	57	49	106	79	43	122	85	28	113	8	6	14	0	0	0	233	132	365
Europe	2	5	7	19	52	71	33	57	90	13	40	53	3	7	10	0	0	0	70	161	231
Eastern Mediterranean	15	21	36	76	86	162	83	77	160	66	44	110	4	6	10	0	0	0	244	234	478
Western Pacific	3	22	25	29	81	110	29	64	93	31	63	94	1	7	8	0	0	0	93	237	330
<b>Total</b>	<b>36</b>	<b>82</b>	<b>118</b>	<b>388</b>	<b>560</b>	<b>948</b>	<b>662</b>	<b>599</b>	<b>1261</b>	<b>523</b>	<b>526</b>	<b>1049</b>	<b>57</b>	<b>65</b>	<b>122</b>	<b>0</b>	<b>0</b>	<b>0</b>	<b>1666</b>	<b>1832</b>	<b>3498</b>
<b>Percentage by bracket</b>	<b>30.5</b>	<b>69.5</b>	<b>100.0</b>	<b>40.9</b>	<b>59.1</b>	<b>100.0</b>	<b>52.5</b>	<b>47.5</b>	<b>100.0</b>	<b>49.9</b>	<b>50.1</b>	<b>100.0</b>	<b>46.7</b>	<b>53.3</b>	<b>100.0</b>	<b>0.0</b>	<b>0.0</b>	<b>0.0</b>	<b>47.6</b>	<b>52.4</b>	<b>100.0</b>
<b>Percentage of total</b>			3.4			27.1			36.0			30.0			3.5			0.0			100.0

M – male, F – female, T – total.

**TABLE 7. STAFF BY GRADE AND AGE, ALL LOCATIONS**

**Professional and higher category staff**

Grade	20–29 years			30–39 years			40–49 years			50–59 years			60–62 years			Over 62 years			Total		
	M	F	T	M	F	T	M	F	T	M	F	T	M	F	T	M	F	T	M	F	T
Ungraded	0	0	0	0	0	0	1	0	1	5	2	7	3	2	5	3	2	5	12	6	18
D2	0	0	0	0	0	0	2	0	2	21	6	27	7	3	10	1	1	2	31	10	41
D1/P6	0	0	0	0	1	1	21	14	35	106	26	132	34	4	38	1	0	1	162	45	207
P5	0	0	0	6	3	9	127	91	218	247	111	358	64	19	83	1	1	2	445	225	670
P4	0	0	0	46	42	88	205	167	372	186	98	284	26	19	45	0	0	0	463	326	789
P3	1	2	3	32	58	90	69	62	131	43	36	79	8	5	13	0	0	0	153	163	316
P2	0	5	5	1	8	9	2	1	3	0	0	0	0	0	0	0	0	0	3	14	17
P1	1	0	1	15	25	40	12	24	36	5	11	16	1	3	4	0	0	0	34	63	97
<b>Total</b>	<b>2</b>	<b>7</b>	<b>9</b>	<b>100</b>	<b>137</b>	<b>237</b>	<b>439</b>	<b>359</b>	<b>798</b>	<b>613</b>	<b>290</b>	<b>903</b>	<b>143</b>	<b>55</b>	<b>198</b>	<b>6</b>	<b>4</b>	<b>10</b>	<b>1303</b>	<b>852</b>	<b>2155</b>
<b>Percentage by bracket</b>	<b>22.2</b>	<b>77.8</b>	<b>100.0</b>	<b>42.2</b>	<b>57.8</b>	<b>100.0</b>	<b>55.0</b>	<b>45.0</b>	<b>100.0</b>	<b>67.9</b>	<b>32.1</b>	<b>100.0</b>	<b>72.2</b>	<b>27.8</b>	<b>100.0</b>	<b>60.0</b>	<b>40.0</b>	<b>100.0</b>	<b>60.5</b>	<b>39.5</b>	<b>100.0</b>
<b>Percentage of total</b>	0.4			11.0			37.0			41.9			9.2			0.5			100.0		

**National Professional Officers**

Grade	20–29 years			30–39 years			40–49 years			50–59 years			60–62 years			Over 62 years			Total		
	M	F	T	M	F	T	M	F	T	M	F	T	M	F	T	M	F	T	M	F	T
D	0	0	0	2	0	2	3	2	5	8	1	9	0	0	0	0	0	0	13	3	16
C	0	0	0	36	23	59	123	71	194	132	67	199	26	7	33	0	0	0	317	168	485
B	2	5	7	59	40	99	92	44	136	50	37	87	16	3	19	0	0	0	219	129	348
A	0	2	2	7	9	16	12	5	17	6	5	11	0	1	1	0	0	0	25	22	47
<b>Total</b>	<b>2</b>	<b>7</b>	<b>9</b>	<b>104</b>	<b>72</b>	<b>176</b>	<b>230</b>	<b>122</b>	<b>352</b>	<b>196</b>	<b>110</b>	<b>306</b>	<b>42</b>	<b>11</b>	<b>53</b>	<b>0</b>	<b>0</b>	<b>0</b>	<b>574</b>	<b>322</b>	<b>896</b>
<b>Percentage by bracket</b>	<b>22.2</b>	<b>77.8</b>	<b>100.0</b>	<b>59.1</b>	<b>40.9</b>	<b>100.0</b>	<b>65.3</b>	<b>34.7</b>	<b>100.0</b>	<b>64.1</b>	<b>35.9</b>	<b>100.0</b>	<b>79.2</b>	<b>20.8</b>	<b>100.0</b>	<b>0.0</b>	<b>0.0</b>	<b>0.0</b>	<b>64.1</b>	<b>35.9</b>	<b>100.0</b>
<b>Percentage of total</b>	1.0			19.6			39.3			34.2			5.9			0.0			100.0		

## General service staff

Grade	20–29 years			30–39 years			40–49 years			50–59 years			60–62 years			Over 62 years			Total		
	M	F	T	M	F	T	M	F	T	M	F	T	M	F	T	M	F	T	M	F	T
G7	5	1	6	23	5	28	17	9	26	22	6	28	0	0	0	0	0	0	67	21	88
G6	1	1	2	89	3	92	258	2	260	220	3	223	29	1	30	0	0	0	597	10	607
G5	2	4	6	45	13	58	96	18	114	76	10	86	11	1	12	0	0	0	230	46	276
G4	8	33	41	43	157	200	44	111	155	44	72	116	5	9	14	0	0	0	144	382	526
G3	10	38	48	61	264	325	92	258	350	68	216	284	5	31	36	0	0	0	236	807	1043
G2	8	4	12	90	89	179	99	154	253	45	151	196	5	13	18	0	0	0	247	411	658
G1	2	1	3	37	29	66	56	47	103	48	68	116	2	10	12	0	0	0	145	155	300
<b>Total</b>	<b>36</b>	<b>82</b>	<b>118</b>	<b>388</b>	<b>560</b>	<b>948</b>	<b>662</b>	<b>599</b>	<b>1261</b>	<b>523</b>	<b>526</b>	<b>1049</b>	<b>57</b>	<b>65</b>	<b>122</b>	<b>0</b>	<b>0</b>	<b>0</b>	<b>1666</b>	<b>1832</b>	<b>3498</b>
<b>Percentage by bracket</b>	<b>30.5</b>	<b>69.5</b>	<b>100.0</b>	<b>40.9</b>	<b>59.1</b>	<b>100.0</b>	<b>52.5</b>	<b>47.5</b>	<b>100.0</b>	<b>49.9</b>	<b>50.1</b>	<b>100.0</b>	<b>46.7</b>	<b>53.3</b>	<b>100.0</b>	<b>0.0</b>	<b>0.0</b>	<b>0.0</b>	<b>47.6</b>	<b>52.4</b>	<b>100</b>
<b>Percentage of total</b>			3.4			27.1			36.0			30.0			3.5			0.0			100.0

M – male, F– female, T – total.



**TABLE 8. STAFF BY LENGTH OF SERVICE**

Major office	Under 5 years				5–9 years				10–14 years				15–19 years				20–24 years				25–29 years				≥ 30 years				All			
	P	NPO	GS	T	P	NPO	GS	T	P	NPO	GS	T	P	NPO	GS	T	P	NPO	GS	T	P	NPO	GS	T	P	NPO	GS	T	P	NPO	GS	T
Headquarters	220	29	181	430	409	15	270	694	155	0	103	258	48	0	20	68	41	0	61	102	19	0	32	51	3	0	15	18	895	44	682	1621
<i>Special programmes and collaborative arrangements</i>	57	0	8	65	50	0	25	75	12	0	11	23	7	0	1	8	3	0	10	13	0	0	4	4	1	0	0	1	130	0	59	189
Africa	67	233	262	562	176	267	833	1276	82	62	68	212	11	6	43	60	14	5	44	63	2	1	36	39	2	0	16	18	354	574	1302	2230
The Americas	44	3	13	60	21	1	4	26	28	0	9	37	11	0	8	19	4	0	7	11	4	1	3	8	1	1	7	9	113	6	51	170
South-East Asia	42	20	60	122	51	12	131	194	22	3	57	82	9	0	37	46	3	2	47	52	3	4	29	36	1	1	4	6	131	42	365	538
Europe	66	31	60	157	92	46	124	262	18	9	24	51	5	0	8	13	9	0	8	17	1	0	3	4	1	0	4	5	192	86	231	509
Eastern Mediterranean	59	49	120	228	69	17	254	340	34	8	30	72	9	1	23	33	5	1	29	35	4	2	16	22	1	6	7	7	180	79	478	737
Western Pacific	64	41	107	212	57	17	112	186	28	48	76	76	8	1	25	34	2	5	22	29	0	0	11	11	1	1	5	7	160	65	330	555
<b>Total</b>	619	406	811	1836	925	375	1753	3053	379	82	350	811	108	8	165	281	81	13	228	322	33	8	134	175	10	4	57	71	2155	896	3498	6549
<b>Percentage by bracket</b>	33.7	22.1	44.2	100.0	30.3	12.3	57.4	100.0	46.7	10.1	43.2	100.0	38.4	2.8	58.7	100.0	25.2	4.0	70.8	100.0	18.9	4.6	76.6	100.0	14.1	5.6	80.3	100.0	32.9	13.7	53.4	100.0
<b>Percentage of total</b>	28.0				46.6				12.4				4.3				4.9				2.7				1.1				100.0			

P – Professional and higher categories, NPO – national professional officer, GS – general service, T – total.

TABLE 9. APPOINTMENTS PROCESSED FROM 1 JANUARY TO 31 DECEMBER 2012

Major office	Category	Total staff at 31 December 2012	External appointments			Conversion of temporary contracts			Interagency transfers			Total	
			No. of staff	% of total recruitment	% of women	No. of staff	% of total recruitment	% of women	No. of staff	% of total recruitment	% of women	No. of staff	% of women
Headquarters	P	895	26	81.3	53.8	1	3.1	100.0	5	7.0	15.6	32	59.4
	NPO	44	5	0.0	0.0	0	0.0	0.0	0	0.0	0.0	5	0.0
	GS	682	4	100.0	75.0	0	0.0	0.0	0	0.0	0.0	4	75.0
<i>Special programmes and collaborative arrangements</i>	P	130	3	75.0	66.7	1	25.0	100.0	0	0.0	0.0	4	75.0
	NPO	0	0	0.0	0.0	0	0.0	0.0	0	0.0	0.0	0	0.0
	GS	59	0	0.0	0.0	0	0.0	0.0	0	0.0	0.0	0	0.0
Africa	P	354	5	62.5	0.0	0	0.0	0.0	3	0.0	37.5	8	0.0
	NPO	574	21	100.0	47.6	0	0.0	0.0	0	0.0	0.0	21	47.6
	GS	1302	36	100.0	44.4	0	0.0	0.0	0	0.0	0.0	36	44.4
The Americas	P	113	11	100.0	54.5	0	0.0	0.0	0	0.0	0.0	11	54.5
	NPO	6	2	100.0	50.0	0	0.0	0.0	0	0.0	0.0	2	50.0
	GS	51	1	100.0	0.0	0	0.0	0.0	0	0.0	0.0	1	0.0
South-East Asia	P	131	0	0.0	0.0	0	0.0	0.0	0	0.0	0.0	0	0.0
	NPO	42	0	0.0	0.0	0	0.0	0.0	0	0.0	0.0	0	0.0
	GS	365	4	26.7	50.0	11	73.3	54.5	0	0.0	0.0	15	53.3
Europe	P	192	10	90.9	80.0	0	0.0	0.0	1	0.0	9.1	11	72.7
	NPO	86	5	100.0	100.0	0	0.0	0.0	0	0.0	0.0	5	100.0
	GS	232	8	88.9	87.5	1	11.1	0.0	0	0.0	0.0	9	77.8
Eastern Mediterranean	P	180	8	80.0	50.0	0	0.0	0.0	2	0.0	20.0	10	40.0
	NPO	79	15	93.8	20.0	1	6.3	0.0	0	0.0	0.0	16	18.8
	GS	478	15	100.0	40.0	0	0.0	0.0	0	0.0	0.0	15	40.0
Western Pacific	P	160	7	87.5	42.9	0	0.0	0.0	1	0.0	12.5	8	37.5
	NPO	65	13	100.0	61.5	0	0.0	0.0	0	0.0	0.0	13	61.5
	GS	330	32	97.0	78.1	1	3.0	100.0	0	0.0	0.0	33	78.8
<b>Total</b>	<b>P</b>	<b>2155</b>	<b>70</b>	<b>83.3</b>	<b>52.9</b>	<b>2</b>	<b>2.4</b>	<b>100.0</b>	<b>12</b>	<b>14.3</b>	<b>41.7</b>	<b>84</b>	<b>52.4</b>
	<b>NPO</b>	<b>896</b>	<b>61</b>	<b>98.4</b>	<b>49.2</b>	<b>1</b>	<b>1.6</b>	<b>0.0</b>	<b>0</b>	<b>0.0</b>	<b>0.0</b>	<b>62</b>	<b>48.4</b>
	<b>GS</b>	<b>3498</b>	<b>100</b>	<b>88.5</b>	<b>58.0</b>	<b>13</b>	<b>11.5</b>	<b>30.8</b>	<b>0</b>	<b>0.0</b>	<b>0.0</b>	<b>113</b>	<b>54.9</b>
	<b>All</b>	<b>6549</b>	<b>231</b>	<b>89.2</b>	<b>54.1</b>	<b>16</b>	<b>6.2</b>	<b>37.5</b>	<b>12</b>	<b>4.6</b>	<b>41.7</b>	<b>259</b>	<b>52.5</b>

P – Professional and higher categories, NPO – national professional officer, GS – general service, T – total.

**TABLE 10. STAFF RETIREMENT PROJECTIONS<sup>a</sup>**

Major office	Category	Total staff at 31 December 2012	Staff due to retire							
			By 31 December 2013 (1 year)		By 31 December 2015 (3 years)		By 31 December 2017 (5 years)		By 31 December 2022 (10 years)	
			No.	%	No.	%	No.	%	No.	%
Headquarters	P	895	32	3.6	94	10.5	157	17.5	342	38.2
	NPO	44	0	0.0	1	2.3	1	2.3	1	2.3
	GS	682	15	2.2	47	6.9	102	15.0	191	28.0
<i>Special programmes and collaborative arrangements</i>	P	130	7	5.4	11	8.5	17	13.1	43	33.1
	NPO	0	0	0.0	0	0.0	0	0.0	0	0.0
	GS	59	0	0.0	6	10.2	13	22.0	30	50.8
Africa	P	354	25	7.1	65	18.4	100	28.2	202	57.1
	NPO	574	11	1.9	47	8.2	79	13.8	195	34.0
	GS	1302	25	1.9	83	6.4	146	11.2	359	27.6
The Americas	P	113	4	3.5	16	14.2	24	21.2	49	43.4
	NPO	6	0	0.0	1	16.7	4	66.7	4	66.7
	GS	51	1	2.0	6	11.8	13	25.5	26	51.0
South-East Asia	P	131	11	8.4	25	19.1	41	31.3	71	54.2
	NPO	42	3	7.1	7	16.7	12	28.6	26	61.9
	GS	365	10	2.7	38	10.4	62	17.0	104	28.5
Europe	P	192	2	1.0	7	3.6	15	7.8	43	22.4
	NPO	86	3	3.5	4	4.7	8	9.3	18	20.9
	GS	232	7	3.0	16	6.9	28	12.1	49	21.1
Eastern Mediterranean	P	180	4	2.2	23	12.8	45	25.0	88	48.9
	NPO	79	1	1.3	4	5.1	10	12.7	20	25.3
	GS	478	4	0.8	17	3.6	38	7.9	101	21.1
Western Pacific	P	160	7	4.4	18	11.3	30	18.8	62	38.8
	NPO	65	1	1.5	2	3.1	6	9.2	13	20.0
	GS	330	5	1.5	21	6.4	32	9.7	77	23.3
<b>Total</b>	<b>P</b>	<b>2155</b>	<b>92</b>	<b>4.3</b>	<b>259</b>	<b>12.0</b>	<b>429</b>	<b>19.9</b>	<b>900</b>	<b>41.8</b>
	<b>NPO</b>	<b>896</b>	<b>19</b>	<b>2.1</b>	<b>66</b>	<b>7.4</b>	<b>120</b>	<b>13.4</b>	<b>277</b>	<b>30.9</b>
	<b>GS</b>	<b>3498</b>	<b>67</b>	<b>1.9</b>	<b>234</b>	<b>6.7</b>	<b>434</b>	<b>12.4</b>	<b>937</b>	<b>26.8</b>
	<b>All</b>	<b>6549</b>	<b>178</b>	<b>2.7</b>	<b>559</b>	<b>8.5</b>	<b>983</b>	<b>15.0</b>	<b>2114</b>	<b>32.3</b>

<sup>a</sup> Figures are cumulative. For example, the total number of staff due to retire by 31 December 2015 (259) includes those due to retire by 31 December 2013 (92).

P – Professional and higher categories, NPO – National Professional Officer, GS – general service.

**TABLE 11. TOTAL STAFF IN THE PROFESSIONAL AND HIGHER CATEGORIES, BY MAJOR OFFICE AND REGION OF NATIONALITY**

**By major office**

Major office	Region of nationality													
	Africa		The Americas		South-East Asia		Europe		Eastern Mediterranean		Western Pacific		Total	
	No.	%	No.	%	No.	%	No.	%	No.	%	No.	%	No.	%
Headquarters	103	10.0	211	20.6	72	7.0	461	45.0	47	4.6	131	12.8	1 025	100.0
Africa	312	88.1	16	4.5	7	2.0	15	4.2	3	0.8	1	0.3	354	100.0
The Americas	2	1.8	88	77.9		0.0	21	18.6	0	0.0	2	1.8	113	100.0
South-East Asia	1	0.8	14	10.7	73	55.7	25	19.1	5	3.8	13	9.9	131	100.0
Europe	1	0.5	22	11.5	3	1.6	160	83.3	1	0.5	5	2.6	192	100.0
Eastern Mediterranean	9	5.0	19	10.6	5	2.8	39	21.7	105	58.3	3	1.7	180	100.0
Western Pacific	8	5.0	31	19.4	13	8.1	41	25.6	2	1.3	65	40.6	160	100.0
<b>Total</b>	436	20.2	401	18.6	173	8.0	762	35.4	163	7.6	220	10.2	2 155	100.0

**By region of nationality**

Major office	Region of nationality													
	Africa		The Americas		South-East Asia		Europe		Eastern Mediterranean		Western Pacific		Total	
	No.	%	No.	%	No.	%	No.	%	No.	%	No.	%	No.	%
Headquarters	103	23.6	211	52.6	72	41.6	461	60.5	47	28.8	131	59.5	1 025	47.6
Africa	312	71.6	16	4.0	7	4.0	15	2.0	3	1.8	1	0.5	354	16.4
The Americas	2	0.5	88	21.9	0	0.0	21	2.8	0	0.0	2	0.9	113	5.2
South-East Asia	1	0.2	14	3.5	73	42.2	25	3.3	5	3.1	13	5.9	131	6.1
Europe	1	0.2	22	5.5	3	1.7	160	21.0	1	0.6	5	2.3	192	8.9
Eastern Mediterranean	9	2.1	19	4.7	5	2.9	39	5.1	105	64.4	3	1.4	180	8.4
Western Pacific	8	1.8	31	7.7	13	7.5	41	5.4	2	1.2	65	29.5	160	7.4
<b>Total</b>	436	100.0	401	100.0	173	100.0	762	100.0	163	100.0	220	100.0	2 155	100.0

**TABLE 12. STAFF MOBILITY REASSIGNMENTS: CHANGE IN DUTY STATION**

Major office leaving	Major office joining															
	Headquarters		Africa		The Americas		South-East Asia		Europe		Eastern Mediterranean		Western Pacific		Total	
	No.	%	No.	%	No.	%	No.	%	No.	%	No.	%	No.	%	No.	%
Headquarters	10	35.7	2	7.1	0	0.0	2	7.1	3	10.7	3	10.7	8	28.6	28	100.0
Africa	1	2.0	49	96.1	0	0.0	0	0.0	0	0.0	1	2.0	0	0.0	51	100.0
The Americas	0	0.0	0	0.0	12	100.0	0	0.0	0	0.0	0	0.0	0	0.0	12	100.0
South-East Asia	1	6.3	0	0.0	0	0.0	12	75.0	2	12.5	0	0.0	1	6.3	16	100.0
Europe	2	5.3	0	0.0	0	0.0	2	5.3	33	86.8	0	0.0	1	2.6	38	100.0
Eastern Mediterranean	1	7.1	1	7.1	0	0.0	0	0.0	0	0.0	12	85.7	0	0.0	14	100.0
Western Pacific	5	20.0	1	4.0	0	0.0	3	12.0	0	0.0	2	8.0	14	56.0	25	100.0
<b>Total</b>	20	10.9	53	28.8	12	6.5	19	10.3	38	20.7	18	9.8	24	13.0	184	100.0

**TABLE 13. DISTRIBUTION OF OCCUPIED POSTS IN THE PROFESSIONAL AND HIGHER CATEGORIES ACROSS MAIN OCCUPATIONAL GROUPS<sup>a</sup>**

<b>1</b>	<b>Professional, managerial and technical work</b>	<b>%</b>		<b>%</b>	
1.A.	Administrative specialists	34.5	1.A.	Administrative specialists	
1.B.	Architects, engineers	0.5	1.A.	Administrative (general)	3.1
1.C.	Archivists, curators, information specialists and librarians	0.7	1.A.01.	Financial management specialists	10.8
1.D.	Artists	0.1	1.A.02.	Management and programme analysts	11.5
1.E.	Economists	0.1	1.A.03.	Building services administrators	2.7
1.F.	Education specialists	0.6	1.A.04.	Meetings services administrators	1.1
1.G.	Jurists	1.4	1.A.05.	Computer information systems specialists	13.8
1.H.	Life scientists	3.5	1.A.06.	Human resources management specialists	7.2
			1.A.07.	Printing services specialists	0.3
			1.A.08.	Public information specialists	11.2
			1.A.09.	Purchasing and contracting specialists	2.2
			1.A.10.	Representation and protocol specialists	5.7
			1.A.11.	Technical cooperation administrators	17.1
			1.A.12.	Administrative officers	11.3
			1.A.21.	Auditors	1.4
			1.A.23.	Records and documents administrators	0.5
1.I.	Dental, nutrition, medical, nursing and veterinary specialists	47.8	1.I.	Dental, nutrition, medical, nursing and veterinary specialists	
1.J.	Physical scientists	0.3	1.I.	Medical specialists (general)	1.0
1.K.	Sales and marketing specialists	0.2	1.I.01.	Dentists	0.2
1.L.	Social scientists	1.6	1.I.02.	Dieticians and nutritionists	2.6
1.M.	Statisticians and mathematicians	1.4	1.I.03.	Medical specialists	90.7
1.N.	Transportation specialists	0.1	1.I.04.	Nursing specialists	0.6
1.O.	Writers, translators, interpreters	3.1	1.I.05.	Opticians and optometrists	0.2
1.P.	Professional, managerial and technical specialists for which no job family exists	1.2	1.I.06.	Pharmacists	2.0
1.Q.	Postal services specialists	0.4	1.I.07.	Sanitarians (public health)	0.2
1.R.	Environmental specialists	0.9	1.I.08.	Veterinarians	0.6
1.S.	Relief specialists	1.7	1.I.09.	Rehabilitation specialists	0.5
1.T.	Electronic communications specialists	0.1	1.I.10.	Health laboratory specialists	1.4
1.U.	Cultural development specialists	0.1			
			1.I.03.	Medical specialists (selected)	%
			1.I.03	Medical specialists	5.8
			1.I.03.a	Anaesthesiologists	0.1
			1.I.03.b	Epidemiologists	14.4
			1.I.03.c	Dermatologists	0.0
			1.I.03.d	General practitioners	0.4
			1.I.03.e	Haematologists and blood transfusion specialists	0.6
			1.I.03.f	Neurologists	0.1
			1.I.03.g	Family health specialists	6.5
			1.I.03.h	Ophthalmologists	0.4
			1.I.03.i	Immunologists	2.0
			1.I.03.j	Pathologists	0.0
			1.I.03.k	Non-communicable disease specialists	2.3
			1.I.03.l	Geriatricians	0.1
			1.I.03.m	Mental health specialists	1.4
			1.I.03.n	Public health specialists	49.8
			1.I.03.o	Radiologists	0.1
			1.I.03.p	Surgeons	0.1
			1.I.03.q	Traditional medicine specialists	0.4
			1.I.03.r	Emergency care specialists	0.1
			1.I.03.s	Communicable disease specialists	14.8
			1.I.03.t	Occupational health specialists	0.6

<sup>a</sup> Occupied posts only; refers to the requirements of the job, not the skills of the incumbent.

Coding is according to the Common Classification of Occupational Groups (CCOG), a UN system wide occupational directory.

**TABLE 14. NUMBER OF NON-STAFF CONTRACTS, BY MAJOR OFFICE**

<b>Major office</b>	<b>Agreements for Performance of Work</b>	<b>Consultants</b>	<b>Special Services Agreements</b>
Headquarters	2 435	741	0
Africa	1 198	177	327
South-East Asia	410	16	1 653
Europe	1 130	20	144
Eastern Mediterranean	2 884	55	1 200
Western Pacific	810	181	139
<b>Total</b>	<b>8 867</b>	<b>1 190</b>	<b>3 463</b>

TABLE 15. NUMBER OF JUNIOR PROFESSIONAL OFFICERS BY REGION AND BY DONOR COUNTRIES

Donor countries	Major office							Total
	Headquarters	Africa	The Americas	South-East Asia	Europe	Eastern Mediterranean	Western Pacific	
Belgium	1	1	0	1	0	0	0	3
Denmark	0	1	0	0	0	0	0	1
Finland	1	1	0	0	0	0	0	2
France	3	0	0	0	0	0	0	3
Germany	9	0	0	0	2	1	0	12
Italy	1	0	0	0	0	0	1	2
Japan	2	1	0	0	0	0	1	4
Luxembourg	1	0	0	0	0	0	0	1
Netherlands	2	0	0	0	0	1	0	3
Norway	1	0	0	0	0	0	0	1
Spain	1	0	0	0	0	0	1	2
Sweden	1	0	0	0	0	0	0	1
<b>Total</b>	<b>23</b>	<b>4</b>	<b>0</b>	<b>1</b>	<b>2</b>	<b>2</b>	<b>3</b>	<b>35</b>



**TABLE 16. APPLICATIONS FOR POSTS AT WHO: BREAKDOWN BY SEX OF APPLICANTS  
AND BY MAJOR OFFICE**

Major office*	2010				2011				2012			
	Male	Female	Total	% women	Male	Female	Total	% women	Male	Female	Total	% women
Headquarters	20 187	15 310	35 497	45.8	24 658	21 849	46 507	45.8	24 658	20 823	45 481	45.8
Africa	28 259	11 284	39 543	28.5	18 166	7 613	25 779	29.5	22 802	8 303	31 105	26.7
AMRO/PAHO	14 163	16 616	30 779	54.0	11 544	14 238	25 782	55.2	10 725	13 710	24 435	56.1
Eastern Mediterranean	15 825	5 927	21 752	27.2	13 419	5 185	18 604	27.9	13 780	5 511	19 291	28.6
Europe	14 835	17 319	32 154	53.9	11 227	13 569	24 796	54.7	11 156	13 391	24 547	54.6
South-East Asia	23 953	8 169	32 122	25.4	18 498	5 929	24 427	24.3	23 807	7 491	31 298	23.9
Western Pacific	6 190	8 858	15 048	58.9	5 197	7 673	12 870	59.6	6 660	10 451	17 111	61.1
<b>Total</b>	<b>123 412</b>	<b>83 483</b>	<b>206 895</b>	<b>40.4</b>	<b>102 709</b>	<b>76 056</b>	<b>178 765</b>	<b>42.5</b>	<b>113 588</b>	<b>79 680</b>	<b>193 268</b>	<b>41.2</b>

\* Positions advertised in that major office.