



Кадровые ресурсы: ежегодный доклад

Доклад Секретариата

1. В настоящем докладе представлена кадровая структура Организации по состоянию на 31 декабря 2011 года. Кроме того, в нем также содержится анализ некоторых аспектов эволюции кадрового состава с учетом ежегодных докладов по кадровым ресурсам, которые представляются на протяжении более 10 лет. Данные включают подробную информацию о категориях контрактов, распределении сотрудников по полу, географической представленности, возрасту, классификационной категории, продолжительности службы и текучести кадров, мобильности персонала и ротации и о распределении сотрудников категории специалистов и выше по должностям в основных профессиональных группах.

2. Более ранний вариант этого доклада был рассмотрен Исполнительным комитетом на его Сто тридцатой сессии в январе 2012 года¹. В ответ на замечания членов в ходе обсуждений² Секретариат изъявил готовность представить более полные данные о тех сотрудниках, которые наняты для работы в ВОЗ по индивидуальным контрактам на внештатные должности³. В этой связи было решено включить в настоящий доклад еще один раздел по “внештатной” категории.

КАДРОВАЯ СТРУКТУРА

Категории контрактов

3. По состоянию на 31 декабря 2011 г. общее число сотрудников ВОЗ (включая работающих по временным контрактам) составило 7817 человек, из которых 6875 сотрудников⁴ работали по срочным либо постоянным контрактам (именуемым

¹ Документ EВ130/26 Add.1.

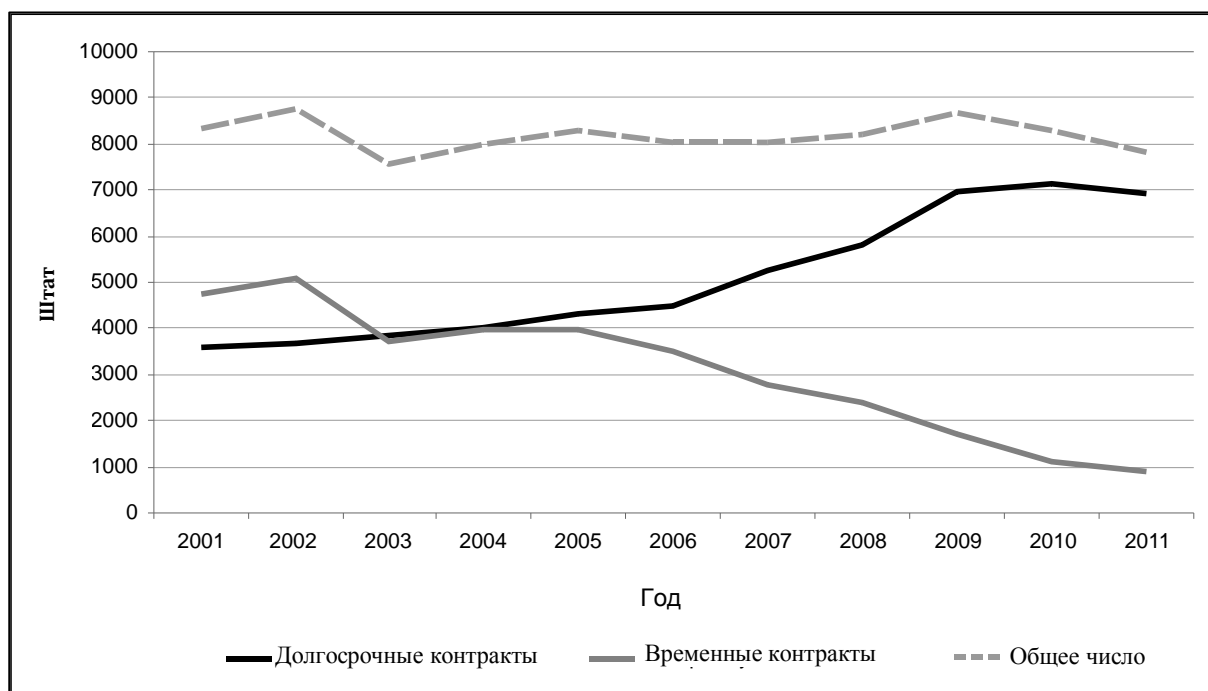
² См. документ EВ130/2012/REC/2, протокол тринадцатого заседания, раздел 3.

³ Внештатные контракты относятся к следующим категориям механизмов и должностей: специальное соглашение по обслуживанию, консультанты, соглашение на выполнение работ и программа младших сотрудников категории специалистов. Более подробно см. пункт 28.

⁴ Эта цифра включает сотрудников, работающих в специальных программах или по соглашениям о сотрудничестве, принятым и размещенным в ВОЗ. Она также включает сотрудников ПАОЗ/АМРБ, должности которых финансируются по линии ВОЗ, но не включает сотрудников, работающих в Американском регионе, должности которых финансируются по линии ПАОЗ (более подробно см. пункты 24–27); эта цифра не включает и сотрудников, работающих в МАИР или других учреждениях, находящихся под административным управлением ВОЗ.

далее в обоих случаях “долгосрочными контрактами”). Из них 2290 (33,3%) являлись сотрудниками категории специалистов и выше, 894 (13,0%) были национальными сотрудниками категории специалистов и 3691 (53,7%) относились к числу сотрудников категории общего обслуживания (см. Таблицу 1)¹. Численность сотрудников, работающих по долгосрочным контрактам, снизилась на 279 человек (3,9%) по сравнению с численностью, указанной в данных по кадровому составу по состоянию на 31 декабря 2010 года². Это – самая низкая численность сотрудников с 2003 года.

Рисунок 1. Численность кадрового состава по видам контрактов за период 2001-2011 гг.



4. По состоянию на 31 декабря 2011 г. 942 сотрудника работали по временным контрактам (Рисунок 1 и Таблица 1), что составило уменьшение на 177 человек или 15,8% по сравнению с численностью сотрудников, указанной в данных о кадровой структуре по состоянию на 31 декабря 2010 года. Сотрудники, работающие по временным контрактам, составляют в настоящее время 12,1% от общей численности сотрудников по сравнению с 56,8% в 2001 году³.

5. В Таблице 2 показано распределение сотрудников, работающих по долгосрочным контрактам, в разбивке по основным бюро, категориям и полу. В распределении сотрудников категории специалистов и выше можно заметить, что доля сотрудников в разбивке по категориям наиболее существенно изменилась в категориях Р.3–Р.5

¹ Все данные в этом докладе относятся, если не указано иное, к долгосрочным контрактам.

² См. документ А64/36.

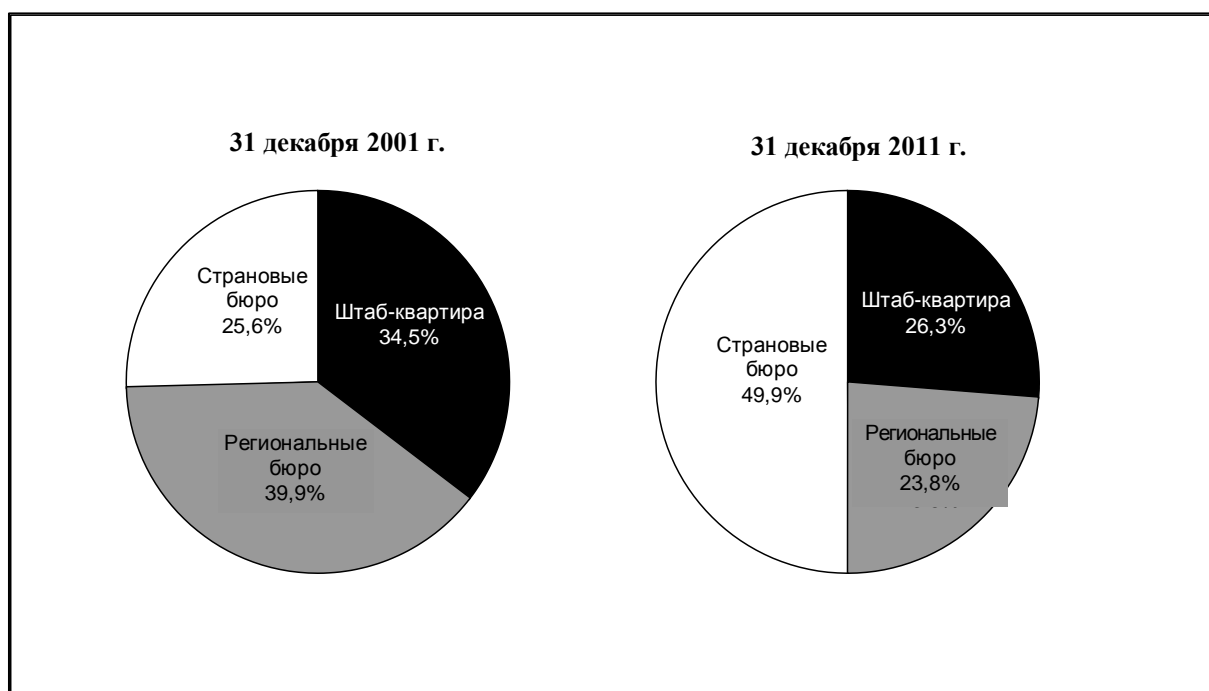
³ Документ А55/30.

(Р.3: с 10,4% до 15,2%; Р.4: с 28,1% до 35,6%; и Р.5: с 39,3% до 31,6%). Это означает, что сотрудники, работающие на долгосрочных контрактах на должности Р.4 или ниже, составляют в общей сложности 56,8% штатного состава по сравнению с 45,9% в 2001 г., что объясняется естественной текучестью кадров и приходом на смену молодых сотрудников, работающих по иному профилю и нанятых на должности более низких категорий.

Распределение сотрудников по основным бюро и видам бюро¹

б. В 2001 г. 34,5% сотрудников, работающих по долгосрочным контрактам, были заняты в штаб-квартире, 39,9% – в региональных бюро и 25,6% – в страновых бюро. В декабре 2011 г. эти цифры составляли, соответственно, 26,3% (из которых 3,5% приходится на сотрудников, работавших по линии специальных программ и соглашений о сотрудничестве), 23,8% и 49,9%. Таким образом, можно видеть, что доля сотрудников, работающих по долгосрочным контрактам на страновом уровне за последние 10 лет увеличилась чуть ли в два раза, что свидетельствует о существенном сдвиге. Эта тенденция свидетельствует о более рациональном и стратегическом распределении кадровых ресурсов в рамках Организации в целях поддержки операций ВОЗ на страновом уровне (Рисунок 2).

Рисунок 2. Сопоставление распределения сотрудников по виду основного бюро, работающих по долгосрочным контрактам, за период с 2001 по 2011 г.

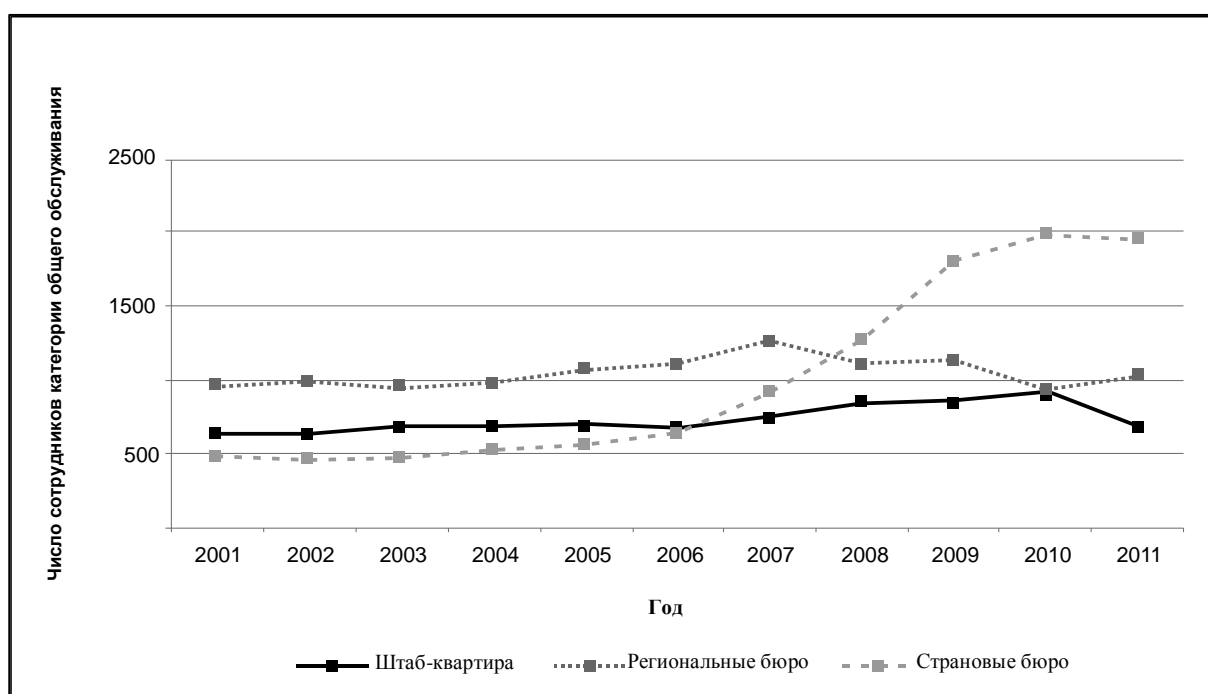


¹ В таблицах, содержащихся в настоящем документе, сотрудники конкретного основного бюро относятся к категории сотрудников, находящихся под административным управлением этого бюро; такие сотрудники фактически могут работать в иных местах службы.

7. В период с 2001 по 2011 год число сотрудников, работающих по долгосрочным контрактам в качестве национальных сотрудников категории специалистов, увеличилось более чем в пять раз: со 172 в 2001 г. до 894 в 2011 году.

8. На Рисунке 3 видно, что в категории общего обслуживания число сотрудников в страновых бюро в период с 2001 по 2006 год постепенно увеличивалось, после чего, с 2006 до 2010 год, оно стало увеличиваться более быстрыми темпами. С тех пор численность этой категории сотрудников остается стабильной. Напротив, в штаб-квартире число сотрудников этой категории с 2010 г. начало заметно снижаться. В течение того же периода на уровне региональных бюро этот показатель несколько увеличился.

Рисунок 3. Изменение численности сотрудников категории общего обслуживания в период с 2001 по 2011 год в разбивке по основным бюро



Распределение сотрудников по полу

9. За последние 10 лет представленность женщин в категории специалистов и выше постоянно увеличивалась: с 31,8% в декабре 2001 г. до 39,8% в декабре 2011 года. За последние 20 лет представленность женщин в этой категории практически удвоилась. На Рисунке 4 эта тенденция к повышению проиллюстрирована по годам за весь период, что подчеркивает активизацию работы в порядке достижения поставленной цели по обеспечению гендерного баланса. Если нынешняя тенденция сохранится и если будут предприняты соответствующие усилия во всех основных местах службы, то гендерный паритет в Организации может стать реально достижимой целью на следующее десятилетие (Рисунок 5).

Рисунок 4. Изменение доли женщин в категории специалистов и выше, 1990–2011 гг.

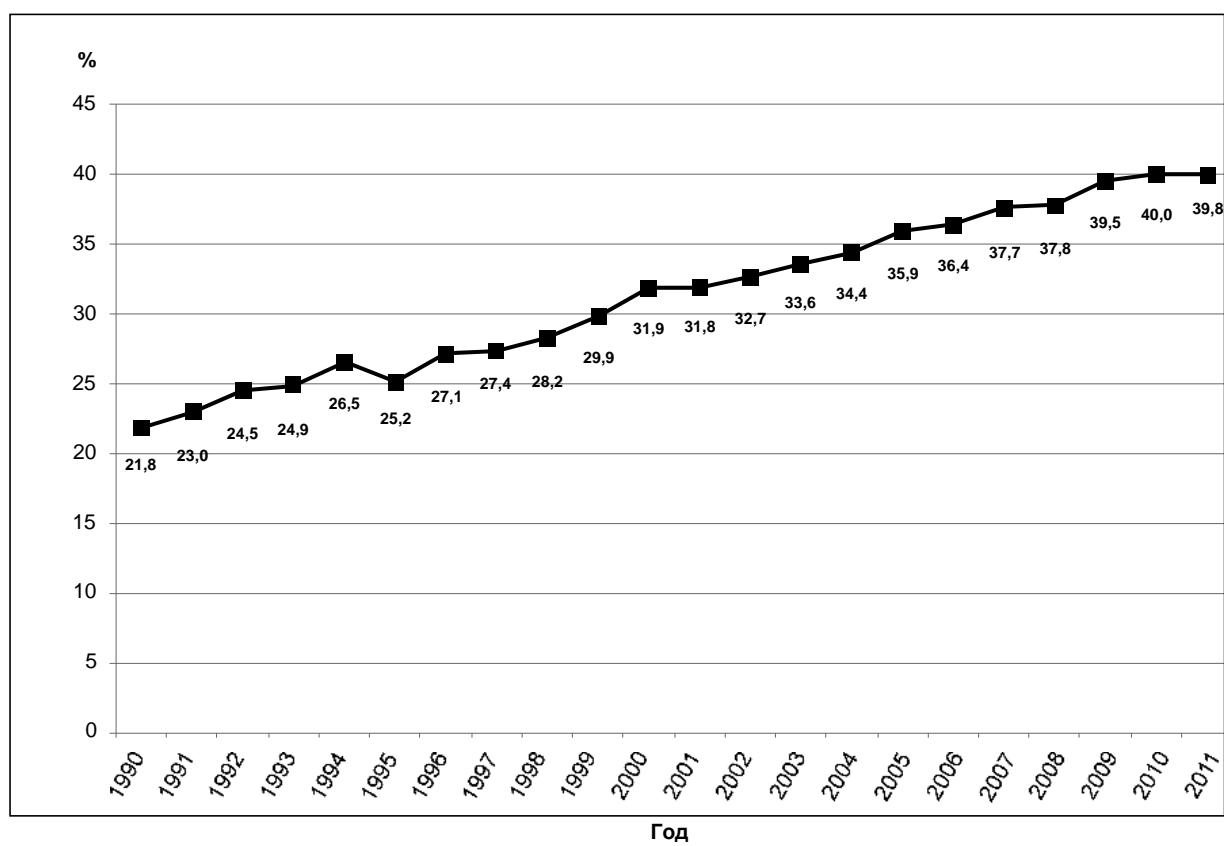
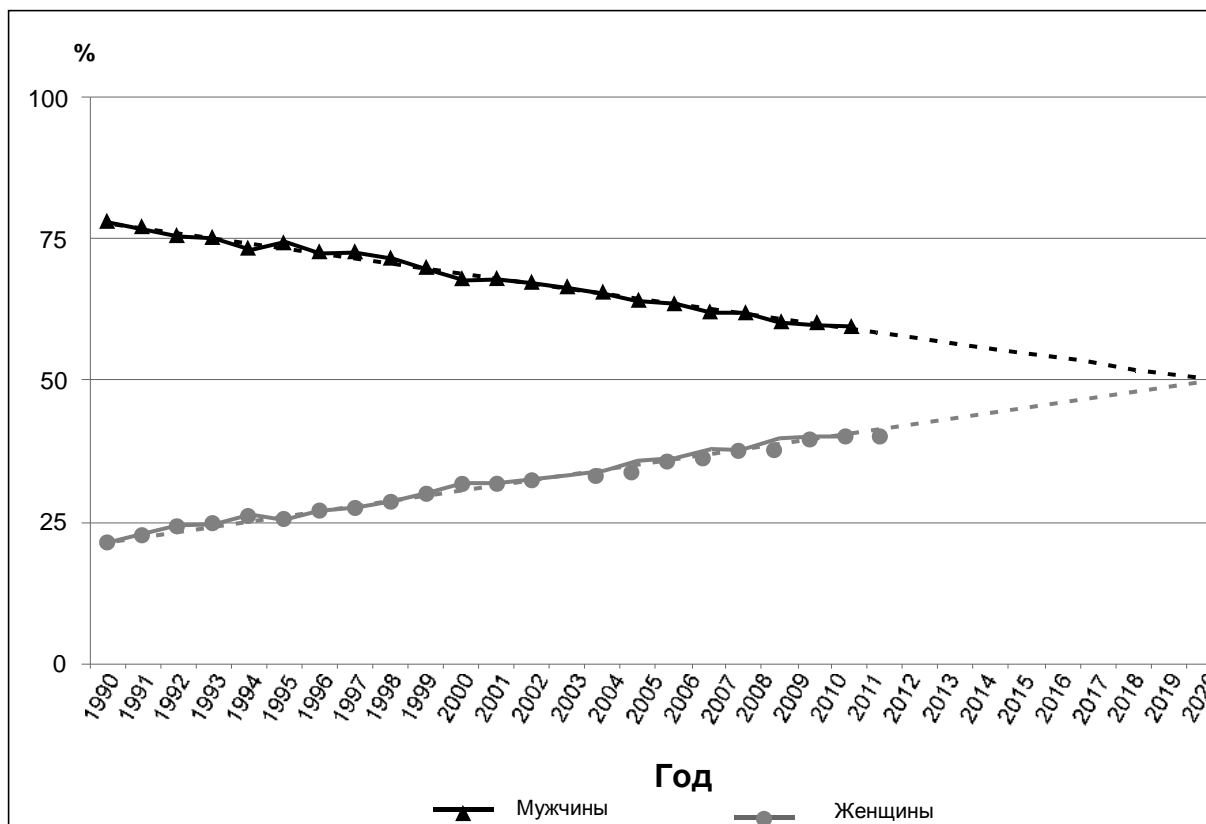


Рисунок 5. Прогноз продвижения к цели достижения гендерного паритета в категориях специалистов и выше



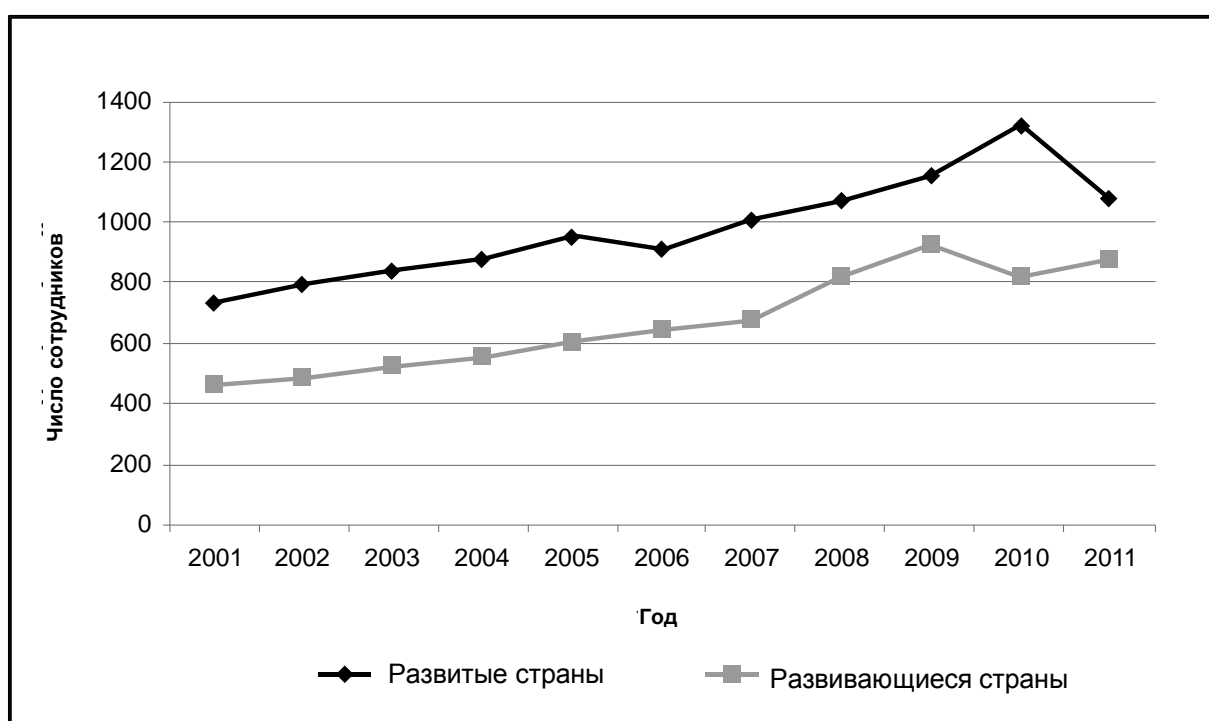
10. По состоянию на 31 декабря 2011 г., из 2290 сотрудников категории специалистов и выше, работающих на долгосрочных контрактах, 1379 (60,2%) были мужчины и 911 (39,8%) – женщины. Среди сотрудников на должностях Р.4 и выше до уровня неквалифицируемых должностей число мужчин превышало число женщин (Таблица 2), хотя число женщин на должностях этих категорий растет устойчивыми темпами. Например, в 2001 г. 34,8% сотрудников на должностях Р.4 были женщины, тогда как на 31 декабря 2011 г. эта цифра увеличилась до 41,0%. За тот же период доля женщин на уровне Р.5 выросла с 24,5% до 33,6%. Среди сотрудников старшего уровня (на должностях от Р.6 до неклассифицируемых должностей) доля женщин оставалась относительно стабильной: 22,9% в 2001 г. и 22,2% в декабре 2011 года.

11. Доля женщин также увеличилась среди национальных сотрудников категории специалистов: в декабре 2011 г. она составила 35,5% по сравнению с 29,1% в 2001 году. Что касается категории общего обслуживания, то если по состоянию на декабрь 2001 г. женщины на должностях этой категории составляли 58,8%, то в настоящее время на них приходится 51,7%.

Географическая представленность

12. По состоянию на 31 декабря 2011 г. 871 должность, учитываемая в целях географической представленности, была занята сотрудниками категории специалистов и выше выходцами из развивающихся стран (44,8% от всех таких должностей) и 1074 должности (55,2% от общего числа) – сотрудниками из развитых стран. В 2001 г. 38,5% сотрудников, работавших на таких должностях, были гражданами развивающихся стран. На Рисунке 6 отражена эта тенденция в сторону повышения численности этой категории сотрудников¹.

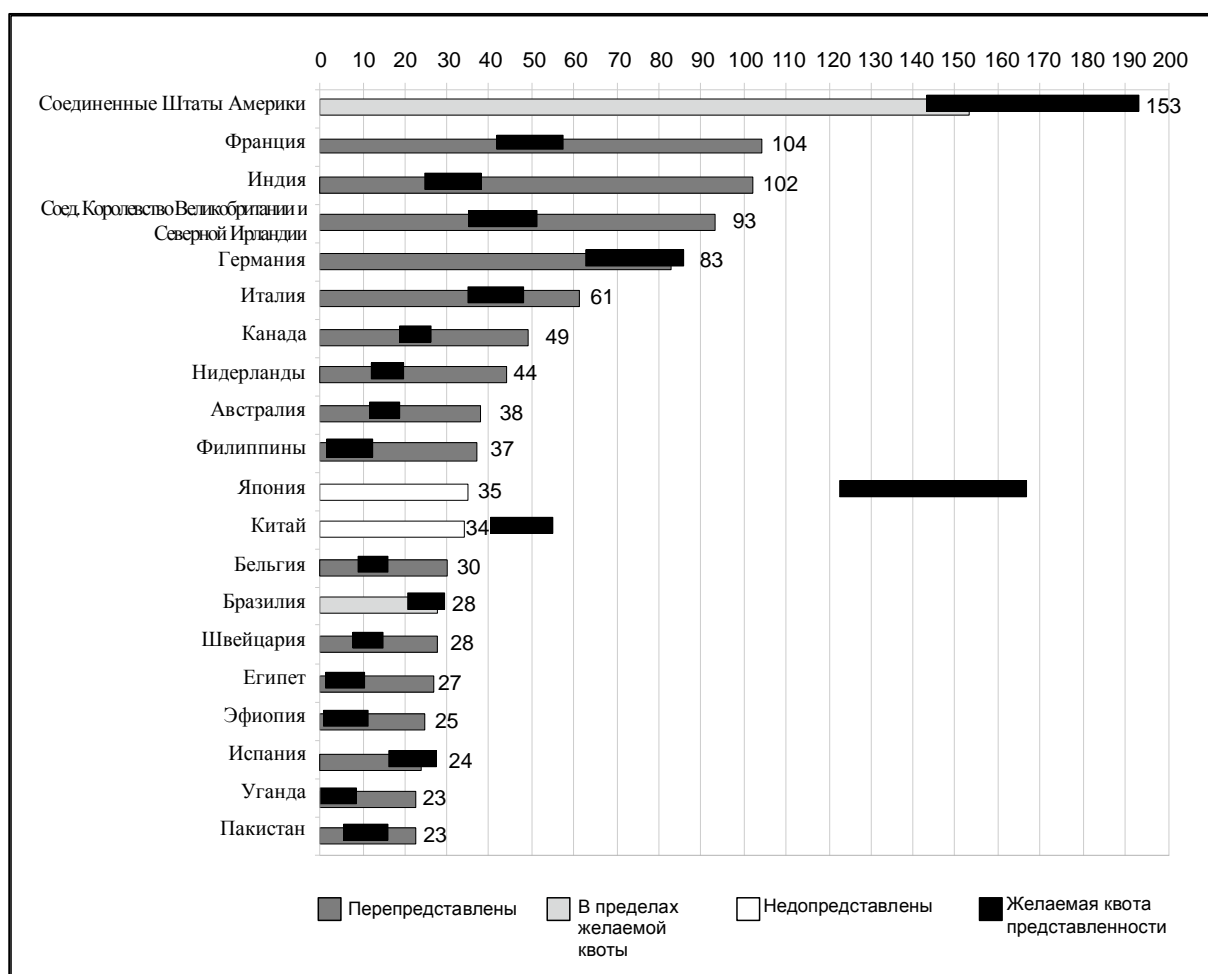
Рисунок 6. Изменение численности сотрудников категории специалистов и выше на должностях, учитываемых в целях географической представленности, 2001–2011 годы.



13. По состоянию на 31 декабря 2011 г. из 196 государств-членов (включая двух ассоциированных членов) 100 находились в пределах своих желаемых квот географической представленности (четыре достигли пределов своих желаемых квот); 43 государства-члена (включая двух ассоциированных членов) были не представлены; пять были недопредставлены и 48 были перепредставлены (Таблица 3). На Рисунке 7 показаны 20 государств-членов с наибольшей представленностью в категории специалистов и выше. Перепредставленные страны находятся во всех регионах ВОЗ.

¹ Должности, занятые специалистами в области лингвистики, и должности, занятые прикомандированными сотрудниками, и сотрудниками, работающими по линии партнерств, в целях географической представленности не учитывались.

Рисунок 7. Двадцать стран с наибольшей представленностью сотрудников ВОЗ



14. В таблицах 4a–f содержатся подробные данные о статусе представленности государств-членов по каждому региону (в эти данные не включены сотрудники на должностях, финансируемых страной их гражданства). После последнего ежегодного доклада по состоянию на 31 декабря 2010 г. произошли следующие изменения:

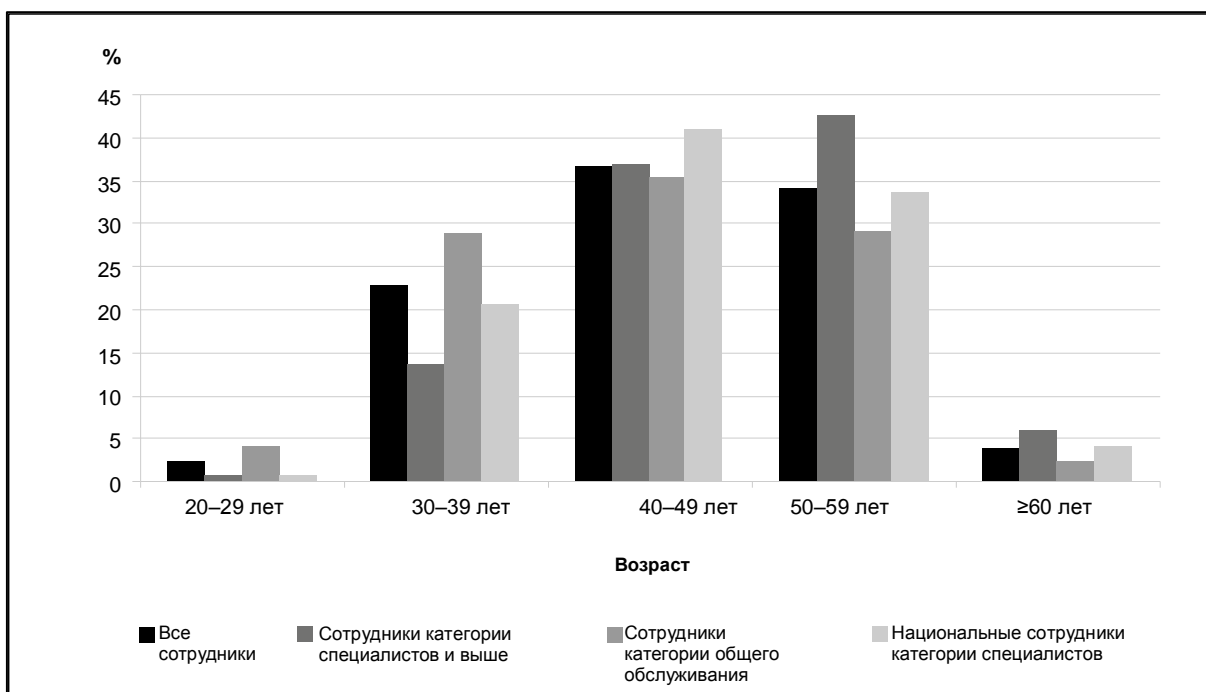
- четыре государства-члена, которые ранее были недопредставлены (Корейская Народно-Демократическая Республика, Исландия, Сейшельские Острова и Суринам), сейчас находятся в пределах своей желаемой квоты географической представленности;
- восемь государств-членов, которые ранее были перепредставлены (Алжир, Колумбия, Германия, Мадагаскар, Нигер, Испания, Южная Африка и Швеция), сейчас находятся в пределах своей желаемой квоты географической представленности;

- четыре государства-члена, которые находилась в пределах своей желаемых квот географической представленности (Аргентина, Бангладеш, Исламская Республика Иран и Непал), сейчас перепредставлены;
- одно государство-член, которое находилось в пределах своей желаемой квоты географической представленности (Израиль), сейчас недопредставлено;
- три государства-члена, которые находились в пределах своих желаемых квот географической представленности (Белиз, Гаити и Литва) сейчас недопредставлены.

Возраст, категория, продолжительность службы и текучесть кадров

15. По состоянию на 31 декабря 2011 г. 50,0% сотрудников были в возрасте до 50 лет. Среди национальных сотрудников категории специалистов сотрудники этого возраста составляли 60,4% от общего числа, а в категории общего обслуживания – 67,6% (Таблицы 5 и 6, Рисунок 8).

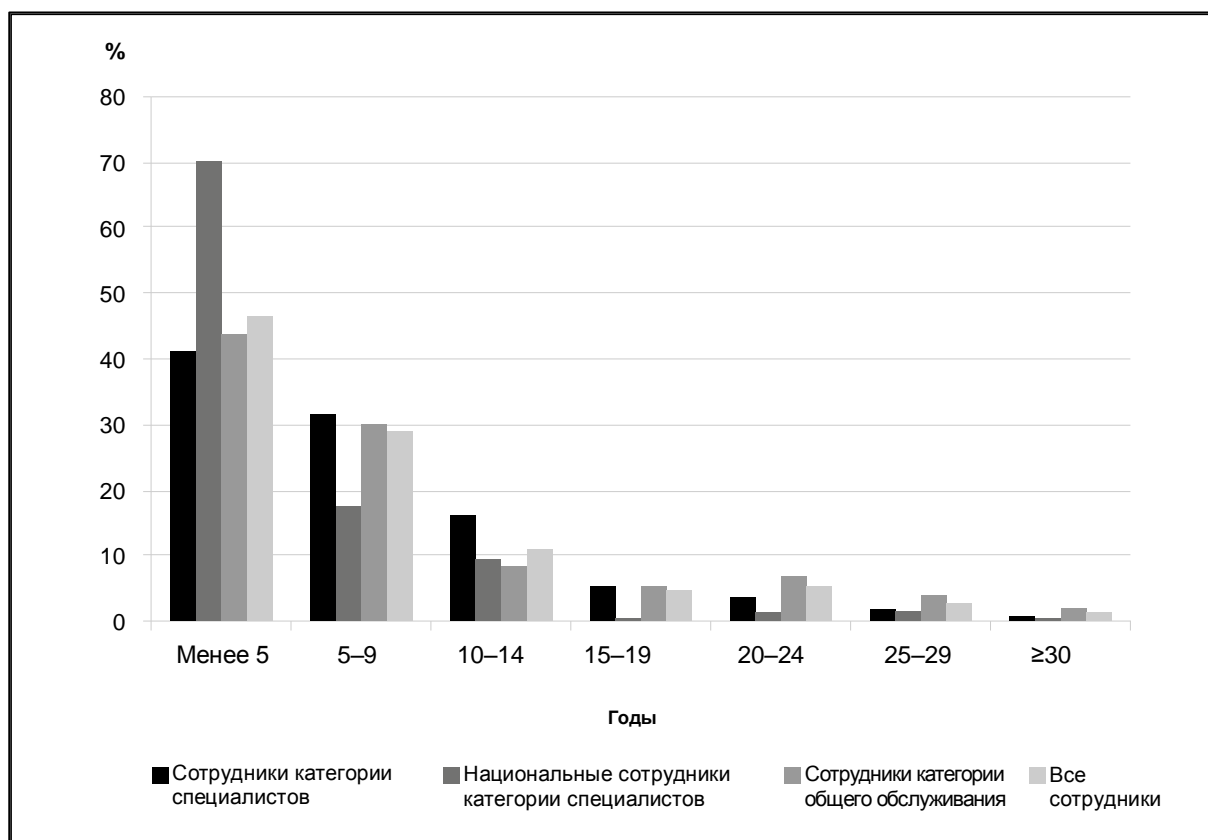
Рисунок 8. Доля сотрудников в процентах в разбивке по возрасту и категории по состоянию на 31 декабря 2011 г.



16. Если проанализировать эти данные по признаку пола, то можно увидеть, что мужчины в категории специалистов и выше, как правило, находятся в более старшей возрастной группе, чем женщины. Вследствие этого они выйдут на пенсию раньше своих коллег из числа женщин, что даст возможность еще больше улучшить гендерный баланс (Таблица 5 и Таблица 6).

17. В 2001 г. сотрудники со стажем работы менее пяти лет составляли 34,0% от общей численности сотрудников, работающих по долгосрочным контрактам; в 2011 г., в порядке сравнения, такие сотрудники составляли 46,5%. Эти цифры отражают заметное увеличение в последние годы приема на работу сотрудников по срочным контрактам (Таблица 7). С 2005 г. средняя продолжительность службы для сотрудников категории специалистов и выше составляла приблизительно семь лет, а сотрудников категории общего обслуживания – около восьми лет.

Рисунок 9. Распределение сотрудников по продолжительности службы и категории (в годах) по состоянию на 31 декабря 2011 г.

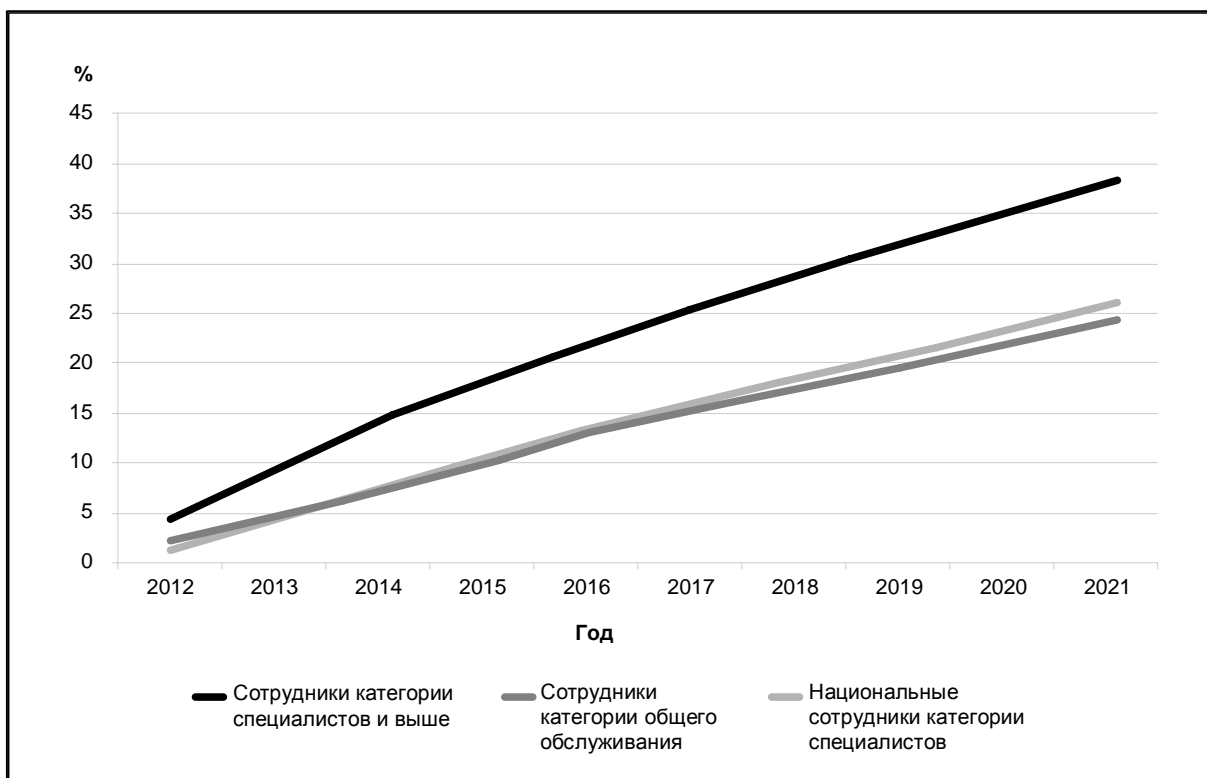


18. В Таблице 8 представлены данные о назначениях сотрудников, включая тех из них, которые были приняты на работу в период с 1 января 2011 г. по 31 декабря 2011 года. В этот период были приняты на работу 57 сотрудников категории специалистов и выше (68,7% от всех назначений в этих категориях) по внешнему найму, 15 назначений (18,1%) были сделаны в результате преобразования действующих временных контрактов и 11 сотрудников (13,3%) были назначены по линии межучрежденческих переводов.

19. В соответствии с нынешними прогнозами (Таблица 9 и Рисунок 10), в течение следующих пяти лет на пенсию должен выйти 1031 сотрудник, что составляет 15,0% от общей численности кадрового состава (20,1% численности этих сотрудников приходится на категорию специалистов и выше). В общей сложности, в течение следующих десяти лет на пенсию должны выйти 2198 сотрудников или 32,0%

кадрового состава (41,3% численности этих сотрудников приходится на категорию специалистов и выше).

Рисунок 10. Прогноз доли сотрудников, которые выйдут на пенсию в течение следующих 10 лет



Мобильность сотрудников по регионам ВОЗ

20. В Таблице 10 и на Рисунках 11 и 12 представлен анализ численности сотрудников категории специалистов и выше в разбивке по основному бюро и региону гражданства. Данные по штаб-квартире содержатся в Таблице 10. Можно отметить, что сотрудники из того или иного конкретного региона, работают, как правило, в своем собственном регионе, за исключением Региона Западной части Тихого океана. В штаб-квартире большинство сотрудников являются выходцами одного из двух регионов.

Рисунок 11. Доля сотрудников в категории специалистов и выше в регионах (т.е. за исключением штаб-квартиры) в разбивке по региону гражданства

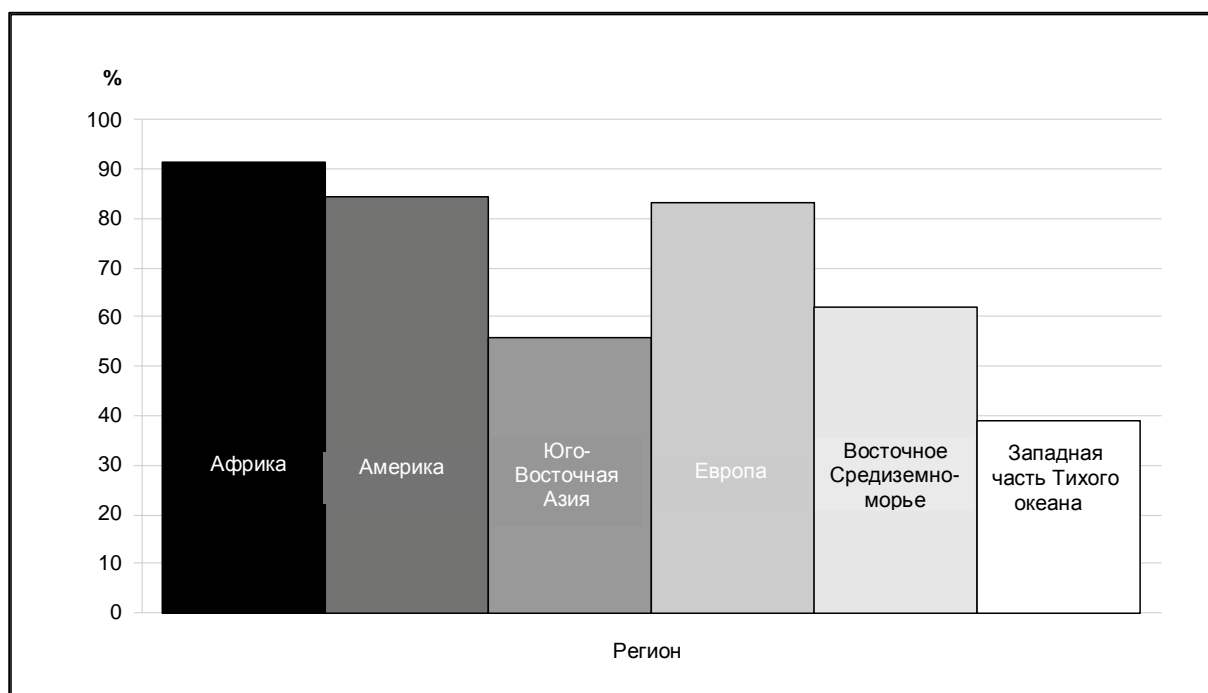
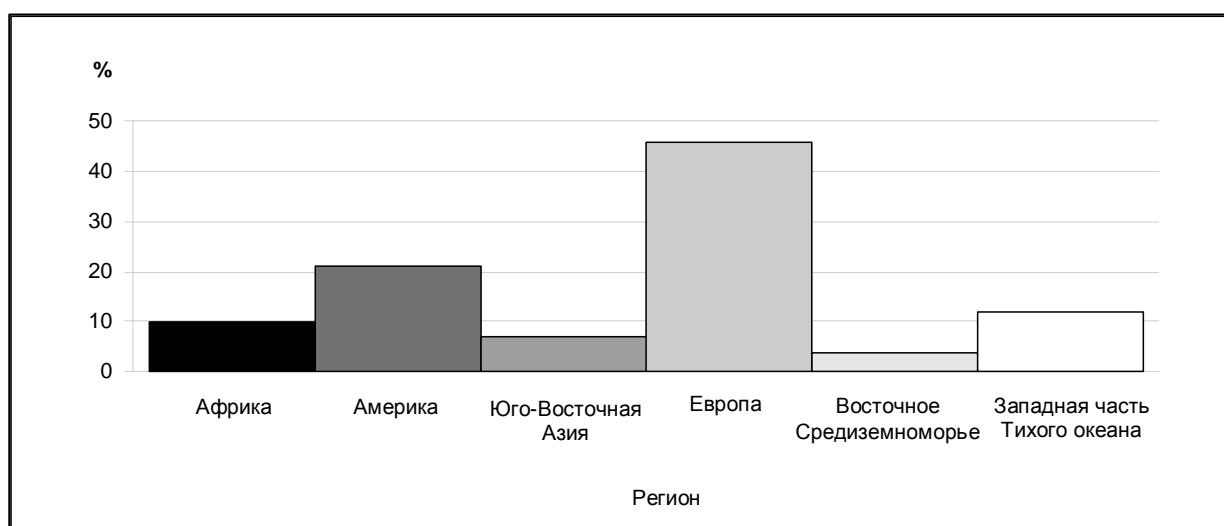


Рисунок 12. Доля численности сотрудников категории специалистов и выше в штаб-квартире в разбивке по региону гражданства



21. В Таблице 11 содержатся данные о кадровых перестановках в Организации в течение 2011 года. Наибольшая доля повторных назначений приходится на Африканский регион (27,4%, из которых 95,6% в пределах Региона).

22. Как можно видеть из Таблицы 11 и Рисунка 13а, место службы сменили в общей сложности 164 сотрудника, что составляет 7,7% от общей численности сотрудников в категории специалистов и выше по состоянию на 31 декабря 2011 года. Из 164 кадровых перестановок 46 приходятся на перевод из одного региона или штаб-квартиры ВОЗ в другой. Это означает, что в настоящее время сотрудники в большей степени склонны перейти на другую работу в данном основном бюро, нежели между основными бюро. На Рисунке 13b видно, что около трех четвертых случаев мобильности обусловлено переходом сотрудников из штаб-квартиры и Региона Западной части Тихого океана, а из Рисунка 13c явствует, что около двух третьих случаев ротации приходится на Африканский регион и Регион Западной части Тихого океана.

Рисунок 13а. Смена места службы в течение 2011 г.: между основными бюро или в пределах основных бюро

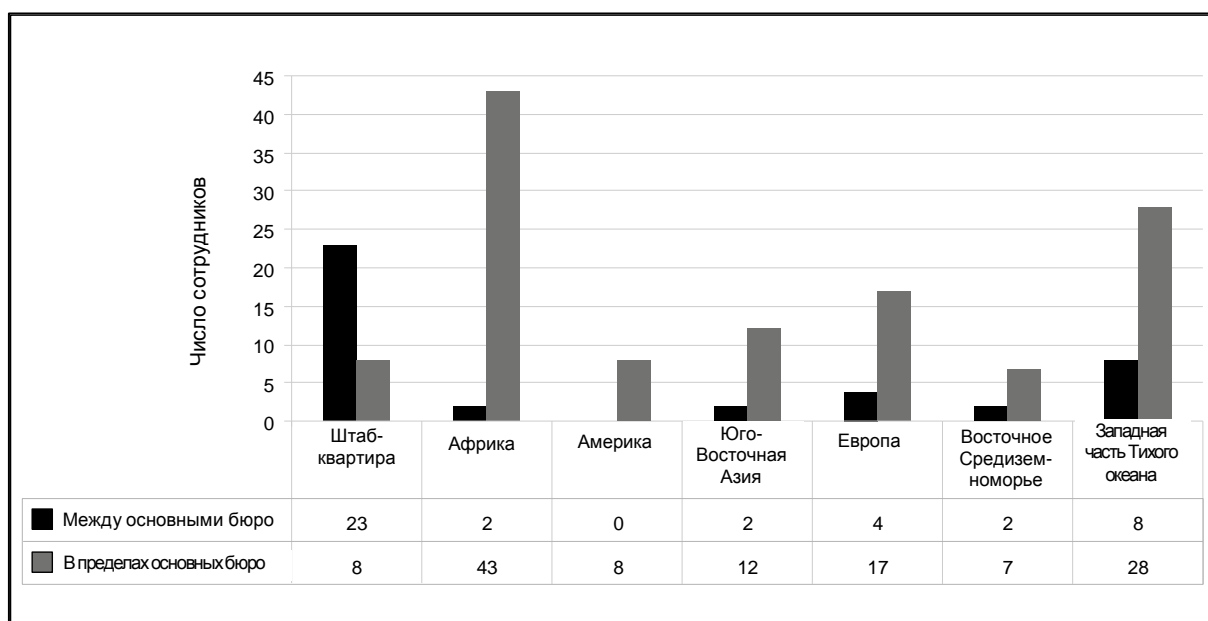


Рисунок 13b. Распределение сотрудников категории специалистов и выше, перешедших из одного основного бюро ВОЗ в другое

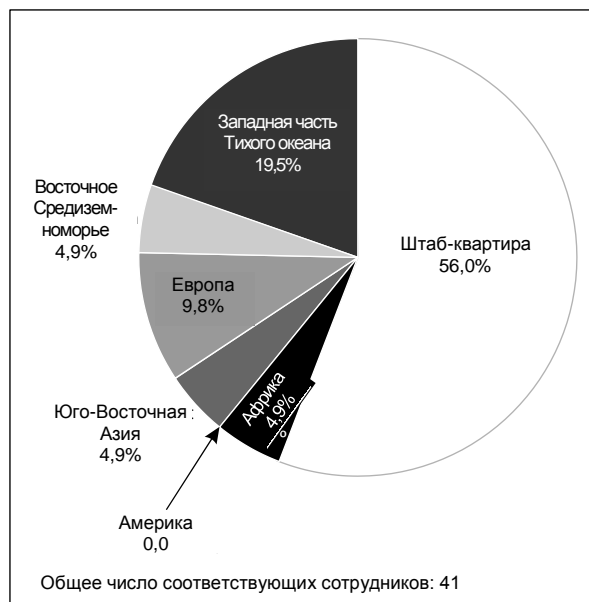
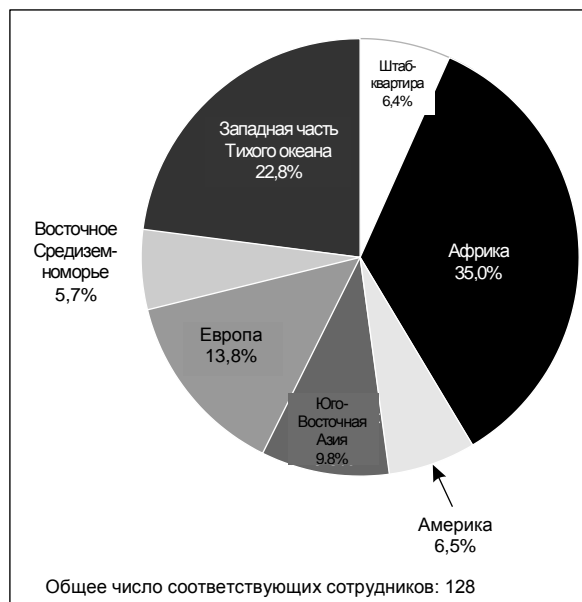


Рисунок 13c. Распределение сотрудников категории специалистов и выше, перешедших в пределах основного бюро



Профессиональные группы

23. Половина должностей, занимаемых сотрудниками категории специалистов и выше (50,3%), относятся к профессиональной группе “Специалисты в области стоматологии, гигиены питания, медицины, медсестринского дела и ветеринарии”. В составе этой группы 90,5% приходится на “специалистов-медиков” (из которых 46,9% – “специалисты в области общественного здравоохранения”). Они составляют подавляющее большинство (более подробную специализацию см. в Таблице 12). Второй самой крупной профессиональной группой являются “специалисты по административным вопросам”, на которых приходится 31,3%. В этой группе 17,4% должностей заняты “специалистами по компьютерным информационным системам”, 15,7% – специалистами по “общественной информации”, 13,2% – “административными сотрудниками” и 12,6% – “специалистами по анализу управления и программ” (Таблица 12).

Кадровая структура в Панамериканском санитарном бюро: краткий обзор

24. Панамериканское санитарное бюро – подразделение, которое выдает контракты сотрудникам, работающим в ПАОЗ-АМРБ. Доля сотрудников, работающих по срочным контрактам, составляет 83,8%, что незначительно отличается от показателя 87,9% для ВОЗ в целом. По состоянию на 31 декабря 2011 г. штат Бюро насчитывал в общей

сложности 822 сотрудника, работающих на срочных или служебных контрактах¹. Из них 432 (52,6%) – сотрудники категории специалистов и выше, 67 (8,2%) – национальные сотрудники категории специалистов и 323 (39,2%) – категория общего обслуживания. Кроме того, в штате насчитывалось 159 сотрудников, работающих на временных контрактах (16,2% от общей численности сотрудников), из которых 105 (66,0%) были сотрудниками категории специалистов и выше и 54 (34,0%) – сотрудниками категории общего обслуживания.

25. В отделениях представительств и субрегиональных центрах ПАОЗ/АМРБ доля женщин в категории специалистов и выше продолжает увеличиваться. По состоянию на 31 октября 2011 г. женщины составляли 42% от общей численности этой группы против 40% в ходе отчетного периода 2010 года. В штаб-квартире Бюро в Вашингтоне (округ Колумбия) доля женщин в категории специалистов и выше увеличилась с 47% в 2010 г. до 56%. По состоянию на 31 октября 2011 г. 59% от 66 новых сотрудников, назначенных на должности для работы по срочным контрактам в этих категориях, приходилось на женщин.

26. Среди сотрудников, работающих по срочным контрактам, 55,0% (261 сотрудник в категории специалистов и выше и 195 сотрудников категории общего обслуживания) работают в штаб-квартире Бюро в Вашингтоне. Остальные 45,0% сотрудников на срочных контрактах (171 в категории специалистов и выше, 67 национальных сотрудников категории специалистов и 128 сотрудников категории общего обслуживания) работали в страновых бюро. Сотрудники, нанятые на работу в Панамериканское санитарное бюро на международной основе, представляют в общей сложности 53 страны, в том числе 21 страну из иных регионов, помимо Американского.

27. По состоянию на 31 октября 2011 г. было произведено 36 кадровых перестановок в категории специалистов и выше. Двадцать семь из этих перестановок касаются перевода сотрудников между страновыми бюро и центрами ПАОЗ; три сотрудника были переведены из штаб-квартиры Бюро в страны; и шесть сотрудников были переведены из страновых бюро в штаб-квартиру в Вашингтоне.

ВНЕШТАТНЫЕ ДОЛЖНОСТИ

28. В данном разделе содержатся данные о лицах, работающих на следующих видах контрактов, которые не предоставляют его держателям статус сотрудника: контракт в соответствии с соглашением на исполнение работ, контракт в соответствии со специальным соглашением по обслуживанию и контракт консультанта². Эти три вида контрактов используются и оформляются в административном порядке с помощью

¹ Система служебных контрактов была отменена в 2002 году. Однако сотрудники, которые работали на таких контрактах по состоянию на 1 июля 2002 г. и которые занимали должности ниже P.6/D.1 сохраняют этот контракт до тех пор, пока они не уйдут со службы.

² В 2011 г. в Панамериканском санитарном бюро насчитывалось 1025 человек, работающих по линии договорных механизмов, не относящихся к категории Организации Объединенных Наций, в отделениях представительств ПАОЗ/ВОЗ (включая центры) и субрегиональных центрах (Карибский центр медико-санитарной информации (БИРЕМЕ) и Латиноамериканский и Латиноамериканский и Карибский эпидемиологический центр (КАРЕК)). В отделениях представительства ПАОЗ/ВОЗ насчитывалось 232 сотрудника министерств, прикомандированных к ПАОЗ, 288 сотрудников агентств по трудоустройству, 98 местных сотрудников, работающих в Панамериканском бюро, 198 национальных консультантов и 54 международных консультанта. В субрегиональных центрах работало 62 специалиста и 93 сотрудника административной поддержки.

модуля закупок в Глобальной системе управления. Кроме того, в этот раздел включены данные о младших сотрудниках категории специалистов. Они работают на контрактах по линии ПРООН, которая обеспечивает централизованную систему услуг в рамках ВОЗ. Однако в связи со спецификой их контрактов они не включены в другие разделы данного доклада.

- **Соглашение на исполнение работ.** Эти соглашения используются для найма на работу на договорной основе отдельных лиц или компаний в целях оказания соответствующих услуг или разработки конкретных продуктов (Таблица 13). Примерами такого вида работы, для выполнения которой обычно используются эти соглашения, включают подготовку соответствующих документов, исключающих необходимость служебной поездки; перевод соответствующего документа; выполнение функции местного организатора конференции, на которого возлагается ответственность за материально-техническое обеспечение совещания или другого мероприятия; или работа по подготовке макета и дизайна. Лицо, принятое на работу по соглашению на исполнение работ, должно выдать соответствующий продукт, ориентированный на заданные результаты или оказать услуги в установленные сроки. Во всех случаях лицо, нанятое по соглашению на исполнение работ, получает вознаграждение в виде соответствующей установленной или максимальной суммы, обычно не работает в служебных помещениях ВОЗ, выполняет работу, которая не нуждается в тщательном техническом руководстве со стороны ВОЗ, и не нуждается в служебной поездке в интересах ВОЗ (например, иной чем поездки из пригорода в город и обратно и/или прибытие с определенной целью в служебное помещение ВОЗ для представления или обсуждения соответствующих аспектов работы с сотрудниками ВОЗ). Индивидуальное соглашение может быть заключено на любой период времени продолжительностью от одного дня или более.

Таблица А. Лица, работающие по соглашениям на исполнение работ, в разбивке по основным бюро ВОЗ

Основное бюро	Число лиц, работавших по соглашениям на исполнение работ в 2011 г.	Число соглашений на исполнение работ, выданных в 2011 г.
Штаб-квартира	1292	2565
Африка	537	1306
Юго-Восточная Азия	1001	1506
Европа	1361	2382
Восточное Средиземноморье	401	553
Западная часть Тихого океана	448	792
Итого	5040	9104

- **Консультант.** Консультанты должны быть признанными авторитетами или специалистами в конкретной области знаний, которые нанимаются на работу в качестве технических советников или консультантов и которые зачастую делятся своими уникальными экспертными знаниями с Организацией (Таблица В). Они нанимаются на

работу в целях исполнения функций, которые отражены в органиграмме в качестве направлений работы соответствующего подразделения или департамента. Эти контракты не должны дублировать работу сотрудников. Контракт консультанта может, как правило, выдаваться на период времени до двух лет.

Таблица В. Лица, работающие по контрактам консультанта, в разбивке по основным бюро в ВОЗ

Место службы	Число лиц, работавших по контрактам консультанта в 2011 г.	Число контрактов консультанта, выданных в 2011 г.
Штаб-квартира	483	750
Африка	79	95
Юго-Восточная Азия	42	46
Европа	54	75
Восточное Средиземноморье	40	55
Западная часть Тихого океана	171	244
Итого	869	1265

- **Специальное соглашение по обслуживанию.** Оно представляет собой контракт между Организацией и гражданином или резидентом страны базирования в порядке использования его услуг в течение длительного либо короткого времени назначения на конкретный национальный проект или мероприятие (Таблица С). Есть два случая, в которых может быть заключено специальное соглашение по обслуживанию: (i) когда услуги соответствующего гражданина или резидента страны базирования должны быть оказаны правительству этой страны по линии ВОЗ; или (ii) когда услуги граждан или резидентов страны базирования используются по найму на основании специального соглашения по обслуживанию в целях реализации соответствующего государственного проекта в условиях, изложенных в разделе, определяющем содержание этих услуг. Срок действия специальных соглашений по обслуживанию составляет, как правило, 12 месяцев и может быть продлен.

Таблица С. Число выданных специальных соглашений по обслуживанию в разбивке по основным бюро ВОЗ

Основное бюро	Число специальных соглашений по обслуживанию, выданных в 2011 г.
Штаб-квартира	0
Африка	241
Юго-Восточная Азия	1622
Европа	89
Восточное Средиземноморье	1183
Западная часть Тихого океана	135
Итого	3270

- **Младший сотрудник категории специалистов.** Программа младших сотрудников категории специалистов предоставляет молодым специалистам, которые профессионально занимаются вопросами развития, возможность приобрести практический опыт работы в области многостороннего технического сотрудничества (Таблица D). Эта программа находится в административном подчинении ПРООН и осуществляется Центром по работе с младшими сотрудниками категории специалистов. Работа младших сотрудников категории специалистов финансируется в основном на первоначальный двухлетний период, который может быть продлен их правительствами еще на часть или весь третий год. Они выполняют работу под надзором одного из сотрудников старшего звена.

Таблица D. Численность молодых сотрудников категории специалистов в разбивке по основным бюро ВОЗ и финансирующей стране

	Штаб-квартира	Африка	Америка	Юго-Восточная Азия	Европа	Восточное Средиземноморье	Западная часть Тихого океана	Итого
Бельгия	0	1	0	0	0	0	0	1
Дания	1	1	0	0	0	0	0	2
Франция	3	0	0	0	0	0	0	3
Германия	10	0	0	0	1	0	0	11
Италия	1	2	0	0	0	0	1	4
Япония	2	1	0	0	0	0	0	3
Люксембург	1	0	0	0	0	0	0	1
Нидерланды	1	0	0	0	0	0	0	1
Норвегия	1	0	0	0	0	0	0	1
Испания	2	0	3	0	0	0	1	6
Швеция	0	1	0	0	0	0	1	2
Итого	22	6	3	0	1	0	3	35

ДЕЙСТВИЯ АССАМБЛЕИ ЗДРАВООХРАНЕНИЯ

29. Ассамблее здравоохранения предлагается принять настоящий доклад к сведению.

ТАБЛИЦЫ

30. Таблицы, упомянутые в пунктах 1–23, для удобства перечислены ниже (информация представлена, если не указано иное, по состоянию на 31 декабря 2011 г.):

Таблица 1	Число сотрудников, работающих по долгосрочным и временным контрактам
Таблица 2	Распределение сотрудников, работающих по долгосрочным контрактам, в разбивке по основным бюро, категориям и полу
Таблица 3	Краткий перечень стран, не находящихся в пределах желаемой квоты, в разбивке по основным бюро
Таблица 4a-f	Распределение сотрудников по должностям, учитываемым в целях географической представленности, в разбивке по стране происхождения
Таблица 5	Распределение сотрудников по возрасту, полу и основным бюро
Таблица 6	Распределение сотрудников по категориям и возрасту (все места службы)
Таблица 7	Распределение сотрудников по продолжительности службы
Таблица 8	Назначения, произведенные с 1 января по 31 декабря 2011 г.
Таблица 9	Прогнозы выхода сотрудников на пенсию
Таблица 10	Общая численность сотрудников категории специалистов и выше в разбивке по основным бюро и регионам гражданства
Таблица 11	Мобильность персонала: сотрудники категории специалистов и выше с 1 января по 31 декабря 2011 года
Таблица 12	Распределение заполненных должностей категории специалистов и выше по основным профессиональным группам

TABLE 1. NUMBER OF STAFF WITH LONG-TERM AND TEMPORARY APPOINTMENTS

Category	Headquarters	Special programmes and collaborative arrangements ^a	Africa	The Americas	South-East Asia	Europe	Eastern Mediterranean	Western Pacific	Total
Staff with long-term appointments									
Professional and higher categories	980	164	373	94	137	197	173	172	2 290
National professional	36	1	601	5	46	84	65	56	894
General service	756	77	1 394	55	372	247	482	308	3 691
Total	1 772	242	2 368	154	555	528	720	536	6 875
Staff with temporary appointments									
Professional and higher categories	124	65	52	7	48	21	110	29	456
National professional	2	0	20	0	43	6	27	22	120
General service	83	22	42	4	108	16	42	49	366
Total	209	87	114	11	199	43	179	100	942
Total number of staff	1 981	329	2 482	165	754	571	899	636	7 817

^a This column includes: the Secretariat of the Roll Back Malaria Partnership, the Secretariat of the Stop TB Partnership, the Partnership for Maternal, Newborn and Child Health, the Health Metrics Network, the Alliance for Health Policy and Systems Research, the Global Health Workforce Alliance and the United Nations System Standing Committee on Nutrition.

TABLE 2. DISTRIBUTION OF STAFF WITH LONG-TERM APPOINTMENTS BY MAJOR OFFICE, GRADE AND GENDER¹

Professional staff

Major office	P1			P2			P3			P4			P5			P6/D1			D2			Ungraded			Total			Percentage	
Headquarters	0	0	0	8	27	35	75	116	191	146	165	311	200	124	324	64	18	82	20	4	24	8	5	13	521	459	980	53.2	46.8
<i>Special programmes and collaborative arrangements</i>	3	8	11	4	5	9	5	18	23	32	28	60	30	16	46	8	3	11	3	1	4	0	0	0	85	79	164	51.8	48.2
Africa	0	0	0	12	8	20	34	15	49	124	40	164	85	14	99	29	10	39	0	1	1	1	0	1	285	88	373	76.4	23.6
The Americas	0	1	1	1	5	6	5	4	9	36	27	63	11	3	14	0	0	0	0	0	0	0	1	1	53	41	94	56.4	43.6
South-East Asia	0	0	0	0	0	0	8	3	11	21	10	31	47	28	75	15	2	17	0	2	2	1	0	1	92	45	137	67.2	32.8
Europe	3	8	11	12	18	30	19	19	38	29	30	59	22	15	37	15	4	19	2	0	2	0	1	1	102	95	197	51.8	48.2
Eastern Mediterranean	2	1	3	4	7	11	11	9	20	40	13	53	37	18	55	22	4	26	3	1	4	1	0	1	120	53	173	69.4	30.6
Western Pacific	0	0	0	0	1	1	4	2	6	53	21	74	49	25	74	13	2	15	1	0	1	1	0	1	121	51	172	70.3	29.7
Total	8	18	26	41	71	112	161	186	347	481	334	815	481	243	724	166	43	209	29	9	38	12	7	19	1379	911	2290	60.2	39.8
Percentage by grade	30.8	69.2	100.0	36.6	63.4	100.0	46.4	53.6	100.0	59.0	41.0	100.0	66.4	33.6	100.0	79.4	20.6	100.0	76.3	23.7	100.0	63.2	36.8	100.0	60.2	39.8	100.0		
Percentage of total			1.1			4.9			15.2			35.6			31.6			9.1			1.7			0.8			100.0		

National professional officers

Major office	A			B			C			D			Total			Percentage	
Headquarters*	0	1	1	7	14	21	8	6	14	0	0	0	15	21	36	41.7	58.3
<i>Special programmes and collaborative arrangements</i>	0	0	0	0	0	0	1	0	1	0	0	0	1	0	1	100.0	0.0
Africa	12	3	15	157	39	196	261	123	384	5	1	6	435	166	601	72.4	27.6
The Americas	0	1	1	0	1	1	1	1	2	0	1	1	1	4	5	20.0	80.0
South-East Asia	5	2	7	3	6	9	20	9	29	1	0	1	29	17	46	63.0	37.0
Europe	6	6	12	22	34	56	8	8	16	0	0	0	36	48	84	42.9	57.1
Eastern Mediterranean	0	2	2	24	15	39	14	7	21	2	1	3	40	25	65	61.5	38.5
Western Pacific	1	4	5	12	15	27	7	16	23	0	1	1	20	36	56	35.7	64.3
Total	24	19	43	225	124	349	320	170	490	8	4	12	577	317	894	64.5	35.5
Percentage by grade	55.8	44.2	100.0	64.5	35.5	100.0	65.3	34.7	100.0	66.7	33.3	100.0	64.5	35.5	100.0		
Percentage of total			4.8			39.0			54.8			1.3			100.0		

¹ Includes all staff in all positions (including those not counted for geographical distribution purposes)

* National professional officers appearing under headquarters are located in offices outside Geneva (e.g. Addis Ababa, Kobe, Kuala Lumpur).

General service staff

Major office	G1			G2			G3			G4			G5			G6			G7			Total			Percentage	
Headquarters	0	0	0	0	0	0	16	7	23	37	105	142	70	278	348	65	162	227	5	11	16	193	563	756	25.5	74.5
<i>Special programmes and collaborative arrangements</i>	0	0	0	1	0	1	1	0	1	1	24	25	3	32	35	1	13	14	0	1	1	7	70	77	9.1	90.9
Africa	39	18	57	484	10	494	104	21	125	59	104	163	62	135	197	93	109	202	76	80	156	917	477	1394	65.8	34.2
The Americas	0	0	0	0	0	0	0	0	0	1	11	12	2	12	14	6	20	26	0	3	3	9	46	55	16.4	83.6
South-East Asia	10	1	11	65	0	65	34	10	44	28	41	69	45	50	95	30	15	45	29	14	43	241	131	372	64.8	35.2
Europe	0	0	0	16	0	16	16	8	24	8	29	37	27	113	140	10	18	28	1	1	2	78	169	247	31.6	68.4
Eastern Mediterranean	31	2	33	50	1	51	50	1	51	25	68	93	39	104	143	38	36	74	12	25	37	245	237	482	50.8	49.2
Western Pacific	3	5	8	21	0	21	24	9	33	8	53	61	6	83	89	22	44	66	8	22	30	92	216	308	29.9	70.1
Total	83	26	109	637	11	648	245	56	301	167	435	602	254	807	1061	265	417	682	131	157	288	1782	1909	3691	48.3	51.7
Percentage by grade	76.1	23.9	100.0	98.3	1.7	100.0	81.4	18.6	100.0	27.7	72.3	100.0	23.9	76.1	100.0	38.9	61.1	100.0	45.5	54.5	100.0	48.3	51.7	100.0		
Percentage of total		3.0			17.6			8.2			16.3			28.7			18.5			7.8			100.0			

M – male, F – female, T – total.

TABLE 3. SUMMARY OF COUNTRIES NOT WITHIN RANGE BY MAJOR OFFICE

Major office	Unrepresented countries	Underrepresented countries	Overrepresented countries
Africa	Lesotho Swaziland		Benin Burkina Faso Burundi Cameroon Congo Côte d'Ivoire Democratic Republic of the Congo Ethiopia Gambia Ghana Guinea Kenya Malawi Mali Nigeria Rwanda Senegal Togo Uganda United Republic of Tanzania Zambia Zimbabwe
The Americas	Antigua and Barbuda Bahamas Barbados Belize Grenada Haiti Jamaica Paraguay Puerto Rico* Saint Kitts and Nevis Saint Lucia Saint Vincent and the Grenadines		Argentina Canada Peru
South-East Asia			Bangladesh India Nepal Sri Lanka

Major office	Unrepresented countries	Underrepresented countries	Overrepresented countries
Europe	Andorra Bosnia and Herzegovina Cyprus Lithuania Luxembourg Monaco Montenegro San Marino The former Yugoslav Republic of Macedonia	Israel	Belgium Denmark France Ireland Italy Netherlands Switzerland United Kingdom of Great Britain and Northern Ireland
Eastern Mediterranean	Kuwait Oman Qatar South Sudan United Arab Emirates	Saudi Arabia	Egypt Iran (Islamic Republic of) Jordan Lebanon Pakistan Sudan Tunisia
Western Pacific	Brunei Darussalam Cook Islands Kiribati Lao People's Democratic Republic Micronesia (Federated States of) Nauru Niue Palau Papua New Guinea Samoa Singapore Tokelau* Tonga Tuvalu Vanuatu	China Japan Republic of Korea	Australia Malaysia New Zealand Philippines

* Associate Member.

TABLE 4a. DISTRIBUTION OF STAFF IN POSITIONS COUNTED FOR GEOGRAPHICAL REPRESENTATION¹ BY COUNTRY OF ORIGIN
Nationals of Member States in the African Region

Country	Range	Staff by grade and sex																		
		P1		P2		P3		P4		P5		P6/D1		D2		Ungraded		All professional staff		
		M	F	M	F	M	F	M	F	M	F	M	F	M	F	M	F	M	F	Total
Algeria	2-10			1	1	1	2	2									4	3	7	
Angola	1-8			1		2	1	1		1				1			6	1	7	
Benin	1-8					7		2			1						9	1	10	
Botswana	1-8										1						0	1	1	
Burkina Faso	1-8			1	2	4	3	4		1							11	4	15	
Burundi	1-8					2	1	3	3	3							8	4	12	
Cameroon	1-8			1	1	4	1	5	2	1	1	2	1				13	6	19	
Cape Verde	1-7										1						0	1	1	
Central African Republic	1-8					1		1		1							3	0	3	
Chad	1-8			1		1		3									5	0	5	
Comoros	1-7							1									1	0	1	
Congo	1-8			2		4		3		1		1					11	0	11	
Côte d'Ivoire	1-8					2		2	1	4	1		2				8	4	12	
Democratic Republic of the Congo	2-12					2		13	1	3		1		1			20	1	21	
Equatorial Guinea	1-7									1							1	0	1	
Eritrea	1-8					1		3									4	0	4	
Ethiopia	2-12				2	3		8	4	5	1	1	1				17	8	25	
Gabon	1-8					1		1		1							2	1	3	
Gambia	1-8			1				7				1					9	0	9	
Ghana	1-8				1	1	1	4	4	3	1	1	1		1		10	8	18	
Guinea	1-8			1				4		3	1	1					9	1	10	
Guinea-Bissau	1-8							1	1		1	1					2	2	4	
Kenya	1-10					1		4	8	4	2	2					10	11	21	
Lesotho	1-8																0	0	0	
Liberia	1-8					1											1	0	1	
Madagascar	1-8			1		1	1	1	1	2							4	2	6	
Malawi	1-8					1		2	1	6							9	1	10	
Mali	1-8					1		7		5		1		1			14	1	15	

Country	Range	Staff by grade and sex													All professional staff					
		P1		P2		P3		P4		P5		P6/D1		D2		Ungraded		M	F	Total
		M	F	M	F	M	F	M	F	M	F	M	F	M	F	M	F			
Mauritania	1-8			2				2		1								5	0	5
Mauritius	1-8			1		1	1	2		1		1						6	1	7
Mozambique	1-8							2				1	1					1	3	4
Namibia	1-8							1	2									2	1	3
Niger	1-8					2		1		4		1						6	2	8
Nigeria	4-14			1		2	1	8		6	1	3						20	2	22
Rwanda	1-8				1	1		3		10		1						15	1	16
Sao Tome and Principe	1-7							1										1	0	1
Senegal	1-8							4	3	4	2	1	1		1			9	7	16
Seychelles	1-7								1									0	1	1
Sierra Leone	1-8					1		1			1							1	2	3
South Africa	4-11					1	1		2	4	3							5	6	11
Swaziland	1-7																	0	0	0
Togo	1-8					2		4	1	4		2						12	1	13
Uganda	1-8			1		1		8	4	6	1	1	1					17	6	23
United Republic of Tanzania	1-10				1		2	5	2	1	2		1					6	8	14
Zambia	1-8					3		3	3	2		2						7	6	13
Zimbabwe	1-8			1	1	3		3	1	5	1	1		1				14	3	17
Total		0	0	12	8	36	17	128	50	106	22	32	12	2	2	2	0	318	111	429

¹ Counted posts exclude: language positions, seconded staff, staff working in partnerships.

M – male, F – female.

TABLE 4b. DISTRIBUTION OF STAFF ON COUNTED POSITIONS¹ BY COUNTRY OF ORIGIN**Nationals of Member States in the Region of the Americas**

Country	Range	Staff by grade and sex																			
		P1		P2		P3		P4		P5		P6/D1		D2		Ungraded		All professional staff			
		M	F	M	F	M	F	M	F	M	F	M	F	M	F	M	F	M	F	Total	
Antigua and Barbuda	1-7																		0	0	0
Argentina	9-16				1	2	7	4	3		1					1			11	8	19
Bahamas	1-7																		0	0	0
Barbados	1-7																		0	0	0
Belize	1-7																		0	0	0
Bolivia	1-8				2		1												0	3	3
Brazil	21-29				3		5	6	5	4	5								15	13	28
Canada	19-26			1	2	1	6	12	7	10	4	2	2	1		1			28	21	49
Chile	2-9				1		2	2	1	1									3	4	7
Colombia	3-10				1		1	2	1	3	1								5	4	9
Costa Rica	1-8						1												1	0	1
Cuba	1-8				1		4		1										6	0	6
Dominica	1-7															1			0	1	1
Dominican Republic	1-8						2												2	0	2
Ecuador	1-8				1	1		2	2										3	3	6
El Salvador	1-8						1	3											1	3	4
Grenada	1-7																		0	0	0
Guatemala	1-8				1		1	1	2		1								4	2	6
Guyana	1-7					1	1		1										1	2	3
Haiti	1-8																		0	0	0
Honduras	1-8						2		1										3	0	3
Jamaica	1-8																		0	0	0
Mexico	11-17				1			4	2	2	1		1		1				5	6	11
Nicaragua	1-8						1	2											1	2	3
Panama	1-8						1	2											1	2	3
Paraguay	1-8																		0	0	0
Peru	2-10				2	2	7	1	1		1								11	3	14
Puerto Rico*	1-8																		0	0	0

Country	Range	Staff by grade and sex												All professional staff						
		P1		P2		P3		P4		P5		P6/D1		D2		Ungraded		M	F	Total
		M	F	M	F	M	F	M	F	M	F	M	F	M	F					
Saint Kitts and Nevis	1-7																	0	0	0
Saint Lucia	1-7																	0	0	0
Saint Vincent and the Grenadines	1-7																	0	0	0
Suriname	1-7						1											0	1	1
Trinidad and Tobago	1-8				1	1		1			1							2	2	4
United States of America	142-193		1	2	4	6	17	26	23	37	16	13	5	2		1		87	66	153
Uruguay	1-8					1		1										1	1	2
Venezuela (Bolivarian Republic of)	2-9							1	1	1								2	1	3
Total		0	1	3	9	14	37	79	62	67	29	24	8	4	0	2	2	193	148	341

¹ Counted posts exclude: language positions, seconded staff, staff working in partnerships.

* Associate Member.

M – male, F – female.

TABLE 4c. DISTRIBUTION OF STAFF ON COUNTED POSITIONS¹ BY COUNTRY OF ORIGIN**Nationals of Member States in the South-East Asia Region**

Country	Range	Staff by grade and sex																		
		P1		P2		P3		P4		P5		P6/D1		D2		Ungraded		All professional staff		
		M	F	M	F	M	F	M	F	M	F	M	F	M	F	M	F	M	F	Total
Bangladesh	4-14					1		8		4	1	3					16	1	17	
Bhutan	1-8							1		2	1	1					4	1	5	
Democratic People's Republic of Korea	1-8							1		1							2	0	2	
India	27-38			1	2	18	7	23	8	19	17	6			1		67	35	102	
Indonesia	7-14					2				5	2			1			6	4	10	
Maldives	1-7					1					1	1					2	1	3	
Myanmar	2-10							1			2	2					3	2	5	
Nepal	1-8					1		3		3		3					10	0	10	
Sri Lanka	1-8			1		1		1		4	3	2					9	3	12	
Thailand	4-12							1	2		6	2				1	4	8	12	
Timor-Leste	1-7									1							1	0	1	
Total		0	0	2	2	22	9	39	10	39	33	20	0	1	1	1	124	55	179	

¹ Counted posts exclude: language positions, seconded staff, staff working in partnerships.

M – male, F – female.

TABLE 4d. DISTRIBUTION OF STAFF ON COUNTED POSITIONS¹ BY COUNTRY OF ORIGIN

Nationals of member states in the European region

Country	Range	Staff by grade and sex														All professional staff				
		P1		P2		P3		P4		P5		P6/D1		D2		Ungraded		M	F	Total
		M	F	M	F	M	F	M	F	M	F	M	F	M	F					
Albania	1-8					1		1		1							0	3	3	
Andorra	1-7																0	0	0	
Armenia	1-8									1				1			2	0	2	
Austria	7-14			1	2			3	1		1		1				4	5	9	
Azerbaijan	1-8							2	1		1						2	2	4	
Belarus	1-8							1	1								1	1	2	
Belgium	9-15			1	1		2	1	5	10	1	7	1	1			20	10	30	
Bosnia and Herzegovina	1-8																0	0	0	
Bulgaria	1-8					1	1	1			1						2	2	4	
Croatia	1-8					1	1		3			1					2	4	6	
Cyprus	1-7																0	0	0	
Czech Republic	2-9							1	2	1							2	2	4	
Denmark	6-12				3	2	2	4	2	5		1				1	12	8	20	
Estonia	1-8							1	1		1						2	1	3	
Finland	4-11							2	1	1	4						3	5	8	
France	42-58			1	5	9	11	19	10	23	14	8	2	1		1	61	43	104	
Georgia	1-8							1		1				1			1	2	3	
Germany	63-86				2	5	10	16	13	19	11	4	2	1			44	39	83	
Greece	4-11					1		1	1	1		1					3	2	5	
Hungary	1-8					2		2	1	1		1				1	4	4	8	
Iceland	1-7							1									0	1	1	
Ireland	3-9				1		4		1	3	2	1					4	8	12	
Israel	3-10									1							0	1	1	
Italy	34-47				2	7	3	8	3	14	8	10		5		1	44	17	61	
Kazakhstan	1-8					1		1	2								2	2	4	
Kyrgyzstan	1-8								1								0	1	1	
Latvia	1-8								1	1	1						1	2	3	
Lithuania	1-8																0	0	0	
Luxembourg	1-8																0	0	0	
Malta	1-7							2				1	1				3	1	4	

Country	Range	Staff by grade and sex																			
		P1		P2		P3		P4		P5		P6/D1		D2		Ungraded		All professional staff			
		M	F	M	F	M	F	M	F	M	F	M	F	M	F	M	F	M	F	Total	
Monaco	1-7																		0	0	0
Montenegro	1-7																		0	0	0
Netherlands	13-20			2		2	4	6	3	13	4	8	2						29	15	44
Norway	5-12					2		1	3		1		1						1	7	8
Poland	4-11							1		2	2	1							4	2	6
Portugal	4-10								3	1									1	3	4
Republic of Moldova	1-8					1	1		1	1									2	2	4
Romania	1-8							1	3										1	3	4
Russian Federation	12-19			1	3	2		3	1	4	3								10	7	17
San Marino	1-7																		0	0	0
Serbia	1-8				1	1		2	1		2								3	4	7
Slovakia	1-8					1													1	0	1
Slovenia	1-8						1												0	1	1
Spain	18-26			1	2	2		4	4	4	3	1	1	1	1				13	11	24
Sweden	8-14				1		4	1	1	2	3			1					4	9	13
Switzerland	9-16			1		6	7	5	4	1	4								13	15	28
Tajikistan	1-8						1		2										0	3	3
The former Yugoslav Republic of Macedonia	1-8																		0	0	0
Turkey	5-12							3		2	3	1	1						6	4	10
Turkmenistan	1-8			1			1				1								1	2	3
Ukraine	2-10					2	1		1										2	2	4
United Kingdom of Great Britain and Northern Ireland	37-51	1		2	2	2	8	16	13	20	15	7	3	3	1				51	42	93
Uzbekistan	1-10			1							1								1	1	2
Total		1	0	10	27	45	68	104	94	133	88	55	14	14	4	0	4	362	299	661	

¹ Counted posts exclude: language positions, seconded staff, staff working in partnerships.

M – male, F – female.

TABLE 4e. DISTRIBUTION OF STAFF ON COUNTED POSITIONS¹ BY COUNTRY OF ORIGIN

Nationals of Member States in the Eastern Mediterranean Region

Country	Range	Staff by grade and sex																		
		P1		P2		P3		P4		P5		P6/D1		D2		Ungraded		All professional staff		
		M	F	M	F	M	F	M	F	M	F	M	F	M	F	M	F	M	F	Total
Afghanistan	1-8					2			1			1						3	1	4
Bahrain	1-7									1				1				0	2	2
Djibouti	1-7					1				1		1						3	0	3
Egypt	3-12		1	2	3	2	2	7	3	2	5							13	14	27
Iran (Islamic Republic of)	4-12					1		5	1	4	1		1					10	3	13
Iraq	2-9									3					1			4	0	4
Jordan	1-8					1		3	1	2	2	1	1	1				8	4	12
Kuwait	1-8																	0	0	0
Lebanon	1-8					2		2	2	2	1		2					6	5	11
Libya	1-8											1						1	0	1
Morocco	1-10					1		1	1	1		2						4	2	6
Oman	1-8																	0	0	0
Pakistan	5-14					1		7	1	11		3						22	1	23
Qatar	1-7																	0	0	0
Saudi Arabia	5-11									1	1				1			2	1	3
Somalia	1-8								2	1		1			1			3	2	5
South Sudan	1-7																	0	0	0
Sudan	1-10					1	1	5	2	3		2						11	3	14
Syrian Arab Republic	1-8							1	1	2		1						4	1	5
Tunisia	1-8					2	1	2	1	1	2	3						8	4	12
United Arab Emirates	2-8																	0	0	0
Yemen	1-8							2		1				1				4	0	4
Total		0	1	2	3	13	5	35	16	35	13	16	4	2	1	3	0	106	43	149

¹ Counted posts exclude: language positions, seconded staff, staff working in partnerships.

M – male, F – female.

TABLE 4f. DISTRIBUTION OF STAFF ON COUNTED POSITIONS¹ BY COUNTRY OF ORIGIN
Nationals of Member States in the Western Pacific Region

Country	Range	Staff by grade and sex																		
		P1		P2		P3		P4		P5		P6/D1		D2		Ungraded		All professional staff		
		M	F	M	F	M	F	M	F	M	F	M	F	M	F	M	F	M	F	Total
Australia	12-19				3	1	2	8	6	6	6	5		1			21	17	38	
Brunei Darussalam	1-7																0	0	0	
Cambodia	1-8						1		1								2	0	2	
China	40-55					1	4	5	7	8	3	4				1	1	19	15	34
Cook Islands	1-7																0	0	0	
Fiji	1-7							1		1	1						2	1	3	
Japan	121-166				2	2	1	4	8	10	5	1		1		1	19	16	35	
Kiribati	1-7																0	0	0	
Lao People's Democratic Republic	1-8																0	0	0	
Malaysia	3-9							3	2	3	4			1			7	6	13	
Marshall Islands	1-7				1												1	0	1	
Micronesia (Federated States of)	1-7																0	0	0	
Mongolia	1-8								4	1	1						1	5	6	
Nauru	1-7																0	0	0	
New Zealand	2-9					2		3		1	4			1			7	4	11	
Niue	1-7																0	0	0	
Palau	1-7																0	0	0	
Papua New Guinea	1-8																0	0	0	
Philippines	3-12				2	1	6	6	3	11	4	1	1	1			17	20	37	
Republic of Korea	15-21					1	1	2	2	3	2	1				1	8	5	13	
Samoa	1-7																0	0	0	
Singapore	3-10																0	0	0	
Solomon Islands	1-7									1							1	0	1	
Tokelau*	1-7																0	0	0	
Tonga	1-7																0	0	0	
Tuvalu	1-7																0	0	0	
Vanuatu	1-7																0	0	0	
Viet Nam	3-12					1	1	1	1								2	2	4	
Total		0	0	3	6	14	15	31	41	39	27	12	1	5	0	3	1	107	91	198

¹ Counted posts exclude: language positions, seconded staff, staff working in partnerships.

* Associate Member.

M – male, F – female.

TABLE 5. STAFF BY AGE, SEX AND MAJOR OFFICE

Professional and higher categories

Major office	20–29 years			30–39 years			40–49 years			50–59 years			60–62 years			Over 62 years			Total		
Headquarters	1	2	3	61	90	151	184	197	381	245	152	397	26	16	42	4	2	6	521	459	980
<i>Special programmes and collaborative arrangements</i>	2	2	4	12	27	39	30	34	64	34	14	48	6	2	8	1	0	1	85	79	164
Africa	0	0	0	13	6	19	80	30	110	160	46	206	32	6	38	0	0	0	285	88	373
The Americas	0	0	0	3	5	8	18	14	32	27	21	48	4	0	4	1	1	2	53	41	94
South-East Asia	0	0	0	4	4	8	20	18	38	56	17	73	11	5	16	1	1	2	92	45	137
Europe	2	2	4	19	27	46	38	44	82	36	20	56	6	2	8	1	0	1	102	95	197
Eastern Mediterranean	0	0	0	8	3	11	32	23	55	65	27	92	10	0	10	5	0	5	120	53	173
Western Pacific	0	1	1	12	3	15	48	26	74	48	18	66	12	3	15	1	0	1	121	51	172
Total	5	7	12	132	165	297	450	386	836	671	315	986	107	34	141	14	4	18	1379	911	2290
Percentage by bracket	42	58	100	44	56	100	54	46	100	68	32	100	76	24	100	78	22	100	60	40	100
Percentage of total	0.5			13.0			36.5			43.1			6.2			0.8			100.0		

National professional

Major office	20–29 years			30–39 years			40–49 years			50–59 years			60–62 years			Over 62 years			Total		
Headquarters	1	2	3	12	12	24	2	6	8	0	1	1	0	0	0	0	0	0	15	21	36
<i>Special programmes and collaborative arrangements</i>	0	0	0	1	0	1	0	0	0	0	0	0	0	0	0	0	0	0	1	0	1
Africa	1	0	1	63	22	85	192	66	258	155	72	227	23	5	28	1	1	2	435	166	601
The Americas	0	0	0	0	0	0	0	0	0	1	4	5	0	0	0	0	0	0	1	4	5
South-East Asia	0	1	1	2	5	7	6	4	10	19	6	25	2	1	3	0	0	0	29	17	46
Europe	0	0	0	8	17	25	16	19	35	9	12	21	3	0	3	0	0	0	36	48	84
Eastern Mediterranean	0	0	0	9	7	16	14	11	25	16	6	22	1	1	2	0	0	0	40	25	65
Western Pacific	0	0	0	6	8	14	9	18	27	4	10	14	1	0	1	0	0	0	20	36	56
Total	2	3	5	101	71	172	239	124	363	204	111	315	30	7	37	1	1	2	577	317	894
Percentage by bracket	40	60	100	59	41	100	66	34	100	65	35	100	81	19	100	50	50	100	65	35	100
Percentage of total	0.6			19.2			40.6			35.2			4.1			0.2			100.0		

General service

Major office	20–29 years			30–39 years			40–49 years			50–59 years			60–62 years			Over 62 years			Total		
Headquarters	12	18	30	55	158	213	69	177	246	52	195	247	5	13	18	0	2	2	193	563	756
<i>Special programmes and collaborative arrangements</i>	0	2	2	6	21	27	1	21	22	0	23	23	0	3	3	0	0	0	7	70	77
Africa	12	14	26	176	147	323	399	179	578	298	130	428	29	7	36	3	0	3	917	477	1394
The Americas	0	1	1	3	1	4	5	11	16	1	29	30	0	2	2	0	2	2	9	46	55
South-East Asia	4	7	11	61	52	113	83	38	121	88	32	120	5	1	6	0	1	1	241	131	372
Europe	1	7	8	27	60	87	35	56	91	13	41	54	2	5	7	0	0	0	78	169	247
Eastern Mediterranean	15	23	38	78	90	168	82	79	161	65	43	108	4	2	6	1	0	1	245	237	482
Western Pacific	4	12	16	27	79	106	26	60	86	35	60	95	0	5	5	0	0	0	92	216	308
Total	48	84	132	433	608	1041	700	621	1321	552	553	1105	45	38	83	4	5	9	1782	1909	3691
Percentage by bracket	36	64	100	42	58	100	53	47	100	50	50	100	54	46	100	44	56	100	48	52	100
Percentage of total			3.6			28.2			35.8			29.9			2.2			0.2			100.0

M – male, F – female, T – total.

TABLE 6. STAFF BY GRADE AND AGE, ALL LOCATIONS

Professional and higher categories

Grade	20–29 years			30–39 years			40–49 years			50–59 years			60–62 years			Over 62 years			Total		
Ungraded	0	0	0	0	0	0	2	0	2	4	4	8	1	1	2	5	2	7	12	7	19
D2	0	0	0	0	0	0	2	1	3	22	5	27	4	2	6	1	1	2	29	9	38
D1/P6	0	0	0	2	0	2	20	15	35	114	25	139	25	3	28	5	0	5	166	43	209
P5	0	0	0	15	9	24	130	89	219	285	130	415	48	14	62	3	1	4	481	243	724
P4	0	0	0	49	39	88	217	179	396	192	106	298	23	10	33	0	0	0	481	334	815
P3	1	2	3	49	73	122	61	73	134	47	34	81	3	4	7	0	0	0	161	186	347
P2	0	1	1	16	32	48	15	27	42	7	11	18	3	0	3	0	0	0	41	71	112
P1	4	4	8	1	12	13	3	2	5	0	0	0	0	0	0	0	0	0	8	18	26
Total	5	7	12	132	165	297	450	386	836	671	315	986	107	34	141	14	4	18	1379	911	2290
Percentage by bracket	42	58	100	44	56	100	54	46	100	68	32	100	76	24	100	78	22	100	60	40	100
Percentage of total	0.5			13.0			36.5			43.1			6.2			0.8			100.0		

National professional

Grade	20–29 years			30–39 years			40–49 years			50–59 years			60–62 years			Over 62 years			Total		
A	0	0	0	7	9	16	13	3	16	4	7	11	0	0	0	0	0	0	24	19	43
B	2	3	5	56	38	94	98	44	142	55	36	91	13	3	16	1	0	1	225	124	349
C	0	0	0	38	24	62	126	75	201	139	67	206	17	3	20	0	1	1	320	170	490
D	0	0	0	0	0	0	2	2	4	6	1	7	0	1	1	0	0	0	8	4	12
Total	2	3	5	101	71	172	239	124	363	204	111	315	30	7	37	1	1	2	577	317	894
Percentage by bracket	40	60	100	59	41	100	66	34	100	65	35	100	81	19	100	50	50	100	65	35	100
Percentage of total	0.6			19.2			40.6			35.2			4.1			0.2			100.0		

General service

Grade	20–29 years			30–39 years			40–49 years			50–59 years			60–62 years			Over 62 years			Total		
G7	0	1	1	31	27	58	49	47	96	48	77	125	3	4	7	0	1	1	131	157	288
G6	12	5	17	91	98	189	105	154	259	54	150	204	5	10	15	0	1	1	267	418	685
G5	16	29	45	72	263	335	95	269	364	66	229	295	5	16	21	0	1	1	254	807	1061
G4	12	38	50	46	193	239	57	121	178	52	74	126	2	6	8	0	2	2	169	434	603
G3	5	9	14	52	14	66	94	21	115	85	12	97	6	0	6	1	0	1	243	56	299
G2	0	1	1	114	5	119	274	1	275	224	3	227	20	1	21	3	0	3	635	11	646
G1	3	1	4	27	8	35	26	8	34	23	8	31	4	1	5	0	0	0	83	26	109
Total	48	84	132	433	608	1041	700	621	1321	552	553	1105	45	38	83	4	5	9	1782	1909	3691
Percentage by bracket	36	64	100	42	58	100	53	47	100	50	50	100	54	46	100	44	56	100	48	52	100
Percentage of total	3.6			28.2			35.8			29.9			2.2			0.2			100.0		

M – male, F – female, T – total.

TABLE 7. STAFF BY LENGTH OF SERVICE

Major office	Under 5 years				5–9 years				10–14 years				15–19 years				20–24 years				25–29 years				≥30 years				All			
	P	NPO	GS	T	P	NPO	GS	T	P	NPO	GS	T	P	NPO	GS	T	P	NPO	GS	T	P	NPO	GS	T	P	NPO	GS	T	P	NPO	GS	T
Headquarters	385	36	281	702	340	0	234	574	131	0	82	213	57	0	24	81	44	0	78	122	20	0	41	61	3	0	16	19	980	36	756	1772
<i>Special programmes and collaborative arrangements</i>	85	1	28	114	51	0	29	80	22	0	11	33	3	0	0	3	2	0	7	9	1	0	2	3	0	0	0	0	164	1	77	242
Africa	146	436	799	1381	116	85	377	578	79	71	48	198	11	1	59	71	14	6	54	74	2	2	37	41	5	0	20	25	373	601	1394	2368
The Americas	26	0	14	40	20	3	5	28	30	0	9	39	8	0	7	15	6	0	7	13	3	1	4	8	1	1	9	11	94	5	55	154
South-East Asia	58	25	92	175	39	12	95	146	21	3	57	81	10	0	41	51	4	1	46	51	4	5	33	42	1	0	8	9	137	46	372	555
Europe	91	54	102	247	67	30	104	201	19	0	16	35	9	0	11	20	9	0	8	17	1	0	2	3	1	0	4	5	197	84	247	528
Eastern Mediterranean	68	38	184	290	49	13	194	256	36	9	28	73	10	2	29	41	4	0	25	29	6	2	17	25	0	1	5	6	173	65	482	720
Western Pacific	88	36	123	247	42	12	78	132	27	0	48	75	13	1	23	37	1	5	21	27	0	1	8	9	1	1	7	9	172	56	308	536
Total	947	626	1623	3196	724	155	1116	1995	365	83	299	747	121	4	194	319	84	12	246	342	37	11	144	192	12	3	69	84	2290	894	3691	6875
Percentage by bracket	29.6	19.6	50.8	100.0	36.3	7.8	55.9	100.0	48.9	11.1	40.0	100.0	37.9	1.3	60.8	100.0	24.6	3.5	71.9	100.0	19.3	5.7	75.0	100.0	14.3	3.6	82.1	100.0	33.3	13.0	53.7	100.0
Percentage of total	46.5				29.0				10.9				4.6				5.0				2.8				1.2				100.0			

P – professional and higher categories, NPO – national professional officer, GS – general service, T – total.

TABLE 8. APPOINTMENTS PROCESSED FROM 1 JANUARY TO 31 DECEMBER 2011

Major office	Category	Total staff at 31 December 2011	External appointments			Conversion of temporary contracts			Interagency transfers			Total	
			No. of staff	% of total recruitment	% of women	No. of staff	% of total recruitment	% of women	No. of staff	% of total recruitment	% of women	No. of staff	% of women
Headquarters	P	980	14	73.7	43	0	0.0	0	5	26.3	40	19	42.1
	NPO	36	1	100.0	0	0	0.0	0	0	0.0	0	1	0.0
	GS	756	1	100.0	100	0	0.0	0	0	0.0	0	1	100.0
<i>Special programmes and collaborative arrangements</i>	P	164	3	60.0	33	0	0.0	0	2	40.0	0	5	20.0
	NPO	1	0	0.0	0	0	0.0	0	0	0.0	0	0	0.0
	GS	77	0	0.0	0	0	0.0	0	0	0.0	0	0	0.0
Africa	P	373	8	100.0	25	0	0.0	0	0	0.0	0	8	25.0
	NPO	601	7	100.0	43	0	0.0	0	0	0.0	0	7	42.9
	GS	1 394	6	100.0	17	0	0.0	0	0	0.0	0	6	16.7
The Americas	P	94	8	100.0	0	0	0.0	100	0	0.0	0	8	0.0
	NPO	5	0	0.0	0	0	0.0	0	0	0.0	0	0	0.0
	GS	55	3	100.0	0	0	0.0	100	0	0.0	0	3	0.0
South-East Asia	P	137	4	28.6	0	10	71.4	0	0	0.0	0	14	35.7
	NPO	46	1	50.0	100	1	50.0	0	0	0.0	0	2	50.0
	GS	372	5	50.0	80	5	50.0	80	0	0.0	0	10	80.0
Europe	P	197	10	71.4	40	3	21.4	33	1	7.1	0	14	35.7
	NPO	84	3	100.0	100	0	0.0	0	0	0.0	0	3	100.0
	GS	247	3	60.0	100	2	40.0	0	0	0.0	0	5	100.0
Eastern Mediterranean	P	173	4	57.1	50	1	14.3	0	2	28.6	0	7	28.6
	NPO	65	9	100.0	33	0	0.0	0	0	0.0	0	9	33.3
	GS	482	16	84.2	31	3	15.8	0	0	0.0	0	19	26.3
Western Pacific	P	172	6	75.0	17	1	12.5	100	1	12.5	0	8	37.5
	NPO	56	6	100.0	100	0	0.0	0	0	0.0	0	6	100.0
	GS	308	8	88.9	50	1	11.1	100	0	0.0	0	9	55.6
Total	P	2 290	57	68.7	37	15	18.1	33.3	11	13.3	27.3	83	34.9
	NPO	894	27	96.4	59	1	3.6	0.0	0	0.0	0.0	28	57.1
	GS	3 691	42	79.2	50	11	20.8	63.6	0	0.0	0.0	53	52.8
	All	6 875	126	76.8	46	27	16.5	44.4	11	6.7	27.3	164	44.5

P – professional and higher categories, NPO – national professional officer, GS – general service, T – total.

TABLE 9. STAFF RETIREMENT PROJECTIONS^a

Major office	Category	Total staff at 31 December 2011	Staff due to retire							
			By 31 December 2012		By 31 December 2014		By 31 December 2016		By 31 December 2021	
			No.	%	No.	%	No.	%	No.	%
Headquarters	P	980	31	3.2	110	11.2	183	18.7	392	40.0
	NPO	36	0	0.0	0	0.0	1	2.8	1	2.8
	GS	756	16	2.1	58	7.7	119	15.7	245	32.4
<i>Special programmes and collaborative arrangements</i>	P	164	2	1.2	14	8.5	19	11.6	40	24.4
	NPO	1	0	0.0	0	0.0	0	0.0	0	0.0
	GS	77	2	2.6	5	6.5	10	13.0	23	29.9
Africa	P	373	15	4.0	66	17.7	108	29.0	200	53.6
	NPO	601	17	2.8	50	8.3	86	14.3	195	32.4
	GS	1 394	27	1.9	95	6.8	167	12.0	368	26.4
The Americas	P	94	2	2.1	7	7.4	20	21.3	43	45.7
	NPO	5	0	0.0	0	0.0	1	20.0	5	100.0
	GS	55	1	1.8	6	10.9	11	20.0	26	47.3
South-East Asia	P	137	7	5.1	25	18.2	41	29.9	76	55.5
	NPO	46	1	2.2	7	15.2	11	23.9	22	47.8
	GS	372	7	1.9	31	8.3	57	15.3	104	28.0
Europe	P	197	8	4.1	19	9.6	22	11.2	49	24.9
	NPO	84	0	0.0	5	6.0	7	8.3	18	21.4
	GS	247	3	1.2	15	6.1	26	10.5	50	20.2
Eastern Mediterranean	P	173	3	1.7	14	8.1	37	21.4	78	45.1
	NPO	65	1	1.5	3	4.6	7	10.8	15	23.1
	GS	482	6	1.2	17	3.5	34	7.1	91	18.9
Western Pacific	P	172	7	4.1	19	11.0	31	18.0	68	39.5
	NPO	56	1	1.8	3	5.4	5	8.9	11	19.6
	GS	308	1	0.3	15	4.9	28	9.1	78	25.3
Total	P	2 290	75	3.3	274	12.0	461	20.1	946	41.3
	NPO	894	20	2.2	68	7.6	118	13.2	267	29.9
	GS	3 691	63	1.7	242	6.6	452	12.2	985	26.7
	All	6 875	158	2.3	584	8.5	1 031	15.0	2 198	32.0

^a Figures are cumulative. For example, the total number of staff due to retire by 31 December 2014 (274) includes those due to retire by 31 December 2012 (75).

P – professional and higher categories, NPO – national professional officer, GS – general service.

**TABLE 10. TOTAL STAFF IN THE PROFESSIONAL AND HIGHER CATEGORIES BY MAJOR OFFICE
AND REGION OF NATIONALITY**

By location of assignment

Major office	Region of nationality													
	Africa		The Americas		South-East Asia		Europe		Eastern Mediterranean		Western Pacific		Total	
	No.	%	No.	%	No.	%	No.	%	No.	%	No.	%	No.	%
Headquarters	116	10.1	240	21.0	83	7.3	524	45.8	46	4.0	135	11.8	1144	100.0
Africa	336	90.1	12	3.2	5	1.3	17	4.6	2	0.5	1	0.3	373	100.0
The Americas	0	0.0	81	86.2	0	0.0	12	12.8	0	0.0	1	1.1	94	100.0
South-East Asia	1	0.7	20	14.6	79	57.7	19	13.9	4	2.9	14	10.2	137	100.0
Europe	1	0.6	22	11.2	3	1.5	164	83.2	1	0.5	6	3.0	197	100.0
Eastern Mediterranean	6	3.5	22	12.7	4	2.3	29	16.8	108	62.4	4	2.3	173	100.0
Western Pacific	9	5.2	32	18.6	17	9.9	45	26.2	2	1.2	67	39.0	172	100.0
Total	469	20.5	429	18.7	191	8.3	810	35.4	163	7.1	228	10.0	2 290	100.0

By region of nationality

Major office	Region of nationality													
	Africa		The Americas		South-East Asia		Europe		Eastern Mediterranean		Western Pacific		Total	
	No.	%	No.	%	No.	%	No.	%	No.	%	No.	%	No.	%
Headquarters	116	24.7	240	55.9	83	43.5	524	64.7	46	28.2	135	59.2	1 144	
Africa	336	71.6	12	2.8	5	2.6	17	2.1	2	1.2	1	0.4	373	
The Americas	0	0.0	81	18.9	0	0.0	12	1.5	0	0.0	1	0.4	94	
South-East Asia	1	0.2	20	4.7	79	41.4	19	2.3	4	2.5	14	6.1	137	
Europe	1	0.2	22	5.1	3	1.6	164	20.2	1	0.6	6	2.6	197	
Eastern Mediterranean	6	1.3	22	5.1	4	2.1	29	3.6	108	66.3	4	1.8	173	
Western Pacific	9	1.9	32	7.5	17	8.9	45	5.6	2	1.2	67	29.4	172	
Total	469	100.0	429	100.0	191	100.0	810	100.0	163	100.0	228	100.0	2 290	

TABLE 11. STAFF MOBILITY: PROFESSIONAL AND HIGHER CATEGORIES FROM 1 JANUARY TO 31 DECEMBER 2011

Major office leaving	Major office joining															
	Headquarters		Africa		The Americas		South-East Asia		Europe		Eastern Mediterranean		Western Pacific		Total	
	No.	%	No.	%	No.	%	No.	%	No.	%	No.	%	No.	%	No.	%
Headquarters	8	25.8	2	6.5	2	6.5	6	19.4	5	16.1	2	6.5	6	19.4	31	100.0
Africa	1	2.2	43	95.6	0	0.0	0	0.0	0	0.0	0	0.0	1	2.2	45	100.0
The Americas	0	0.0	0	0.0	8	100.0	0	0.0	0	0.0	0	0.0	0	0.0	8	100.0
South-East Asia	1	7.1	0	0.0	0	0.0	12	85.7	0	0.0	0	0.0	1	7.1	14	100.0
Europe	1	4.8	0	0.0	0	0.0	1	4.8	17	81.0	1	4.8	1	4.8	21	100.0
Eastern Mediterranean	2	22.2	0	0.0	0	0.0	0	0.0	0	0.0	7	77.8	0	0.0	9	100.0
Western Pacific	2	5.6	0	0.0	0	0.0	5	13.9	0	0.0	1	2.8	28	77.8	36	100.0
Total	15	9.1	45	27.4	10	6.1	24	14.6	22	13.4	11	6.7	37	22.6	164	100.0

TABLE 12. DISTRIBUTION OF OCCUPIED PROFESSIONAL AND HIGHER CATEGORY POSTS ACROSS MAIN OCCUPATIONAL GROUPS¹

1 Professional, managerial and technical work		%			%
1.A.	Administrative specialists	31.3	1.A.	Administrative specialists	
1.B.	Architects, engineers	0.8	1.A.	Administrative (general)	3.3
1.C.	Archivists, curators, information specialists and librarians	0.9	1.A.01.	Financial management specialists	11.3
1.D.	Artists	0.0	1.A.02.	Management and programme analysts	12.6
1.E.	Economists	1.6	1.A.03.	Building services administrators	2.5
1.F.	Education specialists	0.4	1.A.04.	Meetings services administrators	0.8
1.G.	Jurists	1.4	1.A.05.	Computer information systems specialists	17.4
1.H.	Life scientists	3.8	1.A.06.	Human resources management specialists	7.3
			1.A.07.	Printing services specialists	0.3
			1.A.08.	Public information specialists	15.7
			1.A.09.	Purchasing and contracting specialists	2.3
			1.A.10.	Representation and protocol specialists	4.8
			1.A.11.	Technical cooperation administrators	6.4
			1.A.12.	Administrative officers	13.2
			1.A.21.	Auditors	1.4
			1.A.23.	Records and documents administrators	0.7
1.I.	Dental, nutrition, medical, nursing and veterinary specialists	50.3	1.I.	Dental, nutrition, medical, nursing and veterinary specialists	
1.J.	Physical scientists	0.3	1.I.	Medical specialists (general)	1.2
1.K.	Sales and marketing specialists	0.2	1.I.01.	Dentists	0.2
1.L.	Social scientists	1.7	1.I.02.	Dieticians and nutritionists	2.6
1.M.	Statisticians and mathematicians	1.2	1.I.03.	Medical specialists	90.5
1.N.	Transportation specialists	0.1	1.I.03.	Medical specialists (selected)	
1.O.	Writers, translators, interpreters	2.5	1.I.03	Medical specialists	8.6
1.P.	Professional, managerial and technical specialists for which no job family exists	1.2	1.I.04.	Nursing specialists	0.7
1.Q.	Postal services specialists	0.0	1.I.05.	Opticians and optometrists	0.2
1.R.	Environmental specialists	0.9	1.I.06.	Pharmacists	2.0
1.S.	Relief specialists	1.3	1.I.07.	Sanitarians (public health)	0.2
1.T.	Electronic communications specialists	0.1	1.I.08.	Sanitarians (public health)	0.2
1.U.	Cultural development specialists	0.0	1.I.09.	Sanitarians (public health)	0.2
			1.I.08.	Sanitarians (public health)	0.2
			1.I.09.	Sanitarians (public health)	0.2
			1.I.10.	Sanitarians (public health)	0.2
			1.I.08.	Veterinarians	0.4
			1.I.09.	Rehabilitation specialists	0.5
			1.I.10.	Health laboratory specialists	1.5
			1.I.03.K.	Noncommunicable disease specialists	1.5
			1.I.03.M.	Mental health specialists	1.6
			1.I.03.N.	Public health specialists	46.9
			1.I.03.Q.	Traditional medicine specialists	0.4
			1.I.03.S.	Communicable disease specialists	15.8
			1.I.03.T.	Occupational health specialists	0.6

¹ Occupied posts only; refers to the requirements of the job, not the skills of the incumbent.

Coding is according to the Common Classification of Occupational Groups, the occupational reference work of the United Nations system.