



## 人力资源：年度报告

### 秘书处的报告

1. 本报告概述截至2011年12月31日本组织的职员配备情况。此外，鉴于十多年中都有人力资源年度报告，本报告就人力资源演变的一些方面进行了分析。文中数据包括下列详情：任用职类；按性别分列的职员分布情况；地域代表性；职员的年龄，级别，服务年限和更替；职员调动和轮换；以及专业及以上职类职员在各主要职业类别的分布情况。

2. 执行委员会在2012年1月其第130届会议上审议了本报告的前一版本<sup>1</sup>。根据委员们在讨论期间提出的意见<sup>2</sup>，秘书处承诺将就世卫组织的非职员个人合同聘用人员情况提供更充分的数据<sup>3</sup>。决定在本报告中增列关于“非职员”职类的第二节。

### 职员配备情况

#### 任用职类

3. 截至2011年12月31日，世卫组织共有职员7817人（包括临时职员）。其中，6875人<sup>4</sup>为定期任用或连续任用（以下均称为“长期任用”），2290人（33.3%）为专业及以上职类职员，894人（13.0%）为国家专业类官员，3691人（53.7%）为一般事务类职员（见表1）<sup>5</sup>。与截至2010年12月31日报告的职员配备情况相比，长期任用的职员人数减少了279人（3.9%）<sup>6</sup>。这是自2003年以来的最低职员配备水平。

<sup>1</sup> 文件 EB130/26 Add.1。

<sup>2</sup> 见文件 EB130/2012/REC/2，第十三次会议简要记录，第3节。

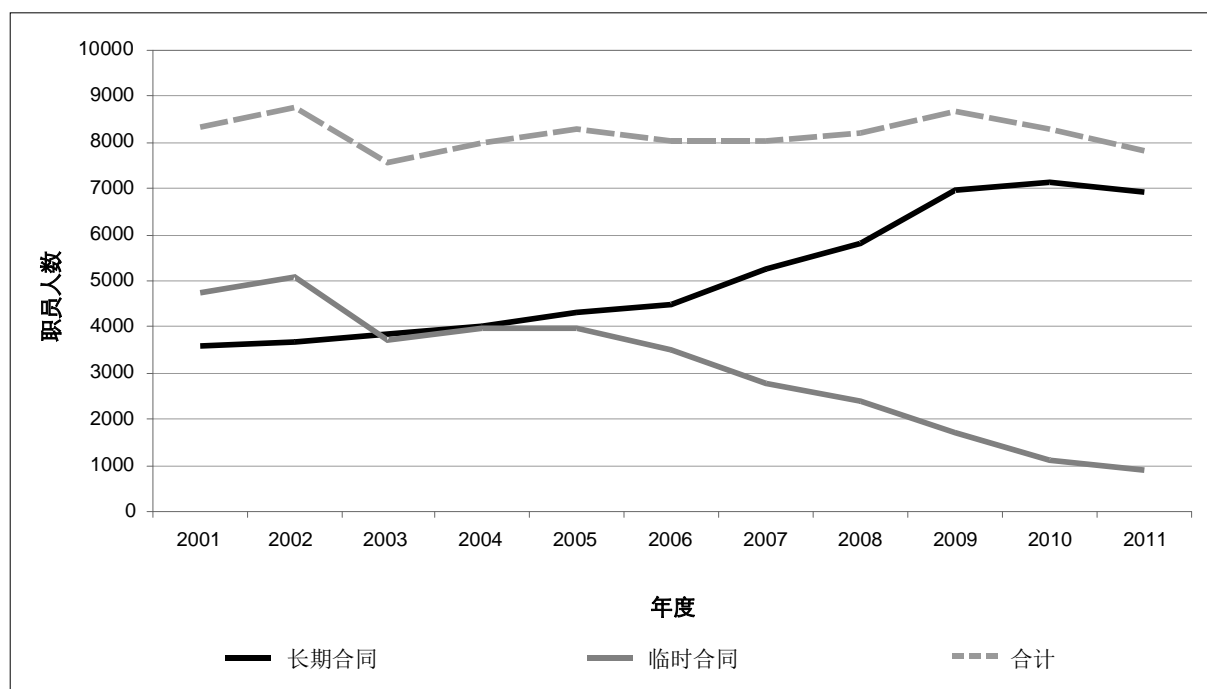
<sup>3</sup> 非职员合同涉及以下安排和职务类别：特殊服务协定、顾问、开展工作协定和初级专业人员。详细情况见第28段。

<sup>4</sup> 这些数字包括由世卫组织主持的特别规划和合作安排聘用的职员。虽然它也包括由世卫组织资助职位的泛美卫生组织/美洲区域办事处职员，但并未包括由美洲区域办事处资助职位的美洲区域职员（详细情况见第24至27段）；它也不包括国际癌症研究机构或由世卫组织管理的任何机构的职员。

<sup>5</sup> 本报告所列所有数据均指长期作用，除非另有说明。

<sup>6</sup> 见文件 A65/36。

图1. 2001-2011年期间按合同类型分列的职员人数的演变



4. 截至2011年12月31日，共有942名临时任用的职员（见图1和表1），这与截至2010年12月31日报告的配备人数相比，减少了177人，下降幅度15.8%。目前临时职员占职员总数的12.1%，低于2001年报告的56.8%<sup>1</sup>。

5. 表2显示按主要办事处、级别和性别分列的长期任用职员的分布情况。从专业及以上职类的分布情况，可看到过去十年中按级别分列的职员比例在P.3至P.5级变化最为显著（P.3：10.4%至15.2%；P.4：28.1%至35.6%；P.5：39.3%至31.6%）。其结果，由于新老职员的自然更替和采用改聘较低级别且具有不同专业背景的年轻职员的做法，与2001年的45.9%相比，长期任用职员中P.4级或以下职员占56.8%。

### 按主要办事处和办事处类型分列的职员类别<sup>2</sup>

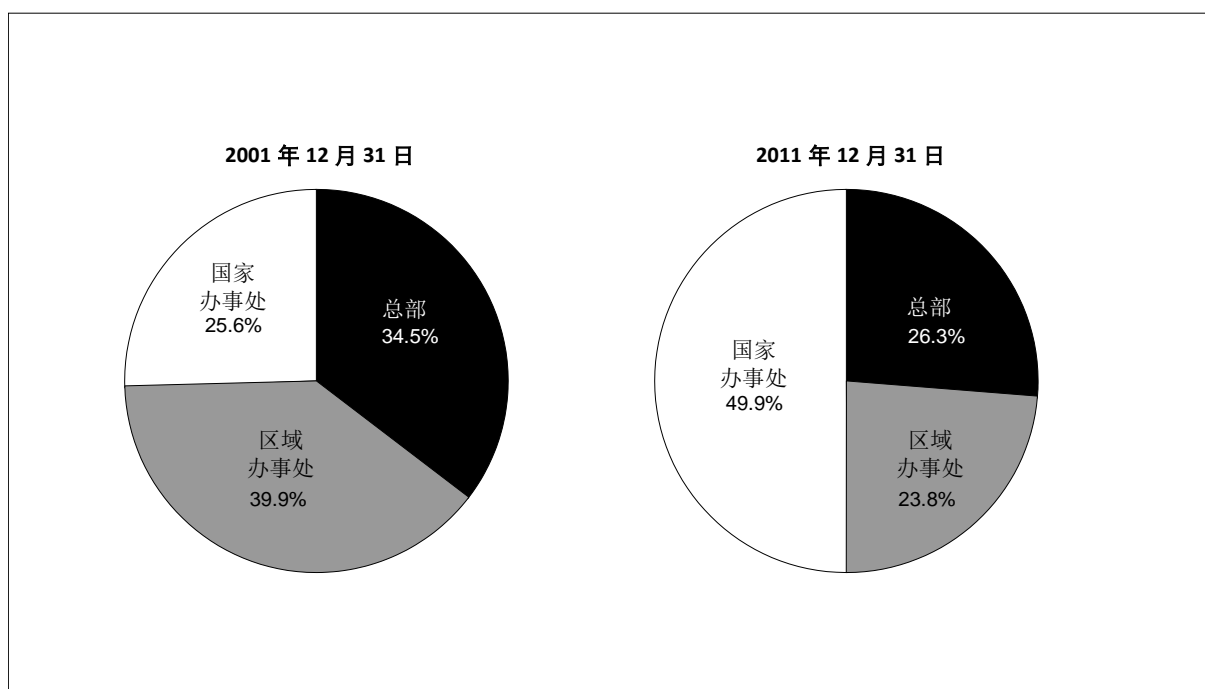
6. 2001年，34.5%的长期任用职员在总部任职，39.9%在区域办事处任职，25.6%在国家办事处任职。2011年12月，这一比例分别为26.3%（其中3.5%涉及特别规划和合作安排的职员）、23.8%和49.9%。因此，可看到在国家级办事处的长期职员百分比在过去

<sup>1</sup> 文件 A55/30。

<sup>2</sup> 在本文件提供的表格中，具体主要办事处的职员系指由该办事处管理的职员；有关职员实际上可能被安排在其他地点工作。

10年间几乎增加了一倍)。这一趋势显示为支持世卫组织的国家业务活动，整个组织正在开展更加合理和战略性的人力资源调配（图2）。

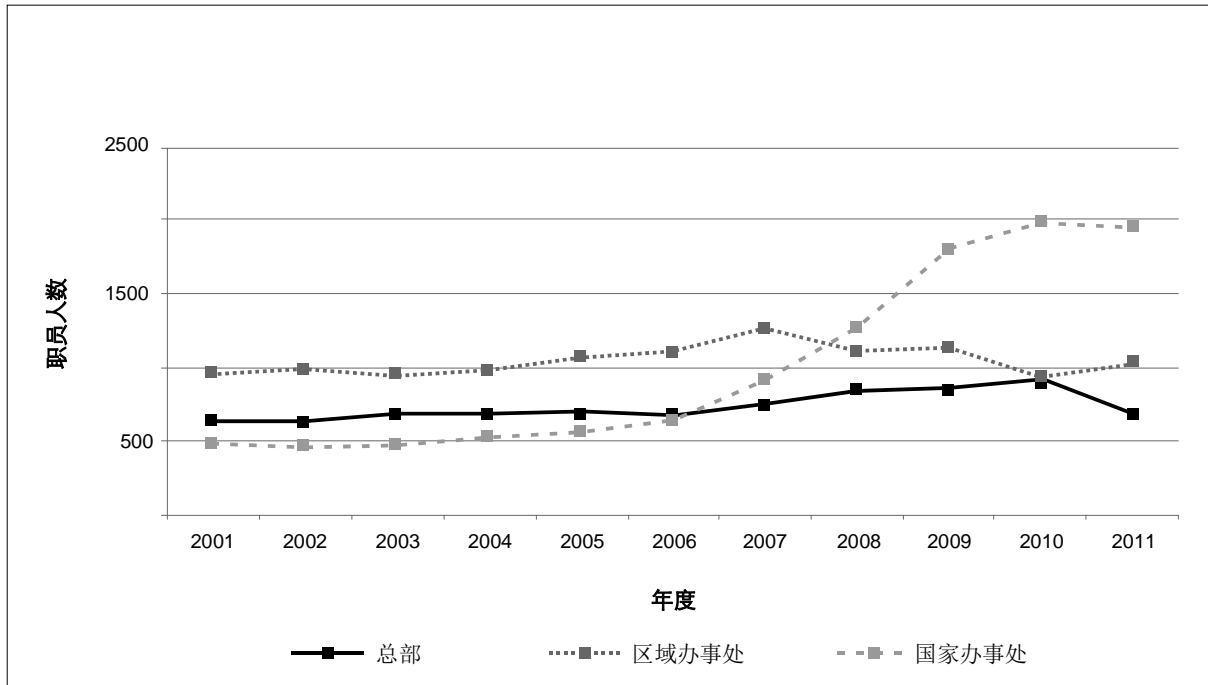
**图 2. 2001-2011 年期间按主要办事处类型分列的长期职员分布情况比较**



7. 在2001至2011年期间，国家专业官员职类的长期合同职员人数增加了4倍以上，从2001年的172人增至2011年的894人。

8. 图3显示，在一般事务类，国家办事处职员人数在2001至2006年期间逐步增加，在2006至2010年期间增长速度更快。自那时以来，所涉职员人数一直保持稳定。相反，自2010年以来，总部的这一职类职员人数已明显下降。在同期内，区域办事处的职员人数略有增加。

图 3. 2001-2011 年期间按主要办事处类型分列的一般事务类职员人数的演变



### 按性别分列的职员分布情况

9. 过去十年间，妇女在专业及以上职类中的代表比例稳步上升，从2001年12月的31.8%上升至2011年12月的39.8%。过去二十年间，妇女的代表比例几乎翻了一番。图4说明该时期每年的增长情况，突出体现了为实现性别平衡的目标加倍作出的努力。如果保持目前的趋势并在各主要办事处地点作出努力，本组织中两性相等可能是今后十年的一个切合实际的目标（见图5）。

图4. 1990-2011年期间妇女在专业及以上职类中的百分比的演变

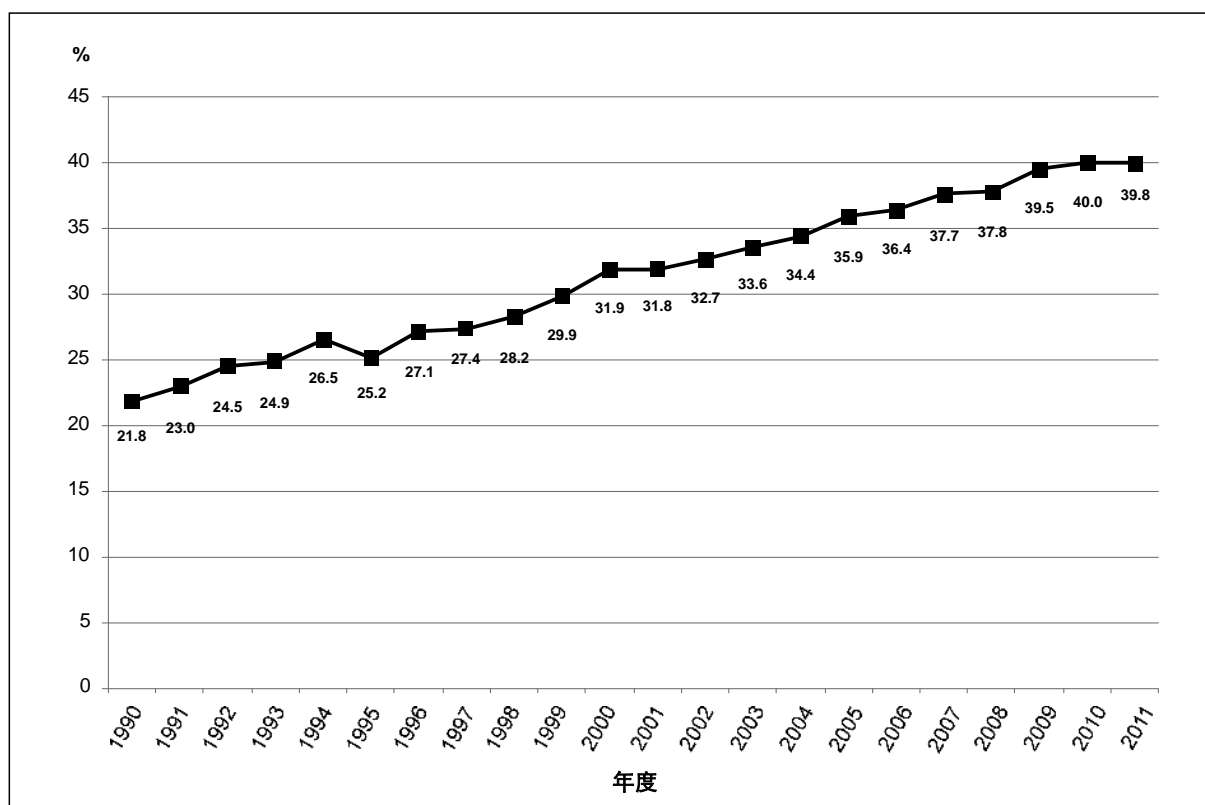
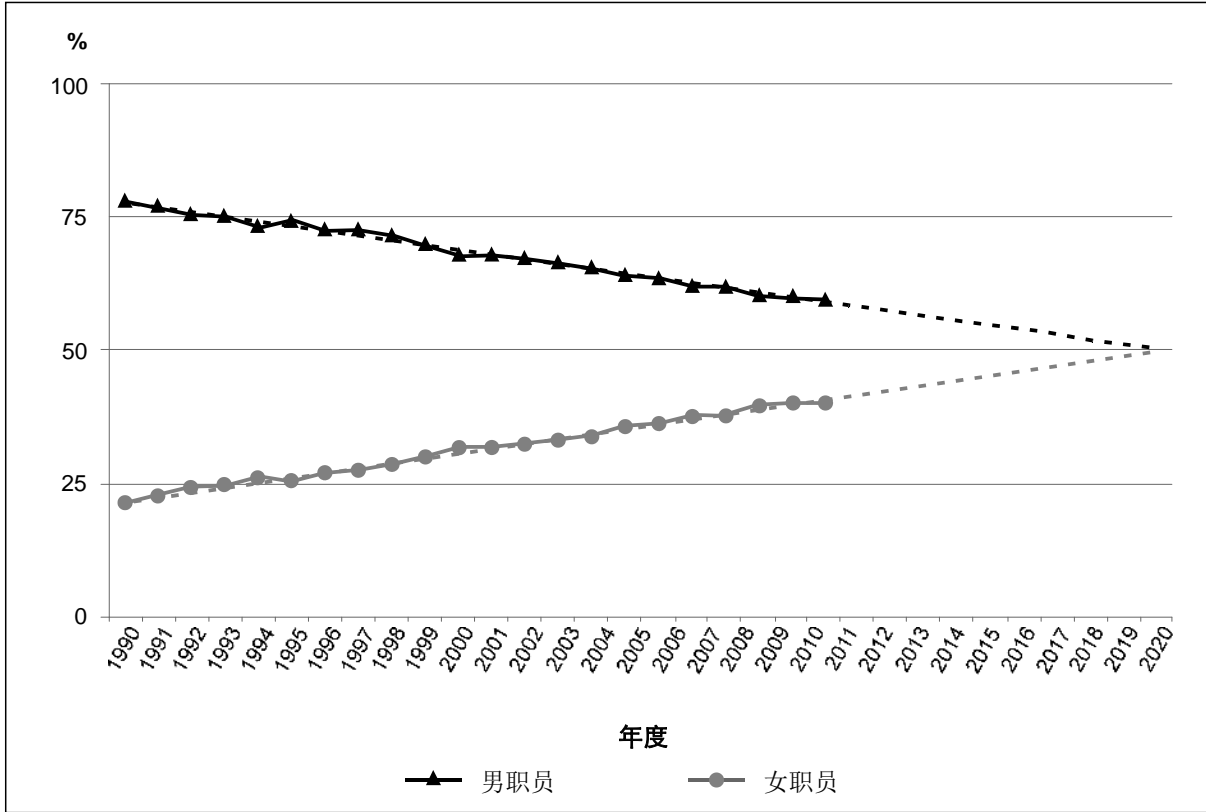


图5. 专业及以上职类中实现两性平等的预测情况



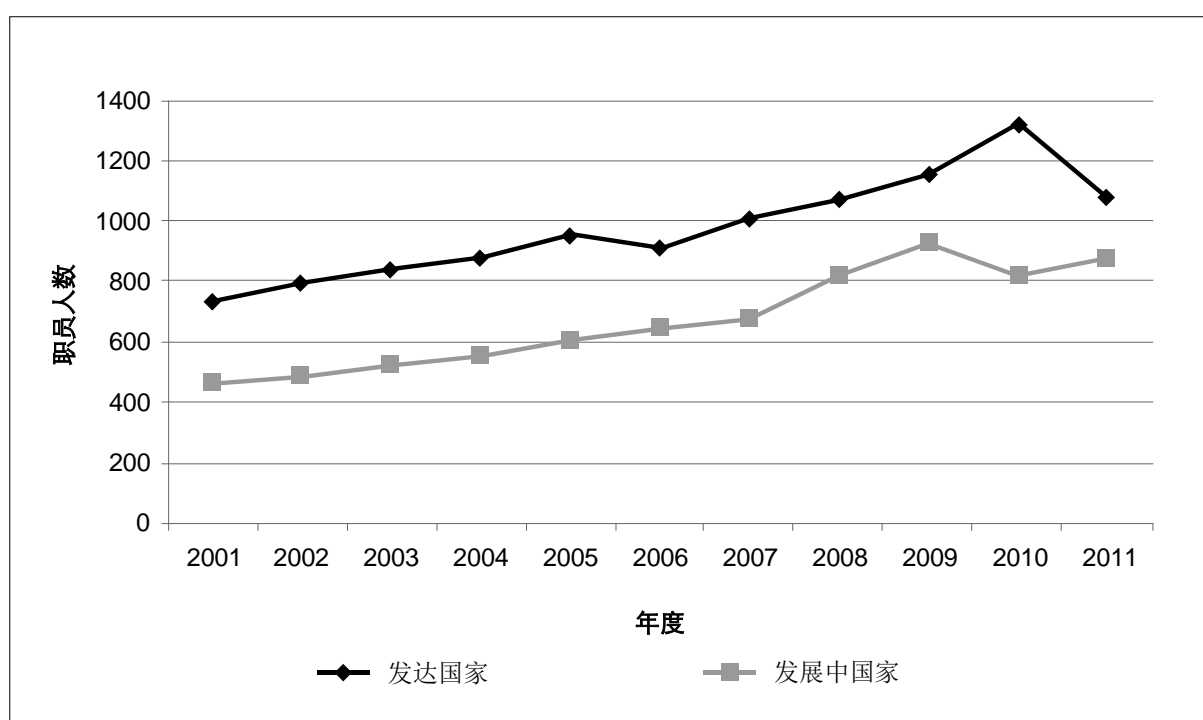
10. 截至2011年12月31日，在专业及以上职类长期任用的2290名职员中，1379人（60.2%）为男性，911人为女性（39.8%）。在P.4级至不叙级级别的职位中，男职员多于女职员（表2）。尽管如此，这些级别职位上的女职员人数随时间逐步增多。例如，在2001年，34.8%的P.4级职员为妇女，而截至2011年12月31日，该百分比已增至41.0%。在同期内，P.5级妇女的百分比从24.5%上升至33.6%。在最高级职员中（P.6级至不叙级职位职员），妇女的百分比几乎没有变化：2001年为22.9%，2011年12月为22.2%。

11. 在国家专业官员职类中，妇女的百分比也有所增长：与2001年的29.1%相比，2011年12月时为35.5%。在一般事务类中，2001年12月时妇女占该职类的58.8%，现在占51.7%。

## 地域代表性

12. 截至2011年12月31日，根据地域代表性计算的专业及以上职类的871个职位由来自发展中国家的职员任职（占有这类职位的44.8%）；其中1074个职位（占总数的55.2%）由来自发达国家的职员任职。2001年，在这类职级职员人数中，38.5%为发展中国家国民。下面图6反映了职员人数方面的这一上升趋势<sup>1</sup>。

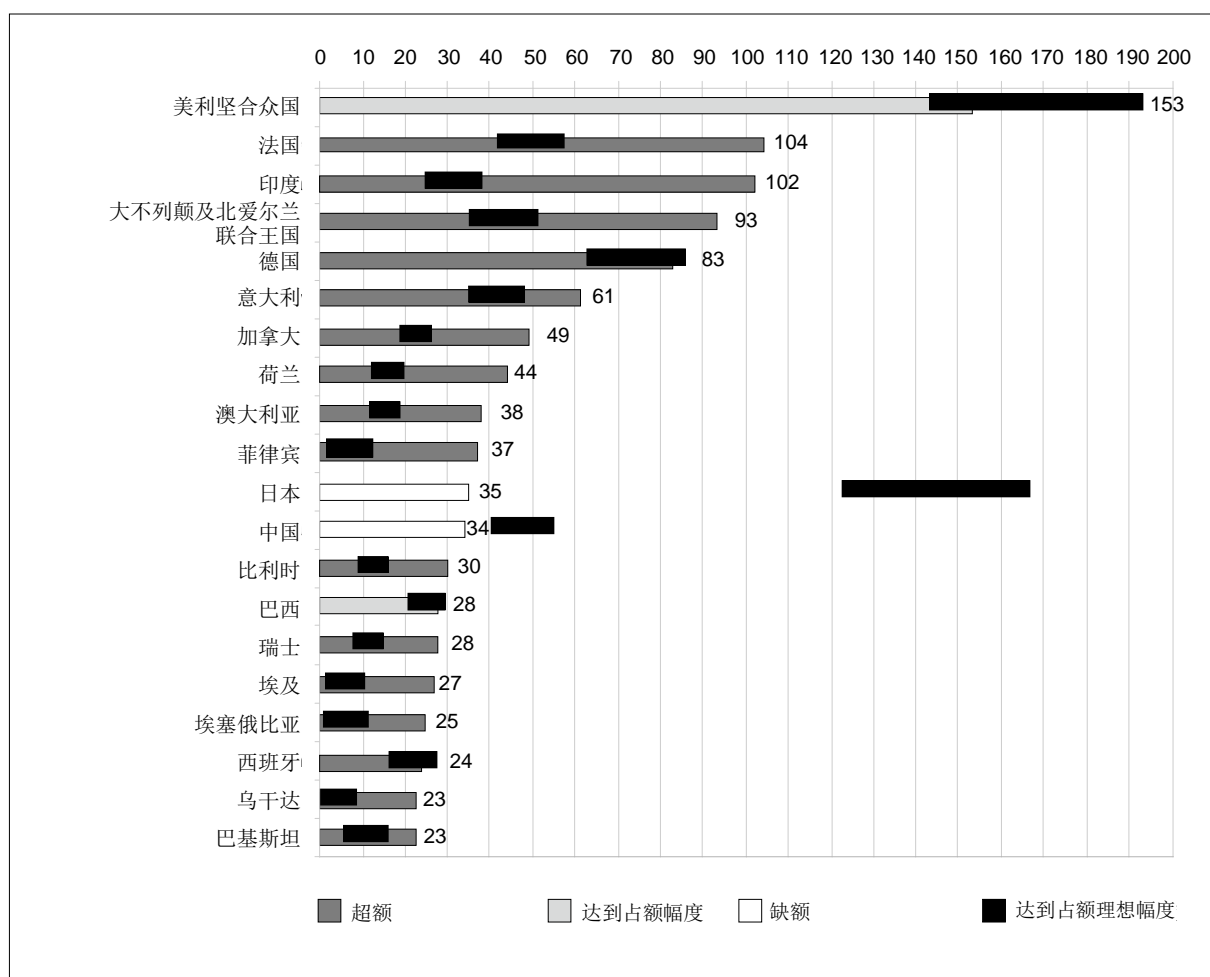
图6. 2001–2011年期间按地域代表性计算的职位中专业及以上职类职员人数的演变



13. 截至2011年12月31日，196个会员国中（包括两个准会员）有100个达到其地域占额理想幅度（4个达到其理想幅度最高限）；43个会员国（包括两个准会员）为无额国；5个为缺额国；48个为超额国（表3）。图7显示专业及以上职类中占额最多的20个会员国。合并计算，来自这些国家的专业及以上职类职员所占比例为45%。在世卫组织各区域都有超额国。

<sup>1</sup> 为地域代表性之目的，语言专家，以及借调职员和伙伴关系工作人员任职的职位不计入在内。

图 7.在专业及以上职类中占额最多的会员国



14. 表4a-f提供按区域分列的各会员国占额状况的详情（数据不包括由其国籍国资助职位的职员）。自截至2010年12月31日的上一份年度报告发表以来，情况变化如下：

- 原来无额的4个会员国（朝鲜民主主义人民共和国、冰岛、塞舌尔和苏里南）现已达到其地域占额理想幅度；
- 原来超额的8个会员国（阿尔及利亚、哥伦比亚、德国、马达加斯加、尼日尔、西班牙、南非和瑞典）现已达到其地域占额理想幅度；
- 原来达到其地域占额理想幅度的4个会员国（阿根廷、孟加拉国、伊朗伊斯兰共和国和尼泊尔）现为超额国；

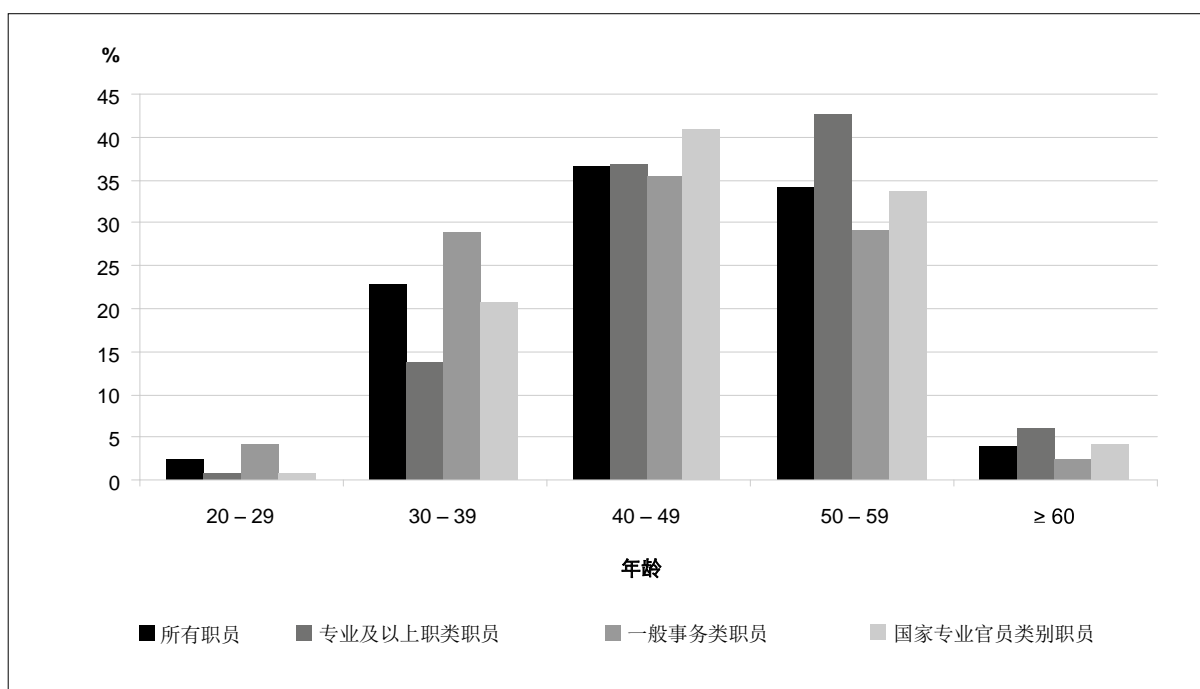


- 原来达到其地域占额理想幅度的1个会员国（以色列）现为缺额国。
- 原来达到其地域占额理想幅度的3个会员国（伯利兹、海地和立陶宛）现为无额国。

## 职工的年龄、级别、服务年限和更替

15. 截至2011年12月31日，50.0%的专业及以上职类职工的年龄在50岁以下。在国家专业官员类别中，这一年龄段的职工占职工总数的60.4%，在一般事务类中占67.6%（表5和表6及图8）。

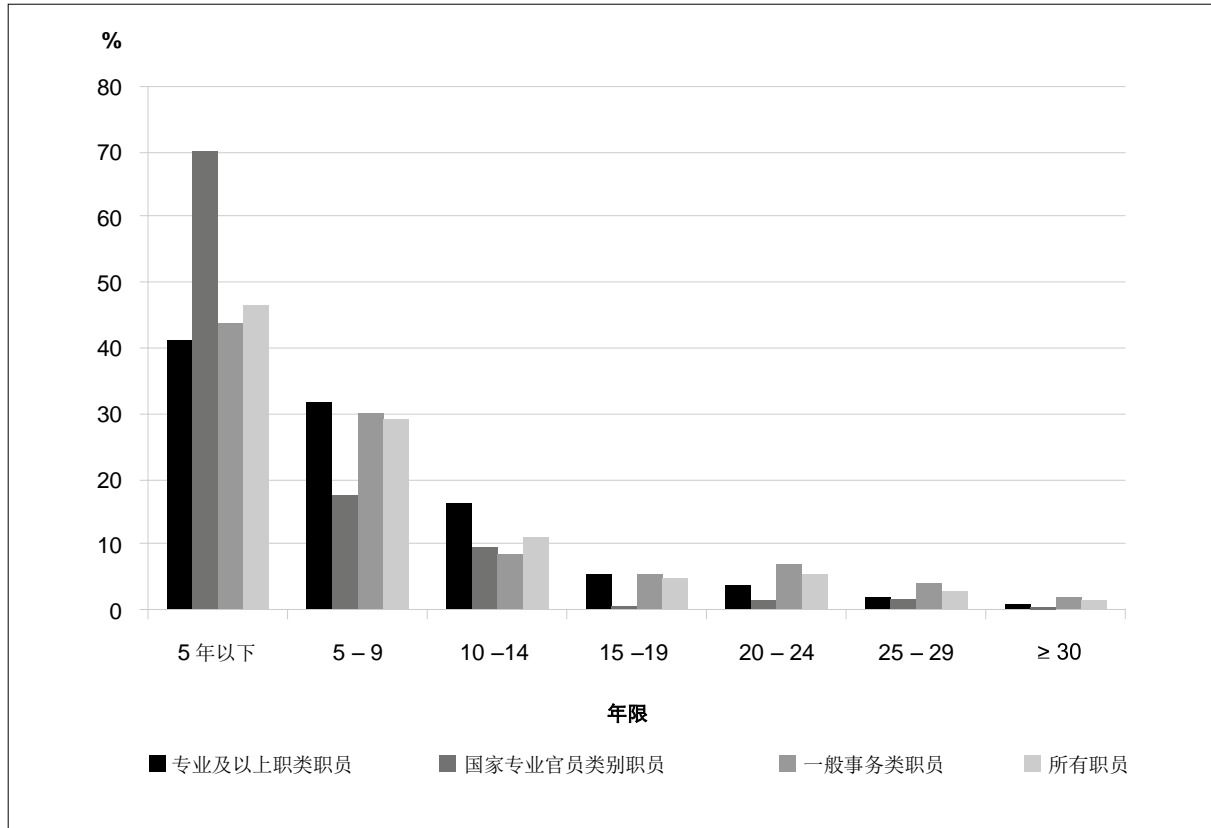
图8. 按年龄和职类分列的职工分布情况



16. 按性别分析数字时，可以看到专业及以上职类中男职工的年龄一般比女职工大。结果，他们将比女同事早退休，从而将提供机会进一步改善性别平衡（表5和表6）。

17. 2001年，服务不足5年的职工占长期任用职工总数的34.0%，在2011年则为46.5%。这些数字反映近年来招聘的定期职工人数明显增加（表7）。自2005年以来，专业及以上职类职工的平均服务年限稳定在7年左右的水平上，一般事务类职工约为8年。

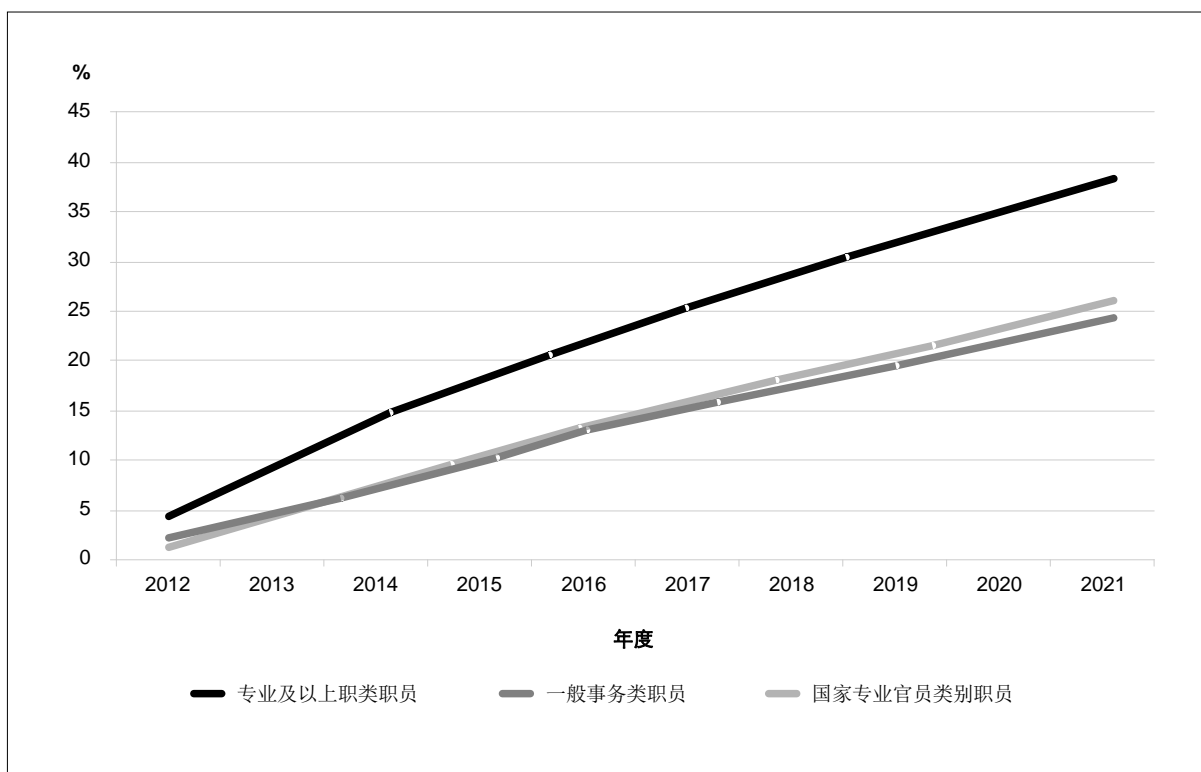
图9.按服务年限和职类分列的职员分布情况



18. 表8提供了职员任用数据，包括2011年1月1日至12月31日期间开始聘用的职员。在专业及以上职类中，从外部招聘的职员为57人（占这些职类任用人数的68.7%），由在职临时合同转正的职员为15人（18.1%），机构间调动的职员为11人（13.3%）。

19. 目前的预测（表9和图10）显示，1031名职员（占职员总数的15.0%）将在5年内退休（占聘用的专业及以上职类职员总数的20.1%）。累积计算，有2198名职员（占职员总数的32.0%）将在今后10年内退休（占聘用的专业及以上职类有关职员的41.3%）。

图10. 今后10年内职员退休比例预测



### 世卫组织各区域的职员调动

20. 表10和图11和12分析了按主要办事处和国籍区域分列的专业及以上职类职员情况。总部的数据见表10。可以看到，来自某一特定区域的职员被聘用的工作地点往往就在其本国地域范围内，西太平洋区域除外。在总部，大多数职员不外乎两个区域中某一区域的国民。

图 11.在其国籍区域内工作的各区域职员百分比（专业及以上职类）

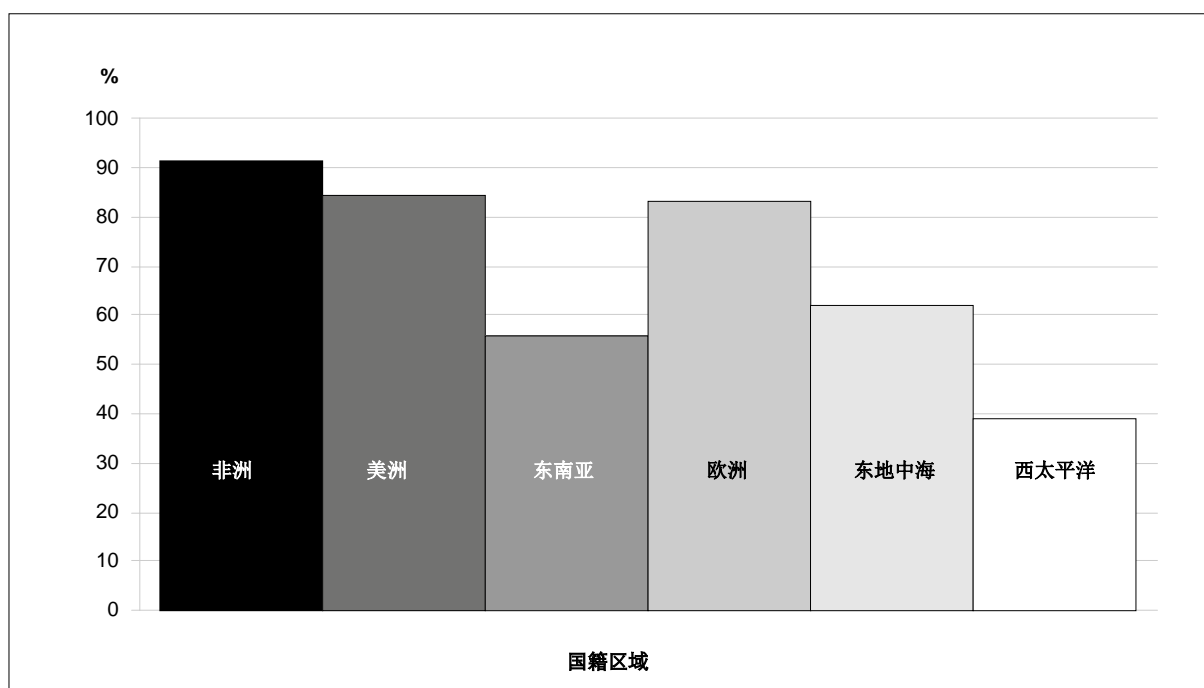
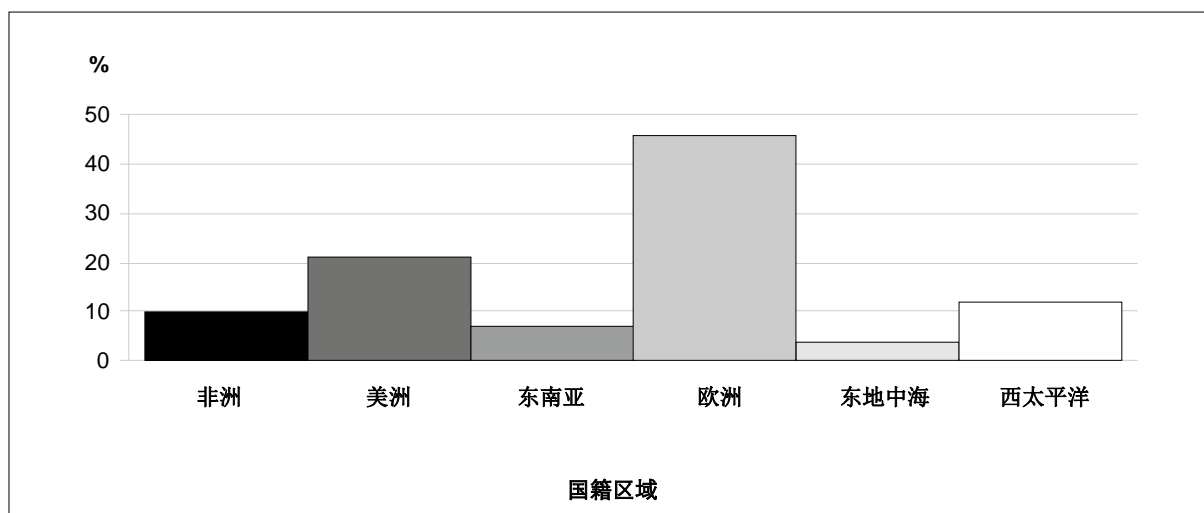


图12. 按国籍区域分列的总部职员分布情况（专业及以上职类）

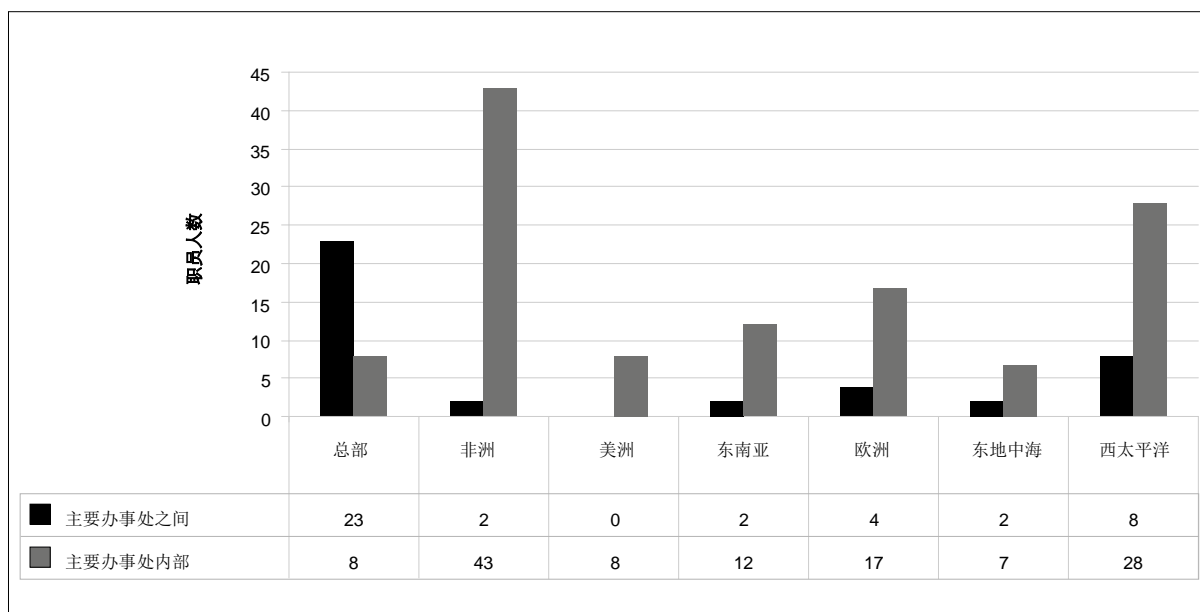


21. 表11提供了有关2011年期间本组织内职员流动的详细信息。非洲区域的重新派任比率最高（27.4%，其中95.6%是在本区域内）。

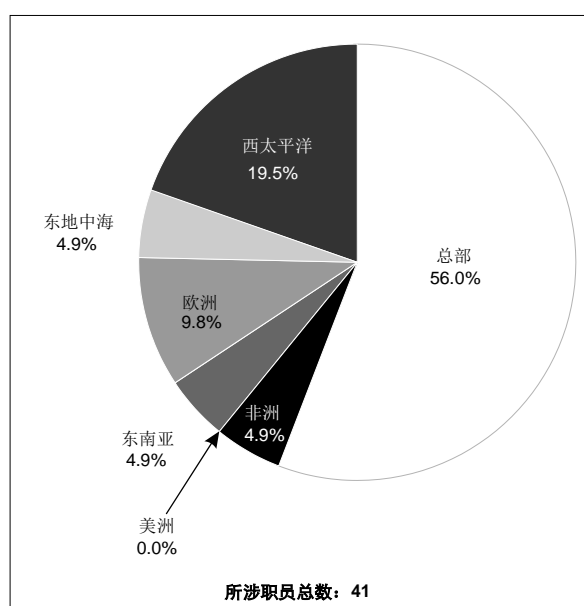
22. 从表11和图13a中可看到，共有164名职员的工作地点有变更，截至2011年12月31日占专业及以上职类职员总数的7.7%。在这164次职员调动中，46次涉及世卫组织区域（或总部）之外的调动。这表明职员中更倾向于在主要办事处内部而不是主要办事处

之间的调动。图13b显示，近四分之三的调动来自于职员调离总部和西太平洋区域，图13c则显示，近三分之二的轮换发生在非洲区域和西太平洋区域。

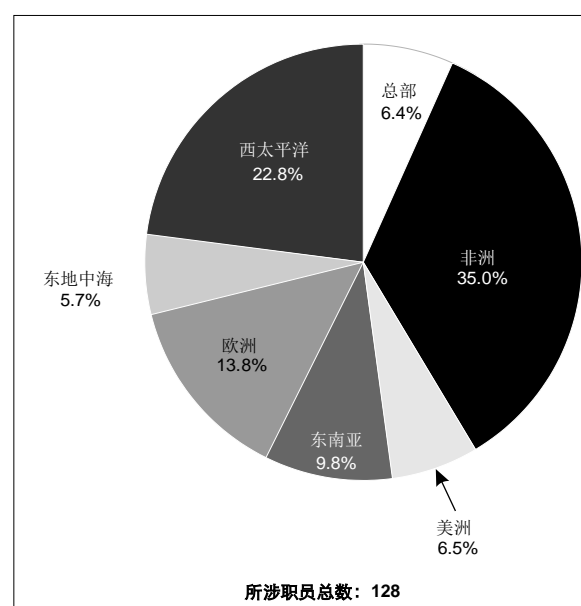
**图13a. 2011年期间工作地点变更情况：在主要办事处之间或主要办事处内部**



**图13b. 在主要办事处之间调动的专业及以上职类职员分布情况**



**图13c. 在主要办事处内部调动的专业及以上职类职员分布情况**



## 职业类别

23. 专业及以上职类职员任职的职位有半数（50.3%）在职业类别上属于“牙科、营养、医学、护理和兽医学专家”。在这一类别中，90.5%为“医学专家”（其中46.9%为公共卫生专家），具有较强的代表性（有关进一步的专业，见表12）。第二大职业类别是“行政管理专家”，占31.3%。在该类别中，17.4%的职位由“计算机信息系统专家”任职，15.7%由公众信息专家任职，13.2%由“行政官员”任职，12.6%由“管理和规划分析人员”任职（表12）。

## 泛美卫生局的职员配备情况：简要概述

24. 泛美卫生局是泛美卫生组织/美洲区域办事处的职员合同签发机构。长期任用的职员比例为83.8%，与世卫组织（87.9%）大致相同。截至2011年12月31日，卫生局拥有定期任用或终生任用的职员总数为822人<sup>1</sup>。其中，432人（52.6%）为专业及以上职类职员，67人（8.2%）为国家专业官员职类职员，323人（39.2%）为一般事务类职员。临时任用的职员为159人（占职员总数的16.2%），其中105人（66.0%）为专业及以上职类职员，54人（34.0%）为一般事务类职员。

25. 在泛美卫生组织/美洲区域办事处的各代表处和次区域中心，妇女在专业及以上职类中所占比例继续提高。截至2011年10月31日，妇女占这一职类的42%，在2010年报告期内为40%。在华盛顿哥伦比亚特区卫生局总部，妇女在专业及以上职类中的百分比从2010年的47%增至56%。截至2011年10月31日，在指定担任这些职类定期职位的66名新职员中，妇女占59%。

26. 在定期任用职员中，办公地点在华盛顿哥伦比亚特区卫生局总部的职员占55.0%（261人为专业及以上职类职员，195人为一般事务类职员）。其余45.0%的定期任用职员（171人为专业及以上职类职员，67人为国家专业官员职类职员，128人为一般事务类职员），办公地点在各国家办事处。泛美卫生局的国际招聘职员分别来自53个国家，其中21人来自美洲区域以外的其它区域。

27. 截至2011年10月31日，有36次重新派任涉及专业及以上职类职员。其中27次重新派任涉及泛美卫生组织国家办事处和中心之间的人员调动；3次涉及职员从卫生局总部调任国家办事处；6次涉及职员从国家办事处调任华盛顿哥伦比亚总部。

---

<sup>1</sup> 2002年停止使用终生服务合同。但在2002年7月1日前持有这类合同并且职级低于P.6/D.1的职员，仍继续任职直至其离职。

## 非职员概况

28. 本节载有关于以下合同类型的职员的数据，即开展工作协议、特殊服务协议和顾问合同，这种类型的合同不赋予任职人员以职员的地位<sup>1</sup>。这三种类型的合同通过全球管理系统的采购单元使用和管理。此外，本节还列入关于初级专业人员的详细情况。这些雇员的合同是与开发计划署签定，该机构为世卫组织提供中央服务。不过，鉴于其合同的性质有所不同，本报告不予叙述。

- **开展工作协议。**这些协议用于与个人或公司签订合同，由其提供服务或编制特定产品（表 A）。通常使用这类协议的工作类型包括：编制文件且不需要出差；文件翻译；充任地方会议组织者并负责会议或其它活动的后勤；或提出和设计工作。根据开展工作协议开展工作的个人，应在规定的时限内交付一项注重成果的工作或服务。无论如何，根据开展工作协议开展工作的个人，其薪酬应为一笔固定金额或最大金额；通常不在世卫组织的办公地点工作；工作中不需要随时获取世卫组织的技术指导；不承诺为世卫组织的工作出差旅行（为了递交工作成果或与世卫组织职员讨论工作上的问题，偶尔前往世卫组织办公房地和（或）旅行访问不在此列）。个人协议期限自一天始，长短不限。

**表 A. 按世卫组织主要办事处分列的持开展工作协议合同的雇员情况**

主要办事处	2011年 持开展工作协议的 合同雇员人数	2011年期间 已签开展工作协议 合同数量
总部	1292	2565
非洲	537	1306
东南亚	1001	1506
欧洲	1361	2382
东地中海	401	553
西太平洋	448	792
合计	5040	9104

<sup>1</sup> 2011年，泛美卫生局有 1025 人是按照一些非联合国合同机制聘用的，分别在泛美卫生组织/世卫组织各代表处（包括中心和次区域中心（拉丁美洲和加勒比地区卫生科学信息中心和加勒比流行病学中心）工作。泛美卫生组织/世卫组织各代表处雇用了 232 名借调泛美卫生组织的部委工作人员、288 名雇佣机构工作人员、98 名泛美卫生局的当地雇员、198 名国家顾问，以及 54 名国际顾问。次区域中心雇用了 62 名专业人员和 93 名行政支助人员。

- **顾问。**顾问应为某一特定领域公认的权威人士或专家，从事技术咨询或具有协商能力，经常为本组织带来独特的专业知识（表 B）。他们不是以立约方式履行在组织结构图中反映的有关单位或部门职位的职能，这类合同不应与职员的工作重叠。顾问合同最长期限一般为两年。

**表 B. 按世卫组织主要办事处分列的持顾问合同的雇员情况**

主要办事处	2011 年 持顾问合同的 雇员人数	2011 年期间 已签顾问合同 数量
总部	483	750
非洲	79	95
东南亚	42	46
欧洲	54	75
东地中海	40	55
西太平洋	171	244
合计	869	1265

- **特殊服务协议。**这是本组织与东道国国民或居民之间签订的合同，目的是就一项具体的国家项目或活动使用该国民或居民的服务，任用期限可长可短（表 C）。有两种情况可订立特殊服务协议：(i) 东道国的国民或居民所提供的服务由世卫组织直接提供给东道国政府；或(ii) 在本条款定义一节所描述的情况下，东道国国民或居民根据政府项目的特殊服务协议所雇用。特殊服务协议期限一般为 12 个月，可予以展期。

**表 C. 按世卫组织主要办事处分列的已签特殊服务协议合同数量**

主要办事处	2011 年期间 已签特殊服务协议 合同数量
总部	0
非洲	241
东南亚	1622
欧洲	89
东地中海	1183
西太平洋	135
合计	3270



- **初级专业人员。**初级专业人员规划为谋求职业发展的年轻专业人员提供多边技术合作方面的实践经验（表 D）。该规划由开发计划署通过初级专业人员服务中心实施管理。最初两年的资金主要由初级专业人员本国政府提供，期限可延长几个月或一年。一名高级职员对他们的工作实施监督。

**表 D. 按世卫组织主要办事处和赞助国分列的初级专业人员数量**

	总部	非洲	美洲	东南亚	欧洲	东地中海	西太平洋	合计
比利时	0	1	0	0	0	0	0	1
丹麦	1	1	0	0	0	0	0	2
法国	3	0	0	0	0	0	0	3
德国	10	0	0	0	1	0	0	11
意大利	1	2	0	0	0	0	1	4
日本	2	1	0	0	0	0	0	3
卢森堡	1	0	0	0	0	0	0	1
荷兰	1	0	0	0	0	0	0	1
挪威	1	0	0	0	0	0	0	1
西班牙	2	0	3	0	0	0	1	6
瑞典	0	1	0	0	0	0	1	2
合计	22	6	3	0	1	0	3	35

## 卫生大会的行动

29. 请卫生大会注意本报告。

## 表格

30. 为便于参阅，第 1 至 23 段提及的表格列示如下（截至 2011 年 12 月 31 日提供的信息，除非另有说明）：

### 职员配备情况

- 表 1 长期和临时任用职员人数
- 表 2 按主要办事处、级别和性别分列的长期任用职员分布情况
- 表 3 按主要办事处分列的不在占额幅度之内的国家一览表
- 表 4a-f 按原籍国分列的按地域代表性计算的职类职员分布情况
- 表 5 按年龄、性别和主要办事处分列的职员情况
- 表 6 按级别和年龄分列的职员情况（所有工作地点）
- 表 7 按服务年限分列的职员情况
- 表 8 2011 年 1 月 1 日至 12 月 31 日期间处理的任用合同
- 表 9 职员退休情况预测
- 表 10 按主要办事处和国籍区域分列的专业及以上职类职员总数
- 表 11 2011 年 1 月 1 日至 12 月 31 日期间职员调动情况：专业及以上职类
- 表 12 主要职业类别中专业及以上职类在职员额分布情况

**TABLE 1. NUMBER OF STAFF WITH LONG-TERM AND TEMPORARY APPOINTMENTS**

Category	Headquarters	Special programmes and collaborative arrangements <sup>a</sup>	Africa	The Americas	South-East Asia	Europe	Eastern Mediterranean	Western Pacific	Total
<b>Staff with long-term appointments</b>									
Professional and higher categories	980	164	373	94	137	197	173	172	2 290
National professional	36	1	601	5	46	84	65	56	894
General service	756	77	1 394	55	372	247	482	308	3 691
<b>Total</b>	1 772	242	2 368	154	555	528	720	536	6 875
<b>Staff with temporary appointments</b>									
Professional and higher categories	124	65	52	7	48	21	110	29	456
National professional	2	0	20	0	43	6	27	22	120
General service	83	22	42	4	108	16	42	49	366
<b>Total</b>	209	87	114	11	199	43	179	100	942
<b>Total number of staff</b>	1 981	329	2 482	165	754	571	899	636	7 817

<sup>a</sup> This column includes: the Secretariat of the Roll Back Malaria Partnership, the Secretariat of the Stop TB Partnership, the Partnership for Maternal, Newborn and Child Health, the Health Metrics Network, the Alliance for Health Policy and Systems Research, the Global Health Workforce Alliance and the United Nations System Standing Committee on Nutrition.

**TABLE 2. DISTRIBUTION OF STAFF WITH LONG-TERM APPOINTMENTS BY MAJOR OFFICE, GRADE AND GENDER<sup>1</sup>****Professional staff**

Major office	P1			P2			P3			P4			P5			P6/D1			D2			Ungraded			Total			Percentage	
	M	F	T	M	F	T	M	F	T	M	F	T	M	F	T	M	F	T	M	F	T	M	F	T	M	F	T	M	F
Headquarters	0	0	0	8	27	35	75	116	191	146	165	311	200	124	324	64	18	82	20	4	24	8	5	13	521	459	980	53.2	46.8
<i>Special programmes and collaborative arrangements</i>	3	8	11	4	5	9	5	18	23	32	28	60	30	16	46	8	3	11	3	1	4	0	0	0	85	79	164	51.8	48.2
Africa	0	0	0	12	8	20	34	15	49	124	40	164	85	14	99	29	10	39	0	1	1	1	0	1	285	88	373	76.4	23.6
The Americas	0	1	1	1	5	6	5	4	9	36	27	63	11	3	14	0	0	0	0	0	0	0	1	1	53	41	94	56.4	43.6
South-East Asia	0	0	0	0	0	0	8	3	11	21	10	31	47	28	75	15	2	17	0	2	2	1	0	1	92	45	137	67.2	32.8
Europe	3	8	11	12	18	30	19	19	38	29	30	59	22	15	37	15	4	19	2	0	2	0	1	1	102	95	197	51.8	48.2
Eastern Mediterranean	2	1	3	4	7	11	11	9	20	40	13	53	37	18	55	22	4	26	3	1	4	1	0	1	120	53	173	69.4	30.6
Western Pacific	0	0	0	0	1	1	4	2	6	53	21	74	49	25	74	13	2	15	1	0	1	1	0	1	121	51	172	70.3	29.7
<b>Total</b>	8	18	26	41	71	112	161	186	347	481	334	815	481	243	724	166	43	209	29	9	38	12	7	19	1379	911	2290	60.2	39.8
<b>Percentage by grade</b>	30.8	69.2	100.0	36.6	63.4	100.0	46.4	53.6	100.0	59.0	41.0	100.0	66.4	33.6	100.0	79.4	20.6	100.0	76.3	23.7	100.0	63.2	36.8	100.0	60.2	39.8	100.0		
<b>Percentage of total</b>			1.1			4.9			15.2			35.6			31.6			9.1			1.7			0.8			100.0		

**National professional officers**

Major office	A			B			C			D			Total			Percentage	
	M	F	T	M	F	T	M	F	T	M	F	T	M	F	T	M	F
Headquarters*	0	1	1	7	14	21	8	6	14	0	0	0	15	21	36	41.7	58.3
<i>Special programmes and collaborative arrangements</i>	0	0	0	0	0	0	1	0	1	0	0	0	1	0	1	100.0	0.0
Africa	12	3	15	157	39	196	261	123	384	5	1	6	435	166	601	72.4	27.6
The Americas	0	1	1	0	1	1	1	1	2	0	1	1	1	4	5	20.0	80.0
South-East Asia	5	2	7	3	6	9	20	9	29	1	0	1	29	17	46	63.0	37.0
Europe	6	6	12	22	34	56	8	8	16	0	0	0	36	48	84	42.9	57.1
Eastern Mediterranean	0	2	2	24	15	39	14	7	21	2	1	3	40	25	65	61.5	38.5
Western Pacific	1	4	5	12	15	27	7	16	23	0	1	1	20	36	56	35.7	64.3
<b>Total</b>	24	19	43	225	124	349	320	170	490	8	4	12	577	317	894	64.5	35.5
<b>Percentage by grade</b>	55.8	44.2	100.0	64.5	35.5	100.0	65.3	34.7	100.0	66.7	33.3	100.0	64.5	35.5	100.0		
<b>Percentage of total</b>			4.8			39.0			54.8			1.3			100.0		

<sup>1</sup> Includes all staff in all positions (including those not counted for geographical distribution purposes)

\* National professional officers appearing under headquarters are located in offices outside Geneva (e.g. Addis Ababa, Kobe, Kuala Lumpur).

**General service staff**

Major office	G1			G2			G3			G4			G5			G6			G7			Total			Percentage	
	M	F	T	M	F	T	M	F	T	M	F	T	M	F	T	M	F	T	M	F	T	M	F	T	M	F
Headquarters	0	0	0	0	0	0	16	7	23	37	105	142	70	278	348	65	162	227	5	11	16	193	563	756	25.5	74.5
<i>Special programmes and collaborative arrangements</i>	0	0	0	1	0	1	1	0	1	1	24	25	3	32	35	1	13	14	0	1	1	7	70	77	9.1	90.9
Africa	39	18	57	484	10	494	104	21	125	59	104	163	62	135	197	93	109	202	76	80	156	917	477	1394	65.8	34.2
The Americas	0	0	0	0	0	0	0	0	0	1	11	12	2	12	14	6	20	26	0	3	3	9	46	55	16.4	83.6
South-East Asia	10	1	11	65	0	65	34	10	44	28	41	69	45	50	95	30	15	45	29	14	43	241	131	372	64.8	35.2
Europe	0	0	0	16	0	16	16	8	24	8	29	37	27	113	140	10	18	28	1	1	2	78	169	247	31.6	68.4
Eastern Mediterranean	31	2	33	50	1	51	50	1	51	25	68	93	39	104	143	38	36	74	12	25	37	245	237	482	50.8	49.2
Western Pacific	3	5	8	21	0	21	24	9	33	8	53	61	6	83	89	22	44	66	8	22	30	92	216	308	29.9	70.1
<b>Total</b>	83	26	109	637	11	648	245	56	301	167	435	602	254	807	1061	265	417	682	131	157	288	1782	1909	3691	48.3	51.7
<b>Percentage by grade</b>	76.1	23.9	100.0	98.3	1.7	100.0	81.4	18.6	100.0	27.7	72.3	100.0	23.9	76.1	100.0	38.9	61.1	100.0	45.5	54.5	100.0	48.3	51.7	100.0		
<b>Percentage of total</b>			3.0			17.6			8.2			16.3			28.7			18.5			7.8			100.0		

M – male, F – female, T – total.

**TABLE 3. SUMMARY OF COUNTRIES NOT WITHIN RANGE BY MAJOR OFFICE**

<b>Major office</b>	<b>Unrepresented countries</b>	<b>Underrepresented countries</b>	<b>Overrepresented countries</b>
<b>Africa</b>	Lesotho Swaziland		Benin Burkina Faso Burundi Cameroon Congo Côte d'Ivoire Democratic Republic of the Congo Ethiopia Gambia Ghana Guinea Kenya Malawi Mali Nigeria Rwanda Senegal Togo Uganda United Republic of Tanzania Zambia Zimbabwe
<b>The Americas</b>	Antigua and Barbuda Bahamas Barbados Belize Grenada Haiti Jamaica Paraguay Puerto Rico* Saint Kitts and Nevis Saint Lucia Saint Vincent and the Grenadines		Argentina Canada Peru
<b>South-East Asia</b>			Bangladesh India Nepal Sri Lanka

Major office	Unrepresented countries	Underrepresented countries	Overrepresented countries
<b>Europe</b>	Andorra Bosnia and Herzegovina Cyprus Lithuania Luxembourg Monaco Montenegro San Marino The former Yugoslav Republic of Macedonia	Israel	Belgium Denmark France Ireland Italy Netherlands Switzerland United Kingdom of Great Britain and Northern Ireland
<b>Eastern Mediterranean</b>	Kuwait Oman Qatar South Sudan United Arab Emirates	Saudi Arabia	Egypt Iran (Islamic Republic of) Jordan Lebanon Pakistan Sudan Tunisia
<b>Western Pacific</b>	Brunei Darussalam Cook Islands Kiribati Lao People's Democratic Republic Micronesia (Federated States of) Nauru Niue Palau Papua New Guinea Samoa Singapore Tokelau* Tonga Tuvalu Vanuatu	China Japan Republic of Korea	Australia Malaysia New Zealand Philippines

\* Associate Member.

TABLE 4a. DISTRIBUTION OF STAFF IN POSITIONS COUNTED FOR GEOGRAPHICAL REPRESENTATION<sup>1</sup> BY COUNTRY OF ORIGIN

## Nationals of Member States in the African Region

Country	Range	Staff by grade and sex																		
		P1		P2		P3		P4		P5		P6/D1		D2		Ungraded		All professional staff		
		M	F	M	F	M	F	M	F	M	F	M	F	M	F	M	F	M	F	Total
Algeria	2-10			1	1	1	2	2							4	3	7			
Angola	1-8			1		2	1	1		1				1	6	1	7			
Benin	1-8					7		2			1				9	1	10			
Botswana	1-8										1				0	1	1			
Burkina Faso	1-8			1	2	4	3	4		1					11	4	15			
Burundi	1-8					2	1	3	3	3					8	4	12			
Cameroon	1-8			1	1	4	1	5	2	1	1	2	1		13	6	19			
Cape Verde	1-7											1			0	1	1			
Central African Republic	1-8					1		1		1					3	0	3			
Chad	1-8			1		1		3							5	0	5			
Comoros	1-7							1							1	0	1			
Congo	1-8			2		4		3		1		1			11	0	11			
Côte d'Ivoire	1-8					2		2	1	4	1		2		8	4	12			
Democratic Republic of the Congo	2-12					2		13	1	3		1		1	20	1	21			
Equatorial Guinea	1-7							1							1	0	1			
Eritrea	1-8			1		3									4	0	4			
Ethiopia	2-12				2	3		8	4	5	1	1	1		17	8	25			
Gabon	1-8					1		1		1					2	1	3			
Gambia	1-8			1				7				1			9	0	9			
Ghana	1-8				1	1	1	4	4	3	1	1	1		10	8	18		1	
Guinea	1-8			1				4		3	1	1			9	1	10			
Guinea-Bissau	1-8							1	1		1	1			2	2	4			
Kenya	1-10					1		4	8	4	2	2			10	11	21			
Lesotho	1-8														0	0	0			
Liberia	1-8					1									1	0	1			
Madagascar	1-8			1		1		1	1	2					4	2	6			
Malawi	1-8					1		2	1	6					9	1	10			
Mali	1-8					1		7		5		1		1	14	1	15			



Country	Range	Staff by grade and sex																		
		P1		P2		P3		P4		P5		P6/D1		D2		Ungraded		All professional staff		
		M	F	M	F	M	F	M	F	M	F	M	F	M	F	M	F	M	F	Total
Mauritania	1-8			2				2		1							5	0	5	
Mauritius	1-8			1		1	1	2		1		1					6	1	7	
Mozambique	1-8							2				1	1				1	3	4	
Namibia	1-8							1		2							2	1	3	
Niger	1-8					2		1		4		1					6	2	8	
Nigeria	4-14			1		2	1	8		6	1	3					20	2	22	
Rwanda	1-8				1	1		3		10		1					15	1	16	
Sao Tome and Principe	1-7							1									1	0	1	
Senegal	1-8							4	3	4	2	1	1		1		9	7	16	
Seychelles	1-7							1									0	1	1	
Sierra Leone	1-8					1		1		1							1	2	3	
South Africa	4-11					1	1	2		4	3						5	6	11	
Swaziland	1-7																0	0	0	
Togo	1-8					2		4	1	4		2					12	1	13	
Uganda	1-8			1		1		8	4	6	1	1	1				17	6	23	
United Republic of Tanzania	1-10				1		2	5	2	1	2		1				6	8	14	
Zambia	1-8					3		3	3	2		2					7	6	13	
Zimbabwe	1-8			1	1	3		3	1	5	1	1		1			14	3	17	
<b>Total</b>		0	0	12	8	36	17	128	50	106	22	32	12	2	2	2	0	318	111	429

<sup>1</sup> Counted posts exclude: language positions, seconded staff, staff working in partnerships.

M – male, F – female.

**TABLE 4b. DISTRIBUTION OF STAFF ON COUNTED POSITIONS<sup>1</sup> BY COUNTRY OF ORIGIN**

**Nationals of Member States in the Region of the Americas**

Country	Range	Staff by grade and sex																			
		P1		P2		P3		P4		P5		P6/D1		D2		Ungraded		All professional staff			
		M	F	M	F	M	F	M	F	M	F	M	F	M	F	M	F	M	F	Total	
Antigua and Barbuda	1-7																		0	0	0
Argentina	9-16					1	2	7	4	3		1				1			11	8	19
Bahamas	1-7																		0	0	0
Barbados	1-7																		0	0	0
Belize	1-7																		0	0	0
Bolivia	1-8						2		1										0	3	3
Brazil	21-29						3	5	6	5	4	5							15	13	28
Canada	19-26			1	2	1	6	12	7	10	4	2	2	1		1			28	21	49
Chile	2-9						1	2	2	1	1								3	4	7
Colombia	3-10				1		1	2	1	3	1								5	4	9
Costa Rica	1-8							1											1	0	1
Cuba	1-8					1		4		1									6	0	6
Dominica	1-7															1			0	1	1
Dominican Republic	1-8							2											2	0	2
Ecuador	1-8				1	1		2	2										3	3	6
El Salvador	1-8							1	3										1	3	4
Grenada	1-7																		0	0	0
Guatemala	1-8				1			1	1	2		1							4	2	6
Guyana	1-7						1	1			1								1	2	3
Haiti	1-8																		0	0	0
Honduras	1-8							2		1									3	0	3
Jamaica	1-8																		0	0	0
Mexico	11-17					1			4	2	2	1		1					5	6	11
Nicaragua	1-8							1	2										1	2	3
Panama	1-8							1	2										1	2	3
Paraguay	1-8																		0	0	0
Peru	2-10					2	2	7	1	1		1							11	3	14
Puerto Rico*	1-8																		0	0	0

Country	Range	Staff by grade and sex																			
		P1		P2		P3		P4		P5		P6/D1		D2		Ungraded		All professional staff			
		M	F	M	F	M	F	M	F	M	F	M	F	M	F	M	F	M	F	Total	
Saint Kitts and Nevis	1-7																		0	0	0
Saint Lucia	1-7																		0	0	0
Saint Vincent and the Grenadines	1-7																		0	0	0
Suriname	1-7							1											0	1	1
Trinidad and Tobago	1-8					1	1		1			1							2	2	4
United States of America	142-193		1	2	4	6	17	26	23	37	16	13	5	2		1			87	66	153
Uruguay	1-8					1		1											1	1	2
Venezuela (Bolivarian Republic of)	2-9							1	1	1									2	1	3
<b>Total</b>		0	1	3	9	14	37	79	62	67	29	24	8	4	0	2	2		193	148	341

<sup>1</sup> Counted posts exclude: language positions, seconded staff, staff working in partnerships.

\* Associate Member.

M – male, F – female.

**TABLE 4c. DISTRIBUTION OF STAFF ON COUNTED POSITIONS<sup>1</sup> BY COUNTRY OF ORIGIN**  
**Nationals of Member States in the South-East Asia Region**

Country	Range	Staff by grade and sex																		
		P1		P2		P3		P4		P5		P6/D1		D2		Ungraded		All professional staff		
		M	F	M	F	M	F	M	F	M	F	M	F	M	F	M	F	M	F	Total
Bangladesh	4-14					1		8		4	1	3					16	1	17	
Bhutan	1-8							1		2	1	1					4	1	5	
Democratic People's Republic of Korea	1-8							1		1							2	0	2	
India	27-38			1	2	18	7	23	8	19	17	6			1		67	35	102	
Indonesia	7-14					2				5	2			1			6	4	10	
Maldives	1-7					1					1	1					2	1	3	
Myanmar	2-10							1			2	2					3	2	5	
Nepal	1-8					1		3		3		3					10	0	10	
Sri Lanka	1-8			1		1		1		4	3	2					9	3	12	
Thailand	4-12							1	2		6	2			1		4	8	12	
Timor-Leste	1-7									1							1	0	1	
<b>Total</b>		0	0	2	2	22	9	39	10	39	33	20	0	1	1	1	0	124	55	179

<sup>1</sup> Counted posts exclude: language positions, seconded staff, staff working in partnerships.

M – male, F – female.

**TABLE 4d. DISTRIBUTION OF STAFF ON COUNTED POSITIONS<sup>1</sup> BY COUNTRY OF ORIGIN**

**Nationals of Member States in the European Region**

Country	Range	Staff by grade and sex														All professional staff				
		P1		P2		P3		P4		P5		P6/D1		D2		Ungraded		M	F	Total
		M	F	M	F	M	F	M	F	M	F	M	F	M	F					
Albania	1-8					1		1		1							0	3	3	
Andorra	1-7																0	0	0	
Armenia	1-8									1				1			2	0	2	
Austria	7-14			1	2			3	1		1		1				4	5	9	
Azerbaijan	1-8							2	1		1						2	2	4	
Belarus	1-8							1	1								1	1	2	
Belgium	9-15			1	1		2	1	5	10	1	7	1	1			20	10	30	
Bosnia and Herzegovina	1-8																0	0	0	
Bulgaria	1-8					1	1	1			1						2	2	4	
Croatia	1-8					1	1		3			1					2	4	6	
Cyprus	1-7																0	0	0	
Czech Republic	2-9							1	2	1							2	2	4	
Denmark	6-12				3	2	2	4	2	5		1				1	12	8	20	
Estonia	1-8							1	1		1						2	1	3	
Finland	4-11							2	1	1	4						3	5	8	
France	42-58			1	5	9	11	19	10	23	14	8	2	1		1	61	43	104	
Georgia	1-8							1		1				1			1	2	3	
Germany	63-86				2	5	10	16	13	19	11	4	2	1			44	39	83	
Greece	4-11					1		1	1	1		1					3	2	5	
Hungary	1-8					2		2	1	1		1				1	4	4	8	
Iceland	1-7							1									0	1	1	
Ireland	3-9				1		4		1	3	2	1					4	8	12	
Israel	3-10										1						0	1	1	
Italy	34-47				2	7	3	8	3	14	8	10		5		1	44	17	61	
Kazakhstan	1-8					1		1	2								2	2	4	
Kyrgyzstan	1-8							1									0	1	1	
Latvia	1-8							1	1	1							1	2	3	
Lithuania	1-8																0	0	0	

Country	Range	Staff by grade and sex												All professional staff						
		P1		P2		P3		P4		P5		P6/D1		D2		Ungraded		M	F	Total
		M	F	M	F	M	F	M	F	M	F	M	F	M	F					
Luxembourg	1-8																0	0	0	
Malta	1-7						2				1	1					3	1	4	
Monaco	1-7																0	0	0	
Montenegro	1-7																0	0	0	
Netherlands	13-20			2	2	4	6	3	13	4	8	2					29	15	44	
Norway	5-12					2	1	3		1		1					1	7	8	
Poland	4-11						1		2	2	1						4	2	6	
Portugal	4-10							3	1								1	3	4	
Republic of Moldova	1-8				1	1		1	1								2	2	4	
Romania	1-8						1	3									1	3	4	
Russian Federation	12-19			1	3	2	3	1	4	3							10	7	17	
San Marino	1-7																0	0	0	
Serbia	1-8			1	1		2	1	2								3	4	7	
Slovakia	1-8				1												1	0	1	
Slovenia	1-8					1											0	1	1	
Spain	18-26			1	2	2	4	4	4	3	1	1	1	1			13	11	24	
Sweden	8-14			1		4	1	1	2	3			1				4	9	13	
Switzerland	9-16			1		6	5	4	1	4							13	15	28	
Tajikistan	1-8					1		2									0	3	3	
The former Yugoslav Republic of Macedonia	1-8																0	0	0	
Turkey	5-12						3		2	3	1	1					6	4	10	
Turkmenistan	1-8			1		1			1								1	2	3	
Ukraine	2-10				2	1		1									2	2	4	
United Kingdom of Great Britain and Northern Ireland	37-51	1		2	2	2	16	13	20	15	7	3	3	1			51	42	93	
Uzbekistan	1-10			1					1								1	1	2	
<b>Total</b>		1	0	10	27	45	104	94	133	88	55	14	14	4	0	4	362	299	661	

<sup>1</sup> Counted posts exclude: language positions, seconded staff, staff working in partnerships.

M – male, F – female.

**TABLE 4e. DISTRIBUTION OF STAFF ON COUNTED POSITIONS<sup>1</sup> BY COUNTRY OF ORIGIN**

**Nationals of Member States in the Eastern Mediterranean Region**

Country	Range	Staff by grade and sex														All professional staff				
		P1		P2		P3		P4		P5		P6/D1		D2		Ungraded		M	F	Total
		M	F	M	F	M	F	M	F	M	F	M	F	M	F					
Afghanistan	1-8					2			1			1						3	1	4
Bahrain	1-7										1				1			0	2	2
Djibouti	1-7					1					1		1					3	0	3
Egypt	3-12		1	2	3	2	2	7	3	2	5							13	14	27
Iran (Islamic Republic of)	4-12					1		5	1	4	1		1					10	3	13
Iraq	2-9									3						1		4	0	4
Jordan	1-8					1		3	1	2	2	1	1	1				8	4	12
Kuwait	1-8																	0	0	0
Lebanon	1-8					2		2	2	2	1		2					6	5	11
Libya	1-8											1						1	0	1
Morocco	1-10						1	1	1	1		2						4	2	6
Oman	1-8																	0	0	0
Pakistan	5-14					1		7	1	11		3						22	1	23
Qatar	1-7																	0	0	0
Saudi Arabia	5-11									1	1					1		2	1	3
Somalia	1-8								2	1		1				1		3	2	5
South Sudan	1-7																	0	0	0
Sudan	1-10					1	1	5	2	3		2						11	3	14
Syrian Arab Republic	1-8							1	1	2		1						4	1	5
Tunisia	1-8					2	1	2	1	1	2	3						8	4	12
United Arab Emirates	2-8																	0	0	0
Yemen	1-8							2		1				1				4	0	4
<b>Total</b>		0	1	2	3	13	5	35	16	35	13	16	4	2	1	3	0	106	43	149

<sup>1</sup> Counted posts exclude: language positions, seconded staff, staff working in partnerships.

M – male, F – female.

**TABLE 4f. DISTRIBUTION OF STAFF ON COUNTED POSITIONS<sup>1</sup> BY COUNTRY OF ORIGIN**  
**Nationals of Member States in the Western Pacific Region**

Country	Range	Staff by grade and sex																		
		P1		P2		P3		P4		P5		P6/D1		D2		Ungraded		All professional staff		
		M	F	M	F	M	F	M	F	M	F	M	F	M	F	M	F	M	F	Total
Australia	12-19			3		1	2	8	6	6	6	5		1			21	17	38	
Brunei Darussalam	1-7															0	0	0		
Cambodia	1-8							1		1						2	0	2		
China	40-55					1	4	5	7	8	3	4			1	1	19	15	34	
Cook Islands	1-7															0	0	0		
Fiji	1-7							1		1	1					2	1	3		
Japan	121-166			2		2	1	4	8	10	5	1		1		1	19	16	35	
Kiribati	1-7															0	0	0		
Lao People's Democratic Republic	1-8															0	0	0		
Malaysia	3-9							3	2	3	4			1		7	6	13		
Marshall Islands	1-7			1												1	0	1		
Micronesia (Federated States of)	1-7															0	0	0		
Mongolia	1-8								4	1	1					1	5	6		
Nauru	1-7															0	0	0		
New Zealand	2-9					2		3		1	4			1		7	4	11		
Niue	1-7															0	0	0		
Palau	1-7															0	0	0		
Papua New Guinea	1-8															0	0	0		
Philippines	3-12			2	1	6	6	3	11	4	1	1	1	1		17	20	37		
Republic of Korea	15-21					1	1	2	2	3	2	1			1	8	5	13		
Samoa	1-7															0	0	0		
Singapore	3-10															0	0	0		
Solomon Islands	1-7									1						1	0	1		
Tokelau*	1-7															0	0	0		
Tonga	1-7															0	0	0		
Tuvalu	1-7															0	0	0		
Vanuatu	1-7															0	0	0		
Viet Nam	3-12					1	1	1	1							2	2	4		
<b>Total</b>		0	0	3	6	14	15	31	41	39	27	12	1	5	0	3	1	107	91	198

<sup>1</sup> Counted posts exclude: language positions, seconded staff, staff working in partnerships.

\* Associate Member.

M – male, F – female.



**TABLE 5. STAFF BY AGE, SEX AND MAJOR OFFICE**

**Professional and higher categories**

Major office	20–29 years			30–39 years			40–49 years			50–59 years			60–62 years			Over 62 years			Total		
	M	F	T	M	F	T	M	F	T	M	F	T	M	F	T	M	F	T	M	F	T
Headquarters	1	2	3	61	90	151	184	197	381	245	152	397	26	16	42	4	2	6	521	459	980
<i>Special programmes and collaborative arrangements</i>	2	2	4	12	27	39	30	34	64	34	14	48	6	2	8	1	0	1	85	79	164
Africa	0	0	0	13	6	19	80	30	110	160	46	206	32	6	38	0	0	0	285	88	373
The Americas	0	0	0	3	5	8	18	14	32	27	21	48	4	0	4	1	1	2	53	41	94
South-East Asia	0	0	0	4	4	8	20	18	38	56	17	73	11	5	16	1	1	2	92	45	137
Europe	2	2	4	19	27	46	38	44	82	36	20	56	6	2	8	1	0	1	102	95	197
Eastern Mediterranean	0	0	0	8	3	11	32	23	55	65	27	92	10	0	10	5	0	5	120	53	173
Western Pacific	0	1	1	12	3	15	48	26	74	48	18	66	12	3	15	1	0	1	121	51	172
<b>Total</b>	5	7	12	132	165	297	450	386	836	671	315	986	107	34	141	14	4	18	1379	911	2290
<b>Percentage by bracket</b>	42	58	100	44	56	100	54	46	100	68	32	100	76	24	100	78	22	100	60	40	100
<b>Percentage of total</b>	0.5			13.0			36.5			43.1			6.2			0.8			100.0		

**National professional**

Major office	20–29 years			30–39 years			40–49 years			50–59 years			60–62 years			Over 62 years			Total		
	M	F	T	M	F	T	M	F	T	M	F	T	M	F	T	M	F	T	M	F	T
Headquarters	1	2	3	12	12	24	2	6	8	0	1	1	0	0	0	0	0	0	15	21	36
<i>Special programmes and collaborative arrangements</i>	0	0	0	1	0	1	0	0	0	0	0	0	0	0	0	0	0	0	1	0	1
Africa	1	0	1	63	22	85	192	66	258	155	72	227	23	5	28	1	1	2	435	166	601
The Americas	0	0	0	0	0	0	0	0	0	1	4	5	0	0	0	0	0	0	1	4	5
South-East Asia	0	1	1	2	5	7	6	4	10	19	6	25	2	1	3	0	0	0	29	17	46
Europe	0	0	0	8	17	25	16	19	35	9	12	21	3	0	3	0	0	0	36	48	84
Eastern Mediterranean	0	0	0	9	7	16	14	11	25	16	6	22	1	1	2	0	0	0	40	25	65
Western Pacific	0	0	0	6	8	14	9	18	27	4	10	14	1	0	1	0	0	0	20	36	56
<b>Total</b>	2	3	5	101	71	172	239	124	363	204	111	315	30	7	37	1	1	2	577	317	894
<b>Percentage by bracket</b>	40	60	100	59	41	100	66	34	100	65	35	100	81	19	100	50	50	100	65	35	100
<b>Percentage of total</b>	0.6			19.2			40.6			35.2			4.1			0.2			100.0		

## General service

Major office	20–29 years			30–39 years			40–49 years			50–59 years			60–62 years			Over 62 years			Total		
	M	F	T	M	F	T	M	F	T	M	F	T	M	F	T	M	F	T	M	F	T
Headquarters	12	18	30	55	158	213	69	177	246	52	195	247	5	13	18	0	2	2	193	563	756
<i>Special programmes and collaborative arrangements</i>	0	2	2	6	21	27	1	21	22	0	23	23	0	3	3	0	0	0	7	70	77
Africa	12	14	26	176	147	323	399	179	578	298	130	428	29	7	36	3	0	3	917	477	1394
The Americas	0	1	1	3	1	4	5	11	16	1	29	30	0	2	2	0	2	2	9	46	55
South-East Asia	4	7	11	61	52	113	83	38	121	88	32	120	5	1	6	0	1	1	241	131	372
Europe	1	7	8	27	60	87	35	56	91	13	41	54	2	5	7	0	0	0	78	169	247
Eastern Mediterranean	15	23	38	78	90	168	82	79	161	65	43	108	4	2	6	1	0	1	245	237	482
Western Pacific	4	12	16	27	79	106	26	60	86	35	60	95	0	5	5	0	0	0	92	216	308
<b>Total</b>	48	84	132	433	608	1041	700	621	1321	552	553	1105	45	38	83	4	5	9	1782	1909	3691
<b>Percentage by bracket</b>	36	64	100	42	58	100	53	47	100	50	50	100	54	46	100	44	56	100	48	52	100
<b>Percentage of total</b>			3.6			28.2			35.8			29.9			2.2			0.2			100.0

M – male, F – female, T – total.

**TABLE 6. STAFF BY GRADE AND AGE, ALL LOCATIONS**

**Professional and higher categories**

Grade	20–29 years			30–39 years			40–49 years			50–59 years			60–62 years			Over 62 years			Total		
	M	F	T	M	F	T	M	F	T	M	F	T	M	F	T	M	F	T	M	F	T
Ungraded	0	0	0	0	0	0	2	0	2	4	4	8	1	1	2	5	2	7	12	7	19
D2	0	0	0	0	0	0	2	1	3	22	5	27	4	2	6	1	1	2	29	9	38
D1/P6	0	0	0	2	0	2	20	15	35	114	25	139	25	3	28	5	0	5	166	43	209
P5	0	0	0	15	9	24	130	89	219	285	130	415	48	14	62	3	1	4	481	243	724
P4	0	0	0	49	39	88	217	179	396	192	106	298	23	10	33	0	0	0	481	334	815
P3	1	2	3	49	73	122	61	73	134	47	34	81	3	4	7	0	0	0	161	186	347
P2	0	1	1	16	32	48	15	27	42	7	11	18	3	0	3	0	0	0	41	71	112
P1	4	4	8	1	12	13	3	2	5	0	0	0	0	0	0	0	0	0	8	18	26
<b>Total</b>	5	7	12	132	165	297	450	386	836	671	315	986	107	34	141	14	4	18	1379	911	2290
<b>Percentage by bracket</b>	42	58	100	44	56	100	54	46	100	68	32	100	76	24	100	78	22	100	60	40	100
<b>Percentage of total</b>	0.5			13.0			36.5			43.1			6.2			0.8			100.0		

**National professional**

Grade	20–29 years			30–39 years			40–49 years			50–59 years			60–62 years			Over 62 years			Total		
	M	F	T	M	F	T	M	F	T	M	F	T	M	F	T	M	F	T	M	F	T
A	0	0	0	7	9	16	13	3	16	4	7	11	0	0	0	0	0	0	24	19	43
B	2	3	5	56	38	94	98	44	142	55	36	91	13	3	16	1	0	1	225	124	349
C	0	0	0	38	24	62	126	75	201	139	67	206	17	3	20	0	1	1	320	170	490
D	0	0	0	0	0	0	2	2	4	6	1	7	0	1	1	0	0	0	8	4	12
<b>Total</b>	2	3	5	101	71	172	239	124	363	204	111	315	30	7	37	1	1	2	577	317	894
<b>Percentage by bracket</b>	40	60	100	59	41	100	66	34	100	65	35	100	81	19	100	50	50	100	65	35	100
<b>Percentage of total</b>	0.6			19.2			40.6			35.2			4.1			0.2			100.0		

### General service

Grade	20–29 years			30–39 years			40–49 years			50–59 years			60–62 years			Over 62 years			Total		
	M	F	T	M	F	T	M	F	T	M	F	T	M	F	T	M	F	T	M	F	T
G7	0	1	1	31	27	58	49	47	96	48	77	125	3	4	7	0	1	1	131	157	288
G6	12	5	17	91	98	189	105	154	259	54	150	204	5	10	15	0	1	1	267	418	685
G5	16	29	45	72	263	335	95	269	364	66	229	295	5	16	21	0	1	1	254	807	1061
G4	12	38	50	46	193	239	57	121	178	52	74	126	2	6	8	0	2	2	169	434	603
G3	5	9	14	52	14	66	94	21	115	85	12	97	6	0	6	1	0	1	243	56	299
G2	0	1	1	114	5	119	274	1	275	224	3	227	20	1	21	3	0	3	635	11	646
G1	3	1	4	27	8	35	26	8	34	23	8	31	4	1	5	0	0	0	83	26	109
<b>Total</b>	48	84	132	433	608	1041	700	621	1321	552	553	1105	45	38	83	4	5	9	1782	1909	3691
<b>Percentage by bracket</b>	36	64	100	42	58	100	53	47	100	50	50	100	54	46	100	44	56	100	48	52	100
<b>Percentage of total</b>	3.6			28.2			35.8			29.9			2.2			0.2			100.0		

M – male, F – female, T – total.

**TABLE 7. STAFF BY LENGTH OF SERVICE**

Major office	Under 5 years				5–9 years				10–14 years				15–19 years				20–24 years				25–29 years				≥30 years				All			
	P	NPO	GS	T	P	NPO	GS	T	P	NPO	GS	T	P	NPO	GS	T	P	NPO	GS	T	P	NPO	GS	T	P	NPO	GS	T	P	NPO	GS	T
Headquarters	385	36	281	702	340	0	234	574	131	0	82	213	57	0	24	81	44	0	78	122	20	0	41	61	3	0	16	19	980	36	756	1772
<i>Special programmes and collaborative arrangements</i>	85	1	28	114	51	0	29	80	22	0	11	33	3	0	0	3	2	0	7	9	1	0	2	3	0	0	0	0	164	1	77	242
Africa	146	436	799	1381	116	85	377	578	79	71	48	198	11	1	59	71	14	6	54	74	2	2	37	41	5	0	20	25	373	601	1394	2368
The Americas	26	0	14	40	20	3	5	28	30	0	9	39	8	0	7	15	6	0	7	13	3	1	4	8	1	1	9	11	94	5	55	154
South-East Asia	58	25	92	175	39	12	95	146	21	3	57	81	10	0	41	51	4	1	46	51	4	5	33	42	1	0	8	9	137	46	372	555
Europe	91	54	102	247	67	30	104	201	19	0	16	35	9	0	11	20	9	0	8	17	1	0	2	3	1	0	4	5	197	84	247	528
Eastern Mediterranean	68	38	184	290	49	13	194	256	36	9	28	73	10	2	29	41	4	0	25	29	6	2	17	25	0	1	5	6	173	65	482	720
Western Pacific	88	36	123	247	42	12	78	132	27	0	48	75	13	1	23	37	1	5	21	27	0	1	8	9	1	1	7	9	172	56	308	536
<b>Total</b>	947	626	1623	3196	724	155	1116	1995	365	83	299	747	121	4	194	319	84	12	246	342	37	11	144	192	12	3	69	84	2290	894	3691	6875
<b>Percentage by bracket</b>	29.6	19.6	50.8	100.0	36.3	7.8	55.9	100.0	48.9	11.1	40.0	100.0	37.9	1.3	60.8	100.0	24.6	3.5	71.9	100.0	19.3	5.7	75.0	100.0	14.3	3.6	82.1	100.0	33.3	13.0	53.7	100.0
<b>Percentage of total</b>	46.5				29.0				10.9				4.6				5.0				2.8				1.2				100.0			

P – professional and higher categories, NPO – national professional officer, GS – general service, T – total.

TABLE 8. APPOINTMENTS PROCESSED FROM 1 JANUARY TO 31 DECEMBER 2011

Major office	Category	Total staff at 31 December 2011	External appointments			Conversion of temporary contracts			Interagency transfers			Total	
			No. of staff	% of total recruitment	% of women	No. of staff	% of total recruitment	% of women	No. of staff	% of total recruitment	% of women	No. of staff	% of women
Headquarters	P	980	14	73.7	43	0	0.0	0	5	26.3	40	19	42.1
	NPO	36	1	100.0	0	0	0.0	0	0	0.0	0	1	0.0
	GS	756	1	100.0	100	0	0.0	0	0	0.0	0	1	100.0
<i>Special programmes and collaborative arrangements</i>	P	164	3	60.0	33	0	0.0	0	2	40.0	0	5	20.0
	NPO	1	0	0.0	0	0	0.0	0	0	0.0	0	0	0.0
	GS	77	0	0.0	0	0	0.0	0	0	0.0	0	0	0.0
Africa	P	373	8	100.0	25	0	0.0	0	0	0.0	0	8	25.0
	NPO	601	7	100.0	43	0	0.0	0	0	0.0	0	7	42.9
	GS	1 394	6	100.0	17	0	0.0	0	0	0.0	0	6	16.7
The Americas	P	94	8	100.0	0	0	0.0	100	0	0.0	0	8	0.0
	NPO	5	0	0.0	0	0	0.0	0	0	0.0	0	0	0.0
	GS	55	3	100.0	0	0	0.0	100	0	0.0	0	3	0.0
South-East Asia	P	137	4	28.6	0	10	71.4	0	0	0.0	0	14	35.7
	NPO	46	1	50.0	100	1	50.0	0	0	0.0	0	2	50.0
	GS	372	5	50.0	80	5	50.0	80	0	0.0	0	10	80.0
Europe	P	197	10	71.4	40	3	21.4	33	1	7.1	0	14	35.7
	NPO	84	3	100.0	100	0	0.0	0	0	0.0	0	3	100.0
	GS	247	3	60.0	100	2	40.0	0	0	0.0	0	5	100.0
Eastern Mediterranean	P	173	4	57.1	50	1	14.3	0	2	28.6	0	7	28.6
	NPO	65	9	100.0	33	0	0.0	0	0	0.0	0	9	33.3
	GS	482	16	84.2	31	3	15.8	0	0	0.0	0	19	26.3
Western Pacific	P	172	6	75.0	17	1	12.5	100	1	12.5	0	8	37.5
	NPO	56	6	100.0	100	0	0.0	0	0	0.0	0	6	100.0
	GS	308	8	88.9	50	1	11.1	100	0	0.0	0	9	55.6
<b>Total</b>	P	2 290	57	68.7	37	15	18.1	33.3	11	13.3	27.3	83	34.9
	NPO	894	27	96.4	59	1	3.6	0.0	0	0.0	0.0	28	57.1
	GS	3 691	42	79.2	50	11	20.8	63.6	0	0.0	0.0	53	52.8
	All	6 875	126	76.8	46	27	16.5	44.4	11	6.7	27.3	164	44.5

P – professional and higher categories, NPO – national professional officer, GS – general service, T – total.

**TABLE 9. STAFF RETIREMENT PROJECTIONS<sup>a</sup>**

Major office	Category	Total staff at 31 December 2011	Staff due to retire							
			By 31 December 2012		By 31 December 2014		By 31 December 2016		By 31 December 2021	
			No.	%	No.	%	No.	%	No.	%
Headquarters	P	980	31	3.2	110	11.2	183	18.7	392	40.0
	NPO	36	0	0.0	0	0.0	1	2.8	1	2.8
	GS	756	16	2.1	58	7.7	119	15.7	245	32.4
<i>Special programmes and collaborative arrangements</i>	P	164	2	1.2	14	8.5	19	11.6	40	24.4
	NPO	1	0	0.0	0	0.0	0	0.0	0	0.0
	GS	77	2	2.6	5	6.5	10	13.0	23	29.9
Africa	P	373	15	4.0	66	17.7	108	29.0	200	53.6
	NPO	601	17	2.8	50	8.3	86	14.3	195	32.4
	GS	1 394	27	1.9	95	6.8	167	12.0	368	26.4
The Americas	P	94	2	2.1	7	7.4	20	21.3	43	45.7
	NPO	5	0	0.0	0	0.0	1	20.0	5	100.0
	GS	55	1	1.8	6	10.9	11	20.0	26	47.3
South-East Asia	P	137	7	5.1	25	18.2	41	29.9	76	55.5
	NPO	46	1	2.2	7	15.2	11	23.9	22	47.8
	GS	372	7	1.9	31	8.3	57	15.3	104	28.0
Europe	P	197	8	4.1	19	9.6	22	11.2	49	24.9
	NPO	84	0	0.0	5	6.0	7	8.3	18	21.4
	GS	247	3	1.2	15	6.1	26	10.5	50	20.2
Eastern Mediterranean	P	173	3	1.7	14	8.1	37	21.4	78	45.1
	NPO	65	1	1.5	3	4.6	7	10.8	15	23.1
	GS	482	6	1.2	17	3.5	34	7.1	91	18.9
Western Pacific	P	172	7	4.1	19	11.0	31	18.0	68	39.5
	NPO	56	1	1.8	3	5.4	5	8.9	11	19.6
	GS	308	1	0.3	15	4.9	28	9.1	78	25.3
<b>Total</b>	P	2 290	75	3.3	274	12.0	461	20.1	946	41.3
	NPO	894	20	2.2	68	7.6	118	13.2	267	29.9
	GS	3 691	63	1.7	242	6.6	452	12.2	985	26.7
	All	6 875	158	2.3	584	8.5	1 031	15.0	2 198	32.0

<sup>a</sup> Figures are cumulative. For example, the total number of staff due to retire by 31 December 2014 (274) includes those due to retire by 31 December 2012 (75).

P – professional and higher categories, NPO – national professional officer, GS – general service.

**TABLE 10. TOTAL STAFF IN THE PROFESSIONAL AND HIGHER CATEGORIES BY MAJOR OFFICE  
AND REGION OF NATIONALITY**

**By location of assignment**

Major office	Region of nationality													
	Africa		The Americas		South-East Asia		Europe		Eastern Mediterranean		Western Pacific		Total	
	No.	%	No.	%	No.	%	No.	%	No.	%	No.	%	No.	%
Headquarters	116	10.1	240	21.0	83	7.3	524	45.8	46	4.0	135	11.8	1144	100.0
Africa	336	90.1	12	3.2	5	1.3	17	4.6	2	0.5	1	0.3	373	100.0
The Americas	0	0.0	81	86.2	0	0.0	12	12.8	0	0.0	1	1.1	94	100.0
South-East Asia	1	0.7	20	14.6	79	57.7	19	13.9	4	2.9	14	10.2	137	100.0
Europe	1	0.6	22	11.2	3	1.5	164	83.2	1	0.5	6	3.0	197	100.0
Eastern Mediterranean	6	3.5	22	12.7	4	2.3	29	16.8	108	62.4	4	2.3	173	100.0
Western Pacific	9	5.2	32	18.6	17	9.9	45	26.2	2	1.2	67	39.0	172	100.0
<b>Total</b>	469	20.5	429	18.7	191	8.3	810	35.4	163	7.1	228	10.0	2 290	100.0

**By region of nationality**

Major office	Region of nationality													
	Africa		The Americas		South-East Asia		Europe		Eastern Mediterranean		Western Pacific		Total	
	No.	%	No.	%	No.	%	No.	%	No.	%	No.	%	No.	%
Headquarters	116	24.7	240	55.9	83	43.5	524	64.7	46	28.2	135	59.2	1 144	
Africa	336	71.6	12	2.8	5	2.6	17	2.1	2	1.2	1	0.4	373	
The Americas	0	0.0	81	18.9	0	0.0	12	1.5	0	0.0	1	0.4	94	
South-East Asia	1	0.2	20	4.7	79	41.4	19	2.3	4	2.5	14	6.1	137	
Europe	1	0.2	22	5.1	3	1.6	164	20.2	1	0.6	6	2.6	197	
Eastern Mediterranean	6	1.3	22	5.1	4	2.1	29	3.6	108	66.3	4	1.8	173	
Western Pacific	9	1.9	32	7.5	17	8.9	45	5.6	2	1.2	67	29.4	172	
<b>Total</b>	469	100.0	429	100.0	191	100.0	810	100.0	163	100.0	228	100.0	2 290	



**TABLE 11. STAFF MOBILITY: PROFESSIONAL AND HIGHER CATEGORIES FROM 1 JANUARY TO 31 DECEMBER 2011**

Major office leaving	Major office joining															
	Headquarters		Africa		The Americas		South-East Asia		Europe		Eastern Mediterranean		Western Pacific		Total	
	No.	%	No.	%	No.	%	No.	%	No.	%	No.	%	No.	%	No.	%
Headquarters	8	25.8	2	6.5	2	6.5	6	19.4	5	16.1	2	6.5	6	19.4	31	100.0
Africa	1	2.2	43	95.6	0	0.0	0	0.0	0	0.0	0	0.0	1	2.2	45	100.0
The Americas	0	0.0	0	0.0	8	100.0	0	0.0	0	0.0	0	0.0	0	0.0	8	100.0
South-East Asia	1	7.1	0	0.0	0	0.0	12	85.7	0	0.0	0	0.0	1	7.1	14	100.0
Europe	1	4.8	0	0.0	0	0.0	1	4.8	17	81.0	1	4.8	1	4.8	21	100.0
Eastern Mediterranean	2	22.2	0	0.0	0	0.0	0	0.0	0	0.0	7	77.8	0	0.0	9	100.0
Western Pacific	2	5.6	0	0.0	0	0.0	5	13.9	0	0.0	1	2.8	28	77.8	36	100.0
<b>Total</b>	15	9.1	45	27.4	10	6.1	24	14.6	22	13.4	11	6.7	37	22.6	164	100.0

TABLE 12. DISTRIBUTION OF OCCUPIED PROFESSIONAL AND HIGHER CATEGORY POSTS ACROSS MAIN OCCUPATIONAL GROUPS<sup>1</sup>

1 Professional, managerial and technical work		%	
1.A. Administrative specialists	31.3	1.A. Administrative specialists	%
1.B. Architects, engineers	0.8	1.A. Administrative (general)	3.3
1.C. Archivists, curators, information specialists and librarians	0.9	1.A.01. Financial management specialists	11.3
1.D. Artists	0.0	1.A.02. Management and programme analysts	12.6
1.E. Economists	1.6	1.A.03. Building services administrators	2.5
1.F. Education specialists	0.4	1.A.04. Meetings services administrators	0.8
1.G. Jurists	1.4	1.A.05. Computer information systems specialists	17.4
1.H. Life scientists	3.8	1.A.06. Human resources management specialists	7.3
		1.A.07. Printing services specialists	0.3
		1.A.08. Public information specialists	15.7
		1.A.09. Purchasing and contracting specialists	2.3
		1.A.10. Representation and protocol specialists	4.8
		1.A.11. Technical cooperation administrators	6.4
		1.A.12. Administrative officers	13.2
		1.A.21. Auditors	1.4
		1.A.23. Records and documents administrators	0.7
1.I. Dental, nutrition, medical, nursing and veterinary specialists	50.3	1.I. Dental, nutrition, medical, nursing and veterinary specialists	
1.J. Physical scientists	0.3	1.I. Medical specialists (general)	1.2
1.K. Sales and marketing specialists	0.2	1.I.01. Dentists	0.2
1.L. Social scientists	1.7	1.I.02. Dieticians and nutritionists	2.6
1.M. Statisticians and mathematicians	1.2	1.I.03. Medical specialists	90.5
1.N. Transportation specialists	0.1	1.I.03. Medical specialists (selected)	%
1.O. Writers, translators, interpreters	2.5	1.I.03. Medical specialists	8.6
1.P. Professional, managerial and technical specialists for which no job family exists	1.2	1.I.03.B. Epidemiologists	12.1
1.Q. Postal services specialists	0.0	1.I.03.G. Family health specialists	5.0
1.R. Environmental specialists	0.9	1.I.03.H. Ophthalmologists	0.5
1.S. Relief specialists	1.3	1.I.03.I. Immunologists	2.2
1.T. Electronic communications specialists	0.1	1.I.03.K. Noncommunicable disease specialists	1.5
1.U. Cultural development specialists	0.0	1.I.03.M. Mental health specialists	1.6
		1.I.03.N. Public health specialists	46.9
		1.I.03.Q. Traditional medicine specialists	0.4
		1.I.03.S. Communicable disease specialists	15.8
		1.I.03.T. Occupational health specialists	0.6

<sup>1</sup> Occupied posts only; refers to the requirements of the job, not the skills of the incumbent.

Coding is according to the Common Classification of Occupational Groups, the occupational reference work of the United Nations system.