



## **Кадровые ресурсы: ежегодный доклад<sup>1</sup>**

### **Доклад Секретариата**

#### **СТРУКТУРА УКОМПЛЕКТОВАНИЯ ШТАТОВ**

1. На 31 июля 2011 г. в ВОЗ насчитывалось в общей сложности 7836 сотрудников. Для сравнения - на 31 декабря 2010 г. оно составляло 8273. На 31 июля 2011 г. 88,5% трудовых ресурсов (6937 штатных сотрудников) работали по срочным или постоянным контрактам (именуемым в обоих случаях "долгосрочными контрактами")<sup>2</sup>. Одна треть работающих по долгосрочным контрактам (2311) являлись сотрудниками категории специалистов и выше, 12,7% (880) были национальными сотрудниками категории специалистов и 54,0% (3746) были сотрудниками категории общего обслуживания (см. Таблицу 1)<sup>3</sup>. Число сотрудников категории специалистов, работающих по долгосрочным контрактам, по сравнению с числом, указанным в докладе о структуре укомплектования штатов на 31 декабря 2010 г., уменьшилось на 3% (217)<sup>4</sup>.

---

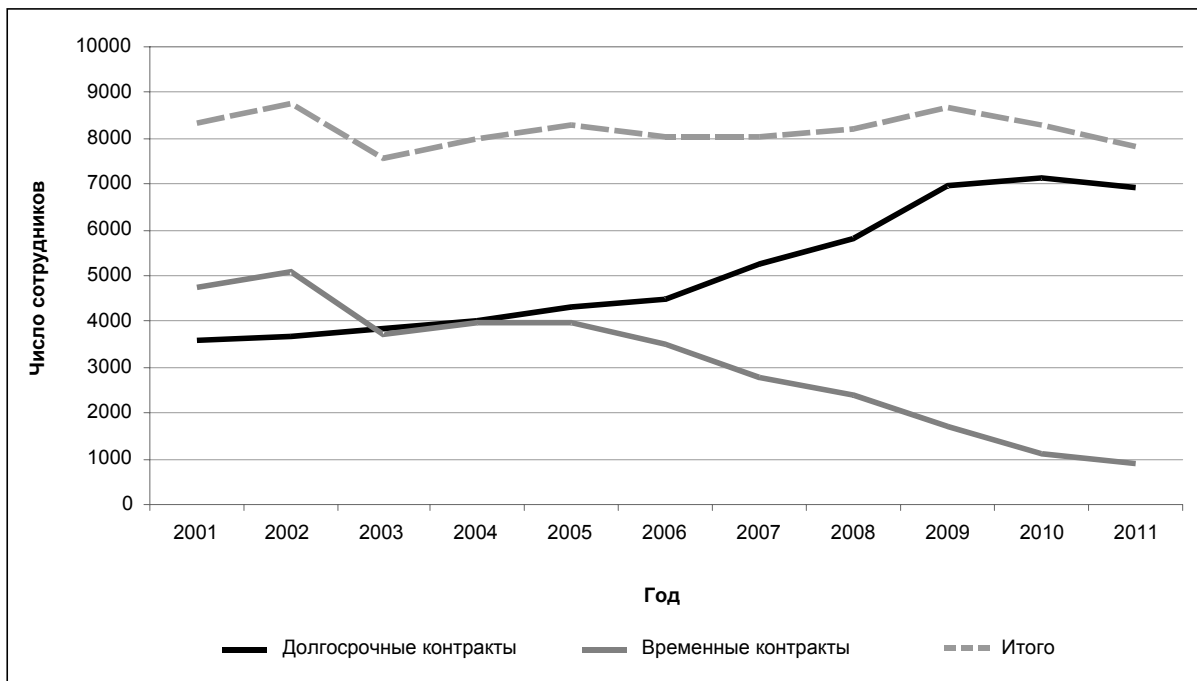
<sup>1</sup> Настоящий доклад представляет укомплектование штатов Организации по состоянию на 31 июля 2011 года. Окончательный доклад о структуре укомплектования штатов с полными данными по состоянию на 31 декабря 2011 г. будет представлен Шестидесять пятой сессии Всемирной ассамблеи здравоохранения.

<sup>2</sup> Эта цифра включает сотрудников, работающих в специальных программах и по соглашениям о сотрудничестве, принимаемым ВОЗ; она не включает сотрудников ПАОЗ, МАИР или любого другого учреждения, находящегося под административным управлением ВОЗ.

<sup>3</sup> За исключением Таблицы 1, все данные в настоящем докладе относятся к долгосрочным контрактам.

<sup>4</sup> Документ А64/36.

Рисунок 1. Число сотрудников по виду контракта на 31 июля 2011 г.



2. На 31 июля 2011 г. 11,5% (899 сотрудников) работали по временным контрактам (Таблица 1 и Рисунок 1), что представляет собой уменьшение на 19,7% (220) по сравнению с числом, указанным в докладе об укомплектовании штатов на 31 декабря 2010 года.

3. В Таблице 2 показано нынешнее распределение сотрудников, работающих по долгосрочным контрактам, в разбивке по местам службы, классификационным категориям и полу. С 2001 г. доля сотрудников в разбивке по классификационным категориям специалистов и выше наиболее значительно изменилась в категориях Р.3 - Р.5 (Р.3: 10,4% до 15,5%; Р.4: 28,1% до 35,5%; и Р.5: 39,3% до 31,7%). На 31 июля 2011 г. в общей сложности 56,5% сотрудников, работающих по долгосрочным контрактам, имели категорию Р.4 или ниже, по сравнению с 45,8% в 2001 году. Это изменение является результатом скорее политики использования более широкого диапазона уровней должностей, чем ненадлежащего сосредоточения на должностях уровня Р.5, как это было в предыдущие годы.

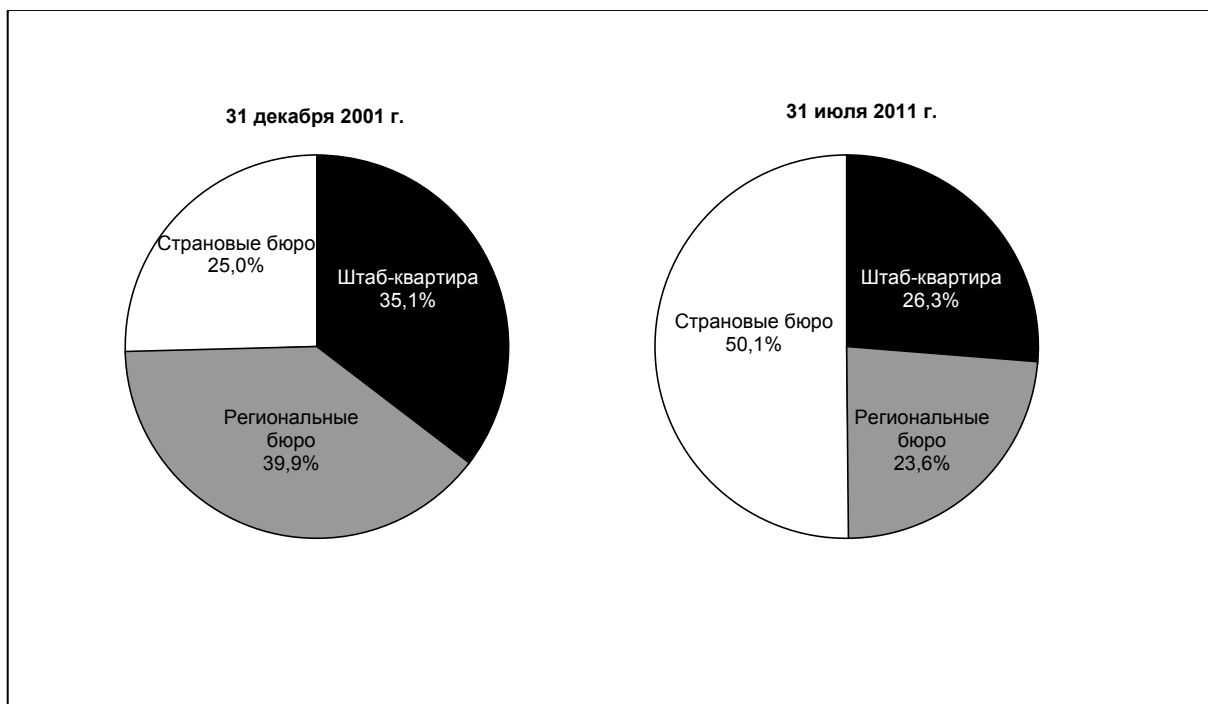
### Распределение сотрудников по местам размещения и видам бюро<sup>1</sup>

4. В 2001 г. 34,5% сотрудников, работающих по долгосрочным контрактам, были заняты в штаб-квартире, 39,9% - в региональных бюро и 25,0% - в страновых бюро.

<sup>1</sup> В таблицах, представленных в настоящем документе, численность сотрудников для конкретного основного бюро относится к сотрудникам, находящимся под административным управлением этого бюро; такие сотрудники фактически могут быть размещены в различных местах (например, цифры для штаб-квартиры включают сотрудников, которые могут быть размещены в одном или нескольких местах службы за пределами Женевы).

В июле 2011 г. эти цифры составляли, соответственно, 26,3%, 23,6% и 50,1%, что подтверждает значительный сдвиг в размещении долгосрочных сотрудников в сторону размещения на страновом уровне (доля сотрудников на этом уровне за последние 10 лет более чем удвоилась). Это свидетельствует о стратегическом распределении кадровых ресурсов во всей Организации, которое по-прежнему ориентировано на операции ВОЗ в странах (см. Рисунок 3).

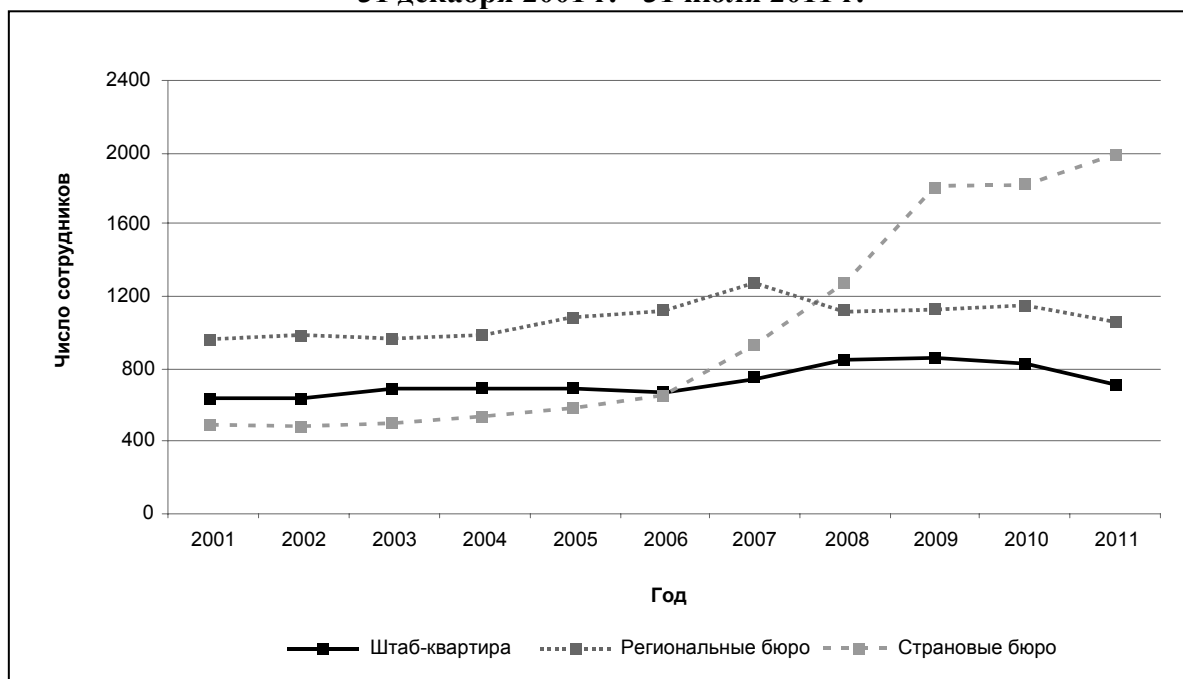
**Рисунок 2. Распределение сотрудников по виду основного бюро на 31 июля 2011 г.**



5. В соответствии с политикой Организации профессиональный опыт в настоящее время больше используется на национальном уровне. В период между 2001 г. и 2011 г. число сотрудников, работающих по долгосрочным контрактам, среди национальных сотрудников категории специалистов увеличилось более чем в пять раз с 172 в 2001 г. до 880 в 2011 году. Незначительное уменьшение числа национальных сотрудников категории специалистов (29) было зарегистрировано по сравнению с цифрой, указанной в окончательном докладе о структуре укомплектования штатов за 2010 год.

6. Рисунок 3 свидетельствует о том, что в категории общего обслуживания число сотрудников на уровне страновых бюро постепенно увеличивалось с 2001 по 2006 год, и этот рост стал еще более быстрым в период с 2006 по 2011 год.

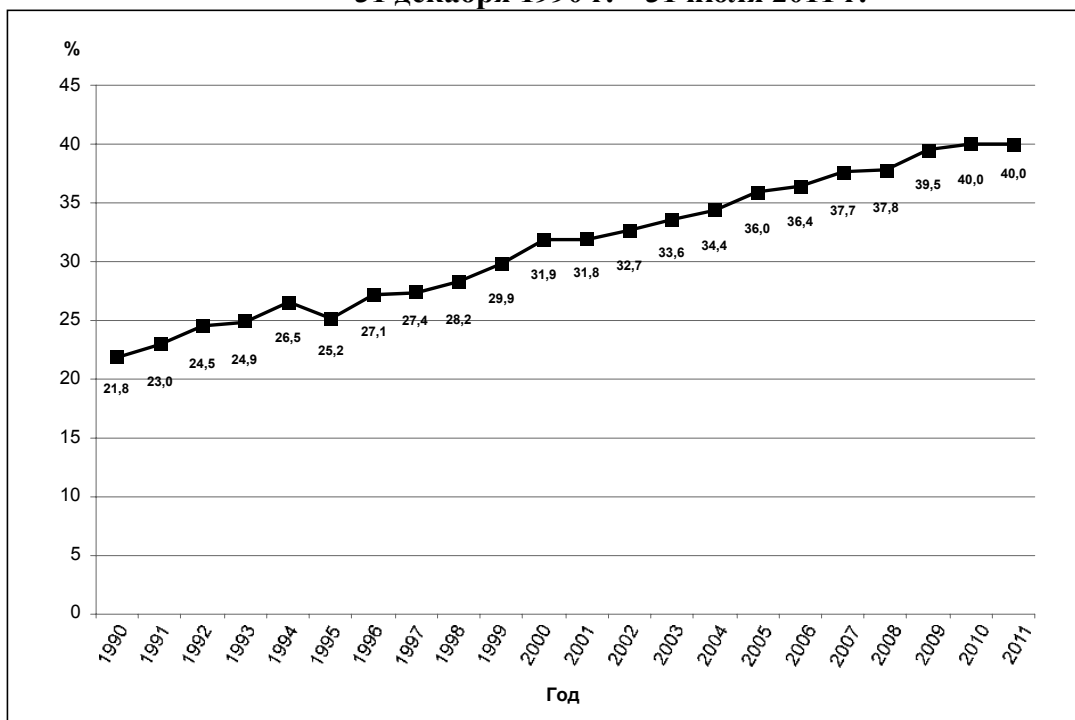
**Рисунок 3. Число сотрудников категории общего обслуживания,  
31 декабря 2001 г. - 31 июля 2011 г.**



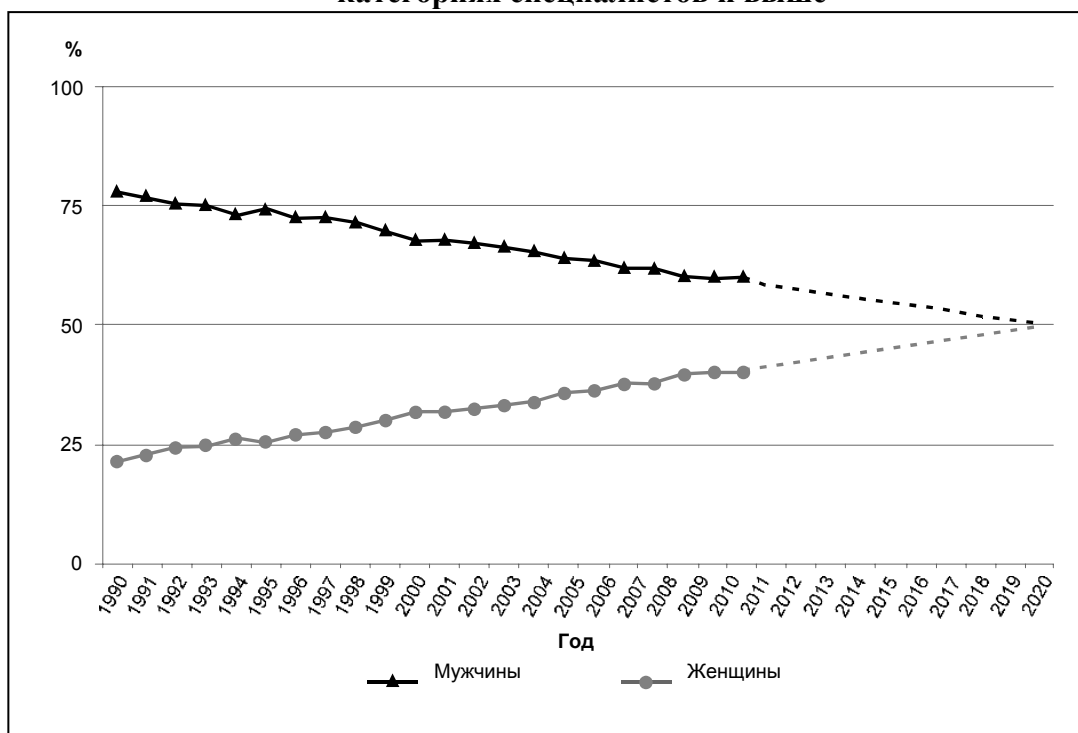
### Распределение сотрудников по полу

7. За последние 20 лет представленность женщин в категории специалистов и выше почти удвоилась. На Рисунке 4 проиллюстрирована по годам тенденция в течение этого периода, которая подчеркивает удвоение усилий, предпринятых для достижения цели в отношении гендерного баланса. Из рисунка видно, что представленность женщин в категориях специалистов и выше увеличилась с 31,8% в декабре 2001 г. до 40,0% в июле 2011 года. Если нынешняя тенденция сохранится и будут предприняты усилия во всех основных местах службы, гендерный паритет может стать реалистичной целью на следующее десятилетие (Рисунок 5).

**Рисунок 4. Доля женщин в категории специалистов и в более высоких категориях  
31 декабря 1990 г. – 31 июля 2011 г.**



**Рисунок 5. Прогноз продвижения к цели достижения гендерного паритета в  
категориях специалистов и выше**



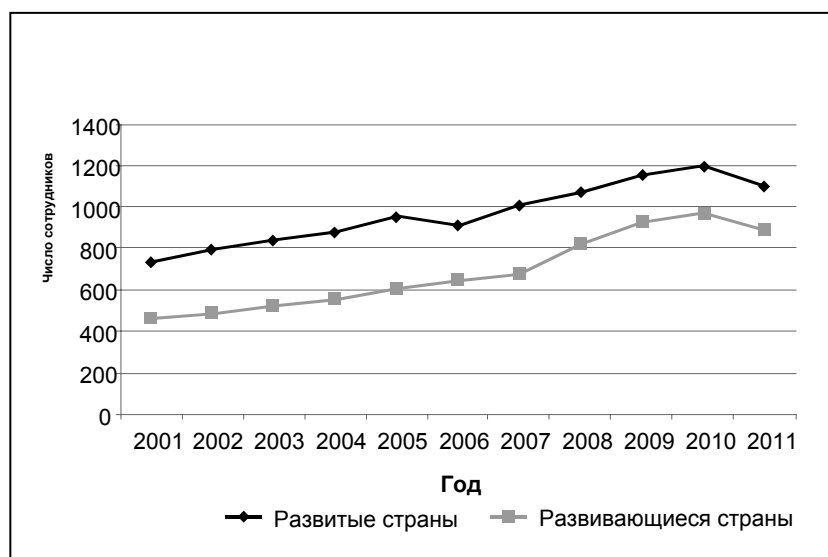
8. По состоянию на 31 июля 2011 г. 60,0% (1387) из 2311 штатных сотрудников в категории специалистов и выше, работающих по долгосрочным контрактам, были мужчины и 40,0% (924) - женщины. Среди сотрудников на должностях Р.4 и выше до уровня неклассифицируемых категорий число мужчин превышало число женщин (Таблица 2). Тем не менее, число женщин на должностях в этих категориях постепенно увеличивается. Например, в 2001 г. 34,8% сотрудников на должностях Р.4 были женщины, тогда как на 31 июля 2011 г. эта цифра увеличилась до 41,1%. За тот же период доля женщин на уровне Р.5 выросла с 24,5% до 34,2%. Среди сотрудников старшего уровня (на должностях от Р.6 до неклассифицируемых должностей) доля женщин оставалась относительно стабильной - 22,9% в 2001 г. и 22,7% в июле 2011 года.

9. Доля женщин также увеличилась среди национальных сотрудников категории специалистов; в июле 2011 г. он составил 35,2% по сравнению с 29,1% в 2001 году. В категории общего обслуживания если на 31 декабря 201 г. женщины составляли 58,8%, то сейчас они составляют 52,1% (Таблица 2).

### Географическая представленность

10. На Рисунке 6 показано, что представленность государств-членов изменялась одинаково для развитых и для развивающихся стран.

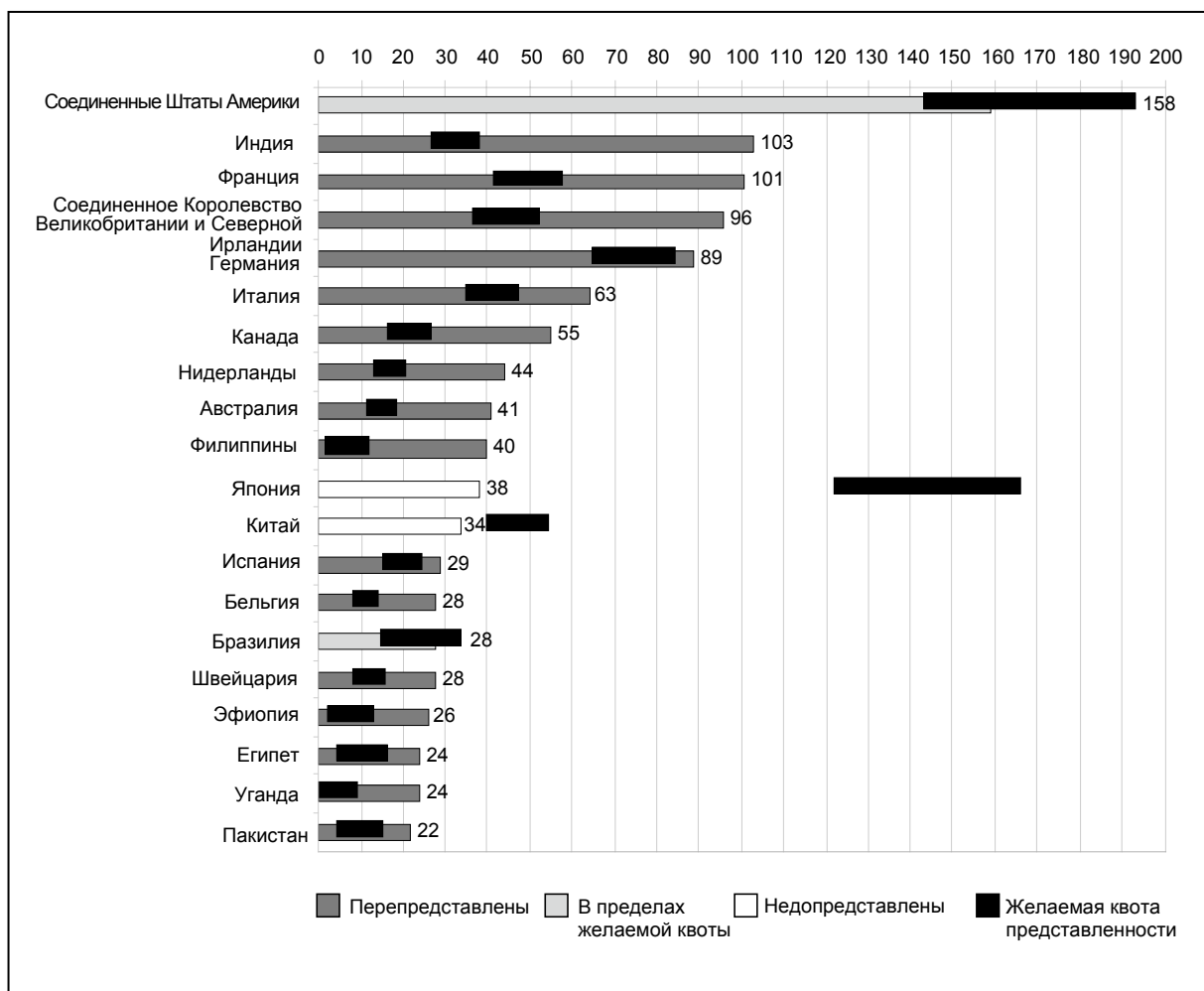
**Рисунок 6. Число сотрудников категории специалистов и более высоких категорий на должностях, подлежащих географическому распределению 31 декабря 2001 г. – 31 июля 2011г.<sup>1</sup>**



<sup>1</sup> Цифры для "развивающихся стран" основаны на списке Всемирного банка наименее развитых стран, стран с низким уровнем доходов и стран с уровнем доходов ниже среднего. Если страна не классифицирована Всемирным банком, использовался список Комитета ОЭСР по оказанию помощи развитию.

11. На 31 июля 2011 г. из 195 государств-членов (включая двух ассоциированных членов) 98 находились в пределах своих желаемых квот географической представленности (шесть достигли предела своих желаемых квот); 42 государства-члена (включая двух ассоциированных членов) были не представлены; шесть были недопредставлены и 49 были перепредставлены (Таблица 3). На Рисунке 7 показаны 20 государств-членов с наивысшей представленностью в категории специалистов и в более высоких категориях.

**Рисунок 7. Государства-члены с наивысшей представленностью по состоянию на 31 июля 2011 г.**



12. В Таблицах 4а–f приведены подробные данные о состоянии представленности государств-членов для каждого региона (эти данные исключают сотрудников на должностях, финансируемых страной их гражданства). После ежегодного доклада по состоянию на 31 декабря 2010 г. произошли следующие изменения:

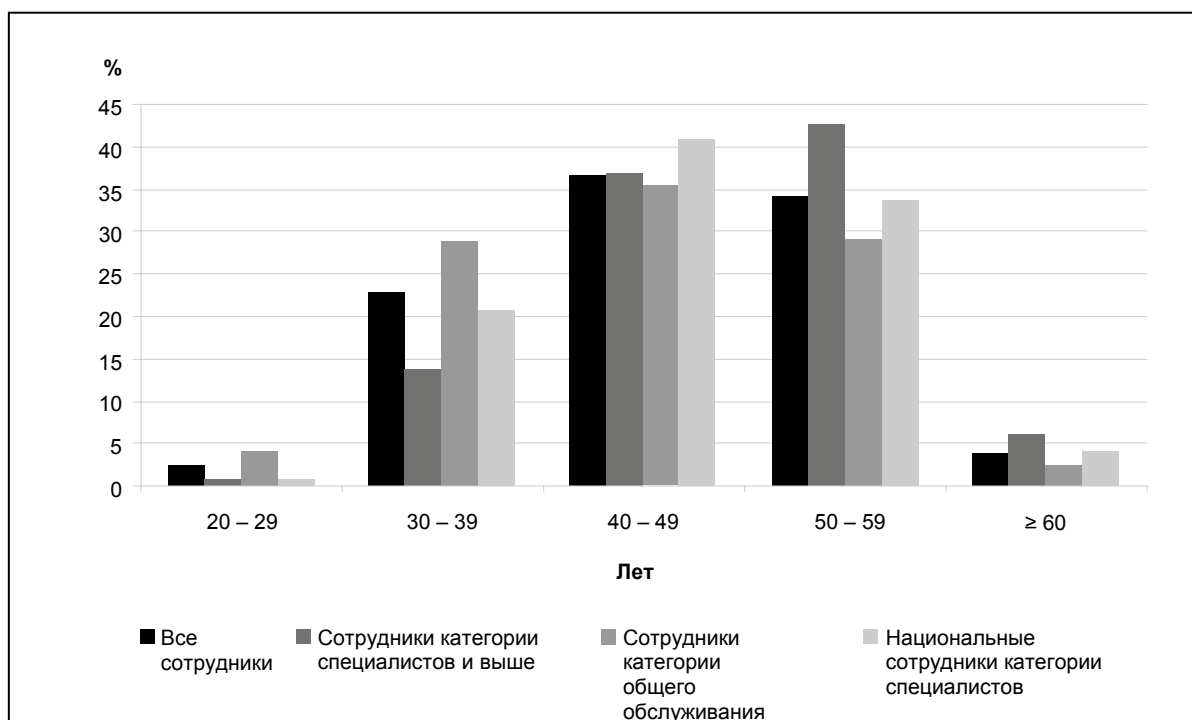
- одно государство-член, которое ранее было не представлено (Исландия), сейчас находится в пределах своей желаемой квоты географической представленности;

- шесть государств-членов, которые ранее были перепредставлены (Алжир, Колумбия, Гамбия, Нигер, Швеция и Тунис), сейчас находятся в пределах своей желаемой квоты географической представленности;
- два государства-члена, которые находились в пределах своих желательных квот географической представленности (Бангладеш и Непал), сейчас перепредставлены;
- два государства-члена, которые находились в пределах своих желательных квот географической представленности (Мексика и Израиль), сейчас недопредставлены.

### Возраст, категория, продолжительность службы и текучесть кадров

13. По состоянию на 31 июля 2011 г. в категориях специалистов и выше возраст 51,3% сотрудников составлял моложе 50 лет. Среди национальных сотрудников категории специалистов такие сотрудники составляли 62,2%, а в категории общего обслуживания - 68,5% (Таблицы 5 и 6, Рисунок 8).

**Рисунок 8. Распределение сотрудников по возрасту и категории на 31 июля 2011 г.**

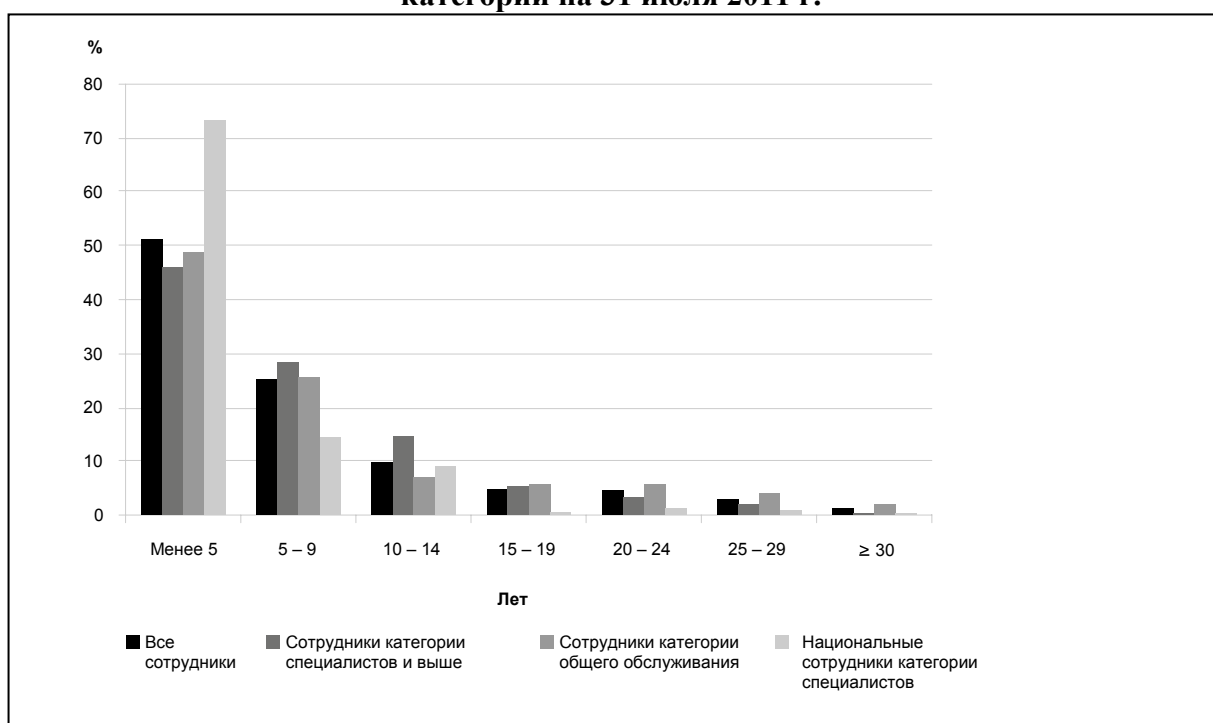


14. Анализируя данные по признаку пола, можно видеть, что мужчины в категории специалистов и выше, как правило, находятся в более старшей возрастной группе, чем женщины. Вследствие этого, они выйдут на пенсию раньше своих коллег женщин, что даст возможность еще более улучшить гендерный баланс (Таблица 5 и Таблица 6).



15. В 2001 г. сотрудники со стажем работы менее пяти лет составляли 34,0% от общего числа сотрудников, работающих по долгосрочным контрактам; в 2011 г., в отличие от этого, такие сотрудники составляли 51,1%. Эти цифры отражают заметное увеличение приема на работу сотрудников по долгосрочным контрактам, произошедшее за последние пять лет (Таблица 7 и Рисунок 9). Они могут также свидетельствовать о большей текучести кадров - тенденции, за которой в предстоящие годы будет установлен внимательный контроль. С 2005 г. средняя продолжительность службы оставалась стабильной и составляла приблизительно семь лет для сотрудников категорий специалистов и выше и приблизительно восемь лет для сотрудников категории общего обслуживания.

**Рисунок 9. Распределение сотрудников по продолжительности службы и категории на 31 июля 2011 г.**

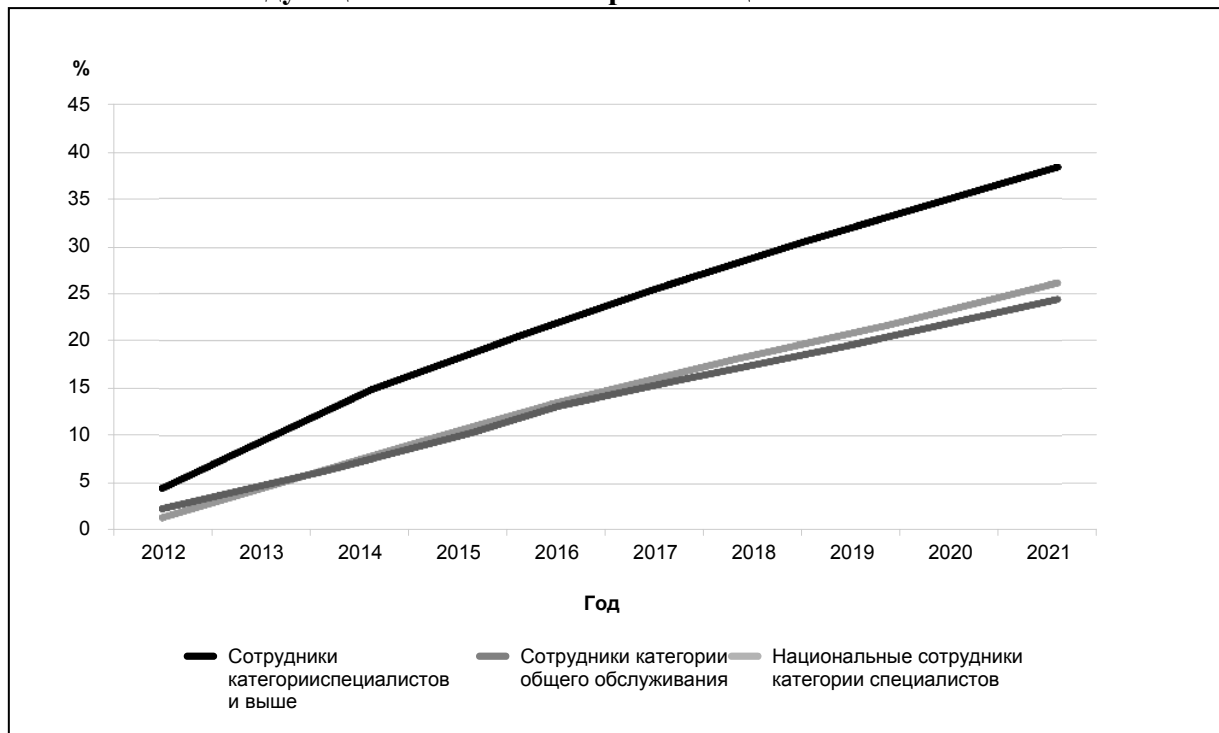


16. В Таблице 8 представлены данные о назначениях сотрудников, включая сотрудников, которые были приняты на работу в период с 1 января 2011 г. по 31 июля 2011 года. В этот период были приняты на работу 26 сотрудников категории специалистов и выше. Из них 21 были приняты по внешнему найму, одно назначение было сделано в результате преобразования действующего временного контракта и четыре сотрудника были назначены посредством межучрежденческих переводов. Кроме того, в Таблице 8 показано, что хотя количество назначений и не является большим, в 2011 г. Организация продолжила содействовать достижению цели гендерного баланса (для всех категорий сотрудников 47,7% принятых на работу были женщины).

17. Нынешние прогнозы показывают, что 16,2% сотрудников должны выйти на пенсию в течение следующих пяти лет (Таблица 9 и Рисунок 10). В категориях

специалистов и выше в тот же период эта доля составляет 22,2%; в общей сложности 29,0% таких сотрудников должны выйти на пенсию в течение следующих 10 лет.

**Рисунок 10. Прогноз доли сотрудников, выходящих на пенсию в течение следующих 10 лет в категориях специалистов и выше**

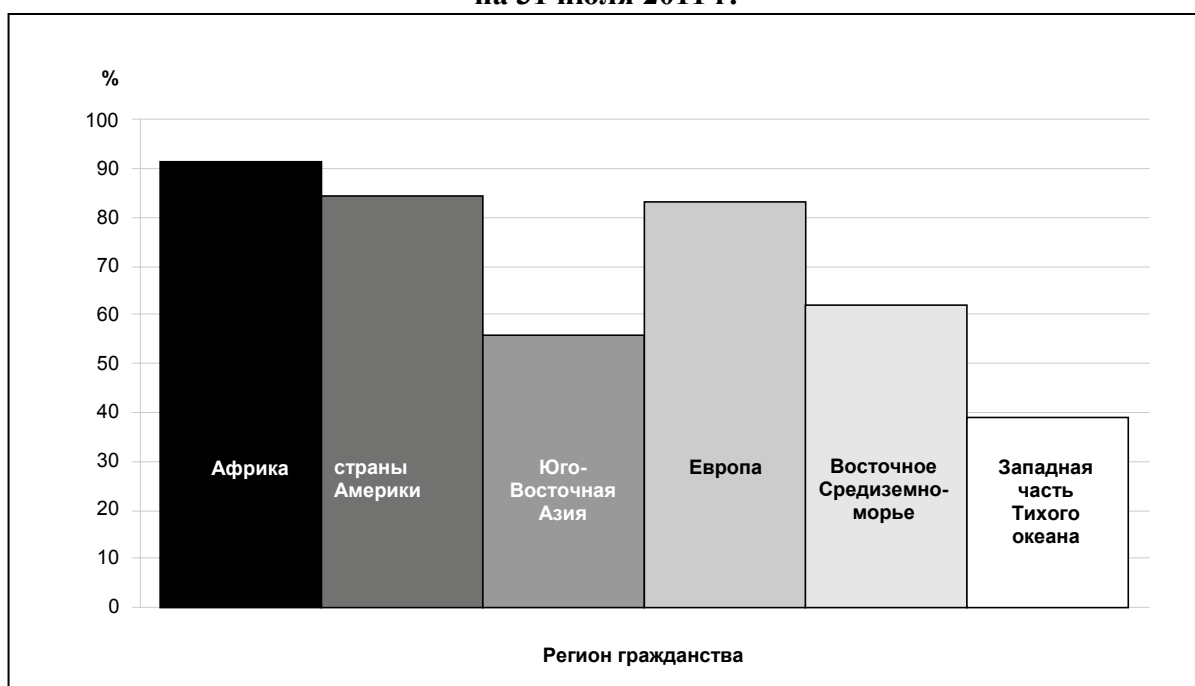


18. Необходимо, чтобы Секретариат имел возможность активно управлять трудовыми ресурсами - с одной стороны, удовлетворяя необходимость сокращения трудовых ресурсов в связи с финансовыми ограничениями, и с другой стороны, обеспечивая систематическое укрепление приоритетных программ и кластеров. Прогнозы выхода на пенсию сотрудников четко показывают, что за двухгодичный период на пенсию выходит приблизительно 10% от общей численности сотрудников, что дает Секретариату четкую возможность сократить численность персонала без значительных увольнений в будущем.

## Мобильность и распределение персонала

19. В Таблице 10 и Рисунке 11 анализируется численность сотрудников категории специалистов и более высоких категорий по месту службы и региону гражданства. Можно заметить, что переназначение сотрудников происходит в пределах их региона гражданства. Однако регионы Юго-Восточной Азии и Западной части Тихого океана имеют высокий процент сотрудников, являющихся гражданами стран из другого региона.

**Рисунок 11. Доля сотрудников, работающих в регионе своего гражданства, на 31 июля 2011 г.<sup>1</sup>**



20. Таблица 11 показывает, что наивысшая степень переназначений зарегистрирована в Африканском регионе (31,1%, из которых 91,5% относились к переназначениям в пределах одного и того же региона).

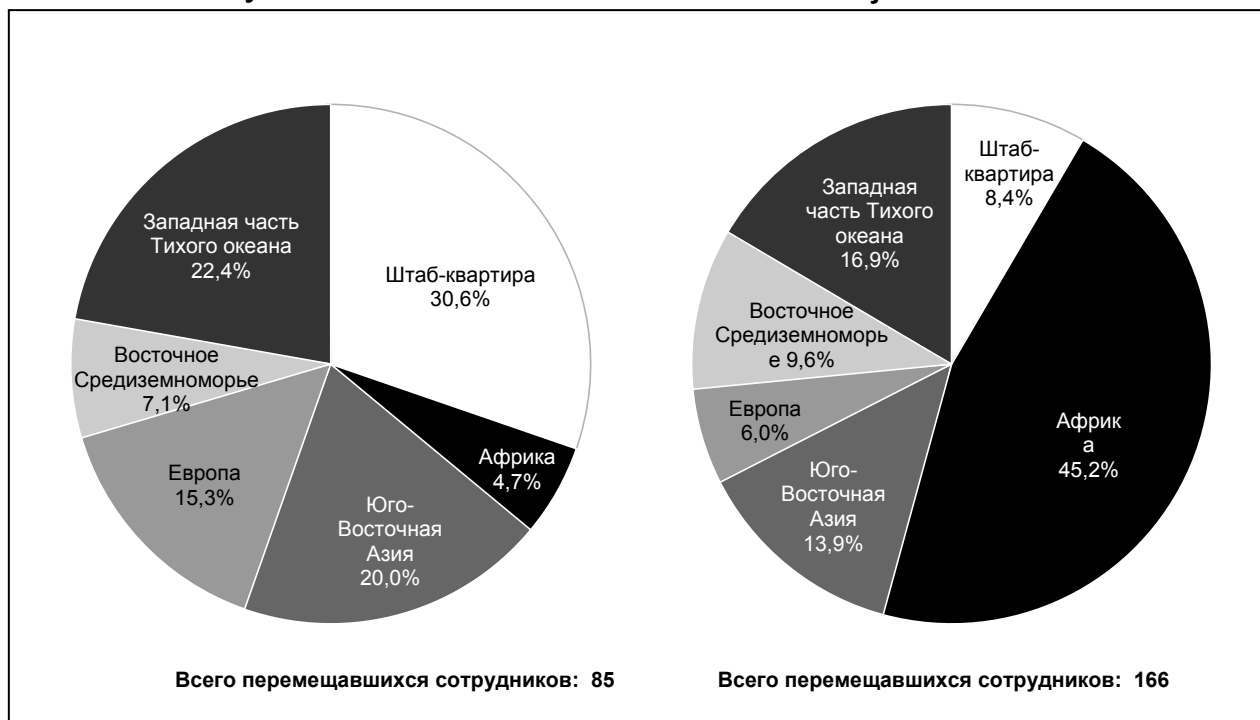
21. Хотя у Организации и нет политики обязательной мобильности, в период с 1 января по 31 июля 2011 г. произошли перемещения сотрудников. Как можно видеть из Рисунка 12, переназначения в пределах конкретного места службы (ротация) в ВОЗ почти в два раза превышала переназначения между местами службы (мобильность). Мобильность чаще всего производилась в штаб-квартире, а также в регионах Юго-Восточной Азии и Западной части Тихого океана. В отличие от этого, ротация происходила в Африканском регионе гораздо чаще, чем в других регионах.

<sup>1</sup> Данные относятся только к регионам ВОЗ.

**Рисунок 12. Сотрудники категории специалистов и выше, перемещавшиеся внутри Организации, с 1 января 2011 г. до 31 июля 2011 г.**

**Распределение сотрудников, перемещавшихся между местами службы в ВОЗ<sup>а</sup>**

**Распределение сотрудников, перемещавшихся в пределах мест службы в ВОЗ<sup>а</sup>**



<sup>а</sup> Данные о мобильности и ротации отсутствовали для Региона стран Америки, административное руководство которым осуществляет ПАОЗ.

### Профессиональные группы

22. Половина должностей, занимаемых сотрудниками категории специалистов и выше (50,3%), относятся к профессиональной группе "Стоматологические, нутриционистские, медицинские, медсестринские и ветеринарные специальности". В составе этой группы 90,5% - это "медицинские специалисты" (из которых 46,9% - это "специалисты общественного здравоохранения"). Второй самой крупной профессиональной группой являются "административные специалисты", на которых приходится 31,3%. В этой группе 17,4% должностей заняты "специалистами по компьютерным информационным системам", 15,6% - специалистами по "общественной информации", 13,0% - "административными сотрудниками" и 12,6% - "аналитиками управления и программ" (Таблица 12).

### ДЕЙСТВИЯ ИСПОЛНИТЕЛЬНОГО КОМИТЕТА

23. Исполкому предлагается принять настоящий доклад к сведению.

**ТАБЛИЦЫ**

24. Таблицы, упомянутые в предыдущих пунктах, для удобства перечислены ниже:

- Таблица 1 Число сотрудников, работающих по долгосрочным и временным контрактам, на 31 июля 2011 г.
- Таблица 2 Распределение сотрудников, работающих по долгосрочным контрактам, в разбивке по местам службы, категориям и полу на 31 июля 2011 г.
- Таблица 3 Краткий перечень стран, не находящихся в пределах желаемой квоты, по регионам на 31 июля 2011 г.
- Таблица 4a-f Распределение сотрудников по странам происхождения на 31 июля 2011 г.
- Таблица 5 Распределение сотрудников по возрасту, полу и месту службы в Организации на 31 июля 2011 г.
- Таблица 6 Распределение сотрудников по категориям и возрасту (все места службы) на 31 июля 2011 г.
- Таблица 7 Распределение сотрудников по продолжительности службы на 31 июля 2011 г.
- Таблица 8 Назначения, произведенные в течение года до 31 июля 2011 г.
- Таблица 9 Прогнозы выхода сотрудников на пенсию
- Таблица 10 Общее число сотрудников категории специалистов и выше в разбивке по местам службы и регионам гражданства на 31 июля 2011 г.
- Таблица 11 Мобильность персонала (переназначения между местами службы в Организации) на 31 июля 2011 г.
- Таблица 12 Распределение заполненных должностей категорий специалистов и выше по основным профессиональным группам

**TABLE 1. NUMBER OF STAFF HOLDING LONG-TERM AND TEMPORARY APPOINTMENTS  
AS AT 31 JULY 2011**

| Category                                      | Headquarters | Special programmes and collaborative arrangements | Africa | The Americas | South-East Asia | Europe | Eastern Mediterranean | Western Pacific | Total |
|---|--------------|---|--------|--------------|-----------------|--------|-----------------------|-----------------|-------|
| <b>Staff with long-term appointments</b>      |              |   |        |              |                 |        |                       |                 |       |
| <b>Fixed-term appointments</b>                |              |   |        |              |                 |        |                       |                 |       |
| Professional and higher categories            | 509          | 122   | 206    | 79           | 65              | 112    | 91                    | 107             | 1 291 |
| National professional                         | 38           | 0   | 504    | 4            | 25              | 59     | 30                    | 47              | 707   |
| General service                               | 404          | 27  | 1 092  | 41           | 118             | 131    | 240                   | 141             | 2 194 |
| <b>Total</b>                                  | 951          | 149   | 1 802  | 124          | 208             | 302    | 361                   | 295             | 4 192 |
| <b>Continuing appointments</b>                |              |   |        |              |                 |        |                       |                 |       |
| Professional and higher categories            | 486          | 54  | 168    | 11           | 67              | 81     | 76                    | 77              | 1 020 |
| National professional                         | 0            | 0   | 97     | 1            | 21              | 27     | 18                    | 9               | 173   |
| General service                               | 394          | 55  | 300    | 12           | 254             | 124    | 241                   | 172             | 1 552 |
| <b>Total</b>                                  | 880          | 109   | 565    | 24           | 342             | 232    | 335                   | 258             | 2 745 |
| <b>Total number of long-term appointments</b> | 1 831        | 258   | 2 367  | 148          | 550             | 534    | 696                   | 553             | 6 937 |
| <b>Staff with temporary appointments</b>      |              |   |        |              |                 |        |                       |                 |       |
| Professional and higher categories            | 131          | 44  | 41     | 7            | 54              | 20     | 95                    | 32              | 424   |
| National professional                         | 2            | 0   | 22     | 0            | 49              | 2      | 30                    | 20              | 125   |
| General service                               | 93           | 13  | 38     | 5            | 100             | 16     | 39                    | 46              | 350   |
| <b>Total</b>                                  | 226          | 57  | 101    | 12           | 203             | 38     | 164                   | 98              | 899   |
| <b>Total number of staff</b>                  | 2 057        | 315   | 2 468  | 160          | 753             | 572    | 860                   | 651             | 7 836 |

**TABLE 2. DISTRIBUTION OF STAFF HOLDING LONG-TERM APPOINTMENTS BY ORGANIZATIONAL LOCATION, GRADE AND SEX AS AT 31 JULY 2011**

| <b>Professional staff</b>  |      |      |       |      |      |       |      |      |       |      |      |       |      |      |       |       |      |       |      |      |       |          |      |       |       |      |       |             |             |   |   |
|----------------------------|------|------|-------|------|------|-------|------|------|-------|------|------|-------|------|------|-------|-------|------|-------|------|------|-------|----------|------|-------|-------|------|-------|-------------|-------------|---|---|
| Location                   | P1   |      |       | P2   |      |       | P3   |      |       | P4   |      |       | P5   |      |       | P6/D1 |      |       | D2   |      |       | Ungraded |      |       | Total |      |       | Percentage  |             |   |   |
|                            | M    | F    | T     | M    | F    | T     | M    | F    | T     | M    | F    | T     | M    | F    | T     | M     | F    | T     | M    | F    | T     | M        | F    | T     | M     | F    | T     | M           | F           | T | M |
| Headquarters               | 0    | 0    | 0     | 11   | 34   | 45    | 84   | 133  | 217   | 183  | 204  | 387   | 234  | 146  | 380   | 76    | 21   | 97    | 25   | 7    | 32    | 8        | 5    | 13    | 621   | 550  | 1171  | 53.0        | 47.0        |   |   |
| Africa                     | 0    | 0    | 0     | 14   | 11   | 25    | 35   | 16   | 51    | 123  | 38   | 161   | 82   | 14   | 96    | 28    | 11   | 39    | 0    | 1    | 1     | 1        | 0    | 1     | 283   | 91   | 374   | 75.7        | 24.3        |   |   |
| The Americas               | 0    | 0    | 0     | 1    | 5    | 6     | 4    | 5    | 9     | 34   | 21   | 55    | 12   | 6    | 18    | 1     | 0    | 1     | 0    | 0    | 0     | 0        | 1    | 1     | 52    | 38   | 90    | 57.8        | 42.2        |   |   |
| South-East Asia            | 0    | 0    | 0     | 0    | 0    | 0     | 7    | 4    | 11    | 20   | 10   | 30    | 47   | 25   | 72    | 14    | 2    | 16    | 0    | 2    | 2     | 1        | 0    | 1     | 89    | 43   | 132   | 67.4        | 32.6        |   |   |
| Europe                     | 3    | 8    | 11    | 10   | 17   | 27    | 20   | 19   | 39    | 31   | 30   | 61    | 20   | 14   | 34    | 14    | 4    | 18    | 2    | 0    | 2     | 0        | 1    | 1     | 100   | 93   | 193   | 51.8        | 48.2        |   |   |
| Eastern Mediterranean      | 2    | 1    | 3     | 4    | 5    | 9     | 11   | 9    | 20    | 37   | 12   | 49    | 36   | 19   | 55    | 22    | 4    | 26    | 3    | 1    | 4     | 1        | 0    | 1     | 116   | 51   | 167   | 69.5        | 30.5        |   |   |
| Western Pacific            | 0    | 0    | 0     | 0    | 1    | 1     | 5    | 6    | 11    | 55   | 22   | 77    | 51   | 27   | 78    | 13    | 2    | 15    | 1    | 0    | 1     | 1        | 0    | 1     | 126   | 58   | 184   | 68.5        | 31.5        |   |   |
| <b>Total</b>               | 5    | 9    | 14    | 40   | 73   | 113   | 166  | 192  | 358   | 483  | 337  | 820   | 482  | 251  | 733   | 168   | 44   | 212   | 31   | 11   | 42    | 12       | 7    | 19    | 1387  | 924  | 2311  | <b>60.0</b> | <b>40.0</b> |   |   |
| <b>Percentage by grade</b> | 35.7 | 64.3 | 100.0 | 35.4 | 64.6 | 100.0 | 46.4 | 53.6 | 100.0 | 58.9 | 41.1 | 100.0 | 65.8 | 34.2 | 100.0 | 79.2  | 20.8 | 100.0 | 73.8 | 26.2 | 100.0 | 63.2     | 36.8 | 100.0 | 60.0  | 40.0 | 100.0 |             |             |   |   |
| <b>Percentage of total</b> |      |      | 0.6   |      |      | 4.9   |      |      | 15.5  |      |      | 35.5  |      |      | 31.7  |       |      | 9.2   |      |      | 1.8   |          |      | 0.8   |       |      | 100.0 |             |             |   |   |

| <b>National professional officers</b> |      |      |       |      |      |       |      |      |       |      |      |       |       |      |       |            |      |
|---------------------------------------|------|------|-------|------|------|-------|------|------|-------|------|------|-------|-------|------|-------|------------|------|
| Location                              | A    |      |       | B    |      |       | C    |      |       | D    |      |       | Total |      |       | Percentage |      |
|                                       | M    | F    | T     | M    | F    | T     | M    | F    | T     | M    | F    | T     | M     | F    | T     | M          | F    |
| Headquarters                          | 0    | 1    | 1     | 8    | 14   | 22    | 9    | 6    | 15    | 0    | 0    | 0     | 17    | 21   | 38    | 44.7       | 55.3 |
| Africa                                | 11   | 3    | 14    | 161  | 39   | 200   | 260  | 121  | 381   | 5    | 1    | 6     | 437   | 164  | 601   | 72.7       | 27.3 |
| The Americas                          | 0    | 1    | 1     | 0    | 1    | 1     | 1    | 0    | 1     | 0    | 2    | 2     | 1     | 4    | 5     | 20.0       | 80.0 |
| South-East Asia                       | 5    | 2    | 7     | 4    | 7    | 11    | 19   | 8    | 27    | 1    | 0    | 1     | 29    | 17   | 46    | 63.0       | 37.0 |
| Europe                                | 6    | 7    | 13    | 24   | 33   | 57    | 8    | 8    | 16    | 0    | 0    | 0     | 38    | 48   | 86    | 44.2       | 55.8 |
| Eastern Mediterranean                 | 0    | 2    | 2     | 24   | 11   | 35    | 3    | 5    | 8     | 2    | 1    | 3     | 29    | 19   | 48    | 60.4       | 39.6 |
| Western Pacific                       | 1    | 4    | 5     | 12   | 15   | 27    | 6    | 16   | 22    | 0    | 2    | 2     | 19    | 37   | 56    | 33.9       | 66.1 |
| <b>Total</b>                          | 23   | 20   | 43    | 233  | 120  | 353   | 306  | 164  | 470   | 8    | 6    | 14    | 570   | 310  | 880   | 64.8       | 35.2 |
| <b>Percentage by grade</b>            | 53.5 | 46.5 | 100.0 | 66.0 | 34.0 | 100.0 | 65.1 | 34.9 | 100.0 | 57.1 | 42.9 | 100.0 | 64.8  | 35.2 | 100.0 |            |      |
| <b>Percentage of total</b>            |      |      | 4.9   |      |      | 40.1  |      |      | 53.4  |      |      | 1.6   |       |      | 100.0 |            |      |

\* National professional officers appearing under headquarters are located in offices outside Geneva (e.g. Addis Ababa, Kobe and Kuala Lumpur).

| <b>General service staff</b> |      |      |       |      |     |       |      |      |       |      |      |       |      |      |       |      |      |       |      |      |       |       |      |       |            |      |   |   |
|------------------------------|------|------|-------|------|-----|-------|------|------|-------|------|------|-------|------|------|-------|------|------|-------|------|------|-------|-------|------|-------|------------|------|---|---|
| Location                     | G1   |      |       | G2   |     |       | G3   |      |       | G4   |      |       | G5   |      |       | G6   |      |       | G7   |      |       | Total |      |       | Percentage |      |   |   |
|                              | M    | F    | T     | M    | F   | T     | M    | F    | T     | M    | F    | T     | M    | F    | T     | M    | F    | T     | M    | F    | T     | M     | F    | T     | M          | F    | T | M |
| Headquarters                 | 0    | 0    | 0     | 1    | 1   | 2     | 19   | 10   | 29    | 40   | 138  | 178   | 74   | 321  | 395   | 72   | 184  | 256   | 7    | 13   | 20    | 213   | 667  | 880   | 24.2       | 75.8 |   |   |
| Africa                       | 40   | 18   | 58    | 483  | 9   | 492   | 101  | 19   | 120   | 60   | 101  | 161   | 65   | 137  | 202   | 93   | 109  | 202   | 79   | 78   | 157   | 921   | 471  | 1392  | 66.2       | 33.8 |   |   |
| The Americas                 | 0    | 0    | 0     | 0    | 0   | 0     | 0    | 0    | 0     | 1    | 9    | 10    | 2    | 12   | 14    | 6    | 20   | 26    | 0    | 3    | 3     | 9     | 44   | 53    | 17.0       | 83.0 |   |   |
| South-East Asia              | 10   | 1    | 11    | 66   | 0   | 66    | 32   | 9    | 41    | 30   | 40   | 70    | 43   | 51   | 94    | 31   | 14   | 45    | 30   | 15   | 45    | 242   | 130  | 372   | 65.1       | 34.9 |   |   |
| Europe                       | 0    | 0    | 0     | 18   | 0   | 18    | 16   | 9    | 25    | 8    | 33   | 41    | 25   | 115  | 140   | 11   | 17   | 28    | 1    | 2    | 3     | 79    | 176  | 255   | 31.0       | 69.0 |   |   |
| Eastern Mediterranean        | 31   | 2    | 33    | 49   | 1   | 50    | 51   | 3    | 54    | 24   | 68   | 92    | 39   | 102  | 141   | 36   | 36   | 72    | 12   | 27   | 39    | 242   | 239  | 481   | 50.3       | 49.7 |   |   |
| Western Pacific              | 3    | 5    | 8     | 19   | 0   | 19    | 24   | 9    | 33    | 8    | 54   | 62    | 5    | 83   | 88    | 23   | 48   | 71    | 7    | 25   | 32    | 89    | 224  | 313   | 28.4       | 71.6 |   |   |
| <b>Total</b>                 | 84   | 26   | 110   | 636  | 11  | 647   | 243  | 59   | 302   | 171  | 443  | 614   | 253  | 821  | 1074  | 272  | 428  | 700   | 136  | 163  | 299   | 1795  | 1951 | 3746  | 47.9       | 52.1 |   |   |
| <b>Percentage by grade</b>   | 76.4 | 23.6 | 100.0 | 98.3 | 1.7 | 100.0 | 80.5 | 19.5 | 100.0 | 27.9 | 72.1 | 100.0 | 23.6 | 76.4 | 100.0 | 38.9 | 61.1 | 100.0 | 45.5 | 54.5 | 100.0 | 47.9  | 52.1 | 100.0 |            |      |   |   |
| <b>Percentage of total</b>   |      |      | 2.9   |      |     | 17.3  |      |      | 8.1   |      |      | 16.4  |      |      | 28.7  |      |      | 18.7  |      |      | 8.0   |       |      | 100.0 |            |      |   |   |

M – male, F – female, T – total.

TABLE 3. SUMMARY OF COUNTRIES NOT WITHIN RANGE BY REGION AS AT 31 JULY 2011

| Region                 | Unrepresented countries  | Underrepresented countries | Overrepresented countries   |
|------------------------|--|----------------------------|---|
| <b>Africa</b>          | Lesotho<br>Seychelles<br>Swaziland   | –                          | Benin<br>Burkina Faso<br>Burundi<br>Cameroon<br>Congo<br>Côte d'Ivoire<br>Democratic Republic of the Congo<br>Ethiopia<br>Ghana<br>Guinea<br>Kenya<br>Madagascar<br>Malawi<br>Mali<br>Nigeria<br>Rwanda<br>Senegal<br>South Africa<br>Togo<br>Uganda<br>United Republic of Tanzania<br>Zambia<br>Zimbabwe |
| <b>The Americas</b>    | Antigua and Barbuda<br>Bahamas<br>Barbados<br>Grenada<br>Jamaica<br>Paraguay<br>Puerto Rico*<br>Saint Kitts and Nevis<br>Saint Lucia<br>Saint Vincent and the Grenadines<br>Suriname | Mexico                     | Canada<br>Peru  |
| <b>South-East Asia</b> | Democratic People's Republic of Korea  | –                          | Bangladesh<br>India<br>Nepal<br>Sri Lanka   |

\* Associate Member.



| <b>Region</b>                | <b>Unrepresented countries</b>  | <b>Underrepresented countries</b>   | <b>Overrepresented countries</b>   |
|------------------------------|---|-------------------------------------|--|
| <b>Europe</b>                | Andorra<br>Bosnia and Herzegovina<br>Cyprus<br>Luxembourg<br>Monaco<br>Montenegro<br>San Marino<br>The former Yugoslav Republic of Macedonia  | Israel                              | Belgium<br>Denmark<br>France<br>Germany<br>Ireland<br>Italy<br>Netherlands<br>Spain<br>Switzerland<br>United Kingdom of Great Britain and Northern Ireland |
| <b>Eastern Mediterranean</b> | Kuwait<br>Oman<br>Qatar<br>United Arab Emirates   | Saudi Arabia                        | Egypt<br>Iran (Islamic Republic of)<br>Jordan<br>Lebanon<br>Pakistan<br>Sudan  |
| <b>Western Pacific</b>       | Brunei Darussalam<br>Cook Islands<br>Kiribati<br>Lao People's Democratic Republic<br>Micronesia (Federated States of)<br>Nauru<br>Niue<br>Palau<br>Papua New Guinea<br>Samoa<br>Singapore<br>Tokelau*<br>Tonga<br>Tuvalu<br>Vanuatu | China<br>Japan<br>Republic of Korea | Australia<br>Malaysia<br>New Zealand<br>Philippines  |

\* Associate Member.

TABLE 4a. DISTRIBUTION OF STAFF BY COUNTRY OF ORIGIN<sup>1</sup> AS AT 31 JULY 2011

## Nationals of Member States in the African Region

| Country                          | Range | Staff by grade and sex |   |    |   |    |   |    |   |    |   |       |   |    |    |          |    |                        |   |       |
|----------------------------------|-------|------------------------|---|----|---|----|---|----|---|----|---|-------|---|----|----|----------|----|------------------------|---|-------|
|                                  |       | P1                     |   | P2 |   | P3 |   | P4 |   | P5 |   | P6/D1 |   | D2 |    | Ungraded |    | All professional staff |   |       |
|                                  |       | M                      | F | M  | F | M  | F | M  | F | M  | F | M     | F | M  | F  | M        | F  | M                      | F | Total |
| Algeria                          | 2-10  |                        |   | 1  | 1 | 1  | 3 | 3  |   |    |   |       |   |    | 5  | 4        | 9  |                        |   |       |
| Angola                           | 1-8   |                        |   | 1  |   | 2  | 1 |    |   | 1  |   |       |   | 1  | 5  | 1        | 6  |                        |   |       |
| Benin                            | 1-8   |                        |   |    |   | 7  |   | 2  |   |    | 1 |       |   |    | 9  | 1        | 10 |                        |   |       |
| Botswana                         | 1-8   |                        | 1 |    |   |    |   |    |   |    | 1 |       |   |    | 1  | 1        | 2  |                        |   |       |
| Burkina Faso                     | 1-8   |                        |   | 1  | 2 | 4  | 3 | 5  |   |    |   |       |   |    | 11 | 4        | 15 |                        |   |       |
| Burundi                          | 1-8   |                        |   |    |   | 2  | 1 | 3  | 3 | 3  |   |       |   |    | 8  | 4        | 12 |                        |   |       |
| Cameroon                         | 1-8   |                        | 1 | 1  | 4 | 1  | 4 | 2  | 1 | 1  | 2 | 1     |   |    | 12 | 6        | 18 |                        |   |       |
| Cape Verde                       | 1-7   |                        |   |    |   |    |   |    |   |    | 1 |       |   |    | 0  | 1        | 1  |                        |   |       |
| Central African Republic         | 1-8   |                        |   |    |   | 2  |   |    |   |    | 1 |       |   |    | 3  | 0        | 3  |                        |   |       |
| Chad                             | 1-8   |                        |   | 1  | 2 | 1  |   | 3  |   |    |   |       |   |    | 6  | 1        | 7  |                        |   |       |
| Comoros                          | 1-7   |                        |   |    |   |    |   | 1  |   |    |   |       |   |    | 1  | 0        | 1  |                        |   |       |
| Congo                            | 1-8   |                        | 4 |    | 5 | 3  |   | 1  |   | 1  |   |       |   |    | 14 | 0        | 14 |                        |   |       |
| Côte d'Ivoire                    | 1-8   |                        |   |    | 2 | 3  | 1 | 3  | 1 |    | 2 |       |   |    | 8  | 4        | 12 |                        |   |       |
| Democratic Republic of the Congo | 2-12  |                        |   |    | 2 | 12 |   | 2  |   | 1  |   | 1     |   |    | 18 | 0        | 18 |                        |   |       |
| Equatorial Guinea                | 1-7   |                        |   |    |   |    |   | 1  |   |    |   |       |   |    | 1  | 0        | 1  |                        |   |       |
| Eritrea                          | 1-8   |                        |   |    | 1 | 3  |   |    |   |    |   |       |   |    | 4  | 0        | 4  |                        |   |       |
| Ethiopia                         | 2-12  |                        |   | 2  | 3 | 8  | 4 | 6  | 1 | 1  | 1 | 1     |   |    | 18 | 8        | 26 |                        |   |       |
| Gabon                            | 1-8   |                        |   |    | 2 | 1  |   | 1  |   |    |   |       |   |    | 2  | 2        | 4  |                        |   |       |
| Gambia                           | 1-8   |                        | 1 |    |   | 6  |   |    |   | 1  |   |       |   |    | 8  | 0        | 8  |                        |   |       |
| Ghana                            | 1-8   |                        |   | 1  | 1 | 4  | 4 | 4  | 1 | 1  | 1 |       | 1 |    | 11 | 8        | 19 |                        |   |       |
| Guinea                           | 1-8   |                        | 1 |    |   | 4  |   | 2  | 1 | 1  |   |       |   |    | 8  | 1        | 9  |                        |   |       |
| Guinea-Bissau                    | 1-8   |                        |   |    |   | 1  | 1 |    | 1 | 1  |   |       |   |    | 2  | 2        | 4  |                        |   |       |
| Kenya                            | 1-10  |                        |   |    | 1 | 3  | 8 | 4  | 1 | 2  |   |       |   |    | 9  | 10       | 19 |                        |   |       |
| Lesotho                          | 1-8   |                        |   |    |   |    |   |    |   |    |   |       |   |    | 0  | 0        | 0  |                        |   |       |

| Country                     | Range | Staff by grade and sex |   |    |    |    |    |     |    |     |    |       | All professional staff |    |   |          |    |     |     |       |
|-----------------------------|-------|------------------------|---|----|----|----|----|-----|----|-----|----|-------|------------------------|----|---|----------|----|-----|-----|-------|
|                             |       | P1                     |   | P2 |    | P3 |    | P4  |    | P5  |    | P6/D1 |                        | D2 |   | Ungraded |    | M   | F   | Total |
|                             |       | M                      | F | M  | F  | M  | F  | M   | F  | M   | F  | M     | F                      | M  | F |          |    |     |     |       |
| Liberia                     | 1-8   |                        |   | 1  |    |    |    |     |    |     | 1  |       |                        |    |   |          | 1  | 1   | 2   |       |
| Madagascar                  | 1-8   |                        |   | 1  | 2  |    | 2  | 1   | 1  | 2   |    |       |                        |    |   |          | 4  | 5   | 9   |       |
| Malawi                      | 1-8   |                        |   | 1  |    |    | 2  | 1   | 6  |     |    |       |                        |    |   |          | 9  | 1   | 10  |       |
| Mali                        | 1-8   |                        |   | 1  |    |    | 8  | 1   | 4  |     | 1  |       | 1                      |    |   |          | 14 | 2   | 16  |       |
| Mauritania                  | 1-8   |                        |   | 2  |    |    | 2  |     | 1  |     | 1  |       |                        |    |   |          | 6  | 0   | 6   |       |
| Mauritius                   | 1-8   |                        |   | 1  |    | 1  | 1  | 2   |    | 1   |    | 1     |                        |    |   |          | 6  | 1   | 7   |       |
| Mozambique                  | 1-8   |                        |   |    |    |    |    | 2   |    |     | 1  | 1     |                        |    |   |          | 1  | 3   | 4   |       |
| Namibia                     | 1-8   |                        |   |    |    |    |    | 1   | 2  |     |    |       |                        |    |   |          | 2  | 1   | 3   |       |
| Niger                       | 1-8   |                        |   |    |    | 2  | 1  |     | 4  |     | 1  |       |                        |    |   |          | 6  | 2   | 8   |       |
| Nigeria                     | 4-14  |                        |   | 1  |    | 3  | 1  | 8   |    | 5   | 1  | 2     |                        |    |   |          | 19 | 2   | 21  |       |
| Rwanda                      | 1-8   |                        |   |    | 1  | 1  |    | 3   |    | 10  |    | 1     |                        |    |   |          | 15 | 1   | 16  |       |
| Sao Tome and Principe       | 1-7   |                        |   |    |    |    |    | 1   |    |     |    |       |                        |    |   |          | 1  | 0   | 1   |       |
| Senegal                     | 1-8   |                        |   |    |    |    |    | 5   | 3  | 4   | 2  | 1     | 1                      |    | 1 |          | 10 | 7   | 17  |       |
| Seychelles                  | 1-7   |                        |   |    |    |    |    |     |    |     |    |       |                        |    |   |          | 0  | 0   | 0   |       |
| Sierra Leone                | 1-8   |                        |   |    |    | 1  |    | 1   | 1  | 1   | 1  |       |                        |    |   |          | 2  | 3   | 5   |       |
| South Africa                | 4-11  |                        |   |    |    | 1  | 1  |     | 2  | 5   | 3  |       |                        |    |   |          | 6  | 6   | 12  |       |
| Swaziland                   | 1-7   |                        |   |    |    |    |    |     |    |     |    |       |                        |    |   |          | 0  | 0   | 0   |       |
| Togo                        | 1-8   |                        |   |    |    | 2  |    | 4   | 1  | 5   |    | 2     |                        |    |   |          | 13 | 1   | 14  |       |
| Uganda                      | 1-8   |                        |   | 1  |    |    |    | 9   | 5  | 7   | 1  | 1     |                        |    |   |          | 18 | 6   | 24  |       |
| United Republic of Tanzania | 1-10  |                        |   |    | 1  | 1  | 1  | 5   | 2  | 1   | 1  |       | 1                      |    |   |          | 7  | 6   | 13  |       |
| Zambia                      | 1-8   |                        |   |    |    | 2  |    | 3   | 4  | 3   |    | 2     |                        |    |   |          | 8  | 6   | 14  |       |
| Zimbabwe                    | 1-8   |                        |   | 1  | 2  | 3  |    | 3   | 1  | 3   | 1  | 1     |                        |    |   |          | 11 | 4   | 15  |       |
| <b>Total</b>                |       | 0                      | 0 | 15 | 12 | 39 | 17 | 129 | 53 | 106 | 20 | 31    | 12                     | 1  | 2 | 2        | 0  | 323 | 116 | 439   |

<sup>1</sup> Language positions, together with the posts of seconded staff and staff working in partnerships, are not counted for the purpose of geographical representation.

M – male, F – female.

TABLE 4b. DISTRIBUTION OF STAFF BY COUNTRY OF ORIGIN<sup>1</sup> AS AT 31 JULY 2011

## Nationals of Member States in the Region of the Americas

| Country                         | Range | Staff by grade and sex |   |    |   |    |   |    |   |    |   |       |   |    | All professional staff |          |    |    |    |       |
|---------------------------------|-------|------------------------|---|----|---|----|---|----|---|----|---|-------|---|----|------------------------|----------|----|----|----|-------|
|                                 |       | P1                     |   | P2 |   | P3 |   | P4 |   | P5 |   | P6/D1 |   | D2 |                        | Ungraded |    | M  | F  | Total |
|                                 |       | M                      | F | M  | F | M  | F | M  | F | M  | F | M     | F | M  | F                      |          |    |    |    |       |
| Antigua and Barbuda             | 1-7   |                        |   |    |   |    |   |    |   |    |   |       |   |    |                        |          | 0  | 0  | 0  |       |
| Argentina                       | 9-16  |                        |   | 1  | 1 | 5  | 4 | 1  |   | 1  |   |       |   | 1  |                        |          | 7  | 7  | 14 |       |
| Bahamas                         | 1-7   |                        |   |    |   |    |   |    |   |    |   |       |   |    |                        |          | 0  | 0  | 0  |       |
| Barbados                        | 1-7   |                        |   |    |   |    |   |    |   |    |   |       |   |    |                        |          | 0  | 0  | 0  |       |
| Belize                          | 1-7   |                        |   |    |   |    | 1 |    |   |    |   |       |   |    |                        |          | 0  | 1  | 1  |       |
| Bolivia (Pluriational State of) | 1-8   |                        |   |    | 2 |    | 1 |    |   |    |   |       |   |    |                        |          | 0  | 3  | 3  |       |
| Brazil                          | 21-29 |                        |   | 1  | 3 | 4  | 6 | 5  | 4 | 5  |   |       |   |    |                        |          | 15 | 13 | 28 |       |
| Canada                          | 19-26 |                        | 1 | 1  | 2 | 1  | 7 | 13 | 9 | 10 | 5 | 2     | 2 | 1  | 1                      |          | 29 | 26 | 55 |       |
| Chile                           | 2-9   |                        |   |    |   | 1  | 2 |    | 2 |    |   |       |   |    |                        |          | 1  | 4  | 5  |       |
| Colombia                        | 3-10  |                        |   |    | 2 |    | 1 | 2  | 1 | 3  | 1 |       |   |    |                        |          | 5  | 5  | 10 |       |
| Costa Rica                      | 1-8   |                        |   |    | 1 | 2  |   |    |   |    |   |       |   |    |                        |          | 2  | 1  | 3  |       |
| Cuba                            | 1-8   |                        |   |    | 1 | 3  |   | 1  |   |    |   |       |   |    |                        |          | 5  | 0  | 5  |       |
| Dominica                        | 1-7   |                        |   |    |   |    |   |    |   |    |   |       |   | 1  |                        |          | 0  | 1  | 1  |       |
| Dominican Republic              | 1-8   |                        |   |    |   | 2  |   |    |   |    |   |       |   |    |                        |          | 2  | 0  | 2  |       |
| Ecuador                         | 1-8   |                        |   | 1  | 1 | 2  | 2 |    |   |    |   |       |   |    |                        |          | 3  | 3  | 6  |       |
| El Salvador                     | 1-8   |                        |   |    |   | 1  | 2 |    |   |    |   |       |   |    |                        |          | 1  | 2  | 3  |       |
| Grenada                         | 1-7   |                        |   |    |   |    |   |    |   |    |   |       |   |    |                        |          | 0  | 0  | 0  |       |
| Guatemala                       | 1-8   |                        |   |    | 1 |    |   |    |   | 2  |   | 1     |   |    |                        |          | 3  | 1  | 4  |       |
| Guyana                          | 1-7   |                        |   |    | 1 | 1  |   |    | 1 |    |   |       |   |    |                        |          | 1  | 2  | 3  |       |
| Haiti                           | 1-8   |                        |   |    |   |    |   |    | 1 |    |   |       |   |    |                        |          | 1  | 0  | 1  |       |
| Honduras                        | 1-8   |                        |   |    |   | 2  |   | 1  |   |    |   |       |   |    |                        |          | 3  | 0  | 3  |       |
| Jamaica                         | 1-8   |                        |   |    |   |    |   |    |   |    |   |       |   |    |                        |          | 0  | 0  | 0  |       |
| Mexico                          | 11-17 |                        |   |    | 1 |    | 3 | 2  | 1 | 1  |   | 1     |   | 1  |                        |          | 4  | 5  | 9  |       |
| Nicaragua                       | 1-8   |                        |   |    |   | 1  | 2 |    |   |    |   |       |   |    |                        |          | 1  | 2  | 3  |       |
| Panama                          | 1-8   |                        |   |    |   | 2  |   |    |   |    |   |       |   |    |                        |          | 2  | 0  | 2  |       |
| Paraguay                        | 1-8   |                        |   |    |   |    |   |    |   |    |   |       |   |    |                        |          | 0  | 0  | 0  |       |
| Peru                            | 2-10  |                        |   |    | 1 | 2  | 6 | 1  |   |    | 1 |       |   |    |                        |          | 8  | 3  | 11 |       |
| Puerto Rico*                    | 1-8   |                        |   |    |   |    |   |    |   |    |   |       |   |    |                        |          | 0  | 0  | 0  |       |
| Saint Kitts and Nevis           | 1-7   |                        |   |    |   |    |   |    |   |    |   |       |   |    |                        |          | 0  | 0  | 0  |       |

| Country                            | Range   | Staff by grade and sex |   |    |   |    |    |    |    |    |    |       |   |    |   |          |   |                        |     |     |
|------------------------------------|---------|------------------------|---|----|---|----|----|----|----|----|----|-------|---|----|---|----------|---|------------------------|-----|-----|
|                                    |         | P1                     |   | P2 |   | P3 |    | P4 |    | P5 |    | P6/D1 |   | D2 |   | Ungraded |   | All professional staff |     |     |
|                                    |         | M                      | F | M  | F | M  | F  | M  | F  | M  | F  | M     | F | M  | F | M        | F | Total                  |     |     |
| Saint Lucia                        | 1-7     |                        |   |    |   |    |    |    |    |    |    |       |   |    |   |          |   | 0                      | 0   | 0   |
| Saint Vincent and the Grenadines   | 1-7     |                        |   |    |   |    |    |    |    |    |    |       |   |    |   |          |   | 0                      | 0   | 0   |
| Suriname                           | 1-7     |                        |   |    |   |    |    |    |    |    |    |       |   |    |   |          |   | 0                      | 0   | 0   |
| Trinidad and Tobago                | 1-8     |                        |   |    |   | 1  | 1  |    |    | 1  | 1  |       |   |    |   |          |   | 2                      | 2   | 4   |
| United States of America           | 142-193 | 1                      |   | 2  | 3 | 7  | 16 | 27 | 27 | 35 | 20 | 12    | 5 | 2  |   | 1        |   | 87                     | 71  | 158 |
| Uruguay                            | 1-8     |                        |   |    |   | 2  |    | 1  |    |    |    |       |   |    |   |          |   | 1                      | 2   | 3   |
| Venezuela (Bolivarian Republic of) | 2-9     |                        |   | 1  |   |    |    | 1  | 1  | 2  | 1  |       |   |    |   |          |   | 4                      | 2   | 6   |
| <b>Total</b>                       |         | 1                      | 1 | 4  | 9 | 14 | 38 | 76 | 62 | 63 | 36 | 23    | 8 | 4  | 0 | 2        | 2 | 187                    | 156 | 343 |

<sup>1</sup> Language positions, together with the posts of seconded staff and staff working in partnerships, are not counted for the purpose of geographical representation.

\* Associate Member.

M – male, F – female.

TABLE 4c. DISTRIBUTION OF STAFF BY COUNTRY OF ORIGIN<sup>1</sup> AS AT 31 JULY 2011

## Nationals of Member States in the South-East Asia Region

| Country                               | Range | Staff by grade and sex |   |    |   |    |    |    |    |    |    |       |   | All professional staff |   |          |    |    |     |       |     |
|---------------------------------------|-------|------------------------|---|----|---|----|----|----|----|----|----|-------|---|------------------------|---|----------|----|----|-----|-------|-----|
|                                       |       | P1                     |   | P2 |   | P3 |    | P4 |    | P5 |    | P6/D1 |   | D2                     |   | Ungraded |    | M  | F   | Total |     |
|                                       |       | M                      | F | M  | F | M  | F  | M  | F  | M  | F  | M     | F | M                      | F |          |    |    |     |       |     |
| Bangladesh                            | 4-14  |                        |   | 1  |   | 8  |    | 3  | 1  | 2  |    |       |   |                        |   |          | 14 | 1  | 15  |       |     |
| Bhutan                                | 1-8   |                        |   |    |   | 1  |    | 2  | 1  | 1  |    |       |   |                        |   |          | 4  | 1  | 5   |       |     |
| Democratic People's Republic of Korea | 1-8   |                        |   |    |   |    |    |    |    |    |    |       |   |                        |   |          | 0  | 0  | 0   |       |     |
| India                                 | 27-38 |                        |   | 1  | 2 | 18 | 7  | 28 | 9  | 17 | 15 | 5     |   |                        | 1 |          | 69 | 34 | 103 |       |     |
| Indonesia                             | 7-14  |                        |   |    |   | 2  |    |    |    | 4  | 2  |       |   | 1                      |   |          | 5  | 4  | 9   |       |     |
| Maldives                              | 1-7   |                        |   | 1  |   |    |    |    |    | 1  | 1  |       |   |                        |   |          | 2  | 1  | 3   |       |     |
| Myanmar                               | 2-10  |                        |   |    |   |    |    | 1  |    | 2  | 3  |       |   |                        |   |          | 4  | 2  | 6   |       |     |
| Nepal                                 | 1-8   |                        |   | 1  |   | 3  |    | 3  |    | 3  |    |       |   |                        |   |          | 10 | 0  | 10  |       |     |
| Sri Lanka                             | 1-8   |                        |   | 1  | 1 | 1  | 1  | 4  | 3  | 2  |    |       |   |                        |   |          | 8  | 5  | 13  |       |     |
| Thailand                              | 4-12  |                        |   |    | 1 | 1  | 2  |    | 5  | 2  |    |       |   | 1                      |   |          | 4  | 8  | 12  |       |     |
| Timor-Leste                           | 1-7   |                        |   |    |   |    |    | 1  |    |    |    |       |   |                        |   |          | 1  | 0  | 1   |       |     |
| <b>Total</b>                          |       | 0                      | 0 | 1  | 3 | 22 | 11 | 43 | 11 | 34 | 30 | 19    | 0 | 1                      | 1 | 1        | 1  | 0  | 121 | 56    | 177 |

<sup>1</sup> Language positions, together with the posts of seconded staff and staff working in partnerships, are not counted for the purpose of geographical representation.

M – male, F – female.

**TABLE 4d. DISTRIBUTION OF STAFF BY COUNTRY OF ORIGIN<sup>1</sup> AS AT 31 JULY 2011**

**Nationals of Member States in the European Region**

| Country                | Range | Staff by grade and sex |   |    |   |    |    |    |    |    |    |       |   |    |   |          |   |                        |    |       |     |
|------------------------|-------|------------------------|---|----|---|----|----|----|----|----|----|-------|---|----|---|----------|---|------------------------|----|-------|-----|
|                        |       | P1                     |   | P2 |   | P3 |    | P4 |    | P5 |    | P6/D1 |   | D2 |   | Ungraded |   | All professional staff |    |       |     |
|                        |       | M                      | F | M  | F | M  | F  | M  | F  | M  | F  | M     | F | M  | F | M        | F | M                      | F  | Total |     |
| Albania                | 1-8   |                        |   |    |   | 1  |    | 1  |    |    | 1  |       |   |    |   |          |   |                        | 0  | 3     | 3   |
| Andorra                | 1-7   |                        |   |    |   |    |    |    |    |    |    |       |   |    |   |          |   |                        | 0  | 0     | 0   |
| Armenia                | 1-8   |                        |   |    |   |    |    |    |    | 1  |    |       |   | 1  |   |          |   |                        | 2  | 0     | 2   |
| Austria                | 7-14  |                        |   | 1  | 2 |    |    |    | 3  | 1  |    | 1     |   | 1  |   |          |   |                        | 4  | 5     | 9   |
| Azerbaijan             | 1-8   |                        |   |    |   |    |    | 2  | 1  |    | 1  |       |   |    |   |          |   |                        | 2  | 2     | 4   |
| Belarus                | 1-8   |                        |   |    |   |    |    |    | 1  | 1  |    |       |   |    |   |          |   |                        | 1  | 1     | 2   |
| Belgium                | 9-15  |                        |   | 1  | 1 |    |    | 2  | 2  | 3  | 11 | 1     | 5 | 1  | 1 |          |   |                        | 20 | 8     | 28  |
| Bosnia and Herzegovina | 1-8   |                        |   |    |   |    |    |    |    |    |    |       |   |    |   |          |   |                        | 0  | 0     | 0   |
| Bulgaria               | 1-8   |                        |   |    |   | 1  |    | 1  | 1  |    | 2  |       |   |    |   |          |   |                        | 1  | 4     | 5   |
| Croatia                | 1-8   |                        |   |    |   | 1  | 1  |    |    | 3  |    |       | 1 |    |   |          |   |                        | 2  | 4     | 6   |
| Cyprus                 | 1-7   |                        |   |    |   |    |    |    |    |    |    |       |   |    |   |          |   |                        | 0  | 0     | 0   |
| Czech Republic         | 2-9   |                        |   |    |   |    |    | 1  | 2  |    | 1  |       |   |    |   |          |   |                        | 2  | 2     | 4   |
| Denmark                | 6-12  |                        | 1 |    | 2 | 2  | 2  | 4  | 2  | 5  |    | 2     |   |    |   | 1        |   |                        | 13 | 8     | 21  |
| Estonia                | 1-8   |                        |   |    |   |    |    |    | 1  | 1  |    | 1     |   |    |   |          |   |                        | 2  | 1     | 3   |
| Finland                | 4-11  |                        |   |    |   |    |    | 2  | 1  | 1  | 3  |       |   |    |   |          |   |                        | 3  | 4     | 7   |
| France                 | 42-58 |                        |   | 1  | 5 | 9  | 12 | 17 | 9  | 23 | 13 | 8     | 2 | 1  |   | 1        |   |                        | 60 | 41    | 101 |
| Georgia                | 1-8   |                        |   |    |   |    |    | 1  |    |    | 1  |       |   |    | 1 |          |   |                        | 1  | 2     | 3   |
| Germany                | 63-86 |                        | 1 |    | 3 | 5  | 10 | 19 | 14 | 20 | 10 | 4     | 2 |    | 1 |          |   |                        | 48 | 41    | 89  |
| Greece                 | 4-11  |                        |   |    |   | 1  |    | 1  | 2  | 1  |    | 1     |   |    |   |          |   |                        | 3  | 3     | 6   |
| Hungary                | 1-8   |                        |   |    |   | 1  |    | 2  |    | 1  |    | 1     |   |    |   | 1        |   |                        | 4  | 2     | 6   |
| Iceland                | 1-7   |                        |   |    |   |    |    |    | 1  |    |    |       |   |    |   |          |   |                        | 0  | 1     | 1   |
| Ireland                | 3-9   |                        |   | 1  | 1 |    | 5  |    | 2  | 4  | 2  | 1     |   | 1  |   |          |   |                        | 7  | 10    | 17  |
| Israel                 | 3-10  |                        |   |    |   |    |    |    |    | 1  | 1  |       |   |    |   |          |   |                        | 1  | 1     | 2   |
| Italy                  | 34-47 |                        | 1 |    | 2 | 7  | 5  | 9  | 4  | 13 | 7  | 9     |   | 5  |   | 1        |   |                        | 43 | 20    | 63  |
| Kazakhstan             | 1-8   |                        |   |    |   | 2  |    |    | 2  |    |    |       |   |    |   |          |   |                        | 2  | 2     | 4   |
| Kyrgyzstan             | 1-8   |                        |   |    |   |    |    |    | 1  |    |    |       |   |    |   |          |   |                        | 0  | 1     | 1   |
| Latvia                 | 1-8   |                        |   |    |   |    |    |    | 1  | 1  | 1  |       |   |    |   |          |   |                        | 1  | 2     | 3   |
| Lithuania              | 1-8   |                        | 1 |    |   |    |    |    |    |    |    |       |   |    |   |          |   |                        | 0  | 1     | 1   |
| Luxembourg             | 1-8   |                        |   |    |   |    |    |    |    |    |    |       |   |    |   |          |   |                        | 0  | 0     | 0   |

| Country  | Range | Staff by grade and sex |   |    |    |    |    |     |    |     |    |       | All professional staff |    |   |          |    |     |     |       |
|--|-------|------------------------|---|----|----|----|----|-----|----|-----|----|-------|------------------------|----|---|----------|----|-----|-----|-------|
|  |       | P1                     |   | P2 |    | P3 |    | P4  |    | P5  |    | P6/D1 |                        | D2 |   | Ungraded |    | M   | F   | Total |
|  |       | M                      | F | M  | F  | M  | F  | M   | F  | M   | F  | M     | F                      | M  | F |          |    |     |     |       |
| Malta  | 1-7   |                        |   |    |    |    | 2  |     |    |     | 1  | 1     |                        |    |   |          | 3  | 1   | 4   |       |
| Monaco   | 1-7   |                        |   |    |    |    |    |     |    |     |    |       |                        |    |   |          | 0  | 0   | 0   |       |
| Montenegro   | 1-7   |                        |   |    |    |    |    |     |    |     |    |       |                        |    |   |          | 0  | 0   | 0   |       |
| Netherlands  | 13-20 |                        |   | 2  | 2  | 4  | 7  | 3   | 12 | 5   | 7  | 2     |                        |    |   |          | 28 | 16  | 44  |       |
| Norway   | 5-12  |                        |   |    |    | 2  | 1  | 2   |    | 1   | 1  |       |                        |    |   |          | 2  | 5   | 7   |       |
| Poland   | 4-11  |                        | 1 |    |    |    | 1  |     | 2  | 2   | 1  |       |                        |    |   |          | 4  | 3   | 7   |       |
| Portugal   | 4-10  |                        |   |    |    |    |    | 3   | 1  |     |    |       |                        |    |   |          | 1  | 3   | 4   |       |
| Republic of Moldova                                  | 1-8   |                        |   |    | 1  | 1  |    | 2   | 1  |     |    |       |                        |    |   |          | 2  | 3   | 5   |       |
| Romania  | 1-8   |                        |   |    |    |    | 1  | 3   |    |     |    |       |                        |    |   |          | 1  | 3   | 4   |       |
| Russian Federation                                   | 12-19 |                        |   | 1  | 4  | 2  | 1  | 3   | 1  | 2   | 3  |       |                        |    |   |          | 8  | 9   | 17  |       |
| San Marino   | 1-7   |                        |   |    |    |    |    |     |    |     |    |       |                        |    |   |          | 0  | 0   | 0   |       |
| Serbia   | 1-8   |                        |   |    | 1  | 1  |    | 2   | 2  |     | 1  |       |                        |    |   |          | 3  | 4   | 7   |       |
| Slovakia   | 1-8   |                        |   |    |    | 1  |    |     |    |     |    |       |                        |    |   |          | 1  | 0   | 1   |       |
| Slovenia   | 1-8   |                        |   |    |    | 1  |    |     |    |     |    |       |                        |    |   |          | 0  | 1   | 1   |       |
| Spain  | 18-26 |                        | 1 | 1  | 2  | 2  | 2  | 4   | 4  | 4   | 4  | 2     | 1                      | 1  | 1 |          | 14 | 15  | 29  |       |
| Sweden   | 8-14  |                        |   |    | 1  |    | 3  | 1   | 2  | 2   | 4  |       |                        | 1  |   |          | 4  | 10  | 14  |       |
| Switzerland  | 9-16  |                        |   | 1  | 1  | 7  | 7  | 3   | 4  | 2   | 3  |       |                        |    |   |          | 13 | 15  | 28  |       |
| Tajikistan   | 1-8   |                        |   |    |    | 1  |    | 2   |    |     |    |       |                        |    |   |          | 0  | 3   | 3   |       |
| The former Yugoslav Republic of Macedonia            | 1-8   |                        |   |    |    |    |    |     |    |     |    |       |                        |    |   |          | 0  | 0   | 0   |       |
| Turkey   | 5-12  |                        |   |    |    |    | 3  | 1   | 1  | 2   | 1  | 1     |                        |    |   |          | 5  | 4   | 9   |       |
| Turkmenistan   | 1-8   |                        |   | 1  |    | 1  |    |     | 1  |     |    |       |                        |    |   |          | 2  | 1   | 3   |       |
| Ukraine  | 2-10  |                        |   |    | 1  | 1  | 1  |     |    |     |    |       |                        |    |   |          | 2  | 1   | 3   |       |
| United Kingdom of Great Britain and Northern Ireland | 37-51 | 1                      | 2 | 3  | 2  | 3  | 9  | 18  | 13 | 15  | 14 | 8     | 3                      | 3  | 2 |          | 51 | 45  | 96  |       |
| Uzbekistan   | 1-10  |                        |   |    |    |    |    |     |    |     | 1  |       |                        |    |   |          | 0  | 1   | 1   |       |
| <b>Total</b>   |       | 1                      | 8 | 11 | 29 | 46 | 74 | 108 | 97 | 129 | 83 | 55    | 13                     | 15 | 5 | 1        | 3  | 366 | 312 | 678   |

<sup>1</sup> Language positions, together with the posts of seconded staff and staff working in partnerships, are not counted for the purpose of geographical representation.

M – male, F – female.



**TABLE 4e. DISTRIBUTION OF STAFF BY COUNTRY OF ORIGIN<sup>1</sup> AS AT 31 JULY 2011**

**Nationals of Member States in the Eastern Mediterranean Region**

| Country                    | Range | Staff by grade and sex |   |    |   |    |   |    |    |    |    |       |   | All professional staff |   |          |    |    |    |       |
|----------------------------|-------|------------------------|---|----|---|----|---|----|----|----|----|-------|---|------------------------|---|----------|----|----|----|-------|
|                            |       | P1                     |   | P2 |   | P3 |   | P4 |    | P5 |    | P6/D1 |   | D2                     |   | Ungraded |    | M  | F  | Total |
|                            |       | M                      | F | M  | F | M  | F | M  | F  | M  | F  | M     | F | M                      | F |          |    |    |    |       |
| Afghanistan                | 1-8   |                        |   | 2  |   | 1  |   |    |    | 1  |    |       |   |                        |   |          | 3  | 1  | 4  |       |
| Bahrain                    | 1-7   |                        |   |    |   |    |   |    | 1  |    |    |       |   |                        |   |          | 0  | 1  | 1  |       |
| Djibouti                   | 1-7   |                        |   | 1  |   |    |   | 1  |    | 1  |    |       |   |                        |   |          | 3  | 0  | 3  |       |
| Egypt                      | 3-12  |                        | 1 | 2  | 2 | 2  | 2 | 6  | 3  | 1  | 5  |       |   |                        |   |          | 11 | 13 | 24 |       |
| Iran (Islamic Republic of) | 4-12  |                        |   | 1  | 1 |    |   | 5  |    | 4  | 1  |       | 1 |                        |   |          | 10 | 3  | 13 |       |
| Iraq                       | 2-9   |                        |   |    |   |    |   |    |    | 3  |    |       |   |                        | 1 |          | 4  | 0  | 4  |       |
| Jordan                     | 1-8   |                        |   | 1  |   | 3  | 1 | 1  | 2  |    | 1  |       | 1 |                        |   |          | 6  | 4  | 10 |       |
| Kuwait                     | 1-8   |                        |   |    |   |    |   |    |    |    |    |       |   |                        |   |          | 0  | 0  | 0  |       |
| Lebanon                    | 1-8   |                        |   | 2  |   | 2  | 2 | 3  | 2  |    | 1  |       |   |                        |   |          | 7  | 5  | 12 |       |
| Libya                      | 1-8   |                        |   |    |   |    |   |    |    |    | 1  |       |   |                        |   |          | 1  | 0  | 1  |       |
| Morocco                    | 1-10  |                        |   |    | 1 | 1  | 1 | 1  |    | 1  |    | 2     |   |                        |   |          | 4  | 2  | 6  |       |
| Oman                       | 1-8   |                        |   |    |   |    |   |    |    |    |    |       |   |                        |   |          | 0  | 0  | 0  |       |
| Pakistan                   | 5-14  |                        |   | 1  |   | 6  | 1 | 11 |    |    | 3  |       |   |                        |   |          | 21 | 1  | 22 |       |
| Qatar                      | 1-7   |                        |   |    |   |    |   |    |    |    |    |       |   |                        |   |          | 0  | 0  | 0  |       |
| Saudi Arabia               | 5-11  |                        |   |    |   |    | 1 | 1  | 1  |    |    |       |   | 1                      |   |          | 2  | 2  | 4  |       |
| Somalia                    | 1-8   |                        |   |    |   |    | 2 | 1  |    | 1  |    |       |   | 1                      |   |          | 3  | 2  | 5  |       |
| Sudan                      | 1-10  |                        |   | 1  | 1 | 4  | 2 | 3  |    | 3  |    | 3     |   |                        |   |          | 11 | 3  | 14 |       |
| Syrian Arab Republic       | 1-8   |                        |   |    |   | 1  | 1 | 2  |    | 1  |    |       |   |                        |   |          | 4  | 1  | 5  |       |
| Tunisia                    | 1-8   |                        |   | 2  |   | 1  | 1 |    | 2  | 2  |    |       |   |                        |   |          | 5  | 3  | 8  |       |
| United Arab Emirates       | 2-8   |                        |   |    |   |    |   |    |    |    |    |       |   |                        |   |          | 0  | 0  | 0  |       |
| Yemen                      | 1-8   |                        |   |    |   | 3  |   |    |    |    |    |       | 1 |                        |   |          | 4  | 0  | 4  |       |
| <b>Total</b>               |       | 0                      | 1 | 2  | 3 | 13 | 4 | 32 | 16 | 32 | 14 | 15    | 3 | 2                      | 0 | 3        | 0  | 99 | 41 | 140   |

<sup>1</sup> Language positions, together with the posts of seconded staff and staff working in partnerships, are not counted for the purpose of geographical representation.

M – male, F – female.

**TABLE 4f. DISTRIBUTION OF STAFF BY COUNTRY OF ORIGIN<sup>1</sup> AS AT 31 JULY 2011**  
**Nationals of Member States in the Western Pacific Region**

| Country                          | Range   | Staff by grade and sex |   |    |   |    |    |    |    |    |    |       |   |    |   |          |   |                        |    |       |
|----------------------------------|---------|------------------------|---|----|---|----|----|----|----|----|----|-------|---|----|---|----------|---|------------------------|----|-------|
|                                  |         | P1                     |   | P2 |   | P3 |    | P4 |    | P5 |    | P6/D1 |   | D2 |   | Ungraded |   | All professional staff |    |       |
|                                  |         | M                      | F | M  | F | M  | F  | M  | F  | M  | F  | M     | F | M  | F | M        | F | M                      | F  | Total |
| Australia                        | 12-19   |                        | 1 |    | 2 | 1  | 2  | 9  | 7  | 6  | 7  | 5     |   | 1  |   |          |   | 22                     | 19 | 41    |
| Brunei Darussalam                | 1-7     |                        |   |    |   |    |    |    |    |    |    |       |   |    |   |          |   | 0                      | 0  | 0     |
| Cambodia                         | 1-8     |                        |   |    |   |    |    | 1  |    | 1  |    |       |   |    |   |          |   | 2                      | 0  | 2     |
| China                            | 40-55   |                        |   |    | 1 | 1  | 4  | 5  | 8  | 6  | 3  | 4     |   |    |   | 1        | 1 | 17                     | 17 | 34    |
| Cook Islands                     | 1-7     |                        |   |    |   |    |    |    |    |    |    |       |   |    |   |          |   | 0                      | 0  | 0     |
| Fiji                             | 1-7     |                        |   |    |   |    |    | 1  | 1  | 1  |    |       |   |    |   |          |   | 2                      | 1  | 3     |
| Japan                            | 121-166 |                        |   |    | 2 | 3  | 2  | 6  | 8  | 10 | 4  | 1     |   | 1  |   | 1        |   | 22                     | 16 | 38    |
| Kiribati                         | 1-7     |                        |   |    |   |    |    |    |    |    |    |       |   |    |   |          |   | 0                      | 0  | 0     |
| Lao People's Democratic Republic | 1-8     |                        |   |    |   |    |    |    |    |    |    |       |   |    |   |          |   | 0                      | 0  | 0     |
| Malaysia                         | 3-9     |                        |   |    |   | 1  |    | 3  | 1  | 3  | 4  |       |   | 1  |   |          |   | 7                      | 6  | 13    |
| Marshall Islands                 | 1-7     |                        |   |    | 1 |    |    |    |    |    |    |       |   |    |   |          |   | 1                      | 0  | 1     |
| Micronesia (Federated States of) | 1-7     |                        |   |    |   |    |    |    |    |    |    |       |   |    |   |          |   | 0                      | 0  | 0     |
| Mongolia                         | 1-8     |                        |   |    |   |    |    | 1  | 4  | 1  | 1  |       |   |    |   |          |   | 2                      | 5  | 7     |
| Nauru                            | 1-7     |                        |   |    |   |    |    |    |    |    |    |       |   |    |   |          |   | 0                      | 0  | 0     |
| New Zealand                      | 2-9     |                        |   |    |   | 2  |    | 2  | 1  | 2  | 4  |       |   | 1  |   |          |   | 7                      | 5  | 12    |
| Niue                             | 1-7     |                        |   |    |   |    |    |    |    |    |    |       |   |    |   |          |   | 0                      | 0  | 0     |
| Palau                            | 1-7     |                        |   |    |   |    |    |    |    |    |    |       |   |    |   |          |   | 0                      | 0  | 0     |
| Papua New Guinea                 | 1-8     |                        |   |    |   |    |    |    |    |    |    |       |   |    |   |          |   | 0                      | 0  | 0     |
| Philippines                      | 3-12    |                        |   |    | 3 | 2  |    | 6  | 7  | 6  | 11 | 2     |   | 1  | 1 | 1        |   | 19                     | 21 | 40    |
| Republic of Korea                | 15-21   |                        |   |    |   | 1  | 1  | 1  | 1  | 3  | 2  | 1     |   |    |   | 1        |   | 7                      | 4  | 11    |
| Samoa                            | 1-7     |                        |   |    |   |    |    |    |    |    |    |       |   |    |   |          |   | 0                      | 0  | 0     |
| Singapore                        | 3-10    |                        |   |    |   |    |    |    |    |    |    |       |   |    |   |          |   | 0                      | 0  | 0     |
| Solomon Islands                  | 1-7     |                        |   |    |   |    |    |    |    | 1  |    |       |   |    |   |          |   | 1                      | 0  | 1     |
| Tokelau*                         | 1-7     |                        |   |    |   |    |    |    |    |    |    |       |   |    |   |          |   | 0                      | 0  | 0     |
| Tonga                            | 1-7     |                        |   |    |   |    |    |    |    |    |    |       |   |    |   |          |   | 0                      | 0  | 0     |
| Tuvalu                           | 1-7     |                        |   |    |   |    |    |    |    |    |    |       |   |    |   |          |   | 0                      | 0  | 0     |
| Vanuatu                          | 1-7     |                        |   |    |   |    |    |    |    |    |    |       |   |    |   |          |   | 0                      | 0  | 0     |
| Viet Nam                         | 3-12    |                        |   |    |   | 1  | 2  | 1  |    |    |    |       |   |    |   |          |   | 2                      | 2  | 4     |
| <b>Total</b>                     |         | 0                      | 1 | 4  | 7 | 15 | 19 | 36 | 42 | 36 | 25 | 12    | 1 | 5  | 0 | 3        | 1 | 111                    | 96 | 207   |

<sup>1</sup> Language positions, together with the posts of seconded staff and staff working in partnerships, are not counted for the purpose of geographical representation.

M – male, F – female.

\* Associate Member.

**TABLE 5. STAFF BY AGE, SEX AND ORGANIZATIONAL LOCATION AS AT 31 JULY 2011**

**Professional and higher categories**

| Location                     | 20–29 years |      |       | 30–39 years |      |       | 40–49 years |      |       | 50–59 years |      |       | ≥60 years |      |       | Total |      |       |
|------------------------------|-------------|------|-------|-------------|------|-------|-------------|------|-------|-------------|------|-------|-----------|------|-------|-------|------|-------|
|                              | M           | F    | T     | M           | F    | T     | M           | F    | T     | M           | F    | T     | M         | F    | T     | M     | F    | T     |
| Headquarters                 | 1           | 5    | 6     | 78          | 131  | 209   | 228         | 230  | 458   | 279         | 165  | 444   | 35        | 19   | 54    | 621   | 550  | 1 171 |
| Africa                       | 0           | 0    | 0     | 16          | 7    | 23    | 79          | 32   | 111   | 164         | 46   | 210   | 24        | 6    | 30    | 283   | 91   | 374   |
| The Americas                 | 0           | 0    | 0     | 3           | 3    | 6     | 16          | 13   | 29    | 26          | 21   | 47    | 7         | 1    | 8     | 52    | 38   | 90    |
| South-East Asia              | 0           | 0    | 0     | 3           | 3    | 6     | 19          | 17   | 36    | 59          | 17   | 76    | 8         | 6    | 14    | 89    | 43   | 132   |
| Europe                       | 3           | 2    | 5     | 16          | 26   | 42    | 37          | 47   | 84    | 36          | 16   | 52    | 8         | 2    | 10    | 100   | 93   | 193   |
| Eastern Mediterranean        | 0           | 0    | 0     | 7           | 3    | 10    | 38          | 23   | 61    | 61          | 25   | 86    | 10        | 0    | 10    | 116   | 51   | 167   |
| Western Pacific              | 0           | 1    | 1     | 18          | 4    | 22    | 45          | 31   | 76    | 49          | 21   | 70    | 14        | 1    | 15    | 126   | 58   | 184   |
| <b>Total</b>                 | 4           | 8    | 12    | 141         | 177  | 318   | 462         | 393  | 855   | 674         | 311  | 985   | 106       | 35   | 141   | 1 387 | 924  | 2 311 |
| <b>Percentage by bracket</b> | 33.3        | 66.7 | 100.0 | 44.3        | 55.7 | 100.0 | 54.0        | 46.0 | 100.0 | 68.4        | 31.6 | 100.0 | 75.2      | 24.8 | 100.0 | 60.0  | 40.0 | 100.0 |
| <b>Percentage of total</b>   |             |      | 0.5   |             |      | 13.8  |             |      | 37.0  |             |      | 42.6  |           |      | 6.1   |       |      | 100.0 |

**National professional**

| Location                     | 20–29 years |      |       | 30–39 years |      |       | 40–49 years |      |       | 50–59 years |      |       | ≥60 years |      |       | Total |      |       |
|------------------------------|-------------|------|-------|-------------|------|-------|-------------|------|-------|-------------|------|-------|-----------|------|-------|-------|------|-------|
|                              | M           | F    | T     | M           | F    | T     | M           | F    | T     | M           | F    | T     | M         | F    | T     | M     | F    | T     |
| Headquarters                 | 1           | 3    | 4     | 14          | 13   | 27    | 2           | 4    | 6     | 0           | 1    | 1     | 0         | 0    | 0     | 17    | 21   | 38    |
| Africa                       | 1           | 0    | 1     | 67          | 23   | 90    | 198         | 68   | 266   | 147         | 67   | 214   | 24        | 6    | 30    | 437   | 164  | 601   |
| The Americas                 | 0           | 0    | 0     | 0           | 0    | 0     | 0           | 0    | 0     | 1           | 4    | 5     | 0         | 0    | 0     | 1     | 4    | 5     |
| South-East Asia              | 0           | 1    | 1     | 3           | 5    | 8     | 5           | 4    | 9     | 20          | 6    | 26    | 1         | 1    | 2     | 29    | 17   | 46    |
| Europe                       | 0           | 0    | 0     | 11          | 18   | 29    | 14          | 20   | 34    | 11          | 10   | 21    | 2         | 0    | 2     | 38    | 48   | 86    |
| Eastern Mediterranean        | 0           | 0    | 0     | 6           | 4    | 10    | 11          | 9    | 20    | 12          | 5    | 17    | 0         | 1    | 1     | 29    | 19   | 48    |
| Western Pacific              | 0           | 0    | 0     | 6           | 8    | 14    | 8           | 20   | 28    | 5           | 9    | 14    | 0         | 0    | 0     | 19    | 37   | 56    |
| <b>Total</b>                 | 2           | 4    | 6     | 107         | 71   | 178   | 238         | 125  | 363   | 196         | 102  | 298   | 27        | 8    | 35    | 570   | 310  | 880   |
| <b>Percentage by bracket</b> | 33.3        | 66.7 | 100.0 | 60.1        | 39.9 | 100.0 | 65.6        | 34.4 | 100.0 | 65.8        | 34.2 | 100.0 | 77.1      | 22.9 | 100.0 | 64.8  | 35.2 | 100.0 |
| <b>Percentage of total</b>   |             |      | 0.7   |             |      | 20.2  |             |      | 41.3  |             |      | 33.9  |           |      | 4.0   |       |      | 100.0 |

M – male, F – female, T – total.

## General service

| Location                     | 20–29 years |      |       | 30–39 years |      |       | 40–49 years |      |       | 50–59 years |      |       | ≥60 years |      |       | Total |       |       |
|------------------------------|-------------|------|-------|-------------|------|-------|-------------|------|-------|-------------|------|-------|-----------|------|-------|-------|-------|-------|
|                              | M           | F    | T     | M           | F    | T     | M           | F    | T     | M           | F    | T     | M         | F    | T     | M     | F     | T     |
| Headquarters                 | 13          | 23   | 36    | 67          | 195  | 262   | 70          | 212  | 282   | 58          | 218  | 276   | 5         | 19   | 24    | 213   | 667   | 880   |
| Africa                       | 13          | 17   | 30    | 186         | 152  | 338   | 404         | 172  | 576   | 291         | 124  | 415   | 27        | 6    | 33    | 921   | 471   | 1 392 |
| The Americas                 | 0           | 1    | 1     | 3           | 1    | 4     | 5           | 9    | 14    | 1           | 30   | 31    | 0         | 3    | 3     | 9     | 44    | 53    |
| South-East Asia              | 5           | 8    | 13    | 64          | 51   | 115   | 80          | 36   | 116   | 89          | 32   | 121   | 4         | 3    | 7     | 242   | 130   | 372   |
| Europe                       | 1           | 9    | 10    | 29          | 68   | 97    | 34          | 54   | 88    | 14          | 40   | 54    | 1         | 5    | 6     | 79    | 176   | 255   |
| Eastern Mediterranean        | 13          | 25   | 38    | 81          | 92   | 173   | 83          | 76   | 159   | 60          | 46   | 106   | 5         | 0    | 5     | 242   | 239   | 481   |
| Western Pacific              | 5           | 14   | 19    | 23          | 78   | 101   | 29          | 66   | 95    | 31          | 61   | 92    | 1         | 5    | 6     | 89    | 224   | 313   |
| <b>Total</b>                 | 50          | 97   | 147   | 453         | 637  | 1 090 | 705         | 625  | 1 330 | 544         | 551  | 1 095 | 43        | 41   | 84    | 1 795 | 1 951 | 3 746 |
| <b>Percentage by bracket</b> | 34.0        | 66.0 | 100.0 | 41.6        | 58.4 | 100.0 | 53.0        | 47.0 | 100.0 | 49.7        | 50.3 | 100.0 | 51.2      | 48.8 | 100.0 | 47.9  | 52.1  | 100.0 |
| <b>Percentage of total</b>   |             |      | 3.9   |             |      | 29.1  |             |      | 35.5  |             |      | 29.2  |           |      | 2.2   |       |       | 100.0 |

M – male, F – female, T – total.

**TABLE 6. STAFF BY GRADE AND AGE (ALL LOCATIONS) AS AT 31 JULY 2011**

**Professional and higher categories**

| Grade                        | 20–29 years |      |       | 30–39 years |      |       | 40–49 years |      |       | 50–59 years |      |       | ≥60 years |      |       | Total |      |       |
|------------------------------|-------------|------|-------|-------------|------|-------|-------------|------|-------|-------------|------|-------|-----------|------|-------|-------|------|-------|
|                              | M           | F    | T     | M           | F    | T     | M           | F    | T     | M           | F    | T     | M         | F    | T     | M     | F    | T     |
| Ungraded                     | 0           | 0    | 0     | 0           | 0    | 0     | 2           | 1    | 3     | 5           | 3    | 8     | 5         | 3    | 8     | 12    | 7    | 19    |
| D2                           | 0           | 0    | 0     | 0           | 0    | 0     | 4           | 1    | 5     | 23          | 6    | 29    | 4         | 4    | 8     | 31    | 11   | 42    |
| D1/P6                        | 0           | 0    | 0     | 3           | 0    | 3     | 22          | 14   | 36    | 115         | 27   | 142   | 28        | 3    | 31    | 168   | 44   | 212   |
| P5                           | 0           | 0    | 0     | 17          | 10   | 27    | 133         | 98   | 231   | 284         | 130  | 414   | 48        | 13   | 61    | 482   | 251  | 733   |
| P4                           | 0           | 0    | 0     | 53          | 52   | 105   | 224         | 178  | 402   | 188         | 99   | 287   | 18        | 8    | 26    | 483   | 337  | 820   |
| P3                           | 2           | 3    | 5     | 51          | 76   | 127   | 62          | 74   | 136   | 48          | 35   | 83    | 3         | 4    | 7     | 166   | 192  | 358   |
| P2                           | 0           | 3    | 3     | 16          | 33   | 49    | 13          | 26   | 39    | 11          | 11   | 22    | 0         | 0    | 0     | 40    | 73   | 113   |
| P1                           | 2           | 2    | 4     | 1           | 6    | 7     | 2           | 1    | 3     | 0           | 0    | 0     | 0         | 0    | 0     | 5     | 9    | 14    |
| <b>Total</b>                 | 4           | 8    | 12    | 141         | 177  | 318   | 462         | 393  | 855   | 674         | 311  | 985   | 106       | 35   | 141   | 1 387 | 924  | 2 311 |
| <b>Percentage by bracket</b> | 33.3        | 66.7 | 100.0 | 44.3        | 55.7 | 100.0 | 54.0        | 46.0 | 100.0 | 68.4        | 31.6 | 100.0 | 75.2      | 24.8 | 100.0 | 60.0  | 40.0 | 100.0 |
| <b>Percentage of total</b>   | 0.5         |      |       | 13.8        |      |       | 37.0        |      |       | 42.6        |      |       | 6.1       |      |       | 100.0 |      |       |

**National professional**

| Grade                        | 20–29 years |      |       | 30–39 years |      |       | 40–49 years |      |       | 50–59 years |      |       | ≥60 years |      |       | Total |      |       |
|------------------------------|-------------|------|-------|-------------|------|-------|-------------|------|-------|-------------|------|-------|-----------|------|-------|-------|------|-------|
|                              | M           | F    | T     | M           | F    | T     | M           | F    | T     | M           | F    | T     | M         | F    | T     | M     | F    | T     |
| D                            | 0           | 0    | 0     | 0           | 0    | 0     | 4           | 3    | 7     | 4           | 2    | 6     | 0         | 1    | 1     | 8     | 6    | 14    |
| C                            | 0           | 0    | 0     | 34          | 23   | 57    | 126         | 77   | 203   | 127         | 60   | 187   | 19        | 4    | 23    | 306   | 164  | 470   |
| B                            | 2           | 4    | 6     | 65          | 39   | 104   | 97          | 41   | 138   | 61          | 33   | 94    | 8         | 3    | 11    | 233   | 120  | 353   |
| A                            | 0           | 0    | 0     | 8           | 9    | 17    | 11          | 4    | 15    | 4           | 7    | 11    | 0         | 0    | 0     | 23    | 20   | 43    |
| <b>Total</b>                 | 2           | 4    | 6     | 107         | 71   | 178   | 238         | 125  | 363   | 196         | 102  | 298   | 27        | 8    | 35    | 570   | 310  | 880   |
| <b>Percentage by bracket</b> | 33.3        | 66.7 | 100.0 | 60.1        | 39.9 | 100.0 | 65.6        | 34.4 | 100.0 | 65.8        | 34.2 | 100.0 | 77.1      | 22.9 | 100.0 | 64.8  | 35.2 | 100.0 |
| <b>Percentage of total</b>   | 0.7         |      |       | 20.2        |      |       | 41.3        |      |       | 33.9        |      |       | 4.0       |      |       | 100.0 |      |       |

## General service

| Grade                        | 20–29 years |      |       | 30–39 years |      |       | 40–49 years |      |       | 50–59 years |      |       | ≥60 years |      |       | Total |       |       |
|------------------------------|-------------|------|-------|-------------|------|-------|-------------|------|-------|-------------|------|-------|-----------|------|-------|-------|-------|-------|
|                              | M           | F    | T     | M           | F    | T     | M           | F    | T     | M           | F    | T     | M         | F    | T     | M     | F     | T     |
| G7                           | 0           | 1    | 1     | 33          | 25   | 58    | 50          | 50   | 100   | 50          | 82   | 132   | 3         | 5    | 8     | 136   | 163   | 299   |
| G6                           | 13          | 7    | 20    | 95          | 107  | 202   | 107         | 152  | 259   | 54          | 151  | 205   | 3         | 11   | 14    | 272   | 428   | 700   |
| G5                           | 16          | 32   | 48    | 74          | 277  | 351   | 93          | 268  | 361   | 66          | 228  | 294   | 4         | 16   | 20    | 253   | 821   | 1074  |
| G4                           | 11          | 43   | 54    | 50          | 203  | 253   | 59          | 118  | 177   | 47          | 72   | 119   | 4         | 7    | 11    | 171   | 443   | 614   |
| G3                           | 5           | 11   | 16    | 53          | 13   | 66    | 89          | 27   | 116   | 87          | 8    | 95    | 9         | 0    | 9     | 243   | 59    | 302   |
| G2                           | 1           | 2    | 3     | 120         | 4    | 124   | 279         | 1    | 280   | 217         | 3    | 220   | 19        | 1    | 20    | 636   | 11    | 647   |
| G1                           | 4           | 1    | 5     | 28          | 8    | 36    | 28          | 9    | 37    | 23          | 7    | 30    | 1         | 1    | 2     | 84    | 26    | 110   |
| <b>Total</b>                 | 50          | 97   | 147   | 453         | 637  | 090   | 705         | 625  | 330   | 544         | 551  | 095   | 43        | 41   | 84    | 795   | 1 951 | 3 746 |
| <b>Percentage by bracket</b> | 34.0        | 66.0 | 100.0 | 41.6        | 58.4 | 100.0 | 53.0        | 47.0 | 100.0 | 49.7        | 50.3 | 100.0 | 51.2      | 48.8 | 100.0 | 47.9  | 52.1  | 100.0 |
| <b>Percentage of total</b>   | 3.9         |      |       | 29.1        |      |       | 35.5        |      |       | 29.2        |      |       | 2.2       |      |       | 100.0 |       |       |

M – male, F – female, T – total.

**TABLE 7. STAFF BY LENGTH OF SERVICE AS AT 31 JULY 2011**

| Location                     | Under 5 years |      |       |       | 5–9 years |     |      |       | 10–14 years |      |      |       | 15–19 years |     |      |       | 20–24 years |     |      |       | 25–29 years |     |      |       | ≥30 years |     |      |       | All   |      |       |       |
|------------------------------|---------------|------|-------|-------|-----------|-----|------|-------|-------------|------|------|-------|-------------|-----|------|-------|-------------|-----|------|-------|-------------|-----|------|-------|-----------|-----|------|-------|-------|------|-------|-------|
|                              | P             | NPO  | GS    | T     | P         | NPO | GS   | T     | P           | NPO  | GS   | T     | P           | NPO | GS   | T     | P           | NPO | GS   | T     | P           | NPO | GS   | T     | P         | NPO | GS   | T     | P     | NPO  | GS    | T     |
| Headquarters                 | 567           | 38   | 380   | 985   | 329       | 0   | 234  | 563   | 146         | 0    | 84   | 230   | 60          | 0   | 31   | 91    | 44          | 0   | 83   | 127   | 22          | 0   | 51   | 73    | 3         | 0   | 17   | 20    | 1 171 | 38   | 880   | 2 089 |
| Africa                       | 156           | 456  | 889   | 1 501 | 108       | 66  | 288  | 462   | 73          | 70   | 43   | 186   | 17          | 1   | 63   | 81    | 11          | 6   | 54   | 71    | 5           | 2   | 33   | 40    | 4         | 0   | 22   | 26    | 374   | 601  | 1 392 | 2 367 |
| The Americas                 | 30            | 2    | 9     | 41    | 21        | 1   | 6    | 28    | 25          | 0    | 14   | 39    | 2           | 0   | 3    | 5     | 8           | 0   | 7    | 15    | 3           | 1   | 4    | 8     | 1         | 1   | 10   | 12    | 90    | 5    | 53    | 148   |
| South-East Asia              | 49            | 22   | 99    | 170   | 49        | 15  | 103  | 167   | 19          | 3    | 46   | 68    | 9           | 1   | 56   | 66    | 1           | 2   | 29   | 32    | 5           | 3   | 31   | 39    | 0         | 0   | 8    | 8     | 132   | 46   | 372   | 550   |
| Europe                       | 97            | 59   | 118   | 274   | 60        | 27  | 95   | 182   | 16          | 0    | 16   | 32    | 13          | 0   | 11   | 24    | 5           | 0   | 8    | 13    | 1           | 0   | 3    | 4     | 1         | 0   | 4    | 5     | 193   | 86   | 255   | 534   |
| Eastern Mediterranean        | 70            | 26   | 216   | 312   | 47        | 13  | 159  | 219   | 33          | 6    | 26   | 65    | 9           | 1   | 30   | 40    | 5           | 0   | 28   | 33    | 3           | 1   | 18   | 22    | 0         | 1   | 4    | 5     | 167   | 48   | 481   | 696   |
| Western Pacific              | 95            | 44   | 122   | 261   | 40        | 4   | 77   | 121   | 29          | 0    | 48   | 77    | 13          | 1   | 22   | 36    | 3           | 4   | 21   | 28    | 3           | 1   | 13   | 17    | 1         | 2   | 10   | 13    | 184   | 56   | 313   | 553   |
| <b>Total</b>                 | 1 064         | 647  | 1 833 | 3 544 | 654       | 126 | 962  | 1 742 | 341         | 79   | 277  | 697   | 123         | 4   | 216  | 343   | 77          | 12  | 230  | 319   | 42          | 8   | 153  | 203   | 10        | 4   | 75   | 89    | 2 311 | 880  | 3 746 | 6 937 |
| <b>Percentage by bracket</b> | 30.0          | 18.3 | 51.7  | 100.0 | 37.5      | 7.2 | 55.2 | 100.0 | 48.9        | 11.3 | 39.7 | 100.0 | 35.9        | 1.2 | 63.0 | 100.0 | 24.1        | 3.8 | 72.1 | 100.0 | 20.7        | 3.9 | 75.4 | 100.0 | 11.2      | 4.5 | 84.3 | 100.0 | 33.3  | 12.7 | 54.0  | 100.0 |
| <b>Percentage of total</b>   | 51.1          |      |       |       | 25.1      |     |      |       | 10.0        |      |      |       | 4.9         |     |      |       | 4.6         |     |      |       | 2.9         |     |      |       | 1.3       |     |      |       | 100.0 |      |       |       |

P – professional and higher categories, NPO – national professional officer, GS – general service, T – total.

**TABLE 8. APPOINTMENTS PROCESSED DURING YEAR (UP TO 31 JULY 2011)**

| Location              | Category | Total staff at 31 July 2011 | External appointments |                        |            | Conversion of temporary contracts |                        |            | Interagency transfers |                        |            | Total        |            |
|-----------------------|----------|-----------------------------|-----------------------|------------------------|------------|-----------------------------------|------------------------|------------|-----------------------|------------------------|------------|--------------|------------|
|                       |          |                             | No. of staff          | % of total recruitment | % of women | No. of staff                      | % of total recruitment | % of women | No. of staff          | % of total recruitment | % of women | No. of staff | % of women |
| Headquarters          | P        | 1 171                       | 9                     | 44.4                   |            | 0.0                               | 0.0                    | 0          | 0.0                   | 0                      | 9          | 44.4         |            |
|                       | NPO      | 38                          | 1                     | 100.0                  |            | 0.0                               | 0.0                    | 0          | 0.0                   | 0                      | 1          | 100.0        |            |
|                       | GS       | 880                         | 0                     | 0.0                    |            | 0.0                               | 0.0                    | 0          | 0.0                   | 0                      | 0          | 0.0          |            |
| Africa                | P        | 374                         | 3                     | 0.0                    |            | 0.0                               | 0.0                    | 2          | 40.0                  | 0                      | 5          | 0.0          |            |
|                       | NPO      | 601                         | 5                     | 40.0                   |            | 0.0                               | 0.0                    | 0          | 0.0                   | 0                      | 5          | 40.0         |            |
|                       | GS       | 1 392                       | 3                     | 0.0                    |            | 0.0                               | 0.0                    | 0          | 0.0                   | 0                      | 3          | 0.0          |            |
| The Americas          | P        | 90                          | 0                     | 0.0                    |            | 0.0                               | 0.0                    | 0          | 0.0                   | 0                      | 0          | 0.0          |            |
|                       | NPO      | 5                           | 0                     | 0.0                    |            | 0.0                               | 0.0                    | 0          | 0.0                   | 0                      | 0          | 0.0          |            |
|                       | GS       | 53                          | 0                     | 0.0                    |            | 0.0                               | 0.0                    | 0          | 0.0                   | 0                      | 0          | 0.0          |            |
| South-East Asia       | P        | 132                         | 2                     | 50.0                   |            | 0.0                               | 0.0                    | 1          | 33.3                  | 100.0                  | 3          | 66.7         |            |
|                       | NPO      | 46                          | 2                     | 100.0                  |            | 0.0                               | 0.0                    | 0          | 0.0                   | 0                      | 2          | 100.0        |            |
|                       | GS       | 372                         | 5                     | 80.0                   |            | 0.0                               | 0.0                    | 0          | 0.0                   | 0                      | 5          | 80.0         |            |
| Europe                | P        | 193                         | 1                     | 0.0                    |            | 0.0                               | 0.0                    | 0          | 0.0                   | 0                      | 1          | 0.0          |            |
|                       | NPO      | 86                          | 0                     | 0.0                    |            | 0.0                               | 0.0                    | 0          | 0.0                   | 0                      | 0          | 0.0          |            |
|                       | GS       | 255                         | 10                    | 40.0                   |            | 9.1                               | 100.0                  | 0          | 0.0                   | 0                      | 11         | 45.5         |            |
| Eastern Mediterranean | P        | 167                         | 4                     | 25.0                   |            | 0.0                               | 0.0                    | 1          | 20.0                  | 0                      | 5          | 20.0         |            |
|                       | NPO      | 48                          | 1                     | 100.0                  |            | 50.0                              | 0.0                    | 0          | 0.0                   | 0                      | 2          | 50.0         |            |
|                       | GS       | 481                         | 3                     | 100.0                  |            | 25.0                              | 0.0                    | 0          | 0.0                   | 0                      | 4          | 75.0         |            |
| Western Pacific       | P        | 184                         | 2                     | 0.0                    |            | 33.3                              | 100.0                  | 0          | 0.0                   | 0                      | 3          | 33.3         |            |
|                       | NPO      | 56                          | 3                     | 100.0                  |            | 0.0                               | 0.0                    | 0          | 0.0                   | 0                      | 3          | 100.0        |            |
|                       | GS       | 313                         | 3                     | 66.7                   |            | 0.0                               | 0.0                    | 0          | 0.0                   | 0                      | 3          | 66.7         |            |
| <b>Total</b>          | P        | 2 311                       | 21                    | 28.6                   |            | 3.8                               | 100.0                  | 4          | 15.4                  | 25.0                   | 26         | 30.8         |            |
|                       | NPO      | 880                         | 12                    | 75.0                   |            | 7.7                               | 0.0                    | 0          | 0.0                   | 0.0                    | 13         | 69.2         |            |
|                       | GS       | 3 746                       | 24                    | 54.2                   |            | 7.7                               | 7.7                    | 0          | 0.0                   | 0.0                    | 26         | 53.8         |            |
|                       | All      | 6 937                       | 57                    | 49.1                   |            | 6.2                               | 7.1                    | 4          | 6.2                   | 25.0                   | 65         | 47.7         |            |

P – professional and higher categories, NPO – national professional officer, GS – general service, T – total.



**TABLE 9. STAFF RETIREMENT PROJECTIONS<sup>a</sup>**

| Location              | Category | Total staff at 31 July 2011 | Staff due to retire |      |                 |      |                 |       |                 |       |
|-----------------------|----------|-----------------------------|---------------------|------|-----------------|------|-----------------|-------|-----------------|-------|
|                       |          |                             | By 31 July 2012     |      | By 31 July 2014 |      | By 31 July 2016 |       | By 31 July 2021 |       |
|                       |          |                             | No.                 | %    | No.             | %    | No.             | %     | No.             | %     |
| Headquarters          | P        | 1 171                       | 34                  | 2.9  | 114             | 9.7  | 189             | 16.1  | 365             | 31.2  |
|                       | NPO      | 38                          | 0                   | 0.0  | 0               | 0.0  | 1               | 2.6   | 1               | 2.6   |
|                       | GS       | 880                         | 20                  | 2.3  | 63              | 7.2  | 130             | 14.8  | 243             | 27.6  |
| Africa                | P        | 374                         | 8                   | 2.1  | 58              | 15.5 | 103             | 27.5  | 187             | 50.0  |
|                       | NPO      | 601                         | 13                  | 2.2  | 49              | 8.2  | 86              | 14.3  | 169             | 28.1  |
|                       | GS       | 1 392                       | 25                  | 1.8  | 86              | 6.2  | 155             | 11.1  | 309             | 22.2  |
| The Americas          | P        | 90                          | 33                  | 36.7 | 77              | 85.6 | 89              | 98.9  | 90              | 100.0 |
|                       | NPO      | 5                           | 2                   | 40.0 | 3               | 60.0 | 5               | 100.0 | 5               | 100.0 |
|                       | GS       | 53                          | 15                  | 28.3 | 36              | 67.9 | 51              | 96.2  | 53              | 100.0 |
| South-East Asia       | P        | 132                         | 6                   | 4.5  | 20              | 15.2 | 39              | 29.5  | 61              | 46.2  |
|                       | NPO      | 46                          | 1                   | 2.2  | 6               | 13.0 | 10              | 21.7  | 20              | 43.5  |
|                       | GS       | 372                         | 10                  | 2.7  | 35              | 9.4  | 59              | 15.9  | 99              | 26.6  |
| Europe                | P        | 193                         | 6                   | 3.1  | 17              | 8.8  | 23              | 11.9  | 42              | 21.8  |
|                       | NPO      | 86                          | 0                   | 0.0  | 4               | 4.7  | 6               | 7.0   | 10              | 11.6  |
|                       | GS       | 255                         | 2                   | 0.8  | 13              | 5.1  | 25              | 9.8   | 43              | 16.9  |
| Eastern Mediterranean | P        | 167                         | 4                   | 2.4  | 15              | 9.0  | 37              | 22.2  | 68              | 40.7  |
|                       | NPO      | 48                          | 1                   | 2.1  | 3               | 6.3  | 6               | 12.5  | 12              | 25.0  |
|                       | GS       | 481                         | 5                   | 1.0  | 16              | 3.3  | 33              | 6.9   | 82              | 17.0  |
| Western Pacific       | P        | 184                         | 10                  | 5.4  | 24              | 13.0 | 33              | 17.9  | 67              | 36.4  |
|                       | NPO      | 56                          | 0                   | 0.0  | 3               | 5.4  | 4               | 7.1   | 10              | 17.9  |
|                       | GS       | 313                         | 8                   | 2.6  | 17              | 5.4  | 36              | 11.5  | 73              | 23.3  |
| <b>Total</b>          | P        | 2 311                       | 101                 | 4.4  | 325             | 14.1 | 513             | 22.2  | 880             | 38.1  |
|                       | NPO      | 880                         | 17                  | 1.9  | 68              | 7.7  | 118             | 13.4  | 227             | 25.8  |
|                       | GS       | 3 746                       | 85                  | 2.3  | 266             | 7.1  | 489             | 13.1  | 902             | 24.1  |
|                       | All      | 6 937                       | 203                 | 2.9  | 659             | 9.5  | 1 120           | 16.1  | 2 009           | 29.0  |

<sup>a</sup> Figures are cumulative. For example, the total number of staff in the professional and higher categories due to retire by 31 July 2014 (325) includes those due to retire by 31 July 2012 (101).

P – professional and higher categories, NPO – national professional officer, GS – general service.

**TABLE 10. TOTAL STAFF IN THE PROFESSIONAL AND HIGHER CATEGORIES BY LOCATION OF ASSIGNMENT AND REGION OF NATIONALITY AS AT 31 JULY 2011**

**By location of assignment**

| Location of assignment | Region of nationality |             |              |             |                 |            |            |             |                       |            |                 |             |              |              |
|------------------------|-----------------------|-------------|--------------|-------------|-----------------|------------|------------|-------------|-----------------------|------------|-----------------|-------------|--------------|--------------|
|                        | Africa                |             | The Americas |             | South-East Asia |            | Europe     |             | Eastern Mediterranean |            | Western Pacific |             | Total        |              |
|                        | No.                   | %           | No.          | %           | No.             | %          | No.        | %           | No.                   | %          | No.             | %           | No.          | %            |
| Headquarters           | 122                   | 10.4        | 251          | 21.4        | 47              | 4.0        | 529        | 45.2        | 84                    | 7.2        | 138             | 11.8        | 1 171        | 100.0        |
| Africa                 | 340                   | 90.9        | 13           | 3.5         | 1               | 0.3        | 14         | 3.7         | 5                     | 1.3        | 1               | 0.3         | 374          | 100.0        |
| The Americas           | 0                     | 0.0         | 76           | 84.4        | 0               | 0.0        | 13         | 14.4        | 0                     | 0.0        | 1               | 1.1         | 90           | 100.0        |
| South-East Asia        | 6                     | 4.5         | 22           | 16.7        | 74              | 56.1       | 22         | 16.7        | 4                     | 3.0        | 4               | 3.0         | 132          | 100.0        |
| Europe                 | 1                     | 0.5         | 21           | 10.9        | 1               | 0.5        | 160        | 82.9        | 3                     | 1.6        | 7               | 3.6         | 193          | 100.0        |
| Eastern Mediterranean  | 1                     | 0.6         | 16           | 9.6         | 4               | 2.4        | 28         | 16.8        | 103                   | 61.7       | 15              | 9.0         | 167          | 100.0        |
| Western Pacific        | 9                     | 4.9         | 35           | 19.0        | 2               | 1.1        | 49         | 26.6        | 18                    | 9.8        | 71              | 38.6        | 184          | 100.0        |
| <b>Total</b>           | <b>479</b>            | <b>20.7</b> | <b>434</b>   | <b>18.8</b> | <b>129</b>      | <b>5.6</b> | <b>815</b> | <b>35.3</b> | <b>217</b>            | <b>9.4</b> | <b>237</b>      | <b>10.3</b> | <b>2 311</b> | <b>100.0</b> |

**By region of nationality**

| Location of assignment | Region of nationality |              |              |              |                 |              |            |              |                       |              |                 |              |              |              |
|------------------------|-----------------------|--------------|--------------|--------------|-----------------|--------------|------------|--------------|-----------------------|--------------|-----------------|--------------|--------------|--------------|
|                        | Africa                |              | The Americas |              | South-East Asia |              | Europe     |              | Eastern Mediterranean |              | Western Pacific |              | Total        |              |
|                        | No.                   | %            | No.          | %            | No.             | %            | No.        | %            | No.                   | %            | No.             | %            | No.          | %            |
| Headquarters           | 122                   | 25.5         | 251          | 57.8         | 47              | 36.4         | 529        | 64.9         | 84                    | 38.7         | 138             | 58.2         | 1 171        | 50.7         |
| Africa                 | 340                   | 71.0         | 13           | 3.0          | 1               | 0.8          | 14         | 1.7          | 5                     | 2.3          | 1               | 0.4          | 374          | 16.2         |
| The Americas           | 0                     | 0.0          | 76           | 17.5         | 0               | 0.0          | 13         | 1.6          | 0                     | 0.0          | 1               | 0.4          | 90           | 3.9          |
| South-East Asia        | 6                     | 1.3          | 22           | 5.1          | 74              | 57.4         | 22         | 2.7          | 4                     | 1.8          | 4               | 1.7          | 132          | 5.7          |
| Europe                 | 1                     | 0.2          | 21           | 4.8          | 1               | 0.8          | 160        | 19.6         | 3                     | 1.4          | 7               | 3.0          | 193          | 8.4          |
| Eastern Mediterranean  | 1                     | 0.2          | 16           | 3.7          | 4               | 3.1          | 28         | 3.4          | 103                   | 47.5         | 15              | 6.3          | 167          | 7.2          |
| Western Pacific        | 9                     | 1.9          | 35           | 8.1          | 2               | 1.6          | 49         | 6.0          | 18                    | 8.3          | 71              | 30.0         | 184          | 8.0          |
| <b>Total</b>           | <b>479</b>            | <b>100.0</b> | <b>434</b>   | <b>100.0</b> | <b>129</b>      | <b>100.0</b> | <b>815</b> | <b>100.0</b> | <b>217</b>            | <b>100.0</b> | <b>237</b>      | <b>100.0</b> | <b>2 311</b> | <b>100.0</b> |

**TABLE 11. STAFF MOBILITY (REASSIGNMENTS BETWEEN ORGANIZATIONAL LOCATIONS) AS AT 31 JULY 2011**

| Location leaving      | Location joining |             |           |             |              |            |                 |             |           |            |                       |            |                 |             |            |              |
|-----------------------|------------------|-------------|-----------|-------------|--------------|------------|-----------------|-------------|-----------|------------|-----------------------|------------|-----------------|-------------|------------|--------------|
|                       | Headquarters     |             | Africa    |             | The Americas |            | South-East Asia |             | Europe    |            | Eastern Mediterranean |            | Western Pacific |             | Total      |              |
|                       | No.              | %           | No.       | %           | No.          | %          | No.             | %           | No.       | %          | No.                   | %          | No.             | %           | No.        | %            |
| Headquarters          | 14               | 27.5        | 3         | 5.9         | 2            | 3.9        | 9               | 17.6        | 12        | 23.5       | 3                     | 5.9        | 8               | 15.7        | 51         | 100.0        |
| Africa                | 4                | 4.9         | 75        | 91.5        | 0            | 0.0        | 0               | 0.0         | 0         | 0.0        | 0                     | 0.0        | 3               | 3.7         | 82         | 100.0        |
| The Americas          | 0                | 0.0         | 0         | 0.0         | 0            | 0.0        | 1               | 0.0         | 0         | 0.0        | 0                     | 0.0        | 0               | 0.0         | 1          | 100.0        |
| South-East Asia       | 7                | 19.4        | 1         | 2.8         | 0            | 0.0        | 23              | 63.9        | 0         | 0.0        | 0                     | 0.0        | 5               | 13.9        | 36         | 100.0        |
| Europe                | 3                | 15.8        | 0         | 0.0         | 0            | 0.0        | 2               | 10.5        | 10        | 52.6       | 2                     | 10.5       | 2               | 10.5        | 19         | 100.0        |
| Eastern Mediterranean | 4                | 14.8        | 0         | 0.0         | 0            | 0.0        | 6               | 22.2        | 0         | 0.0        | 16                    | 59.3       | 1               | 3.7         | 27         | 100.0        |
| Western Pacific       | 8                | 21.1        | 0         | 0.0         | 0            | 0.0        | 0               | 0.0         | 1         | 2.6        | 1                     | 2.6        | 28              | 73.7        | 38         | 100.0        |
| <b>Total</b>          | <b>40</b>        | <b>15.7</b> | <b>79</b> | <b>31.1</b> | <b>2</b>     | <b>0.8</b> | <b>41</b>       | <b>16.1</b> | <b>23</b> | <b>9.1</b> | <b>22</b>             | <b>8.7</b> | <b>47</b>       | <b>18.5</b> | <b>254</b> | <b>100.0</b> |

TABLE 12. DISTRIBUTION OF OCCUPIED PROFESSIONAL AND HIGHER CATEGORY POSTS ACROSS MAIN OCCUPATIONAL GROUPS<sup>1</sup>

| <b>I</b> | <b>Professional, managerial and technical work</b>                                | <b>%</b> |           |  | <b>%</b> |
|----------|---|----------|-----------|--|----------|
| I.A.     | Administrative specialists  | 31.3     | I.A.      | Administrative specialists                                     |          |
| I.B.     | Architects, engineers   | 0.8      | I.A.      | Administrative (general)                                       | 3.2      |
| I.C.     | Archivists, curators, information specialists and librarians                      | 0.9      | 1.A.01.   | Financial management specialists                               | 11.2     |
| I.D.     | Artists   | 0.0      | 1.A.02.   | Management and programme analysts                              | 12.6     |
| I.E.     | Economists  | 1.6      | 1.A.03.   | Building services administrators                               | 2.5      |
| I.F.     | Education specialists   | 0.4      | 1.A.04.   | Meetings services administrators                               | 0.7      |
| I.G.     | Jurists   | 1.4      | 1.A.05.   | Computer information systems specialists                       | 17.4     |
| I.H.     | Life scientists   | 3.8      | 1.A.06.   | Human resources management specialists                         | 7.3      |
|          |   |          | 1.A.07.   | Printing services specialists                                  | 0.3      |
|          |   |          | 1.A.08.   | Public information specialists                                 | 15.6     |
|          |   |          | 1.A.09.   | Purchasing and contracting specialists                         | 2.3      |
|          |   |          | 1.A.10.   | Representation and protocol specialists                        | 4.7      |
|          |   |          | 1.A.11.   | Technical cooperation administrators                           | 6.4      |
|          |   |          | 1.A.12.   | Administrative officers  | 13.0     |
|          |   |          | 1.A.21.   | Auditors   | 1.3      |
|          |   |          | 1.A.22.   | Hospital administrators  | 0.0      |
|          |   |          | 1.A.23.   | Records and documents administrators                           | 0.7      |
| I.I.     | Dental, nutrition, medical, nursing and veterinary specialists                    | 50.3     | 1.I.      | Dental, nutrition, medical, nursing and veterinary specialists |          |
| I.J.     | Physical scientists   | 0.3      | 1.I.      | Medical specialists (general)                                  | 1.2      |
| I.K.     | Sales and marketing specialists   | 0.2      | 1.I.01.   | Dentists   | 0.2      |
| I.L.     | Social scientists   | 1.7      | 1.I.02.   | Dieticians and nutritionists                                   | 2.6      |
| I.M.     | Statisticians and mathematicians  | 1.2      | 1.I.03.   | Medical specialists  | 90.5     |
| I.N.     | Transportation specialists  | 0.1      | 1.I.03.   | Medical specialists  |          |
| I.O.     | Writers, translators, interpreters  | 2.5      | 1.I.03.A. | Medical specialists (general)                                  | 8.6      |
| I.P.     | Professional, managerial and technical specialists for which no job family exists | 1.2      | 1.I.03.A. | Anaesthesiologists   | 0.1      |
| I.Q.     | Postal services specialists   | 0.0      | 1.I.03.B. | Epidemiologists  | 12.1     |
| I.R.     | Environmental specialists   | 0.9      | 1.I.03.C. | Dermatologists   | 0.1      |
| I.S.     | Relief specialists  | 1.3      | 1.I.03.D. | General practitioners  | 0.4      |
| I.T.     | Electronic communications specialists   | 0.1      | 1.I.03.E. | Haematologists and blood transfusion specialists               | 0.6      |
| I.U.     | Cultural development specialists  | 0.0      | 1.I.03.F. | Neurologists   | 0.1      |
|          |   |          | 1.I.03.G. | Family health specialists                                      | 5.0      |
|          |   |          | 1.I.03.H. | Ophthalmologists   | 0.5      |
|          |   |          | 1.I.03.I. | Immunologists  | 2.2      |
|          |   |          | 1.I.03.J. | Pathologists   | 0.1      |
|          |   |          | 1.I.03.K. | Noncommunicable disease specialists                            | 1.5      |
|          |   |          | 1.I.03.L. | Geriatricians  | 0.1      |
|          |   |          | 1.I.03.M. | Mental health specialists                                      | 1.6      |
|          |   |          | 1.I.03.N. | Public health specialists                                      | 46.9     |
|          |   |          | 1.I.03.O. | Radiologists   | 0.2      |
|          |   |          | 1.I.03.P. | Surgeons   | 0.1      |
|          |   |          | 1.I.03.Q. | Traditional medicine specialists                               | 0.4      |
|          |   |          | 1.I.03.R. | Emergency care specialists                                     | 0.2      |
|          |   |          | 1.I.03.S. | Communicable disease specialists                               | 15.8     |
|          |   |          | 1.I.03.T. | Occupational health specialists                                | 0.6      |

<sup>1</sup> Occupied posts only; refers to the requirements of the job, not the skills of the incumbent.

Coding is according to the Common Classification of Occupational Groups, the occupational directory of the United Nations system.