



## تنفيذ الميزانية البرمجية ٢٠٠٨-٢٠٠٩: تقرير مبدئي

### تقرير من الأمانة

١- تم في منتصف فترة السنتين استعراض تنفيذ الميزانية البرمجية ٢٠٠٨-٢٠٠٩ على صعيد المنظمة. ويندرج استعراض منتصف المدة في إطار إجراءات التقييم والتقدير والاستعراض التي تجريها الأمانة لفترات الثنائية<sup>١</sup>، وهو يشتمل على دراسة التقدم الذي أحرز في تحقيق النتائج المتوقعة على صعيد المنظمة في ٣١ كانون الأول/ ديسمبر ٢٠٠٨، بما في ذلك النتائج المتوقعة على صعيد المنظمة والمحددة في الميزانية البرمجية ٢٠٠٨-٢٠٠٩. بالإضافة إلى ذلك، يركز استعراض منتصف المدة على العقبات والمخاطر وعوامل النجاح والدروس المستفادة والأنشطة اللازمة لتعزيز التقدم المحرز. وتم أيضاً استعراض تنفيذ الميزانية في منتصف المدة، مما أتاح دراسة التنفيذ التقني والمالي في الوقت ذاته.<sup>٢</sup>

٢- وخلافاً لتقييم أداء الميزانية البرمجية، الذي يجري في نهاية كل ثنائية، فإن استعراض منتصف المدة لا يشتمل على القيام بنتائج المؤشرات الإلزامي وإنما هو عبارة عن ممارسة رصد بسيط يقصد بها تمكين المسؤولين الإداريين من القيام بتقدير سريع للتقدم المحرز.

٣- والغرض الرئيسي من استعراض منتصف المدة هو استعراض اهتمام المسؤولين الإداريين للمخاطر والعقبات والمشاكل، مما يتيح لهم اتخاذ الإجراءات التصحيحية اللازمة. كما يقصد باستعراض منتصف المدة أيضاً توفير المعلومات اللازمة لبرمجة الخطط التنفيذية للثنائية ٢٠٠٨-٢٠٠٩، وصنع القرارات بشأن توزيع وإعادة توزيع الموارد البشرية والمالية، وإعداد مشروع الميزانية البرمجية المقترح للثنائية ٢٠١٠-٢٠١١. كما أتاحت النتائج المبدئية لاستعراض منتصف المدة معلومات استندت إليها المناقشات التي أجراها الفريق الاستشاري المعني بالموارد المالية إبان اجتماعه في شباط/ فبراير ٢٠٠٩.

٤- واستند استعراض الميزانية البرمجية ٢٠٠٨-٢٠٠٩، في منتصف المدة، كما هو الحال في الثنائيات السابقة، إلى نظام للتقييم يمكن بواسطته الإشارة إلى التقدم المحرز حيث يبين المسؤولون في كل مكتب ما إذا كانت النتائج المتوقعة في كل مكتب "في سبيلها إلى التحقق" أو "محفوظة بالمخاطر" أو "تحول دون تحقيقها عقبات".<sup>٣</sup> وقد تم تجميع درجات تقييم التقدم الذي يحرزه كل مكتب من المكاتب نحو تحقيق النتائج المتوقعة

١ تم تقديم نبذة عامة عن هذه الإجراءات إلى لجنة البرنامج والميزانية والإدارة التابعة للمجلس التنفيذي في الوثيقة EBPBAC7/4.

٢ انظر الوثيقة ج ٢٨/٦٢.

٣ تعني عبارة "في سبيلها إلى التحقق" أن التقدم نحو بلوغ النتائج المتوقعة في منتصف المدة يسير على النحو المتوقع مع عدم توقع تأثر ذلك التقدم تأثراً بالغاً بالمخاطر أو بالمخاطر الشديدة؛ ويكون التقدم نحو تحقيق النتائج المتوقعة "محفوظاً بالمخاطر" عند وجود عقبات أو مخاطر تقتضي إجراء تصحيحياً؛ أما عبارة "تحول دونها عقبات خطيرة" فتعني أن التقدم المحرز نحو تحقيق النتيجة المتوقعة يتعثر بشكل شديد.

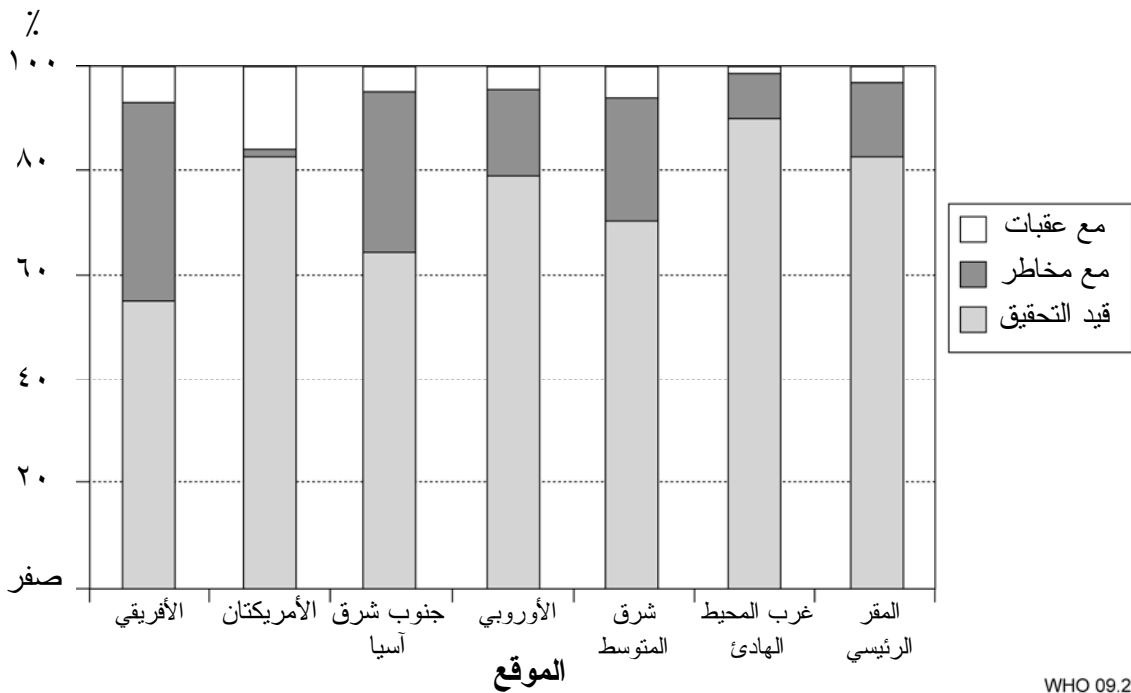
بالانطلاق من مستوى المكاتب إلى المستويات الأعلى لمعرفة مدى التقدم نحو تحقيق النتائج المتوقعة والمرتبطة بالبرامج على مستوى المقر الرئيسي والأقاليم؛ ومن ثم فقد اتبعت الطريقة نفسها في تقييم تحقيق النتائج الخاصة بالبرامج على هذا المستوى من أجل تقييم التقدم نحو تحقيق النتائج المتوقعة على صعيد المنظمة. ١ وترد فيما يلي الخطوات الرئيسية والأطر الزمنية لإجراء استعراض منتصف المدة.

٥- ويرد فيما يلي ملخص نتائج استعراض منتصف المدة للميزانية البرمجية ٢٠٠٨-٢٠٠٩.

### نبذة عامة عن التقدم المحقق في منتصف المدة

٦- هناك ما يزيد على ١٠.٠٠٠ نتيجة متوقعة خاصة بالمكاتب على صعيد المنظمة، تم تقييم ٨٨٪ منها (٩٥٧٩ من بين ١٠.٨٢٦ نتيجة) في إطار استعراض منتصف المدة. وكان من بينها ٧٣٪ (٧٠٣٣) قيمت بأنها "بسيلاً إلى التنفيذ"، و١٨٪ (١٧٦١) قيمت بأنها "معرضة للمخاطر"، و٨٪ (٧٨٥) قيمت بأنها "تحول دونها عقبات خطيرة". وسجلت أعلى نسب النتائج "المحفوظة بالمخاطر" و"التي تحول دونها عقبات خطيرة" في أقاليم أفريقيا وجنوب شرق آسيا وشرق المتوسط. وترد فيما يلي النسب المئوية للنتائج التي صنفت على أنها "بسيلاً إلى التحقق" و"محفوظة بالمخاطر" و"تحول دونها عقبات خطيرة" في المكاتب الرئيسية.

#### الشكل ١: تقييم التقدم نحو تحقيق النتائج المتوقعة حسب المكاتب الرئيسية

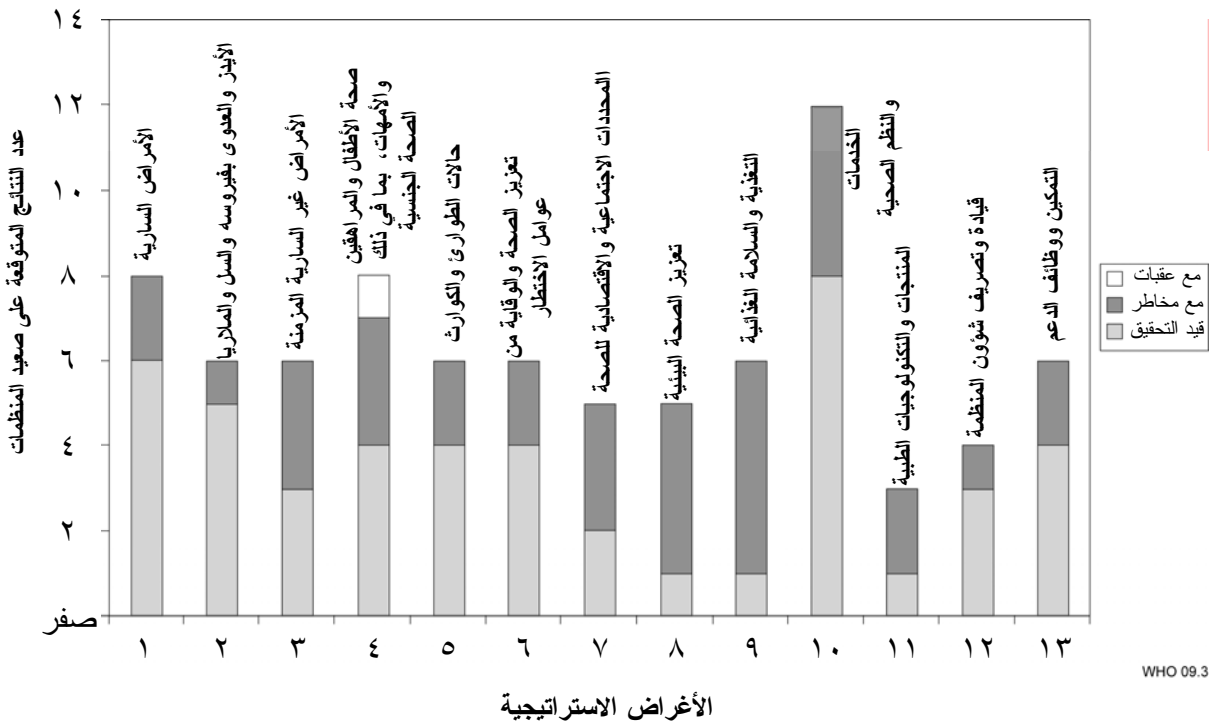


WHO 09.2

١ للتحقق من التقدم الشامل المحرز نحو تحقيق النتائج المتوقعة على صعيد المنظمة، منحت ٥ نقاط لجميع النتائج المتوقعة الخاصة بالمكاتب "التي بسببها إلى تحقيق النتائج" والمرتبطة بالنتائج المتوقعة على صعيد المنظمة، ومنحت ٣ نقاط للنتائج المتوقعة الخاصة بالمكاتب والتي هي "محفوظة بالمخاطر"، ونقطة واحدة للنتائج المتوقعة الخاصة بالمكاتب التي "تحول دون تحقيقها للنتائج عقبات خطيرة". ثم استخلص مجموع النقاط لكل نتيجة متوقعة على صعيد المنظمة وتم تطبيق العتبات التالية: < ٨٥٪ من النقاط القصوى المحتملة = النتائج المتوقعة على صعيد المنظمة "الجاري تحقيقها"؛ و ٦٥٪ إلى ٨٥٪ من النقاط القصوى المحتملة = النتائج المتوقعة على صعيد المنظمة "المحفوظة بالمخاطر"؛ > ٦٥٪ من النقاط القصوى المحتملة = النتائج المتوقعة على صعيد المنظمة "التي تحول دون تحقيقها عقبات خطيرة".

٧- وقد تم إجراء تقدير شامل لكل نتيجة متوقعة على صعيد المنظمة عن طريق تجميع درجات التقدم نحو تحقيق النتائج المتوقعة الخاصة بالمكاتب التي ترتبط بها تلك النتيجة. ومن بين ٨١ نتيجة متوقعة على صعيد المنظمة حددت للثنائية ٢٠٠٨-٢٠٠٩، اعتبرت ٤٢ نتيجة "بسيلاً إلى التحقق"، و٣٨ نتيجة "محفوفة بالمخاطر"، ونتيجة واحدة "تحول دونها عقبات خطيرة". وكما يتبين من الشكل ٢، هناك تباين كبير في تقدير الأغراض الاستراتيجية، حيث قدر ٥٠٪ أو أكثر من النتائج المتوقعة على صعيد المنظمة بأنها "محفوفة بالمخاطر" أو "تحول دونها عقبات خطيرة" فيما يتصل بالأغراض الاستراتيجية ٣ و ٤ و ٧ و ٨ و ٩ و ١١.

الشكل ٢: تقديرات التقدم نحو تحقيق النتائج المتوقعة على صعيد المنظمة حسب الأغراض الاستراتيجية



WHO 09.3

٨- وفيما يلي الأسباب التي تردد ذكرها في تقرير تقديرات النتائج المتوقعة "المحفوفة بالمخاطر" و"التي تحول دونها عقبات خطيرة":

- نقص التمويل
- ارتفاع نسبة التمويل المخصص لأغراض معينة، مما يؤدي إلى نقص تمويل بعض مجالات العمل
- نقص الموظفين الذين يمتلكون المهارات اللازمة للعمل في بعض المجالات، لاسيما على الصعيد القطري
- قلة الالتزام الوطني والدعم السياسي، أو ضعف الأولوية التي تمنحها الدول الأعضاء لبعض مجالات العمل
- حالات التأخير الإدارية الناجمة عن التأخر في تحويل الأموال

- نقص القدرات والخبرات المتاحة لدى المنظمات الشريكة
- حالات التأخير في التنفيذ الناجمة عن التحول إلى تطبيق نظام الإدارة العالمي.

## نبذة عامة عن تنفيذ الميزانية في منتصف المدة<sup>١</sup>

٩- بلغت الموارد المتاحة في نهاية عام ٢٠٠٨ ما قيمته ٤٤٠٠ مليون دولار أمريكي منها ٩٥٩ مليون دولار من الاشتراكات المقدرة، و ١٥٩١ مليون دولار من المساهمات الطوعية المرحلة من الثنائية ٢٠٠٦-٢٠٠٧ و ١٨٠٠ مليون دولار من إيرادات المساهمات الطوعية المتاحة للتنفيذ في عام ٢٠٠٨ (ولمواصلة التنفيذ في عام ٢٠٠٩). ويقدر أن نحو ٦٠٪ من المساهمات الطوعية الجديدة خصصت لبرامج المنظمة.<sup>٢</sup>

١٠- وفيما يتصل بالباب الخاص ببرامج المنظمة، مازالت هناك ثغرة في الميزانية الشاملة تقدر بنحو ٣٥٠ مليون دولار أمريكي بالمقارنة مع الميزانية البرمجية ٢٠٠٨-٢٠٠٩ التي اعتمدت بموجب القرار ج ص ع ٦٠-١٢، وذلك باستثناء متطلبات الترحيل إلى الثنائية ٢٠١٠-٢٠١١. ولوحظت ثغرات تمويلية كبرى في جميع الأغراض الاستراتيجية باستثناء الأغراض ١ و ٥ و ١١، وذلك فيما يتصل بالباب الخاص ببرامج المنظمة لغاية ٣١ كانون الأول/ ديسمبر ٢٠٠٨.

١١- وبلغت المصروفات المتصلة بالأغراض الاستراتيجية ١ إلى ١٣ في ٣١ كانون الأول/ ديسمبر ٢٠٠٨، ما قيمته ١٦٤٧ مليون دولار أمريكي،<sup>٣</sup> مع التزامات إضافية بقيمة ٩٥ مليون دولار أمريكي، وذلك لميزانية تنفيذ إجمالية تبلغ ١٧٤٣ مليون دولار أمريكي، وهي تمثل ٤١٪ من الميزانية البرمجية ٢٠٠٨-٢٠٠٩ كما اعتمدت أصلاً. وثمة تباين واسع بين الأغراض الاستراتيجية من حيث تنفيذ الموارد المخصصة للميزانية البرمجية والموارد المتاحة.

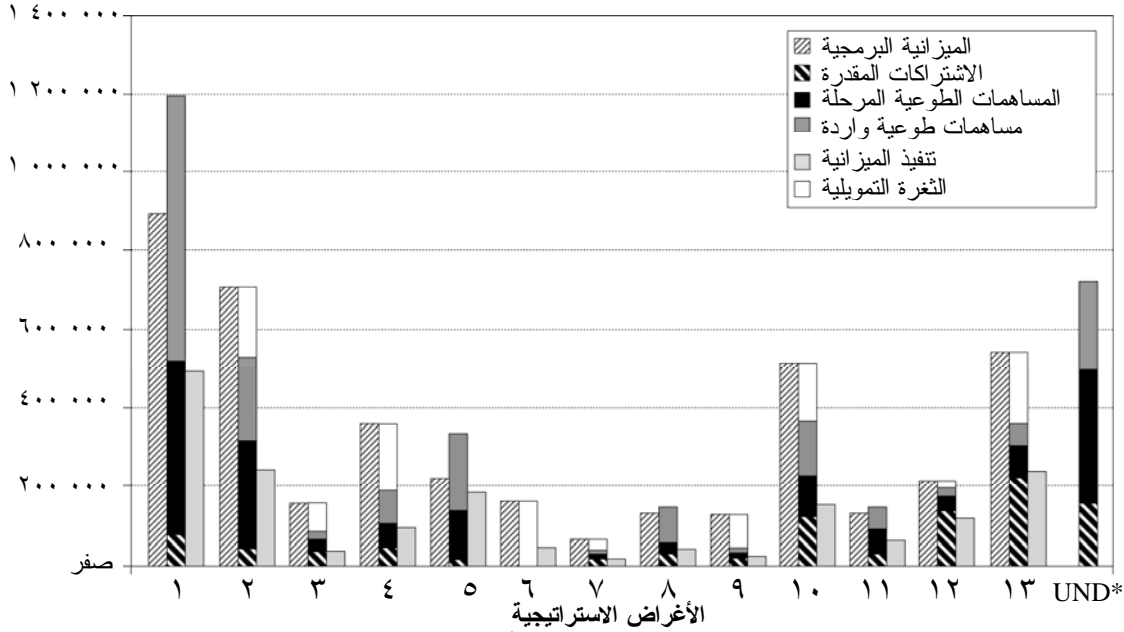
١٢- وتبين الأشكال الأربعة التالية تنفيذ الميزانية البرمجية ٢٠٠٨-٢٠٠٩ لغاية ٣١ كانون الأول/ ديسمبر ٢٠٠٨ حسب الأغراض الاستراتيجية. وقد تم عرض التنفيذ للميزانية بوجه عام، ولكل باب من أبواب الميزانية الثلاثة: برامج المنظمة، الشراكات والترتيبات التعاونية، والتصدي للفاشيات والأزمات.

١ لتيسير المقارنة بين الثنائيات، تعرض النبذة العامة عن تنفيذ الميزانية وفقاً لأبواب الميزانية الثلاثة التي تضمنتها الميزانية البرمجية المقترحة ٢٠١٠-٢٠١١، أي برامج المنظمة، والشراكات والترتيبات التعاونية، والتصدي للفاشيات والأزمات.

٢ يستند حساب الموارد المتاحة إلى الترحيلات مضافاً إليها الإيرادات من الأموال المتاحة للتنفيذ في نهاية عام ٢٠٠٨، ويجوز أن تتباين قيمتها تبايناً واسعاً عن قيمة حسابات الإيرادات. وتستنتج حسابات إيرادات عام ٢٠٠٨ الإيرادات التي ستصدر فواتيرها ويتم إقرارها في عام ٢٠٠٩، بينما تتضمن الموارد المتاحة جميع الموارد المتاحة للتنفيذ في عام ٢٠٠٨. فالموارد المتاحة تتضمن مثلاً مبلغ الاشتراكات المقدرة للثنائية، بينما لا تقرر البيانات المالية سوى بالباب الخاص بعام ٢٠٠٨.

٣ توضح أرقام الميزانية البرمجية الواردة في الجداول الميزانية البرمجية ٢٠٠٨-٢٠٠٩ التي اعتمدها جمعية الصحة العالمية الستون في أيار/ مايو ٢٠٠٧. وقد استقت المعلومات عن تنفيذ الميزانية من مسودة البيانات المالية غير المراجعة خلال عملية إعدادها، قبل الإغلاق النهائي للحسابات. وتتضمن هذه المعلومات كلاً من المصروفات والالتزامات (ويقصد بها التعهدات المالية، بما فيها الالتزامات إزاء مزودي السلع التي لم يتم تسليمها بعد وبالتالي فهي التزامات لم يتم إقرارها بعد كمصروفات بموجب المعايير المحاسبية الدولية للقطاع العام). ويستند تنفيذ الميزانية وتوزيع الموارد المتاحة على برامج المنظمة وغيرها من أبواب الميزانية إلى المعلومات الإدارية وينبغي اعتباره توزيعاً تقريبياً.

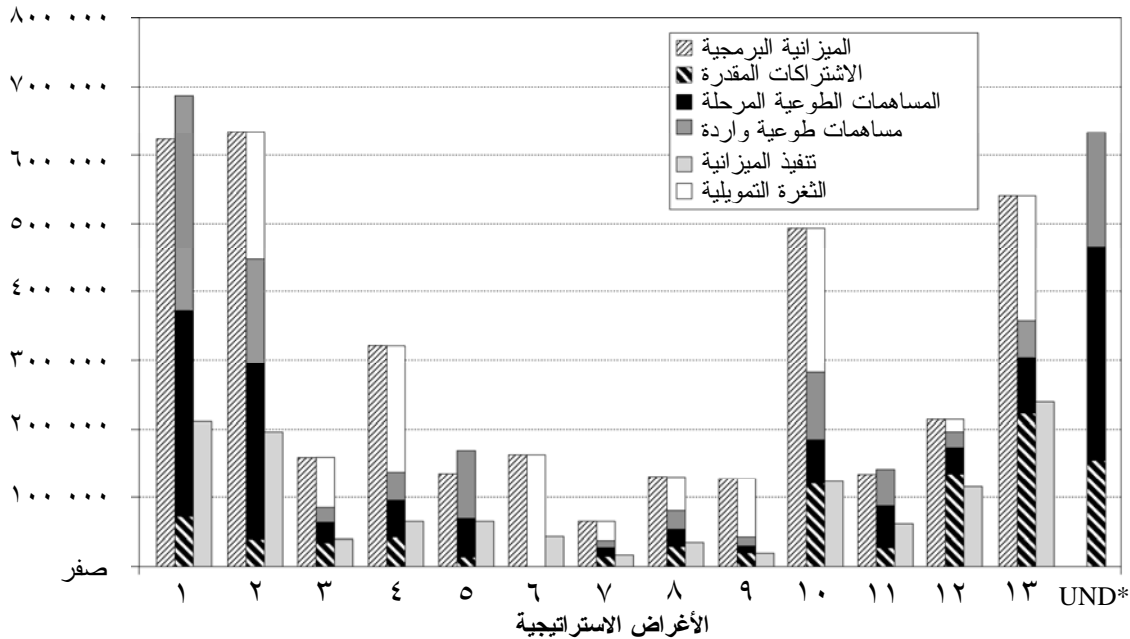
الشكل ٣: تنفيذ الميزانية والموارد المتاحة في المنظمة في ٣١ كانون الأول/ ديسمبر ٢٠٠٨ -  
جميع أبواب الميزانية (بآلاف الدولارات الأمريكية)



UNDAF\* تبين الأموال غير المخصصة الموارد المتاحة التي لم تخصص بعد للأغراض الاستراتيجية، وهي بوجه عام آخر الموارد التي تم تلقيها. وتظهر الثغرة التمويلية مقابل الميزانية البرمجية للثمانية ٢٠٠٨-٢٠٠٩، باستثناء الترحيلات اللازمة للثمانية ٢٠١٠-٢٠١١.

WHO 09.4

الشكل ٤: تنفيذ الميزانية والموارد المتاحة في المنظمة في ٣١ كانون الأول/ ديسمبر ٢٠٠٨ -  
برامج المنظمة الأساسية (بآلاف الدولارات الأمريكية)

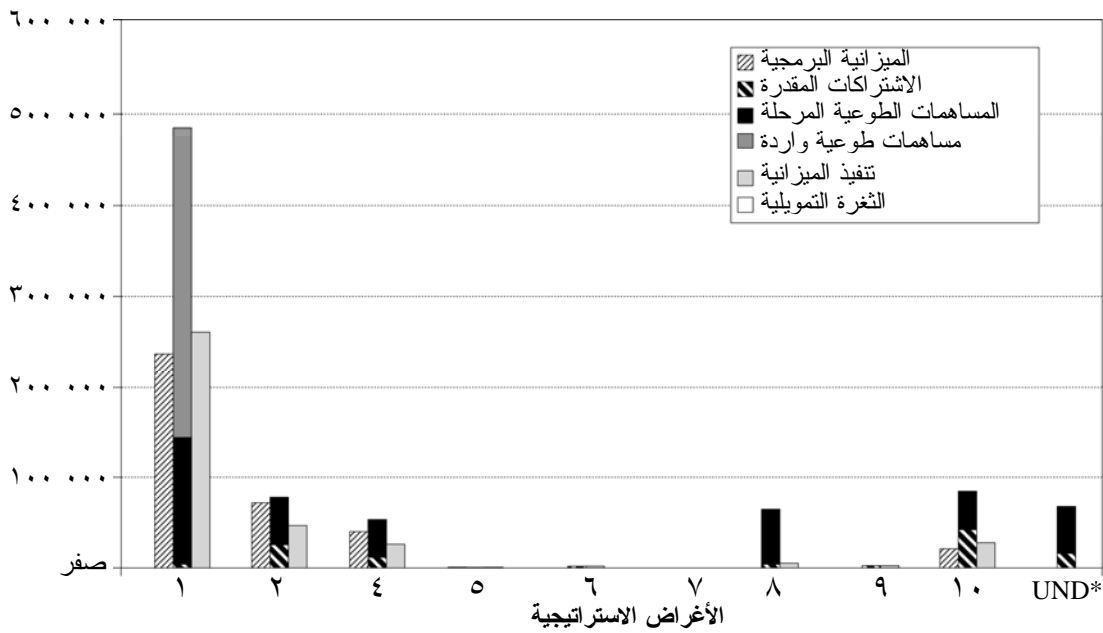


UNDAF\* تبين الأموال غير المخصصة الموارد المتاحة التي لم تخصص بعد للأغراض الاستراتيجية، وهي بوجه عام آخر الموارد التي تم تلقيها. وتظهر الثغرة التمويلية مقابل الميزانية البرمجية للثمانية ٢٠٠٨-٢٠٠٩، باستثناء الترحيلات اللازمة للثمانية ٢٠١٠-٢٠١١.

WHO 09.5

١٣- وقد تم في نهاية عام ٢٠٠٨ تمويل الباب الخاص بالشراكات والترتيبات التعاونية تمويلاً تاماً وفقاً للميزانية البرمجية المعتمدة في الأصل. وقوبلت الزيادات في موارد هذا الباب من الميزانية بزيادات في الأنشطة والميزانيات المخصصة له خلال عام ٢٠٠٨. وشكلت الأنشطة التي تقتضي قيام شراكات نسبة ضئيلة من الميزانية المخصصة للأغراض الاستراتيجية ٥ و ٦ و ٧ و ٩.

الشكل ٥: تنفيذ الميزانية والموارد المتاحة في المنظمة في ٣١ كانون الأول/ ديسمبر ٢٠٠٨ - الشراكات والترتيبات التعاونية (بالآلاف الدولارات الأمريكية)

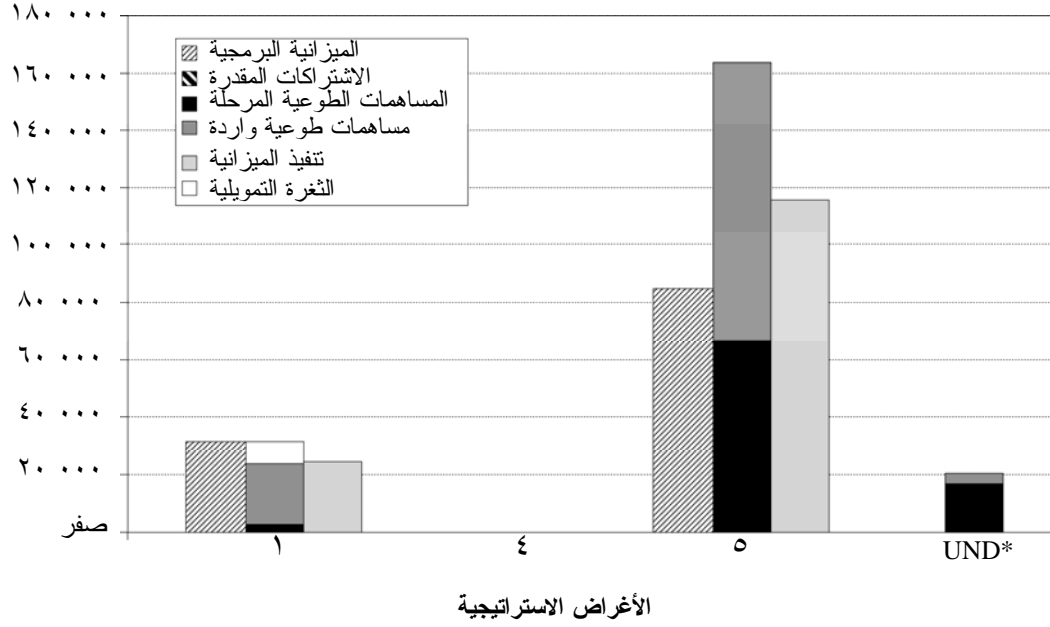


UNDAF\* تبين الأموال غير المخصصة الموارد المتاحة التي لم تخصص بعد للأغراض الاستراتيجية، وهي بوجه عام آخر الموارد التي تم تلقيها. وتظهر الثغرة التمويلية مقابل الميزانية البرمجية للثلاثية ٢٠٠٨-٢٠٠٩، باستثناء الترحيلات اللازمة للثلاثية ٢٠١٠-٢٠١١.

WHO 09.6

١٤- وقد تم أيضاً في نهاية عام ٢٠٠٨ تمويل الباب الخاص بالتصدي للفاشيات والأزمات تمويلاً تاماً وفقاً للميزانية البرمجية المعتمدة في الأصل. وقوبلت الزيادات في الموارد المخصصة لهذا الباب، وذلك كما في حالة الباب الخاص بالشراكات والترتيبات التعاونية، بزيادات في الأنشطة والميزانية المخصصة له خلال عام ٢٠٠٨.

الشكل ٦: تنفيذ الميزانية والموارد المتاحة في المنظمة في ٣١ كانون الأول/ ديسمبر ٢٠٠٨ -  
التصدي للفاشيات والأزمات (بآلاف الدولارات الأمريكية)

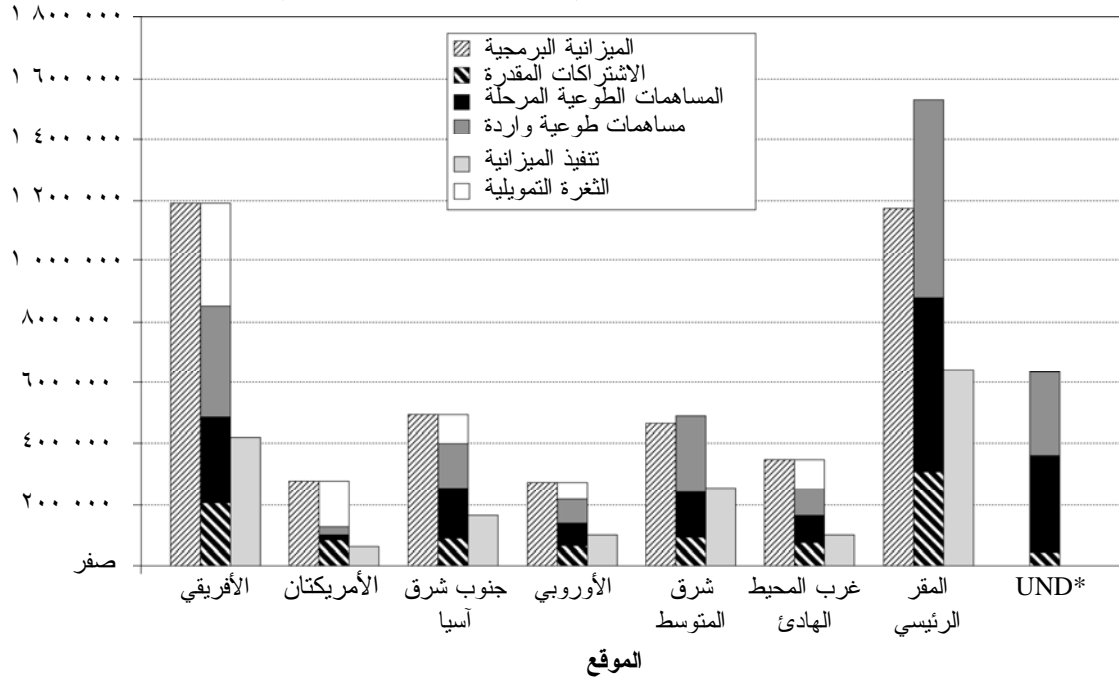


UND\* تبين الأموال غير المخصصة الموارد المتاحة التي لم تخصص بعد للأغراض الاستراتيجية، وهي بوجه عام آخر الموارد التي تم تلقيها. وتظهر الثغرة التمويلية مقابل الميزانية البرمجية للثلاثية ٢٠٠٨-٢٠٠٩، باستثناء الترحيلات اللازمة للثلاثية ٢٠١٠-٢٠١١.

WHO 09.7

١٥- وتبين الأشكال الأربعة التالية تنفيذ الميزانية البرمجية ٢٠٠٨-٢٠٠٩ لغاية ٣١ كانون الأول/ ديسمبر ٢٠٠٨ حسب المكاتب الرئيسية. وتم عرض التنفيذ بصورة شاملة، ولكل باب من أبواب الميزانية الثلاثة: برامج المنظمة، والشراكات والترتيبات التعاونية، والتصدي للفاشيات والأزمات. وهنا أيضاً، يوجد تباين واضح في مصروفات المكاتب الرئيسية.

الشكل ٧: تنفيذ الميزانية والموارد المتاحة في المنظمة في ٣١ كانون الأول/ ديسمبر ٢٠٠٨ -  
جميع أبواب الميزانية (بآلاف الدولارات الأمريكية)



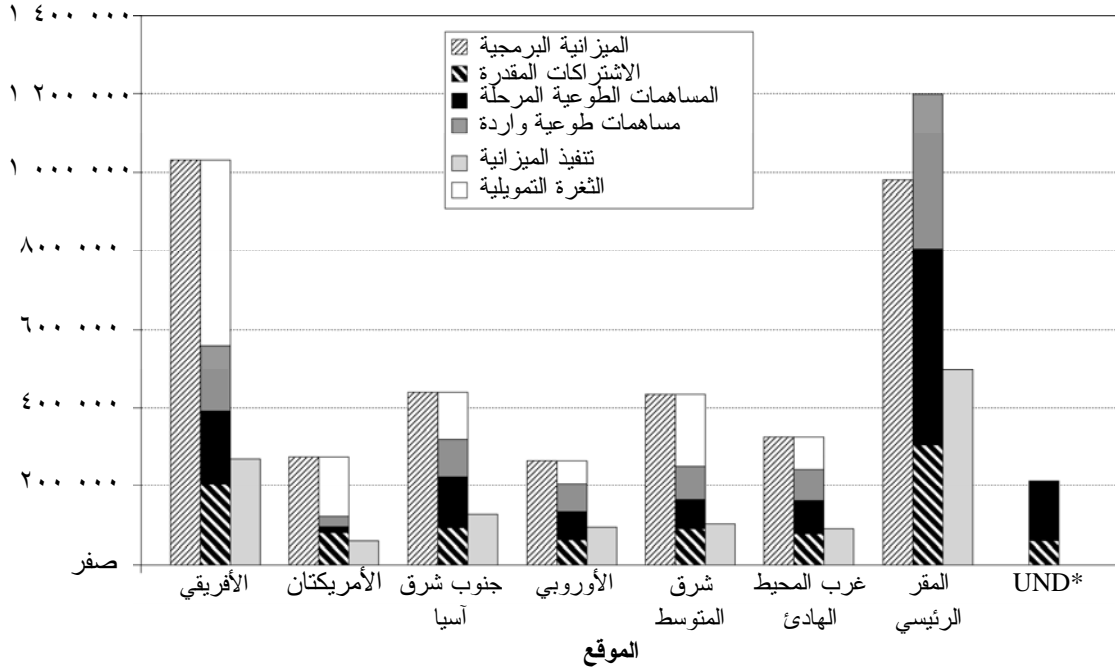
UND\* تبين الأموال غير المخصصة الموارد المتاحة التي لم تخصص بعد للأغراض الاستراتيجية، وهي بوجه عام آخر الموارد التي تم تلقيها. وتظهر الثغرة التمويلية مقابل الميزانية البرمجية للثمانية ٢٠٠٨-٢٠٠٩، باستثناء الترحيلات اللازمة للثمانية ٢٠١٠-٢٠١١.

WHO 09.8

١٦- يجوز توزيع الموارد حسب الأغراض الاستراتيجية أولاً، ثم حسب المكاتب الرئيسية؛ أو يجوز توزيعها حسب المكاتب الرئيسية أولاً، ثم حسب الأغراض الاستراتيجية. ويفسر أسلوب التوزيع المتبع التباين الظاهر في المبالغ المخصصة كما يستدل عليه من الشكلين ٣ و ٧ أعلاه.



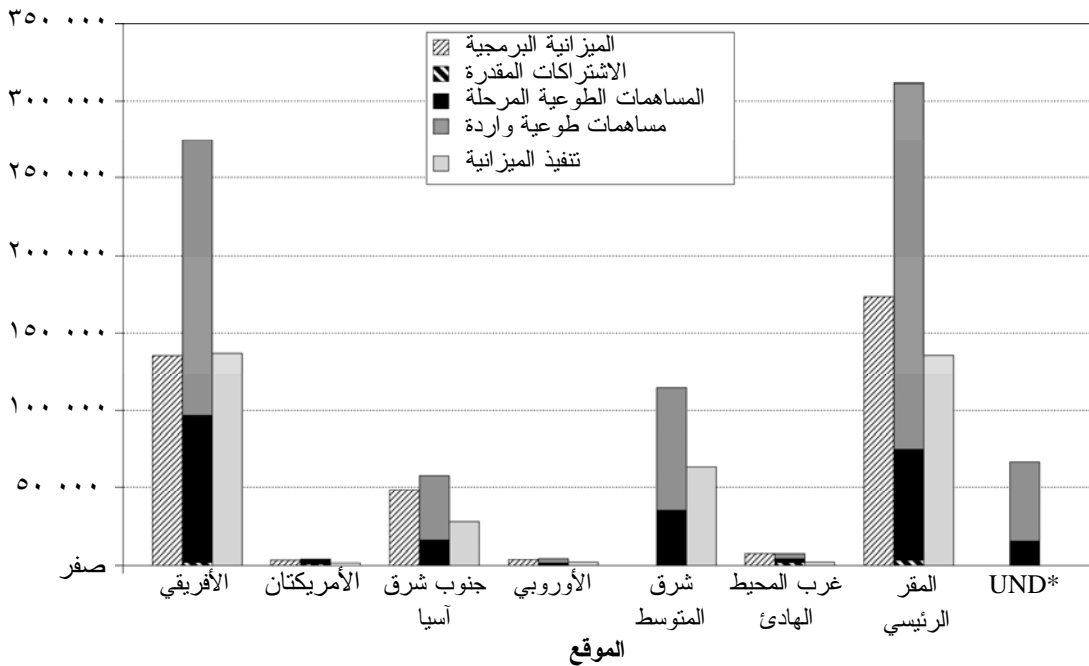
الشكل ٨: تنفيذ الميزانية والموارد المتاحة في المنظمة في ٣١ كانون الأول/ ديسمبر ٢٠٠٨ - برامج المنظمة الأساسية (بآلاف الدولارات الأمريكية)



UND\* تبين الأموال غير المخصصة الموارد المتاحة التي لم تخصص بعد للأغراض الاستراتيجية، وهي بوجه عام آخر الموارد التي تم تلقيها. وتظهر الثغرة التمويلية مقابل الميزانية البرمجية للثمانية ٢٠٠٨-٢٠٠٩، باستثناء الترحيلات اللازمة للثمانية ٢٠١٠-٢٠١١.

WHO 09.9

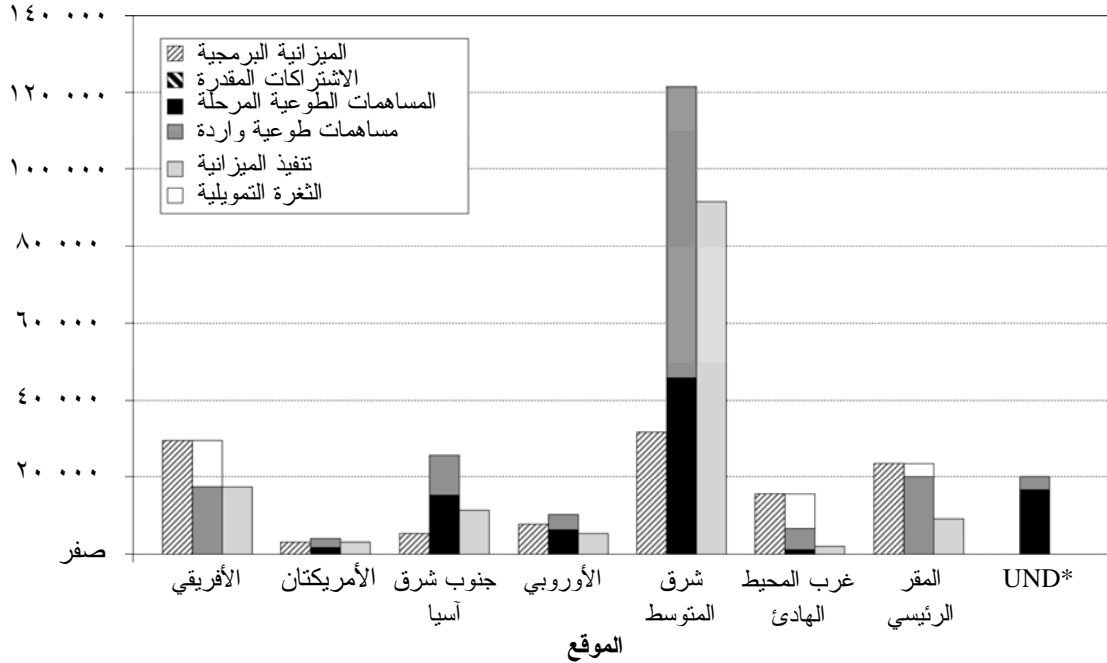
الشكل ٩: تنفيذ الميزانية والموارد المتاحة في المنظمة في ٣١ كانون الأول/ ديسمبر ٢٠٠٨ - الشراكات والترتيبات التعاونية (بآلاف الدولارات الأمريكية)



UND\* تبين الأموال غير المخصصة الموارد المتاحة التي لم تخصص بعد للأغراض الاستراتيجية، وهي بوجه عام آخر الموارد التي تم تلقيها. وتظهر الثغرة التمويلية مقابل الميزانية البرمجية للثمانية ٢٠٠٨-٢٠٠٩، باستثناء الترحيلات اللازمة للثمانية ٢٠١٠-٢٠١١.

WHO 09.10

الشكل ١٠: تنفيذ الميزانية والموارد المتاحة في المنظمة في ٣١ كانون الأول/ ديسمبر ٢٠٠٨ -  
التصدي للفاشيات والأزمات (بآلاف الدولارات الأمريكية)



UND\* تبين الأموال غير المخصصة الموارد المتاحة التي لم تخصص بعد للأغراض الاستراتيجية، وهي بوجه عام آخر الموارد التي تم تلقيها. وتظهر الثغرة التمويلية مقابل الميزانية البرمجية للثلاثية ٢٠٠٨-٢٠٠٩، باستثناء الترحيلات اللازمة للثلاثية ٢٠١٠-٢٠١١.

WHO 09.11

## ملاحظات

١٧- ترد فيما يلي الملاحظات الإدارية الرئيسية والأنشطة المحددة من أجل تعزيز التقدم المحرز.

- يركز التنفيذ الفعلي في البلدان بشكل واسع على توافر الخبرة التقنية. ويتعين توفير التدريب الخاص للموظفين القطريين بغية تعزيز قدراتهم في مجالات من خارج مجالات تخصصهم الأساسية.
- الإقليم الأفريقي هو الإقليم الذي يوجد فيه أكبر عدد من النتائج المتوقعة الخاصة بالمكاتب التي قيمت بأنها نتائج "محفوفة بالمخاطر"، وهو أيضاً الإقليم الذي توجد فيه أكبر الثغرات المطلقة منها والنسبية.
- وعلى الرغم من إدخال بعض التحسينات، مازالت مؤشرات تتبع النتائج المتوقعة على صعيد المنظمة غير متسقة فيما بينها. وفيما يتصل بكل عرض استراتيجي من الأغراض التي يتعين بذل مزيد من الجهود بشأنها خلال الفترة المتبقية من الثلاثية ٢٠٠٨-٢٠٠٩ وما بعدها، يتعين زيادة الاتساق في دقة القيم المستخدمة لتقدير التقدم المحقق، بالتصاعد نحو الأعلى بدءاً بالمستوى القطري ثم الإقليمي وحتى مستوى المنظمة برمتها.

- وثمة تباين واسع بين المكاتب الرئيسية والأغراض الاستراتيجية، وذلك من حيث الإيرادات المتاحة. كما تعاني بعض مجالات العمل من نقص مزمن في التمويل. ويتعين تحديد هذه المجالات بوضوح ودراسة أسباب النقص في تمويلها. ويجوز بعدها إلغاء بعض مجالات العمل أو بالعكس، استهدافها باعتبارها مجالات ذات أولوية لتلقي التمويل الأساسي الطوعي.
  - وسيتعين، كلما أمكن، إعادة توزيع الموارد المتاحة بغية ضمان توافر الإيرادات حيثما تشتد الحاجة إليها. ومع ذلك فإن توزيع الموارد مقيّد بالاعتماد المفرط على أسلوب التخصيص لأغراض معينة. وعلى الرغم من زيادة نسبة الإيرادات التي تم حشدتها كمساهمات طوعية أساسية خلال الثنائية الحالية، والتي قاربت مبلغ ١٢٠ مليون دولار أمريكي، فإن هذا المبلغ لا يزال غير كاف لضمان اتساق التمويلات بين الأغراض الاستراتيجية والمواقع. وبالتالي لابد من مضاعفة الجهود الرامية لمواصلة زيادة الإيرادات التي يتم تلقيها عن طريق آلية حساب المساهمات الطوعية الأساسية. كما يلزم تعزيز جهود حشد الموارد على الصعيد القطري.
- ١٨- ويمكن الحصول، لدى الطلب، على تحليل تفصيلي للتقدم المحقق نحو بلوغ الأغراض الاستراتيجية.

= = =