



# ВСЕМИРНАЯ ОРГАНИЗАЦИЯ ЗДРАВООХРАНЕНИЯ

ИСПОЛНИТЕЛЬНЫЙ КОМИТЕТ

Сто девятая сессия

Пункт 8.5 предварительной повестки дня

ЕВ109/37

28 декабря 2001 г.

## Ежегодный доклад о кадровых ресурсах

### Доклад Секретариата

1. Настоящий доклад представляет собой обзор общей ситуации в области кадровых ресурсов в Организации по состоянию на **30 ноября 2001 года**. Он содержит данные об общей ситуации в области кадров по источникам финансирования, о местоположении и классификационным категориям, распределении сотрудников по полу, географической представленности, возрасту, выходу сотрудников на пенсию, внешнему найму, информацию о национальных сотрудниках категории специалистов и о распределении кадровых ресурсов по основным профессиональным группам.

2. Третий ежегодный доклад о кадровых ресурсах, содержащий **полные данные по состоянию на 31 декабря 2001 г.**, будет представлен Пятьдесят пятой сессии Всемирной ассамблеи здравоохранения для обеспечения согласованности с данными, представленными Ассамблее здравоохранения в программном бюджете на 2002-2003 гг. и финансовых отчетах.

### СТРУКТУРА УКОМПЛЕКТОВАНИЯ КАДРАМИ

#### Категории контрактов

3. На 30 ноября 2001 г. в ВОЗ насчитывалось в общей сложности 3581 сотрудник на должностях по срочным контрактам от одного года до пяти лет или бессрочным контрактам (и те, и другие именуется далее "долгосрочными контрактами")<sup>1</sup>. Из этого числа 1344 (37,5%) - это сотрудники категории специалистов, 2078 (58,0%) - сотрудники категории общего обслуживания и 159 (4,5%) - национальные сотрудники категории специалистов (Таблица 1). Число сотрудников, имеющих долгосрочные контракты, увеличилось на 95 (2,7%) по сравнению с их числом по состоянию на 31 декабря<sup>2</sup>.

4. С 1994 г. действует мораторий на должности по бессрочным контрактам, на которых в настоящее время работают 56 сотрудников категории специалистов и 216 сотрудников категории общего обслуживания, или 4,2% и 10,4% соответствующих категорий. Это представляет уменьшение на 1,4% и 1,5% соответственно за период после составления последнего ежегодного доклада.

5. Помимо сотрудников, работающих по долгосрочным контрактам, на 30 ноября 2001 г. 3186 сотрудников работали по краткосрочным контрактам (см. Таблицу 11).

<sup>1</sup> В это число не входят сотрудники ПАОЗ и МАИР.

<sup>2</sup> См. документ А54/28.

6. Таблицы и цифры, представленные в настоящем докладе, а также последующий краткий анализ относятся к сотрудникам, работающим по долгосрочным контрактам (если не указано иное).

### **Распределение по полу**

7. Общее распределение по полу 3581 сотрудника, работающих по долгосрочным контрактам, упомянутым в пункте 3 выше, является следующим: 1890 мужчин (52,8%) и 1691 женщина (47,2%). Из 1503 сотрудников категории специалистов, работающих по срочным контрактам, 1032 (68,7%) - мужчины и 471 (31,3%) - женщины. Доля женщин в категории специалистов в целом не изменилась после составления последнего ежегодного доклада.

8. В 2001 г. женщины представляли несколько более 35% от общего числа сотрудников категории Р.4, 24% - от общего числа сотрудников Р.5 и приблизительно 26% - от общего числа сотрудников Р.6/Д.1. На уровне Д.2 женщины представляли 14,6% от общего числа по сравнению с 9,8% в 2000 году. Доля женщин на неклассифицируемых должностях осталась такой же, как и в прошлом году (20%).

### **Географическая представленность**

9. По состоянию на ноябрь 2001 г. 107 стран были представлены в пределах желаемых квот, 28 - были чрезмерно представлены, 14 - недопредставлены и 44 (в том числе два ассоциированных государства-члена) - не представлены (см. Таблицу 3).

10. После составления последнего доклада для Исполнительного комитета о географической представленности<sup>1</sup> было произведено 151 назначение на должности категории специалистов, из которых 81, или 53,6%, были гражданами непредставленных или недостаточно представленных стран. Девять ранее достаточно представленных стран в настоящее время достигли или превысили пределы их квот (Буркина-Фасо, Камерун, Куба, Эфиопия, Ливан, Сенегал, Таиланд, Тунис и Замбия), тогда как четыре страны, которые ранее были не представлены (Бутан, Кабо-Верде, Либерия и Соломоновы Острова), в настоящее время находятся в пределах их желаемых квот. Одна страна, которая была в пределах ее желаемой квоты, в настоящее время не представлена (Белиз). Одна страна, которая была недостаточно представлена, в настоящее время не представлена (Украина). (См. Таблицы 3 и 4).

### **Возраст, продолжительность службы и текучесть кадров**

11. Возраст более половины сотрудников категории специалистов (50,8%) составляет 50 лет или старше. В категории общего обслуживания и среди национальных сотрудников категории специалистов 42,1% и 49,1% соответственно имеют возраст около 40 лет (см. Таблицу 6).

12. Самая крупная отдельная группа сотрудников (33,3%) имеют менее пяти лет службы. Это особенно относится к национальным сотрудникам категории специалистов (86,8%) и к сотрудникам категории специалистов (46,7%). Однако 51,2% тех, кто остается после первоначального пятилетнего периода, продолжают работать в Организации в течение 10 лет или более. Средняя продолжительность службы составляет 8,2 года для сотрудников категории специалистов и 13 лет для сотрудников категории общего обслуживания (см. Таблицу 8).

13. Данные о назначениях сотрудников, включенные в Таблицу 9, показывают, что 36% сотрудников категории специалистов были приняты на работу по внешнему набору, 37% - это сотрудники, работающие по краткосрочным контрактам, и 18,8% - получили назначение в результате межучрежденческого перевода.

---

<sup>1</sup> Документ EB105/INF.DOC./2.

14. Почти 20% сотрудников категории специалистов, почти 7% национальных сотрудников категории специалистов и более 11% сотрудников категории общего обслуживания должны выйти на пенсию в течение следующих пяти лет (см. Таблицу 10).

### Профессиональные группы

15. Почти 46% должностей, занимаемых сотрудниками категории специалистов, относятся к категории "стоматологические, нутриционистские, медицинские, сестринские и ветеринарные специальности". В рамках этой группы 91,5% - это "медицинские специалисты", а 2,6% - "медсестры". Второй самой крупной профессиональной группой являются "специалисты по административным вопросам", на которых приходится 26,6% (см. Таблицу 12).

### ТАБЛИЦЫ И РИСУНКИ

16. Таблицы и рисунки, упомянутые в предыдущих пунктах, для удобства перечислены ниже:

Таблица 1	Число сотрудников, работающих по долгосрочным контрактам, по классификационным категориям и основным местам службы с указанием расходов на персонал (регулярных и внебюджетных) за 1996-2001 годы
Таблица 2	Распределение сотрудников по организационному местоположению, классификационной категории и полу по состоянию на 30 ноября 2001 года
Рисунок	Представленность женщин среди сотрудников категории специалистов, 1990-2001 годы
Таблица 3	Краткая информация о странах, не представленных в пределах квоты, по регионам на 30 ноября 2001 года
Таблицы 4a-f	Состояние представленности стран на 30 ноября 2001 года
Таблица 5	Общее число сотрудников категории специалистов по регионам назначения и регионам гражданства на 30 ноября 2001 года
Таблица 6	Распределение сотрудников по возрасту, полу и регионам на 30 ноября 2001 года
Таблица 7	Распределение сотрудников по классификационным категориям и возрасту, все места службы, на 30 ноября 2001 года
Таблица 8	Распределение сотрудников по продолжительности службы на 30 ноября 2001 года
Таблица 9	Назначения в течение 2001 года
Таблица 10	Выход сотрудников на пенсию
Таблица 11	Число сотрудников по долгосрочным и краткосрочным контрактам на 30 ноября 2001 года
Таблица 12	Распределение должностей по основным профессиональным группам

**TABLE 1. NUMBERS OF STAFF<sup>1</sup> HOLDING LONG-TERM APPOINTMENTS BY GRADE AND MAIN LOCATION AND STAFF COSTS (REGULAR AND EXTRABUDGETARY) 1996-2001**

	1996-1997 Staff numbers at 31 December 1997				1998-1999 Staff numbers at 31 December 1999				2000-2001 Staff numbers at 30 November 2001			
	Headquarters	Regional offices	Countries	Total	Headquarters	Regional offices	Countries	Total	Headquarters	Regional offices	Countries	Total
Ungraded	8	6	0	14	5	6	0	11	4	6	0	10
D2	33	7	3	43	42	6	4	52	40	4	4	48
D1/P6	58	39	33	130	61	36	42	139	62	32	43	137
P5	235	168	86	489	263	158	68	489	281	173	78	532
P4	142	114	88	344	138	120	88	346	140	150	91	381
P3	55	49	24	128	56	51	23	130	64	50	24	138
P2	20	45	21	86	24	40	18	82	22	51	20	93
P1	2	7	7	16	1	2	7	10	1	1	3	5
<b>Total professional</b>	<b>553</b>	<b>435</b>	<b>262</b>	<b>1 250</b>	<b>590</b>	<b>419</b>	<b>250</b>	<b>1 259</b>	<b>614</b>	<b>467</b>	<b>263</b>	<b>1 344</b>
<b>Total general service</b>	<b>679</b>	<b>1 160</b>	<b>490</b>	<b>2 329</b>	<b>671</b>	<b>1 041</b>	<b>481</b>	<b>2 193</b>	<b>620</b>	<b>982</b>	<b>476</b>	<b>2 078</b>
National professional officers	0	0	1	1	0	4	70	74	0	9	150	159
<b>Grand total</b>	<b>1 232</b>	<b>1 595</b>	<b>753</b>	<b>3 580</b>	<b>1 261</b>	<b>1 464</b>	<b>801</b>	<b>3 526</b>	<b>1 234</b>	<b>1 458</b>	<b>889</b>	<b>3 581</b>
	<b>Staff costs in US dollars (1996-1997)</b>				<b>Staff costs in US dollars (1998-1999)</b>				<b>Staff costs in US dollars (2000-2001)<sup>2</sup></b>			
Professional	168 357 480	93 508 457	51 849 055	313 714 992	161 879 192	90 959 580	54 980 930	307 819 702	146 897 000	94 373 000	60 765 000	302 035 000
General services	120 913 462	78 987 424	31 863 504	231 764 390	113 341 352	73 340 609	32 476 974	219 158 935	92 652 000	69 998 000	36 064 000	198 714 000
<b>Total</b>	<b>289 270 942</b>	<b>172 495 881</b>	<b>83 712 559</b>	<b>545 479 382</b>	<b>275 220 544</b>	<b>164 300 189</b>	<b>87 457 904</b>	<b>526 978 637</b>	<b>239 549 000</b>	<b>164 371 000</b>	<b>96 829 000</b>	<b>500 749 000</b>
	Total expenditures incurred for WHO's programmes 1 540 582 649				Total expenditures incurred for WHO's programmes 1 728 347 474				Total expenditures incurred for WHO's programmes 2 048 520 000			
	Percentage of staff costs to total expenditures 35%				Percentage of staff costs to total expenditures 30%				Percentage of staff costs to total expenditures 24%			

<sup>1</sup> Unassigned staff (those seconded to other organizations or on leave without pay) are included in the headquarters and interregional figures: 1997: 27; 1999: 23; 2000: 65; 2001: 49.

<sup>2</sup> Projected figures for 2000-2001.

**TABLE 2. DISTRIBUTION OF STAFF BY ORGANIZATIONAL LOCATION,  
GRADE AND GENDER AS AT 30 NOVEMBER 2001**

**Professional staff**

Region	P1			P2			P3			P4			P5			P6/D1			D2			Ungraded			Total			Percentage	
	M	F	T	M	F	T	M	F	T	M	F	T	M	F	T	M	F	T	M	F	T	M	F	T	M	F	T	M	F
Headquarters	0	1	1	12	10	22	23	41	64	79	61	140	202	79	281	43	19	62	34	6	40	2	2	4	395	219	614	64.3	35.7
Africa	1	1	2	21	11	32	24	7	31	39	13	52	66	16	82	23	7	30	2	0	2	1	0	1	177	55	232	76.3	23.7
The Americas	0	1	1	3	12	15	6	5	11	57	29	86	9	3	12	0	0	0	0	0	0	1	0	1	76	50	126	60.3	39.7
South-East Asia	0	0	0	2	0	2	2	7	9	7	6	13	40	11	51	9	1	10	2	1	3	1	0	1	63	26	89	70.8	29.2
Europe	0	0	0	4	1	5	4	3	7	12	10	22	25	7	32	4	3	7	0	0	0	1	0	1	50	24	74	67.6	32.4
Eastern Mediterranean	0	0	0	6	3	9	4	7	11	16	5	21	25	7	32	15	1	16	1	0	1	1	0	1	68	23	91	74.7	25.3
Western Pacific	0	1	1	2	6	8	3	2	5	37	10	47	37	5	42	8	4	12	2	0	2	1	0	1	90	28	118	76.3	23.7
<b>Total</b>	<b>1</b>	<b>4</b>	<b>5</b>	<b>50</b>	<b>43</b>	<b>93</b>	<b>66</b>	<b>72</b>	<b>138</b>	<b>247</b>	<b>134</b>	<b>381</b>	<b>404</b>	<b>128</b>	<b>532</b>	<b>102</b>	<b>35</b>	<b>137</b>	<b>41</b>	<b>7</b>	<b>48</b>	<b>8</b>	<b>2</b>	<b>10</b>	<b>919</b>	<b>425</b>	<b>1 344</b>	<b>68.4</b>	<b>31.6</b>
<b>Percentage by grade</b>	<b>20.0</b>	<b>80.0</b>	<b>100</b>	<b>53.8</b>	<b>46.2</b>	<b>100</b>	<b>47.8</b>	<b>52.2</b>	<b>100</b>	<b>64.8</b>	<b>35.2</b>	<b>100</b>	<b>75.9</b>	<b>24.1</b>	<b>100</b>	<b>74.5</b>	<b>25.5</b>	<b>100</b>	<b>85.4</b>	<b>14.6</b>	<b>100</b>	<b>80.0</b>	<b>20.0</b>	<b>100</b>	<b>68.4</b>	<b>31.6</b>	<b>100.0</b>		
<b>Percentage of total</b>			<b>0.5</b>			<b>10.1</b>			<b>10.3</b>			<b>28.3</b>			<b>39.6</b>			<b>10.2</b>			<b>3.6</b>			<b>0.7</b>					

**National professional officers**

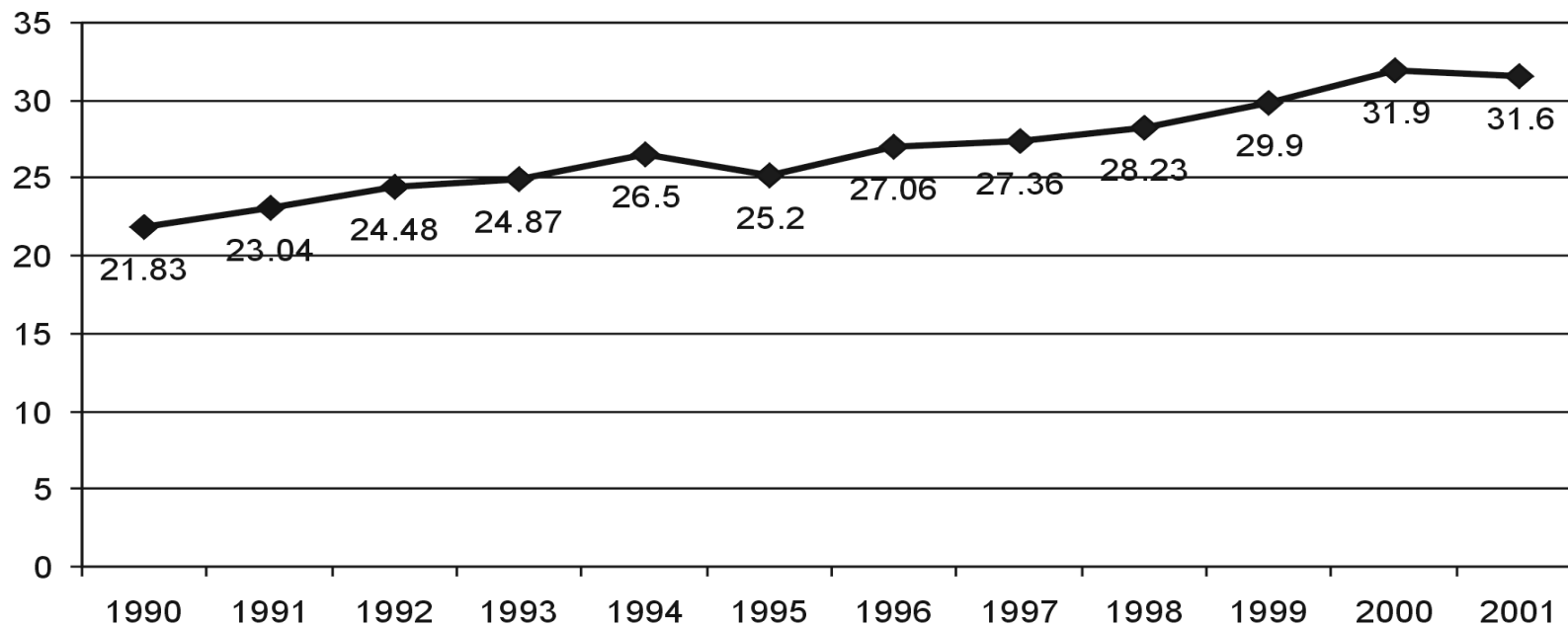
Region	A			B			C			D			Total			Percentage	
	M	F	T	M	F	T	M	F	T	M	F	T	M	F	T	M	F
Africa	0	0	0	48	16	64	56	29	85	0	0	0	104	45	149	69.8	30.2
South-East Asia	0	0	0	4	0	4	5	1	6	0	0	0	9	1	10	90.0	10.0
<b>Total</b>	<b>0</b>	<b>0</b>	<b>0</b>	<b>52</b>	<b>16</b>	<b>68</b>	<b>61</b>	<b>30</b>	<b>91</b>	<b>0</b>	<b>0</b>	<b>0</b>	<b>113</b>	<b>46</b>	<b>159</b>	<b>71.1</b>	<b>28.9</b>
<b>Percentage by grade</b>				<b>76.5</b>	<b>23.5</b>	<b>100</b>	<b>67.0</b>	<b>33.0</b>	<b>100</b>				<b>71.1</b>	<b>28.9</b>	<b>100</b>		
<b>Percentage of total</b>						<b>42.8</b>			<b>57.2</b>						<b>100</b>		

**General service staff**

Region	G1			G2			G3			G4			G5			G6			G7			Total			Percentage				
	M	F	T	M	F	T	M	F	T	M	F	T	M	F	T	M	F	T	M	F	T	M	F	T	M	F			
Headquarters	0	0	0	1	3	4	21	17	38	33	113	146	38	203	241	27	120	147	13	31	44	133	487	620	21.5	78.5			
Africa	50	0	50	34	0	34	61	3	64	18	34	52	49	38	87	34	55	89	57	38	95	303	168	471	64.3	35.7			
The Americas	0	0	0	1	0	1	1	1	2	4	21	25	5	34	39	4	30	34	0	8	8	15	94	109	13.8	86.2			
South-East Asia	23	0	23	37	0	37	31	4	35	35	27	62	42	25	67	21	12	33	33	8	41	222	76	298	74.5	25.5			
Europe	0	0	0	1	1	2	7	2	9	8	19	27	8	52	60	1	14	15	3	11	14	28	99	127	22.0	78.0			
Eastern Mediterranean	5	0	5	17	0	17	21	13	34	8	40	48	8	50	58	12	28	40	7	18	25	78	149	227	34.4	65.6			
Western Pacific	5	1	6	13	4	17	25	4	29	10	20	30	7	67	74	9	30	39	10	21	31	79	147	226	35.0	65.0			
<b>Total</b>	<b>83</b>	<b>1</b>	<b>84</b>	<b>104</b>	<b>8</b>	<b>112</b>	<b>167</b>	<b>44</b>	<b>211</b>	<b>116</b>	<b>274</b>	<b>390</b>	<b>157</b>	<b>469</b>	<b>626</b>	<b>108</b>	<b>289</b>	<b>397</b>	<b>123</b>	<b>135</b>	<b>258</b>	<b>858</b>	<b>1 220</b>	<b>2 078</b>	<b>41.3</b>	<b>58.7</b>			
<b>Percentage by grade</b>	<b>98.8</b>	<b>1.2</b>	<b>100</b>	<b>92.9</b>	<b>7.1</b>	<b>100</b>	<b>79.1</b>	<b>20.9</b>	<b>100</b>	<b>29.7</b>	<b>70.3</b>	<b>100</b>	<b>25.1</b>	<b>74.9</b>	<b>100</b>	<b>27.2</b>	<b>72.8</b>	<b>100</b>	<b>47.7</b>	<b>52.3</b>	<b>100</b>	<b>41.3</b>	<b>58.7</b>	<b>100.0</b>					
<b>Percentage of total</b>			<b>9.8</b>			<b>13.1</b>			<b>10.2</b>			<b>18.8</b>			<b>30.1</b>			<b>19.1</b>			<b>12.4</b>								

M – male, F – female, T – total.

**Figure**  
**REPRESENTATION OF WOMEN PROFESSIONAL STAFF 1990-2001**  
**(PERCENTAGE OF PROFESSIONAL STAFF)**



WHO 01.2

**TABLE 3. SUMMARY OF COUNTRIES NOT WITHIN RANGE BY REGION AS AT 30 NOVEMBER 2001**

(Note: Countries not listed are within range)

Region	Countries that have reached or exceeded the top of their range	Under-represented countries	Unrepresented countries	
Africa	Burkina Faso Cameroon Congo Democratic Republic of the Congo Ethiopia	Ghana Kenya Nigeria Senegal Zambia	South Africa	Comoros Sao Tome and Principe
The Americas	Brazil Canada Cuba	Argentina Mexico United States of America	Antigua and Barbuda Belize Dominica Grenada	Puerto Rico* Saint Kitts and Nevis Saint Lucia Saint Vincent and the Grenadines
South-East Asia	India Myanmar Nepal Thailand			
Europe	Belgium Ireland Netherlands Russian Federation United Kingdom of Great Britain and Northern Ireland	Austria Germany Italy Portugal Spain Sweden	Azerbaijan Belarus Bosnia and Herzegovina Kazakhstan Kyrgyzstan Monaco Republic of Moldova San Marino	Tajikistan The former Yugoslav Republic of Macedonia Turkmenistan Ukraine Uzbekistan Yugoslavia
Eastern Mediterranean	Egypt Lebanon	Tunisia Saudi Arabia	Cyprus Oman	Qatar United Arab Emirates
Western Pacific	Australia New Zealand Philippines	China Japan Republic of Korea	Brunei Darussalam Cambodia Cook Islands Kiribati Marshall Islands Micronesia (Federated States of) Nauru Niue	Palau Papua New Guinea Samoa Singapore Tokelau* Tonga Tuvalu Vanuatu

\* Associate Member.

TABLE 4a. STATUS OF REPRESENTATION OF COUNTRIES AS AT 30 NOVEMBER 2001

## African Region

Country	Range	Staff by grade and sex																			
		P1		P2		P3		P4		P5		P6/D1		D2		Ungraded		All professional staff			
		M	F	M	F	M	F	M	F	M	F	M	F	M	F	M	F	M	F	Total	
Algeria	1-8							2		2		1							5	0	5
Angola	1-8									2				1					3	0	3
Benin	1-8							1		1		1							3	0	3
Botswana	1-8									1	1								1	1	2
Burkina Faso	1-8			1		1	1	1		2		2							7	1	8
Burundi	1-8					1		1		1		1							4	0	4
Cameroon	1-8				1	1		1		3	1		1						5	3	8
Cape Verde	1-8								1	1									1	1	2
Central African Republic	1-8									2									2	0	2
Chad	1-8			1						1		1							3	0	3
Comoros	1-8																		0	0	0
Congo	1-8			7		3		2			1								12	1	13
Côte d'Ivoire	1-8			1		2		1		1		1	1						6	1	7
Democratic Republic of the Congo	1-8					1		2		6	1		1						9	2	11
Equatorial Guinea	1-8									1									1	0	1
Eritrea	1-8									2									2	0	2
Ethiopia	1-8					1	1	1		2	1	1	1						5	3	8
Gabon	1-8			1	1														1	1	2
Gambia	1-8			1		2				1		1			1				6	0	6
Ghana	1-8			3	2	2		3	1	2	1	1		1					12	4	16
Guinea	1-8							1		2	1	1							4	1	5
Guinea-Bissau	1-8								1			1							1	1	2
Kenya	1-8			1	2		1	4	1	2	2								7	6	13
Lesotho	1-8										1								0	1	1



Country	Range	Staff by grade and sex																		
		P1		P2		P3		P4		P5		P6/D1		D2		Ungraded		All professional staff		
		M	F	M	F	M	F	M	F	M	F	M	F	M	F	M	F	M	F	Total
Liberia	1-8			1			1										1	1	2	
Madagascar	1-8				1				1								0	2	2	
Malawi	1-8								2	1							2	1	3	
Mali	1-8				1		2		2			1					5	1	6	
Mauritania	1-8						2		2		1						5	0	5	
Mauritius	1-8			1	1		1										2	1	3	
Mozambique	1-8								2	2							2	2	4	
Namibia	1-8							1									0	1	1	
Niger	1-8				1				2		2						4	1	5	
Nigeria	1-8			2	1		2		5	2		1					10	3	13	
Rwanda	1-8			1			3		1		1						6	0	6	
Sao Tome and Principe	1-8																0	0	0	
Senegal	1-8			1	2	1	1		1	1	3						7	3	10	
Seychelles	1-8			1													0	1	1	
Sierra Leone	1-8						1	1	3								4	1	5	
South Africa	3-9								1				1				2	0	2	
Swaziland	1-8										1						0	1	1	
Togo	1-8						1		3		1						5	0	5	
Uganda	1-8						1		4	1							5	1	6	
United Republic of Tanzania	1-8						1		1	1	1	1					2	3	5	
Zambia	1-8						2	1	3		2						7	1	8	
Zimbabwe	1-8				1		1		2		2		1				7	0	7	
<b>Total – African Region</b>		0	0	19	9	21	6	37	9	69	19	25	8	4	0	1	0	176	51	227

M – male, F – female.

TABLE 4b. STATUS OF REPRESENTATION OF COUNTRIES AS AT 30 NOVEMBER 2001

## Region of the Americas

Country	Range	Staff by grade and sex													All professional staff					
		P1		P2		P3		P4		P5		P6/D1		D2		Ungraded		M	F	Total
		M	F	M	F	M	F	M	F	M	F	M	F	M	F					
Antigua and Barbuda	1-8																0	0	0	
Argentina	9-15				1	3	2		1								3	4	7	
Bahamas	1-8								1								1	0	1	
Barbados	1-8					1								1			2	0	2	
Belize	1-8																0	0	0	
Bolivia	1-8		1			2											3	0	3	
Brazil	14-20				2	7	4	10	1				1	1			18	8	26	
Canada	21-29				2	3	5	9	11	7	1	1	1				20	20	40	
Chile	1-8			2				1	1								1	3	4	
Colombia	1-8					3	2	1		1							5	2	7	
Costa Rica	1-8			1		1											1	1	2	
Cuba	1-8					4	2	2									6	2	8	
Dominica	1-8																0	0	0	
Dominican Republic	1-8				1	1	3	1									2	4	6	
Ecuador	1-8		1			1	1										2	1	3	
El Salvador	1-8				1	3	1										3	2	5	
Grenada	1-8																0	0	0	
Guatemala	1-8					1		1									2	0	2	
Guyana	1-8				1	2	1		1								2	3	5	
Haiti	1-8					1											1	0	1	
Honduras	1-8					2											2	0	2	
Jamaica	1-8			1			1										0	2	2	
Mexico	9-15					4		1	1								5	1	6	
Nicaragua	1-8					2	2										2	2	4	

Country	Range	Staff by grade and sex																		
		P1		P2		P3		P4		P5		P6/D1		D2		Ungraded		All professional staff		
		M	F	M	F	M	F	M	F	M	F	M	F	M	F	M	F	M	F	Total
Panama	1-8						3		1								4	0	4	
Paraguay	1-8						1										1	0	1	
Peru	1-8			1			2	1	1								3	2	5	
Puerto Rico*	1-8																0	0	0	
Saint Kitts and Nevis	1-8																0	0	0	
Saint Lucia	1-8																0	0	0	
Saint Vincent and the Grenadines	1-8																0	0	0	
Suriname	1-8								1								1	0	1	
Trinidad and Tobago	1-8						2										2	0	2	
United States of America	174-237			1	6	6	10	30	20	49	17	6	4	6	1		98	58	156	
Uruguay	1-8							1		2							0	3	3	
Venezuela	1-8						1	1	2								3	1	4	
<b>Total – Region of the Americas</b>		0	0	3	11	8	19	82	51	83	31	8	5	8	2	1	0	193	119	312

\* Associate Member.

M – male, F – female.

TABLE 4c. STATUS OF REPRESENTATION OF COUNTRIES AS AT 30 NOVEMBER 2001

## South-East Asia Region

Country	Range	Staff by grade and sex																		
		P1		P2		P3		P4		P5		P6/D1		D2		Ungraded		All professional staff		
		M	F	M	F	M	F	M	F	M	F	M	F	M	F	M	F	M	F	Total
Bangladesh	2-8							5	1								5	1	6	
Bhutan	1-8						1										1	0	1	
Democratic People's Republic of Korea	1-8						1										1	0	1	
India	14-21			1		2	1	5	2	11	4	1		1	1		21	8	29	
Indonesia	4-10									4	2		1	1		1	6	3	9	
Maldives	1-8				1					1		1					3	0	3	
Myanmar	1-8					2		1	1	2	2	2					5	5	10	
Nepal	1-8							3		6	1		1				9	2	11	
Sri Lanka	1-8								1	3	2	1					4	3	7	
Thailand	2-8					1			1	2	4						2	6	8	
<b>Total – South-East Asia Region</b>		0	0	1	0	3	4	11	5	34	16	5	2	2	1	1	0	57	28	85

M – male, F – female.

**TABLE 4d. STATUS OF REPRESENTATION OF COUNTRIES AS AT 30 NOVEMBER 2001**

**European Region**

Country	Range	Staff by grade and sex												All professional staff						
		P1		P2		P3		P4		P5		P6/D1		D2		Ungraded		M	F	Total
		M	F	M	F	M	F	M	F	M	F	M	F	M	F					
Albania	1-8							1									1	0	1	
Andorra	1-8										1						1	0	1	
Armenia	1-8						1										1	0	1	
Austria	7-14						2		1		1	1					4	1	5	
Azerbaijan	1-8																0	0	0	
Belarus	1-8																0	0	0	
Belgium	9-15				1		5	1	11		2		3				21	2	23	
Bosnia and Herzegovina	1-8																0	0	0	
Bulgaria	1-8						1										1	0	1	
Croatia	1-8								1								1	0	1	
Czech Republic	1-8							1	1								1	1	2	
Denmark	5-12			1		1	1	1	1	4	1			1			8	3	11	
Estonia	1-8											1					1	0	1	
Finland	4-10					1		1	2	2	1	2					5	4	9	
France	46-64			1		3		7	10	24	2	1	3	4		1	41	15	56	
Georgia	1-8							1									0	1	1	
Germany	69-94				1	2		9	3	14	5	4		2		1	31	10	41	
Greece	3-9							1		2							3	0	3	
Hungary	1-8							1				1	1				2	1	3	
Iceland	1-8												1				0	1	1	
Ireland	2-8				2	1		1	1	1	2	5					9	4	13	
Israel	3-9					1							2				0	3	3	
Italy	39-54				1			3	1	15	3	9		1			29	4	33	
Kazakhstan	1-8																0	0	0	
Kyrgyzstan	1-8																0	0	0	
Latvia	1-8									1							1	0	1	

Country	Range	Staff by grade and sex																		
		P1		P2		P3		P4		P5		P6/D1		D2		Ungraded		All professional staff		
		M	F	M	F	M	F	M	F	M	F	M	F	M	F	M	F	M	F	Total
Lithuania	1-8									1	1							1	1	2
Luxembourg	1-8				1													0	1	1
Malta	1-8									1	1							1	1	2
Monaco	1-8																	0	0	0
Netherlands	13-19					1	7			12	5	1	1					20	7	27
Norway	5-11								1	2		2		1			1	5	2	7
Poland	2-8								1	3								3	1	4
Portugal	3-10							1										1	0	1
Republic of Moldova	1-8																	0	0	0
Romania	1-8										1		1					0	2	2
Russian Federation	10-16			1		1		8	1	10		2						22	1	23
San Marino	1-8																	0	0	0
Slovakia	1-8									1								1	0	1
Slovenia	1-8										1							0	1	1
Spain	20-28					1		1		4	7	1			1			7	8	15
Sweden	9-15					2			1	1		1	1	1				3	4	7
Switzerland	10-16			1		1	1	2	1	3	4							7	6	13
Tajikistan	1-8																	0	0	0
The former Yugoslav Republic of Macedonia	1-8																	0	0	0
Turkey	4-10								1	5	1					1		5	3	8
Turkmenistan	1-8																	0	0	0
Ukraine	2-8																	0	0	0
United Kingdom of Great Britain and Northern Ireland	37-51				2	2	7	10	6	16	4	4	3	2	1	1		35	23	58
Uzbekistan	1-8																	0	0	0
Yugoslavia	1-8																	0	0	0
<b>Total – European Region</b>		0	0	4	3	13	18	62	33	137	39	38	14	15	2	3	2	272	111	383

M – male, F – female.

**TABLE 4e. STATUS OF REPRESENTATION OF COUNTRIES AS AT 30 NOVEMBER 2001**

**Eastern Mediterranean Region**

Country	Range	Staff by grade and sex																			
		P1		P2		P3		P4		P5		P6/D1		D2		Ungraded		All professional staff			
		M	F	M	F	M	F	M	F	M	F	M	F	M	F	M	F	M	F	Total	
Afghanistan	1-8			1						1									2	0	2
Bahrain	1-8									2									0	2	2
Cyprus	1-8																		0	0	0
Djibouti	1-8											1							1	0	1
Egypt	1-8			2	1			2	2	1	3			1					6	6	12
Iran (Islamic Republic of)	2-8					1		1	1	3									5	1	6
Iraq	1-8											1							1	0	1
Jordan	1-8			1	1					3	1	1							5	2	7
Kuwait	1-8													1					1	0	1
Lebanon	1-8					1		3	1	1	2								4	4	8
Libyan Arab Jamahiriya	1-8					1													0	1	1
Morocco	1-8					1				1		1							3	0	3
Oman	1-8																		0	0	0
Pakistan	2-8							1		3		1							5	0	5
Qatar	1-8																		0	0	0
Saudi Arabia	5-11														1				1	0	1
Somalia	1-8									1		2							3	0	3
Sudan	1-8							1		1		2							4	0	4
Syrian Arab Republic	1-8							2		2		1							5	0	5
Tunisia	1-8					1	1			1		5							7	1	8
United Arab Emirates	1-8																		0	0	0
Yemen	1-8							1		1		1							3	0	3
<b>Total – Eastern Mediterranean Region</b>		0	0	4	2	3	3	11	4	19	8	16	0	2	0	1	0		56	17	73

M – male, F – female.

TABLE 4f. STATUS OF REPRESENTATION OF COUNTRIES AS AT 30 NOVEMBER 2001

## Western Pacific Region

Country	Range	Staff by grade and sex													All professional staff					
		P1		P2		P3		P4		P5		P6/D1		D2		Ungraded		M	F	Total
		M	F	M	F	M	F	M	F	M	F	M	F	M	F					
Australia	12-18			1		3	1	4	1	7	1	3	1			18	4	22		
Brunei Darussalam	1-8															0	0	0		
Cambodia	1-8															0	0	0		
China	22-31			2	1	1		4	2	1		1	1			9	4	13		
Cook Islands	1-8															0	0	0		
Fiji	1-8					1		1		1						3	0	3		
Japan	141-191			3	4	5	3	15	2		1	3		1		27	10	37		
Kiribati	1-8															0	0	0		
Lao People's Democratic Republic	1-8			1												1	0	1		
Malaysia	2-8				1			2								2	1	3		
Marshall Islands	1-8															0	0	0		
Micronesia (Federated States of)	1-8															0	0	0		
Mongolia	1-8							1								1	0	1		
Nauru	1-8															0	0	0		
New Zealand	2-8					1	1	4	1		1	1				6	3	9		
Niue	1-8															0	0	0		
Palau	1-8															0	0	0		
Papua New Guinea	1-8															0	0	0		
Philippines	1-8			3	1	1	5	3	2		1					7	10	17		
Republic of Korea	8-15					1		3				1				5	0	5		
Samoa	1-8															0	0	0		
Singapore	1-8															0	0	0		
Solomon Islands	1-8					1										1	0	1		
Tokelau*	1-8															0	0	0		



Country	Range	Staff by grade and sex																			
		P1		P2		P3		P4		P5		P6/D1		D2		Ungraded		All professional staff			
		M	F	M	F	M	F	M	F	M	F	M	F	M	F	M	F	M	F	Total	
Tonga	1-8																		0	0	0
Tuvalu	1-8																		0	0	0
Vanuatu	1-8																		0	0	0
Viet Nam	1-8						1	1											1	1	2
<b>Total – Western Pacific Region</b>		0	0	3	1	8	11	16	8	35	7	9	4	9	2	1	0	81	33	114	

\* Associate Member

M – male, F – female.

**TABLE 5. TOTAL PROFESSIONAL STAFF BY REGION OF ASSIGNMENT  
AND REGION OF NATIONALITY AS AT 30 NOVEMBER 2001**

Region of assignment	Region of nationality													
	Africa		The Americas		South-East Asia		Europe		Eastern Mediterranean		Western Pacific		Total	
	No.	%	No.	%	No.	%	No.	%	No.	%	No.	%	No.	%
Headquarters	40	6.5	135	22.0	33	5.4	317	51.6	16	2.6	73	11.9	614	45.7
Africa	195	84.1	16	6.9	0	0.0	19	8.2	1	0.4	1	0.4	232	17.3
The Americas	1	0.8	109	86.5	0	0.0	16	12.7	0	0.0	0	0.0	126	9.4
South-East Asia	2	2.2	21	23.6	40	44.9	22	24.7	0	0.0	4	4.5	89	6.6
Europe	0	0.0	12	16.2	2	2.7	58	78.4	0	0.0	2	2.7	74	5.5
Eastern Mediterranean	3	3.3	13	14.3	3	3.3	10	11.0	60	65.9	2	2.2	91	6.8
Western Pacific	1	0.8	25	21.2	11	9.3	38	32.2	0	0.0	43	36.4	118	8.8
<b>Total</b>	242	18.0	331	24.6	89	6.6	480	35.7	77	5.7	125	9.3	1 313	100.0

**TABLE 6. STAFF BY AGE, GENDER AND REGION AS AT 30 NOVEMBER 2001**

**Professional staff**

Region	20-29 years			30-39 years			40-49 years			50-59 years			≥60 years			Total		
	M	F	T	M	F	T	M	F	T	M	F	T	M	F	T	M	F	T
Headquarters	2	3	5	39	37	76	147	79	226	198	96	294	9	4	13	395	219	614
Africa	0	3	3	12	9	21	61	22	83	101	21	122	3	0	3	177	55	232
The Americas	0	1	1	6	12	18	26	17	43	39	20	59	5	0	5	76	50	126
South-East Asia	0	0	0	2	2	4	19	10	29	37	13	50	5	1	6	63	26	89
Europe	1	0	1	5	2	7	18	13	31	25	8	33	1	1	2	50	24	74
Eastern Mediterranean	1	0	1	4	1	5	32	11	43	28	10	38	3	1	4	68	23	91
Western Pacific	0	1	1	15	8	23	33	7	40	37	12	49	5	0	5	90	28	118
<b>Total</b>	4	8	12	83	71	154	336	159	495	465	180	645	31	7	38	919	425	1344
<b>Percentage by bracket</b>	33.3	66.7	100.0	53.9	46.1	100.0	67.9	32.1	100.0	72.1	27.9	100.0	81.6	18.4	100.0	68.4	31.6	100.0
<b>Percentage of total</b>	0.9			11.5			36.8			48.0			2.8			100.0		

**National professional officers**

Region	20-29 years			30-39 years			40-49 years			50-59 years			≥60 years			Total		
	M	F	T	M	F	T	M	F	T	M	F	T	M	F	T	M	F	T
Africa	0	0	0	19	5	24	53	22	75	30	17	47	2	1	3	104	45	149
South-East Asia	0	0	0	3	0	3	3	0	3	2	1	3	1	0	1	9	1	10
<b>Total</b>	0	0	0	22	5	27	56	22	78	32	18	50	3	1	4	113	46	159
<b>Percentage by bracket</b>	0.0	0.0	0.0	81.5	18.5	100.0	71.8	28.2	100.0	64.0	36.0	100.0	75.0	25.0	100.0	71.1	28.9	100.0
<b>Percentage of total</b>	0.0			17.0			49.1			31.4			2.5			100.0		

M – male, F – female, T – total.

## General service staff

Region	20-29 years			30-39 years			40-49 years			50-59 years			≥60 years			Total		
	M	F	T	M	F	T	M	F	T	M	F	T	M	F	T	M	F	T
Headquarters	2	4	6	20	85	105	57	194	251	54	202	256	0	2	2	133	487	620
Africa	1	5	6	38	35	73	145	87	232	117	41	158	2	0	2	303	168	471
The Americas	1	4	5	4	16	20	4	38	42	6	35	41	0	1	1	15	94	109
South-East Asia	6	7	13	41	15	56	97	37	134	75	17	92	3	0	3	222	76	298
Europe	2	3	5	5	23	28	9	31	40	12	40	52	0	2	2	28	99	127
Eastern Mediterranean	5	11	16	18	61	79	30	52	82	25	25	50	0	0	0	78	149	227
Western Pacific	1	13	14	19	31	50	31	63	94	28	39	67	0	1	1	79	147	226
<b>Total</b>	18	47	65	145	266	411	373	502	875	317	399	716	5	6	11	858	1 2	2 0
<b>Percentage by bracket</b>	0.0	0.0	0.0	35.3	64.7	100.0	42.6	57.4	100.0	44.3	55.7	100.0	45.5	54.5	100.0	41.3	58.7	100.0
<b>Percentage of total</b>			3.1			19.8			42.1			34.5			0.5			100.0

M – male, F – female, T – total.

**TABLE 7. STAFF BY GRADE AND AGE, ALL LOCATIONS, AS AT 30 NOVEMBER 2001**

**Professional staff**

Grade	20-29 years			30-39 years			40-49 years			50-59 years			≥60 years			Total		
	M	F	T	M	F	T	M	F	T	M	F	T	M	F	T	M	F	T
Ungraded	0	0	0	0	0	0	0	0	0	4	1	5	4	1	5	8	2	10
D2	0	0	0	1	0	1	7	3	10	32	3	35	1	1	2	41	7	48
D1/P6	0	0	0	1	0	1	18	7	25	78	27	105	5	1	6	102	35	137
P5	0	0	0	16	3	19	164	62	226	210	61	271	14	2	16	404	128	532
P4	0	0	0	32	29	61	107	56	163	101	48	149	7	1	8	247	134	381
P3	0	0	0	10	18	28	29	24	53	27	29	56	0	1	1	66	72	138
P2	4	6	10	22	19	41	11	7	18	13	11	24	0	0	0	50	43	93
P1	0	2	2	1	2	3	0	0	0	0	0	0	0	0	0	1	4	5
<b>Total</b>	4	8	12	83	71	154	336	159	495	465	180	645	31	7	38	919	425	1344
<b>Percentage by bracket</b>	0.0	0.0	0.0	53.9	46.1	100.0	67.9	32.1	100.0	72.1	27.9	100.0	81.6	18.4	100.0	68.4	31.6	100.0
<b>Percentage of total</b>	0.9			11.5			36.8			48.0			2.8			100.0		

**National professional officers**

Grade	20-29 years			30-39 years			40-49 years			50-59 years			≥60 years			Total		
	M	F	T	M	F	T	M	F	T	M	F	T	M	F	T	M	F	T
A	0	0	0	0	0	0	0	0	0	0	0	0	0	0	0	0	0	0
B	0	0	0	16	3	19	24	8	32	12	5	17	0	0	0	52	16	68
C	0	0	0	6	2	8	32	14	46	20	13	33	3	1	4	61	30	91
D	0	0	0	0	0	0	0	0	0	0	0	0	0	0	0	0	0	0
<b>Total</b>	0	0	0	22	5	27	56	22	78	32	18	50	3	1	4	113	46	159
<b>Percentage by bracket</b>	0.0	0.0	0.0	81.5	18.5	100.0	71.8	28.2	100.0	64.0	36.0	100.0	75.0	25.0	100.0	71.1	28.9	100.0
<b>Percentage of total</b>	0.0			17.0			49.1			31.4			2.5			100.0		

M – male, F – female, T – total.

## General service staff

Grade	20-29 years			30-39 years			40-49 years			50-59 years			≥60 years			Total				
	M	F	T	M	F	T	M	F	T	M	F	T	M	F	T	M	F	T		
G7	1	2	3	10	16	26	48	48	96	63	68	131	1	1	2	123	135	258		
G6	1	4	5	22	34	56	50	138	188	35	112	147	0	1	1	108	289	397		
G5	5	14	19	30	107	137	64	203	267	57	144	201	1	1	2	157	469	626		
G4	2	18	20	22	87	109	52	102	154	39	64	103	1	3	4	116	274	390		
G3	5	8	13	25	19	44	85	9	94	52	8	60	0	0	0	167	44	211		
G2	3	0	3	25	3	28	39	2	41	37	3	40	0	0	0	104	8	112		
G1	1	1	2	11	0	11	35	0	35	34	0	34	2	0	2	83	1	84		
<b>Total</b>	18	47	65	145	266	411	373	502	875	317	399	716	5	6	11	858	12	20		
<b>Percentage by bracket</b>	0.0	0.0	0.0	35.3	64.7	100.0	42.6	57.4	100.0	44.3	55.7	100.0	45.5	54.5	100.0	41.3	58.7	100.0		
<b>Percentage of total</b>			3.1			19.8			42.1				34.5			0.5				100.0

M – male, F – female, T – total.

**TABLE 8. STAFF BY LENGTH OF SERVICE AS AT 31 NOVEMBER 2000**

Region	Under 5 years				5-9 years				10-14 years				15-19 years				20-24 years				25-29 years				≥30 years				All			
	P	NPO	GS	T	P	NPO	GS	T	P	NPO	GS	T	P	NPO	GS	T	P	NPO	GS	T	P	NPO	GS	T	P	NPO	GS	T	P	NPO	GS	T
Headquarters	272	0	118	390	103	0	63	166	109	0	156	265	67	0	111	178	27	0	51	78	24	0	80	104	12	0	41	53	614	0	620	1
Africa	106	131	58	295	40	6	102	148	36	11	100	147	18	1	96	115	19	0	63	82	5	0	41	46	8	0	11	19	232	149	471	852
The Americas	72	0	44	116	24	0	19	43	22	0	14	36	5	0	17	22	1	0	11	12	2	0	3	5	0	0	1	1	126	0	109	235
South-East Asia	37	7	50	94	31	1	81	113	13	0	51	64	4	1	66	71	4	0	20	24	0	0	22	22	0	1	8	9	89	10	298	397
Europe	30	0	36	66	16	0	26	42	16	0	18	34	10	0	16	26	0	0	14	14	1	0	8	9	1	0	9	10	74	0	127	201
Eastern Mediterranean	40	0	59	99	26	0	44	70	16	0	44	60	7	0	46	53	1	0	23	24	0	0	10	10	1	0	1	2	91	0	227	318
Western Pacific	70	0	61	131	19	0	43	62	13	0	44	57	9	0	39	48	4	0	30	34	3	0	6	9	0	0	3	3	118	0	226	344
<b>Total</b>	<b>627</b>	<b>138</b>	<b>426</b>	<b>1</b>	<b>259</b>	<b>7</b>	<b>378</b>	<b>644</b>	<b>225</b>	<b>11</b>	<b>427</b>	<b>663</b>	<b>120</b>	<b>2</b>	<b>391</b>	<b>513</b>	<b>56</b>	<b>0</b>	<b>212</b>	<b>268</b>	<b>35</b>	<b>0</b>	<b>170</b>	<b>205</b>	<b>22</b>	<b>1</b>	<b>74</b>	<b>97</b>	<b>1</b>	<b>159</b>	<b>2</b>	<b>3</b>
<b>Percentage</b>	<b>46.7</b>	<b>86.8</b>	<b>20.5</b>	<b>33.3</b>	<b>19.3</b>	<b>4.4</b>	<b>18.2</b>	<b>18.0</b>	<b>16.7</b>	<b>6.9</b>	<b>20.5</b>	<b>18.5</b>	<b>8.9</b>	<b>1.3</b>	<b>18.8</b>	<b>14.3</b>	<b>4.2</b>	<b>0.0</b>	<b>10.2</b>	<b>7.5</b>	<b>2.6</b>	<b>0.0</b>	<b>8.2</b>	<b>5.7</b>	<b>1.6</b>	<b>0.6</b>	<b>3.6</b>	<b>2.7</b>	<b>100.0</b>	<b>100.0</b>	<b>100.0</b>	<b>100.0</b>

P – professional, NPO – national professional officer, GS – general service, T – total.

TABLE 9. APPOINTMENTS DURING YEAR 2001\*

Region	Category	Total staff at 30 November 2001	New appointments		Conversion of short- term contracts		Interagency transfers		Total number of appointments	
			No. of staff	% of women	No. of staff	% of women	No. of staff	% of women	No. of staff	% of women
Headquarters	P	614	44	25.0	21	47.6	10	10.0	75	27.5
	NPO	0	0	0.0	0	0.0	0	0.0	0	0.0
	GS	620	7	100.0	33	81.8	3	100.0	43	93.9
Africa	P	232	10	60.0	12	25.0	2	50.0	24	45.0
	NPO	149	18	16.7	4	50.0	0	0.0	22	22.2
	GS	471	2	50.0	10	50.0	0	0.0	12	33.3
The Americas	P	126	9	22.2	1	0.0	4	25.0	14	15.7
	NPO	0	0	0.0	0	0.0	0	0.0	0	0.0
	GS	109	4	50.0	3	100.0	3	66.7	10	72.2
South-East Asia	P	89	5	40.0	3	0.0	0	0.0	8	13.3
	NPO	10	3	0.0	0	0.0	0	0.0	3	0.0
	GS	298	0	0.0	6	16.7	0	0.0	6	5.6
Europe	P	74	3	66.7	1	100.0	0	0.0	4	55.6
	NPO	0	0	0.0	0	0.0	0	0.0	0	0.0
	GS	127	3	33.3	11	72.7	1	100.0	15	68.7
Eastern Mediterranean	P	91	4	50.0	2	50.0	0	0.0	6	33.3
	NPO	0	0	0.0	0	0.0	0	0.0	0	0.0
	GS	227	4	50.0	25	48.0	0	0.0	29	32.7
Western Pacific	P	118	14	50.0	6	33.3	0	0.0	20	27.8
	NPO	0	0	0.0	0	0.0	0	0.0	0	0.0
	GS	226	1	0.0	8	100.0	0	0.0	9	33.3
<b>Total</b>	P	1 344	89	36.0	46	37.0	16	18.8	151	30.6
	NPO	159	21	14.3	4	50.0	0	0.0	25	21.4
	GS	2 078	21	61.9	96	66.7	7	85.7	124	71.4
<b>Grand total</b>		3 581	131	37.4	146	51.2	23	34.8	300	41.2

\* 1 January – 30 November 2001.

P – professional, NPO – national professional officer, GS – general service, T – total.



**TABLE 10. STAFF RETIREMENT**

Region	Category	Total staff at 30 November 2001	Staff due to retire by 30 November 2002		Staff due to retire by 30 November 2004		Staff due to retire by 30 November 2006		Staff due to retire by 30 November 2011	
			No.	%	No.	%	No.	%	No.	%
Headquarters	P	614	19	3.1	68	11.1	119	19.4	267	43.5
	NPO	0	0	0.0	0	0.0	0	0.0	0	0.0
	GS	620	11	1.8	40	6.5	78	12.6	240	38.7
Africa	P	232	7	3.0	29	12.5	54	23.3	105	45.3
	NPO	149	1	0.0	5	0.0	9	0.0	39	0.0
	GS	471	12	2.5	25	5.3	54	11.5	148	31.4
The Americas	P	126	7	5.6	17	13.5	22	17.5	59	46.8
	NPO	0	0	0.0	0	0.0	0	0.0	0	0.0
	GS	109	3	2.8	9	8.3	15	13.8	41	37.6
South-East Asia	P	89	5	5.6	12	13.5	24	27.0	51	57.3
	NPO	10	1	0.0	2	0.0	2	0.0	4	0.0
	GS	298	6	2.0	18	6.0	28	9.4	89	29.9
Europe	P	74	3	4.1	8	10.8	11	14.9	29	39.2
	NPO	0	0	0.0	0	0.0	0	0.0	0	0.0
	GS	127	7	5.5	13	10.2	22	17.3	53	41.7
Eastern Mediterranean	P	91	7	7.7	13	14.3	17	18.7	40	44.0
	NPO	0	0	0.0	0	0.0	0	0.0	0	0.0
	GS	227	3	1.3	11	4.8	18	7.9	50	22.0
Western Pacific	P	118	9	7.6	13	11.0	21	17.8	47	39.8
	NPO	0	0	0.0	0	0.0	0	0.0	0	0.0
	GS	226	4	1.8	6	2.7	15	6.6	66	29.2
<b>Total</b>	P	1 344	57	4.2	160	11.9	268	19.9	598	44.5
	NPO	159	2	1.3	7	4.4	11	6.9	43	27.0
	GS	2 078	46	2.2	122	5.9	230	11.1	687	33.1

P – professional, NPO – national professional officer, GS – general service, T – total.

TABLE 11. NUMBER OF STAFF WITH LONG-TERM AND SHORT-TERM APPOINTMENTS AS AT 30 NOVEMBER 2001

Contract	Headquarters	Africa	The Americas	South-East Asia	Europe	Eastern Mediterranean	Western Pacific	Total
<b>Long-term appointments</b>								
Professional staff	614	232	126	89	74	91	118	1 344
National professional staff		149		10				159
General services	620	471	109	298	127	227	226	2 078
<b>Total</b>	1 234	852	235	397	201	318	344	3 581
<b>Short-term appointment</b>								
Professional staff	477	152	26	41	99	96	30	921
Consultants	77		94	24		460	40	695
National professional staff				9				9
General services	346	532	24	82	189	291	97	1 561
<b>Total</b>	900	684	144	156	288	847	167	3 186
<b>Grand total</b>	2 134	1 536	379	553	489	1 165	511	6 767

**TABLE 12. DISTRIBUTION OF POSTS ACROSS MAIN OCCUPATIONAL GROUPS<sup>1</sup>**

<b>1 Professional, managerial and technical work</b>		<b>%</b>			<b>%</b>
1.A	Administrative specialists	26.6	1.A	Administrative specialists	100.0
1.B	Architects, engineers	3.0	1.A	Administrative (general)	5.4
1.C	Archivists, curators, information specialists and librarians	1.2	1.A.1	Financial management specialists	17.8
1.D	Artists	0.1	1.A.2	Management and programme analysts	4.8
1.E	Economists	1.4	1.A.3	Building service administrators	3.2
1.F	Education specialists	1.3	1.A.4	Meetings services administrators	1.9
1.G	Jurists	0.6	1.A.5	Computer informations systems specialists	13.4
1.H	Life scientists	6.0	1.A.6	Personnel management	9.9
			1.A.7	Printing services	0.6
			1.A.8	Public information	7.0
			1.A.9	Purchasing and contracting	3.2
			1.A.10	Representation and protocol	6.7
			1.A.11	Technical cooperation	10.2
			1.A.12	Administrative officers	12.7
			1.A.21	Auditors	2.5
			1.A.22	Hospital administrators	0.3
			1.A.23	Records and documents	0.3
1.I	Dental, nutrition, medical, nursing and veterinary specialists	45.9	1.I	Dental, nutrition, medical, nursing and veterinary specialists	100.0
1.J	Physical scientists	0.3	1.I	Medical specialists (general)	0.4
1.K	Sales and marketing specialists	0.1	1.I.1	Dentists	0.2
1.L	Social scientists	4.1	1.I.2	Dieticians, nutritionists	1.7
1.M	Statisticians and mathematicians	1.5	1.I.3	Medical specialists	91.5
1.N	Transportation specialists	0.1	1.I.3	Medical specialists	100.0
1.O	Writers, translators, interpreters	6.0	1.I.3	Medical specialists	7.9
1.P	Professionals, managerial and technical specialists for which no job family exists	0.2	1.I.3.B	Epidemiologists	20.2
1.R	Environmental specialists	1.2	1.I.3.D	General practitioners	1.0
1.S	Relief specialists	0.4	1.I.3.E	Haematologists	1.0
			1.I.3.F	Neurologists	0.2
			1.I.3.G	Family health	9.1
			1.I.3.H	Ophthalmologists	0.6
			1.I.3.I	Immunologists	3.0
			1.I.3.K	Noncommunicable diseases	2.0
			1.I.3.L	Geriatricians	0.2
			1.I.3.M	Mental health	3.2
			1.I.3.N	Public health	30.2
			1.I.3.O	Radiologists	0.4
			1.I.3.Q	Traditional medicine	0.4
			1.I.3.S	Communicable diseases	20.0
			1.I.3.T	Occupational health	0.6
			1.I.4	Nurses	2.6
			1.I.5	Opticians	0.2
			1.I.6	Pharmacists	0.7
			1.I.7	Sanitarians public health	0.2
			1.I.8	Veterinarians	1.3
			1.I.9	Rehabilitation specialists	0.2
			1.I.10	Health laboratory specialists	1.1

<sup>1</sup> Occupied posts only; refers to the requirements of the job, not the skills of the incumbent.

Coding is according to the Common Classification of Occupational Groups, the occupational reference work of the United Nations system.