



Etat du recouvrement des contributions, et notamment celles des Membres redevables d'arriérés dans une mesure qui justifierait l'application de l'article 7 de la Constitution

Rapport du Directeur général

INTRODUCTION

1. Pour que l'Organisation puisse pleinement appliquer son programme tel qu'il a été approuvé, les contributions des Etats Membres doivent être reçues à temps et dans leur intégralité. Les faibles taux annuels de recouvrement des contributions ont été un grave sujet de préoccupation pour le Conseil exécutif et l'Assemblée de la Santé depuis plusieurs années.¹

ETAT DU RECOUVREMENT DES CONTRIBUTIONS AU 31 DECEMBRE 1998

2. En 1998, le taux de recouvrement des contributions n'a atteint que 77,9% du montant dû par les Etats Membres au budget effectif (annexe 1, Figure 1). Seuls 105 Etats Membres sur 193 avaient réglé leurs contributions dans l'intégralité (annexe 1, Figure 2). Le montant important des contributions non acquittées au 31 décembre 1998 & US \$92 millions de contributions de 1998 et US \$88 millions concernant les années précédentes (annexe 1, Figure 3) & empêche l'Organisation de mener à bien ses activités programmatiques sans avoir recours à d'importants emprunts internes. L'état du recouvrement des contributions de l'ensemble des Etats Membres fait l'objet de l'annexe 2.

3. En vertu du paragraphe 5.6 du Règlement financier, tous les Etats Membres sont tenus de régler leurs contributions au 1^{er} janvier de l'année au cours de laquelle elles sont dues. Le plan d'incitation à la ponctualité récompensant les Membres qui règlent leurs contributions dans les délais semble ne pas avoir l'efficacité souhaitée. Les retards dans les versements imposent une lourde charge administrative à l'Organisation et

¹ Ces cinq dernières années, le Conseil exécutif a recommandé les résolutions suivantes : EB93/14; EB95/15; EB97/21; EB99/3 et EB101/17. Pour sa part, au cours de la même période, l'Assemblée mondiale de la Santé a adopté les résolutions suivantes : WHA47.19; WHA48.5; WHA49.3; WHA50.7 et WHA51.1.

conduisent à l'immobilisation de ressources qui pourraient sans cela être utilisées de manière plus productive pour l'exécution des activités techniques.

4. Le règlement tardif ou le non-règlement des contributions entrave la poursuite des réformes et les progrès de l'efficacité à l'OMS. Si la situation ne s'améliore pas, le déficit estimatif au 31 décembre 1999 nécessitera des emprunts internes de US \$65 millions ou davantage.

MEMBRES REDEVABLES D'ARRIERES DANS UNE MESURE QUI JUSTIFIERAIT L'APPLICATION DE L'ARTICLE 7 DE LA CONSTITUTION

5. L'article 7 de la Constitution stipule que "Lorsqu'un Etat Membre ne remplit pas ses obligations financières vis-à-vis de l'Organisation ... l'Assemblée de la Santé peut ... suspendre les privilèges attachés au droit de vote et les services dont bénéficie l'Etat Membre."

6. En application de résolutions antérieures de l'Assemblée de la Santé, le droit de vote de 25 Etats Membres (Afghanistan, Antigua-et-Barbuda, Arménie, Azerbaïdjan, Bosnie-Herzégovine, Comores, Djibouti, Géorgie, Guinée-Bissau, Guinée équatoriale, Iraq, Kazakhstan, Kirghizistan, Lettonie, Libéria, Niger, République centrafricaine, République de Moldova, République dominicaine, Somalie, Tadjikistan, Tchad, Turkménistan, Ukraine et Yougoslavie) a été suspendu, et cette suspension restera en vigueur durant la Cinquante-Deuxième Assemblée mondiale de la Santé et les sessions suivantes, tant que le montant des arriérés dont ils sont redevables n'aura pas été ramené au-dessous du niveau justifiant l'application de l'article 7 de la Constitution.

7. En application de la résolution WHA51.2, adoptée par la Cinquante et Unième Assemblée mondiale de la Santé à la majorité des deux tiers requise, le droit de vote de deux Etats Membres & l'Equateur et la Gambie & sera suspendu à partir de l'ouverture de la Cinquante-Deuxième Assemblée mondiale de la Santé, le 17 mai 1999, si, à cette date, ces Membres sont toujours redevables d'arriérés de contributions dans une mesure qui justifierait l'application de l'article 7 de la Constitution.

8. Les sept autres Membres ci-après sont redevables d'arriérés de contributions pour un montant égal ou supérieur aux contributions dues par eux pour les deux années complètes précédentes : Argentine, Guinée, Iles Salomon, Jamahiriya arabe libyenne, Lituanie, Nauru et Yémen. La situation des arriérés de contributions de ces sept Membres est présentée à l'annexe 3.

9. Conformément à la résolution WHA41.7, à moins que des circonstances exceptionnelles ne justifient une mesure différente, la Cinquante-Deuxième Assemblée mondiale de la Santé adoptera une décision en vertu de laquelle le droit de vote de ces Etats Membres sera suspendu à partir du jour de l'ouverture de la Cinquante-Troisième Assemblée mondiale de la Santé en mai 2000 si, à ce moment, les Etats Membres concernés sont encore redevables d'arriérés dans la mesure évoquée au paragraphe 8 ci-dessus.

10. Le Directeur général poursuivra ses efforts pour percevoir les arriérés de contributions dus par les Membres concernés. On trouvera à l'annexe 4 une analyse de la situation de tous les Membres visés par l'article 7. Le Directeur général fera rapport, sur les sept Membres dont il est question au paragraphe 8, à la réunion du Comité de l'Administration, du Budget et des Finances du Conseil exécutif qui se tiendra immédiatement avant l'ouverture de la Cinquante-Deuxième Assemblée mondiale de la Santé afin que le Comité puisse formuler à l'intention de l'Assemblée de la Santé des recommandations fondées sur les dispositions de la résolution WHA41.7 et sur la situation des arriérés de contributions à ce moment-là.

ACTION DU CONSEIL EXECUTIF

11. Après avoir pris connaissance de l'avis du Comité de l'Administration, du Budget et des Finances sur l'état du recouvrement des contributions, le Conseil souhaitera peut-être formuler une résolution appropriée à l'intention de l'Assemblée de la Santé.

12. Aucune décision n'est demandée au Conseil au sujet des Membres dont le droit de vote a été suspendu en vertu de résolutions antérieures de l'Assemblée de la Santé, ni des Membres qui risquent de perdre leur droit de vote à partir du 17 mai 1999 aux termes de la résolution WHA51.2.

ANNEXE 1

FIGURE 1. TAUX DE RECOUVREMENT DES CONTRIBUTIONS
Pourcentage recouvré au 31 décembre, de 1989 à 1998

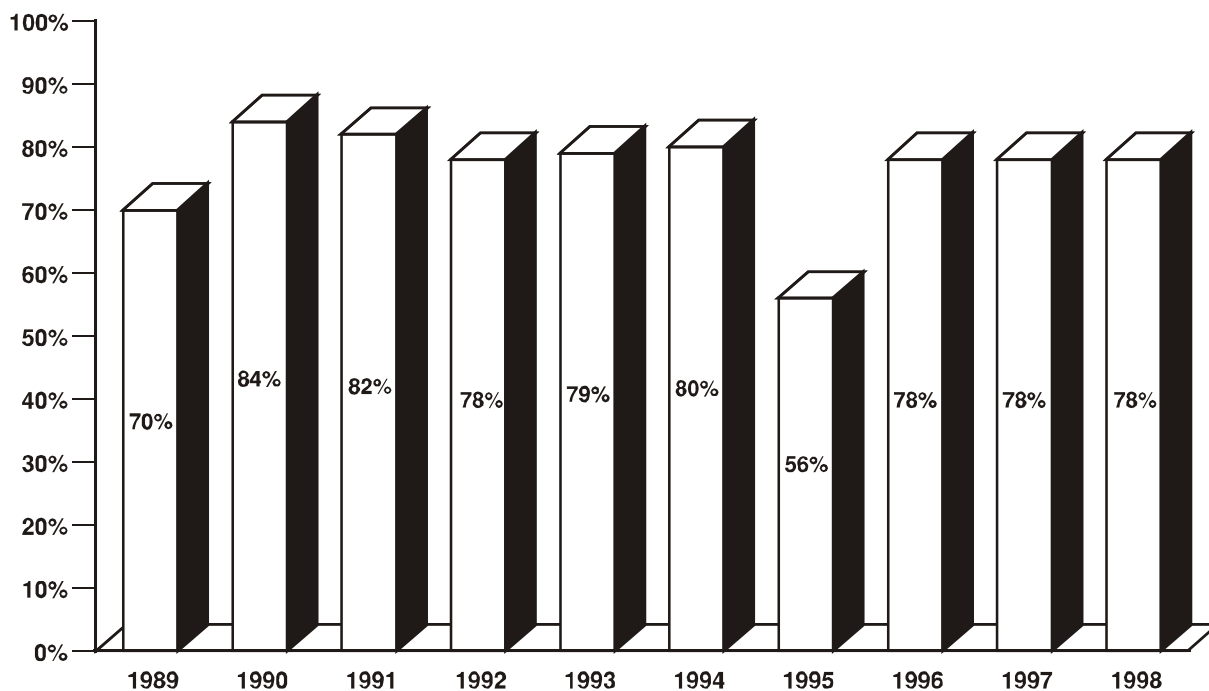
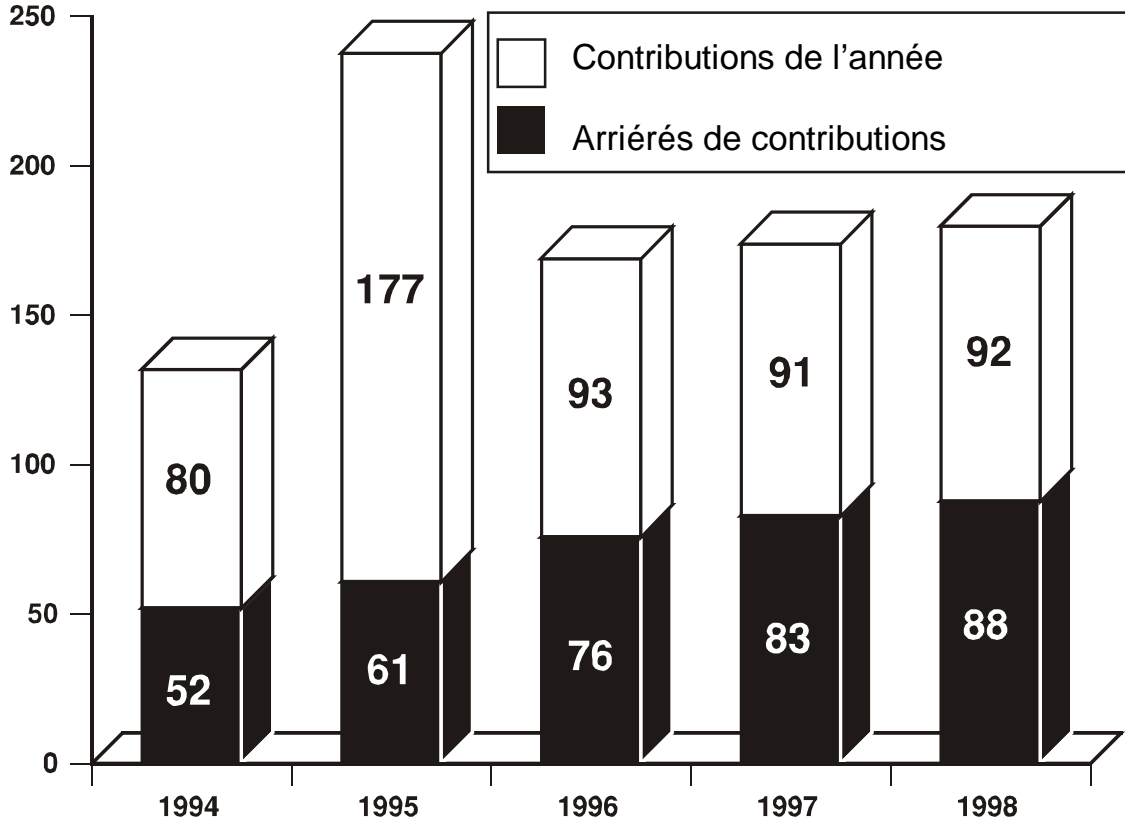


FIGURE 2. ETAT DU PAIEMENT PAR LES MEMBRES ET MEMBRES ASSOCIES
DE LEURS CONTRIBUTIONS AU BUDGET EFFECTIF
POUR L'ANNÉE EN COURS

	Nombre de Membres ayant versé la totalité de leurs contributions	Nombre de Membres ayant versé une partie de leurs contributions	Nombre de Membres n'ayant rien versé	Nombre total de Membres et Membres associés
31 décembre 1989	94	18	52	164
31 décembre 1990	93	23	46	162
31 décembre 1991	90	22	50	162
31 décembre 1992	87	27	66	180
31 décembre 1993	95	20	71	186
31 décembre 1994	99	16	72	187
31 décembre 1995	96	13	78	187
31 décembre 1996	102	27	63	192
31 décembre 1997	105	26	61	192
31 décembre 1998	105	25	63	193

**FIGURE 3. CONTRIBUTIONS IMPAYEES AU 31 DECEMBRE,
DE 1994 A 1998**

US \$ millions



WORLD
HEALTH ORGANIZATION



ORGANISATION
MONDIALE DE LA SANTE

STATEMENT SHOWING THE STATUS OF COLLECTION OF ANNUAL
REGULAR BUDGET CONTRIBUTIONS AS AT 31 DECEMBER 1998

FOR COST-EFFICIENCY REASONS HARD PAPER COPIES OF THIS REPORT WILL CEASE TO BE DISTRIBUTED AFTER THE REPORT AS AT 31 DECEMBER 1998. IT CAN BE HENCEFORTH OBTAINED THROUGH THE INTERNET BY ACCESSING WWW.WHO.INT/BFI/RBSTATUS/

TABLEAUX INDIQUANT L'ETAT DU RECOUVREMENT DES CONTRIBUTIONS
ANNUELLES AU BUDGET REGULIER A LA DATE DU 31 DECEMBRE 1998

POUR DES RAISONS D'ÉCONOMIE LE PRÉSENT RAPPORT NE SERA PLUS DISTRIBUÉ EN COPIE PAPIER À COMPTER DU 31 DÉCEMBRE 1998. LE RAPPORT POURRA TOUTEFOIS ÊTRE CONSULTÉ SUR LA PAGE D'ACCUEIL INTERNET WWW.WHO.INT/BFI/RBSTATUS/

1. SUMMARY

As of 31 December 1998, the rate of collection of annual contributions in respect of the regular budget is lower than in 1997. Out of a total amount of \$ 418 751 000, \$ 326 377 216 or 77.94% has been collected, as compared to 78.27% in 1997. Whereas 105 Members had paid their contributions in full and 25 Members in part, 63 Members had not yet paid any part of their assessment. Advance payments in respect of 1999 contributions are listed on page 7 of this statement.

1. RESUME

Au 31 décembre 1998, le taux de recouvrement des contributions annuelles au budget régulier est moins élevé qu'en 1997. Pour un total de \$ 418 751 000 mis en recouvrement les encaissements atteignent \$ 326 377 216 soit 77.94% contre 78.27% en 1997. Alors que 105 Membres ont versé leur contribution en totalité et 25 en partie, 63 Membres n'ont encore fait aucun versement. Les paiements en avance des contributions pour 1999 figurent en page 7 de ce rapport.

Payments may be made as follows:
Les sommes en cause peuvent être payées:

(1) in US dollars to: or (2) in Swiss francs to:
en dollars des Etats-Unis à: ou en francs suisses à:

World Health Organization
Account No.1 ABA No.021080083
The Federal Reserve Bank of New York
33 Liberty Street
New York, N.Y. 10045
United States Of America

Organisation mondiale de la Santé
Compte No.44032-8-32
Banque Nationale Suisse
8022 Zurich
Suisse

or (3) partly in US dollars as in (1) above, and partly in Swiss francs
as in (2) above.

ou *en partie en dollars des Etats-Unis comme en (1) ci-dessus, et
en partie en francs suisses comme en (2) ci-dessus.*

**2. STATUS OF COLLECTION OF CONTRIBUTIONS IN RESPECT
OF THE 1998 ASSESSMENTS**

2. ETAT DU RECOUVREMENT DES CONTRIBUTIONS FIXEES POUR 1998

Members and Associate Members	Assessments Sommes fixées (US\$)	Cash receipts and credits given Encaissements et crédits bonifiés (US\$)	Balances due Sommes restant à payer (US\$)	Membres et Membres associés
I. Contributions in respect of the Effective Working Budget				I. Contributions relatives au Budget effectif
AFGHANISTAN	41,860	-	41,860	AFGHANISTAN
ALBANIA	40,950	40,950	-	ALBANIE
ALGERIA	654,515	654,515	-	ALGERIE
ANDORRA	41,860	41,860	-	ANDORRE
ANGOLA	41,790	41,790	-	ANGOLA
ANTIGUA AND BARBUDA	41,860	-	41,860	ANTIGUA-ET-BARBUDA
ARGENTINA	1,991,610	-	1,991,610	ARGENTINE
ARMENIA	209,280	-	209,280	ARMENIE
AUSTRALIA	5,917,840	5,917,840	-	AUSTRALIE
AUSTRIA	3,507,570	3,507,570	-	AUTRICHE
AZERBAIJAN	460,420	-	460,420	AZERBAIDJAN
BAHAMAS	81,675	81,675	-	BAHAMAS
BAHRAIN	81,205	81,205	-	BAHREIN
BAHGLADESH	40,820	40,820	-	BANGLADESH
BARBADOS	41,065	41,065	-	BARBADE
BELARUS	1,130,120	-	1,130,120	BELARUS
BELGIUM	4,119,845	4,119,845	-	BELGIQUE
BELIZE	40,960	40,960	-	BELIZE
BENIN	41,030	41,030	-	BENIN
BHUTAN	40,855	40,855	-	BHOUTAN
BOLIVIA	41,850	-	41,850	BOLIVIE
BOSNIA AND HERZEGOVINA	41,860	-	41,860	BOSNIE-HERZEGOVINE
BOTSWANA	40,955	40,955	-	BOTSWANA
BRAZIL	6,655,190	-	6,655,190	BRESIL
BRUNEI DARUSSALAM	81,120	81,120	-	BRUNEI DARUSSALAM
BULGARIA	334,820	334,820	-	BULGARIE
BURKINA FASO	41,860	18,056	23,804	BURKINA FASO
BURUNDI	41,860	-	41,860	BURUNDI
CAMBODIA	41,860	-	41,860	CAMBODGE
CAMEROUN	41,860	16,667	25,213	CAMEROUN
CANADA	12,483,795	12,483,795	-	CANADA
CAPE VERDE	41,855	-	41,855	CAP-VERT
CENTRAL AFRICAN REPUBLIC	41,860	-	41,860	REPUBLIQUE CENTRAFRICAINE
CHAD	41,860	-	41,860	TCHAD
CHILE	334,845	334,845	-	CHILI
CHINA	2,988,850	2,988,850	-	CHINE
COLOMBIA	407,405	407,405	-	COLOMBIE
COMORES	41,860	-	41,860	COMORES
CONGO	226,860	45,270	181,590	CONGO
COOK ISLANDS	41,345	41,345	-	ILES COOK
COSTA RICA	41,530	41,530	-	COSTA RICA
COTE D'IVOIRE	40,545	40,545	-	COTE D'IVOIRE
CROATIA	376,700	376,700	-	CROATIE
CUBA	209,280	209,280	-	CUBA
CYPRUS	123,245	123,245	-	CHYPRE
CZECH REPUBLIC	978,715	978,715	-	REPUBLIQUE TCHEQUE
DEMOCRATIC PEOPLE'S REP. OF KOREA	204,070	204,070	-	REP. POPULAIRE DEM. DE COREE
DEMOCRATIC REPUBLIC OF THE CONGO	41,835	-	41,835	REPUBLIQUE DEMOCRATIQUE DU CONGO
DENMARK	2,904,600	2,904,600	-	DANEMARK
DJIBOUTI	41,860	-	41,860	DJIBOUTI
DOMINICA	41,860	41,860	-	DOMINIQUE
DOMINICAN REPUBLIC	41,860	-	41,860	REPUBLIQUE DOMINICAINE
ECUADOR	83,710	-	83,710	EQUATEUR
EGYPT	327,290	327,290	-	EGYPTE
EL SALVADOR	41,470	41,470	-	EL SALVADOR
EQUATORIAL GUINEA	41,860	-	41,860	GUINEE EQUATORIALE
ERTREYA	40,910	40,910	-	ERYTHREE
ESTONIA	167,420	167,420	-	ESTONIE
ETHIOPIA	40,825	40,825	-	ETHIOPIE
FILIP	40,940	40,940	-	FIDJI
FINLAND	2,494,615	2,494,615	-	FINLANDE
FRANCE	27,027,625	27,027,625	-	FRANCE
GABON	41,860	1,624	40,236	GABON
GAMBIA	41,860	-	41,860	GAMBIE
GEORGIA	460,420	-	460,420	GEORGIE
GERMANY	36,774,875	36,774,875	-	ALLEMAGNE
GHANA	41,245	41,245	-	GHANA
GREECE	1,516,700	1,516,700	-	GRECE
GRENADA	41,860	-	41,860	GRENADE
GUATEMALA	83,710	82,254	1,456	GUATEMALA
GUINEA	41,850	-	41,850	GUINEE
GUINEA-BISSAU	41,860	-	41,860	GUINEE-BISSAU
GUYANA	40,825	40,825	-	GUYANA
HAITI	41,860	13,604	28,256	HAITI
HONDURAS	41,580	41,335	245	HONDURAS
HUNGARY	569,640	569,640	-	HONGRIE
ICELAND	123,690	123,690	-	ISLANDE
INDIA	1,239,260	1,239,260	-	INDE
INDONESIA	570,305	570,305	-	INDONESIE
IRAN (ISLAMIC REPUBLIC OF)	1,841,680	-	1,841,680	IRAN (REPUBLIQUE ISLAMIQUE D')
IRAQ	585,990	-	585,990	IRAC
IRELAND	819,070	819,070	-	IRLANDE
ISRAEL	1,064,755	1,064,755	-	ISRAEL
ITALY	21,252,350	12,759,043	8,493,307	ITALIE
JAMAICA	41,400	41,400	-	JAMAIQUE
JAPAN	63,223,355	63,223,355	-	JAPON
JORDAN	40,940	40,940	-	JORDANIE
KAZAKHSTAN	795,270	-	795,270	KAZAKHSTAN
KENYA	41,460	-	41,460	KENYA
KIRIBATI	40,890	40,890	-	KIRIBATI
KUWAIT	773,260	773,260	-	KOUEIT
KYRGYZSTAN	125,570	-	125,570	KIRGHIZISTAN
LAD PEOPLE'S DEMOCRATIC REPUBLIC	44,430	44,430	-	REP. DEMOCRATIQUE POPULAIRE LAD
LATVIA	334,850	-	334,850	LETTONIE
LEBANON	41,570	40,160	1,410	LIBAN
LESOTHO	40,850	-	40,850	LESOTHO
LIBERIA	41,860	-	41,860	LIBERIA
LIBYAN ARAB JAMAHIRIYA	837,130	-	837,130	JAMAHIRIYA ARABE LIBYENNE
LITHUANIA	334,850	-	334,850	LITUANIE
LUXEMBOURG	286,490	286,490	-	LUXEMBOURG
MADAGASCAR	41,860	36,749	5,111	MADAGASCAR
MALAWI	41,415	41,003	412	MALAWI

**2. STATUS OF COLLECTION OF CONTRIBUTIONS IN RESPECT
OF THE 1998 ASSESSMENTS (Concluded)**

2. ETAT DU RECOUVREMENT DES CONTRIBUTIONS FIXEES POUR 1998 (Fin)

Members and Associate Members	Assessments Sommes fixées (US\$)	Cash receipts and credits given Encaissements et credits bonifiés (US\$)	Balances due Sommes restant à payer (US\$)	Membres et Membres associés
MALAYSIA	574,245	574,245	-	MALAISIE
MALDIVES	40,875	40,875	-	MALDIVES
MALI	41,855	41,428	417	MALI
MALTA	40,835	40,835	-	MALTE
MARSHALL ISLANDS	41,855	-	41,855	ILES MARSHALL
MAURITANIA	41,860	-	41,860	MAURITANIE
MAURITIUS	40,810	40,810	-	MAURICE
MEXICO	3,262,605	3,262,605	-	MEXIQUE
MICRONESIA (FEDERATED STATES OF)	41,370	41,370	-	MICRONESIE (ETATS FEDERES DE)
MONACO	40,860	40,860	-	MONACO
MONGOLIA	40,885	-	40,885	MONGOLIE
MOROCCO	124,015	124,015	-	MAROC
MOZAMBIQUE	40,935	40,935	-	MOZAMBIQUE
MYANMAR	40,820	40,820	-	MYANMAR
NAMIBIA	40,935	40,935	-	NAMIBIE
NAURU	41,855	-	41,855	NAURU
NEPAL	40,875	40,875	-	NEPAL
NETHERLANDS	6,374,760	6,374,760	-	PAYS-BAS
NEW ZEALAND	938,490	938,490	-	NOUVELLE-ZELANDE
NICARAGUA	41,855	-	41,855	NICARAGUA
NIGER	41,860	-	41,860	NIGER
NIGERIA	460,205	-	460,205	NIGERIA
NIUE	41,795	-	41,795	NIQUE
NORWAY	2,247,240	2,247,240	-	NORVEGE
OMAN	164,285	164,285	-	OMAN
PAKISTAN	249,975	10,201	239,774	PAKISTAN
PALAU	41,420	41,420	-	PALAU
PANAMA	41,860	31,425	10,435	PANAMA
PAPUA NEW GUINEA	41,265	-	41,265	PAPOUASIE-NOUVELLE-GUINEE
PARAGUAY	41,525	41,510	15	PARAGUAY
PERU	251,130	-	251,130	PEROU
PHILIPPINES	245,255	180,235	65,020	PHILIPPINES
POLAND	1,337,390	1,337,390	-	POLONNE
PORTUGAL	1,113,675	1,113,675	-	PORTUGAL
PUERTO RICO	41,720	-	41,720	PORTO RICO
QATAR	166,885	166,885	-	QATAR
REPUBLIC OF KOREA	3,279,820	3,279,820	-	REPUBLIQUE DE COREE
REPUBLIC OF MOLDOVA	334,850	-	334,850	REPUBLIQUE DE MOLDOVA
ROMANIA	627,840	627,840	-	ROUMANIE
RUSSIAN FEDERATION	17,579,750	-	17,579,750	FEDERATION DE RUSSIE
RWANDA	41,860	41,860	-	RWANDA
SAINT KITTS AND NEVIS	40,935	40,935	-	SAINT-KITTS-ET-NEVIS
SAINT LUCIA	40,810	40,810	-	SAINTE-LUCIE
SAINT VINCENT AND THE GRENADINES	41,810	-	41,810	SAINT-VINCENT-ET-GRENADINES
SAMOA	40,945	40,945	-	SAMOA
SAN MARINO	40,930	40,930	-	SAINT-MARIN
SAO TOME AND PRINCIPE	40,925	40,925	-	SAO TOME-ET-PRINCIPE
SAUDI ARABIA	2,927,220	2,865,561	61,659	ARABIE SAOUDITE
SENEGAL	41,545	2,713	38,832	SENEGAL
SEYCHELLES	41,410	41,410	-	SEYCHELLES
SIERRA LEONE	41,340	-	41,340	SIERRA LEONE
SINGAPORE	575,510	575,510	-	SINGAPOUR
SLOVAKIA	324,630	324,630	-	SLOVAQUIE
SLOVENIA	285,515	-	285,515	SLOVENIE
SOLOMON ISLANDS	41,860	-	41,860	ILES SALOMON
SOMALIA	41,860	-	41,860	SOMALIE
SOUTH AFRICA	1,259,630	1,259,630	-	AFRIQUE DU SUD
SPAIN	9,601,400	9,601,400	-	ESPAGNE
SRI LANKA	40,915	40,915	-	SRI LANKA
SUDAN	41,860	41,860	-	SOUDDAN
SURINAME	41,860	-	41,860	SURINAME
SWAZILAND	41,685	36,423	5,062	SWAZILAND
SWEDEN	4,944,560	4,944,560	-	SUEDE
SWITZERLAND	4,864,450	4,864,450	-	SUISSE
SYRIAN ARAB REPUBLIC	205,440	205,440	-	REPUBLIQUE ARABE SYRIENNE
TAJIKISTAN	83,710	-	83,710	TADJIKISTAN
THAILAND	533,130	533,130	-	THAILANDE
THE FORMER YUGOSLAV REP OF	40,940	29,306	11,634	EK-REP. YUGOSLAVE DE MACEDOINE
MACEDONIA	41,860	-	41,860	TOGO
TOGO	41,410	-	41,410	TOGELAOU
TOKELAU	40,815	40,815	-	TONGA
TONGA	125,570	22,824	102,746	TRINITE-ET-TOBAGO
TRINIDAD AND TOBAGO	125,530	125,530	-	TUNISIE
TUNISIA	1,537,465	1,238,730	298,735	TURQUIE
TURKEY	125,570	-	125,570	TURKMENISTAN
TURKMENISTAN	40,955	40,955	-	TUVALU
TUVALU	41,285	15,231	26,054	UGANDA
UGANDA	4,478,650	795,045	4,478,650	UKRAINE
UKRAINE	795,045	-	-	EMIRATS ARABES UNIS
UNITED ARAB EMIRATES	21,416,350	21,416,350	-	ROYAUME-UNI
UNITED KINGDOM	41,440	41,440	-	REPUBLIQUE-UNIE DE TANZANIE
UNITED REPUBLIC OF TANZANIA	108,371,575	68,607,036	39,764,539	ETATS-UNIS D'AMERIQUE
UNITED STATES OF AMERICA	167,420	15,218	152,202	URUGUAY
URUGUAY	544,130	544,130	-	OUZBEKISTAN
UZBEKISTAN	40,980	-	40,980	VANUATU
VANUATU	1,339,400	-	1,339,400	VENEZUELA
VENEZUELA	40,900	40,900	-	VIET NAM
VIET NAM	36,860	-	36,860	YEMEN
YEMEN	418,560	-	418,560	YUGOSLAVIE
YUGOSLAVIA	40,980	40,980	-	ZAMBIE
ZAMBIA	41,275	41,275	-	ZIMBABWE
ZIMBABWE				
Total	418,751,000	326,377,216 (77.94%)*	92,373,784	Total

* of contributions - the comparable percentages for 1996 and 1995 are } 78.27% & 77.72%
des contributions - les pourcentages comparables pour 1996 et 1995 sont

3. OUTSTANDING CONTRIBUTIONS RELATING TO THE REGULAR BUDGETS OF YEARS PRIOR TO 1998 FOR WHICH THE WORLD HEALTH ASSEMBLY AUTHORIZED SPECIAL ARRANGEMENTS

3. CONTRIBUTIONS DUES AU TITRE DU BUDGET REGULIER D'EXERCICES ANTERIEURS A 1998 POUR LESQUELLES L'ASSEMBLEE MONDIALE DE LA SANTE A AUTORISE DES ARRANGEMENTS SPECIAUX

Members and Associate Members	Year in which instalments are payable Année au cours de laquelle les acomptes sont dus	Outstanding instalments payable in respect of consolidated arrears of contributions as of 1.1.1998 Acomptes restant à verser au titre des contributions arriérées consolidées au 1.1.1998 (US\$)	Payments received in 1998 Versements reçus en 1998 (US\$)	Balance of instalments payable Solde des acomptes à verser (US\$)	Membres et Membres associés
BOSNIA AND HERZEGOVINA arrangements in accordance with resolution WHA50.22	1997 1998 1999/2001	107,200 107,200 321,595	- - -	107,200 107,200 321,595	BOSNIE-HERZEGOVINE arrangements conformément à la résolution WHA50.22
Total		535,995	-	535,995	Total
BELARUS arrangements in accordance with resolution WHA45.23	1997 1998 1999/2006	90,837 90,836 726,688	- - -	90,837 90,836 726,688	BELARUS arrangements conformément à la résolution WHA45.23
Total		908,361	-	908,361	Total
CHAD arrangements in accordance with resolution WHA37.6	1992 1993 1994	11,177 11,177 11,177	- - -	11,177 11,177 11,177	TCHAD arrangements conformément à la résolution WHA37.6
Total		33,531	-	33,531	Total
CUBA arrangements in accordance with resolution WHA50.30	1998 1999/2002	227,894 911,574	227,894 -	- 911,574	CUBA arrangements conformément à la résolution WHA50.30
Total		1,139,468	227,894	911,574	Total
DOMINICAN REPUBLIC arrangements in accordance with resolution WHA33.7	1987 1988 1989	25,500 25,683 25,682	25,500 23,862 -	- 1,821 25,682	REPUBLIQUE DOMINICAINE arrangements conformément à la résolution WHA33.7
Total		76,865	49,362	27,503	Total
ROMANIA arrangements in accordance with resolution WHA39.16	1996	43,400	43,400	-	ROUMANIE arrangements conformément à la résolution WHA39.16
Total		43,400	43,400		Total
UKRAINE arrangements in accordance with resolution WHA45.23	1997 1998 1999/2006	342,853 342,848 2,742,784	- - -	342,853 342,848 2,742,784	UKRAINE arrangements conformément à la résolution WHA45.23
Total		3,428,485	-	3,428,485	Total
Grand total		6,166,105	320,656	5,845,449	Total général

4. OTHER OUTSTANDING CONTRIBUTIONS RELATING TO:
A) REGULAR BUDGETS OF YEARS PRIOR TO 1998, AND
B) UNBUDGETED ASSESSMENTS

4. AUTRES SOMMES DUES AU TITRE
A) DES CONTRIBUTIONS AU BUDGET REGULIER D'EXERCICES ANTERIEURS A 1998, ET
B) DES CONTRIBUTIONS NON INSCRITES AU BUDGET

Members and Associate Members	Unpaid arrears Arriees impayees 1 Jan 1998 (US\$)	Cash receipts & credits given Recettes et credits bonifies (US\$)	Balances due - Sommes restant dues							Total (US\$)	Membres et Membres associes	
			1986-1991 (US\$)	1992 (US\$)	1993 (US\$)	1994 (US\$)	1995 (US\$)	1996 (US\$)	1997 (US\$)			
AFGHANISTAN	164,130					40,255	40,765	41,555	41,555	164,130	AFGHANISTAN	
ANTIGUA AND BARBUDA	256,724		17,459	37,290	36,695	41,070	41,070	41,570	41,570	256,724	ANTIGUA-ET-BARBUDA	
ARGENTINA	2,169,182			178,400	513,710	533,910	533,910	223,567	1,965,615	2,169,182	ARGENTINE	
ARMENIA	2,192,710							216,390	216,390	2,192,710	ARMENIE	
AUSTRIA	180,562	180,562									AUTRICHE	
AZERBAIJAN	3,637,010			93,940	880,650	862,470	862,470	468,740	468,740	3,637,010	AZERBAIDJAN	
BELARUS	2,317,190	1,158,595						1,158,595	1,158,595	1,158,595	BELARUS	
BELGIUM	551,192	551,192									BELGIQUE	
BENIN	4,418	4,418									BENIN	
BOLIVIA	40,745	40,745									BOLIVIE	
BOSNIA AND HERZEGOVINA	46,355	46,355									BOSNIE-HERZEGOVINE	
BRAZIL	9,922,470	7,811,845						2,110,625	2,110,625	2,110,625	BRESIL	
BULGARIA	655,851	655,851									BULGARIE	
BURKINA FASO	69,856	69,856									BURKINA FASO	
BURUNDI	105,295	105,295						14,847	14,847	14,847	BURUNDI	
CAMBODIA	41,585	41,585						15	15	15	CAMBODGE	
CAMEROON	46,809	46,809									CAMEROUN	
CAPE VERDE	42,105	42,105									CAP-VERT	
CENTRAL AFRICAN REPUBLIC	140,016					15,806	41,070	41,570	41,570	140,016	REPUBLIQUE CENTRAFRICAINE	
CHAD	210,169			8,194	36,695	41,070	41,070	41,570	41,570	210,169	TCHAD	
COMOROS	407,593		168,328	37,290	36,695	41,070	41,070	41,570	41,570	407,593	COMORES	
CONGO	685,240	685,240									CONGO	
DJIBOUTI	133,792					9,887	40,765	41,570	41,570	133,792	DJIBOUTI	
DOMINICA	41,560	41,560									DOMINIQUE	
DOMINICAN REPUBLIC	792,300	88,785	270,845	111,865	73,385	82,140	82,140	41,570	41,570	703,515	REPUBLIQUE DOMINICAINE	
ECUADOR	276,878	111,828						82,525	82,525	165,050	EQUATEUR	
EQUATORIAL GUINEA	338,709	36,013	63,431	37,290	36,695	41,070	41,070	41,570	41,570	302,696	GUINEE EQUATORIALE	
ESTONIA	87,168	87,168									ESTONIE	
GABON	153,030	153,030									GABON	
GAMBIA	110,665							27,525	41,570	41,570	110,665	GAMBIE
GEORGIA	3,791,480			285,110	843,950	862,470	862,470	468,740	468,740	3,791,480	GEORGIE	
GRENADE	73,928	31,828						41,570	41,570	41,570	GRENADE	
GUATEMALA	81,169	81,169									GUATEMALA	
GUINEA	82,366							40,796	41,570	82,366	GUINEE	
GUINEA-BISSAU	235,089	41,860			27,949	41,070	41,070	41,570	41,570	193,229	GUINEE-BISSAU	
GUYANA	149	149									GUYANA	
HAITI	41,280	41,280									HAITI	
IRAN (ISLAMIC REPUBLIC OF)	2,989,238	2,119,654							869,582	869,582	IRAN (REPUBLIQUE ISLAMIQUE D')	
IRAQ	4,401,237		1,254,857	447,465	477,015	533,910	533,910	577,040	577,040	4,401,237	IRAQ	
ITALY	4,021,639	4,021,639									ITALIE	
KAZAKHSTAN	4,631,031	883,602				743,834	1,396,375	803,610	803,610	3,747,429	KAZAKHSTAN	
KENYA	27,232	12,484								14,748	KENYA	
KYRGYZSTAN	1,041,480			71,140	220,160	246,420	246,420	128,670	128,670	1,041,480	KIRGHIZISTAN	
LATVIA	2,259,930	442,280			80,080	533,910	533,910	334,875	334,875	1,817,650	LETTONIE	
LEBANON	40,160	40,160									LIBAN	
LESOTHO	41,230	40,850								380	LESOTHO	
LIBERIA	356,137	40,985						41,570	41,570	315,152	LIBERIA	
LIBYAN ARAB JAMAHIRIYA	1,772,918	863,382	75,887	37,290	36,695	41,070	41,070	79,961	829,575	909,536	JAMAHIRIYA ARABE LIBYENNE	
LITHUANIA	1,022,920	342,850						340,000	340,070	680,070	LITUANIE	
MADAGASCAR	51,772	51,772									MADAGASCAR	
MALI	83,753	83,753									MALI	
MAURITANIA	126,885	85,243									MAURITANIE	
MEXICO	907,052	907,052							41,565	41,642	MEXIQUE	
MICRONESIA (FEDERATED STATES OF)	1,260	1,260									MICRONESIE (ETATS FEDERES DE)	
NAURU	82,630							41,060	41,570	82,630	NAURU	
NICARAGUA	40,417								40,417	40,417	NICARAGUA	
NIGER	201,516	41,793				35,513	41,070	41,570	41,570	159,723	NIGER	

4. OTHER OUTSTANDING CONTRIBUTIONS RELATING TO:
 A) REGULAR BUDGETS OF YEARS PRIOR TO 1998, AND
 B) UNBUDGETED ASSESSMENTS (Concluded)

4. AUTRES SOMMES DUES AU TITRE
 A) DES CONTRIBUTIONS AU BUDGET REGULIER D'EXERCICES ANTERIEURS A 1998, ET
 B) DES CONTRIBUTIONS NON INSCRITES AU BUDGET (Fin)

Members and Associate Members	Unpaid arrears Arriees impayees 1 Jan 1998 (US\$)	Cash receipts & credits given Recettes et credits bonifies (US\$)	Balances due - Sommes restant dues								Membres et Membres associes	
			1986-1991 (US\$)	1992 (US\$)	1993 (US\$)	1994 (US\$)	1995 (US\$)	1996 (US\$)	1997 (US\$)	Total (US\$)		
NIGERIA	463,545									463,545	463,545	NIGERIA
PANAMA	20,061	20,061									-	PANAMA
PERU	679,777	433,000								246,777	246,777	PERU
POLAND	134,716	134,716									-	POLOGNE
PUERTO RICO	82,200								40,845	41,355	82,200	PORTO RICO
REPUBLIC OF MOLDOVA	2,460,149				547,909	616,050	616,050	340,070		340,070	2,460,149	REPUBLIQUE DE MOLDOVA
ROMANIA	618,185	618,185									-	ROUMANIE
RUSSIAN FEDERATION	14,960,170	20,180,000								14,780,170	14,780,170	FEDERATION DE RUSSIE
SAINT VINCENT AND THE GRENADINES	49,119	49,119									-	SAINT-VINCENT-ET-GRENADINES
SAO TOME AND PRINCIPE	510										-	SAO TOME-ET-PRINCIPE
SLOVENIA	285,360	136,275								149,085	149,085	SLOVENIE
SOLOMON ISLANDS	82,570								41,030	41,540	82,570	ILES SALOMON
SOMALIA	329,023		89,758	37,290	36,695	41,070	41,070	41,570	41,570	41,570	329,023	SOMALIE
SUDAN	26,012	26,012									-	SOUDAN
TAJIKISTAN	732,074	58,883			97,441	205,350	205,350	82,525	82,525	673,191	673,191	TADJIKISTAN
TOGO	7,733									7,733	7,733	TOGO
TOKELAU	28,030									28,030	28,030	TOKELAU
TRINIDAD AND TOBAGO	78,767	78,767									-	TRINITE-ET-TOBAGO
TURKEY	705,000	705,000									-	TURQUIE
TURKMENISTAN	991,750			21,410	220,160	246,420	246,420	128,670	128,670	991,750	991,750	TURKMENISTAN
UGANDA	33,910	33,910									-	UGANDA
UKRAINE	28,477,160				4,256,450	7,556,865	7,556,865	4,553,490	4,553,490	28,477,160	28,477,160	UKRAINE
UNITED REPUBLIC OF TANZANIA	2,107	2,107									-	REPUBLIQUE-UNIE DE TANZANIE
UNITED STATES OF AMERICA	39,764,549	39,764,549									-	ETATS-UNIS D'AMERIQUE
URUGUAY	314,472	314,472									-	URUGUAY
VANUATU	41,250	41,250									-	VANUATU
VENEZUELA	1,344,634	943,696							400,938	400,938	400,938	VENEZUELA
YEMEN	117,162	60,830						4,762	51,570	56,332	56,332	YEMEN
YUGOSLAVIA	4,892,542		1,090,110	1,339,660	478,022	574,980	574,980	417,395	417,395	4,892,542	4,892,542	VOUGOSLAVIE
ZAMBIA	41,340	41,340									-	ZAMBIE
Total A	171,990,554	85,761,704	3,030,675	2,743,634	8,937,051	13,987,680	14,729,955	9,955,233	32,844,622	86,228,850		Total A
UKRAINE				1,519,535						1,519,535		UKRAINE
Total B				1,519,535						1,519,535		Total B
Grand total	171,990,554	85,761,704	3,030,675	4,263,169	8,937,051	13,987,680	14,729,955	9,955,233	32,844,622	87,748,385		Total general

5. CONTRIBUTIONS FOR YEAR 1999 RECEIVED IN ADVANCE

5. CONTRIBUTIONS POUR L'ANNEE 1999 RECUES EN AVANCE

Members and Associate Members	Assessments Sommes fixées (US\$)	Cash receipts and credits given Encaissements et crédits bonifiés (US\$)	Balances due Sommes restant à payer (US\$)	Membres et Membres associés
ANGOLA	41,790	33,716	8,074	ANGOLA
BANGLADESH	40,820	40,820	-	BANGLADESH
BARBADOS	32,685	175	32,510	BARBADE
BENIN	7,540	1,538	6,142	BENIN
BHUTAN	3,185	3,185	-	BHOUTAN
BULGARIA	79,500	51,950	27,550	BULGARIE
CANADA	11,018,815	10,578,255	440,560	CANADA
COSTA RICA	66,640	23,740	42,900	COSTA RICA
CUBA	104,640	56,004	48,636	CUBA
CZECH REPUBLIC	472,255	230,000	242,255	REPUBLIQUE TCHEQUE
DEMOCRATIC PEOPLE'S REP. OF KOREA	74,320	72,668	1,652	REP. POPULAIRE DEM. DE COREE
DOMINICA	4,190	4,190	-	DOMINIQUE
EL SALVADOR	49,840	510	49,330	EL SALVADOR
ERITREA	3,240	3,080	160	ERYTHREE
ESTONIA	62,780	18,290	44,490	ESTONIE
FINLAND	2,172,325	24,125	2,148,200	FINLANDE
FRANCE	27,550,635	328,120	27,222,715	FRANCE
GUYANA	3,155	1	3,154	GUYANA
INDIA	1,214,150	583,180	630,970	INDE
KIRIBATI	3,220	3,220	-	KIRIBATI
KUWAIT	530,490	660	529,830	KOWEIT
MALTA	57,575	510	57,065	MALTE
MAURITIUS	36,620	35,635	985	MAURICE
MEXICO	4,032,745	1	4,032,744	MEXIQUE
MYANMAR	32,440	365	32,075	MYANMAR
NEW ZEALAND	884,080	826,610	57,470	NOUVELLE-ZELANDE
SAMOA	3,275	3,115	160	SAMOA
SEYCHELLES	7,920	135	7,785	SEYCHELLES
SLOVAKIA	148,830	148,830	-	SLOVAQUIE
SOUTH AFRICA	1,468,910	1,410,390	58,520	AFRIQUE DU SUD
SUDAN	29,300	7,366	21,934	SOU DAN
SWEDEN	4,346,010	4,172,550	173,460	SUEDE
THAILAND	675,450	533,130	142,320	THAILANDE
TONGA	3,145	880	2,265	TONGA
TUNISIA	110,970	1,620	109,350	TUNISIE
UNITED REPUBLIC OF TANZANIA	12,140	44	12,096	REPUBLIQUE-UNIE DE TANZANIE
Total in respect of above Members	55,385,845	19,198,468	36,187,377	Total concernant les Membres ci-dessus

ANNEXE 3

**MEMBRES REDEVABLES D'ARRIERES DE CONTRIBUTIONS DANS UNE MESURE
QUI JUSTIFIERAIT L'APPLICATION DE L'ARTICLE 7 DE LA CONSTITUTION
Situation au 1^{er} janvier 1999 (montants en US \$)**

Etats Membres	Montants payables en								Total
	1986 à 1991	1992	1993	1994	1995	1996	1997	1998	
Membres ayant perdu leur droit de vote à des Assemblées antérieures									
Afghanistan				39 765	40 765	41 555	41 555	41 860	205 500
Antigua-et-Barbuda	17 129	37 290	36 695	41 070	41 070	41 570	41 570	41 860	298 254
Arménie		176 610	513 710	533 910	533 910	216 390	216 390	209 280	2 400 200
Azerbaïdjan		90 360	880 650	862 470	862 470	468 740	468 740	460 420	4 093 850
Bosnie-Herzégovine (résolution WHA50.22) année en cours arriérés échelonnés							106 390	41 860 107 200	41 860 213 590
Comores	168 168	37 290	36 695	41 070	41 070	41 570	41 570	41 860	449 293
Djibouti				9 727	40 765	41 570	41 570	41 860	175 492
Géorgie		282 020	843 950	862 470	862 470	468 740	468 740	460 420	4 248 810
Guinée-Bissau			27 789	41 070	41 070	41 570	41 570	41 860	234 929
Guinée équatoriale	63 271	37 290	36 695	41 070	41 070	41 570	41 570	41 860	344 396
Iraq	1 247 707	447 465	477 015	533 910	533 910	577 040	577 040	585 990	4 980 077
Kazakhstan				733 264	1 396 375	803 610	803 610	795 270	4 532 129
Kirghizistan		69 840	220 160	246 420	246 420	128 670	128 670	125 570	1 165 750
Lettonie			76 180	533 910	533 910	334 875	334 875	334 850	2 148 600
Libéria	75 557	37 290	36 695	41 070	41 070	41 570	41 570	41 860	356 682
Niger				35 183	41 070	41 570	41 570	41 860	201 253
République centrafricaine				15 646	41 070	41 570	41 570	41 860	181 716
République de Moldova			544 979	616 050	616 050	340 070	340 070	334 850	2 792 069
République dominicaine année en cours arriérés échelonnés	268 405 27 503	111 865	73 385	82 140	82 140	41 570	41 570	41 860	742 935 27 503
Somalie	89 598	37 290	36 695	41 070	41 070	41 570	41 570	41 860	370 723
Tadjikistan			96 631	205 350	205 350	82 525	82 525	83 710	756 091
Tchad année en cours arriérés échelonnés		8 034 11 177	36 695 11 177	41 070 11 177	41 070	41 570	41 570	41 860	251 869 33 531
Turkménistan		20 110	220 160	246 420	246 420	128 670	128 670	125 570	1 116 020
Ukraine année en cours arriérés échelonnés		1 471 255	4 256 450	7 556 865	7 556 865	4 553 490	4 553 490 342 853	4 478 650 342 848	34 427 065 685 701
Yougoslavie	1 084 750	1 339 660	478 022	574 980	574 980	417 395	417 395	418 560	5 305 742
Membres risquant de perdre leur droit de vote à partir de la Cinquante-Deuxième Assemblée mondiale de la Santé (résolution WHA51.2)									
Equateur						79 275	82 525	83 710	245 510
Gambie					27 365	41 570	41 570	41 860	152 365
Autres Membres concernés (résolution WHA41.7)									
Argentine						59 697	1 945 615	1 961 610	3 966 922
Guinée						40 306	41 570	41 850	123 726
Iles Salomon						40 870	41 540	41 860	124 270
Jamahiriya arabe libyenne						58 831	829 575	837 130	1 725 536
Lituanie						336 420	340 070	334 850	1 011 340
Nauru						40 900	41 570	41 855	124 325
Yémen						3 132	51 570	36 860	91 562
Total	3 042 088	4 214 846	8 940 428	13 987 147	14 729 795	9 720 041	12 883 888	12 828 953	80 347 186

SITUATION AU 1^{er} JANVIER 1999 DES MEMBRES VISES PAR L'ARTICLE 7 DE LA CONSTITUTION

Montant des arriérés			Nombre de fois, au cours des 10 dernières années, où le pays figurait au 1 ^{er} janvier sur la liste des pays visés par l'article 7			Classification des pays établie par l'Organisation des Nations Unies			Région de l'OMS		
Etats Membres	Rang	Montant	Etats Membres	Nbre de fois	Montant	Etats Membres	Situation du pays	Montant	Etats Membres	Région	Montant
Ukraine	1	35 112 766	Antigua-et-Barbuda	10	298 254	Antigua-et-Barbuda	PED	298 254	Comores	AF	449 293
Yougoslavie	2	5 305 742	Comores	10	449 293	Argentine	PED	3 966 922	Gambie	AF	152 365
Iraq	3	4 980 077	République dominicaine	10	770 438	Equateur	PED	245 510	Guinée	AF	123 726
Kazakhstan	4	4 532 129	Guinée équatoriale	10	344 396	Iraq	PED	4 980 077	Guinée-Bissau	AF	234 929
Géorgie	5	4 248 810	Guinée-Bissau	10	234 929	Jamahiriya arabe libyenne	PED	1 725 536	Guinée équatoriale	AF	344 396
Azerbaïdjan	6	4 093 850	Libéria	10	356 682	Nauru	PED	124 325	Libéria	AF	356 682
Argentine	7	3 966 922	Iraq	9	4 980 077	République dominicaine	PED	770 438	Niger	AF	201 253
République de Moldova	8	2 792 069	Niger	9	201 253	Arménie	PET	2 400 200	République centrafricaine	AF	181 716
Arménie	9	2 400 200	Somalie	9	370 723	Azerbaïdjan	PET	4 093 850	Tchad	AF	285 400
Lettonie	10	2 148 600	Tchad	8	285 400	Bosnie-Herzégovine	PET	255 450	Antigua-et-Barbuda	AM	298 254
Jamahiriya arabe libyenne	11	1 725 536	Lettonie	6	2 148 600	Géorgie	PET	4 248 810	Argentine	AM	3 966 922
Kirghizistan	12	1 165 750	Ukraine	6	35 112 766	Kazakhstan	PET	4 532 129	Equateur	AM	245 510
Turkménistan	13	1 116 020	Yémen	6	91 562	Kirghizistan	PET	1 165 750	République dominicaine	AM	770 438
Lituanie	14	1 011 340	Yougoslavie	6	5 305 742	Lettonie	PET	2 148 600	Afghanistan	MO	205 500
République dominicaine	15	770 438	Arménie	5	2 400 200	Lituanie	PET	1 011 340	Djibouti	MO	175 492
Tadjikistan	16	756 091	Azerbaïdjan	5	4 093 850	République de Moldova	PET	2 792 069	Iraq	MO	4 980 077
Comores	17	449 293	Bosnie-Herzégovine	5	255 450	Tadjikistan	PET	756 091	Jamahiriya arabe libyenne	MO	1 725 536
Somalie	18	370 723	Djibouti	5	175 492	Turkménistan	PET	1 116 020	Somalie	MO	370 723
Libéria	19	356 682	Equateur	5	245 510	Ukraine	PET	35 112 766	Yémen	MO	91 562
Guinée équatoriale	20	344 396	Géorgie	5	4 248 810	Yougoslavie	PET	5 305 742	Arménie	EU	2 400 200
Antigua-et-Barbuda	21	298 254	Kazakhstan	5	4 532 129	Afghanistan	PMA	205 500	Azerbaïdjan	EU	4 093 850
Tchad	22	285 400	Kirghizistan	5	1 165 750	Comores	PMA	449 293	Bosnie-Herzégovine	EU	255 450
Bosnie-Herzégovine	23	255 450	République de Moldova	5	2 792 069	Djibouti	PMA	175 492	Géorgie	EU	4 248 810
Equateur	24	245 510	Tadjikistan	5	756 091	Guinée	PMA	123 726	Kazakhstan	EU	4 532 129
Guinée-Bissau	25	234 929	Turkménistan	5	1 116 020	Guinée-Bissau	PMA	234 929	Kirghizistan	EU	1 165 750
Afghanistan	26	205 500	République centrafricaine	4	181 716	Guinée équatoriale	PMA	344 396	Lettonie	EU	2 148 600
Niger	27	201 253	Jamahiriya arabe libyenne	4	1 725 536	Gambie	PMA	152 365	Lituanie	EU	1 011 340
République centrafricaine	28	181 716	Lituanie	4	1 011 340	Iles Salomon	PMA	124 270	République de Moldova	EU	2 792 069
Djibouti	29	175 492	Afghanistan	3	205 500	Libéria	PMA	356 682	Tadjikistan	EU	756 091
Gambie	30	152 365	Gambie	3	152 365	Niger	PMA	201 253	Turkménistan	EU	1 116 020
Nauru	31	124 325	Argentine	2	3 966 922	République centrafricaine	PMA	181 716	Ukraine	EU	35 112 766
Iles Salomon	32	124 270	Iles Salomon	2	124 270	Somalie	PMA	370 723	Yougoslavie	EU	5 305 742
Guinée	33	123 726	Guinée	1	123 726	Tchad	PMA	285 400	Iles Salomon	PO	124 270
Yémen	34	91 562	Nauru	1	124 325	Yémen	PMA	91 562	Nauru	PO	124 325
Total		80 347 186	Total		80 347 186	Total	34	80 347 186	Total	34	80 347 186

Résumé de l'analyse	Fréquence		Nbre	Montant	Situation du pays		Nbre	Montant	Région de l'OMS		Nbre	Montant
	6 fois ou plus	1 à 5 fois										
			14	50 950 115	PED-Pays en développement		7	12 111 062	AF-Afrique	9	2 329 760	
			20	29 397 071	PET-Pays à économie en transition		13	64 938 817	AM-Amériques	4	5 281 124	
					PMA-Pays les moins avancés		14	3 297 307	EU-Europe	13	64 938 817	
									MO-Méditerranée orientale	6	7 548 890	
									PO-Pacifique occidental	2	248 595	
			Total		Total		34	80 347 186	Total	34	80 347 186	