

# منظمة الصحة العالمية



م ١٠٣ / وثيقة معلومات / ٤  
٢٦ كانون الثاني / يناير ١٩٩٩  
EB103/INF.DOC./4

المجلس التنفيذي  
الدورة الثالثة بعد المائة  
البند ٥ من جدول الأعمال

## الميزانية البرمجية ٢٠٠٠-٢٠٠١

### الصور البيانية للقوة العاملة

١- أثناء استعراض الميزانية المقترحة للسنتين ٢٠٠٠-٢٠٠١ من قبل لجنة تطوير البرنامج ولجنة الادارة والميزانية والشؤون المالية التابعة للمجلس التنفيذي، أثرت عدة تساؤلات بشأن تشكيلة القوة العاملة الحالية والمتوقعة لمنظمة الصحة العالمية. وترد المعلومات التالية ردا على تلك التساؤلات.

مستويات التزويد بالموظفين من عام ١٩٨٨ الى عام ١٩٩٨ والتوقعات الى نهاية عام ٢٠٠١ (انظر الملحق ١)

٢- القوة العاملة مجمعة حسب:

- موظفي الفئات المهنية العليا (غير المحددي الدرجات، مد ٢، مد ١، م ٦) (الأشكال ١ و ٢ و ٤)؛
- موظفي الفئات المهنية الأخرى (م ٥ الى م ١) (التوقعات: الأشكال ٣ و ٥ و ٦)؛
- موظفي الخدمات العامة (جميع الدرجات) (التوقعات: الشكلان ٧ و ٨).

٣- يجري الغاء المستويات الوظيفية غير المحددة الدرجات في المقر الرئيسي للمنظمة. المديرين التنفيذيين يشغلون الدرجة مد ٢ ويتلقون علاوة على أنهم أعضاء هيئة الادارة. وهذا الترتيب يمكنهم من الانتقال الى وظيفة مدير اذا اقتضت الضرورة ذلك.

٤- لكل مجموعة من المجموعات المذكورة أعلاه، تقدم البيانات لـ:

- المقر الرئيسي للمنظمة (بما في ذلك الوظائف المشتركة بين الأقاليم التي بلغ عددها بحلول نهاية عام ١٩٩٨ خمسا من كبار الموظفين المهنيين و ٢١ من الموظفين المهنيين الآخرين)؛
- الأقاليم (المكاتب الاقليمية والقطرية).

٥- فيما يلي بيان الافتراضات والتوقعات المستخدمة في الملحق ١:

- **مجموعة كبار الموظفين المهنيين** - جرى التخطيط لعمليات التبديل حتى نهاية عام ٢٠٠١ على أساس حراك الموظفين المتوقع الفعلي (تعيين المديرين من خلال العملية الجارية، وعمليات الاحالة على التقاعد، وانقضاء العقود/ تجديد العقود ... الخ)؛
- **المجموعات الأخرى** - تستند التوقعات الى معدل تبديل من خلال الاحالة على التقاعد بنسبة ٨٠٪ ولا تؤخذ في الحسبان أية عوامل أخرى تتعلق بمعدل التنقل بين الوظائف/ التناقص الطبيعي.

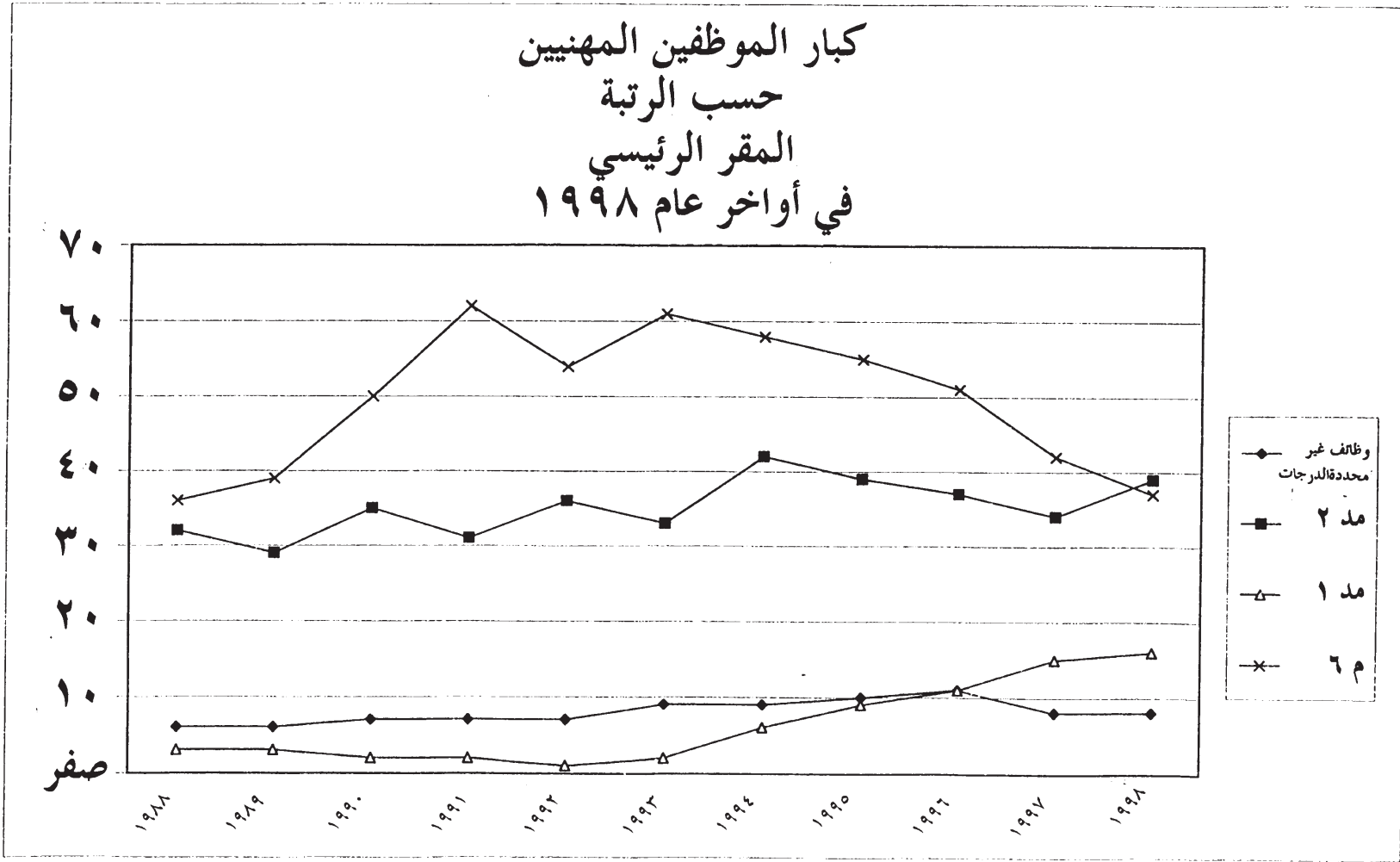
٦- وفي ظل الافتراضات المذكورة أعلاه ستراوح مستويات كبار الموظفين بين ٩٣ موظفا في نهاية عام ١٩٩٨ و ٨٥ موظفا في نهاية عام ٢٠٠١. وبعبارة أخرى فإنه سيتم شغل نحو ثلثي الوظائف الشاغرة نتيجة الاحالة على التقاعد. (إذا لم يتم شغل أية وظيفة من الوظائف الشاغرة نتيجة التقاعد سيبلغ عدد هؤلاء الموظفين ٧٠ موظفا). وهذا في الواقع معدل تبديل أقل من المتوقع لبقية القوة العاملة (ما يقدر بـ ٨٠٪) ويصل بعدد كبار الموظفين المهنيين الى أدنى مستوى بالنسبة لعقد من الزمان.

### تكوين القوة العاملة في المقر الرئيسي

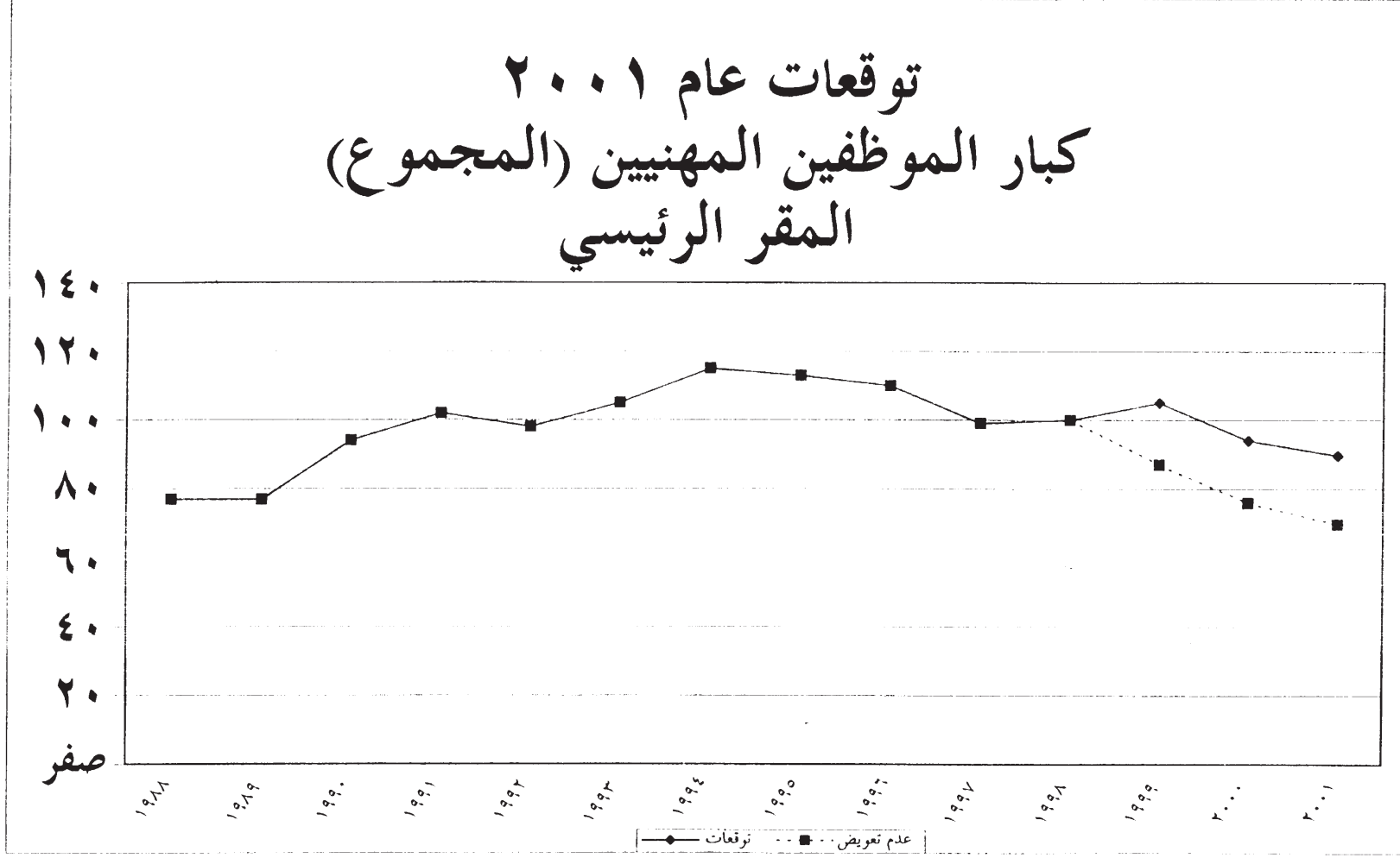
٧- يبين الملحق ٢\* بحسب كل دائرة عدد التعيينات المحددة لأجل/ تعيينات الخدمة النظامية (١٢١٢) في الفئة المهنية (الجدول ١) وفي فئة الخدمات العامة (الجدول ٢) ويتألف الموظفون المعينون لأجل قصير (٦١٥) من ٤٧ خبيرا استشاريا معينا لأجل قصير و ٢٤٦ موظفا مهنيا معينا لأجل قصير و ٢٧٥ موظفا من موظفي الخدمات العامة المعينين لأجل قصير و ٤٧ موظفا من موظفي خدمات اللغات الذين يعملون في المقر الرئيسي في ٢٥ كانون الثاني/ يناير ١٩٩٩. وتتفاوت العقود القصيرة الأجل من حيث الطول وقد يمنح أكثر من عقد واحد للموظفين أنفسهم خلال سنة تقويمية ما. وفي عام ١٩٩٨ تم منح ما مجموعه ١٥٤٧ عقدا من العقود القصيرة الأجل.

١ يعين عدد كبير من الموظفين لأجل قصير لخدمة المجلس التنفيذي.  
\* يرد الجدولان ١ و ٢ من الملحق ٢ بالانكليزية والفرنسية فقط.

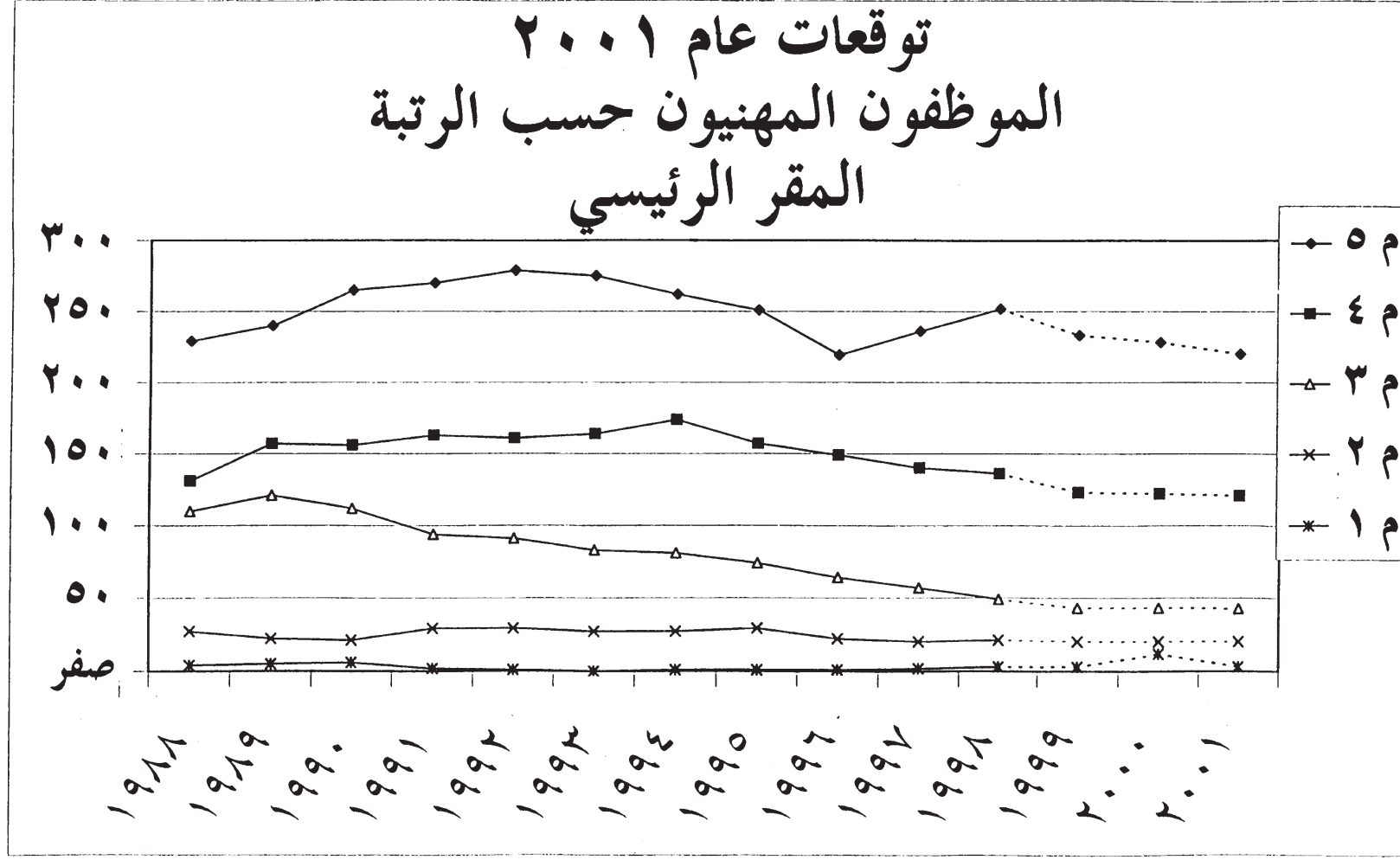
الملحق ١  
الشكل ١



الشكل ٢

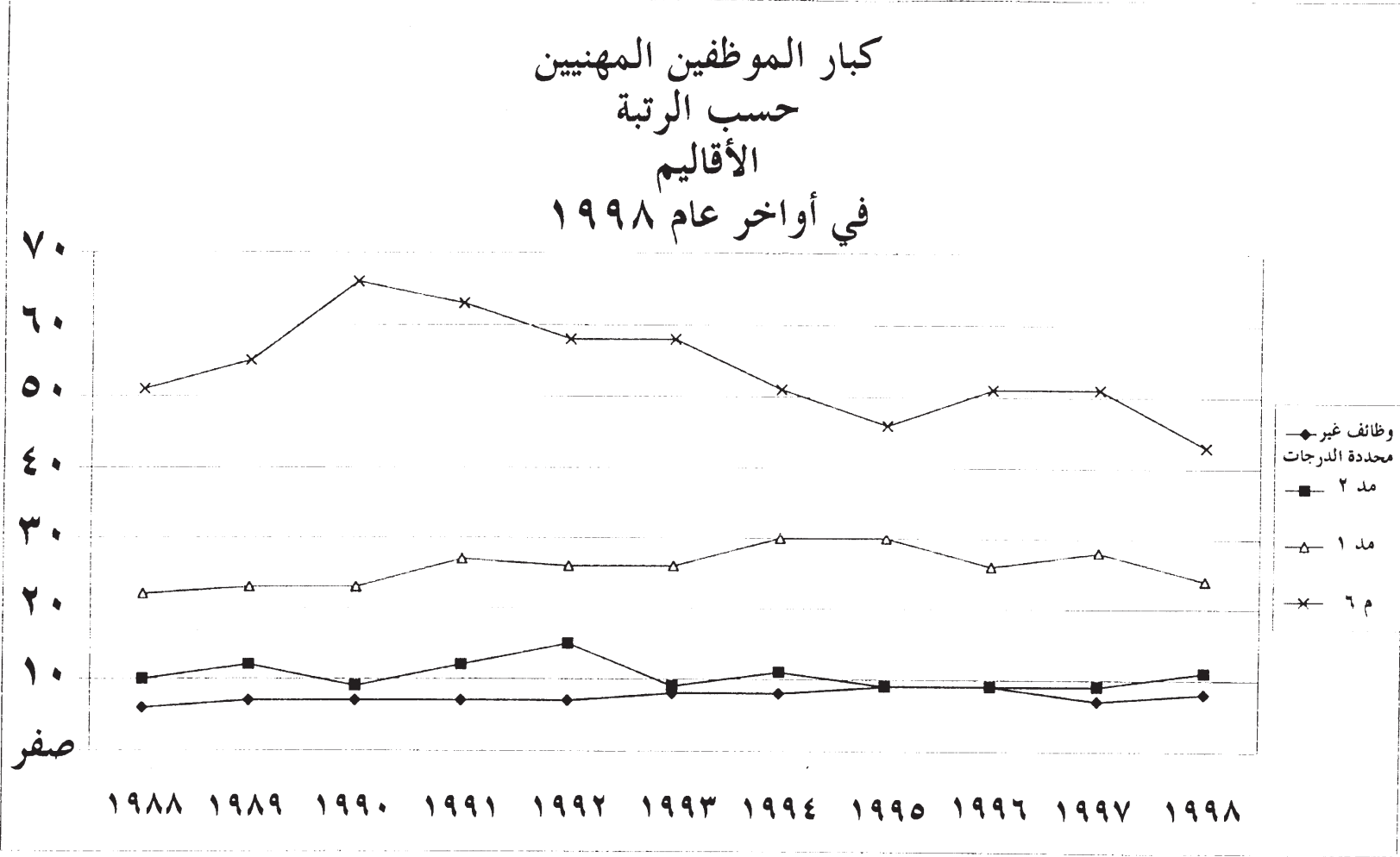


الشكل ٣

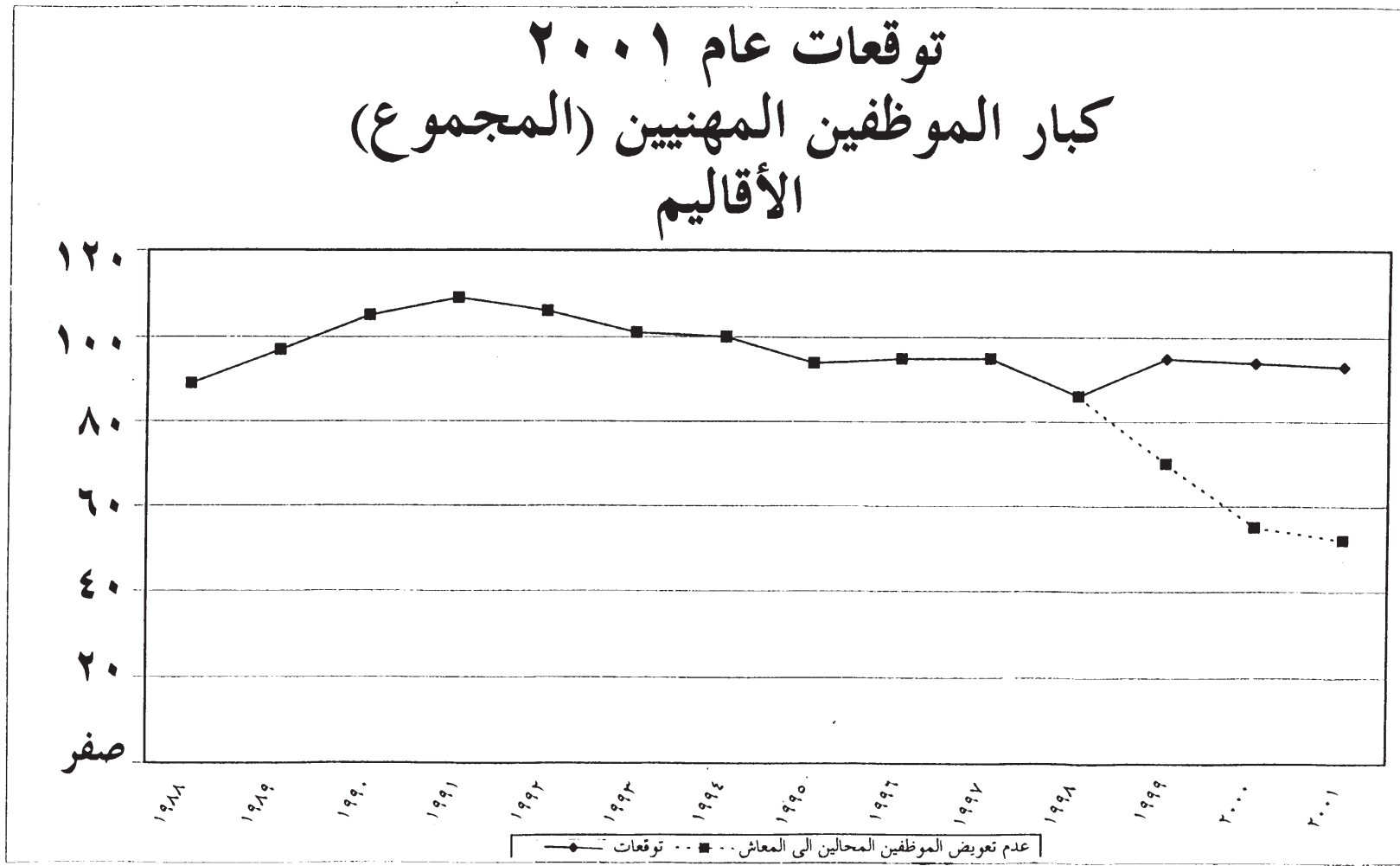


الشكل ٤

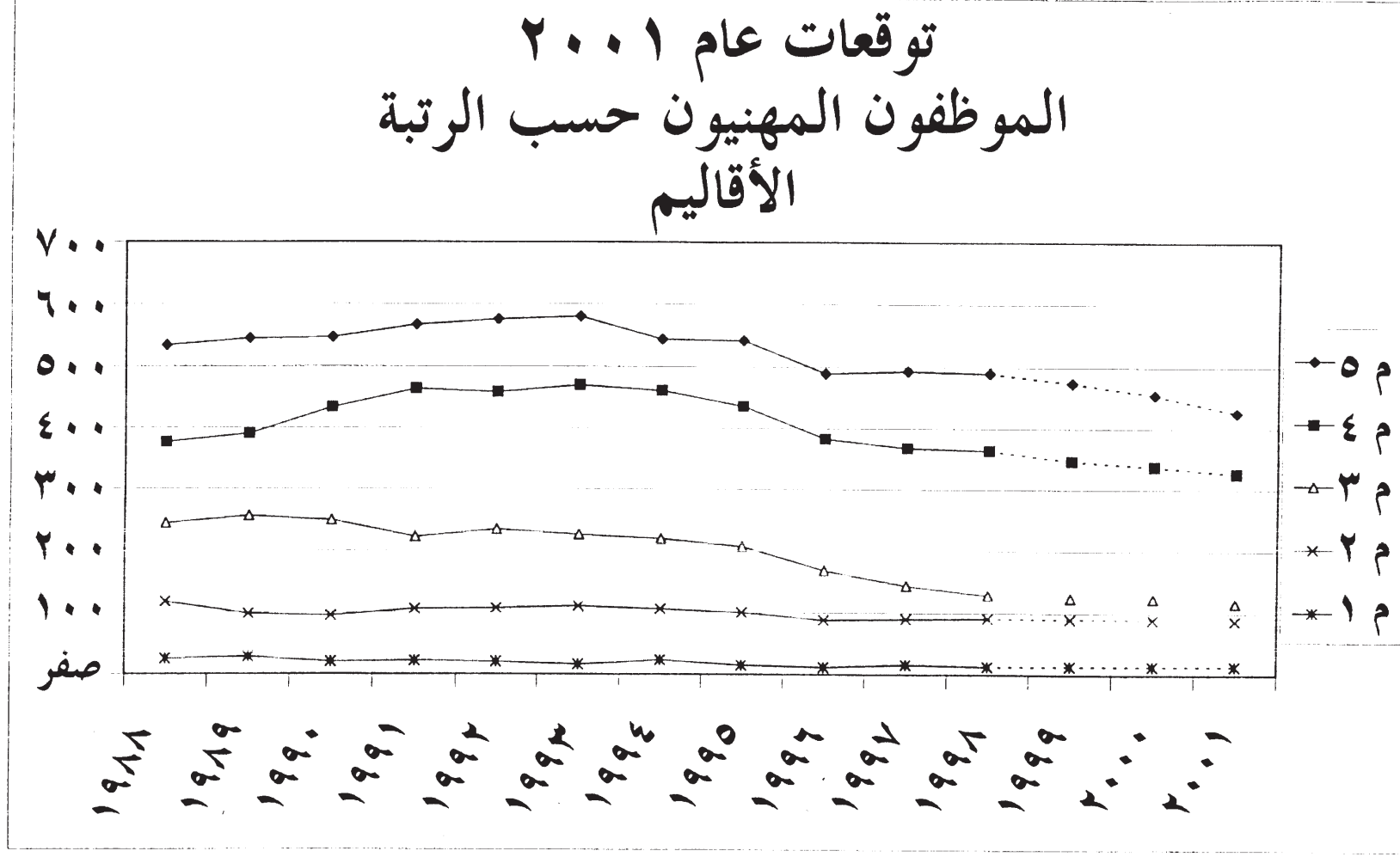
كبار الموظفين المهنيين  
حسب الرتبة  
الأقاليم  
في أواخر عام ١٩٩٨



الشكل ٥

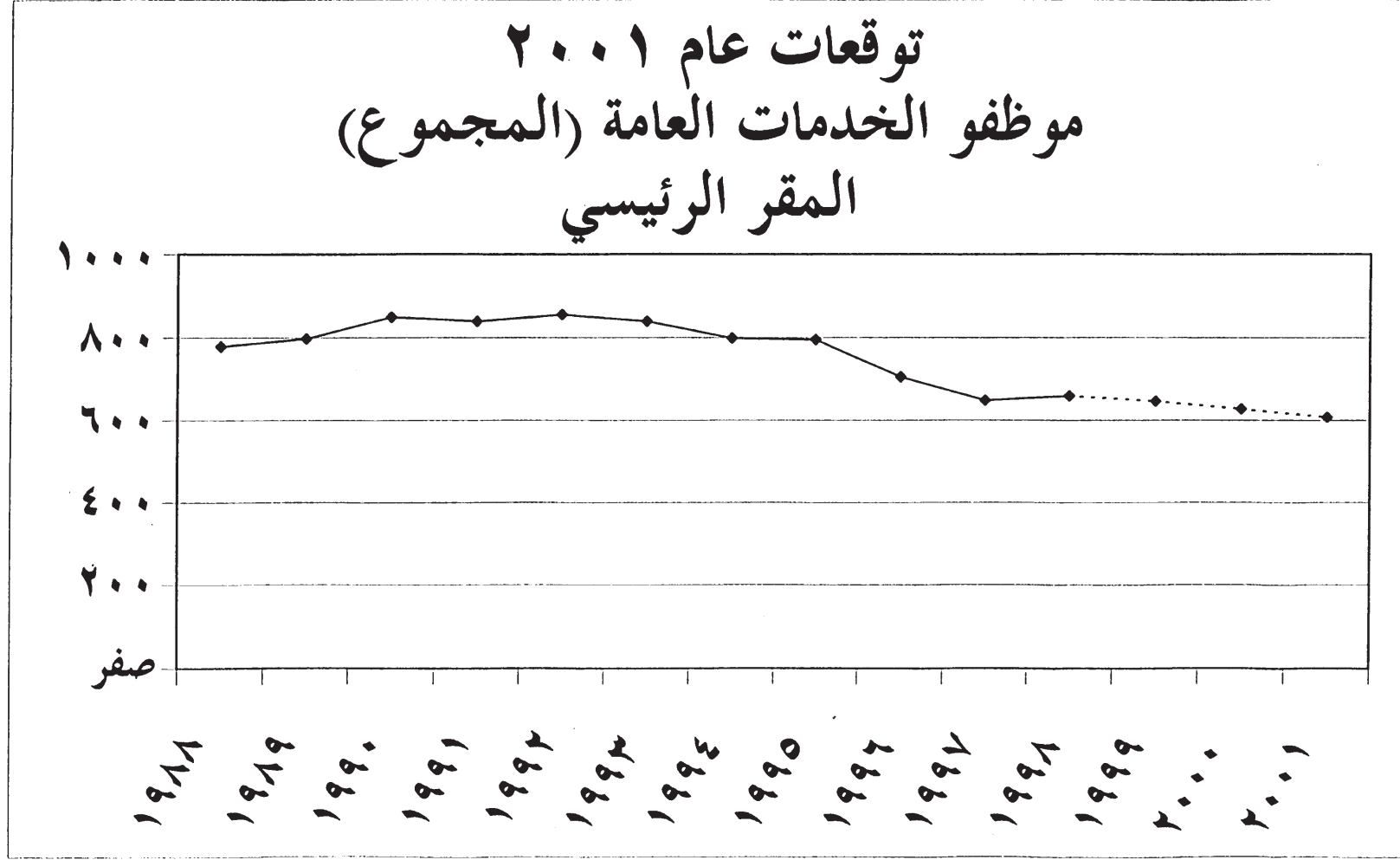


الشكل ٦

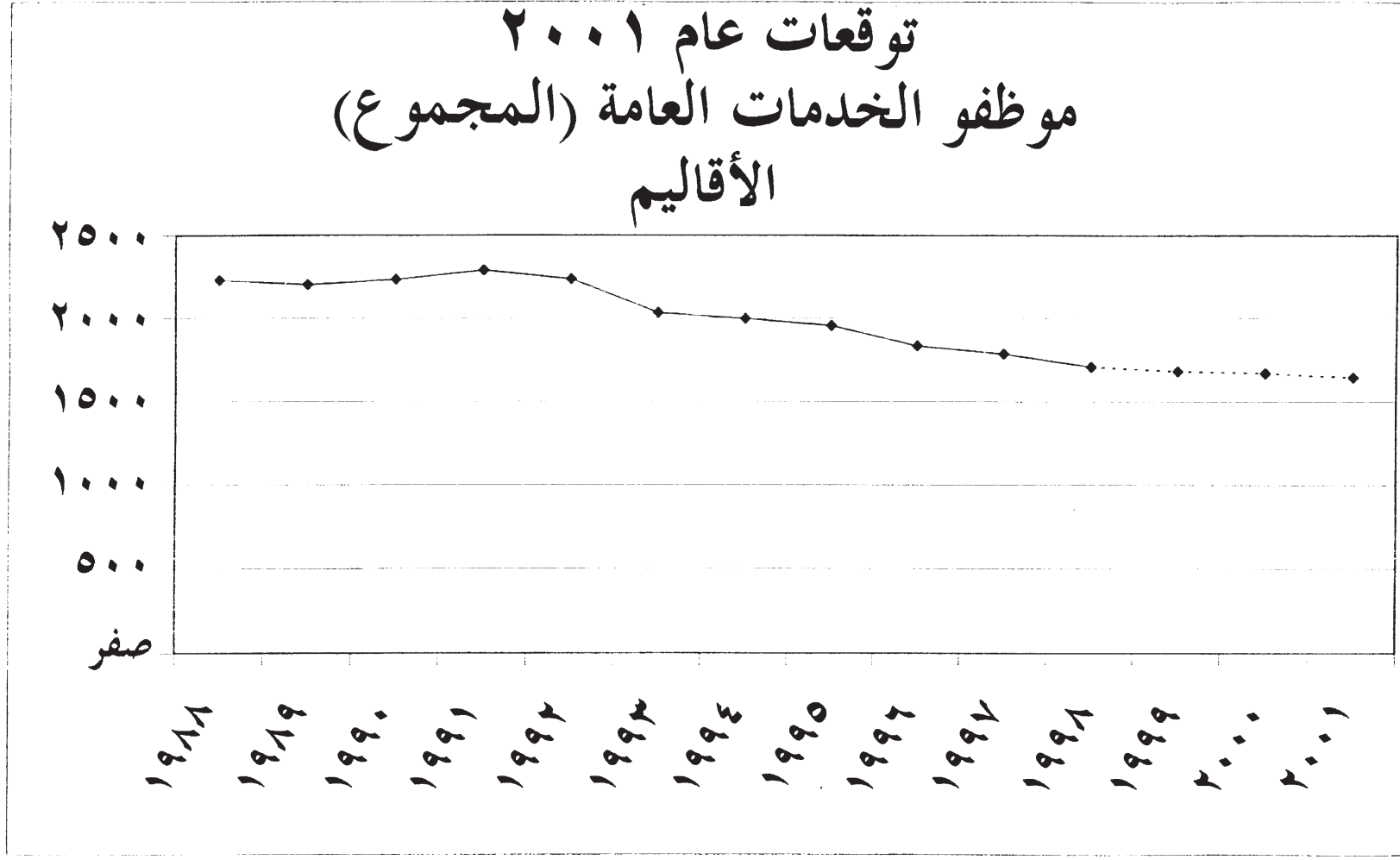




الشكل ٧



الشكل ٨



## ANNEXE 2

TABLEAU 1. REPARTITION DU PERSONNEL AU SIEGE PAR GROUPE ET PAR CLASSE AU 25 JANVIER 1999

## CATEGORIE PROFESSIONNELLE

Classe	Systèmes de santé et santé communautaire	Changements sociaux et santé mentale	Développement durable et milieux favorables à la santé	Maladies transmissibles	Maladies non transmissibles	Bases factuelles et information à l'appui des politiques	Technologie de la santé et produits pharmaceutiques	Relations extérieures et organes directeurs	Administration	Directeur général et fonctions indépendantes	Autres*	Total
<b>Fonctionnaires titulaires d'un contrat à durée déterminée</b>												
HC	0	0	0	0	0	0	0	1	0	3	4	8
D.2	2	4	3	5	2	2	5	2	5	4	3	37
D.1	1	3	3	1	0	0	0	3	1	0	2	14
P.6	3	2	5	6	1	2	4	3	6	0	0	32
P.5	18	53	34	50	9	8	36	16	17	0	5	246
P.4	6	12	11	17	2	12	9	22	32	0	10	133
P.3	1	5	1	7	1	12	3	3	15	0	2	50
P.2	3	5	2	2	0	3	3	1	2	0	0	21
P.1	0	0	2	1	0	1	0	0	0	0	0	4
<b>Total – Catégorie professionnelle</b>	<b>34</b>	<b>84</b>	<b>61</b>	<b>89</b>	<b>15</b>	<b>40</b>	<b>60</b>	<b>51</b>	<b>78</b>	<b>7</b>	<b>26</b>	<b>545</b>
<b>Personnel à court terme</b>												
Consultants	6	3	4	4	1	1	25	1	1	0	1	47
Professionnels	25	32	30	59	7	13	27	4	35	0	14	246
<b>Total – Consultants et professionnels à court terme</b>	<b>31</b>	<b>35</b>	<b>34</b>	<b>63</b>	<b>8</b>	<b>14</b>	<b>52</b>	<b>5</b>	<b>36</b>	<b>0</b>	<b>15</b>	<b>293</b>
<b>TOTAL GENERAL</b>	<b>65</b>	<b>119</b>	<b>95</b>	<b>152</b>	<b>23</b>	<b>54</b>	<b>112</b>	<b>56</b>	<b>114</b>	<b>7</b>	<b>41</b>	<b>838</b>

\* Y compris : Vérification intérieure des comptes; conseiller juridique; médiateur; Bureau de la presse et des relations publiques; Sous-Comité de la Nutrition du CAC.

TABLEAU 2. REPARTITION DU PERSONNEL AU SIEGE PAR GROUPE ET PAR CLASSE AU 25 JANVIER 1999

## CATEGORIE DES SERVICES GENERAUX

Classe	Systèmes de santé et santé communautaire	Changements sociaux et santé mentale	Développement durable et milieux favorables à la santé	Maladies transmissibles	Maladies non transmissibles	Bases factuelles et information à l'appui des politiques	Technologie de la santé et produits pharmaceutiques	Relations extérieures et organes directeurs	Administration	Directeur général et fonctions indépendantes	Autres*	Total
<b>Fonctionnaires titulaires d'un contrat à durée déterminée</b>												
G.7	2	4	4	2	2	3	4	4	40	2	1	68
G.6	3	16	7	11	3	15	11	8	67	2	2	145
G.5	9	26	16	34	3	16	7	9	84	3	6	213
G.4	8	30	25	20	1	11	22	3	65	0	2	187
G.3	0	0	3	0	0	0	0	2	35	0	0	40
G.2	0	1	1	1	0	0	1	0	10	0	0	14
G.1	0	0	0	0	0	0	0	0	0	0	0	0
<b>Total - Catégorie des services généraux</b>	22	77	56	68	9	45	45	26	301	7	11	667
<b>Personnel à court terme</b>												
Services généraux	16	20	27	48	8	13	29	14	82	0	18	275
Personnel linguistique	0	0	0	0	0	4	0	29	14	0	0	47
<b>Total - Personnel à court terme (services généraux et personnel linguistique)</b>	16	20	27	48	8	17	29	43	96	0	18	322
<b>TOTAL GENERAL</b>	38	97	83	116	17	62	74	69	397	7	29	989

\* Y compris : Vérification intérieure des comptes; conseiller juridique; médiateur; Bureau de la presse et des relations publiques; Sous-Comité de la Nutrition du CAC.

## ANNEX 2

TABLE 1. STAFF DISTRIBUTION AT HEADQUARTERS BY CLUSTER AND GRADE, AS AT 25 JANUARY 1999

## PROFESSIONAL CATEGORY

Grade	Health systems and community health	Social change and mental health	Sustainable development and healthy environments	Communicable diseases	Noncommunicable diseases	Evidence and information for policy	Health technology and pharmaceuticals	External relations and governing bodies	General management	Director-General and independent functions	Others*	Total
<b>Fixed-term staff</b>												
UG	0	0	0	0	0	0	0	1	0	3	4	8
D.2	2	4	3	5	2	2	5	2	5	4	3	37
D.1	1	3	3	1	0	0	0	3	1	0	2	14
P.6	3	2	5	6	1	2	4	3	6	0	0	32
P.5	18	53	34	50	9	8	36	16	17	0	5	246
P.4	6	12	11	17	2	12	9	22	32	0	10	133
P.3	1	5	1	7	1	12	3	3	15	0	2	50
P.2	3	5	2	2	0	3	3	1	2	0	0	21
P.1	0	0	2	1	0	1	0	0	0	0	0	4
<b>Total professional staff</b>	<b>34</b>	<b>84</b>	<b>61</b>	<b>89</b>	<b>15</b>	<b>40</b>	<b>60</b>	<b>51</b>	<b>78</b>	<b>7</b>	<b>26</b>	<b>545</b>
<b>Short-term staff</b>												
Consultants	6	3	4	4	1	1	25	1	1	0	1	47
Professionals	25	32	30	59	7	13	27	4	35	0	14	246
<b>Total short-term consultants and professionals</b>	<b>31</b>	<b>35</b>	<b>34</b>	<b>63</b>	<b>8</b>	<b>14</b>	<b>52</b>	<b>5</b>	<b>36</b>	<b>0</b>	<b>15</b>	<b>293</b>
<b>GRAND TOTAL</b>	<b>65</b>	<b>119</b>	<b>95</b>	<b>152</b>	<b>23</b>	<b>54</b>	<b>112</b>	<b>56</b>	<b>114</b>	<b>7</b>	<b>41</b>	<b>838</b>

\* Included: Internal Audit; Legal Counsel; Ombudsman; Office of Press and Public Relations; ACC Subcommittee on Nutrition.

TABLE 2. STAFF DISTRIBUTION AT HEADQUARTERS BY CLUSTER AND GRADE, AS AT 25 JANUARY 1999  
GENERAL SERVICE CATEGORY

Grade	Health systems and community health	Social change and mental health	Sustainable development and healthy environments	Communicable diseases	Noncommunicable diseases	Evidence and information for policy	Health technology and pharmaceuticals	External relations and governing bodies	General management	Director-General and independent functions	Others*	Total
<b>Fixed-term staff</b>												
G.7	2	4	4	2	2	3	4	4	40	2	1	68
G.6	3	16	7	11	3	15	11	8	67	2	2	145
G.5	9	26	16	34	3	16	7	9	84	3	6	213
G.4	8	30	25	20	1	11	22	3	65	0	2	187
G.3	0	0	3	0	0	0	0	2	35	0	0	40
G.2	0	1	1	1	0	0	1	0	10	0	0	14
G.1	0	0	0	0	0	0	0	0	0	0	0	0
<b>Total general service staff</b>	22	77	56	68	9	45	45	26	301	7	11	667
<b>Short-term staff</b>												
General service	16	20	27	48	8	13	29	14	82	0	18	275
Language staff	0	0	0	0	0	4	0	29	14	0	0	47
<b>Total short-term general service and language staff</b>	16	20	27	48	8	17	29	43	96	0	18	322
<b>GRAND TOTAL</b>	38	97	83	116	17	62	74	69	397	7	29	989

\* Included: Internal Audit, Legal Counsel, Ombudsman, Office of Press and Public Relations, ACC Subcommittee on Nutrition.