



Etat du recouvrement des contributions

Rapport du Directeur général

Le présent rapport indique l'état du recouvrement des contributions au 31 décembre 1997 et donne des chiffres comparatifs pour les années précédentes. Il souligne les retards persistants dans le règlement des contributions et leurs conséquences sur le programme de travail et la situation financière de l'Organisation. On trouvera au paragraphe 15 le texte d'un projet de résolution soumis au Conseil pour examen.

INTRODUCTION

1. Ces dernières années, le Conseil a maintes fois exprimé la préoccupation que lui inspirait la persistance d'un faible taux de paiement des contributions par les Etats Membres. A sa quatre-vingt-dix-neuvième session (janvier 1997), il a recommandé à la Cinquantième Assemblée mondiale de la Santé d'adopter une résolution appelant l'attention de tous les Etats Membres sur l'importance d'un règlement intégral de leurs contributions le plus tôt possible dans l'année à laquelle elles se rapportent.¹ Cette résolution a été adoptée par l'Assemblée de la Santé le 12 mai 1997.² Elle a été transmise par le Directeur général à tous les Etats Membres le 14 juillet 1997, sous couvert de la lettre dans laquelle il leur faisait connaître le montant des contributions dues pour l'année 1998. En octobre 1997, le Directeur général a de nouveau communiqué le texte de la résolution à tous les Etats Membres qui, à cette date, n'avaient pas encore réglé la totalité de leurs contributions pour 1997 et les années antérieures. En outre, des télex ont été envoyés en novembre et décembre 1997, en insistant sur la situation financière critique de l'Organisation et demandant que tout soit mis en oeuvre pour que les contributions soient réglées le plus tôt possible avant la fin de l'année.

EVOLUTION DE LA SITUATION CONCERNANT LE PAIEMENT DES CONTRIBUTIONS

2. La Figure 1 ci-après donne, en pourcentage et pour la période 1988-1997, le taux de recouvrement en fin d'année des contributions au budget effectif pour l'année considérée. Elle met également en évidence le pourcentage du total des contributions au budget ordinaire effectivement reçues du principal contributeur pour chaque année.

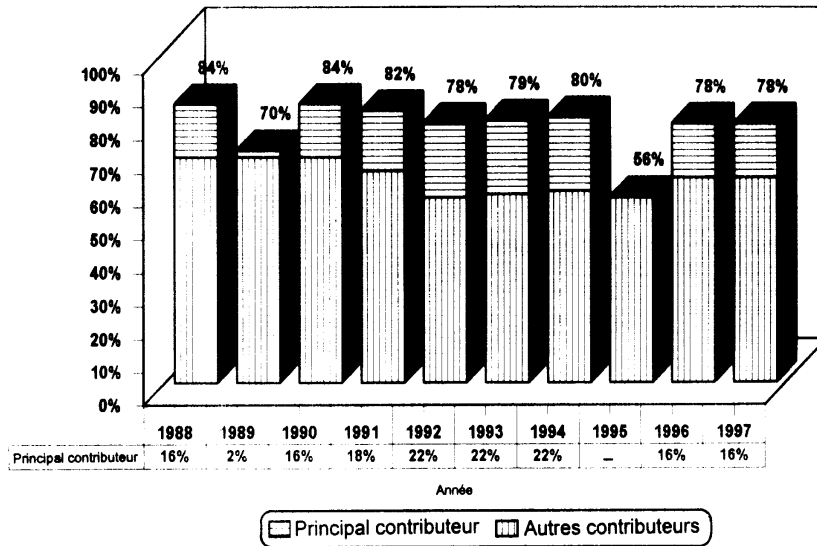
¹ Résolution EB99.R3.

² Résolution WHA50.7.

FIGURE 1

Taux de recouvrement des contributions

Pourcentage recouvré au 31 décembre
de 1988 à 1997



3. En 1997, le taux de recouvrement des contributions - 78 % - a été équivalent à celui de 1996. Les contributions non acquittées pour 1997 n'en ont pas moins atteint un total de US \$91 110 877. Les Etats-Unis d'Amérique sont le pays redevable du montant le plus élevé pour 1997, avec une somme de US \$39 764 549. Un groupe de pays qui faisaient précédemment partie de l'ex-Union soviétique et de l'ex-Yougoslavie étaient ensemble redevables de US \$28 224 578 pour 1997. Le solde de US \$23 121 750 est dû par d'autres Etats Membres.

4. Le tableau ci-après, qui couvre la période allant de 1988 à 1997, indique le nombre de Membres qui, en fin d'année, avaient payé en totalité ou en partie leurs contributions au budget effectif pour l'année en cours ou n'avaient rien versé :

**Etat du paiement par les Membres et Membres associés de leurs contributions
au budget effectif pour l'année en cours**

	Nombre de Membres ayant versé la totalité de leurs contributions	Nombre de Membres ayant versé une partie de leurs contributions	Nombre de Membres n'ayant rien versé	Nombre total de Membres et Membres associés
31 décembre 1988	91	29	44	164
31 décembre 1989	94	18	52	164
31 décembre 1990	93	23	46	162
31 décembre 1991	90	22	50	162
31 décembre 1992	87	27	66	180
31 décembre 1993	95	20	71	186
31 décembre 1994	99	16	72	187
31 décembre 1995	96	13	78	187
31 décembre 1996	102	27	63	192
31 décembre 1997	105	26	61	192

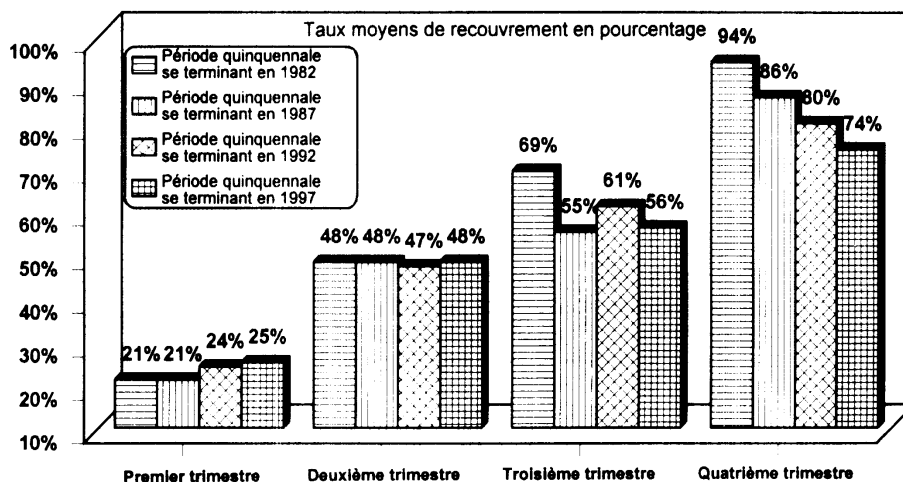
5. Il ressort de ce tableau qu'un tiers environ des Membres et Membres associés appelés à verser des contributions au budget effectif en 1997 n'avaient rien versé pour l'année considérée un an après que les contributions aient été exigibles.

6. La Figure 2 ci-après indique, trimestre par trimestre, le taux moyen cumulé de recouvrement des contributions pour quatre périodes quinquennales consécutives au cours des 20 dernières années. Il apparaît qu'en milieu d'année, l'Organisation a généralement reçu un peu moins de la moitié du montant total des contributions annuelles exigibles, mais que le niveau de recouvrement au dernier trimestre a régulièrement diminué au cours des 20 dernières années.

FIGURE 2

Taux moyens de recouvrement par trimestre sur cinq ans

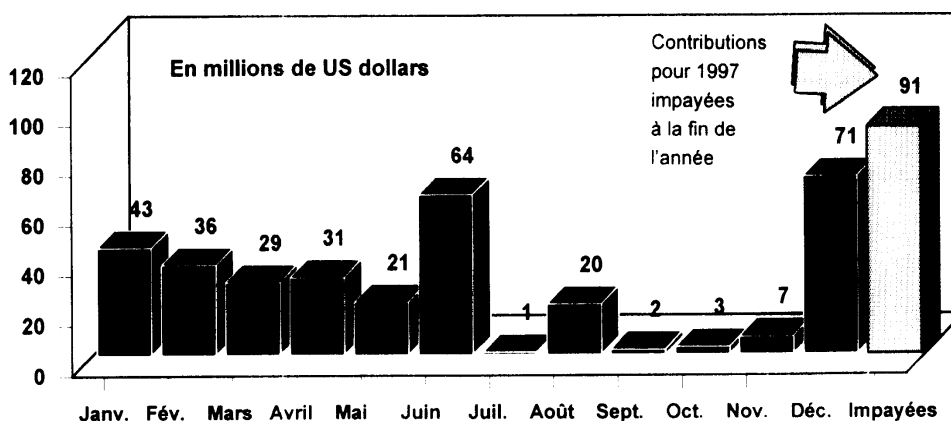
Périodes quinquennales se terminant en 1982, 1987, 1992 et 1997



7. La Figure 3 ci-après indique le montant total des contributions pour 1997 reçues chaque mois au titre du budget effectif pendant l'année 1997, ainsi que le solde des contributions pour 1997 impayées à la fin de l'année.

FIGURE 3

Montants reçus chaque mois au titre des contributions au budget ordinaire pour 1997 pendant l'année et contributions impayées à la fin de l'année

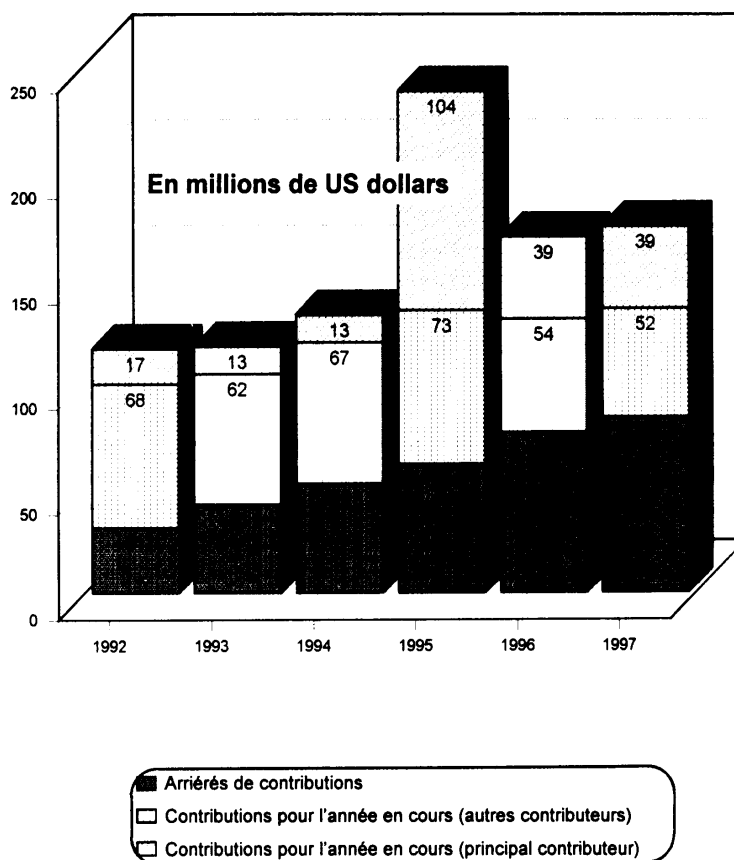


Note : Pour janvier, ce montant comprend la somme de US \$29 millions reçue à l'avance.

8. La Figure 4 ci-après indique, en millions de dollars des Etats-Unis d'Amérique, le montant total des contributions impayées à la fin des années 1992 à 1997. Elle met également en évidence, pour chacune des années, le montant des contributions impayées par le principal contributeur.

FIGURE 4

Montant des contributions restant impayées en fin d'année



9. Aux US \$91 millions de contributions qui restaient impayées à la fin de l'année 1997 vient s'ajouter un montant de quelque US \$83 millions dû au titre des exercices précédents (dont US \$50 millions au titre des années 1995 et 1996).

10. Il incombe à *tous* les Etats Membres de verser leurs contributions au plus tard le 1^{er} janvier de l'année pour laquelle elles sont exigibles, conformément au paragraphe 5.6 du Règlement financier. Cependant, les 25 Etats Membres qui, selon le barème de l'OMS, contribuent le plus apportent actuellement environ 90 % du budget ordinaire de l'Organisation, de sorte que tout retard de paiement de leur part a naturellement beaucoup plus d'effet sur les finances et le programme de travail de l'Organisation que les retards des autres Membres.

11. L'annexe au présent document indique l'état du recouvrement des contributions annuelles au 31 décembre 1997. Il apparaît à la page 7 de l'annexe que neuf Membres ont réglé à l'avance la totalité de leurs contributions pour 1998 et que 22 autres ont effectué un versement partiel au titre de leur contribution pour 1998. Le Directeur général est particulièrement reconnaissant aux trois Etats Membres – le Canada, la Suède et Tonga – qui ont toujours versé à l'avance la totalité de leur contribution au cours des cinq dernières années, ainsi qu'aux quatre Etats Membres – le Bhoutan, Maurice, la Nouvelle-Zélande et Sainte-Lucie – qui l'ont fait pour quatre des cinq dernières années.

CONCLUSIONS

12. Comme cela est indiqué plus haut, le taux de recouvrement pour 1997 est de 78,27 %. Le montant total des contributions restant impayées à la fin de 1997 dépassait US \$174 millions. Ces dernières années, le Directeur général, le Conseil exécutif et l'Assemblée de la Santé ont insisté auprès des Etats Membres sur l'importance d'un prompt règlement des contributions au budget ordinaire afin que l'exécution des programmes approuvés ne soit pas compromise par un manque de trésorerie.

13. Le Directeur général souligne une fois de plus que rien ne saurait remplacer le prompt règlement des contributions par les Etats Membres pour donner une base financière saine à l'exécution harmonieuse des programmes approuvés par l'Assemblée de la Santé. Les Etats Membres doivent s'acquitter pleinement de leurs obligations, dans les délais prévus et sans poser de conditions. L'OMS se trouve dans une situation que connaissent également de nombreuses autres institutions du système des Nations Unies, ainsi que l'ONU elle-même.

14. Au titre du plan d'incitation à la ponctualité dans le versement des contributions, adopté par la Quarante et Unième Assemblée mondiale de la Santé dans sa résolution WHA41.12 (1988), les Membres qui paient leurs contributions au début de l'année à laquelle elles se rapportent se voient créditer un montant relativement important du fait des intérêts perçus par l'Organisation, alors que le montant est plus faible ou nul dans le cas des Membres qui paient plus tard. Le Directeur général espère que les Membres seront incités à prendre toutes les mesures nécessaires pour effectuer plus tôt le règlement de leurs contributions pour l'année en cours afin de permettre la bonne exécution du budget programme et de bénéficier au maximum du plan d'incitation.

ACTION DU CONSEIL EXECUTIF

15. Compte tenu de cette situation, le Conseil voudra peut-être envisager d'adopter la résolution suivante :

Le Conseil exécutif,

Ayant examiné le rapport du Directeur général sur l'état du recouvrement des contributions;

Tenant compte des réelles difficultés qu'éprouvent certains pays en développement du fait de facteurs économiques internationaux défavorables qu'ils ne peuvent maîtriser;

1. EXPRIME la profonde préoccupation que lui causent :

1) le niveau persistant des contributions impayées par les Etats Membres;

2) l'effet des retards dans le versement des contributions sur le programme de travail approuvé par l'Assemblée de la Santé;

2. DEMANDE instamment aux Membres redevables d'arriérés de contributions de les régler avant la Cinquante et Unième Assemblée mondiale de la Santé;

3. RECOMMANDE à la Cinquante et Unième Assemblée mondiale de la Santé d'adopter la résolution suivante :

La Cinquante et Unième Assemblée mondiale de la Santé,

Notant avec inquiétude qu'au 31 décembre 1997 :

- 1) le taux de recouvrement en 1997 des contributions au budget effectif pour cette année s'élevait à 78,27 %, un montant de US \$91 110 877 demeurant impayé;
- 2) seuls 105 Membres avaient versé intégralement leurs contributions au budget effectif pour 1997, 61 Membres n'ayant rien versé;
- 3) le montant total des contributions impayées pour 1997 et les années précédentes dépassait US \$174 millions;

1. EXPRIME sa profonde préoccupation face au niveau persistant des contributions impayées, qui a eu un effet néfaste sur le programme de travail et sur la situation financière;

2. APPELLE L'ATTENTION de tous les Membres sur le paragraphe 5.6 du Règlement financier aux termes duquel les fractions de contributions sont considérées comme dues et exigibles en totalité le premier jour de l'année à laquelle elles se rapportent, et sur le fait qu'il est important qu'ils versent leurs contributions le plus tôt possible pour permettre au Directeur général d'exécuter le budget programme de façon harmonieuse;

3. RAPPELLE qu'en conséquence de l'adoption, par la résolution WHA41.12, d'un plan d'incitation à la ponctualité dans le versement des contributions, les Membres qui auront réglé leurs contributions au début de l'année au cours de laquelle elles sont dues bénéficieront d'une réduction appréciable de leurs contributions exigibles au titre d'un budget programme ultérieur, tandis que ceux qui auront effectué leur versement plus tard ne bénéficieront que d'une réduction minime, voire d'aucune réduction, de leurs contributions exigibles au titre de ce budget programme ultérieur;

4. INVITE INSTAMMENT les Membres qui versent régulièrement en retard leurs contributions à prendre immédiatement des mesures pour en assurer le versement rapide et régulier;

5. PRIE le Directeur général de continuer d'examiner, compte tenu de l'évolution de la situation dans les autres organisations du système des Nations Unies, toutes les autres mesures qui pourraient être applicables à la situation de l'OMS afin d'assurer une base financière saine pour l'exécution du programme de travail, et de faire rapport sur cette question au Conseil exécutif à sa cent troisième session ainsi qu'à la Cinquante-Deuxième Assemblée mondiale de la Santé;

6. PRIE le Directeur général de porter la présente résolution à l'attention de tous les Membres.



STATEMENT SHOWING THE STATUS OF COLLECTION OF ANNUAL
REGULAR BUDGET CONTRIBUTIONS AS AT 31 DECEMBER 1997

(Expressed in US dollars)

TABLEAUX INDIQUANT L'ETAT DU RECOUVREMENT DES CONTRIBUTIONS
ANNUELLES AU BUDGET REGULIER A LA DATE DU 31 DECEMBRE 1997

(En dollars des Etats-Unis)

1. SUMMARY

As of 31 December 1997, the rate of collection of annual contributions in respect of the regular budget is higher than in 1996. Out of a total amount of \$ 419 276 000, \$ 328 165 123 or 78.27% has been collected, as compared to 77.72% in 1996. Whereas 105 Members had paid their contributions in full and 26 Members in part, 61 Members had not yet paid any part of their assessment. Advance payments in respect of 1998 contributions are listed on page 7 of this statement.

1. RESUME

Au 31 décembre 1997, le taux de recouvrement des contributions annuelles au budget régulier est plus élevé qu'en 1996. Pour un total de \$ 419 276 000 mis en recouvrement les encaissements atteignent \$ 328 165 123 soit 78.27% contre 77.72% en 1996. Alors que 105 Membres ont versé leur contribution en totalité et 26 en partie, 61 Membres n'ont encore fait aucun versement. Les paiements en avance des contributions pour 1998 figurent en page 7 de ce rapport.

Payments may be made as follows:

Les sommes en cause peuvent être payées:

(1) in US dollars to:
en dollars des Etats-Unis à:

or (2) in Swiss francs to:
ou *en francs suisses à:*

World Health Organization
Account No.1 ABA No.021080083
The Federal Reserve Bank of New York
33 Liberty Street
New York, N.Y. 10045
United States Of America

Organisation mondiale de la Santé
Compte No.44032-8-32
Banque Nationale Suisse
8022 Zurich
Suisse

or (3) partly in US dollars as in (1) above, and partly in Swiss francs
as in (2) above.

ou *en partie en dollars des Etats-Unis comme en (1) ci-dessus, et
en partie en francs suisses comme en (2) ci-dessus.*

**2. STATUS OF COLLECTION OF CONTRIBUTIONS IN RESPECT
OF THE 1997 ASSESSMENTS**

2. ETAT DU RECOUVREMENT DES CONTRIBUTIONS FIXEES POUR 1997

Members and Associate Members	Assessments Sommes fixées (US\$)	Cash receipts and credits given Encaissements et crédits bonifiés (US\$)	Balances due Sommes restant à payer (US\$)	Membres et Membres associés
I. Contributions in respect of the Effective Working Budget				I. Contributions relatives au Budget effectif
AFGHANISTAN	41.555	-	41.555	AFGHANISTAN
ALBANIA	41.355	41.355	-	ALBANIE
ALGERIA	654.015	654.015	-	ALGERIE
ANGOLA	41.570	41.570	-	ANGOLA
ANTIGUA AND BARBUDA	41.570	-	41.570	ANTIGUA-ET-BARBUDA
ARGENTINA	1.945.615	-	1.945.615	ARGENTINE
ARMENIA	216.390	-	216.390	ARMENIE
AUSTRALIA	5.981.020	5.981.020	-	AUSTRALIE
AUSTRIA	3.512.290	3.331.728	180.562	AUTRICHE
AZERBAIJAN	468.740	-	468.740	AZERBAIDJAN
BAHAMAS	82.170	82.170	-	BAHAMAS
BAHRAIN	81.440	81.440	-	BAHREIN
BANGLADESH	41.175	41.175	-	BANGLADESH
BARBADOS	41.240	41.240	-	BARBADE
BELARUS	1.158.595	-	1.158.595	BELARUS
BELGIUM	4.113.635	3.562.443	551.192	BELGIQUE
BELIZE	41.345	41.345	-	BELIZE
BENIN	41.355	36.937	4.418	BENIN
BHUTAN	41.185	41.185	-	BHOUTAN
BOLIVIA	41.255	510	40.745	BOLIVIE
BOSNIA AND HERZEGOVINA	46.355	-	46.355	BOSNIE-HERZEGOVINE
BOTSWANA	41.240	41.240	-	BOTSWANA
BRAZIL	6.614.980	-	6.614.980	BRESIL
BRUNEI DARUSSALAM	81.470	81.470	-	BRUNEI DARUSSALAM
BULGARIA	333.250	-	333.250	BULGARIE
BURKINA FASO	41.570	-	41.570	BURKINA FASO
BURUNDI	41.570	-	41.570	BURUNDI
CAMBODIA	41.570	-	41.570	CAMBODGE
CAMEROON	41.570	-	41.570	CAMEROUN
CANADA	12.591.740	12.591.740	-	CANADA
CAPE VERDE	41.570	-	41.570	CAP-VERT
CENTRAL AFRICAN REPUBLIC	41.570	-	41.570	REPUBLIQUE CENTRAFRICAINE
CHAD	41.570	-	41.570	TCHAD
CHILE	329.680	329.680	-	CHILI
CHINA	2.993.615	2.993.615	-	CHINE
COLOMBIA	407.685	407.685	-	COLOMBIE
COMOROS	41.570	-	41.570	COMORES
CONGO	216.570	-	216.570	CONGO
COOK ISLANDS	41.245	41.245	-	ILES COOK
COSTA RICA	41.570	41.570	-	COSTA RICA
COTE D'IVOIRE	41.570	41.570	-	COTE D'IVOIRE
CROATIA	371.040	371.040	-	CROATIE
CUBA	211.195	211.195	-	CUBA
CYPRUS	123.020	123.020	-	CHYPRE
CZECH REPUBLIC	1.016.660	1.016.660	-	REPUBLIQUE TCHEQUE
DEMOCRATIC PEOPLE'S REP. OF KOREA	204.375	204.375	-	REP. POPULAIRE DEM. DE COREE
DEMOCRATIC REPUBLIC OF THE CONGO	41.570	41.570	-	REPUBLIQUE DEMOCRATIQUE DU CONGO
DENMARK	2.917.685	2.917.685	-	DANEMARK
DJIBOUTI	41.570	-	41.570	DJIBOUTI
DOMINICA	41.560	-	41.560	DOMINIQUE
DOMINICAN REPUBLIC	41.570	-	41.570	REPUBLIQUE DOMINICAINE
ECUADOR	82.525	-	82.525	EQUATEUR
EGYPT	306.770	306.770	-	EGYPTE
EL SALVADOR	41.570	41.570	-	EL SALVADOR
EQUATORIAL GUINEA	41.570	-	41.570	GUINEE EQUATORIALE
ERITREA	41.570	41.570	-	ERYTHREE
ESTONIA	170.040	82.872	87.168	ESTONIE
ETHIOPIA	41.220	41.220	-	ETHIOPIE
FIJI	41.235	41.235	-	FIDJI
FINLAND	2.508.400	2.508.400	-	FINLANDE
FRANCE	27.516.605	27.516.605	-	FRANCE
GABON	41.570	-	41.570	GABON
GAMBIA	41.570	-	41.570	GAMBIE
GEORGIA	468.740	-	468.740	GEORGIE
GERMANY	36.733.745	36.733.745	-	ALLEMAGNE
GHANA	41.285	41.285	-	GHANA
GREECE	1.533.955	1.533.955	-	GREECE
GRENADA	41.570	-	41.570	GRENADE
GUATEMALA	82.525	1.356	81.169	GUATEMALA
GUINEA	41.570	-	41.570	GUINEE
GUINEA-BISSAU	41.570	-	41.570	GUINEE-BISSAU
GUYANA	41.385	41.236	149	GUYANA
HAITI	41.570	290	41.280	HAITI
HONDURAS	41.540	41.540	-	HONDURAS
HUNGARY	570.945	570.945	-	HONGRIE
ICELAND	122.595	122.595	-	ISLANDE
INDIA	1.248.975	1.248.975	-	INDE
INDONESIA	571.295	571.295	-	INDONESIE
IRAQ (ISLAMIC REPUBLIC OF)	1.869.955	-	1.869.955	IRAQ (REPUBLIQUE ISLAMIQUE D')
IRAQ	577.040	-	577.040	IRAQ
IRELAND	859.195	859.195	-	IRLANDE
ISRAEL	1.081.230	-	-	ISRAEL
ITALY	21.278.295	17.256.656	4.021.639	ITALIE
JAMAICA	41.435	41.435	-	JAMAIQUE
JAPAN	63.239.505	63.239.505	-	JAPON
JORDAN	41.420	41.420	-	JORDANIE
KAZAKHSTAN	803.610	-	803.610	KAZAKHSTAN
KENYA	41.570	14.338	27.232	KENYA
KIRIBATI	41.425	41.425	-	KIRIBATI
KUWAIT	773.920	773.920	-	KOWEIT
KYRGYZSTAN	128.670	-	128.670	KIRGHIZISTAN
LAO PEOPLE'S DEMOCRATIC REPUBLIC	45.235	45.235	-	REP. DEMOCRATIQUE POPULAIRE LAO
LATVIA	334.875	-	334.875	LETTONIE
LEBANON	41.370	1.210	40.160	LIBAN
LESOTHO	41.230	-	41.230	LESOTHO
LIBERIA	41.570	-	41.570	LIBERIA
LIBYAN ARAB JAMAHIRIYA	829.575	-	829.575	JAMAHIRIYA ARABE LIBYENNE
LITHUANIA	340.070	-	340.070	LITUANIE
LUXEMBOURG	286.365	286.365	-	LUXEMBOURG
MADAGASCAR	41.565	-	41.565	MADAGASCAR
MALAWI	41.520	41.520	-	MALAWI
MALAYSIA	573.055	573.055	-	MALAISIE

**2. STATUS OF COLLECTION OF CONTRIBUTIONS IN RESPECT
OF THE 1997 ASSESSMENTS (Concluded)**

2. ETAT DU RECOUVREMENT DES CONTRIBUTIONS FIXEES POUR 1997 (Fin)

Members and Associate Members	Assessments Sommes fixées (US\$)	Cash receipts and credits given Encaissements et crédits bonifiés (US\$)	Balances due Sommes restant à payer (US\$)	Membres et Membres associés
MALDIVES	41.235	41.235	-	MALDIVES
MALI	41.555	-	41.555	MALI
MALTA	41.205	41.205	-	ILES MARSHALL
MARSHALL ISLANDS	41.550	41.550	-	MAURITANIE
MAURITANIA	41.565	-	41.565	MAURICE
MAURITIUS	41.185	41.185	-	MEXIQUE
MEXICO	3.206.160	2.299.108	907.052	MICRONESIE (ETATS FEDERES DE)
MICRONESIA (FEDERATED STATES OF)	41.385	40.125	1.260	MONACO
MONACO	41.200	41.200	-	MONGOLIE
MONGOLIA	41.225	41.225	-	MAROC
MOROCCO	123.030	123.030	-	MOZAMBIQUE
MOZAMBIQUE	41.235	41.235	-	MYANMAR
MYANMAR	41.185	41.185	-	NAMIBIE
NAMIBIA	41.240	41.240	-	NAURU
NAURU	41.570	-	41.570	NEPAL
NEPAL	41.375	41.375	-	PAYS-BAS
NETHERLANDS	6.430.470	6.430.470	-	NOUVELLE-ZELANDE
NEW ZEALAND	959.485	959.485	-	NICARAGUA
NICARAGUA	41.570	1.153	40.417	NIGER
NIGER	41.570	-	41.570	NIGERIA
NIGERIA	463.545	-	463.545	NIQUE
NIUE	41.565	41.565	-	NORVEGE
NORWAY	2.269.375	2.269.375	-	OMAN
OMAN	163.745	163.745	-	PAKISTAN
PAKISTAN	247.360	247.360	-	PALAU
PALAU	41.570	41.570	-	PANAMA
PANAMA	41.570	21.509	20.061	PAPOUASIE-NOUVELLE-GUINEE
PAPUA NEW GUINEA	41.570	41.570	-	PARAGUAY
PARAGUAY	40.930	40.930	-	PEROU
PERU	247.360	247.360	247.360	PHILIPPINES
PHILIPPINES	246.270	246.270	-	PHOLOGNE
POLAND	1.354.790	1.220.074	134.716	PORTUGAL
PORTUGAL	1.122.225	1.122.225	-	PORTO RICO
PUERTO RICO	41.355	-	41.355	QATAR
QATAR	164.680	164.680	-	REPUBLIQUE DE COREE
REPUBLIC OF KOREA	3.325.550	3.325.550	-	REPUBLIQUE DE MOLDOVA
REPUBLIC OF MOLDOVA	340.070	-	340.070	ROUMANIE
ROMANIA	618.185	-	618.185	FEDERATION DE RUSSIE
RUSSIAN FEDERATION	17.822.965	-	17.822.965	RHANDA
RHANDA	41.570	41.570	-	SAINT-KITTS-ET-NEVIS
SAINT KITTS AND NEVIS	41.220	41.220	-	SAINTE-LUCIE
SAINT LUCIA	41.175	41.175	-	SAINT-VINCENT-ET-GRENADINES
SAINT VINCENT AND THE GRENADINES	41.405	-	41.405	SAMOA
SAMOA	41.205	41.205	-	SAINT-MARIN
SAN MARINO	41.220	41.220	-	SAO TOME-ET-PRINCIPE
SAO TOME AND PRINCIPE	41.235	40.725	510	ARABIE SAOUDITE
SAUDI ARABIA	2.901.330	2.901.330	-	SENEGAL
SENEGAL	41.570	41.570	-	SEYCHELLES
SEYCHELLES	41.570	41.570	-	SIERRA LEONE
SIERRA LEONE	41.365	41.365	-	SINGAPOUR
SINGAPORE	573.095	573.095	-	SLOVAQUIE
SLOVAKIA	329.185	329.185	-	SLOVENIE
SLOVENIA	285.360	-	285.360	ILES SALOMON
SOLOMON ISLANDS	41.540	-	41.540	SOMALIE
SOMALIA	41.570	-	41.570	AFRIQUE DU SUD
SOUTH AFRICA	1.302.950	1.302.950	-	ESPAGNE
SPAIN	9.643.050	9.643.050	-	SRI LANKA
SRI LANKA	41.215	41.215	-	SUDAN
SUDAN	41.375	15.363	26.012	SUDAN
SURINAME	41.570	41.570	-	SURINAME
SHAZILAND	41.305	41.305	-	SHAZILAND
SHEDEN	4.981.580	4.981.580	-	SUEDE
SHITZERLAND	4.903.335	4.903.335	-	SUISSE
SVRIAN ARAB REPUBLIC	204.845	204.845	-	REPUBLIQUE ARABE SYRIENNE
TAJIKISTAN	82.525	-	82.525	TADJIKISTAN
THAILAND	531.720	531.720	-	THAILANDE
THE FORMER YUGOSLAV REP OF	41.530	41.530	-	EX-REP. YOGOGLAVE DE MACEDOINE
MACEDONIA	41.570	33.837	7.733	TOGO
TOKELAU	41.530	13.500	28.030	TOKELAU
TONGA	41.185	41.185	-	TONGA
TRINIDAD AND TOBAGO	128.595	49.828	78.767	TRINITE-ET-TOBAGO
TUNISIA	123.155	123.155	-	TUNISIE
TURKEY	1.551.645	846.645	705.000	TURQUIE
TURKMENISTAN	128.670	-	128.670	TURKMENISTAN
TUVALU	41.445	41.445	-	TUVALU
UGANDA	41.760	7.850	33.910	UGANDA
UKRAINE	4.553.490	-	4.553.490	UKRAINE
UNITED ARAB EMIRATES	783.050	783.050	-	EMIRATS ARABES UNIS
UNITED KINGDOM	21.560.250	21.560.250	-	ROYAUME-UNI
UNITED REPUBLIC OF TANZANIA	41.790	39.683	2.107	REPUBLIQUE-UNIE DE TANZANIE
UNITED STATES OF AMERICA	107.389.300	67.624.751	39.764.549	ETATS-UNIS D'AMERIQUE
URUGUAY	164.845	-	164.845	URUGUAY
UZBEKISTAN	551.260	551.260	-	OUZBEKISTAN
VANUATU	41.250	-	41.250	VANUATU
VENEZUELA	1.344.634	10.001	1.344.634	VENEZUELA
VIET NAM	41.215	41.215	-	VIET NAM
YEMEN	51.570	-	51.570	YEMEN
YUGOSLAVIA	417.395	-	417.395	YOGOGLAVIE
ZAMBIA	41.340	-	41.340	ZAMBIE
ZIMBABWE	43.685	43.685	-	ZIMBABWE
Total	419.276.000	328.165.123 (78.27%)*	91.110.877	Total
II. Contribution of new member				II. Contribution du nouveaux membre
ANDORRA	38.106	38.106	-	ANDORRE
Grand total	419.314.106	328.203.229	91.110.877	Total general

* of contributions - the comparable percentages for 1996 and 1995 are } 77.72% & 56.31%
des contributions - les pourcentages comparables pour 1996 et 1995 sont }

3. OUTSTANDING CONTRIBUTIONS RELATING TO THE REGULAR BUDGETS OF YEARS PRIOR TO 1997 FOR WHICH THE WORLD HEALTH ASSEMBLY AUTHORIZED SPECIAL ARRANGEMENTS

3. CONTRIBUTIONS DUES AU TITRE DU BUDGET REGULIER D'EXERCICES ANTERIEURS A 1997 POUR LESQUELLES L'ASSEMBLEE MONDIALE DE LA SANTE A AUTORISE DES ARRANGEMENTS SPECIAUX

Members and Associate Members	Year in which instalments are payable Année au cours de laquelle les acomptes sont dus	Outstanding instalments payable in respect of consolidated arrears of contributions as of 1.1.1997 Acomptes restant à verser au titre des contributions arriérées consolidées au 1.1.1997 (US\$)	Payments received in 1997 Versements reçus en 1997 (US\$)	Balance of instalments payable Solde des acomptes à verser (US\$)	Membres et Membres associés
BOSNIA AND HERZEGOVINA arrangements in accordance with resolution WHA50.22	1997 1998/2001	107,200 428,795	- -	107,200 428,795	BOSNIE-HERZEGOVINE arrangements conformément à la résolution WHA50.22
Total		535,995	-	535,995	Total
BELARUS arrangements in accordance with resolution WHA45.23	1997 1998/2006	90,837 817,524	- -	90,837 817,524	BELARUS arrangements conformément à la résolution WHA45.23
Total		908,361	-	908,361	Total
CHAD arrangements in accordance with resolution WHA37.6	1990 1991 1992 1993 1994	11,177 11,177 11,177 11,177 11,177	11,177 11,177 - - -	- - 11,177 11,177 11,177	TCHAD arrangements conformément à la résolution WHA37.6
Total		55,885	22,354	33,531	Total
CUBA arrangements in accordance with resolution WHA50.30	1997 1998/2002	125,000 1,139,468	125,000 -	- 1,139,468	CUBA arrangements conformément à la résolution WHA50.30
Total		1,264,468	125,000	1,139,468	Total
DOMINICAN REPUBLIC arrangements in accordance with resolution WHA33.7	1986 1987 1988 1989	22,686 25,683 25,683 25,682	22,686 183 - -	- 25,500 25,683 25,682	REPUBLIQUE DOMINICAINE arrangements conformément à la résolution WHA33.7
Total		99,734	22,869	76,865	Total
ROMANIA arrangements in accordance with resolution WHA39.16	1995 1996	43,400 222,958	43,400 179,558	- 43,400	ROUMANIE arrangements conformément à la résolution WHA39.16
Total		266,358	222,958	43,400	Total
UKRAINE arrangements in accordance with resolution WHA45.23	1997 1998/2006	342,853 3,085,632	- -	342,853 3,085,632	UKRAINE arrangements conformément à la résolution WHA45.23
Total		3,428,485	-	3,428,485	Total
Grand total		6,559,286	393,181	6,166,105	Total général

4. OTHER OUTSTANDING CONTRIBUTIONS RELATING TO:
 A) REGULAR BUDGETS OF YEARS PRIOR TO 1997, AND
 B) UNBUDGETED ASSESSMENTS

4. AUTRES SOMMES DUES AU TITRE
 A) DES CONTRIBUTIONS AU BUDGET REGULIER D'EXERCICES ANTERIEURS A 1997, ET
 B) DES CONTRIBUTIONS NON INSCRITES AU BUDGET

Members and Associate Members	Unpaid arrears Arriees Impaves 1 Jan 1997 (US\$)	Cash receipts & credits given Recettes et credits bonifies (US\$)	Balances due - Sommes restant dues							Membres et Membres associes	
			1990-1990	1991	1992	1993	1994	1995	1996		Total
			(US\$)	(US\$)	(US\$)	(US\$)	(US\$)	(US\$)	(US\$)		(US\$)
AFGHANISTAN	122,575	41,570	37,290	36,695	40,255	40,765	41,555	122,575	AFGHANISTAN		
ANTIGUA AND BARBUDA	256,724	1,213,300	17,459	17,459	41,070	41,070	41,570	215,154	ANTIGUA-ET-BARBUDA		
ARGENTINA	1,456,867	1,976,320	179,400	513,710	533,910	533,910	223,567	223,567	ARGENTINE		
ARMENIA	317,185	1,909,440	93,940	880,650	862,470	862,470	468,740	3,168,270	ARMENIE		
AUSTRIA	3,068,035	50,485					1,158,595	1,158,595	AUTRICHE		
AZERBAIJAN	50,485	3,302,490							AZERBAIJAN		
BAHAMA	6,614,980	452,335	117,940						BELGIUM		
BELGIUM	117,940	89,674							BELGIQUE		
BRAZIL	107,434	41,060							BOLIVIE		
BULGARIA	49,080	68,791							BRESIL		
BURUNDI	11,086	233,944							BULGARIE		
CAMBODIA	300,000	366,023	8,194	36,695	15,806	41,070	41,570	98,446	BURUNDI		
CAPE VERDE	468,670	13,608	137,273	36,695	61,050	61,050	216,570	468,670	REPUBLIQUE CENTRAFRICAINE		
CHAD	13,608	514,850							CHAD		
CHINA	92,222	54,014							CHILI		
COLOMBIA	256,443	79,705							CHINA		
COTE D'IVOIRE	320,941	134,588							COLOMBIE		
DOMINICA	297,139	300,000							COTE D'IVOIRE		
DOMINICAN REPUBLIC	368,137	366,023							DOMINIQUE		
ECUADOR	196,059	468,670							DOMINICAN REPUBLIC		
EQUATORIAL GUINEA	69,099	13,608							ECUADOR		
ESTONIA	69,099	13,608							EQUATORIAL GUINEA		
GABON	3,522,740	183,226							ESTONIE		
GAMBIA	95,728	81,264							GABON		
GEORGIA	72,040	102,665							GAMBIA		
GUINEA	193,519	102,665							GEORGIE		
GUINEA-BISSAU	102,665	102,665							GUINEA		
HAITI	4,479	4,479							GUINEE-BISSAU		
HONDURAS	3,572,261	2,452,978							HAITI		
IRAQ (ISLAMIC REPUBLIC OF)	2,236,237	2,236,237							HONDURAS		
ITALY	4,811,640	684,219							IRAQ (ISLAMIC REPUBLIC OF)		
JAMAICA	912,810	34,100							ITALY		
KYRGYZSTAN	1,959,155	1,015,458							JAMAICA		
KAZAKHSTAN	314,567	1,015,458							KYRGYZSTAN		
LETONIA	1,956,801	560,070							KAZAKHSTAN		
LATVIA	1,222,920	66,650							LETONIE		
LIBERIA	87,839	25,461							LATVIE		
LIBYAN ARAB JAMAHIRIYA	124,150	41,880							LIBERIA		
LITHUANIA	1,269,603	1,269,603							LIBYAN ARAB JAMAHIRIYA		
LITHUANIA	41,060	41,060							LITHUANIE		
MADAGASCAR	41,060	41,060							LITHUANIA		
MAURITANIA	159,946	159,946							MADAGASCAR		
MEXICO									MAURITANIE		
MICRONESIA (FEDERATED STATES OF)									MEXIQUE		
NAURU									MICRONESIA (ETATS FEDERES DE)		
NICARAGUA									NAURU		
NIGER									NICARAGUA		

4. OTHER OUTSTANDING CONTRIBUTIONS RELATING TO:
 A) REGULAR BUDGETS OF YEARS PRIOR TO 1997, AND
 B) UNBUDGETED ASSESSMENTS (Concluded)

4. AUTRES SOMMES DUES AU TITRE
 A) DES CONTRIBUTIONS AU BUDGET REGULIER D'EXERCICES ANTERIEURS A 1997, ET
 B) DES CONTRIBUTIONS NON INSCRITES AU BUDGET (Fin)

Members and Associate Members	Unpaid arrears Arriérés Impayés (US\$)	Cash receipts & credits given Recettes et crédits bonifiés (US\$)	Balances due - Sommes restant dues							Membres et Membres associés												
			1986-1990 (US\$)	1991 (US\$)	1992 (US\$)	1993 (US\$)	1994 (US\$)	1995 (US\$)	1996 (US\$)		Total (US\$)											
			1 Jan 1997 (US\$)	1991 (US\$)	1992 (US\$)	1993 (US\$)	1994 (US\$)	1995 (US\$)	1996 (US\$)		Total (US\$)											
NIGERIA	640.492	640.492																				
PAKISTAN	25.013	25.013																				
PANAMA	49.741	49.741																				
PARAGUAY	11.084	11.084																				
PERU	597.157	164.740																				
POLAND	651.626	651.626																				
PUERTO RICO	40.845	40.845																				
REPUBLIC OF MOLDOVA	2,150,079	30,000																				
ROMANIA	616,385	616,385																				
RUSSIAN FEDERATION	32,697,605	15,506,005																				
RUSSIA	98,647	98,647																				
SAINTE VINCENT AND THE GRENADINES	28,252	28,252																				
SAUDI ARABIA	2,058,190	2,058,190																				
SOLOMON ISLANDS	82,100	82,100																				
SOMALIA	287,453	287,453																				
SUDAN	81,345	81,345																				
SURINAME	41,060	41,060																				
TAJIKISTAN	714,525	64,974																				
TAO	136,745	136,745																				
TRINIDAD AND TOBAGO	141,350	141,350																				
TUNISIA	25,950	25,950																				
TURKEY	650,000	650,000																				
TURKMENISTAN	863,080	863,080																				
UKRAINE	23,923,670	23,923,670																				
UNITED STATES OF AMERICA	39,239,549	39,239,549																				
URUGUAY	309,477	309,477																				
UZBEKISTAN	559,432	559,432																				
VENEZUELA	5,161,956	5,161,956																				
YEMEN	126,662	126,662																				
YUGOSLAVIA	4,475,147	4,475,147																				
Total A	166,167,777	85,288,100	1,496,824	1,697,634	2,785,398	9,705,607	14,709,493	15,822,238	34,660,483	80,879,677												
UKRAINE	1,519,535			1,519,535																		
Total B	1,519,535			1,519,535																		
Grand total	167,687,312	85,288,100	1,496,824	1,697,634	4,304,933	9,705,607	14,709,493	15,822,238	34,660,483	82,399,212												

5. CONTRIBUTIONS FOR YEAR 1998 RECEIVED IN ADVANCE

5. CONTRIBUTIONS POUR L'ANNEE 1998 RECUES EN AVANCE

Members and Associate Members	Assessments Sommes fixées (US\$)	Cash receipts and credits given Encaissements et crédits bonifiés (US\$)	Balances due Sommes restant à payer (US\$)	Membres et Membres associés
ANGOLA	41,790	18,430	23,360	ANGOLA
BANGLADESH	40,820	1,540	39,280	BANGLADESH
BHUTAN	40,855	40,855	-	BHOUTAN
CANADA	12,483,795	12,483,795	-	CANADA
COLOMBIA	407,405	5,323	402,082	COLOMBIE
COOK ISLANDS	41,345	510	40,835	ILES COOK
COSTA RICA	41,530	41,530	-	COSTA RICA
DEMOCRATIC PEOPLE'S REP. OF KOREA	204,070	153,943	50,127	REP. POPULAIRE DEM. DE COREE
EL SALVADOR	41,470	510	40,960	EL SALVADOR
FINLAND	2,494,615	24,125	2,470,490	FINLANDE
FRANCE	27,027,625	328,120	26,699,505	FRANCE
INDONESIA	570,305	6,680	563,625	INDONESIE
JAMAICA	41,400	574	40,826	JAMAIQUE
KIRIBATI	40,890	40,890	-	KIRIBATI
KUWAIT	775,260	12,330	760,930	KOWEIT
MALTA	40,835	510	40,325	MALTE
MAURITIUS	40,810	40,810	-	MAURICE
MONACO	40,860	510	40,350	MONACO
NEW ZEALAND	938,490	938,490	-	NOUVELLE-ZELANDE
PAKISTAN	249,975	10,201	239,774	PAKISTAN
PHILIPPINES	245,255	450	244,805	PHILIPPINES
RHANDA	41,860	41,570	290	RHANDA
SAINTE LUCIA	40,810	510	40,300	SAINTE-LUCIE
SAMOA	40,945	37,543	3,402	SAMOA
SENEGAL	41,345	2,713	38,632	SENEGAL
SLOVAKIA	324,630	324,630	-	SLOVAQUIE
SOUTH AFRICA	1,259,630	1,244,227	15,403	AFRIQUE DU SUD
SWEDE	4,944,560	4,944,560	-	SUEDE
THE FORMER YUGOSLAV REP OF	40,940	29,306	11,634	EX-REP. YUGOSLAVE DE MACEDOINE
MACEDONIA				
TONGA	40,815	40,815	-	TONGA
TUNISIA	123,530	8,305	115,225	TUNISIE
Total in respect of above Members	52,746,465	20,824,305	31,922,160	Total concernant les Membres ci-dessus