



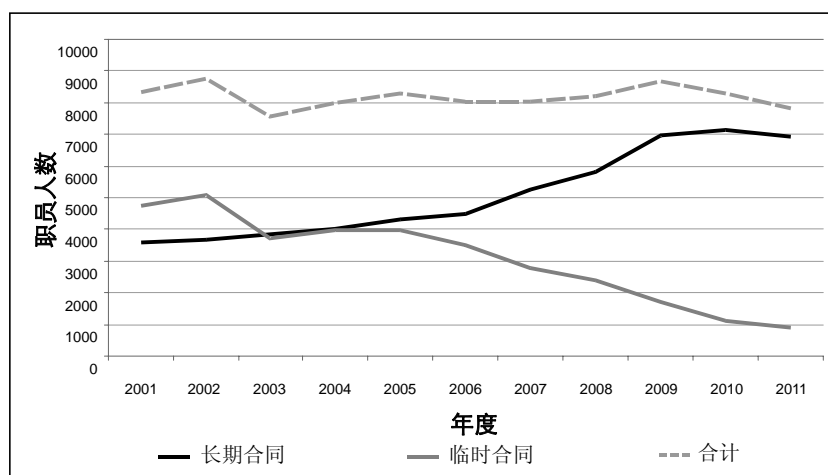
人力资源：年度报告¹

秘书处的报告

职员配备情况

1. 截至 2011 年 7 月 31 日，世卫组织职员总数为 7836 名。相比之下，2010 年 12 月 31 日时的总数为 8273 名。截至 2011 年 7 月 31 日，职员总数的 88.5% (6937 名) 为定期任用或连续任用（以下均称为“长期任用”）职员²。长期任用职员的三分之一 (2311 名) 为专业及以上职类职员，12.7% (880 名) 为国家专业类官员，54.0% (3746 名) 为一般事务类职员（见表 1）³。与 2010 年 12 月 31 日时报告的职员配备情况相比⁴，长期任用的职员人数减少了 3.0% (217 名)。

图 1. 截至 2011 年 7 月 31 日按合同类型分列的职员人数



¹ 本报告概述截至 2011 年 7 月 31 日本组织职员配备情况。将向第六十五届世界卫生大会提交关于职员配备情况的最后报告，其中将包含截至 2011 年 12 月 31 日的完整数据。

² 这一数字包括世卫组织代管的特别规划和合作安排的职员；数字不包括泛美卫生组织、国际癌症研究机构和世卫组织管理的任何机构的职员。

³ 除表 1 之外，本报告中所有数据涉及长期任用。

⁴ 文件 A64/36。

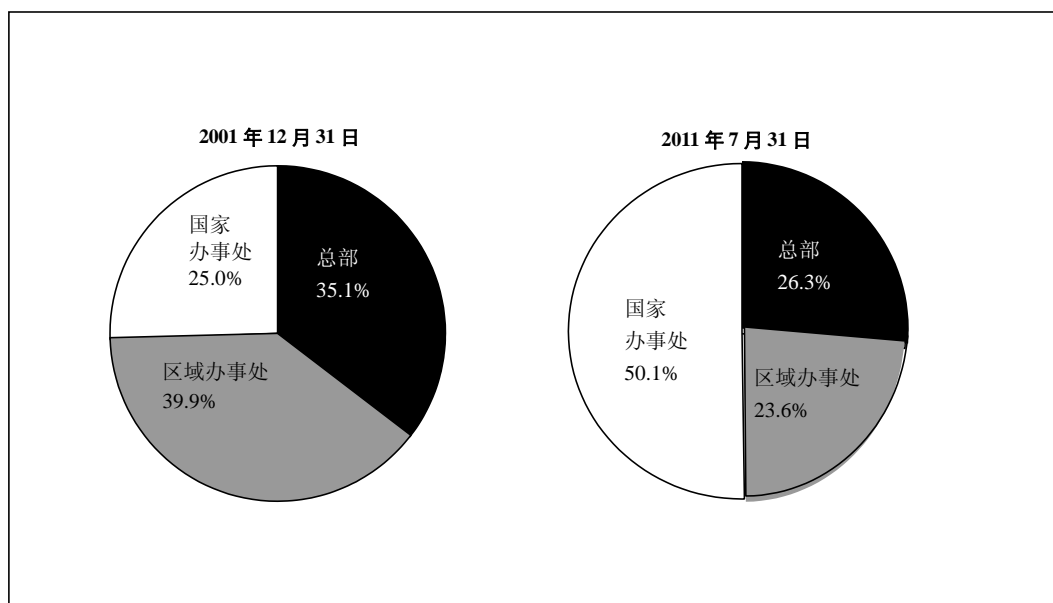
2. 截至 2011 年 7 月 31 日，11.5% 的职员（899 名）为临时任用的职员（表 1 和图 1），这比截至 2010 年 12 月 31 日时报告的配备人数减少了 19.7%（220 名）。

3. 表 2 显示当前按组织地点、级别和性别分列的长期任用职员的分布情况。自 2001 年以来，按级别分列的专业及以上职类职员比例在 P.3 至 P.5 级变化最为显著（P.3: 10.4% 至 15.5%；P.4: 28.1% 至 35.5%；P.5: 39.3% 至 31.7%）。截至 2011 年 7 月 31 日，与 2001 年的 45.8% 相比，长期任用职员中 P.4 级或低于 P.4 级的职员总共占 56.5%。造成这种变化的原因是，采取了针对范围更广泛职位级别的政策，而不是像以往几年那样过度注重于 P.5 级的职位。

按组织地点和办事处类型分列的职员类别¹

4. 在 2001 年，34.5% 的长期任用职员在总部任职，39.9% 在区域办事处任职，25.0% 在国家办事处任职。在 2011 年 7 月，相应数字分别为 26.3%，23.6% 和 50.1%，从而证实长期职员的任职地点显著转向国家级（国家级所占百分数在过去 10 年间增加了一倍以上）。这反映了为支持世卫组织的国家业务活动在整个组织继续开展的战略性人力资源调配（见图 2）。

图 2. 截至 2011 年 7 月 31 日按主要办事处类型分列的职员分布情况



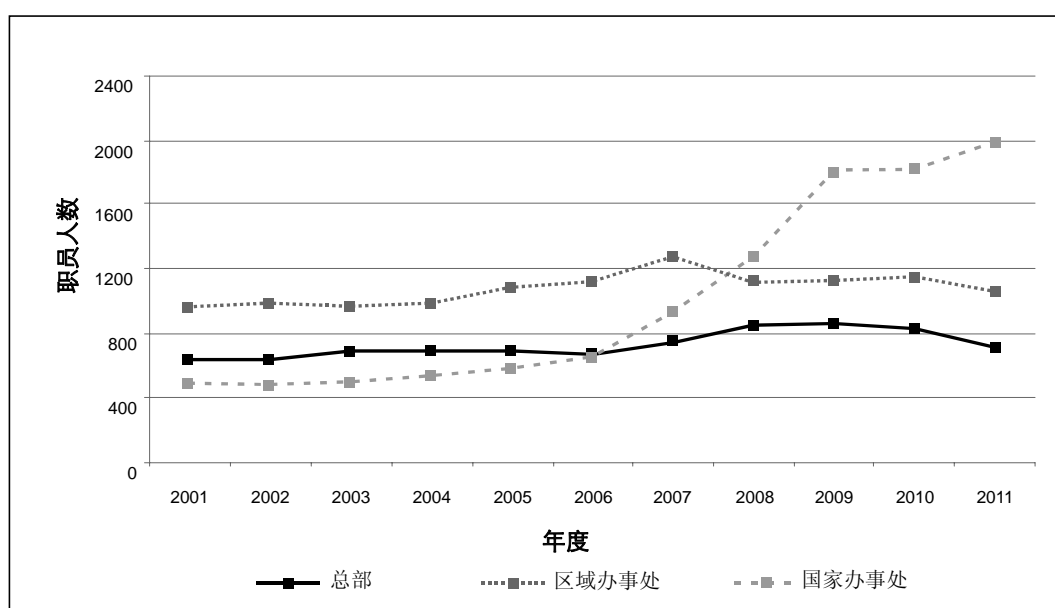
¹ 在本文件提供的表格中，具体大型办事处的职员人数系指该办事处管理的职员；有关职员实际上可能被安排在别处（例如，总部的人数包括可能安排在日内瓦之外的若干工作地点之一的职员）。

5. 按照本组织的政策，正在更多地利用国家级的专业技术专长。在 2001 年至 2011 年期间，国家专业官员职类中长期合同职员的人数增加了 4 倍以上，从 2001 年的 172 人增至 2011 年的 880 人。与 2010 年关于职员配备情况的最后报告中提供的数字相比，记录的国家专业官员人数略有减少（29 人）。

6. 图 3 显示，在一般事务职类中，国家办事处职员人数在 2001 年至 2006 年期间逐步增多；增长速度在 2006 年至 2011 年变得更快。

图 3. 2001 年 12 月 31 日至 2011 年 7 月 31 日时

一般事务类职员人数



按性别分列的职员分布情况

7. 过去二十年间，妇女在专业及以上职类中的代表性几乎翻了一番。图 4 按年度说明该时期的趋势，从而突出了为实现性别平衡的目标加倍作出的努力。从图中可见，妇女在专业及以上职类中的代表性从 2001 年 12 月的 31.8% 升至 2011 年 7 月的 40.0%。如果保持目前的趋势并在各主要办事处地点作出努力，本组织中两性相等可能是今后十年的一个切合实际的目标（图 5）。

图 4. 1990 年 12 月 31 日至 2011 年 7 月 31 日
 妇女在专业及以上职类中的百分比

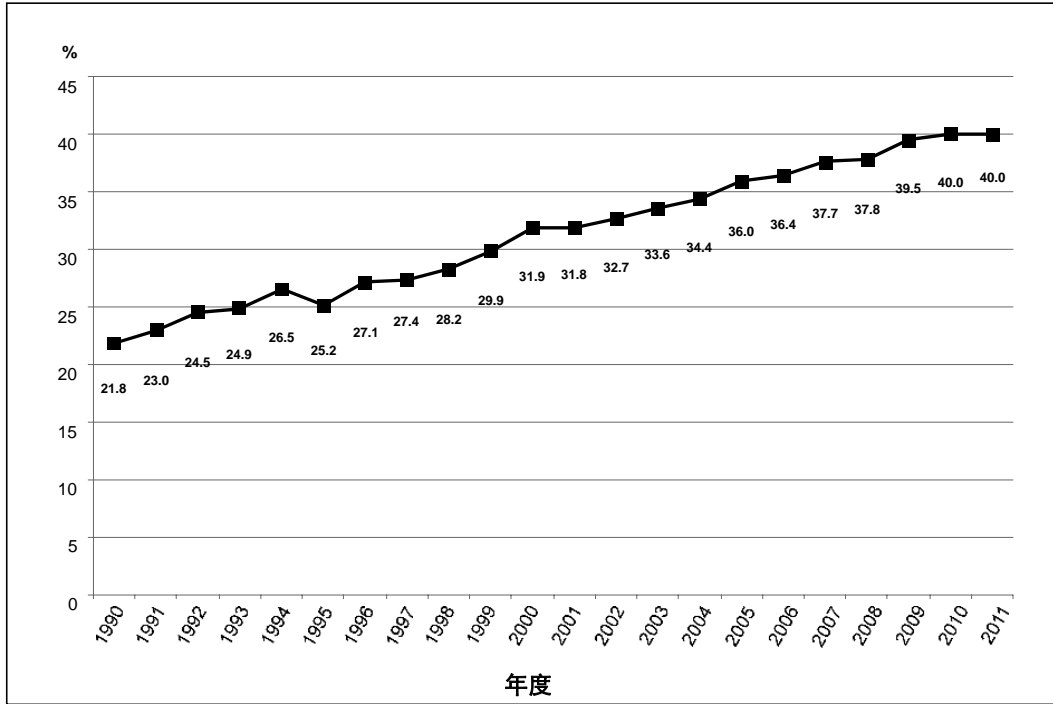
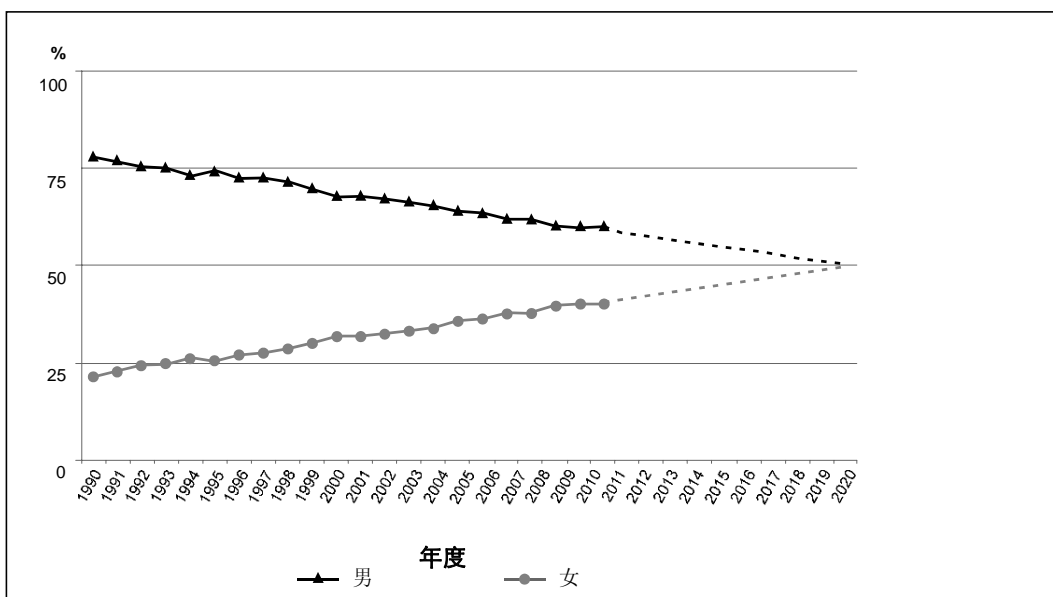


图 5. 专业及以上职类中实现两性平等的预测情况



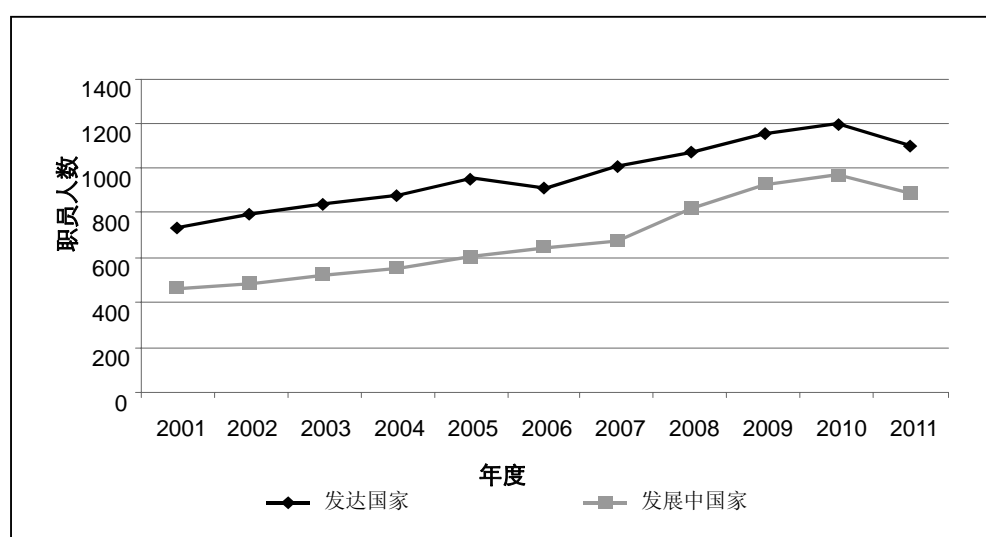
8. 截至 2011 年 7 月 31 日,专业及以上职类长期任用的 2311 名职员中有 60.0% (1387 人) 为男性, 40.0% 为女性 (924 人)。在 P.4 级至不叙级级别的职位中, 男职员多于女职员 (表 2)。尽管如此, 这些级别职位上的女职员人数随时间逐步增多。例如, 在 2001 年, 34.8% 的 P.4 级职员为妇女, 而截至 2011 年 7 月 31 日, 该百分比已增至 41.1%。同期内, P.5 级妇女的百分比从 24.5% 上升至 34.2%。在最高级职员中 (P.6 级至不叙级职位职员), 妇女的百分比保持相对稳定, 2001 年为 22.9%, 2011 年 7 月为 22.7%。

9. 在国家专业官员职类中, 妇女的百分比也有所增长: 与 2001 年的 29.1% 相比, 2011 年 7 月时为 35.2%。在一般服务职类中, 妇女在 2001 年 12 月 31 日占该职类的 58.8%, 现在占 52.1% (表 2)。

地域代表性

10. 图 6 显示, 会员国的代表性在发达国家和发展中国家都以同样的方式演化。

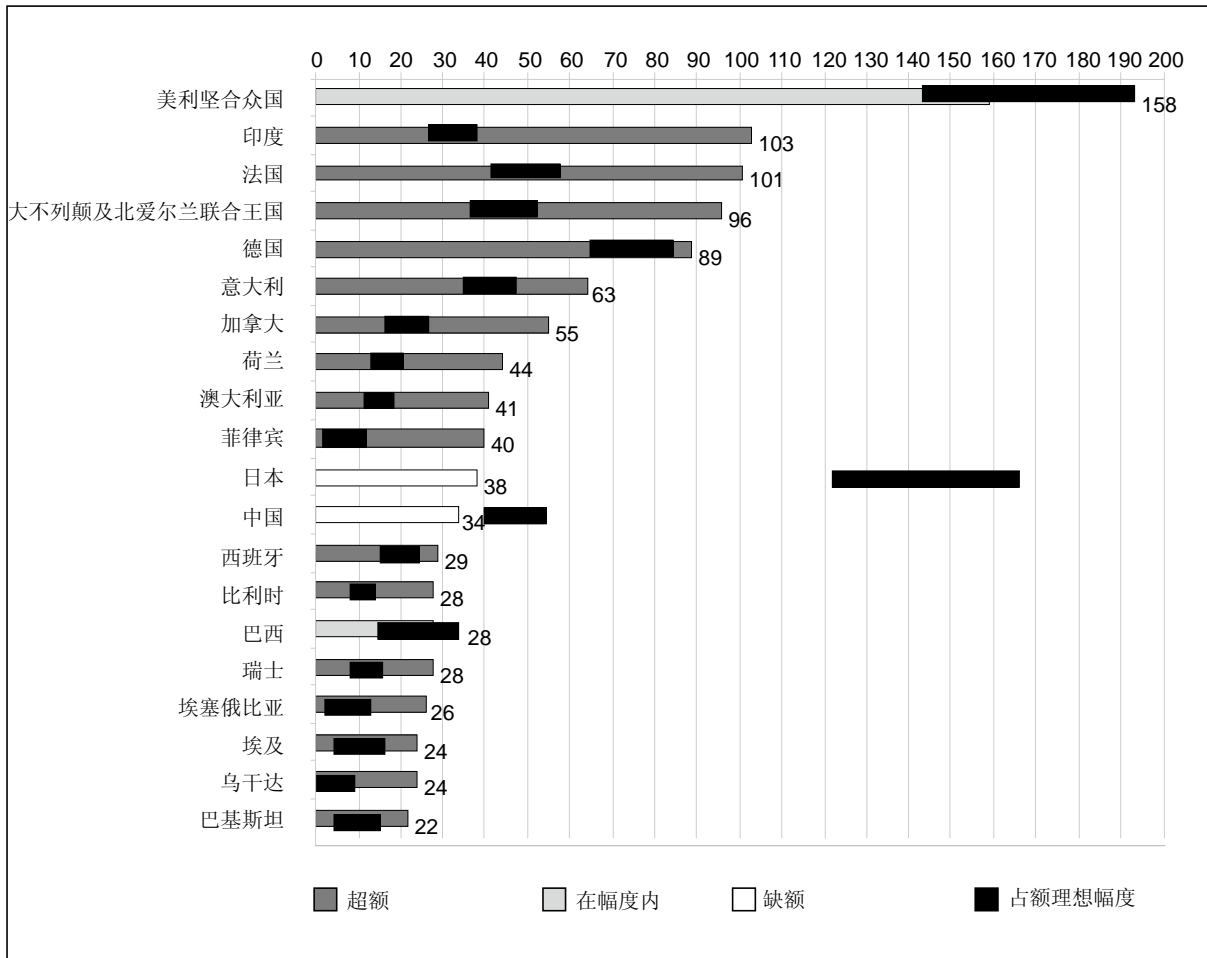
图 6. 2001 年 12 月 31 日至 2011 年 7 月 31 日
按地域代表性计算的职位中专业及以上职类职员人数¹



11. 截至 2011 年 7 月 31 日, 195 个会员国中 (包括两个准会员) 有 98 个达到其占额理想幅度 (6 个达到其理想幅度最高限); 42 个会员国 (包括两个准会员) 为无额国; 6 个为缺额国; 49 个为超额国 (表 3)。图 7 显示了专业及以上职类中占额最多的 20 个会员国。

¹ “发展中国家”的数字系基于世界银行的最不发达国家、低收入国家和中低收入国家清单。当一个国家未被世界银行进行分类, 就采用经合组织发展援助委员会的清单。

图 7. 截至 2011 年 7 月 31 日占额最多的会员国



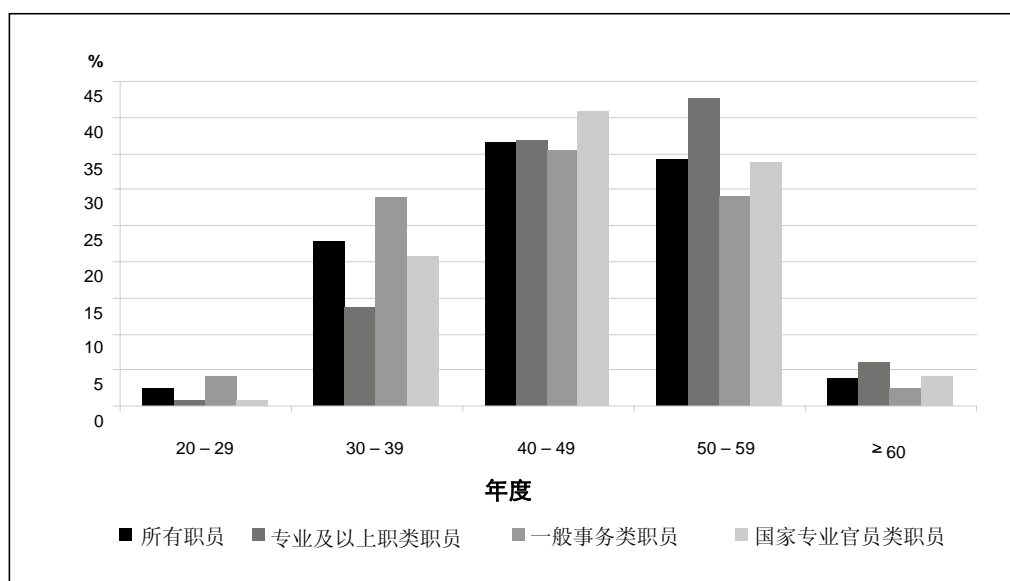
12. 表 4a-f 提供按区域分列的各会员国占额状况的详情（数据不包括由其国籍国资助职位的职员）。自截至 2010 年 12 月 31 日的上一份年度报告发表以来，发生了下列变化：

- 原来无额的 1 个会员国（冰岛）现已达到其地域占额理想幅度；
- 原来超额的 6 个会员国（阿尔及利亚、哥伦比亚、冈比亚、尼日日、瑞典和突尼斯）现已达到其地域占额理想幅度；
- 原来达到其地域占额理想幅度的 2 个会员国（孟加拉国和尼泊尔）现为超额国；
- 原来达到其地域占额理想幅度的 2 个会员国（墨西哥和以色列）现为缺额国。

职员的年龄、级别、服务期限和更替

13. 截至 2011 年 7 月 31 日，51.3% 的专业及以上职类职员的年龄在 50 岁以下。在国家专业官员类别中，这一年龄段的职员占职员总数的 62.2%，在一般事务类中占 68.5%（表 5 和 6 以及图 8）。

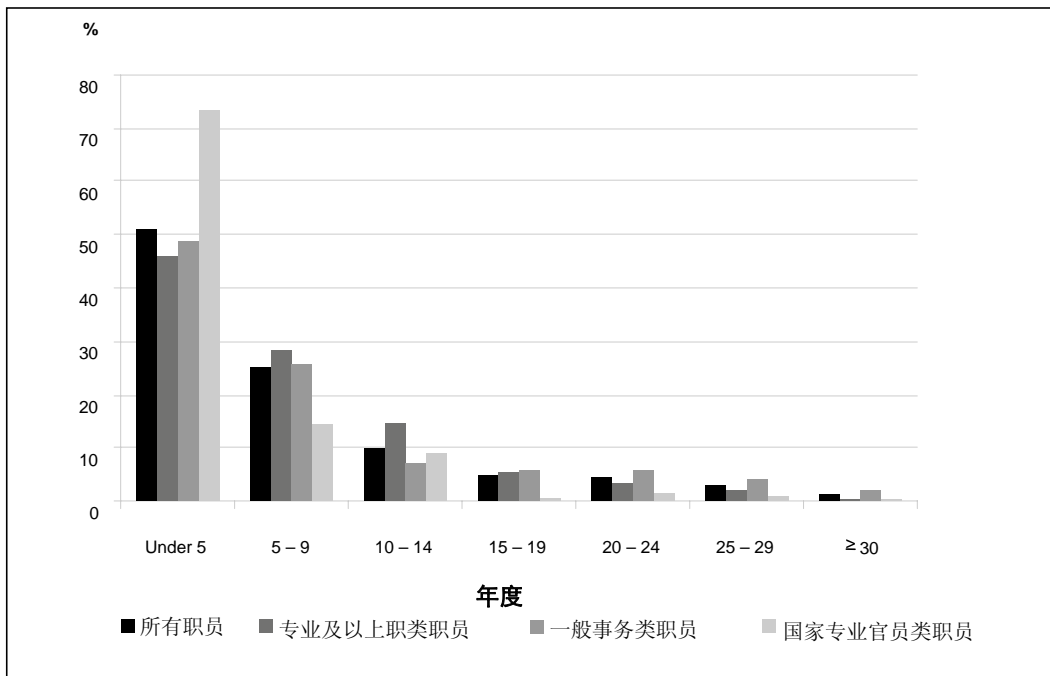
图 8. 截至 2011 年 7 月 31 日按年龄和职类分列的职员比率



14. 按性别分析数字时，可以看到专业及以上职类中男职员的年龄一般比女职员大。结果，他们将比女同事早退休，从而将提供机会进一步改善性别平衡（表 5 和表 6）。

15. 2001 年，服务不足 5 年的职员占长期任用职员总数的 34.0%，而在 2011 年占 51.1%。这些数字显示，在过去 5 年期间，招聘的定期职员人数明显增加（表 7 和图 9）。这些数字还表明职员更替量更大。在未来数年中将密切监测这种趋势。自 2005 年以来，专业及以上职类职员的平均服务期限稳定地维持在 7 年左右，一般事务类职员维持在 8 年左右。

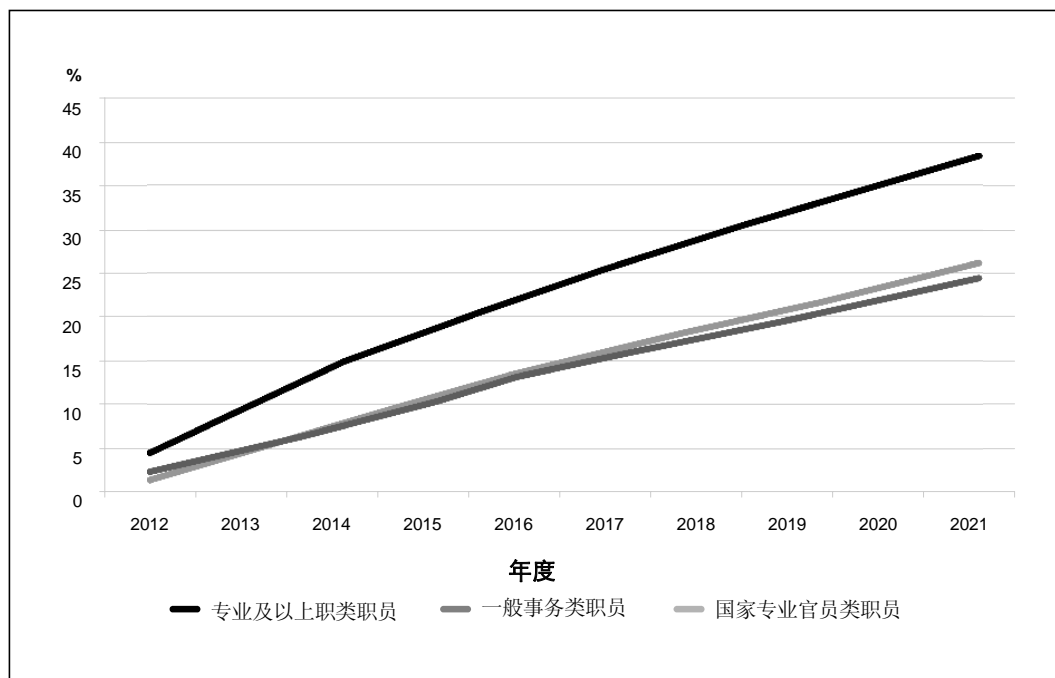
图 9. 截至 2011 年 7 月 31 日按服务期限和职类分列的职员比率



16. 表 8 提供了包括 2011 年 1 月 1 日至 7 月 31 日期间开始聘用的职员在内的职员任用数据。这一时期总共任用了 26 名专业及以上职类职员，其中 21 名从外部招聘，1 名由在职临时合同转正，4 名为机构间调动。除此之外，表 8 显示，虽然新任用人数并不多，但本组织在 2011 年继续促进实现性别平衡的目标（在各类职员中，招聘人数的 47.7% 为妇女）。

17. 目前的预测显示，16.2% 的职员将在 5 年内退休（表 9 和图 10）。在同期内，专业及以上职类中退休的比率为 22.2%；累积计算，此类职员中有 29.0% 将在今后 10 年内退休。

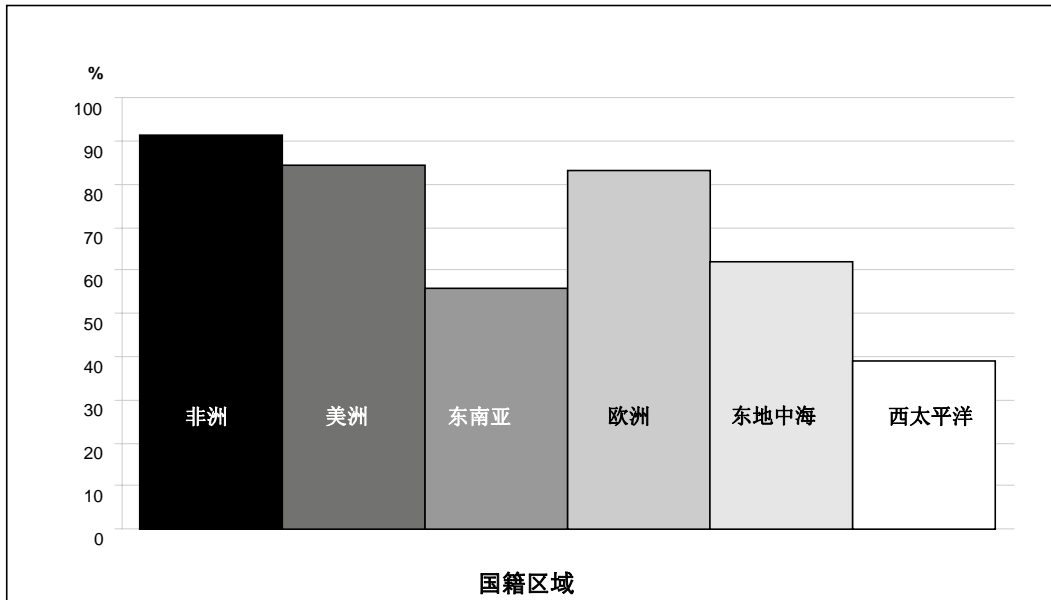
图 10. 今后 10 年内专业及以上职类职员退休的预计比率



18. 秘书处必须能够积极主动地管理人力资源——一方面要考虑到因财政制约必须减少人员，另一方面要确保系统地加强重点规划和部门。职员退休的预计情况清楚地表明，职员总数中约有 10% 在每个双年度将退休，从而为秘书处提供了明确的机会，今后不用进行大量裁员就可减少总人数。

职员的流动和分布

19. 表 10 和图 11 分析了按任职地点和国籍区域分列的专业及以上职类职员人数。可以看到，职员往往在其国籍区域内进行重新派任。但是，东南亚和西太平洋区域有很高比率的职员是本区域之外国家的国民。

图 11. 截至 2011 年 7 月 31 日在其自身国籍区域内工作的职员比率¹

20. 表 11 显示，非洲区域记录的重新派任比率最高（31.1%，其中 91.5% 涉及同一区域内的重新派任）。

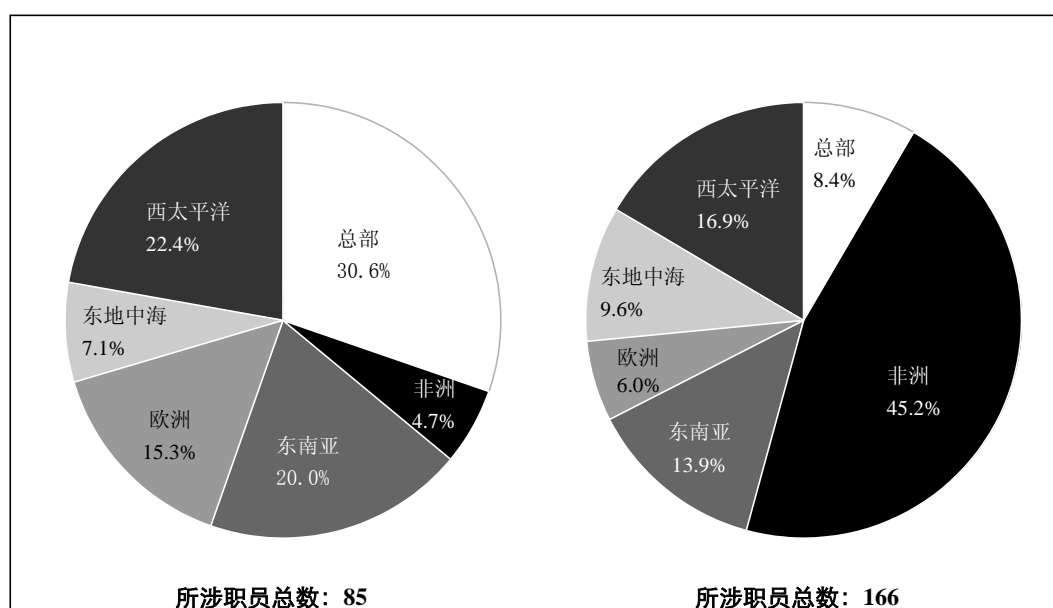
21. 虽然本组织没有强制性的流动政策，但 2011 年 1 月 1 日至 7 月 31 日间确有人员调动。从图 12 可看到，与不同地点之间的重新派任（流动）相比，在特定世卫组织地点范围内进行重新派任（轮换）的常见程度几乎要高一倍。最经常进行流动的是在总部以及东南亚和西太平洋区域。相反，轮换在非洲区域比在其它地方要常见得多。

¹ 数据仅涉及世卫组织各区域。

图 12. 2011 年 1 月 1 日至 7 月 31 日在本组织内调动的专业及以上职类职员

世卫组织不同地点之间
调动的职员比率^a

世卫组织各地点
内部调动的职员比率^a



^a 没有美洲区域关于流动和轮换的数据，该区域由泛美卫生组织管理。

职业类别

22. 专业及以上职类职员任职的职位有半数（50.3%）在职业类别上属于“牙科、营养、医学、护理和兽医学专家”。在这一类别中，90.5%为“医学专家”（其中 46.9%为公共卫生专家）。第二大职业类别是“行政管理专家”，占 31.3%。在该类别中，17.4%的职位由“计算机信息系统专家”任职，15.6%由公众信息专家任职，13.0%由“行政官员”任职，12.6%由“管理和规划分析人员”任职（表 12）。

执行委员会的行动

23. 请执委会注意本报告。

表格

为便于参阅，前面各段提及的表格分列如下：

- 表 1 截至 2011 年 7 月 31 日长期和临时任用职员人数
- 表 2 截至 2011 年 7 月 31 日按组织地点、级别和性别分列的长期任用职员分布情况
- 表 3 截至 2011 年 7 月 31 日不在占额理想幅度之内的国家一览表
- 表 4a-f 截至 2011 年 7 月 31 日按来源国分列的职员分布情况
- 表 5 截至 2011 年 7 月 31 日按年龄、性别和组织地点分列的职员情况
- 表 6 截至 2011 年 7 月 31 日按级别和年龄（所有工作地点）分列的职员情况
- 表 7 截至 2011 年 7 月 31 日按服务期限分列的职员情况
- 表 8 截至 2011 年 7 月 31 日当年处理的任用合同
- 表 9 职员退休预测
- 表 10 截至 2011 年 7 月 31 日按任职地点和国籍区域分列的专业及以上职类职员总数
- 表 11 截至 2011 年 7 月 31 日的职员流动情况（组织地点之间的重新派任）
- 表 12 主要职业类别中专业及以上职类在职员额分布情况

**TABLE 1. NUMBER OF STAFF HOLDING LONG-TERM AND TEMPORARY APPOINTMENTS
AS AT 31 JULY 2011**

Category	Headquarters	Special programmes and collaborative arrangements	Africa	The Americas	South-East Asia	Europe	Eastern Mediterranean	Western Pacific	Total
Staff with long-term appointments									
Fixed-term appointments									
Professional and higher categories	509	122	206	79	65	112	91	107	1 291
National professional	38	0	504	4	25	59	30	47	707
General service	404	27	1 092	41	118	131	240	141	2 194
Total	951	149	1 802	124	208	302	361	295	4 192
Continuing appointments									
Professional and higher categories	486	54	168	11	67	81	76	77	1 020
National professional	0	0	97	1	21	27	18	9	173
General service	394	55	300	12	254	124	241	172	1 552
Total	880	109	565	24	342	232	335	258	2 745
Total number of long-term appointments	1 831	258	2 367	148	550	534	696	553	6 937
Staff with temporary appointments									
Professional and higher categories	131	44	41	7	54	20	95	32	424
National professional	2	0	22	0	49	2	30	20	125
General service	93	13	38	5	100	16	39	46	350
Total	226	57	101	12	203	38	164	98	899
Total number of staff	2 057	315	2 468	160	753	572	860	651	7 836

TABLE 2. DISTRIBUTION OF STAFF HOLDING LONG-TERM APPOINTMENTS BY ORGANIZATIONAL LOCATION, GRADE AND SEX AS AT 31 JULY 2011

Professional staff																													
Location	P1			P2			P3			P4			P5			P6/D1			D2			Ungraded			Total			Percentage	
	M	F	T	M	F	T	M	F	T	M	F	T	M	F	T	M	F	T	M	F	T	M	F	T	M	F	T	M	F
Headquarters	0	0	0	11	34	45	84	133	217	183	204	387	234	146	380	76	21	97	25	7	32	8	5	13	621	550	1171	53.0	47.0
Africa	0	0	0	14	11	25	35	16	51	123	38	161	82	14	96	28	11	39	0	1	1	1	0	1	283	91	374	75.7	24.3
The Americas	0	0	0	1	5	6	4	5	9	34	21	55	12	6	18	1	0	1	0	0	0	0	1	1	52	38	90	57.8	42.2
South-East Asia	0	0	0	0	0	0	7	4	11	20	10	30	47	25	72	14	2	16	0	2	2	1	0	1	89	43	132	67.4	32.6
Europe	3	8	11	10	17	27	20	19	39	31	30	61	20	14	34	14	4	18	2	0	2	0	1	1	100	93	193	51.8	48.2
Eastern Mediterranean	2	1	3	4	5	9	11	9	20	37	12	49	36	19	55	22	4	26	3	1	4	1	0	1	116	51	167	69.5	30.5
Western Pacific	0	0	0	0	1	1	5	6	11	55	22	77	51	27	78	13	2	15	1	0	1	1	0	1	126	58	184	68.5	31.5
Total	5	9	14	40	73	113	166	192	358	483	337	820	482	251	733	168	44	212	31	11	42	12	7	19	1387	924	2311	60.0	40.0
Percentage by grade	35.7	64.3	100.0	35.4	64.6	100.0	46.4	53.6	100.0	58.9	41.1	100.0	65.8	34.2	100.0	79.2	20.8	100.0	73.8	26.2	100.0	63.2	36.8	100.0	60.0	40.0	100.0		
Percentage of total			0.6			4.9			15.5			35.5			31.7			9.2			1.8			0.8			100.0		

National professional officers

Location	A			B			C			D			Total			Percentage	
	M	F	T	M	F	T	M	F	T	M	F	T	M	F	T	M	F
Headquarters	0	1	1	8	14	22	9	6	15	0	0	0	17	21	38	44.7	55.3
Africa	11	3	14	161	39	200	260	121	381	5	1	6	437	164	601	72.7	27.3
The Americas	0	1	1	0	1	1	1	0	1	0	2	2	1	4	5	20.0	80.0
South-East Asia	5	2	7	4	7	11	19	8	27	1	0	1	29	17	46	63.0	37.0
Europe	6	7	13	24	33	57	8	8	16	0	0	0	38	48	86	44.2	55.8
Eastern Mediterranean	0	2	2	24	11	35	3	5	8	2	1	3	29	19	48	60.4	39.6
Western Pacific	1	4	5	12	15	27	6	16	22	0	2	2	19	37	56	33.9	66.1
Total	23	20	43	233	120	353	306	164	470	8	6	14	570	310	880	64.8	35.2
Percentage by grade	53.5	46.5	100.0	66.0	34.0	100.0	65.1	34.9	100.0	57.1	42.9	100.0	64.8	35.2	100.0		
Percentage of total			4.9			40.1			53.4			1.6			100.0		

* National professional officers appearing under headquarters are located in offices outside Geneva (e.g. Addis Ababa, Kobe and Kuala Lumpur).

General service staff

Location	G1			G2			G3			G4			G5			G6			G7			Total			Percentage	
	M	F	T	M	F	T	M	F	T	M	F	T	M	F	T	M	F	T	M	F	T	M	F	T	M	F
Headquarters	0	0	0	1	1	2	19	10	29	40	138	178	74	321	395	72	184	256	7	13	20	213	667	880	24.2	75.8
Africa	40	18	58	483	9	492	101	19	120	60	101	161	65	137	202	93	109	202	79	78	157	921	471	1392	66.2	33.8
The Americas	0	0	0	0	0	0	0	0	0	1	9	10	2	12	14	6	20	26	0	3	3	9	44	53	17.0	83.0
South-East Asia	10	1	11	66	0	66	32	9	41	30	40	70	43	51	94	31	14	45	30	15	45	242	130	372	65.1	34.9
Europe	0	0	0	18	0	18	16	9	25	8	33	41	25	115	140	11	17	28	1	2	3	79	176	255	31.0	69.0
Eastern Mediterranean	31	2	33	49	1	50	51	3	54	24	68	92	39	102	141	36	36	72	12	27	39	242	239	481	50.3	49.7
Western Pacific	3	5	8	19	0	19	24	9	33	8	54	62	5	83	88	23	48	71	7	25	32	89	224	313	28.4	71.6
Total	84	26	110	636	11	647	243	59	302	171	443	614	253	821	1074	272	428	700	136	163	299	1795	1951	3746	47.9	52.1
Percentage by grade	76.4	23.6	100.0	98.3	1.7	100.0	80.5	19.5	100.0	27.9	72.1	100.0	23.6	76.4	100.0	38.9	61.1	100.0	45.5	54.5	100.0	47.9	52.1	100.0		
Percentage of total			2.9			17.3			8.1			16.4			28.7			18.7			8.0			100.0		

M – male, F – female, T – total.

TABLE 3. SUMMARY OF COUNTRIES NOT WITHIN RANGE BY REGION AS AT 31 JULY 2011

Region	Unrepresented countries	Underrepresented countries	Overrepresented countries
Africa	Lesotho Seychelles Swaziland	–	Benin Burkina Faso Burundi Cameroon Congo Côte d'Ivoire Democratic Republic of the Congo Ethiopia Ghana Guinea Kenya Madagascar Malawi Mali Nigeria Rwanda Senegal South Africa Togo Uganda United Republic of Tanzania Zambia Zimbabwe
The Americas	Antigua and Barbuda Bahamas Barbados Grenada Jamaica Paraguay Puerto Rico* Saint Kitts and Nevis Saint Lucia Saint Vincent and the Grenadines Suriname	Mexico	Canada Peru
South-East Asia	Democratic People's Republic of Korea	–	Bangladesh India Nepal Sri Lanka

* Associate Member.

Region	Unrepresented countries	Underrepresented countries	Overrepresented countries
Europe	Andorra Bosnia and Herzegovina Cyprus Luxembourg Monaco Montenegro San Marino The former Yugoslav Republic of Macedonia	Israel	Belgium Denmark France Germany Ireland Italy Netherlands Spain Switzerland United Kingdom of Great Britain and Northern Ireland
Eastern Mediterranean	Kuwait Oman Qatar United Arab Emirates	Saudi Arabia	Egypt Iran (Islamic Republic of) Jordan Lebanon Pakistan Sudan
Western Pacific	Brunei Darussalam Cook Islands Kiribati Lao People's Democratic Republic Micronesia (Federated States of) Nauru Niue Palau Papua New Guinea Samoa Singapore Tokelau* Tonga Tuvalu Vanuatu	China Japan Republic of Korea	Australia Malaysia New Zealand Philippines

* Associate Member.

TABLE 4a. DISTRIBUTION OF STAFF BY COUNTRY OF ORIGIN¹ AS AT 31 JULY 2011

Nationals of Member States in the African Region

Country	Range	Staff by grade and sex																		
		P1		P2		P3		P4		P5		P6/D1		D2		Ungraded		All professional staff		
		M	F	M	F	M	F	M	F	M	F	M	F	M	F	M	F	M	F	Total
Algeria	2-10			1	1	1	3	3							5	4	9			
Angola	1-8			1		2	1			1				1	5	1	6			
Benin	1-8					7		2			1				9	1	10			
Botswana	1-8			1							1				1	1	2			
Burkina Faso	1-8				1	2		4	3	5					11	4	15			
Burundi	1-8							2	1	3	3	3			8	4	12			
Cameroon	1-8			1	1	4	1	4	2	1	1	2	1		12	6	18			
Cape Verde	1-7											1			0	1	1			
Central African Republic	1-8							2				1			3	0	3			
Chad	1-8				1	2		1		3					6	1	7			
Comoros	1-7									1					1	0	1			
Congo	1-8			4		5		3		1		1			14	0	14			
Côte d'Ivoire	1-8					2		3	1	3	1		2		8	4	12			
Democratic Republic of the Congo	2-12					2		12		2		1		1	18	0	18			
Equatorial Guinea	1-7									1					1	0	1			
Eritrea	1-8					1		3							4	0	4			
Ethiopia	2-12				2	3		8	4	6	1	1	1		18	8	26			
Gabon	1-8					2		1		1					2	2	4			
Gambia	1-8			1				6				1			8	0	8			
Ghana	1-8				1	1	1	4	4	4	1	1	1		11	8	19		1	
Guinea	1-8			1				4		2	1	1			8	1	9			
Guinea-Bissau	1-8							1	1		1	1			2	2	4			
Kenya	1-10					1		3	8	4	1	2			9	10	19			
Lesotho	1-8														0	0	0			

Country	Range	Staff by grade and sex																			
		P1		P2		P3		P4		P5		P6/D1		D2		Ungraded		All professional staff			
		M	F	M	F	M	F	M	F	M	F	M	F	M	F	M	F	M	F	Total	
Liberia	1-8					1							1						1	1	2
Madagascar	1-8			1	2		2	1	1	2									4	5	9
Malawi	1-8					1		2	1	6									9	1	10
Mali	1-8					1		8	1	4		1		1					14	2	16
Mauritania	1-8			2				2		1		1							6	0	6
Mauritius	1-8			1		1	1	2		1		1							6	1	7
Mozambique	1-8								2			1	1						1	3	4
Namibia	1-8								1	2									2	1	3
Niger	1-8					2		1		4		1							6	2	8
Nigeria	4-14			1		3	1	8		5	1	2							19	2	21
Rwanda	1-8				1	1		3		10		1							15	1	16
Sao Tome and Principe	1-7							1											1	0	1
Senegal	1-8							5	3	4	2	1	1		1				10	7	17
Seychelles	1-7																		0	0	0
Sierra Leone	1-8					1		1	1	1	1								2	3	5
South Africa	4-11					1	1		2	5	3								6	6	12
Swaziland	1-7																		0	0	0
Togo	1-8					2		4	1	5		2							13	1	14
Uganda	1-8			1				9	5	7	1	1							18	6	24
United Republic of Tanzania	1-10				1	1	1	5	2	1	1		1						7	6	13
Zambia	1-8					2		3	4	3		2							8	6	14
Zimbabwe	1-8			1	2	3		3	1	3	1	1							11	4	15
Total		0	0	15	12	39	17	129	53	106	20	31	12	1	2	2	0		323	116	439

¹ Language positions, together with the posts of seconded staff and staff working in partnerships, are not counted for the purpose of geographical representation.

M – male, F – female.

TABLE 4b. DISTRIBUTION OF STAFF BY COUNTRY OF ORIGIN¹ AS AT 31 JULY 2011

Nationals of Member States in the Region of the Americas

Country	Range	Staff by grade and sex																			
		P1		P2		P3		P4		P5		P6/D1		D2		Ungraded		All professional staff			
		M	F	M	F	M	F	M	F	M	F	M	F	M	F	M	F	M	F	Total	
Antigua and Barbuda	1-7																		0	0	0
Argentina	9-16				1	1	5	4	1			1				1			7	7	14
Bahamas	1-7																		0	0	0
Barbados	1-7																		0	0	0
Belize	1-7							1											0	1	1
Bolivia (Pluriational State of)	1-8				2		1												0	3	3
Brazil	21-29				1	3	4	6	5	4	5								15	13	28
Canada	19-26		1	1	2	1	7	13	9	10	5	2	2	1		1			29	26	55
Chile	2-9						1	2		2									1	4	5
Colombia	3-10				2		1	2	1	3	1								5	5	10
Costa Rica	1-8					1	2												2	1	3
Cuba	1-8				1		3		1										5	0	5
Dominica	1-7															1			0	1	1
Dominican Republic	1-8						2												2	0	2
Ecuador	1-8				1	1	2	2											3	3	6
El Salvador	1-8						1	2											1	2	3
Grenada	1-7																		0	0	0
Guatemala	1-8				1					2		1							3	1	4
Guyana	1-7					1	1			1									1	2	3
Haiti	1-8									1									1	0	1
Honduras	1-8						2		1										3	0	3
Jamaica	1-8																		0	0	0
Mexico	11-17				1		3	2	1	1		1		1					4	5	9
Nicaragua	1-8						1	2											1	2	3
Panama	1-8						2												2	0	2
Paraguay	1-8																		0	0	0
Peru	2-10				1	2	6	1				1							8	3	11
Puerto Rico*	1-8																		0	0	0
Saint Kitts and Nevis	1-7																		0	0	0

Country	Range	Staff by grade and sex												All professional staff						
		P1		P2		P3		P4		P5		P6/D1		D2		Ungraded		M	F	Total
		M	F	M	F	M	F	M	F	M	F	M	F	M	F					
Saint Lucia	1-7																	0	0	0
Saint Vincent and the Grenadines	1-7																	0	0	0
Suriname	1-7																	0	0	0
Trinidad and Tobago	1-8				1	1				1	1							2	2	4
United States of America	142-193	1		2	3	7	16	27	27	35	20	12	5	2		1		87	71	158
Uruguay	1-8					2		1										1	2	3
Venezuela (Bolivarian Republic of)	2-9			1				1	1	2	1							4	2	6
Total		1	1	4	9	14	38	76	62	63	36	23	8	4	0	2	2	187	156	343

¹ Language positions, together with the posts of seconded staff and staff working in partnerships, are not counted for the purpose of geographical representation.

* Associate Member.

M – male, F – female.

TABLE 4c. DISTRIBUTION OF STAFF BY COUNTRY OF ORIGIN¹ AS AT 31 JULY 2011

Nationals of Member States in the South-East Asia Region

Country	Range	Staff by grade and sex																		
		P1		P2		P3		P4		P5		P6/D1		D2		Ungraded		All professional staff		
		M	F	M	F	M	F	M	F	M	F	M	F	M	F	M	F	M	F	Total
Bangladesh	4-14					1		8		3	1	2					14	1	15	
Bhutan	1-8							1		2	1	1					4	1	5	
Democratic People's Republic of Korea	1-8																0	0	0	
India	27-38			1	2	18	7	28	9	17	15	5		1			69	34	103	
Indonesia	7-14					2				4	2			1			5	4	9	
Maldives	1-7					1				1	1						2	1	3	
Myanmar	2-10							1		2	3						4	2	6	
Nepal	1-8					1		3		3		3					10	0	10	
Sri Lanka	1-8				1	1	1	1		4	3	2					8	5	13	
Thailand	4-12					1		1	2	5	2				1		4	8	12	
Timor-Leste	1-7									1							1	0	1	
Total		0	0	1	3	22	11	43	11	34	30	19	0	1	1	1	0	121	56	177

¹ Language positions, together with the posts of seconded staff and staff working in partnerships, are not counted for the purpose of geographical representation.

M – male, F – female.

TABLE 4d. DISTRIBUTION OF STAFF BY COUNTRY OF ORIGIN¹ AS AT 31 JULY 2011
Nationals of Member States in the European Region

Country	Range	Staff by grade and sex																		
		P1		P2		P3		P4		P5		P6/D1		D2		Ungraded		All professional staff		
		M	F	M	F	M	F	M	F	M	F	M	F	M	F	M	F	M	F	Total
Albania	1-8					1		1		1							0	3	3	
Andorra	1-7																0	0	0	
Armenia	1-8								1				1				2	0	2	
Austria	7-14			1	2			3	1		1		1				4	5	9	
Azerbaijan	1-8							2	1		1						2	2	4	
Belarus	1-8							1	1								1	1	2	
Belgium	9-15			1	1	2		2	3	11	1	5	1	1			20	8	28	
Bosnia and Herzegovina	1-8																0	0	0	
Bulgaria	1-8					1		1	1		2						1	4	5	
Croatia	1-8					1	1		3			1					2	4	6	
Cyprus	1-7																0	0	0	
Czech Republic	2-9							1	2	1							2	2	4	
Denmark	6-12		1		2	2	2	4	2	5		2				1	13	8	21	
Estonia	1-8								1	1		1					2	1	3	
Finland	4-11							2	1	1	3						3	4	7	
France	42-58			1	5	9	12	17	9	23	13	8	2	1		1	60	41	101	
Georgia	1-8							1			1			1			1	2	3	
Germany	63-86		1		3	5	10	19	14	20	10	4	2	1			48	41	89	
Greece	4-11					1		1	2	1		1					3	3	6	
Hungary	1-8					1		2		1		1				1	4	2	6	
Iceland	1-7								1								0	1	1	
Ireland	3-9			1	1	5		2	4	2	1		1				7	10	17	
Israel	3-10									1	1						1	1	2	
Italy	34-47		1		2	7	5	9	4	13	7	9		5		1	43	20	63	
Kazakhstan	1-8					2			2								2	2	4	
Kyrgyzstan	1-8								1								0	1	1	
Latvia	1-8								1	1	1						1	2	3	
Lithuania	1-8		1														0	1	1	
Luxembourg	1-8																0	0	0	

Country	Range	Staff by grade and sex																			
		P1		P2		P3		P4		P5		P6/D1		D2		Ungraded		All professional staff			
		M	F	M	F	M	F	M	F	M	F	M	F	M	F	M	F	M	F	Total	
Malta	1-7							2				1	1						3	1	4
Monaco	1-7																		0	0	0
Montenegro	1-7																		0	0	0
Netherlands	13-20			2	2	4	7	3	12	5	7	2							28	16	44
Norway	5-12					2	1	2		1	1								2	5	7
Poland	4-11		1					1	2	2	1								4	3	7
Portugal	4-10							3	1										1	3	4
Republic of Moldova	1-8					1	1		2	1									2	3	5
Romania	1-8						1	3											1	3	4
Russian Federation	12-19			1	4	2	1	3	1	2	3								8	9	17
San Marino	1-7																		0	0	0
Serbia	1-8				1	1		2	2		1								3	4	7
Slovakia	1-8					1													1	0	1
Slovenia	1-8							1											0	1	1
Spain	18-26		1	1	2	2	2	4	4	4	4	2	1	1	1				14	15	29
Sweden	8-14				1		3	1	2	2	4			1					4	10	14
Switzerland	9-16			1	1	7	7	3	4	2	3								13	15	28
Tajikistan	1-8						1		2										0	3	3
The former Yugoslav Republic of Macedonia	1-8																		0	0	0
Turkey	5-12							3	1	1	2	1	1						5	4	9
Turkmenistan	1-8			1			1			1									2	1	3
Ukraine	2-10					1	1	1											2	1	3
United Kingdom of Great Britain and Northern Ireland	37-51	1	2	3	2	3	9	18	13	15	14	8	3	3	2				51	45	96
Uzbekistan	1-10										1								0	1	1
Total		1	8	11	29	46	74	108	97	129	83	55	13	15	5	1	3		366	312	678

¹ Language positions, together with the posts of seconded staff and staff working in partnerships, are not counted for the purpose of geographical representation.

M – male, F – female.

TABLE 4e. DISTRIBUTION OF STAFF BY COUNTRY OF ORIGIN¹ AS AT 31 JULY 2011
Nationals of Member States in the Eastern Mediterranean Region

Country	Range	Staff by grade and sex																			
		P1		P2		P3		P4		P5		P6/D1		D2		Ungraded		All professional staff			
		M	F	M	F	M	F	M	F	M	F	M	F	M	F	M	F	M	F	Total	
Afghanistan	1-8					2			1				1						3	1	4
Bahrain	1-7												1						0	1	1
Djibouti	1-7					1						1		1					3	0	3
Egypt	3-12		1	2	2	2	2	6	3	1	5								11	13	24
Iran (Islamic Republic of)	4-12				1	1		5		4	1			1					10	3	13
Iraq	2-9									3						1			4	0	4
Jordan	1-8					1		3	1	1	2			1	1				6	4	10
Kuwait	1-8																		0	0	0
Lebanon	1-8					2		2	2	3	2			1					7	5	12
Libya	1-8													1					1	0	1
Morocco	1-10					1		1	1	1				2					4	2	6
Oman	1-8																		0	0	0
Pakistan	5-14					1		6	1	11				3					21	1	22
Qatar	1-7																		0	0	0
Saudi Arabia	5-11								1	1	1					1			2	2	4
Somalia	1-8								2	1				1		1			3	2	5
Sudan	1-10					1	1	4	2	3				3					11	3	14
Syrian Arab Republic	1-8							1	1	2				1					4	1	5
Tunisia	1-8					2		1	1		2			2					5	3	8
United Arab Emirates	2-8																		0	0	0
Yemen	1-8							3							1				4	0	4
Total		0	1	2	3	13	4	32	16	32	14	15	3	2	0	3	0		99	41	140

¹ Language positions, together with the posts of seconded staff and staff working in partnerships, are not counted for the purpose of geographical representation.

M – male, F – female.

TABLE 4f. DISTRIBUTION OF STAFF BY COUNTRY OF ORIGIN¹ AS AT 31 JULY 2011

Nationals of Member States in the Western Pacific Region

Country	Range	Staff by grade and sex														All professional staff				
		P1		P2		P3		P4		P5		P6/D1		D2		Ungraded		M	F	Total
		M	F	M	F	M	F	M	F	M	F	M	F	M	F					
Australia	12-19		1		2	1	2	9	7	6	7	5		1			22	19	41	
Brunei Darussalam	1-7																0	0	0	
Cambodia	1-8							1		1							2	0	2	
China	40-55			1		1	4	5	8	6	3	4			1	1	17	17	34	
Cook Islands	1-7																0	0	0	
Fiji	1-7							1	1	1							2	1	3	
Japan	121-166			2		3	2	6	8	10	4	1		1	1		22	16	38	
Kiribati	1-7																0	0	0	
Lao People's Democratic Republic	1-8																0	0	0	
Malaysia	3-9					1		3	1	3	4			1			7	6	13	
Marshall Islands	1-7			1													1	0	1	
Micronesia (Federated States of)	1-7																0	0	0	
Mongolia	1-8							1	4	1	1						2	5	7	
Nauru	1-7																0	0	0	
New Zealand	2-9					2		2	1	2	4			1			7	5	12	
Niue	1-7																0	0	0	
Palau	1-7																0	0	0	
Papua New Guinea	1-8																0	0	0	
Philippines	3-12			3	2	6	7	6	11	2		1	1	1			19	21	40	
Republic of Korea	15-21					1	1	1	1	3	2	1			1		7	4	11	
Samoa	1-7																0	0	0	
Singapore	3-10																0	0	0	
Solomon Islands	1-7									1							1	0	1	
Tokelau*	1-7																0	0	0	
Tonga	1-7																0	0	0	
Tuvalu	1-7																0	0	0	
Vanuatu	1-7																0	0	0	
Viet Nam	3-12					1	2	1									2	2	4	
Total		0	1	4	7	15	19	36	42	36	25	12	1	5	0	3	1	111	96	207

¹ Language positions, together with the posts of seconded staff and staff working in partnerships, are not counted for the purpose of geographical representation.

M – male, F – female.

* Associate Member.

TABLE 5. STAFF BY AGE, SEX AND ORGANIZATIONAL LOCATION AS AT 31 JULY 2011

Professional and higher categories

Location	20–29 years			30–39 years			40–49 years			50–59 years			≥60 years			Total		
	M	F	T	M	F	T	M	F	T	M	F	T	M	F	T	M	F	T
Headquarters	1	5	6	78	131	209	228	230	458	279	165	444	35	19	54	621	550	1 171
Africa	0	0	0	16	7	23	79	32	111	164	46	210	24	6	30	283	91	374
The Americas	0	0	0	3	3	6	16	13	29	26	21	47	7	1	8	52	38	90
South-East Asia	0	0	0	3	3	6	19	17	36	59	17	76	8	6	14	89	43	132
Europe	3	2	5	16	26	42	37	47	84	36	16	52	8	2	10	100	93	193
Eastern Mediterranean	0	0	0	7	3	10	38	23	61	61	25	86	10	0	10	116	51	167
Western Pacific	0	1	1	18	4	22	45	31	76	49	21	70	14	1	15	126	58	184
Total	4	8	12	141	177	318	462	393	855	674	311	985	106	35	141	1 387	924	2 311
Percentage by bracket	33.3	66.7	100.0	44.3	55.7	100.0	54.0	46.0	100.0	68.4	31.6	100.0	75.2	24.8	100.0	60.0	40.0	100.0
Percentage of total			0.5			13.8			37.0			42.6			6.1			100.0

National professional

Location	20–29 years			30–39 years			40–49 years			50–59 years			≥60 years			Total		
	M	F	T	M	F	T	M	F	T	M	F	T	M	F	T	M	F	T
Headquarters	1	3	4	14	13	27	2	4	6	0	1	1	0	0	0	17	21	38
Africa	1	0	1	67	23	90	198	68	266	147	67	214	24	6	30	437	164	601
The Americas	0	0	0	0	0	0	0	0	0	1	4	5	0	0	0	1	4	5
South-East Asia	0	1	1	3	5	8	5	4	9	20	6	26	1	1	2	29	17	46
Europe	0	0	0	11	18	29	14	20	34	11	10	21	2	0	2	38	48	86
Eastern Mediterranean	0	0	0	6	4	10	11	9	20	12	5	17	0	1	1	29	19	48
Western Pacific	0	0	0	6	8	14	8	20	28	5	9	14	0	0	0	19	37	56
Total	2	4	6	107	71	178	238	125	363	196	102	298	27	8	35	570	310	880
Percentage by bracket	33.3	66.7	100.0	60.1	39.9	100.0	65.6	34.4	100.0	65.8	34.2	100.0	77.1	22.9	100.0	64.8	35.2	100.0
Percentage of total			0.7			20.2			41.3			33.9			4.0			100.0

M – male, F – female, T – total.

General service

Location	20–29 years			30–39 years			40–49 years			50–59 years			≥60 years			Total		
	M	F	T	M	F	T	M	F	T	M	F	T	M	F	T	M	F	T
Headquarters	13	23	36	67	195	262	70	212	282	58	218	276	5	19	24	213	667	880
Africa	13	17	30	186	152	338	404	172	576	291	124	415	27	6	33	921	471	1 392
The Americas	0	1	1	3	1	4	5	9	14	1	30	31	0	3	3	9	44	53
South-East Asia	5	8	13	64	51	115	80	36	116	89	32	121	4	3	7	242	130	372
Europe	1	9	10	29	68	97	34	54	88	14	40	54	1	5	6	79	176	255
Eastern Mediterranean	13	25	38	81	92	173	83	76	159	60	46	106	5	0	5	242	239	481
Western Pacific	5	14	19	23	78	101	29	66	95	31	61	92	1	5	6	89	224	313
Total	50	97	147	453	637	1 090	705	625	1 330	544	551	1 095	43	41	84	1 795	1 951	3 746
Percentage by bracket	34.0	66.0	100.0	41.6	58.4	100.0	53.0	47.0	100.0	49.7	50.3	100.0	51.2	48.8	100.0	47.9	52.1	100.0
Percentage of total	3.9			29.1			35.5			29.2			2.2			100.0		

M – male, F – female, T – total.

TABLE 6. STAFF BY GRADE AND AGE (ALL LOCATIONS) AS AT 31 JULY 2011

Professional and higher categories

Grade	20–29 years			30–39 years			40–49 years			50–59 years			≥60 years			Total		
	M	F	T	M	F	T	M	F	T	M	F	T	M	F	T	M	F	T
Ungraded	0	0	0	0	0	0	2	1	3	5	3	8	5	3	8	12	7	19
D2	0	0	0	0	0	0	4	1	5	23	6	29	4	4	8	31	11	42
D1/P6	0	0	0	3	0	3	22	14	36	115	27	142	28	3	31	168	44	212
P5	0	0	0	17	10	27	133	98	231	284	130	414	48	13	61	482	251	733
P4	0	0	0	53	52	105	224	178	402	188	99	287	18	8	26	483	337	820
P3	2	3	5	51	76	127	62	74	136	48	35	83	3	4	7	166	192	358
P2	0	3	3	16	33	49	13	26	39	11	11	22	0	0	0	40	73	113
P1	2	2	4	1	6	7	2	1	3	0	0	0	0	0	0	5	9	14
Total	4	8	12	141	177	318	462	393	855	674	311	985	106	35	141	1 387	924	2 311
Percentage by bracket	33.3	66.7	100.0	44.3	55.7	100.0	54.0	46.0	100.0	68.4	31.6	100.0	75.2	24.8	100.0	60.0	40.0	100.0
Percentage of total	0.5			13.8			37.0			42.6			6.1			100.0		

National professional

Grade	20–29 years			30–39 years			40–49 years			50–59 years			≥60 years			Total		
	M	F	T	M	F	T	M	F	T	M	F	T	M	F	T	M	F	T
D	0	0	0	0	0	0	4	3	7	4	2	6	0	1	1	8	6	14
C	0	0	0	34	23	57	126	77	203	127	60	187	19	4	23	306	164	470
B	2	4	6	65	39	104	97	41	138	61	33	94	8	3	11	233	120	353
A	0	0	0	8	9	17	11	4	15	4	7	11	0	0	0	23	20	43
Total	2	4	6	107	71	178	238	125	363	196	102	298	27	8	35	570	310	880
Percentage by bracket	33.3	66.7	100.0	60.1	39.9	100.0	65.6	34.4	100.0	65.8	34.2	100.0	77.1	22.9	100.0	64.8	35.2	100.0
Percentage of total	0.7			20.2			41.3			33.9			4.0			100.0		

General service

Grade	20–29 years			30–39 years			40–49 years			50–59 years			≥60 years			Total		
	M	F	T	M	F	T	M	F	T	M	F	T	M	F	T	M	F	T
G7	0	1	1	33	25	58	50	50	100	50	82	132	3	5	8	136	163	299
G6	13	7	20	95	107	202	107	152	259	54	151	205	3	11	14	272	428	700
G5	16	32	48	74	277	351	93	268	361	66	228	294	4	16	20	253	821	1074
G4	11	43	54	50	203	253	59	118	177	47	72	119	4	7	11	171	443	614
G3	5	11	16	53	13	66	89	27	116	87	8	95	9	0	9	243	59	302
G2	1	2	3	120	4	124	279	1	280	217	3	220	19	1	20	636	11	647
G1	4	1	5	28	8	36	28	9	37	23	7	30	1	1	2	84	26	110
Total	50	97	147	453	637	1 090	705	625	1 330	544	551	1 095	43	41	84	1 795	1 951	3 746
Percentage by bracket	34.0	66.0	100.0	41.6	58.4	100.0	53.0	47.0	100.0	49.7	50.3	100.0	51.2	48.8	100.0	47.9	52.1	100.0
Percentage of total	3.9			29.1			35.5			29.2			2.2			100.0		

M – male, F – female, T – total.

TABLE 7. STAFF BY LENGTH OF SERVICE AS AT 31 JULY 2011

Location	Under 5 years				5–9 years				10–14 years				15–19 years				20–24 years				25–29 years				≥30 years				All			
	P	NPO	GS	T	P	NPO	GS	T	P	NPO	GS	T	P	NPO	GS	T	P	NPO	GS	T	P	NPO	GS	T	P	NPO	GS	T	P	NPO	GS	T
Headquarters	567	38	380	985	329	0	234	563	146	0	84	230	60	0	31	91	44	0	83	127	22	0	51	73	3	0	17	20	1 171	38	880	2 089
Africa	156	456	889	1 501	108	66	288	462	73	70	43	186	17	1	63	81	11	6	54	71	5	2	33	40	4	0	22	26	374	601	1 392	2 367
The Americas	30	2	9	41	21	1	6	28	25	0	14	39	2	0	3	5	8	0	7	15	3	1	4	8	1	1	10	12	90	5	53	148
South-East Asia	49	22	99	170	49	15	103	167	19	3	46	68	9	1	56	66	1	2	29	32	5	3	31	39	0	0	8	8	132	46	372	550
Europe	97	59	118	274	60	27	95	182	16	0	16	32	13	0	11	24	5	0	8	13	1	0	3	4	1	0	4	5	193	86	255	534
Eastern Mediterranean	70	26	216	312	47	13	159	219	33	6	26	65	9	1	30	40	5	0	28	33	3	1	18	22	0	1	4	5	167	48	481	696
Western Pacific	95	44	122	261	40	4	77	121	29	0	48	77	13	1	22	36	3	4	21	28	3	1	13	17	1	2	10	13	184	56	313	553
Total	1 064	647	1 833	3 544	654	126	962	1 742	341	79	277	697	123	4	216	343	77	12	230	319	42	8	153	203	10	4	75	89	2 311	880	3 746	6 937
Percentage by bracket	30.0	18.3	51.7	100.0	37.5	7.2	55.2	100.0	48.9	11.3	39.7	100.0	35.9	1.2	63.0	100.0	24.1	3.8	72.1	100.0	20.7	3.9	75.4	100.0	11.2	4.5	84.3	100.0	33.3	12.7	54.0	100.0
Percentage of total				51.1				25.1				10.0				4.9				4.6				2.9				1.3				100.0

P – professional and higher categories, NPO – national professional officer, GS – general service, T – total.

TABLE 8. APPOINTMENTS PROCESSED DURING YEAR (UP TO 31 JULY 2011)

Location	Category	Total staff at 31 July 2011	External appointments			Conversion of temporary contracts			Interagency transfers			Total	
			No. of staff	% of total recruitment	% of women	No. of staff	% of total recruitment	% of women	No. of staff	% of total recruitment	% of women	No. of staff	% of women
Headquarters	P	1 171	9	100.0	44.4	0	0.0	0.0	0	0.0	0	9	44.4
	NPO	38	1	100.0	100.0	0	0.0	0.0	0	0.0	0	1	100.0
	GS	880	0	0.0	0.0	0	0.0	0.0	0	0.0	0	0	0.0
Africa	P	374	3	60.0	0.0	0	0.0	0.0	2	40.0	0	5	0.0
	NPO	601	5	100.0	40.0	0	0.0	0.0	0	0.0	0	5	40.0
	GS	1 392	3	100.0	0.0	0	0.0	0.0	0	0.0	0	3	0.0
The Americas	P	90	0	0.0	0.0	0	0.0	0.0	0	0.0	0	0	0.0
	NPO	5	0	0.0	0.0	0	0.0	0.0	0	0.0	0	0	0.0
	GS	53	0	0.0	0.0	0	0.0	0.0	0	0.0	0	0	0.0
South-East Asia	P	132	2	66.7	50.0	0	0.0	0.0	1	33.3	100.0	3	66.7
	NPO	46	2	100.0	100.0	0	0.0	0.0	0	0.0	0	2	100.0
	GS	372	5	100.0	80.0	0	0.0	0.0	0	0.0	0	5	80.0
Europe	P	193	1	100.0	0.0	0	0.0	0.0	0	0.0	0	1	0.0
	NPO	86	0	0.0	0.0	0	0.0	0.0	0	0.0	0	0	0.0
	GS	255	10	90.9	40.0	1	9.1	100.0	0	0.0	0	11	45.5
Eastern Mediterranean	P	167	4	80.0	25.0	0	0.0	0.0	1	20.0	0	5	20.0
	NPO	48	1	50.0	100.0	1	50.0	0.0	0	0.0	0	2	50.0
	GS	481	3	75.0	100.0	1	25.0	0.0	0	0.0	0	4	75.0
Western Pacific	P	184	2	66.7	0.0	1	33.3	100.0	0	0.0	0	3	33.3
	NPO	56	3	100.0	100.0	0	0.0	0.0	0	0.0	0	3	100.0
	GS	313	3	100.0	66.7	0	0.0	0.0	0	0.0	0	3	66.7
Total	P	2 311	21	80.8	28.6	1	3.8	100.0	4	15.4	25.0	26	30.8
	NPO	880	12	92.3	75.0	1	7.7	0.0	0	0.0	0.0	13	69.2
	GS	3 746	24	92.3	54.2	2	7.7	7.7	0	0.0	0.0	26	53.8
	All	6 937	57	87.7	49.1	4	6.2	7.1	4	6.2	25.0	65	47.7

P – professional and higher categories, NPO – national professional officer, GS – general service, T – total.

TABLE 9. STAFF RETIREMENT PROJECTIONS^a

Location	Category	Total staff at 31 July 2011	Staff due to retire							
			By 31 July 2012		By 31 July 2014		By 31 July 2016		By 31 July 2021	
			No.	%	No.	%	No.	%	No.	%
Headquarters	P	1 171	34	2.9	114	9.7	189	16.1	365	31.2
	NPO	38	0	0.0	0	0.0	1	2.6	1	2.6
	GS	880	20	2.3	63	7.2	130	14.8	243	27.6
Africa	P	374	8	2.1	58	15.5	103	27.5	187	50.0
	NPO	601	13	2.2	49	8.2	86	14.3	169	28.1
	GS	1 392	25	1.8	86	6.2	155	11.1	309	22.2
The Americas	P	90	33	36.7	77	85.6	89	98.9	90	100.0
	NPO	5	2	40.0	3	60.0	5	100.0	5	100.0
	GS	53	15	28.3	36	67.9	51	96.2	53	100.0
South-East Asia	P	132	6	4.5	20	15.2	39	29.5	61	46.2
	NPO	46	1	2.2	6	13.0	10	21.7	20	43.5
	GS	372	10	2.7	35	9.4	59	15.9	99	26.6
Europe	P	193	6	3.1	17	8.8	23	11.9	42	21.8
	NPO	86	0	0.0	4	4.7	6	7.0	10	11.6
	GS	255	2	0.8	13	5.1	25	9.8	43	16.9
Eastern Mediterranean	P	167	4	2.4	15	9.0	37	22.2	68	40.7
	NPO	48	1	2.1	3	6.3	6	12.5	12	25.0
	GS	481	5	1.0	16	3.3	33	6.9	82	17.0
Western Pacific	P	184	10	5.4	24	13.0	33	17.9	67	36.4
	NPO	56	0	0.0	3	5.4	4	7.1	10	17.9
	GS	313	8	2.6	17	5.4	36	11.5	73	23.3
Total	P	2 311	101	4.4	325	14.1	513	22.2	880	38.1
	NPO	880	17	1.9	68	7.7	118	13.4	227	25.8
	GS	3 746	85	2.3	266	7.1	489	13.1	902	24.1
	All	6 937	203	2.9	659	9.5	1 120	16.1	2 009	29.0

^a Figures are cumulative. For example, the total number of staff in the professional and higher categories due to retire by 31 July 2014 (325) includes those due to retire by 31 July 2012 (101).

P – professional and higher categories, NPO – national professional officer, GS – general service.

TABLE 10. TOTAL STAFF IN THE PROFESSIONAL AND HIGHER CATEGORIES BY LOCATION OF ASSIGNMENT AND REGION OF NATIONALITY AS AT 31 JULY 2011

By location of assignment

Location of assignment	Region of nationality													
	Africa		The Americas		South-East Asia		Europe		Eastern Mediterranean		Western Pacific		Total	
	No.	%	No.	%	No.	%	No.	%	No.	%	No.	%	No.	%
Headquarters	122	10.4	251	21.4	47	4.0	529	45.2	84	7.2	138	11.8	1 171	100.0
Africa	340	90.9	13	3.5	1	0.3	14	3.7	5	1.3	1	0.3	374	100.0
The Americas	0	0.0	76	84.4	0	0.0	13	14.4	0	0.0	1	1.1	90	100.0
South-East Asia	6	4.5	22	16.7	74	56.1	22	16.7	4	3.0	4	3.0	132	100.0
Europe	1	0.5	21	10.9	1	0.5	160	82.9	3	1.6	7	3.6	193	100.0
Eastern Mediterranean	1	0.6	16	9.6	4	2.4	28	16.8	103	61.7	15	9.0	167	100.0
Western Pacific	9	4.9	35	19.0	2	1.1	49	26.6	18	9.8	71	38.6	184	100.0
Total	479	20.7	434	18.8	129	5.6	815	35.3	217	9.4	237	10.3	2 311	100.0

By region of nationality

Location of assignment	Region of nationality													
	Africa		The Americas		South-East Asia		Europe		Eastern Mediterranean		Western Pacific		Total	
	No.	%	No.	%	No.	%	No.	%	No.	%	No.	%	No.	%
Headquarters	122	25.5	251	57.8	47	36.4	529	64.9	84	38.7	138	58.2	1 171	50.7
Africa	340	71.0	13	3.0	1	0.8	14	1.7	5	2.3	1	0.4	374	16.2
The Americas	0	0.0	76	17.5	0	0.0	13	1.6	0	0.0	1	0.4	90	3.9
South-East Asia	6	1.3	22	5.1	74	57.4	22	2.7	4	1.8	4	1.7	132	5.7
Europe	1	0.2	21	4.8	1	0.8	160	19.6	3	1.4	7	3.0	193	8.4
Eastern Mediterranean	1	0.2	16	3.7	4	3.1	28	3.4	103	47.5	15	6.3	167	7.2
Western Pacific	9	1.9	35	8.1	2	1.6	49	6.0	18	8.3	71	30.0	184	8.0
Total	479	100.0	434	100.0	129	100.0	815	100.0	217	100.0	237	100.0	2 311	100.0

TABLE 11. STAFF MOBILITY (REASSIGNMENTS BETWEEN ORGANIZATIONAL LOCATIONS) AS AT 31 JULY 2011

Location leaving	Location joining															
	Headquarters		Africa		The Americas		South-East Asia		Europe		Eastern Mediterranean		Western Pacific		Total	
	No.	%	No.	%	No.	%	No.	%	No.	%	No.	%	No.	%	No.	%
Headquarters	14	27.5	3	5.9	2	3.9	9	17.6	12	23.5	3	5.9	8	15.7	51	100.0
Africa	4	4.9	75	91.5	0	0.0	0	0.0	0	0.0	0	0.0	3	3.7	82	100.0
The Americas	0	0.0	0	0.0	0	0.0	1	0.0	0	0.0	0	0.0	0	0.0	1	100.0
South-East Asia	7	19.4	1	2.8	0	0.0	23	63.9	0	0.0	0	0.0	5	13.9	36	100.0
Europe	3	15.8	0	0.0	0	0.0	2	10.5	10	52.6	2	10.5	2	10.5	19	100.0
Eastern Mediterranean	4	14.8	0	0.0	0	0.0	6	22.2	0	0.0	16	59.3	1	3.7	27	100.0
Western Pacific	8	21.1	0	0.0	0	0.0	0	0.0	1	2.6	1	2.6	28	73.7	38	100.0
Total	40	15.7	79	31.1	2	0.8	41	16.1	23	9.1	22	8.7	47	18.5	254	100.0

